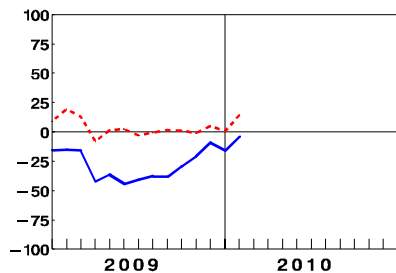


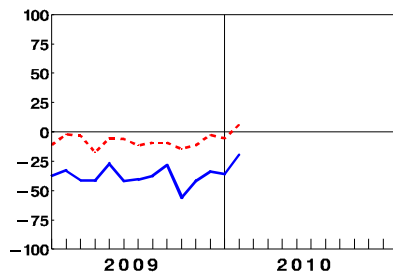
### Indicateurs d'évolution de la marche des affaires

#### Marche des affaires, appréciation de la situation du mois

Ensemble des entreprises

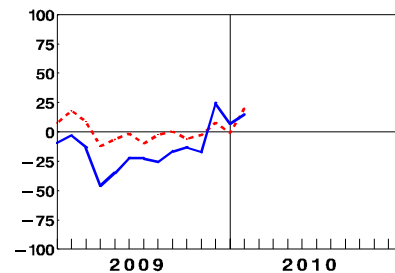


Petites entreprises (1-14 emplois)



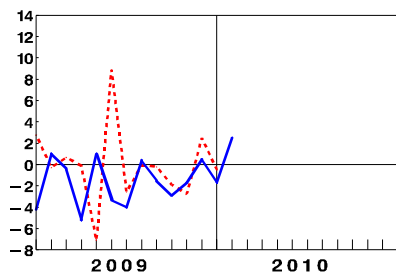
— Genève    - - - Suisse

Grandes entreprises (>45 emplois)

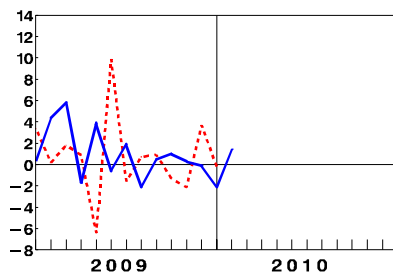


#### Evolution du chiffre d'affaires par rapport à l'année précédente, en % (1)

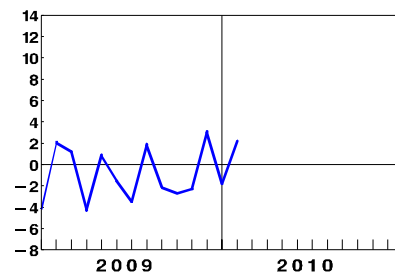
Ensemble des entreprises



Food

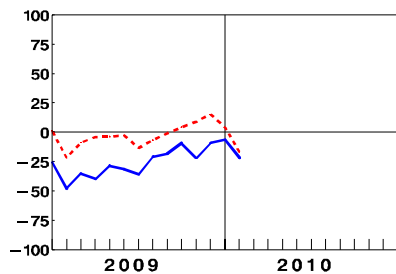


Non food



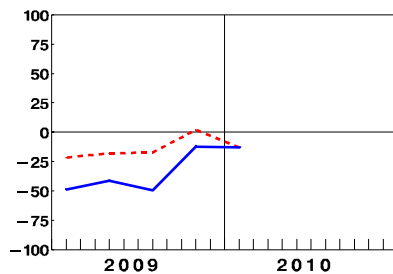
#### Perspectives de chiffre d'affaires à 3 mois

Ensemble des entreprises



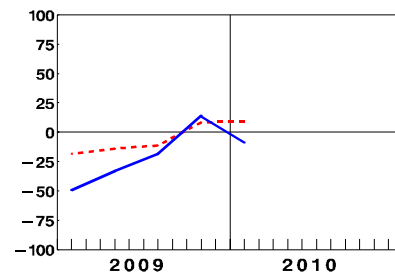
#### Perspectives de commandes aux fournisseurs à 3 mois

Ensemble des entreprises



#### Perspectives de marche des affaires à 6 mois

Ensemble des entreprises



(1) L'évolution du chiffre d'affaires en pour cent à l'échelon national est diffusée avec un mois de décalage. En effet, les données demeurent sous embargo jusqu'au communiqué de presse de l'OFS. Les données relatives au groupe de produits non-food ne sont pas disponibles à l'échelon national pour des raisons méthodologiques.

### En bref

En janvier 2010, la marche des affaires dans le commerce de détail genevois est jugée satisfaisante. En glissement annuel, la fréquentation progresse.

Au cours des trois derniers mois, la situation bénéficiaire s'est améliorée et le volume des ventes est en hausse.

Dans l'ensemble, le chiffre d'affaires augmente légèrement en une année. En revanche, pour les trois prochains mois, il devrait régresser en raison d'un repli sensible dans le secteur non alimentaire. Les perspectives de la situation des affaires à six mois sont globalement un peu plus prudentes que celles émises précédemment.

## Résultats de l'enquête du mois de janvier 2010

COMMERCE DE DÉTAIL

Les appréciations et les perspectives sont émises pour le mois correspondant aux résultats; les évolutions sont celles enregistrées le mois précédent. A l'exception des questions relatives à l'évolution du chiffre d'affaires en % et à l'évolution du nombre de personnes occupées en %, les chiffres représentent des soldes (différences) entre les pourcentages des réponses positives et négatives aux questions de l'enquête. Ils peuvent varier théoriquement entre - 100 % et + 100 % et résument de façon satisfaisante l'évolution de chaque rubrique.

Les flèches représentent les variations, d'un mois à l'autre, selon le code suivant :

- ↗ augmentation de 5 points et plus,
- stabilité, variation inférieure à ± 5 points,
- ↘ diminution de 5 points et plus.

Unités : indices et %

Canton de Genève

	Entreprises selon la taille (1)				Produits (2)	
	Ensemble	Petites	Moyennes	Grandes	Food	Non food
<b>RÉTROSPECTIVE ET APPRÉCIATIONS</b>						
<b>Marche des affaires</b>						
Appréciation de la situation	- 4 ↗	- 20 ↗	39 ↗	15 ↗	///	///
<b>Volume des ventes</b>						
Evolution au cours des 3 derniers mois (3)	16 ↗	0 ↗	9 ↗	50 →	///	///
<b>Fréquentation</b>						
Evolution par rapport à l'année précédente	9 ↗	- 6 ↗	34 ↗	38 ↗	///	///
<b>Chiffre d'affaires</b>						
Evolution par rapport à l'année précédente, en %	3	4	8	1	1	2
<b>Stock</b>						
Evolution par rapport à l'année précédente (4)	- 3 ↗	- 6 ↘	1 ↘	- 15 →	///	///
Appréciation générale	11 →	10 ↘	4 ↘	35 ↗	///	///
<b>Nombre de personnes occupées</b>						
Evolution par rapport à l'année précédente, en % (4)	- 1	- 1	0	- 2	///	///
Appréciation générale	7 →	- 1 ↘	10 ↗	0 →	///	///
<b>Situation bénéficiaire</b>						
Evolution au cours du trimestre passé (3) (4)	11 ↗	- 8 ↗	31 ↗	29 ↗	///	///
<b>PERSPECTIVES</b>						
<b>Commandes aux fournisseurs</b>						
Perspectives pour les 3 prochains mois (3) (4)	- 13 →	- 28 ↘	- 4 ↗	- 6 ↘	///	///
<b>Prix de vente</b>						
Perspectives pour les 3 prochains mois (3)	- 11 →	- 23 →	6 ↘	- 26 ↘	///	///
<b>Chiffre d'affaires</b>						
Perspectives pour les 3 prochains mois (3)	- 22 ↘	- 33 ↘	- 37 ↘	19 ↗	0 ↘	- 16 ↘
<b>Nombre de personnes occupées</b>						
Perspectives pour les 3 prochains mois (3) (4)	- 8 ↗	13 ↗	- 7 ↘	- 25 ↗	///	///
<b>Marche des affaires</b>						
Perspectives pour les 6 prochains mois (3) (4)	- 9 ↘	- 21 ↘	39 ↗	- 6 ↘	///	///

(1) Petites entreprises : 1 à 14 personnes occupées; moyennes : 15 à 44 personnes; grandes : 45 personnes ou plus.

(2) Suite à la révision de l'enquête, seules les données concernant l'évolution et les perspectives de chiffre d'affaires sont disponibles pour les groupes de produits.

(3) Après élimination des variations saisonnières.

(4) Les réponses aux questions trimestrielles (posées en janvier, avril, juillet et octobre) sont reconduites durant tout le trimestre.

Chiffres provisoires la première fois, définitifs ensuite.

Enquête réalisée par le Centre de recherches conjoncturelles (KOF), de l'Ecole polytechnique fédérale de Zurich, en collaboration, à Genève, avec la Chambre de commerce, d'industrie et des services de Genève (CCIG) et l'Office cantonal de la statistique (OCSTAT).

01.02.2010

Département des finances

Office cantonal de la statistique (OCSTAT) • 82, route des Acacias • 1227 Les Acacias

Case postale 1735 • CH-1211 Genève 26 • Tél. : + 41 22 388 75 00 • Fax : + 41 22 388 75 10

© Ocstat, Genève 2010. Utilisation des résultats autorisée avec mention de la source

statistique@etat.ge.ch • www.ge.ch/statistique