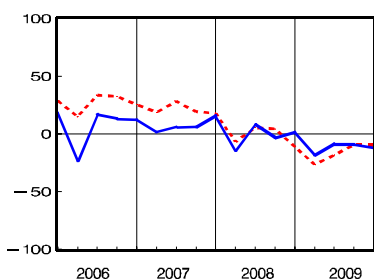


Indicateurs de la marche des affaires

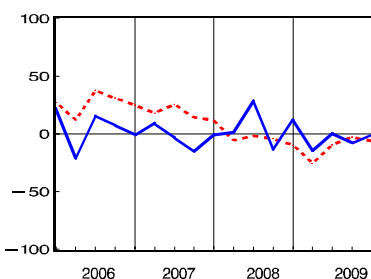
— Genève — Suisse

Chiffre d'affaires de la construction, par rapport au même trimestre de l'année précédente (solde)

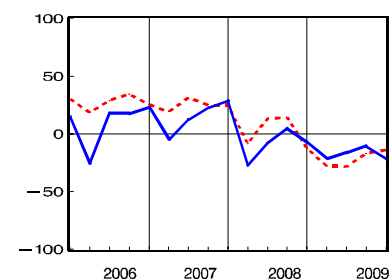
Ensemble de la construction



Gros œuvre

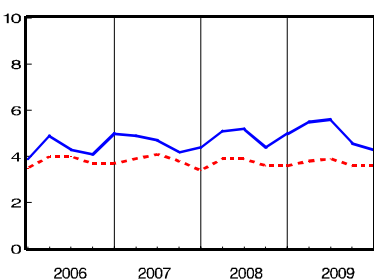


Second œuvre

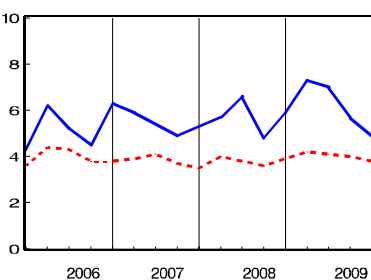


Réserves de travail (exprimées en mois)

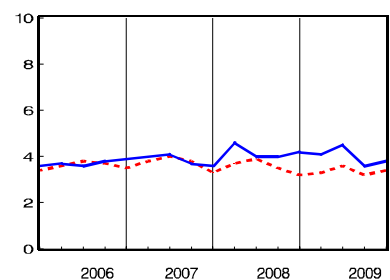
Ensemble de la construction



Gros œuvre

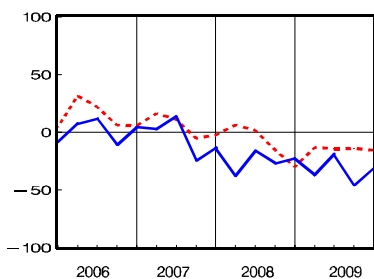


Second œuvre

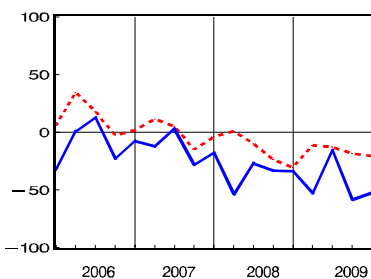


Entrées de commandes pour les trois prochains mois (solde)

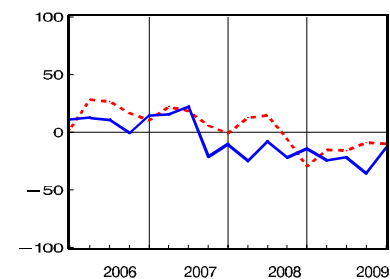
Ensemble de la construction



Gros œuvre



Second œuvre



En bref

Dans le canton de Genève, selon les entrepreneurs, la situation des affaires reste bonne. Dans le second œuvre, elle s'améliore quelque peu et devient positive. Dans le gros œuvre, elle se dégrade légèrement, mais se maintient à un niveau satisfaisant.

Dans l'ensemble des métiers, le volume de commandes est toujours jugé trop faible. Alors que dans le gros œuvre le chiffre d'affaires est globalement stable, il fléchit dans le second œuvre.

Bien que toujours maussades, les perspectives d'entrée de commandes à trois mois s'améliorent à l'échelon de la branche dans son ensemble.

Résultats de l'enquête portant sur le quatrième trimestre 2009

CONSTRUCTION

A l'exception des questions relatives aux réserves de travail, à la rénovation et à l'entretien, aux entraves à l'activité et au degré d'utilisation des machines, les chiffres représentent les soldes (différence) entre les pourcentages des réponses positives et négatives aux questions de l'enquête. Ils peuvent varier théoriquement entre -100 et +100 et résumant de façon satisfaisante l'évolution de chaque rubrique.

Les flèches indiquent les variations des soldes d'un trimestre à l'autre, selon le code suivant :

- ↗ augmentation de 5 points ou plus
- stabilité, variation inférieure à 5 points
- ↘ diminution de 5 points ou plus

Unités : indices et %

Canton de Genève

	Construction (ensemble)	Gros œuvre (1)	Bâtiment	Génie civil	Second œuvre (2)	Installa- tions	Aménage- ment
RÉTROSPECTIVE ET APPRÉCIATIONS							
Volume de commandes							
Appréciation de la situation du trimestre	- 17 →	- 14 ↘	- 2 ↘	- 10 →	- 20 ↗	- 15 ↗	- 27 ↗
Réserves de travail (en mois)	4	5	6	5	4	4	4
Activité de la construction (chiffre d'affaires)							
Evolution au cours du trimestre, par rapport au trimestre précédent	- 7 ↗	4 ↗	23 ↗	- 3 →	- 15 ↘	- 15 ↘	- 17 →
Evolution au cours du trimestre, par rapport au même trimestre de l'année précédente	- 12 →	- 1 ↗	- 3 ↗	22 ↘	- 22 ↘	- 19 ↘	- 27 ↘
Part du chiffre d'affaires attribuable à la rénovation et à l'entretien (en %)	43	32	30	7	51	42	53
Entraves à l'activité (en % des participants, plusieurs réponses possibles)							
- Limite de capacité des machines	2	0	0	0	3	0	3
- Manque de main-d'œuvre	14	0	0	0	25	45	9
- Conditions atmosphériques	11	8	2	0	14	1	30
- Autres raisons	27	23	19	1	31	44	16
- Pas d'entrave	52	72	79	99	35	11	56
Degré d'utilisation des machines et équipements (en %)	67	72	76	84	64	61	70
Situation actuelle des affaires							
Appréciation pour le trimestre	5 →	4 ↘	1 ↘	6 ↘	7 ↗	11 ↗	4 ↗
PERSPECTIVES							
Prévisions d'entrées de commandes							
Perspectives pour les trois prochains mois	- 31 ↗	- 53 ↗	- 58 ↗	- 31 →	- 14 ↗	8 ↗	- 32 ↗
Perspectives pour les six prochains mois	- 36 ↗	- 57 →	- 59 ↘	- 46 ↗	- 20 ↗	- 2 ↗	- 33 ↗
Personnes occupées							
Perspectives pour les trois prochains mois	- 22 ↘	- 32 ↘	- 19 →	- 36 ↘	- 14 →	- 2 →	- 27 ↘
Prix							
Perspectives pour les trois prochains mois	- 26 ↗	- 35 ↗	- 25 ↗	- 62 ↗	- 19 ↗	- 24 ↗	- 18 ↗

(1) Le gros œuvre se répartit entre bâtiment et génie civil.

(2) Dans le second œuvre, les activités se répartissent entre les travaux d'installations (électricité, sanitaires, chauffage, climatisation) et d'aménagements divers (plâtrerie, peinture, pose de carrelages et de catelles, menuiserie, etc.).

Enquête réalisée par le Centre de recherches conjoncturelles (KOF), de l'Ecole polytechnique fédérale de Zurich, en collaboration, à Genève, avec la Fédération genevoise des métiers du bâtiment (FMB) et l'Office cantonal de la statistique (OCSTAT).

01.02.2010

Département des finances

Office cantonal de la statistique (OCSTAT) • 82, route des Acacias • 1227 Les Acacias

Case postale 1735 • CH-1211 Genève 26 • Tél. : + 41 22 388 75 00 • Fax : + 41 22 388 75 10

© Ocstat, Genève 2010. Utilisation des résultats autorisée avec mention de la source

statistique@etat.ge.ch • www.ge.ch/statistique