



RÉPUBLIQUE ET CANTON DE GENÈVE
DÉPARTEMENT DES FINANCES
OFFICE CANTONAL DE LA STATISTIQUE

9
Sept. 2006

Données statistiques

Les votations dans le canton de Genève en 2005

Données Générales

Analyses

Tableaux de bord



StatistiqueGenève

Edition	Office cantonal de la statistique (OCSTAT) Genève
Responsable de la publication	Dominique Frei, Directeur
Rédaction	Paolo De Faveri, tél. +41 (0)22 388 75 48
Illustration de la couverture	Hermès Communication, Genève
Prix	15 F
Tirage	350 exemplaires
©	OCSTAT, Genève 2006. Reproduction autorisée avec mention de la source
ISSN	1423-1948
Renseignements	
Centre de documentation	De 9h à 12h et de 14h à 17h (vendredi : 16h) ou sur rendez-vous. Tél. +41 (0)22 388 75 00
Indice des prix à la consommation	Répondeur téléphonique : +41 (0)22 388 75 65
Liste des publications	Voir les deux dernières pages
Charte de la statistique publique de la Suisse	L'OCSTAT s'est engagé à respecter la charte dans la conduite de ses activités statistiques

Sommaire	Page
Introduction	1
1. Commentaires	1
2. Méthodologie	2
3. Résultats : graphiques et tableaux	4

Publication téléchargeable sur le site Internet de l'OCSTAT :

ftp://ftp.geneve.ch/statistique/publication/donnees_stat/2006/dg-ds-2006-09.pdf

Les votations dans le canton de Genève en 2005

Introduction

Ce cahier présente les résultats de l'ensemble des votations fédérales, cantonales et communales organisées dans le canton de Genève en 2005.

La partie introductive propose de brefs commentaires sur les principaux résultats de 2005 et la participation électorale, complétés de remarques méthodologiques.

Les résultats synthétiques des votes, y compris les votes par Internet, sont complétés par une description du corps électoral, notamment selon quelques caractéristiques socio-démographiques.

En plus de ces informations, le site Internet de la Chancellerie (www.geneve.ch/votations) propose les résultats complets des scrutins de ces dernières années dans le canton.

Cette publication est aussi disponible et téléchargeable sur le site Internet de l'Office cantonal de la statistique (OCSTAT), à l'adresse suivante :

ftp://ftp.geneve.ch/statistique/publication/donnees_stat/20006/dg-ds-2006-09.pdf

1. Commentaires

Résultats des votations fédérales

En 2005, 5 objets (4 référendums facultatifs et 1 initiative populaire) ont été soumis en votation populaire au peuple suisse, lors de 3 scrutins organisés les 5 juin, 25 septembre et 27 novembre. Les 5 objets ont été acceptés.

Les 2 objets proposés le 5 juin (adhésion de la Suisse à l'Espace Schengen et à l'Espace Dublin et loi sur le partenariat) et celui proposé le 25 septembre (extension de la libre circulation des personnes aux 10 nouveaux Etats de l'UE) ont été particulièrement mobilisateurs, puisque le taux de participation à l'échelon national a été de 56,6 % le 5 juin et de 54,5 % le 25 septembre (respectivement de 60,5 % et de 62,6 % dans le canton de Genève).

A Genève, la proportion d'électeurs ayant accepté les 5 objets proposés a été systématiquement plus élevée que celle calculée pour l'ensemble de la Suisse. L'écart le plus marqué a porté sur l'initiative populaire "pour des aliments produits sans manipulations génétiques" : 64,7 % de oui à Genève contre 55,7 % au niveau national.

Sur 3 des 5 objets soumis au vote (loi fédérale sur le partenariat, extension de la libre circulation des personnes aux nouveaux états de l'UE et initiative populaire "pour des aliments produits sans manipulations génétiques"), le canton de Genève s'est exprimé conformément à la majorité des cantons suisses. A noter que l'initiative populaire, qui requiert la double majorité (peuple et cantons), a été le seul objet à avoir été accepté par tous les cantons. Par ailleurs, Genève a été le seul canton romand à avoir dit oui à la modification de la loi sur le travail (acceptée, au niveau national, par 5 cantons et 2 demi-cantons).

Dans le canton de Genève, le taux de participation, élevé pour les scrutins des 5 juin et 25 septembre, a été nettement plus bas (47,4 %) pour celui du 27 novembre. Proportionnellement, les hommes se sont mobilisés plus que les femmes, mais l'écart est resté très faible, d'environ 2 points de pourcentage. Pour les deux sexes, les proportions les plus fortes de votants appartiennent à la tranche d'âges comprise entre 50 et 85 ans.

Résultats des votations cantonales

En 2005, les électeurs du canton de Genève se sont exprimés sur 9 objets, dont 8 proposés le 24 avril et un le 27 novembre.

Seuls 2 objets ont été acceptés : l'initiative constitutionnelle octroyant le droit de vote communal aux étrangers (IN 123 "J'y vis, J'y vote : la cadette") et la loi constitutionnelle instituant une Cour des comptes (A 200 - 8447, du 17 décembre 2004).

Le taux de participation a été de 45,4 % pour les 8 objets en votation le 24 avril et de 47,4 % pour celui du 27 novembre.

Le 24 avril, le taux de participation a été de 47,9 % pour les hommes, de 44,0 % pour les femmes, alors que la mobilisation la plus forte a été enregistrée parmi les électeurs âgés de 55 à 80 ans.

Pour la votation cantonale du 27 novembre, les commentaires faits pour la votation fédérale tenue à la même date s'appliquent également.

Résultat de la votation communale

Une seule votation communale a eu lieu dans le canton en 2005; elle s'est déroulée le 24 avril en ville de Genève et s'est soldée par le refus de 72,7 % des électeurs d'octroyer un crédit supplémentaire de 2,5 millions de francs destiné à participer au paiement des créances engagées pour la construction du stade de Genève (taux de participation de 45,9 %).

Le vote par Internet

Introduit en 2004, le vote par Internet est mis en place progressivement dans les communes genevoises.

En 2005, il a été proposé seulement lors du scrutin du 24 avril. Cependant, le nombre de communes concernées a augmenté, passant de 8 (votation du 28 novembre 2004) à 14, dont 7 parmi les 8 communes les plus peuplées du canton (la ville de Genève n'en faisant pas encore partie).

Parmi les votants du 24 avril, 20,3 % ont choisi de s'exprimer par Internet, alors que 72,0 % l'ont fait par correspondance et 7,6 % en se rendant dans un local de vote. Le vote par Internet dépasse donc largement le vote effectué dans le local, mais reste encore loin derrière le vote par correspondance.

Faute de pouvoir affirmer que le vote par Internet incite davantage d'électeurs à voter (la participation varie passablement d'un scrutin à l'autre, vraisemblablement en fonction des objets proposés), on remarque cependant que la proportion des différents modes de vote change avec l'introduction du "e-voting" : un transfert s'effectue incontestablement du vote par correspondance, qui baisse systématiquement et parfois fortement, vers le vote par Internet.

A noter encore que le 24 avril 2005, ce sont surtout les "20 à 40 ans" qui ont voté par Internet (plus d'un tiers des votants de ce groupe d'âges). Au fur et à mesure que l'âge augmente, l'intérêt pour ce mode de vote baisse (moins de 5,0 % de votants pour les électeurs âgés 70 ans ou plus). On observe également que les hommes sont proportionnellement un peu plus nombreux que les femmes à avoir choisi de voter par Internet, respectivement 23,8 % et 17,2 %.

2. Méthodologie

Source

Les résultats publiés dans cette brochure ont été fournis par le Service des votations et élections, à l'exception de ceux relatifs à la participation électorale selon les caractéristiques démographiques, qui sont produits par l'OCSTAT.

Les résultats des votations fédérales par canton sont publiés dans la Feuille fédérale et visibles sur le site Internet de la Chancellerie fédérale, à l'adresse suivante : <http://www.admin.ch/ch/fff/index.html>.

Glossaire

Electeurs inscrits

Ce sont les Suisses et Suissesses, âgés de 18 ans au moins et inscrits sur le rôle électoral du canton de Genève. L'inscription sur les listes électorales est automatique dans la commune de domicile dès lors que l'on est résident (papiers déposés officiellement) et que les conditions ci-dessus sont remplies. Font également partie des électeurs, les *Suisses de l'étranger* qui ont expressément fait la demande de pouvoir bénéficier de ce droit.

Votations populaires

Lors des votations populaires, les citoyens peuvent être appelés à se prononcer soit sur des objets qui leur sont soumis en vertu d'un *référendum obligatoire ou facultatif*, soit sur une *initiative populaire* (éventuellement accompagnée d'un *contre-projet*).

Suisses de l'étranger (électeurs)

Suisses et Suissesses âgés de 18 ans au moins, qui résident à l'étranger et qui ont demandé de pouvoir continuer à bénéficier du droit de vote (et d'être élus) en Suisse. Pour qu'un(e) électeur(trice) puisse participer aux votations cantonales à Genève, il (elle) doit être originaire d'une commune du canton de Genève ou avoir eu son dernier domicile avant son départ à l'étranger dans une commune du canton de Genève.

Référendum obligatoire

Toutes les modifications de la Constitution fédérale, de même que l'adhésion de la Suisse à certaines organisations internationales, doivent faire l'objet de votations populaires : elles sont soumises au référendum obligatoire. Leur adoption requiert la double majorité : la majorité du peuple (majorité des suffrages valables) et la majorité des cantons (majorité des cantons où les votants ont approuvé le projet).

Référendum facultatif

Les lois, qu'elles soient nouvelles ou modifiées, les arrêtés du Parlement qui sont assimilés à des lois, de même que certains accords internationaux, ne sont soumis au verdict populaire que si une telle votation est expressément demandée par au moins 50 000 citoyens actifs, moyennant une récolte de signatures : il s'agit du référendum facultatif. Les signatures doivent être récoltées dans un délai de 100 jours après la publication de la loi ou de l'arrêté. Pour qu'un référendum soit accepté, seule la majorité du peuple est requise (majorité simple).

Initiative populaire

Les citoyens peuvent demander une modification de la Constitution fédérale au moyen d'une *initiative*, qui fait l'objet d'une *votation populaire*. Pour qu'une initiative aboutisse, elle doit recueillir les signatures de 100 000 citoyens actifs, dans un délai de 18 mois. L'initiative populaire peut revêtir la forme d'une proposition conçue en termes généraux ou, plus fréquemment, proposer un texte constitutionnel rédigé de toutes pièces, dont la teneur ne peut être modifiée ni par le Parlement ni par le Gouvernement. Les autorités peuvent opposer un *contre-projet* à une initiative populaire. Depuis 1987, il existe la possibilité du "double oui" : tant l'initiative populaire que le contre-projet peuvent être acceptés : c'est alors la réponse à la question subsidiaire, portant sur la préférence entre les deux propositions, qui détermine la décision. Le texte qui recueille le plus grand nombre de voix d'électeurs et de cantons à cette question est alors accepté.

Contre-projet

Proposition alternative présentée par les autorités pour contrebalancer le texte d'une *initiative populaire*, soumise au vote en même temps que cette dernière.

Taux de participation

Le taux de participation est égal au rapport, exprimé en %, entre le nombre de bulletins rentrés (total des bulletins valables, blancs et nuls déposés dans les urnes) et le nombre d'électeurs inscrits. Avec l'introduction en 2001 des nouveaux bulletins de vote destinés au dépouillement électronique, le taux de participation est identique, d'un objet à l'autre, lors d'un même scrutin.

Le vote par Internet

Les cantons de Genève, Neuchâtel et Zurich ont été choisis pour participer au projet pilote de vote électronique coordonné par la Chancellerie fédérale. Selon les résultats, l'éventuelle adoption de ce type de vote sera décidée et généralisée progressivement à toute la Suisse. Le 24 avril 2005, à Genève, 14 communes ont pu tester le vote électronique lors d'une même votation (tableaux T-24 et T-25).

Pour tout renseignement complémentaire sur le "e-voting" à Genève, veuillez consulter le site Internet suivant : www.ge.ch/ge-vote .

Participation électorale selon le sexe

Les chiffres de la participation électorale selon le sexe et quelques autres caractères démographiques ou géographiques (tableaux T-16 à T-23) diffèrent quelque peu de ceux figurant dans la première série de tableaux (tableaux T-01 à T-15). En effet, les électeurs pour lesquels il n'a pas été possible de compléter l'information n'ont pas été pris en compte ; c'est le cas, notamment, des Suisses de l'étranger.

Rappelons que, depuis les élections fédérales de 1995, l'OCSTAT et le Service des votations et élections (SVE) collaborent régulièrement à l'exploitation statistique du fichier des électeurs inscrits, lequel est créé avant chaque scrutin à partir de la base de données des habitants de l'Office cantonal de la population. Lors de chaque scrutin (votation ou élection), le SVE et l'OCSTAT effectuent l'enregistrement des personnes ayant exercé leurs droits civiques (par correspondance ou en se rendant au local de vote). Cette exploitation du rôle électoral, à des fins purement statistiques, permet d'établir le portrait de la population des électeurs inscrits, qu'il s'agisse de votants ou d'abstentionnistes, et de mettre en évidence les éventuelles différences de comportement en matière de participation électorale, en fonction du sexe et de quelques caractères de nature démographique (âge, état matrimonial, origine, durée de résidence dans le canton) ou géographique (commune de résidence).

3. Résultats : graphiques et tableaux

Graphiques

	Page
G-01 Taux de participation aux votations fédérales de 2005, à Genève et en Suisse	5
G-02 Taux de participation aux votations fédérales de 2005 à Genève, selon le groupe d'âges	5

Tableaux

Vue d'ensemble 2005

T-A Résultats des votations fédérales en 2005	6
T-B Résultats des votations cantonales en 2005	7
T-C Résultats de la votation communale du 24 avril 2005	7

Résultats détaillés 2005

T-01 à T-05 Résultats des votations fédérales de 2005, par commune	8
T-06 à T-14 Résultats des votations cantonales de 2005, par commune	13
T-15 Résultats de la votation communale du 24 avril 2005	22

Participation électorale 2005

T-16 à T-19 Electeurs inscrits, votants et taux de participation selon le sexe, par commune	23
T-20 à T-23 Electeurs inscrits, votants et taux de participation selon quelques caractères socio-démographiques	27

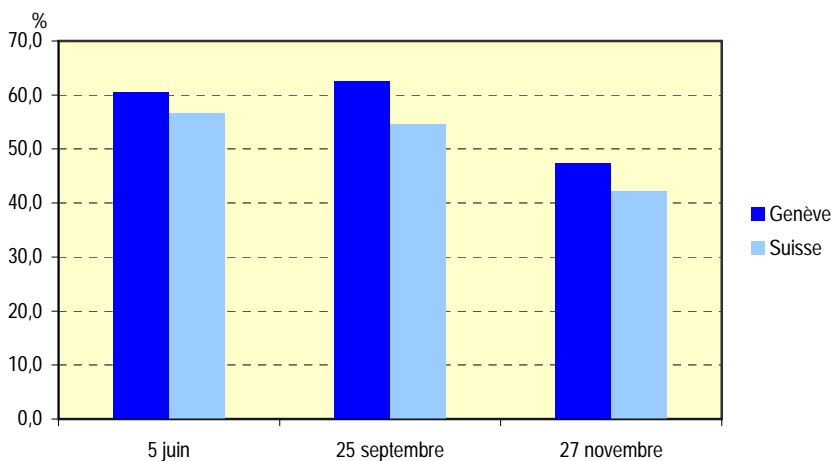
Votation du 24 avril 2005 - Vote par Internet

T-24 Electeurs inscrits et votants selon le mode de vote, par commune	31
T-25 Electeurs inscrits et votants selon le mode de vote et quelques caractères socio-démographiques	31

G - 01 Taux de participation aux votations fédérales de 2005, à Genève et en Suisse

En %

Canton de Genève / Suisse

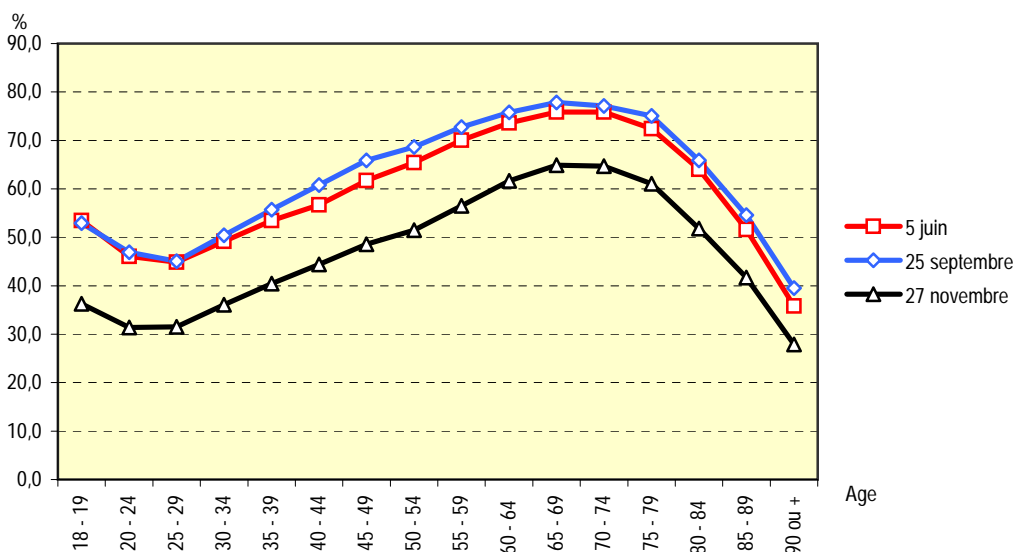


Source : Chancellerie fédérale / Service des votations et élections / Office cantonal de la statistique

G - 02 Taux de participation aux votations fédérales de 2005, selon le groupe d'âges, à Genève

En %

Canton de Genève



Source : Service des votations et élections / Office cantonal de la statistique

T - A Résultats des votations fédérales en 2005

Canton de Genève / Suisse

Date et objet	Electeurs inscrits			Résultats				
	Total	dont Suisses de l'étranger	Taux de particip. en % (1)	OUI	NON	% de OUI (2)	Cantons acceptants (3)	
5 juin 2005								
1. Arrêté fédéral du 17 décembre 2004 portant approbation et mise en œuvre des accords bilatéraux d'association à l'Espace Schengen et à l'Espace Dublin	GE	223 612	12 032	60,5	83 672	49 304	62,9	-
	CH	4 837 844	95 316	56,6	1 477 260	1 227 042	54,6	(10 C et 2 D-C)
2. Loi fédérale du 18 juin 2004 sur le partenariat enregistré entre personnes du même sexe (Loi sur le partenariat, Lpart)	GE	223 612	12 032	60,5	81 752	50 805	61,7	-
	CH	4 837 844	95 316	56,5	1 559 848	1 127 520	58,0	(14 C et 5 D-C)
25 septembre 2005								
1. Arrêté fédéral du 17 décembre 2004 relatif à l'extension de l'accord sur la libre circulation des personnes aux nouveaux Etats de l'UE et à la révision des mesures d'accompagnement	GE	225 152	12 938	62,6	81 193	58 452	58,1	-
	CH	4 852 658	100 757	54,5	1 458 686	1 147 140	56,0	(16 C et 3 D-C)
27 novembre 2005								
1. Initiative populaire "pour des aliments produits sans manipulations génétiques"	GE	225 644	13 353	47,4	68 087	37 225	64,7	-
	CH	4 860 166	102 036	42,2	1 125 835	896 482	55,7	20 C et 6 D-C
2. Modification du 8 octobre 2004 de la Loi fédérale sur le travail dans l'industrie, l'artisanat et le commerce (loi sur le travail)	GE	225 644	13 353	47,4	58 118	47 344	55,1	-
	CH	4 860 166	102 036	42,3	1 026 833	1 003 900	50,6	(5 C et 2 D-C)

GE : résultats pour le canton de Genève. CH : résultats pour la Suisse.

(1) Nombre de bulletins rentrés en % du nombre d'électeurs inscrits.

(2) Nombre de OUI en % du nombre de bulletins valables.

(3) 20 cantons et 6 demi-cantons, pour un total de 23 cantons. Le nombre de cantons (C) et de demi-cantons (D-C) ayant accepté est indiqué entre () lorsque la majorité des cantons n'est pas requise. Lors des référendums facultatifs, la majorité du peuple suffit.

Source : Chancellerie fédérale

T - B Résultats des votations cantonales en 2005

Canton de Genève

Date et objet	Electeurs inscrits		Résultats			
	Total	Taux de particip. en % (1)	OUI	NON	% de OUI (2)	Communes acceptantes (3)
24 avril 2005						
1. Initiative constitutionnelle "J'y vis, J'y vote : l'ainée". Droits de vote et d'éligibilité communaux des résidents étrangers (IN 122)	223 365	45,4	47 309	52 877	47,2	6
2. Initiative constitutionnelle "J'y vis, J'y vote : la cadette". Droit de vote communal des résidents étrangers (IN 123)	223 365	45,4	52 366	47 785	52,3	22
3. Loi modifiant la loi du 22 septembre 2000 sur l'imposition des personnes physiques - Impôts sur la fortune (LIPP-III), du 18 décembre 2004 (D 3 13 - 9388)	223 365	45,4	35 887	59 471	37,6	12
4. Loi modifiant la loi du 22 septembre 2000 sur l'imposition des personnes physiques - Détermination du revenu net - Calcul de l'impôt et rabais d'impôt - Compensation des effets de la progression à froid (LIPP-V), du 18 décembre 2004 (D 3 15 - 9388)	223 365	45,4	36 114	59 352	37,8	13
5. Loi modifiant la loi sur les Transports publics genevois, du 23 septembre 2004 (H 1 55 - 8884)	223 365	45,4	33 388	65 699	33,7	8
6. Loi modifiant la loi en matière de chômage, du 22 octobre 2004 (J 2 20 - 8938)	223 365	45,4	43 330	54 428	44,3	27
7. Loi modifiant la loi du 25 octobre 1968 sur les prestations cantonales complémentaires à l'assurance-vieillesse et survivants et à l'assurance-invalidité, du 18 décembre 2004 (J 7 15 - 9388)	223 365	45,4	32 253	65 240	33,1	4
8. Loi modifiant la loi sur l'intégration des personnes handicapées, du 17 décembre 2004 (K 1 36 - 9372)	223 365	45,4	39 302	57 653	40,5	20
27 novembre 2005						
1. Loi constitutionnelle modifiant la Constitution de la République et canton de Genève (instituant une Cour des comptes), du 17 décembre 2004 (A 200 - 8447)	225 644	47,4	85 605	14 038	85,9	45

(1) Nombre de bulletins rentrés en % du nombre d'électeurs inscrits.

(2) Nombre de OUI en % du nombre de bulletins valables.

(3) Sur un total de 45 communes.

Source : Service des votations et élections / Office cantonal de la statistique

T - C Résultats de la votation communale du 24 avril 2005

Commune de Genève

Date et objet	Electeurs inscrits		Résultats			
	Total	Taux de particip. en % (1)	OUI	NON	% de OUI (2)	Arrondissements acceptants (3)
24 avril 2005 - Ville de Genève						
1. Délibération du Conseil municipal de la Ville de Genève du 21 juin 2004 (PA-47 I) ouvrant au Conseil administratif un crédit de 2 500 000 F destiné à participer au paiement des créances engagées pour la construction du stade de Genève	83 814	45,9	10 003	26 685	27,3	-

(1) Nombre de bulletins rentrés en % du nombre d'électeurs inscrits.

(2) Nombre de OUI en % du nombre de bulletins valables.

(3) La Ville de Genève compte 17 arrondissements.

Source : Service des votations et élections / Office cantonal de la statistique

T - 01 Arrêté fédéral du 17 décembre 2004 portant approbation et mise en oeuvre des accords bilatéraux d'association à l'Espace Schengen et à l'Espace Dublin

Résultats de la votation fédérale du 5 juin 2005

Canton de Genève

Communes	Electeurs inscrits	Cartes reçues	Bulletins rentrés						Taux de participation en % (2)	
			Bulletins valables			Bulletins n'entrant pas en ligne de compte		OUI en % (1)		
			OUI	NON	Total	Blancs	Nuls			Total
Aire-la-Ville	458	329	199	122	321	8	-	329	62,0	71,8
Anières	1 225	768	525	228	753	14	-	767	69,7	62,6
Avully	1 073	657	386	260	646	11	-	657	59,8	61,2
Avusy	790	532	355	163	518	14	-	532	68,5	67,3
Bardonnex	1 261	877	553	313	866	9	1	876	63,9	69,5
Bellevue	1 236	801	477	316	793	8	-	801	60,2	64,8
Bernex	5 688	3 564	2 262	1 245	3 507	56	-	3 563	64,5	62,6
Carouge	9 180	5 498	3 358	2 036	5 394	104	-	5 498	62,3	59,9
Cartigny	477	339	255	79	334	5	-	339	76,3	71,1
Céligny	352	225	156	65	221	4	-	225	70,6	63,9
Chancy	547	354	207	141	348	6	-	354	59,5	64,7
Chêne-Bougeries	5 705	3 770	2 617	1 109	3 726	42	-	3 768	70,2	66,0
Chêne-Bourg	3 825	2 287	1 322	918	2 240	46	1	2 287	59,0	59,8
Choulex	599	400	265	124	389	11	-	400	68,1	66,8
Collex-Bossy	786	535	350	180	530	5	-	535	66,0	68,1
Collonge-Bellerive	3 777	2 556	1 798	739	2 537	18	-	2 555	70,9	67,6
Cologny	2 532	1 677	1 205	460	1 665	12	-	1 677	72,4	66,2
Confignon	2 138	1 463	1 013	419	1 432	31	-	1 463	70,7	68,4
Corsier	959	633	428	203	631	2	-	633	67,8	66,0
Dardagny	694	439	272	162	434	5	-	439	62,7	63,3
Genève	83 733	49 290	30 423	17 896	48 319	952	5	49 276	63,0	58,8
Genthod	1 246	781	526	240	766	13	2	781	68,7	62,7
Grand-Saconnex	3 981	2 479	1 467	974	2 441	38	-	2 479	60,1	62,3
Gy	229	169	124	43	167	2	-	169	74,3	73,8
Hermance	491	338	231	97	328	10	-	338	70,4	68,8
Jussy	695	502	283	206	489	13	-	502	57,9	72,2
Laconnex	363	264	191	72	263	1	-	264	72,6	72,7
Lancy	13 695	8 172	4 631	3 400	8 031	139	-	8 170	57,7	59,7
Meinier	1 088	700	438	243	681	19	-	700	64,3	64,3
Meyrin	9 262	5 363	2 902	2 368	5 270	92	-	5 362	55,1	57,9
Onex	8 905	5 239	2 849	2 303	5 152	86	-	5 238	55,3	58,8
Perly-Certoux	1 582	979	578	387	965	14	-	979	59,9	61,9
Plan-les-Ouates	4 765	3 115	1 985	1 080	3 065	50	-	3 115	64,8	65,4
Pregny-Chambésy	1 398	900	613	272	885	14	1	900	69,3	64,4
Presinge	375	226	136	85	221	5	-	226	61,5	60,3
Puplinge	1 320	864	542	304	846	18	-	864	64,1	65,5
Russin	245	169	105	55	160	9	-	169	65,6	69,0
Satigny	1 605	1 057	675	366	1 041	15	1	1 057	64,8	65,9
Soral	425	274	163	105	268	6	-	274	60,8	64,5
Thônex	6 714	4 261	2 523	1 680	4 203	56	-	4 259	60,0	63,4
Troinex	1 267	841	613	221	834	7	-	841	73,5	66,4
Vandoeuvres	1 382	944	644	285	929	15	-	944	69,3	68,3
Vernier	12 833	7 298	3 776	3 400	7 176	119	-	7 295	52,6	56,8
Versoix	5 194	2 956	1 861	1 050	2 911	45	-	2 956	63,9	56,9
Veyrier	5 485	3 561	2 398	1 124	3 522	39	-	3 561	68,1	64,9
Canton	211 580	128 446	78 680	47 538	126 218	2 188	11	128 417	62,3	60,7
Suisses de l'étranger (3)	12 032	6 815	4 992	1 766	6 758	50	-	6 808	73,9	56,6
Total	223 612	135 261	83 672	49 304	132 976	2 238	11	135 225	62,9	60,5

(1) Nombre de OUI en pour cent du total des bulletins valables.

(2) Nombre de bulletins rentrés en pour cent du total des électeurs inscrits.

(3) Suisses de l'étranger votant dans le canton de Genève.

Source : Service des votations et élections / Office cantonal de la statistique

T - 02 Loi fédérale du 18 juin 2004 sur le partenariat enregistré entre personnes du même sexe (loi sur le partenariat, Lpart)

Résultats de la votation fédérale du 5 juin 2005

Canton de Genève

Communes	Electeurs inscrits	Cartes reçues	Bulletins rentrés						Taux de participation en % (2)	
			Bulletins valables			Bulletins n'entrant pas en ligne de compte		OUI en % (1)		
			OUI	NON	Total	Blancs	Nuls			Total
Aire-la-Ville	458	329	202	121	323	6	-	329	62,5	71,8
Anières	1 225	768	482	265	747	20	-	767	64,5	62,6
Avully	1 073	657	428	210	638	19	-	657	67,1	61,2
Avusy	790	532	358	160	518	14	-	532	69,1	67,3
Bardonnex	1 261	877	572	290	862	13	1	876	66,4	69,5
Bellevue	1 236	801	470	313	783	18	-	801	60,0	64,8
Bernex	5 688	3 564	2 243	1 251	3 494	69	-	3 563	64,2	62,6
Carouge	9 180	5 498	3 529	1 853	5 382	116	-	5 498	65,6	59,9
Cartigny	477	339	210	123	333	6	-	339	63,1	71,1
Céligny	352	225	131	88	219	6	-	225	59,8	63,9
Chancy	547	354	206	137	343	11	-	354	60,1	64,7
Chêne-Bougeries	5 705	3 770	2 289	1 397	3 686	82	-	3 768	62,1	66,0
Chêne-Bourg	3 825	2 287	1 358	880	2 238	48	1	2 287	60,7	59,8
Choulex	599	400	251	138	389	11	-	400	64,5	66,8
Collex-Bossy	786	535	363	166	529	6	-	535	68,6	68,1
Collonge-Bellerive	3 777	2 556	1 477	1 008	2 485	70	-	2 555	59,4	67,6
Cologny	2 532	1 677	953	674	1 627	50	-	1 677	58,6	66,2
Confignon	2 138	1 463	907	504	1 411	52	-	1 463	64,3	68,4
Corsier	959	633	388	236	624	9	-	633	62,2	66,0
Dardagny	694	439	265	167	432	7	-	439	61,3	63,3
Genève	83 733	49 290	30 593	17 741	48 334	937	5	49 276	63,3	58,8
Genthod	1 246	781	454	306	760	19	2	781	59,7	62,7
Grand-Saconnex	3 981	2 479	1 382	1 057	2 439	40	-	2 479	56,7	62,3
Gy	229	169	96	67	163	6	-	169	58,9	73,8
Hermance	491	338	206	125	331	7	-	338	62,2	68,8
Jussy	695	502	288	200	488	14	-	502	59,0	72,2
Laconnex	363	264	157	100	257	7	-	264	61,1	72,7
Lancy	13 695	8 172	4 550	3 455	8 005	165	-	8 170	56,8	59,7
Meinier	1 088	700	412	265	677	23	-	700	60,9	64,3
Meyrin	9 262	5 363	2 962	2 315	5 277	85	-	5 362	56,1	57,9
Onex	8 905	5 239	2 934	2 208	5 142	96	-	5 238	57,1	58,8
Perly-Certoux	1 582	979	627	333	960	19	-	979	65,3	61,9
Plan-les-Ouates	4 765	3 115	1 971	1 087	3 058	57	-	3 115	64,5	65,4
Pregny-Chambésy	1 398	900	549	326	875	24	1	900	62,7	64,4
Presinge	375	226	142	80	222	4	-	226	64,0	60,3
Puplinge	1 320	864	572	279	851	13	-	864	67,2	65,5
Russin	245	169	97	69	166	3	-	169	58,4	69,0
Satigny	1 605	1 057	635	406	1 041	15	1	1 057	61,0	65,9
Soral	425	274	146	121	267	7	-	274	54,7	64,5
Thônex	6 714	4 261	2 442	1 738	4 180	79	-	4 259	58,4	63,4
Troinex	1 267	841	544	272	816	25	-	841	66,7	66,4
Vandoeuvres	1 382	944	548	375	923	21	-	944	59,4	68,3
Vernier	12 833	7 298	3 862	3 299	7 161	134	-	7 295	53,9	56,8
Versoix	5 194	2 956	1 751	1 128	2 879	77	-	2 956	60,8	56,9
Veyrier	5 485	3 561	2 190	1 309	3 499	62	-	3 561	62,6	64,9
Canton	211 580	128 446	77 192	48 642	125 834	2 572	11	128 417	61,3	60,7
Suisses de l'étranger (3)	12 032	6 815	4 560	2 163	6 723	85	-	6 808	67,8	56,6
Total	223 612	135 261	81 752	50 805	132 557	2 657	11	135 225	61,7	60,5

(1) Nombre de OUI en pour cent du total des bulletins valables.

(2) Nombre de bulletins rentrés en pour cent du total des électeurs inscrits.

(3) Suisses de l'étranger votant dans le canton de Genève.

Source : Service des votations et élections / Office cantonal de la statistique

**T - 03 Arrêté fédéral du 17 décembre 2004 relatif à l'extension de l'accord sur la libre circulation des personnes
aux nouveaux Etats de l'UE et à la révision des mesures d'accompagnement**

Résultats de la votation fédérale du 25 septembre 2005

Canton de Genève

Communes	Electeurs inscrits	Cartes reçues	Bulletins rentrés						Taux de parti- cipation en % (2)	
			Bulletins valables			Bulletins n'entrant pas en ligne de compte		Total		OUI en % (1)
			OUI	NON	Total	Blancs	Nuls			
Aire-la-Ville	473	363	198	163	361	2	-	363	54,8	76,7
Anières	1 224	844	587	247	834	10	-	844	70,4	69,0
Avully	1 078	703	354	339	693	10	-	703	51,1	65,2
Avusy	796	544	342	194	536	8	-	544	63,8	68,3
Bardonnex	1 263	894	511	374	885	9	-	894	57,7	70,8
Bellevue	1 243	781	423	356	779	2	-	781	54,3	62,8
Bernex	5 724	3 734	2 213	1 495	3 708	26	-	3 734	59,7	65,2
Carouge	9 259	5 796	3 151	2 601	5 752	44	-	5 796	54,8	62,6
Cartigny	475	359	251	105	356	3	-	359	70,5	75,6
Céligny	347	231	150	80	230	1	-	231	65,2	66,6
Chancy	551	363	187	175	362	1	-	363	51,7	65,9
Chêne-Bougeries	5 703	3 866	2 655	1 191	3 846	19	-	3 865	69,0	67,8
Chêne-Bourg	3 867	2 382	1 244	1 111	2 355	27	-	2 382	52,8	61,6
Choulex	606	413	262	147	409	4	-	413	64,1	68,2
Collex-Bossy	803	560	343	211	554	6	-	560	61,9	69,7
Collonge-Bellerive	3 779	2 676	1 807	844	2 651	25	-	2 676	68,2	70,8
Cologny	2 539	1 732	1 235	485	1 720	9	-	1 729	71,8	68,1
Confignon	2 175	1 525	1 007	504	1 511	13	1	1 525	66,6	70,1
Corsier	947	638	405	229	634	2	-	636	63,9	67,2
Dardagny	691	471	266	200	466	5	-	471	57,1	68,2
Genève	83 875	50 616	29 751	20 384	50 135	468	5	50 608	59,3	60,3
Genthod	1 264	843	508	324	832	11	-	843	61,1	66,7
Grand-Saconnex	4 030	2 474	1 323	1 125	2 448	26	-	2 474	54,0	61,4
Gy	227	160	120	37	157	3	-	160	76,4	70,5
Hermance	495	355	247	106	353	2	-	355	70,0	71,7
Jussy	695	485	268	212	480	5	-	485	55,8	69,8
Laconnex	369	271	185	79	264	7	-	271	70,1	73,4
Lancy	13 686	8 692	4 266	4 354	8 620	68	-	8 688	49,5	63,5
Meinier	1 089	729	426	298	724	5	-	729	58,8	66,9
Meyrin	9 245	5 678	2 647	2 989	5 636	41	-	5 677	47,0	61,4
Onex	8 883	5 553	2 644	2 862	5 506	46	1	5 553	48,0	62,5
Perly-Certoux	1 583	1 021	554	453	1 007	14	-	1 021	55,0	64,5
Plan-les-Ouates	4 776	3 206	1 916	1 258	3 174	31	-	3 205	60,4	67,1
Pregny-Chambésy	1 414	954	604	342	946	8	-	954	63,8	67,5
Presinge	380	243	156	84	240	3	-	243	65,0	63,9
Puplinge	1 316	879	517	355	872	7	-	879	59,3	66,8
Russin	247	173	106	64	170	3	-	173	62,4	70,0
Satigny	1 644	1 117	688	418	1 106	11	-	1 117	62,2	67,9
Soral	444	286	172	107	279	7	-	286	61,6	64,4
Thônex	6 726	4 428	2 357	2 038	4 395	33	-	4 428	53,6	65,8
Troinex	1 270	904	636	257	893	11	-	904	71,2	71,2
Vandoeuvres	1 385	962	680	272	952	10	-	962	71,4	69,5
Vernier	12 877	7 665	3 383	4 210	7 593	71	-	7 664	44,6	59,5
Versoix	5 235	3 216	1 792	1 394	3 186	30	-	3 216	56,2	61,4
Veyrier	5 516	3 715	2 362	1 323	3 685	28	-	3 713	64,1	67,3
Canton	212 214	133 500	75 899	56 396	132 295	1 175	7	133 477	57,4	62,9
Suisses de l'étranger (3)	12 938	7 368	5 294	2 056	7 350	16	-	7 366	72,0	56,9
Total	225 152	140 868	81 193	58 452	139 645	1 191	7	140 843	58,1	62,6

(1) Nombre de OUI en pour cent du total des bulletins valables.

(2) Nombre de bulletins rentrés en pour cent du total des électeurs inscrits.

(3) Suisses de l'étranger votant dans le canton de Genève.

Source : Service des votations et élections / Office cantonal de la statistique

T - 04 Initiative populaire "pour des aliments produits sans manipulations génétiques"

Résultats de la votation fédérale du 27 novembre 2005

Canton de Genève

Communes	Electeurs inscrits	Cartes reçues	Bulletins rentrés						Taux de participation en % (2)	
			Bulletins valables			Bulletins n'entrant pas en ligne de compte		Total		OUI en % (1)
			OUI	NON	Total	Blancs	Nuls			
Aire-la-Ville	480	275	165	103	268	7	-	275	61,6	57,3
Anières	1 223	682	333	341	674	8	-	682	49,4	55,8
Avully	1 092	564	397	152	549	15	-	564	72,3	51,6
Avusy	799	410	258	142	400	10	-	410	64,5	51,3
Bardonnex	1 277	749	451	284	735	14	-	749	61,4	58,7
Bellevue	1 241	573	332	236	568	5	-	573	58,5	46,2
Bernex	5 751	2 868	1 798	1 017	2 815	50	-	2 865	63,9	49,8
Carouge	9 257	4 305	2 994	1 237	4 231	73	-	4 304	70,8	46,5
Cartigny	483	291	157	129	286	5	-	291	54,9	60,2
Céligny	351	174	94	75	169	5	-	174	55,6	49,6
Chancy	546	260	181	78	259	1	-	260	69,9	47,6
Chêne-Bougeries	5 716	3 101	1 656	1 401	3 057	44	-	3 101	54,2	54,3
Chêne-Bourg	3 841	1 797	1 212	554	1 766	30	-	1 796	68,6	46,8
Choulex	602	326	177	137	314	12	-	326	56,4	54,2
Collex-Bossy	812	435	224	201	425	10	-	435	52,7	53,6
Collonge-Bellerive	3 760	2 178	1 002	1 140	2 142	35	-	2 177	46,8	57,9
Cologny	2 523	1 401	620	768	1 388	12	-	1 400	44,7	55,5
Confignon	2 185	1 208	731	444	1 175	32	-	1 207	62,2	55,2
Corsier	943	501	254	236	490	9	-	499	51,8	52,9
Dardagny	704	356	234	117	351	4	-	355	66,7	50,4
Genève	83 751	38 777	25 619	12 508	38 127	620	-	38 747	67,2	46,3
Genthod	1 266	632	323	296	619	13	-	632	52,2	49,9
Grand-Saconnex	4 092	1 863	1 159	680	1 839	24	-	1 863	63,0	45,5
Gy	229	142	82	57	139	3	-	142	59,0	62,0
Hermance	499	284	159	122	281	3	-	284	56,6	56,9
Jussy	698	380	215	159	374	6	-	380	57,5	54,4
Laconnex	365	213	114	94	208	5	-	213	54,8	58,4
Lancy	13 694	6 373	4 248	2 010	6 258	115	-	6 373	67,9	46,5
Meinier	1 086	596	385	200	585	11	-	596	65,8	54,9
Meyrin	9 203	4 062	2 746	1 255	4 001	61	-	4 062	68,6	44,1
Onex	8 901	4 108	2 818	1 210	4 028	78	1	4 107	70,0	46,1
Perly-Certoux	1 579	733	480	240	720	13	-	733	66,7	46,4
Plan-les-Ouates	4 782	2 458	1 469	954	2 423	34	1	2 458	60,6	51,4
Pregny-Chambésy	1 419	727	424	300	724	3	-	727	58,6	51,2
Presinge	385	182	125	55	180	2	-	182	69,4	47,3
Puplinge	1 317	680	439	231	670	10	-	680	65,5	51,6
Russin	247	141	96	43	139	2	-	141	69,1	57,1
Satigny	1 650	891	577	292	869	22	-	891	66,4	54,0
Soral	443	223	157	64	221	2	-	223	71,0	50,3
Thônex	6 731	3 281	2 043	1 190	3 233	48	-	3 281	63,2	48,7
Troinex	1 273	712	398	301	699	13	-	712	56,9	55,9
Vandoeuvres	1 393	824	372	447	819	5	-	824	45,4	59,2
Vernier	12 922	5 622	3 979	1 567	5 546	73	2	5 621	71,7	43,5
Versoix	5 242	2 239	1 399	802	2 201	38	-	2 239	63,6	42,7
Veyrier	5 538	2 942	1 588	1 294	2 882	59	1	2 942	55,1	53,1
Canton	212 291	101 539	64 684	35 163	99 847	1 644	5	101 496	64,8	47,8
Suisses de l'étranger (3)	13 353	5 516	3 403	2 062	5 465	47	2	5 514	62,3	41,3
Total	225 644	107 055	68 087	37 225	105 312	1 691	7	107 010	64,7	47,4

(1) Nombre de OUI en pour cent du total des bulletins valables.

(2) Nombre de bulletins rentrés en pour cent du total des électeurs inscrits.

(3) Suisses de l'étranger votant dans le canton de Genève.

Source : Service des votations et élections / Office cantonal de la statistique

T - 05 Modification du 8 octobre 2004 de la Loi fédérale sur le travail dans l'industrie, l'artisanat et le commerce (loi sur le travail)

Résultats de la votation fédérale du 27 novembre 2005

Canton de Genève

Communes	Electeurs inscrits	Cartes reçues	Bulletins rentrés						Taux de participation en % (2)	
			Bulletins valables			Bulletins n'entrant pas en ligne de compte		Total		OUI en % (1)
			OUI	NON	Total	Blancs	Nuls			
Aire-la-Ville	480	275	173	99	272	3	-	275	63,6	57,3
Anières	1 223	682	458	212	670	12	-	682	68,4	55,8
Avully	1 092	564	249	306	555	9	-	564	44,9	51,6
Avusy	799	410	223	180	403	7	-	410	55,3	51,3
Bardonnex	1 277	749	415	316	731	18	-	749	56,8	58,7
Bellevue	1 241	573	369	199	568	5	-	573	65,0	46,2
Bernex	5 751	2 868	1 552	1 277	2 829	36	2	2 867	54,9	49,9
Carouge	9 257	4 305	2 011	2 227	4 238	66	-	4 304	47,5	46,5
Cartigny	483	291	164	125	289	2	-	291	56,7	60,2
Céligny	351	174	102	71	173	1	-	174	59,0	49,6
Chancy	546	260	127	131	258	2	-	260	49,2	47,6
Chêne-Bougeries	5 716	3 101	1 925	1 123	3 048	53	-	3 101	63,2	54,3
Chêne-Bourg	3 841	1 797	889	882	1 771	25	-	1 796	50,2	46,8
Choulex	602	326	189	126	315	11	-	326	60,0	54,2
Collex-Bossy	812	435	287	136	423	12	-	435	67,8	53,6
Collonge-Bellerive	3 760	2 178	1 484	660	2 144	33	-	2 177	69,2	57,9
Cologny	2 523	1 401	1 011	372	1 383	17	-	1 400	73,1	55,5
Confignon	2 185	1 208	697	494	1 191	16	-	1 207	58,5	55,2
Corsier	943	501	319	176	495	4	2	501	64,4	53,1
Dardagny	704	356	181	169	350	5	1	356	51,7	50,6
Genève	83 751	38 777	20 113	18 047	38 160	587	24	38 771	52,7	46,3
Genthod	1 266	632	418	206	624	8	-	632	67,0	49,9
Grand-Saconnex	4 092	1 863	1 137	694	1 831	32	-	1 863	62,1	45,5
Gy	229	142	75	62	137	5	-	142	54,7	62,0
Hermance	499	284	147	137	284	-	-	284	51,8	56,9
Jussy	698	380	243	125	368	12	-	380	66,0	54,4
Laconnex	365	213	106	105	211	2	-	213	50,2	58,4
Lancy	13 694	6 373	3 170	3 107	6 277	96	-	6 373	50,5	46,5
Meinier	1 086	596	346	240	586	10	-	596	59,0	54,9
Meyrin	9 203	4 062	2 192	1 813	4 005	57	-	4 062	54,7	44,1
Onex	8 901	4 108	2 079	1 960	4 039	67	1	4 107	51,5	46,1
Perly-Certoux	1 579	733	401	324	725	8	-	733	55,3	46,4
Plan-les-Ouates	4 782	2 458	1 358	1 071	2 429	28	1	2 458	55,9	51,4
Pregny-Chambésy	1 419	727	472	249	721	6	-	727	65,5	51,2
Presinge	385	182	75	105	180	2	-	182	41,7	47,3
Puplinge	1 317	680	375	296	671	9	-	680	55,9	51,6
Russin	247	141	63	77	140	1	-	141	45,0	57,1
Satigny	1 650	891	523	358	881	10	-	891	59,4	54,0
Soral	443	223	106	113	219	4	-	223	48,4	50,3
Thônex	6 731	3 281	1 803	1 428	3 231	50	-	3 281	55,8	48,7
Troinex	1 273	712	439	262	701	11	-	712	62,6	55,9
Vandoeuvres	1 393	824	563	252	815	9	-	824	69,1	59,2
Vernier	12 922	5 622	2 727	2 824	5 551	68	2	5 621	49,1	43,5
Versoix	5 242	2 239	1 265	945	2 210	29	-	2 239	57,2	42,7
Veyrier	5 538	2 942	1 839	1 058	2 897	44	1	2 942	63,5	53,1
Canton	212 291	101 539	54 860	45 139	99 999	1 492	34	101 525	54,9	47,8
Suisses de l'étranger (3)	13 353	5 516	3 258	2 205	5 463	49	2	5 514	59,6	41,3
Total	225 644	107 055	58 118	47 344	105 462	1 541	36	107 039	55,1	47,4

(1) Nombre de OUI en pour cent du total des bulletins valables.

(2) Nombre de bulletins rentrés en pour cent du total des électeurs inscrits.

(3) Suisses de l'étranger votant dans le canton de Genève.

Source : Service des votations et élections / Office cantonal de la statistique

T - 06 Initiative constitutionnelle "J'y vis, J'y vote : l'ainée". Droits de vote et d'éligibilité communaux des résidents étrangers (IN 122)

Résultats de la votation cantonale du 24 avril 2005

Canton de Genève

Communes	Electeurs inscrits	Cartes reçues	Bulletins rentrés						Taux de participation en % (2)	
			Bulletins valables			Bulletins n'entrant pas en ligne de compte		Total		OUI en % (1)
			OUI	NON	Total	Blancs	Nuls			
Aire-la-Ville	456	259	103	149	252	7	-	259	40,9	56,8
Anières	1 220	567	225	334	559	8	-	567	40,3	46,5
Avully	1 067	482	240	237	477	5	-	482	50,3	45,2
Avusy	791	415	201	208	409	6	-	415	49,1	52,5
Bardonnex	1 263	650	309	335	644	6	-	650	48,0	51,5
Bellevue	1 225	536	213	319	532	4	-	536	40,0	43,8
Bernex	5 678	2 667	1 232	1 403	2 635	31	1	2 667	46,8	47,0
Carouge	9 152	4 072	2 087	1 938	4 025	44	3	4 072	51,9	44,5
Cartigny	472	274	151	121	272	2	-	274	55,5	58,1
Céligny	352	156	81	71	152	4	-	156	53,3	44,3
Chancy	544	293	148	145	293	-	-	293	50,5	53,9
Chêne-Bougeries	5 686	2 834	1 282	1 526	2 808	26	-	2 834	45,7	49,8
Chêne-Bourg	3 815	1 634	741	866	1 607	27	-	1 634	46,1	42,8
Choulex	595	294	119	168	287	7	-	294	41,5	49,4
Collex-Bossy	789	384	169	215	384	-	-	384	44,0	48,7
Collonge-Bellerive	3 770	1 834	672	1 150	1 822	12	-	1 834	36,9	48,6
Cologny	2 533	1 245	418	814	1 232	13	-	1 245	33,9	49,2
Confignon	2 138	1 076	504	557	1 061	15	-	1 076	47,5	50,3
Corsier	958	450	165	280	445	5	-	450	37,1	47,0
Dardagny	693	359	175	182	357	2	-	359	49,0	51,8
Genève	83 961	38 463	19 120	18 815	37 935	498	4	38 437	50,4	45,8
Genthod	1 233	612	259	349	608	4	-	612	42,6	49,6
Grand-Saconnex	3 972	1 758	769	964	1 733	23	1	1 757	44,4	44,2
Gy	230	129	49	75	124	4	1	129	39,5	56,1
Hermance	490	266	139	126	265	1	-	266	52,5	54,3
Jussy	697	359	133	222	355	4	-	359	37,5	51,5
Laconnex	363	221	94	127	221	-	-	221	42,5	60,9
Lancy	13 692	6 049	2 644	3 334	5 978	67	2	6 047	44,2	44,2
Meinier	1 078	509	215	284	499	9	1	509	43,1	47,2
Meyrin	9 233	3 988	1 663	2 282	3 945	43	-	3 988	42,2	43,2
Onex	8 906	4 025	1 632	2 363	3 995	30	-	4 025	40,9	45,2
Perly-Certoux	1 586	747	321	413	734	13	-	747	43,7	47,1
Plan-les-Ouates	4 738	2 158	961	1 179	2 140	17	-	2 157	44,9	45,5
Pregny-Chambésy	1 400	754	324	423	747	7	-	754	43,4	53,9
Presinge	375	178	86	92	178	-	-	178	48,3	47,5
Puplinge	1 312	661	294	358	652	9	-	661	45,1	50,4
Russin	247	142	53	89	142	-	-	142	37,3	57,5
Satigny	1 605	806	335	463	798	8	-	806	42,0	50,2
Soral	429	200	78	119	197	3	-	200	39,6	46,6
Thônex	6 711	3 007	1 243	1 738	2 981	26	-	3 007	41,7	44,8
Troinex	1 264	642	275	355	630	12	-	642	43,7	50,8
Vandoeuvres	1 383	718	215	499	714	4	-	718	30,1	51,9
Vernier	12 845	5 315	2 328	2 930	5 258	57	-	5 315	44,3	41,4
Versoix	5 172	2 012	917	1 083	2 000	12	-	2 012	45,9	38,9
Veyrier	5 479	2 604	1 135	1 441	2 576	25	-	2 601	44,1	47,5
Canton	211 598	96 804	44 517	51 141	95 658	1 100	13	96 771	46,5	45,7
Suisses de l'étranger (3)	11 767	4 565	2 792	1 736	4 528	37	-	4 565	61,7	38,8
Total	223 365	101 369	47 309	52 877	100 186	1 137	13	101 336	47,2	45,4

(1) Nombre de OUI en pour cent du total des bulletins valables.

(2) Nombre de bulletins rentrés en pour cent du total des électeurs inscrits.

(3) Suisses de l'étranger votant dans le canton de Genève.

Source : Service des votations et élections / Office cantonal de la statistique

T - 07 Initiative constitutionnelle "J'y vis, J'y vote : la cadette". Droit de vote communal des résidents étrangers (IN 123)

Résultats de la votation cantonale du 24 avril 2005

Canton de Genève

Communes	Electeurs inscrits	Cartes reçues	Bulletins rentrés						Taux de participation en % (2)	
			Bulletins valables			Bulletins n'entrant pas en ligne de compte		Total		OUI en % (1)
			OUI	NON	Total	Blancs	Nuls			
Aire-la-Ville	456	259	112	140	252	7	-	259	44,4	56,8
Anières	1 220	567	264	294	558	9	-	567	47,3	46,5
Avully	1 067	482	257	220	477	5	-	482	53,9	45,2
Avusy	791	415	235	176	411	4	-	415	57,2	52,5
Bardonnex	1 263	650	353	292	645	5	-	650	54,7	51,5
Bellevue	1 225	536	246	284	530	6	-	536	46,4	43,8
Bernex	5 678	2 667	1 398	1 235	2 633	33	1	2 667	53,1	47,0
Carouge	9 152	4 072	2 303	1 721	4 024	45	3	4 072	57,2	44,5
Cartigny	472	274	167	104	271	3	-	274	61,6	58,1
Céligny	352	156	89	63	152	4	-	156	58,6	44,3
Chancy	544	293	164	129	293	-	-	293	56,0	53,9
Chêne-Bougeries	5 686	2 834	1 413	1 390	2 803	31	-	2 834	50,4	49,8
Chêne-Bourg	3 815	1 634	833	781	1 614	20	-	1 634	51,6	42,8
Choulex	595	294	134	153	287	7	-	294	46,7	49,4
Collex-Bossy	789	384	195	189	384	-	-	384	50,8	48,7
Collonge-Bellerive	3 770	1 834	792	1 031	1 823	11	-	1 834	43,4	48,6
Cologny	2 533	1 245	500	732	1 232	13	-	1 245	40,6	49,2
Confignon	2 138	1 076	576	486	1 062	14	-	1 076	54,2	50,3
Corsier	958	450	198	248	446	4	-	450	44,4	47,0
Dardagny	693	359	183	172	355	4	-	359	51,5	51,8
Genève	83 961	38 463	20 764	17 137	37 901	532	4	38 437	54,8	45,8
Genthod	1 233	612	299	306	605	7	-	612	49,4	49,6
Grand-Saconnex	3 972	1 758	878	860	1 738	18	1	1 757	50,5	44,2
Gy	230	129	57	70	127	1	1	129	44,9	56,1
Hermance	490	266	147	118	265	1	-	266	55,5	54,3
Jussy	697	359	158	198	356	3	-	359	44,4	51,5
Laconnex	363	221	114	106	220	1	-	221	51,8	60,9
Lancy	13 692	6 049	2 946	3 030	5 976	69	2	6 047	49,3	44,2
Meinier	1 078	509	253	249	502	6	1	509	50,4	47,2
Meyrin	9 233	3 988	1 882	2 064	3 946	42	-	3 988	47,7	43,2
Onex	8 906	4 025	1 818	2 170	3 988	37	-	4 025	45,6	45,2
Perly-Certoux	1 586	747	356	379	735	12	-	747	48,4	47,1
Plan-les-Ouates	4 738	2 158	1 093	1 046	2 139	18	-	2 157	51,1	45,5
Pregny-Chambésy	1 400	754	366	381	747	7	-	754	49,0	53,9
Presinge	375	178	100	77	177	1	-	178	56,5	47,5
Puplinge	1 312	661	320	330	650	11	-	661	49,2	50,4
Russin	247	142	64	78	142	-	-	142	45,1	57,5
Satigny	1 605	806	378	422	800	6	-	806	47,3	50,2
Soral	429	200	88	108	196	4	-	200	44,9	46,6
Thônex	6 711	3 007	1 401	1 568	2 969	38	-	3 007	47,2	44,8
Troinex	1 264	642	335	295	630	12	-	642	53,2	50,8
Vandoeuvres	1 383	718	253	459	712	6	-	718	35,5	51,9
Vernier	12 845	5 315	2 560	2 711	5 271	44	-	5 315	48,6	41,4
Versoix	5 172	2 012	1 017	978	1 995	17	-	2 012	51,0	38,9
Veyrier	5 479	2 604	1 291	1 293	2 584	17	-	2 601	50,0	47,5
Canton	211 598	96 804	49 350	46 273	95 623	1 135	13	96 771	51,6	45,7
Suisses de l'étranger (3)	11 767	4 565	3 016	1 512	4 528	37	-	4 565	66,6	38,8
Total	223 365	101 369	52 366	47 785	100 151	1 172	13	101 336	52,3	45,4

(1) Nombre de OUI en pour cent du total des bulletins valables.

(2) Nombre de bulletins rentrés en pour cent du total des électeurs inscrits.

(3) Suisses de l'étranger votant dans le canton de Genève.

Source : Service des votations et élections / Office cantonal de la statistique

**T - 08 Loi modifiant la loi du 22 septembre 2000 sur l'imposition des personnes physiques -
Impôts sur la fortune (LIPP-III), du 18 décembre 2004 (D 3 13 - 9388)**

Résultats de la votation cantonale du 24 avril 2005

Canton de Genève

Communes	Electeurs inscrits	Cartes reçues	Bulletins rentrés						Taux de parti- cipation en % (2)	
			Bulletins valables			Bulletins n'entrant pas en ligne de compte		Total		OUI en % (1)
			OUI	NON	Total	Blancs	Nuls			
Aire-la-Ville	456	259	95	150	245	14	-	259	38,8	56,8
Anières	1 220	567	325	213	538	29	-	567	60,4	46,5
Avully	1 067	482	112	340	452	30	-	482	24,8	45,2
Avusy	791	415	194	194	388	27	-	415	50,0	52,5
Bardonnex	1 263	650	293	317	610	40	-	650	48,0	51,5
Bellevue	1 225	536	254	246	500	36	-	536	50,8	43,8
Bernex	5 678	2 667	946	1 553	2 499	167	1	2 667	37,9	47,0
Carouge	9 152	4 072	1 152	2 688	3 840	229	3	4 072	30,0	44,5
Cartigny	472	274	104	151	255	19	-	274	40,8	58,1
Céligny	352	156	51	92	143	13	-	156	35,7	44,3
Chancy	544	293	72	206	278	15	-	293	25,9	53,9
Chêne-Bougeries	5 686	2 834	1 256	1 426	2 682	152	-	2 834	46,8	49,8
Chêne-Bourg	3 815	1 634	505	1 029	1 534	100	-	1 634	32,9	42,8
Choulex	595	294	140	135	275	19	-	294	50,9	49,4
Collex-Bossy	789	384	165	197	362	22	-	384	45,6	48,7
Collonge-Bellerive	3 770	1 834	1 051	714	1 765	69	-	1 834	59,5	48,6
Cologny	2 533	1 245	710	492	1 202	43	-	1 245	59,1	49,2
Confignon	2 138	1 076	452	557	1 009	67	-	1 076	44,8	50,3
Corsier	958	450	256	177	433	17	-	450	59,1	47,0
Dardagny	693	359	137	202	339	20	-	359	40,4	51,8
Genève	83 961	38 463	12 351	23 588	35 939	2 494	4	38 437	34,4	45,8
Genthod	1 233	612	295	287	582	30	-	612	50,7	49,6
Grand-Saconnex	3 972	1 758	585	1 085	1 670	86	1	1 757	35,0	44,2
Gy	230	129	62	50	112	16	1	129	55,4	56,1
Hermance	490	266	126	121	247	19	-	266	51,0	54,3
Jussy	697	359	154	177	331	28	-	359	46,5	51,5
Laconnex	363	221	108	95	203	18	-	221	53,2	60,9
Lancy	13 692	6 049	1 801	3 934	5 735	310	2	6 047	31,4	44,2
Meinier	1 078	509	205	271	476	32	1	509	43,1	47,2
Meyrin	9 233	3 988	1 141	2 609	3 750	238	-	3 988	30,4	43,2
Onex	8 906	4 025	1 169	2 644	3 813	212	-	4 025	30,7	45,2
Perly-Certoux	1 586	747	266	430	696	51	-	747	38,2	47,1
Plan-les-Ouates	4 738	2 158	852	1 180	2 032	125	-	2 157	41,9	45,5
Pregny-Chambésy	1 400	754	353	370	723	31	-	754	48,8	53,9
Presinge	375	178	62	93	155	23	-	178	40,0	47,5
Puplinge	1 312	661	237	387	624	37	-	661	38,0	50,4
Russin	247	142	64	71	135	7	-	142	47,4	57,5
Satigny	1 605	806	372	383	755	51	-	806	49,3	50,2
Soral	429	200	93	97	190	10	-	200	48,9	46,6
Thônex	6 711	3 007	1 190	1 674	2 864	143	-	3 007	41,6	44,8
Troinex	1 264	642	303	302	605	37	-	642	50,1	50,8
Vandoeuvres	1 383	718	462	223	685	33	-	718	67,4	51,9
Vernier	12 845	5 315	1 450	3 576	5 026	289	-	5 315	28,8	41,4
Versoix	5 172	2 012	741	1 163	1 904	108	-	2 012	38,9	38,9
Veyrier	5 479	2 604	1 167	1 302	2 469	132	-	2 601	47,3	47,5
Canton	211 598	96 804	33 879	57 191	91 070	5 688	13	96 771	37,2	45,7
Suisses de l'étranger (3)	11 767	4 565	2 008	2 280	4 288	277	-	4 565	46,8	38,8
Total	223 365	99 408	35 887	59 471	95 358	5 965	13	101 336	37,6	45,4

(1) Nombre de OUI en pour cent du total des bulletins valables.

(2) Nombre de bulletins rentrés en pour cent du total des électeurs inscrits.

(3) Suisses de l'étranger votant dans le canton de Genève.

Source : Service des votations et élections / Office cantonal de la statistique

T - 09 Loi modifiant la loi du 22 septembre 2000 sur l'imposition des personnes physiques - Détermination du revenu net - Calcul de l'impôt et rabais d'impôt - Compensation des effets de la progression à froid (LIPP V), du 18 décembre 2004 (D 3 15 - 9388)

Résultats de la votation cantonale du 24 avril 2005

Canton de Genève

Communes	Electeurs inscrits	Cartes reçues	Bulletins rentrés						Taux de participation en % (2)	
			Bulletins valables			Bulletins n'entrant pas en ligne de compte		OUI en % (1)		
			OUI	NON	Total	Blancs	Nuls			Total
Aire-la-Ville	456	259	99	145	244	15	-	259	40,6	56,8
Anières	1 220	567	333	209	542	25	-	567	61,4	46,5
Avully	1 067	482	121	331	452	30	-	482	26,8	45,2
Avusy	791	415	193	192	385	30	-	415	50,1	52,5
Bardonnex	1 263	650	286	324	610	40	-	650	46,9	51,5
Bellevue	1 225	536	263	237	500	36	-	536	52,6	43,8
Bernex	5 678	2 667	944	1 568	2 512	154	1	2 667	37,6	47,0
Carouge	9 152	4 072	1 166	2 670	3 836	233	3	4 072	30,4	44,5
Cartigny	472	274	110	147	257	17	-	274	42,8	58,1
Céligny	352	156	55	90	145	11	-	156	37,9	44,3
Chancy	544	293	75	204	279	14	-	293	26,9	53,9
Chêne-Bougeries	5 686	2 834	1 279	1 417	2 696	138	-	2 834	47,4	49,8
Chêne-Bourg	3 815	1 634	506	1 031	1 537	97	-	1 634	32,9	42,8
Choulex	595	294	144	127	271	23	-	294	53,1	49,4
Collex-Bossy	789	384	167	197	364	20	-	384	45,9	48,7
Collonge-Bellerive	3 770	1 834	1 063	698	1 761	73	-	1 834	60,4	48,6
Cologny	2 533	1 245	732	470	1 202	43	-	1 245	60,9	49,2
Confignon	2 138	1 076	451	552	1 003	73	-	1 076	45,0	50,3
Corsier	958	450	253	178	431	19	-	450	58,7	47,0
Dardagny	693	359	137	198	335	24	-	359	40,9	51,8
Genève	83 961	38 463	12 496	23 503	35 999	2 434	4	38 437	34,7	45,8
Genthod	1 233	612	295	287	582	30	-	612	50,7	49,6
Grand-Saconnex	3 972	1 758	588	1 085	1 673	83	1	1 757	35,1	44,2
Gy	230	129	62	51	113	15	1	129	54,9	56,1
Hermance	490	266	127	124	251	15	-	266	50,6	54,3
Jussy	697	359	155	178	333	26	-	359	46,5	51,5
Laconnex	363	221	107	96	203	18	-	221	52,7	60,9
Lancy	13 692	6 049	1 791	3 946	5 737	308	2	6 047	31,2	44,2
Meinier	1 078	509	200	275	475	33	1	509	42,1	47,2
Meyrin	9 233	3 988	1 153	2 601	3 754	234	-	3 988	30,7	43,2
Onex	8 906	4 025	1 151	2 656	3 807	218	-	4 025	30,2	45,2
Perly-Certoux	1 586	747	250	445	695	52	-	747	36,0	47,1
Plan-les-Ouates	4 738	2 158	863	1 178	2 041	116	-	2 157	42,3	45,5
Pregny-Chambésy	1 400	754	340	381	721	33	-	754	47,2	53,9
Presinge	375	178	66	94	160	18	-	178	41,3	47,5
Puplinge	1 312	661	228	395	623	38	-	661	36,6	50,4
Russin	247	142	63	72	135	7	-	142	46,7	57,5
Satigny	1 605	806	368	388	756	50	-	806	48,7	50,2
Soral	429	200	92	96	188	12	-	200	48,9	46,6
Thônex	6 711	3 007	1 188	1 672	2 860	147	-	3 007	41,5	44,8
Troinex	1 264	642	304	300	604	38	-	642	50,3	50,8
Vandoeuvres	1 383	718	466	223	689	29	-	718	67,6	51,9
Vernier	12 845	5 315	1 421	3 604	5 025	290	-	5 315	28,3	41,4
Versoix	5 172	2 012	743	1 160	1 903	109	-	2 012	39,0	38,9
Veyrier	5 479	2 604	1 199	1 280	2 479	122	-	2 601	48,4	47,5
Canton	211 598	96 804	34 093	57 075	91 168	5 590	13	96 771	37,4	45,7
Suisses de l'étranger (3)	11 767	4 565	2 021	2 277	4 298	267	-	4 565	47,0	38,8
Total	223 365	101 369	36 114	59 352	95 466	5 857	13	101 336	37,8	45,4

(1) Nombre de OUI en pour cent du total des bulletins valables.

(2) Nombre de bulletins rentrés en pour cent du total des électeurs inscrits.

(3) Suisses de l'étranger votant dans le canton de Genève.

Source : Service des votations et élections / Office cantonal de la statistique

T - 10 Loi modifiant la loi sur les Transports publics genevois, du 23 septembre 2004 (H 1 55 - 8884)

Résultats de la votation cantonale du 24 avril 2005

Canton de Genève

Communes	Electeurs inscrits	Cartes reçues	Bulletins rentrés						Taux de participation en % (2)	
			Bulletins valables			Bulletins n'entrant pas en ligne de compte		Total		OUI en % (1)
			OUI	NON	Total	Blancs	Nuls			
Aire-la-Ville	456	259	98	155	253	6	-	259	38,7	56,8
Anières	1 220	567	327	232	559	8	-	567	58,5	46,5
Avully	1 067	482	117	352	469	13	-	482	24,9	45,2
Avusy	791	415	176	223	399	16	-	415	44,1	52,5
Bardonnex	1 263	650	278	355	633	17	-	650	43,9	51,5
Bellevue	1 225	536	242	280	522	14	-	536	46,4	43,8
Bernex	5 678	2 667	892	1 717	2 609	57	1	2 667	34,2	47,0
Carouge	9 152	4 072	1 074	2 889	3 963	106	3	4 072	27,1	44,5
Cartigny	472	274	114	159	273	1	-	274	41,8	58,1
Céligny	352	156	67	83	150	6	-	156	44,7	44,3
Chancy	544	293	70	218	288	5	-	293	24,3	53,9
Chêne-Bougeries	5 686	2 834	1 282	1 495	2 777	57	-	2 834	46,2	49,8
Chêne-Bourg	3 815	1 634	409	1 193	1 602	32	-	1 634	25,5	42,8
Choulex	595	294	150	131	281	13	-	294	53,4	49,4
Collex-Bossy	789	384	180	198	378	6	-	384	47,6	48,7
Collonge-Bellerive	3 770	1 834	1 076	724	1 800	34	-	1 834	59,8	48,6
Cologny	2 533	1 245	728	491	1 219	26	-	1 245	59,7	49,2
Confignon	2 138	1 076	434	621	1 055	21	-	1 076	41,1	50,3
Corsier	958	450	255	189	444	6	-	450	57,4	47,0
Dardagny	693	359	128	225	353	6	-	359	36,3	51,8
Genève	83 961	38 463	11 216	26 281	37 497	936	4	38 437	29,9	45,8
Genthod	1 233	612	277	325	602	10	-	612	46,0	49,6
Grand-Saconnex	3 972	1 758	545	1 181	1 726	30	1	1 757	31,6	44,2
Gy	230	129	66	56	122	6	1	129	54,1	56,1
Hermance	490	266	114	148	262	4	-	266	43,5	54,3
Jussy	697	359	163	191	354	5	-	359	46,0	51,5
Laconnex	363	221	111	108	219	2	-	221	50,7	60,9
Lancy	13 692	6 049	1 588	4 341	5 929	116	2	6 047	26,8	44,2
Meinier	1 078	509	216	277	493	15	1	509	43,8	47,2
Meyrin	9 233	3 988	1 021	2 871	3 892	96	-	3 988	26,2	43,2
Onex	8 906	4 025	1 022	2 934	3 956	69	-	4 025	25,8	45,2
Perly-Certoux	1 586	747	250	477	727	20	-	747	34,4	47,1
Plan-les-Ouates	4 738	2 158	814	1 307	2 121	36	-	2 157	38,4	45,5
Pregny-Chambésy	1 400	754	322	421	743	11	-	754	43,3	53,9
Presinge	375	178	64	104	168	10	-	178	38,1	47,5
Puplinge	1 312	661	241	408	649	12	-	661	37,1	50,4
Russin	247	142	59	81	140	2	-	142	42,1	57,5
Satigny	1 605	806	346	426	772	34	-	806	44,8	50,2
Soral	429	200	77	119	196	4	-	200	39,3	46,6
Thônex	6 711	3 007	1 093	1 865	2 958	49	-	3 007	37,0	44,8
Troinex	1 264	642	307	325	632	10	-	642	48,6	50,8
Vandoeuvres	1 383	718	445	264	709	9	-	718	62,8	51,9
Vernier	12 845	5 315	1 312	3 900	5 212	103	-	5 315	25,2	41,4
Versoix	5 172	2 012	711	1 254	1 965	47	-	2 012	36,2	38,9
Veyrier	5 479	2 604	1 208	1 336	2 544	57	-	2 601	47,5	47,5
Canton	211 598	96 804	31 685	62 930	94 615	2 143	13	96 771	33,5	45,7
Suisses de l'étranger (3)	11 767	4 565	1 703	2 769	4 472	93	-	4 565	38,1	38,8
Total	223 365	101 369	33 388	65 699	99 087	2 236	13	101 336	33,7	45,4

(1) Nombre de OUI en pour cent du total des bulletins valables.

(2) Nombre de bulletins rentrés en pour cent du total des électeurs inscrits.

(3) Suisses de l'étranger votant dans le canton de Genève.

Source : Service des votations et élections / Office cantonal de la statistique

**T - 11 Loi modifiant la loi en matière de chômage, du 22 octobre 2004
(J 2 20 - 8938)**

Résultats de la votation cantonale du 24 avril 2005

Canton de Genève

Communes	Electeurs inscrits	Cartes reçues	Bulletins rentrés						Taux de participation en % (2)	
			Bulletins valables			Bulletins n'entrant pas en ligne de compte		Total		OUI en % (1)
			OUI	NON	Total	Blancs	Nuls			
Aire-la-Ville	456	259	136	112	248	11	-	259	54,8	56,8
Anières	1 220	567	368	176	544	23	-	567	67,6	46,5
Avully	1 067	482	164	300	464	18	-	482	35,3	45,2
Avusy	791	415	226	166	392	23	-	415	57,7	52,5
Bardonnex	1 263	650	334	291	625	25	-	650	53,4	51,5
Bellevue	1 225	536	296	220	516	20	-	536	57,4	43,8
Bernex	5 678	2 667	1 220	1 365	2 585	81	1	2 667	47,2	47,0
Carouge	9 152	4 072	1 431	2 504	3 935	134	3	4 072	36,4	44,5
Cartigny	472	274	126	135	261	13	-	274	48,3	58,1
Céligny	352	156	88	59	147	9	-	156	59,9	44,3
Chancy	544	293	91	193	284	9	-	293	32,0	53,9
Chêne-Bougeries	5 686	2 834	1 551	1 183	2 734	100	-	2 834	56,7	49,8
Chêne-Bourg	3 815	1 634	604	982	1 586	48	-	1 634	38,1	42,8
Choulex	595	294	166	105	271	23	-	294	61,3	49,4
Collex-Bossy	789	384	225	150	375	9	-	384	60,0	48,7
Collonge-Bellerive	3 770	1 834	1 217	566	1 783	51	-	1 834	68,3	48,6
Cologny	2 533	1 245	857	353	1 210	35	-	1 245	70,8	49,2
Confignon	2 138	1 076	508	531	1 039	37	-	1 076	48,9	50,3
Corsier	958	450	290	148	438	12	-	450	66,2	47,0
Dardagny	693	359	162	176	338	21	-	359	47,9	51,8
Genève	83 961	38 463	14 699	22 284	36 983	1 450	4	38 437	39,7	45,8
Genthod	1 233	612	351	237	588	24	-	612	59,7	49,6
Grand-Saconnex	3 972	1 758	771	925	1 696	60	1	1 757	45,5	44,2
Gy	230	129	76	45	121	7	1	129	62,8	56,1
Hermance	490	266	142	119	261	5	-	266	54,4	54,3
Jussy	697	359	202	137	339	20	-	359	59,6	51,5
Laconnex	363	221	122	84	206	15	-	221	59,2	60,9
Lancy	13 692	6 049	2 305	3 527	5 832	213	2	6 047	39,5	44,2
Meinier	1 078	509	263	230	493	15	1	509	53,3	47,2
Meyrin	9 233	3 988	1 450	2 402	3 852	136	-	3 988	37,6	43,2
Onex	8 906	4 025	1 451	2 457	3 908	117	-	4 025	37,1	45,2
Perly-Certoux	1 586	747	348	371	719	28	-	747	48,4	47,1
Plan-les-Ouates	4 738	2 158	1 093	990	2 083	74	-	2 157	52,5	45,5
Pregny-Chambésy	1 400	754	410	317	727	27	-	754	56,4	53,9
Presinge	375	178	84	80	164	14	-	178	51,2	47,5
Puplinge	1 312	661	305	331	636	25	-	661	48,0	50,4
Russin	247	142	73	58	131	11	-	142	55,7	57,5
Satigny	1 605	806	418	347	765	41	-	806	54,6	50,2
Soral	429	200	108	85	193	7	-	200	56,0	46,6
Thônex	6 711	3 007	1 427	1 500	2 927	80	-	3 007	48,8	44,8
Troinex	1 264	642	368	255	623	19	-	642	59,1	50,8
Vandoeuvres	1 383	718	529	175	704	14	-	718	75,1	51,9
Vernier	12 845	5 315	1 813	3 342	5 155	160	-	5 315	35,2	41,4
Versoix	5 172	2 012	943	1 000	1 943	69	-	2 012	48,5	38,9
Veyrier	5 479	2 604	1 468	1 058	2 526	75	-	2 601	58,1	47,5
Canton	211 598	96 804	41 279	52 071	93 350	3 408	13	96 771	44,2	45,7
Suisses de l'étranger (3)	11 767	4 565	2 051	2 357	4 408	157	-	4 565	46,5	38,8
Total	223 365	101 369	43 330	54 428	97 758	3 565	13	101 336	44,3	45,4

(1) Nombre de OUI en pour cent du total des bulletins valables.

(2) Nombre de bulletins rentrés en pour cent du total des électeurs inscrits.

(3) Suisses de l'étranger votant dans le canton de Genève.

Source : Service des votations et élections / Office cantonal de la statistique

**T - 12 Loi modifiant la loi du 25 octobre 1968 sur les prestations cantonales complémentaires à l'assurance-
vieillesse et survivants et à l'assurance-invalidité, du 18 décembre 2004 (J 7 15-9388)**

Résultats de la votation cantonale du 24 avril 2005

Canton de Genève

Communes	Electeurs inscrits	Cartes reçues	Bulletins rentrés						Taux de parti- cipation en % (2)	
			Bulletins valables			Bulletins n'entrant pas en ligne de compte		Total		OUI en % (1)
			OUI	NON	Total	Blancs	Nuls			
Aire-la-Ville	456	259	60	194	254	5	-	259	23,6	56,8
Anières	1 220	567	292	255	547	20	-	567	53,4	46,5
Avully	1 067	482	75	396	471	11	-	482	15,9	45,2
Avusy	791	415	142	249	391	24	-	415	36,3	52,5
Bardonnex	1 263	650	281	344	625	25	-	650	45,0	51,5
Bellevue	1 225	536	188	332	520	16	-	536	36,2	43,8
Bernex	5 678	2 667	742	1 848	2 590	76	1	2 667	28,6	47,0
Carouge	9 152	4 072	1 061	2 857	3 918	151	3	4 072	27,1	44,5
Cartigny	472	274	65	198	263	11	-	274	24,7	58,1
Céligny	352	156	43	113	156	-	-	156	27,6	44,3
Chancy	544	293	38	249	287	6	-	293	13,2	53,9
Chêne-Bougeries	5 686	2 834	894	1 862	2 756	78	-	2 834	32,4	49,8
Chêne-Bourg	3 815	1 634	380	1 205	1 585	49	-	1 634	24,0	42,8
Choulex	595	294	125	149	274	20	-	294	45,6	49,4
Collex-Bossy	789	384	121	256	377	7	-	384	32,1	48,7
Collonge-Bellerive	3 770	1 834	924	836	1 760	74	-	1 834	52,5	48,6
Cologny	2 533	1 245	637	557	1 194	51	-	1 245	53,4	49,2
Confignon	2 138	1 076	369	656	1 025	51	-	1 076	36,0	50,3
Corsier	958	450	212	226	438	12	-	450	48,4	47,0
Dardagny	693	359	71	280	351	8	-	359	20,2	51,8
Genève	83 961	38 463	12 658	24 095	36 753	1 680	4	38 437	34,4	45,8
Genthod	1 233	612	237	346	583	29	-	612	40,7	49,6
Grand-Saconnex	3 972	1 758	409	1 306	1 715	41	1	1 757	23,8	44,2
Gy	230	129	39	80	119	9	1	129	32,8	56,1
Hermance	490	266	87	178	265	1	-	266	32,8	54,3
Jussy	697	359	102	246	348	11	-	359	29,3	51,5
Laconnex	363	221	108	102	210	11	-	221	51,4	60,9
Lancy	13 692	6 049	1 703	4 122	5 825	220	2	6 047	29,2	44,2
Meinier	1 078	509	186	303	489	19	1	509	38,0	47,2
Meyrin	9 233	3 988	1 049	2 791	3 840	148	-	3 988	27,3	43,2
Onex	8 906	4 025	1 036	2 863	3 899	126	-	4 025	26,6	45,2
Perly-Certoux	1 586	747	215	497	712	35	-	747	30,2	47,1
Plan-les-Ouates	4 738	2 158	762	1 303	2 065	92	-	2 157	36,9	45,5
Pregny-Chambésy	1 400	754	232	502	734	20	-	754	31,6	53,9
Presinge	375	178	47	123	170	8	-	178	27,6	47,5
Puplinge	1 312	661	188	455	643	18	-	661	29,2	50,4
Russin	247	142	34	104	138	4	-	142	24,6	57,5
Satigny	1 605	806	199	582	781	25	-	806	25,5	50,2
Soral	429	200	82	115	197	3	-	200	41,6	46,6
Thônex	6 711	3 007	982	1 932	2 914	93	-	3 007	33,7	44,8
Troinex	1 264	642	228	394	622	20	-	642	36,7	50,8
Vandoeuvres	1 383	718	407	285	692	26	-	718	58,8	51,9
Vernier	12 845	5 315	1 308	3 846	5 154	161	-	5 315	25,4	41,4
Versoix	5 172	2 012	570	1 383	1 953	59	-	2 012	29,2	38,9
Veyrier	5 479	2 604	905	1 607	2 512	89	-	2 601	36,0	47,5
Canton	211 598	96 804	30 493	62 622	93 115	3 643	13	96 771	32,7	45,7
Suisses de l'étranger (3)	11 767	4 565	1 760	2 618	4 378	187	-	4 565	40,2	38,8
Total	223 365	101 369	32 253	65 240	97 493	3 830	13	101 336	33,1	45,4

(1) Nombre de OUI en pour cent du total des bulletins valables.

(2) Nombre de bulletins rentrés en pour cent du total des électeurs inscrits.

(3) Suisses de l'étranger votant dans le canton de Genève.

Source : Service des votations et élections / Office cantonal de la statistique

**T - 13 Loi modifiant la loi sur l'intégration des personnes handicapées, du 17 décembre 2004
(K 1 36 - 9372)**

Résultats de la votation cantonale du 24 avril 2005

Canton de Genève

Communes	Electeurs inscrits	Cartes reçues	Bulletins rentrés						Taux de participation en % (2)	
			Bulletins valables			Bulletins n'entrant pas en ligne de compte		Total		OUI en % (1)
			OUI	NON	Total	Blancs	Nuls			
Aire-la-Ville	456	259	111	130	241	18	-	259	46,1	56,8
Anières	1 220	567	334	212	546	21	-	567	61,2	46,5
Avully	1 067	482	127	336	463	19	-	482	27,4	45,2
Avusy	791	415	194	190	384	31	-	415	50,5	52,5
Bardonnex	1 263	650	325	293	618	32	-	650	52,6	51,5
Bellevue	1 225	536	256	252	508	28	-	536	50,4	43,8
Bernex	5 678	2 667	1 041	1 523	2 564	102	1	2 667	40,6	47,0
Carouge	9 152	4 072	1 327	2 589	3 916	153	3	4 072	33,9	44,5
Cartigny	472	274	115	151	266	8	-	274	43,2	58,1
Céligny	352	156	79	69	148	8	-	156	53,4	44,3
Chancy	544	293	74	207	281	12	-	293	26,3	53,9
Chêne-Bougeries	5 686	2 834	1 375	1 330	2 705	129	-	2 834	50,8	49,8
Chêne-Bourg	3 815	1 634	563	1 010	1 573	61	-	1 634	35,8	42,8
Choulex	595	294	149	125	274	20	-	294	54,4	49,4
Collex-Bossy	789	384	192	182	374	10	-	384	51,3	48,7
Collonge-Bellerive	3 770	1 834	1 113	654	1 767	67	-	1 834	63,0	48,6
Cologny	2 533	1 245	757	441	1 198	47	-	1 245	63,2	49,2
Confignon	2 138	1 076	461	569	1 030	46	-	1 076	44,8	50,3
Corsier	958	450	264	168	432	18	-	450	61,1	47,0
Dardagny	693	359	139	206	345	14	-	359	40,3	51,8
Genève	83 961	38 463	13 708	22 833	36 541	1 892	4	38 437	37,5	45,8
Genthod	1 233	612	301	289	590	22	-	612	51,0	49,6
Grand-Saconnex	3 972	1 758	673	1 024	1 697	59	1	1 757	39,7	44,2
Gy	230	129	67	50	117	11	1	129	57,3	56,1
Hermance	490	266	127	132	259	7	-	266	49,0	54,3
Jussy	697	359	155	183	338	21	-	359	45,9	51,5
Laconnex	363	221	116	95	211	10	-	221	55,0	60,9
Lancy	13 692	6 049	2 034	3 793	5 827	218	2	6 047	34,9	44,2
Meinier	1 078	509	233	252	485	23	1	509	48,0	47,2
Meyrin	9 233	3 988	1 351	2 482	3 833	155	-	3 988	35,2	43,2
Onex	8 906	4 025	1 343	2 537	3 880	145	-	4 025	34,6	45,2
Perly-Certoux	1 586	747	287	416	703	44	-	747	40,8	47,1
Plan-les-Ouates	4 738	2 158	912	1 144	2 056	101	-	2 157	44,4	45,5
Pregny-Chambésy	1 400	754	384	336	720	34	-	754	53,3	53,9
Presinge	375	178	72	92	164	14	-	178	43,9	47,5
Puplinge	1 312	661	282	352	634	27	-	661	44,5	50,4
Russin	247	142	68	67	135	7	-	142	50,4	57,5
Satigny	1 605	806	382	386	768	38	-	806	49,7	50,2
Soral	429	200	102	90	192	8	-	200	53,1	46,6
Thônex	6 711	3 007	1 318	1 596	2 914	93	-	3 007	45,2	44,8
Troinex	1 264	642	329	285	614	28	-	642	53,6	50,8
Vandoeuvres	1 383	718	482	213	695	23	-	718	69,4	51,9
Vernier	12 845	5 315	1 625	3 509	5 134	181	-	5 315	31,7	41,4
Versoix	5 172	2 012	799	1 139	1 938	74	-	2 012	41,2	38,9
Veyrier	5 479	2 604	1 308	1 185	2 493	108	-	2 601	52,5	47,5
Canton	211 598	96 804	37 454	55 117	92 571	4 187	13	96 771	40,5	45,7
Suisses de l'étranger (3)	11 767	4 565	1 848	2 536	4 384	181	-	4 565	42,2	38,8
Total	223 365	101 369	39 302	57 653	96 955	4 368	13	101 336	40,5	45,4

(1) Nombre de OUI en pour cent du total des bulletins valables.

(2) Nombre de bulletins rentrés en pour cent du total des électeurs inscrits.

(3) Suisses de l'étranger votant dans le canton de Genève.

Source : Service des votations et élections / Office cantonal de la statistique

**T - 14 Loi constitutionnelle modifiant la Constitution de la République et canton de Genève
(instituant une Cour des comptes), du 17 décembre 2004 (A 200 - 8447)**

Résultats de la votation cantonale du 27 novembre 2005

Canton de Genève

Communes	Electeurs inscrits	Cartes reçues	Bulletins rentrés						Taux de participation en % (2)	
			Bulletins valables			Bulletins n'entrant pas en ligne de compte		Total		OUI en % (1)
			OUI	NON	Total	Blancs	Nuls			
Aire-la-Ville	480	275	218	35	253	22	-	275	86,2	57,3
Anières	1 223	682	547	87	634	48	-	682	86,3	55,8
Avully	1 092	564	424	93	517	47	-	564	82,0	51,6
Avusy	799	410	334	47	381	29	-	410	87,7	51,3
Bardonnex	1 277	749	581	121	702	47	-	749	82,8	58,7
Bellevue	1 241	573	450	94	544	29	-	573	82,7	46,2
Bernex	5 751	2 868	2 268	352	2 620	245	2	2 867	86,6	49,9
Carouge	9 257	4 305	3 395	573	3 968	336	-	4 304	85,6	46,5
Cartigny	483	291	223	44	267	24	-	291	83,5	60,2
Céligny	351	174	144	21	165	9	-	174	87,3	49,6
Chancy	546	260	190	47	237	23	-	260	80,2	47,6
Chêne-Bougeries	5 716	3 101	2 516	425	2 941	160	-	3 101	85,5	54,3
Chêne-Bourg	3 841	1 797	1 405	270	1 675	121	-	1 796	83,9	46,8
Choulex	602	326	258	40	298	28	-	326	86,6	54,2
Collex-Bossy	812	435	346	55	401	34	-	435	86,3	53,6
Collonge-Bellerive	3 760	2 178	1 759	305	2 064	113	-	2 177	85,2	57,9
Cologny	2 523	1 401	1 150	193	1 343	57	-	1 400	85,6	55,5
Confignon	2 185	1 208	964	152	1 116	91	-	1 207	86,4	55,2
Corsier	943	501	397	71	468	31	2	501	84,8	53,1
Dardagny	704	356	263	64	327	28	1	356	80,4	50,6
Genève	83 751	38 777	31 243	4 866	36 109	2 638	24	38 771	86,5	46,3
Genthod	1 266	632	531	60	591	41	-	632	89,8	49,9
Grand-Saconnex	4 092	1 863	1 505	255	1 760	103	-	1 863	85,5	45,5
Gy	229	142	122	7	129	13	-	142	94,6	62,0
Hermance	499	284	231	33	264	20	-	284	87,5	56,9
Jussy	698	380	286	67	353	27	-	380	81,0	54,4
Laconnex	365	213	158	42	200	13	-	213	79,0	58,4
Lancy	13 694	6 373	4 954	917	5 871	502	-	6 373	84,4	46,5
Meinier	1 086	596	467	76	543	53	-	596	86,0	54,9
Meyrin	9 203	4 062	3 152	579	3 731	331	-	4 062	84,5	44,1
Onex	8 901	4 108	3 150	630	3 780	326	1	4 107	83,3	46,1
Perly-Certoux	1 579	733	565	110	675	58	-	733	83,7	46,4
Plan-les-Ouates	4 782	2 458	1 933	347	2 280	177	1	2 458	84,8	51,4
Pregny-Chambésy	1 419	727	583	99	682	45	-	727	85,5	51,2
Presinge	385	182	144	23	167	15	-	182	86,2	47,3
Puplinge	1 317	680	549	85	634	46	-	680	86,6	51,6
Russin	247	141	98	28	126	15	-	141	77,8	57,1
Satigny	1 650	891	690	119	809	82	-	891	85,3	54,0
Soral	443	223	179	28	207	16	-	223	86,5	50,3
Thônex	6 731	3 281	2 618	471	3 089	192	-	3 281	84,8	48,7
Troinex	1 273	712	589	75	664	48	-	712	88,7	55,9
Vandoeuvres	1 393	824	701	92	793	31	-	824	88,4	59,2
Vernier	12 922	5 622	4 340	823	5 163	456	2	5 621	84,1	43,5
Versoix	5 242	2 239	1 777	286	2 063	176	-	2 239	86,1	42,7
Veyrier	5 538	2 942	2 391	364	2 755	186	1	2 942	86,8	53,1
Canton	212 291	101 539	80 788	13 571	94 359	7 132	34	101 525	85,6	47,8
Suisses de l'étranger (3)	13 353	5 516	4 817	467	5 284	228	2	5 514	91,2	41,3
Total	225 644	107 055	85 605	14 038	99 643	7 360	36	107 039	85,9	47,4

(1) Nombre de OUI en pour cent du total des bulletins valables.

(2) Nombre de bulletins rentrés en pour cent du total des électeurs inscrits.

(3) Suisses de l'étranger votant dans le canton de Genève.

Source : Service des votations et élections / Office cantonal de la statistique

T - 15 Délibération du Conseil municipal de la Ville de Genève du 21 juin 2004 (PA-47 I) ouvrant au Conseil administratif un crédit de 2 500 000 F destiné à participer au paiement des créances engagées pour la construction du stade de Genève

Résultats de la votation communale du 24 avril 2005, par arrondissement électoral

Ville de Genève

Arrondissements électoraux	Electeurs inscrits	Bulletins rentrés						OUI en % (1)	Taux de participation en % (2)
		Bulletins valables			Bulletins n'entrant pas en ligne de compte		Total		
		OUI	NON	Total	Blancs	Nuls			
Cité-Rive	3 305	519	949	1 468	82	-	1 550	35,4	46,9
Pâquis	4 386	385	1 336	1 721	80	-	1 801	22,4	41,1
Saint-Gervais	2 243	206	657	863	34	-	897	23,9	40,0
Prairie - Délices	4 734	522	1 555	2 077	109	-	2 186	25,1	46,2
Eaux-Vives - Lac	5 621	676	1 780	2 456	100	-	2 556	27,5	45,5
Eaux-Vives - Frontenex	6 995	930	2 128	3 058	134	1	3 193	30,4	45,6
Florissant - Malagnou	6 072	985	1 850	2 835	128	-	2 963	34,7	48,8
Cluse - Roseraie	4 625	446	1 436	1 882	82	-	1 964	23,7	42,5
Acacias	6 152	560	1 937	2 497	130	-	2 627	22,4	42,7
Mail - Jonction	5 652	533	1 822	2 355	138	3	2 496	22,6	44,2
Servette - Grand-Pré	4 899	567	1 620	2 187	88	-	2 275	25,9	46,4
Prieuré - Sécheron	2 549	277	872	1 149	45	-	1 194	24,1	46,8
Saint-Jean	6 991	772	2 222	2 994	154	-	3 148	25,8	45,0
Les Crêts	5 190	708	1 783	2 491	113	-	2 604	28,4	50,2
Croquettes - Vidollet	3 555	387	1 284	1 671	90	-	1 761	23,2	49,5
Vieusseux	4 741	534	1 606	2 140	99	-	2 239	25,0	47,2
Champel	6 104	996	1 848	2 844	138	-	2 982	35,0	48,9
Ville de Genève	83 814	10 003	26 685	36 688	1 744	4	38 436	27,3	45,9

(1) Nombre de OUI en pour cent du total des bulletins valables.

(2) Nombre de bulletins rentrés en pour cent du total des électeurs inscrits.

Source : Service des votations et élections / Office cantonal de la statistique

T - 16 Electeurs inscrits, votants et taux de participation selon le sexe, par commune

Scrutin du 24 avril 2005

Canton de Genève

	Electeurs inscrits				Votants				Taux de participation en %		
	Hommes	Femmes	Total	% de femmes	Hommes	Femmes	Total	% de femmes	Hommes	Femmes	Total
Aire-la-Ville	233	223	456	48,9	133	126	259	48,6	57,1	56,5	56,8
Anières	537	683	1 220	56,0	272	295	567	52,0	50,7	43,2	46,5
Avully	491	576	1 067	54,0	234	248	482	51,5	47,7	43,1	45,2
Avusy	388	403	791	50,9	206	209	415	50,4	53,1	51,9	52,5
Bardonnex	587	676	1 263	53,5	318	332	650	51,1	54,2	49,1	51,5
Bellevue	580	645	1 225	52,7	274	262	536	48,9	47,2	40,6	43,8
Bernex	2 655	3 023	5 678	53,2	1 317	1 349	2 666	50,6	49,6	44,6	47,0
Carouge	4 107	5 046	9 153	55,1	1 872	2 200	4 072	54,0	45,6	43,6	44,5
Cartigny	226	246	472	52,1	135	139	274	50,7	59,7	56,5	58,1
Céligny	170	182	352	51,7	77	79	156	50,6	45,3	43,4	44,3
Chancy	267	277	544	50,9	147	146	293	49,8	55,1	52,7	53,9
Chêne-Bougeries	2 491	3 195	5 686	56,2	1 326	1 508	2 834	53,2	53,2	47,2	49,8
Chêne-Bourg	1 644	2 171	3 815	56,9	733	899	1 632	55,1	44,6	41,4	42,8
Choulex	260	335	595	56,3	135	159	294	54,1	51,9	47,5	49,4
Collex-Bossy	400	389	789	49,3	202	182	384	47,4	50,5	46,8	48,7
Collonge-Bellerive	1 737	2 035	3 772	54,0	904	930	1 834	50,7	52,0	45,7	48,6
Cologny	1 147	1 386	2 533	54,7	596	648	1 244	52,1	52,0	46,8	49,1
Confignon	1 015	1 123	2 138	52,5	542	534	1 076	49,6	53,4	47,6	50,3
Corsier	451	507	958	52,9	219	230	449	51,2	48,6	45,4	46,9
Dardagny	322	371	693	53,5	162	197	359	54,9	50,3	53,1	51,8
Genève	36 284	47 680	83 964	56,8	17 363	21 102	38 465	54,9	47,9	44,3	45,8
Genthod	592	641	1 233	52,0	300	312	612	51,0	50,7	48,7	49,6
Grand-Saconnex	1 744	2 229	3 973	56,1	812	946	1 758	53,8	46,6	42,4	44,2
Gy	113	117	230	50,9	68	61	129	47,3	60,2	52,1	56,1
Hermance	225	265	490	54,1	121	145	266	54,5	53,8	54,7	54,3
Jussy	334	363	697	52,1	177	182	359	50,7	53,0	50,1	51,5
Laconnex	171	192	363	52,9	107	114	221	51,6	62,6	59,4	60,9
Lancy	6 107	7 586	13 693	55,4	2 811	3 237	6 048	53,5	46,0	42,7	44,2
Meinier	503	575	1 078	53,3	244	264	508	52,0	48,5	45,9	47,1
Meyrin	4 203	5 031	9 234	54,5	1 878	2 110	3 988	52,9	44,7	41,9	43,2
Onex	3 962	4 944	8 906	55,5	1 846	2 179	4 025	54,1	46,6	44,1	45,2
Perly-Certoux	710	876	1 586	55,2	349	397	746	53,2	49,2	45,3	47,0
Plan-les-Ouates	2 196	2 542	4 738	53,7	1 042	1 115	2 157	51,7	47,4	43,9	45,5
Pregny-Chambésy	624	777	1 401	55,5	358	396	754	52,5	57,4	51,0	53,8
Presinge	157	218	375	58,1	88	90	178	50,6	56,1	41,3	47,5
Puplinge	592	720	1 312	54,9	313	348	661	52,6	52,9	48,3	50,4
Russin	123	124	247	50,2	69	73	142	51,4	56,1	58,9	57,5
Satigny	755	850	1 605	53,0	399	407	806	50,5	52,8	47,9	50,2
Soral	197	232	429	54,1	102	98	200	49,0	51,8	42,2	46,6
Thônex	3 003	3 709	6 712	55,3	1 417	1 587	3 004	52,8	47,2	42,8	44,8
Troinex	580	684	1 264	54,1	299	343	642	53,4	51,6	50,1	50,8
Vandoeuvres	642	741	1 383	53,6	359	359	718	50,0	55,9	48,4	51,9
Vernier	5 852	6 995	12 847	54,4	2 509	2 805	5 314	52,8	42,9	40,1	41,4
Versoix	2 339	2 833	5 172	54,8	966	1 046	2 012	52,0	41,3	36,9	38,9
Veyrier	2 551	2 928	5 479	53,4	1 310	1 294	2 604	49,7	51,4	44,2	47,5
Canton	94 267	117 344	211 611	55,5	45 111	51 682	96 793	53,4	47,9	44,0	45,7

Source : Service des votations et élections / Office cantonal de la statistique

T - 17 Electeurs inscrits, votants et taux de participation selon le sexe, par commune

Scrutin du 5 juin 2005

Canton de Genève

	Electeurs inscrits				Votants				Taux de participation en %		
	Hommes	Femmes	Total	% de femmes	Hommes	Femmes	Total	% de femmes	Hommes	Femmes	Total
Aire-la-Ville	236	222	458	48,5	173	156	329	47,4	73,3	70,3	71,8
Anières	542	684	1 226	55,8	350	418	768	54,4	64,6	61,1	62,6
Avully	494	579	1 073	54,0	300	355	655	54,2	60,7	61,3	61,0
Avusy	385	405	790	51,3	267	265	532	49,8	69,4	65,4	67,3
Bardonnex	585	676	1 261	53,6	411	464	875	53,0	70,3	68,6	69,4
Bellevue	592	644	1 236	52,1	391	409	800	51,1	66,0	63,5	64,7
Bernex	2 655	3 033	5 688	53,3	1 650	1 916	3 566	53,7	62,1	63,2	62,7
Carouge	4 115	5 067	9 182	55,2	2 424	3 072	5 496	55,9	58,9	60,6	59,9
Cartigny	229	248	477	52,0	165	174	339	51,3	72,1	70,2	71,1
Céligny	168	184	352	52,3	105	120	225	53,3	62,5	65,2	63,9
Chancy	268	279	547	51,0	168	186	354	52,5	62,7	66,7	64,7
Chêne-Bougeries	2 499	3 208	5 707	56,2	1 696	2 074	3 770	55,0	67,9	64,7	66,1
Chêne-Bourg	1 646	2 180	3 826	57,0	979	1 308	2 287	57,2	59,5	60,0	59,8
Choulex	261	338	599	56,4	181	219	400	54,8	69,3	64,8	66,8
Collex-Bossy	399	387	786	49,2	280	255	535	47,7	70,2	65,9	68,1
Collonge-Bellerive	1 738	2 041	3 779	54,0	1 177	1 380	2 557	54,0	67,7	67,6	67,7
Cologny	1 145	1 389	2 534	54,8	779	898	1 677	53,5	68,0	64,7	66,2
Confignon	1 016	1 122	2 138	52,5	707	755	1 462	51,6	69,6	67,3	68,4
Corsier	450	509	959	53,1	297	336	633	53,1	66,0	66,0	66,0
Dardagny	324	370	694	53,3	193	246	439	56,0	59,6	66,5	63,3
Genève	36 184	47 566	83 750	56,8	21 525	27 762	49 287	56,3	59,5	58,4	58,9
Genthod	598	648	1 246	52,0	388	393	781	50,3	64,9	60,6	62,7
Grand-Saconnex	1 748	2 238	3 986	56,1	1 095	1 384	2 479	55,8	62,6	61,8	62,2
Gy (1)	112	117	229	51,1	76	76	152	50,0	67,9	65,0	66,4
Hermance	225	266	491	54,2	155	183	338	54,1	68,9	68,8	68,8
Jussy	333	362	695	52,1	244	258	502	51,4	73,3	71,3	72,2
Laconnex	171	192	363	52,9	127	137	264	51,9	74,3	71,4	72,7
Lancy	6 115	7 583	13 698	55,4	3 640	4 534	8 174	55,5	59,5	59,8	59,7
Meinier (1)	507	581	1 088	53,4	296	344	640	53,8	58,4	59,2	58,8
Meyrin	4 212	5 052	9 264	54,5	2 417	2 945	5 362	54,9	57,4	58,3	57,9
Onex	3 956	4 949	8 905	55,6	2 329	2 910	5 239	55,5	58,9	58,8	58,8
Perly-Certoux	707	875	1 582	55,3	437	542	979	55,4	61,8	61,9	61,9
Plan-les-Ouates	2 211	2 554	4 765	53,6	1 468	1 646	3 114	52,9	66,4	64,4	65,4
Pregny-Chambésy	626	772	1 398	55,2	407	493	900	54,8	65,0	63,9	64,4
Presinge	156	219	375	58,4	99	127	226	56,2	63,5	58,0	60,3
Puplinge	597	723	1 320	54,8	405	459	864	53,1	67,8	63,5	65,5
Russin	122	123	245	50,2	85	84	169	49,7	69,7	68,3	69,0
Satigny	759	846	1 605	52,7	503	554	1 057	52,4	66,3	65,5	65,9
Soral	195	230	425	54,1	135	138	273	50,5	69,2	60,0	64,2
Thônex	3 005	3 713	6 718	55,3	1 938	2 324	4 262	54,5	64,5	62,6	63,4
Troinex	579	688	1 267	54,3	385	456	841	54,2	66,5	66,3	66,4
Vandoeuvres	643	739	1 382	53,5	451	493	944	52,2	70,1	66,7	68,3
Vernier	5 851	6 989	12 840	54,4	3 338	3 961	7 299	54,3	57,1	56,7	56,8
Versoix	2 349	2 847	5 196	54,8	1 339	1 616	2 955	54,7	57,0	56,8	56,9
Veyrier	2 555	2 930	5 485	53,4	1 718	1 842	3 560	51,7	67,2	62,9	64,9
Canton	94 263	117 367	211 630	55,5	57 693	70 667	128 360	55,1	61,2	60,2	60,7

(1) Sans les électeurs ayant voté au local de vote.

Source : Service des votations et élections / Office cantonal de la statistique

T - 18 Electeurs inscrits, votants et taux de participation selon le sexe, par commune

Scrutin du 25 septembre 2005

Canton de Genève

	Electeurs inscrits				Votants				Taux de participation en %		
	Hommes	Femmes	Total	% de femmes	Hommes	Femmes	Total	% de femmes	Hommes	Femmes	Total
Aire-la-Ville	244	229	473	48,4	191	172	363	47,4	78,3	75,1	76,7
Anières	542	682	1 224	55,7	386	458	844	54,3	71,2	67,2	69,0
Avully	500	578	1 078	53,6	323	380	703	54,1	64,6	65,7	65,2
Avusy	392	404	796	50,8	266	278	544	51,1	67,9	68,8	68,3
Bardonnex	588	675	1 263	53,4	424	470	894	52,6	72,1	69,6	70,8
Bellevue	590	653	1 243	52,5	387	394	781	50,4	65,6	60,3	62,8
Bernex	2 669	3 055	5 724	53,4	1 756	1 978	3 734	53,0	65,8	64,7	65,2
Carouge	4 158	5 104	9 262	55,1	2 593	3 201	5 794	55,2	62,4	62,7	62,6
Cartigny	226	249	475	52,4	172	187	359	52,1	76,1	75,1	75,6
Céligny	165	182	347	52,4	111	120	231	51,9	67,3	65,9	66,6
Chancy	275	276	551	50,1	175	188	363	51,8	63,6	68,1	65,9
Chêne-Bougeries	2 510	3 193	5 703	56,0	1 768	2 098	3 866	54,3	70,4	65,7	67,8
Chêne-Bourg	1 669	2 199	3 868	56,9	1 033	1 349	2 382	56,6	61,9	61,3	61,6
Choulex	267	339	606	55,9	186	227	413	55,0	69,7	67,0	68,2
Collex-Bossy	406	397	803	49,4	295	265	560	47,3	72,7	66,8	69,7
Collonge-Bellerive	1 742	2 037	3 779	53,9	1 250	1 425	2 675	53,3	71,8	70,0	70,8
Cologny	1 149	1 390	2 539	54,7	816	916	1 732	52,9	71,0	65,9	68,2
Confignon	1 027	1 149	2 176	52,8	739	786	1 525	51,5	72,0	68,4	70,1
Corsier	443	504	947	53,2	304	334	638	52,4	68,6	66,3	67,4
Dardagny	321	370	691	53,5	220	251	471	53,3	68,5	67,8	68,2
Genève	36 248	47 640	83 888	56,8	21 965	28 653	50 618	56,6	60,6	60,1	60,3
Genthod	603	661	1 264	52,3	413	430	843	51,0	68,5	65,1	66,7
Grand-Saconnex	1 779	2 251	4 030	55,9	1 102	1 372	2 474	55,5	61,9	61,0	61,4
Gy	110	117	227	51,5	73	87	160	54,4	66,4	74,4	70,5
Hermance	225	270	495	54,5	167	188	355	53,0	74,2	69,6	71,7
Jussy	333	362	695	52,1	235	250	485	51,5	70,6	69,1	69,8
Laconnex	174	195	369	52,8	134	137	271	50,6	77,0	70,3	73,4
Lancy	6 109	7 577	13 686	55,4	3 892	4 800	8 692	55,2	63,7	63,3	63,5
Meinier	507	582	1 089	53,4	349	380	729	52,1	68,8	65,3	66,9
Meyrin	4 191	5 054	9 245	54,7	2 590	3 087	5 677	54,4	61,8	61,1	61,4
Onex	3 946	4 937	8 883	55,6	2 485	3 069	5 554	55,3	63,0	62,2	62,5
Perly-Certoux	712	871	1 583	55,0	470	547	1 017	53,8	66,0	62,8	64,2
Plan-les-Ouates	2 217	2 559	4 776	53,6	1 507	1 699	3 206	53,0	68,0	66,4	67,1
Pregny-Chambésy	636	778	1 414	55,0	444	510	954	53,5	69,8	65,6	67,5
Presinge	158	222	380	58,4	112	131	243	53,9	70,9	59,0	63,9
Puplinge	591	725	1 316	55,1	408	471	879	53,6	69,0	65,0	66,8
Russin	123	124	247	50,2	85	88	173	50,9	69,1	71,0	70,0
Satigny	771	873	1 644	53,1	534	583	1 117	52,2	69,3	66,8	67,9
Soral	204	240	444	54,1	141	145	286	50,7	69,1	60,4	64,4
Thônex	3 009	3 719	6 728	55,3	1 993	2 435	4 428	55,0	66,2	65,5	65,8
Troinex	577	693	1 270	54,6	420	484	904	53,5	72,8	69,8	71,2
Vandoeuvres	645	740	1 385	53,4	469	493	962	51,2	72,7	66,6	69,5
Vernier	5 890	6 993	12 883	54,3	3 531	4 134	7 665	53,9	59,9	59,1	59,5
Versoix	2 373	2 863	5 236	54,7	1 463	1 753	3 216	54,5	61,7	61,2	61,4
Veyrier	2 577	2 939	5 516	53,3	1 800	1 915	3 715	51,5	69,8	65,2	67,3
Canton	94 591	117 650	212 241	55,4	60 177	73 318	133 495	54,9	63,6	62,3	62,9

Source : Service des votations et élections / Office cantonal de la statistique

T - 19 Electeurs inscrits, votants et taux de participation selon le sexe, par commune

Scrutin du 27 novembre 2005

Canton de Genève

	Electeurs inscrits				Votants				Taux de participation en %		
	Hommes	Femmes	Total	% de femmes	Hommes	Femmes	Total	% de femmes	Hommes	Femmes	Total
Aire-la-Ville	246	234	480	48,8	134	141	275	51,3	54,5	60,3	57,3
Anières	538	685	1 223	56,0	326	356	682	52,2	60,6	52,0	55,8
Avully	509	583	1 092	53,4	256	308	564	54,6	50,3	52,8	51,6
Avusy	399	400	799	50,1	199	211	410	51,5	49,9	52,8	51,3
Bardonnex	594	683	1 277	53,5	360	389	749	51,9	60,6	57,0	58,7
Bellevue	588	653	1 241	52,6	282	291	573	50,8	48,0	44,6	46,2
Bernex	2 679	3 072	5 751	53,4	1 357	1 511	2 868	52,7	50,7	49,2	49,9
Carouge	4 162	5 097	9 259	55,0	1 953	2 352	4 305	54,6	46,9	46,1	46,5
Cartigny	231	252	483	52,2	141	150	291	51,5	61,0	59,5	60,2
Céligny	166	185	351	52,7	82	92	174	52,9	49,4	49,7	49,6
Chancy	271	275	546	50,4	133	127	260	48,8	49,1	46,2	47,6
Chêne-Bougeries	2 519	3 197	5 716	55,9	1 416	1 685	3 101	54,3	56,2	52,7	54,3
Chêne-Bourg	1 661	2 181	3 842	56,8	791	1 006	1 797	56,0	47,6	46,1	46,8
Choulex	264	338	602	56,1	150	176	326	54,0	56,8	52,1	54,2
Collex-Bossy	408	404	812	49,8	229	206	435	47,4	50,5	51,0	53,6
Collonge-Bellerive	1 732	2 028	3 760	53,9	1 033	1 145	2 178	52,6	59,6	56,5	57,9
Cologny	1 147	1 377	2 524	54,6	664	737	1 401	52,6	57,9	53,5	55,5
Confignon	1 031	1 154	2 185	52,8	593	615	1 208	50,9	57,5	53,3	55,3
Corsier	441	502	943	53,2	238	263	501	52,5	54,0	52,4	53,1
Dardagny	327	377	704	53,6	165	191	356	53,7	50,5	50,7	50,6
Genève	36 195	47 566	83 761	56,8	17 218	21 558	38 776	55,6	47,6	45,3	46,3
Genthod	607	659	1 266	52,1	309	322	631	51,0	50,9	48,9	49,8
Grand-Saconnex	1 798	2 296	4 094	56,1	842	1 021	1 863	54,8	46,8	44,5	45,5
Gy	111	118	229	51,5	68	74	142	52,1	61,3	62,7	62,0
Hermance	229	270	499	54,1	127	157	284	55,3	55,5	58,1	56,9
Jussy	336	362	698	51,9	183	197	380	51,8	54,5	54,4	54,4
Laconnex	173	192	365	52,6	100	113	213	53,1	57,8	58,9	58,4
Lancy	6 123	7 572	13 695	55,3	2 910	3 463	6 373	54,3	47,5	45,7	46,5
Meinier	506	580	1 086	53,4	273	323	596	54,2	54,0	55,7	54,9
Meyrin	4 158	5 046	9 204	54,8	1 867	2 194	4 061	54,0	44,9	43,5	44,1
Onex	3 959	4 944	8 903	55,5	1 843	2 264	4 107	55,1	46,6	45,8	46,1
Perly-Certoux	711	868	1 579	55,0	337	396	733	54,0	47,4	45,6	46,4
Plan-les-Ouates	2 207	2 575	4 782	53,8	1 156	1 301	2 457	53,0	52,4	50,5	51,4
Pregny-Chambésy	643	776	1 419	54,7	348	379	727	52,1	54,1	48,8	51,2
Presinge	160	225	385	58,4	84	98	182	53,8	52,5	43,6	47,3
Puplinge	591	726	1 317	55,1	319	361	680	53,1	54,0	49,7	51,6
Russin	124	123	247	49,8	63	78	141	55,3	50,8	63,4	57,1
Satigny	773	877	1 650	53,2	436	454	890	51,0	56,4	51,8	53,9
Soral	205	238	443	53,7	113	110	223	49,3	55,1	46,2	50,3
Thônex	3 017	3 714	6 731	55,2	1 513	1 768	3 281	53,9	50,1	47,6	48,7
Troinex	578	696	1 274	54,6	335	377	712	52,9	58,0	54,2	55,9
Vandoeuvres	651	742	1 393	53,3	411	413	824	50,1	63,1	55,7	59,2
Vernier	5 915	7 009	12 924	54,2	2 619	3 000	5 619	53,4	44,3	42,8	43,5
Versoix	2 380	2 862	5 242	54,6	1 050	1 189	2 239	53,1	44,1	41,5	42,7
Veyrier	2 585	2 953	5 538	53,3	1 424	1 518	2 942	51,6	55,1	51,4	53,1
Canton	94 648	117 666	212 314	55,4	46 450	55 080	101 530	54,2	49,1	46,8	47,8

Source : Service des votations et élections / Office cantonal de la statistique

T - 20 Electeurs inscrits, votants et taux de participation selon le sexe et quelques caractères socio-démographiques

Scrutin du 24 avril 2005

Canton de Genève

	Electeurs inscrits (1)				Votants (1)				Taux de participation en %		
	Hommes	Femmes	Total	% de femmes	Hommes	Femmes	Total	% de femmes	Hommes	Femmes	Total
Groupe d'âges											
18 - 19 ans	1 916	1 949	3 865	50,4	678	762	1 440	52,9	35,4	39,1	37,3
20 - 24	7 151	7 470	14 621	51,1	2 070	2 188	4 258	51,4	28,9	29,3	29,1
25 - 29	7 327	7 978	15 305	52,1	2 078	2 255	4 333	52,0	28,4	28,3	28,3
30 - 34	8 379	8 737	17 116	51,0	2 711	2 712	5 423	50,0	32,4	31,0	31,7
35 - 39	8 700	9 498	18 198	52,2	3 204	3 329	6 533	51,0	36,8	35,0	35,9
40 - 44	9 328	10 856	20 184	53,8	4 020	4 328	8 348	51,8	43,1	39,9	41,4
45 - 49	8 621	10 014	18 635	53,7	4 143	4 419	8 562	51,6	48,1	44,1	45,9
50 - 54	7 711	9 429	17 140	55,0	4 050	4 548	8 598	52,9	52,5	48,2	50,2
55 - 59	7 834	10 149	17 983	56,4	4 586	5 280	9 866	53,5	58,5	52,0	54,9
60 - 64	7 526	9 792	17 318	56,5	4 766	5 662	10 428	54,3	63,3	57,8	60,2
65 - 69	5 596	7 267	12 863	56,5	3 688	4 367	8 055	54,2	65,9	60,1	62,6
70 - 74	4 968	6 758	11 726	57,6	3 399	4 064	7 463	54,5	68,4	60,1	63,6
75 - 79	4 027	6 266	10 293	60,9	2 779	3 515	6 294	55,8	69,0	56,1	61,1
80 - 84	2 957	5 256	8 213	64,0	1 886	2 419	4 305	56,2	63,8	46,0	52,4
85 - 89	1 449	3 296	4 745	69,5	770	1 192	1 962	60,8	53,1	36,2	41,3
90 ans ou plus	777	2 629	3 406	77,2	283	642	925	69,4	36,4	24,4	27,2
Total	94 267	117 344	211 611	55,5	45 111	51 682	96 793	53,4	47,9	44,0	45,7
18 - 39 ans	33 473	35 632	69 105	51,6	10 741	11 246	21 987	51,1	32,1	31,6	31,8
40 - 64 ans	41 020	50 240	91 260	55,1	21 565	24 237	45 802	52,9	52,6	48,2	50,2
65 ans ou plus	19 774	31 472	51 246	61,4	12 805	16 199	29 004	55,9	64,8	51,5	56,6
Etat matrimonial											
Célibataire	31 021	31 727	62 748	50,6	10 759	11 542	22 301	51,8	34,7	36,4	35,5
Marié(e)	52 543	55 136	107 679	51,2	29 305	28 048	57 353	48,9	55,8	50,9	53,3
Veuf, veuve	2 554	13 632	16 186	84,2	1 344	5 508	6 852	80,4	52,6	40,4	42,3
Divorcé(e)	8 149	16 849	24 998	67,4	3 703	6 584	10 287	64,0	45,4	39,1	41,2
Origine (2)											
Genevois	50 645	65 113	115 758	56,2	25 207	30 199	55 406	54,5	49,8	46,4	47,9
Confédéré	43 617	52 225	95 842	54,5	19 899	21 477	41 376	51,9	45,6	41,1	43,2
Durée de résidence dans le canton											
0 - 4 ans	5 368	5 545	10 913	50,8	1 778	1 685	3 463	48,7	33,1	30,4	31,7
5 - 9 ans	5 888	6 939	12 827	54,1	2 273	2 463	4 736	52,0	38,6	35,5	36,9
10 - 14 ans	5 482	7 086	12 568	56,4	2 170	2 469	4 639	53,2	39,6	34,8	36,9
15 - 19 ans	6 787	8 819	15 606	56,5	2 818	3 363	6 181	54,4	41,5	38,1	39,6
20 - 24 ans	10 618	12 464	23 082	54,0	4 138	4 710	8 848	53,2	39,0	37,8	38,3
25 - 29 ans	9 918	11 674	21 592	54,1	4 037	4 637	8 674	53,5	40,7	39,7	40,2
30 ans ou plus	46 466	55 914	102 380	54,6	25 643	27 993	53 636	52,2	55,2	50,1	52,4
Durée inconnue	3 740	8 903	12 643	70,4	2 254	4 362	6 616	65,9	60,3	49,0	52,3

(1) Sans les Suisses de l'étranger.

(2) Non compris les électeurs dont l'origine est inconnue.

Source : Service des votations et élections / Office cantonal de la statistique

T - 21 Electeurs inscrits, votants et taux de participation selon le sexe et quelques caractères socio-démographiques

Scrutin du 5 juin 2005

Canton de Genève

	Electeurs inscrits (1)				Votants (1)				Taux de participation en %		
	Hommes	Femmes	Total	% de femmes	Hommes	Femmes	Total	% de femmes	Hommes	Femmes	Total
Groupe d'âges											
18 - 19 ans	2 097	2 128	4 225	50,4	1 059	1 200	2 259	53,1	50,5	56,4	53,5
20 - 24	7 152	7 494	14 646	51,2	3 098	3 650	6 748	54,1	43,3	48,7	46,1
25 - 29	7 323	7 984	15 307	52,2	3 094	3 777	6 871	55,0	42,3	47,3	44,9
30 - 34	8 377	8 746	17 123	51,1	3 998	4 419	8 417	52,5	47,7	50,5	49,2
35 - 39	8 684	9 503	18 187	52,3	4 629	5 097	9 726	52,4	53,3	53,6	53,5
40 - 44	9 326	10 858	20 184	53,8	5 319	6 129	11 448	53,5	57,0	56,4	56,7
45 - 49	8 607	10 005	18 612	53,8	5 351	6 130	11 481	53,4	62,2	61,3	61,7
50 - 54	7 709	9 425	17 134	55,0	5 106	6 101	11 207	54,4	66,2	64,7	65,4
55 - 59	7 829	10 142	17 971	56,4	5 631	6 959	12 590	55,3	71,9	68,6	70,1
60 - 64	7 518	9 788	17 306	56,6	5 621	7 124	12 745	55,9	74,8	72,8	73,6
65 - 69	5 578	7 253	12 831	56,5	4 338	5 393	9 731	55,4	77,8	74,4	75,8
70 - 74	4 950	6 755	11 705	57,7	3 904	4 975	8 879	56,0	78,9	73,6	75,9
75 - 79	4 006	6 250	10 256	60,9	3 158	4 272	7 430	57,5	78,8	68,4	72,4
80 - 84	2 936	5 234	8 170	64,1	2 150	3 083	5 233	58,9	73,2	58,9	64,1
85 - 89	1 427	3 255	4 682	69,5	886	1 530	2 416	63,3	62,1	47,0	51,6
90 ans ou plus	744	2 547	3 291	77,4	351	828	1 179	70,2	47,2	32,5	35,8
Total	94 263	117 367	211 630	55,5	57 693	70 667	128 360	55,1	61,2	60,2	60,7
18 - 39 ans	33 633	35 855	69 488	51,6	15 878	18 143	34 021	53,3	47,2	50,6	49,0
40 - 64 ans	40 989	50 218	91 207	55,1	27 028	32 443	59 471	54,6	65,9	64,6	65,2
65 ans ou plus	19 641	31 294	50 935	61,4	14 787	20 081	34 868	57,6	75,3	64,2	68,5
Etat matrimonial (2)											
Célibataire	31 115	31 860	62 975	50,6	15 101	17 404	32 505	53,5	48,5	54,6	51,6
Marié(e)	52 448	55 073	107 521	51,2	36 350	36 843	73 193	50,3	69,3	66,9	68,1
Veuf, veuve	2 536	13 574	16 110	84,3	1 594	7 329	8 923	82,1	62,9	54,0	55,4
Divorcé(e)	8 164	16 859	25 023	67,4	4 648	9 090	13 738	66,2	56,9	53,9	54,9
Origine (2)											
Genevois	50 667	65 130	115 797	56,2	31 761	40 451	72 212	56,0	62,7	62,1	62,4
Confédéré	43 580	52 210	95 790	54,5	25 916	30 189	56 105	53,8	59,5	57,8	58,6
Durée de résidence dans le canton											
0 - 4 ans	5 454	5 657	11 111	50,9	2 685	2 861	5 546	51,6	49,2	50,6	49,9
5 - 9 ans	5 883	6 956	12 839	54,2	3 219	3 753	6 972	53,8	54,7	54,0	54,3
10 - 14 ans	5 492	7 105	12 597	56,4	3 041	3 726	6 767	55,1	55,4	52,4	53,7
15 - 19 ans	6 939	8 959	15 898	56,4	3 899	4 910	8 809	55,7	56,2	54,8	55,4
20 - 24 ans	10 602	12 457	23 059	54,0	5 621	6 860	12 481	55,0	53,0	55,1	54,1
25 - 29 ans	9 890	11 638	21 528	54,1	5 401	6 670	12 071	55,3	54,6	57,3	56,1
30 ans ou plus	46 302	55 766	102 068	54,6	31 199	36 489	67 688	53,9	67,4	65,4	66,3
Durée inconnue	3 701	8 829	12 530	70,5	2 628	5 398	8 026	67,3	71,0	61,1	64,1

(1) Sans les Suisses de l'étranger.

(2) Non compris les électeurs dont l'état matrimonial et/ou l'origine sont inconnus.

Source : Service des votations et élections / Office cantonal de la statistique

T - 22 Electeurs inscrits, votants et taux de participation selon le sexe et quelques caractères socio-démographiques

Scrutin du 25 septembre 2005

Canton de Genève

	Electeurs inscrits (1)				Votants (1)				Taux de participation en %		
	Hommes	Femmes	Total	% de femmes	Hommes	Femmes	Total	% de femmes	Hommes	Femmes	Total
Groupe d'âges											
18 - 19 ans	2 547	2 619	5 166	50,7	1 318	1 415	2 733	51,8	51,7	54,0	52,9
20 - 24	7 211	7 567	14 778	51,2	3 312	3 625	6 937	52,3	45,9	47,9	46,9
25 - 29	7 325	8 018	15 343	52,3	3 180	3 734	6 914	54,0	43,4	46,6	45,1
30 - 34	8 392	8 743	17 135	51,0	4 173	4 467	8 640	51,7	49,7	51,1	50,4
35 - 39	8 701	9 507	18 208	52,2	4 870	5 267	10 137	52,0	56,0	55,4	55,7
40 - 44	9 364	10 908	20 272	53,8	5 743	6 587	12 330	53,4	61,3	60,4	60,8
45 - 49	8 630	10 053	18 683	53,8	5 747	6 560	12 307	53,3	66,6	65,3	65,9
50 - 54	7 740	9 444	17 184	55,0	5 391	6 408	11 799	54,3	69,7	67,9	68,7
55 - 59	7 819	10 134	17 953	56,4	5 814	7 249	13 063	55,5	74,4	71,5	72,8
60 - 64	7 489	9 768	17 257	56,6	5 756	7 325	13 081	56,0	76,9	75,0	75,8
65 - 69	5 543	7 228	12 771	56,6	4 409	5 530	9 939	55,6	79,5	76,5	77,8
70 - 74	4 922	6 722	11 644	57,7	3 903	5 074	8 977	56,5	79,3	75,5	77,1
75 - 79	3 962	6 206	10 168	61,0	3 168	4 466	7 634	58,5	80,0	72,0	75,1
80 - 84	2 882	5 157	8 039	64,1	2 149	3 149	5 298	59,4	74,6	61,1	65,9
85 - 89	1 373	3 179	4 552	69,8	893	1 592	2 485	64,1	65,0	50,1	54,6
90 ans ou plus	691	2 397	3 088	77,6	351	870	1 221	71,3	50,8	36,3	39,5
Total	94 591	117 650	212 241	55,4	60 177	73 318	133 495	54,9	63,6	62,3	62,9
18 - 39 ans	34 176	36 454	70 630	51,6	16 853	18 508	35 361	52,3	49,3	50,8	50,1
40 - 64 ans	41 042	50 307	91 349	55,1	28 451	34 129	62 580	54,5	69,3	67,8	68,5
65 ans ou plus	19 373	30 889	50 262	61,5	14 873	20 681	35 554	58,2	76,8	67,0	70,7
Etat matrimonial (2)											
Célibataire	31 142	31 922	63 064	50,6	15 612	17 428	33 040	52,7	50,1	54,6	52,4
Marié(e)	52 612	55 155	107 767	51,2	37 960	38 296	76 256	50,2	72,2	69,4	70,8
Veuf, veuve	2 550	13 551	16 101	84,2	1 678	7 805	9 483	82,3	65,8	57,6	58,9
Divorcé(e)	8 286	17 022	25 308	67,3	4 926	9 789	14 715	66,5	59,4	57,5	58,1
Origine (2)											
Genevois	51 098	65 642	116 740	56,2	33 242	42 031	75 273	55,8	65,1	64,0	64,5
Confédéré	43 477	51 998	95 475	54,5	26 919	31 277	58 196	53,7	61,9	60,2	61,0
Durée de résidence dans le canton											
0 - 4 ans	5 736	5 956	11 692	50,9	2 860	3 003	5 863	51,2	49,9	50,4	50,1
5 - 9 ans	5 912	6 967	12 879	54,1	3 351	3 875	7 226	53,6	56,7	55,6	56,1
10 - 14 ans	5 553	7 215	12 768	56,5	3 183	4 009	7 192	55,7	57,3	55,6	56,3
15 - 19 ans	7 336	9 399	16 735	56,2	4 282	5 358	9 640	55,6	58,4	57,0	57,6
20 - 24 ans	10 605	12 483	23 088	54,1	5 978	7 112	13 090	54,3	56,4	57,0	56,7
25 - 29 ans	9 847	11 580	21 427	54,0	5 624	6 703	12 327	54,4	57,1	57,9	57,5
30 ans ou plus	46 000	55 419	101 419	54,6	32 258	37 766	70 024	53,9	70,1	68,1	69,0
Durée inconnue	3 602	8 631	12 233	70,6	2 641	5 492	8 133	67,5	73,3	63,6	66,5

(1) Sans les Suisses de l'étranger.

(2) Non compris les électeurs dont l'état matrimonial et/ou l'origine sont inconnus.

Source : Service des votations et élections / Office cantonal de la statistique

T - 23 Electeurs inscrits, votants et taux de participation selon le sexe et quelques caractères socio-démographiques

Scrutin du 27 novembre 2005

Canton de Genève

	Electeurs inscrits (1)				Votants (1)				Taux de participation en %		
	Hommes	Femmes	Total	% de femmes	Hommes	Femmes	Total	% de femmes	Hommes	Femmes	Total
Groupe d'âges											
18 - 19 ans	2 812	2 879	5 691	50,6	961	1 105	2 066	53,5	34,2	38,4	36,3
20 - 24	7 225	7 578	14 803	51,2	2 157	2 490	4 647	53,6	29,9	32,9	31,4
25 - 29	7 293	8 018	15 311	52,4	2 216	2 611	4 827	54,1	30,4	32,6	31,5
30 - 34	8 366	8 725	17 091	51,1	3 024	3 142	6 166	51,0	36,1	36,0	36,1
35 - 39	8 693	9 505	18 198	52,2	3 559	3 804	7 363	51,7	40,9	40,0	40,5
40 - 44	9 364	10 896	20 260	53,8	4 242	4 761	9 003	52,9	45,3	43,7	44,4
45 - 49	8 644	10 059	18 703	53,8	4 319	4 759	9 078	52,4	50,0	47,3	48,5
50 - 54	7 733	9 450	17 183	55,0	4 122	4 727	8 849	53,4	53,3	50,0	51,5
55 - 59	7 812	10 121	17 933	56,4	4 548	5 589	10 137	55,1	58,2	55,2	56,5
60 - 64	7 462	9 741	17 203	56,6	4 776	5 825	10 601	54,9	64,0	59,8	61,6
65 - 69	5 522	7 206	12 728	56,6	3 733	4 522	8 255	54,8	67,6	62,8	64,9
70 - 74	4 900	6 713	11 613	57,8	3 390	4 120	7 510	54,9	69,2	61,4	64,7
75 - 79	3 949	6 193	10 142	61,1	2 691	3 501	6 192	56,5	68,1	56,5	61,1
80 - 84	2 842	5 116	7 958	64,3	1 746	2 379	4 125	57,7	61,4	46,5	51,8
85 - 89	1 356	3 133	4 489	69,8	700	1 172	1 872	62,6	51,6	37,4	41,7
90 ans ou plus	675	2 333	3 008	77,6	266	573	839	68,3	39,4	24,6	27,9
Total	94 648	117 666	212 314	55,4	46 450	55 080	101 530	54,2	49,1	46,8	47,8
18 - 39 ans	34 389	36 705	71 094	51,6	11 917	13 152	25 069	52,5	34,7	35,8	35,3
40 - 64 ans	41 015	50 267	91 282	55,1	22 007	25 661	47 668	53,8	53,7	51,0	52,2
65 ans ou plus	19 244	30 694	49 938	61,5	12 526	16 267	28 793	56,5	65,1	53,0	57,7
Etat matrimonial											
Célibataire	31 187	32 006	63 193	50,6	11 309	12 909	24 218	53,3	36,3	40,3	38,3
Marié(e)	52 673	55 203	107 876	51,2	30 017	29 553	59 570	49,6	57,0	53,5	55,2
Veuf, veuve	2 539	13 480	16 019	84,2	1 381	5 626	7 007	80,3	54,4	41,7	43,7
Divorcé(e)	8 249	16 977	25 226	67,3	3 743	6 992	10 735	65,1	45,4	41,2	42,6
Origine (2)											
Genevois	51 205	65 765	116 970	56,2	26 094	32 217	58 311	55,3	51,0	49,0	49,9
Confédérés	43 433	51 890	95 323	54,4	20 346	22 852	43 198	52,9	46,8	44,0	45,3
Durée de résidence dans le canton											
0 - 4 ans	5 864	6 110	11 974	51,0	2 076	2 185	4 261	51,3	35,4	35,8	35,6
5 - 9 ans	5 900	6 949	12 849	54,1	2 467	2 745	5 212	52,7	41,8	39,5	40,6
10 - 14 ans	5 578	7 243	12 821	56,5	2 353	2 859	5 212	54,9	42,2	39,5	40,7
15 - 19 ans	7 540	9 608	17 148	56,0	3 110	3 928	7 038	55,8	41,2	40,9	41,0
20 - 24 ans	10 572	12 448	23 020	54,1	4 298	5 036	9 334	54,0	40,7	40,5	40,5
25 - 29 ans	9 801	11 529	21 330	54,1	4 195	4 962	9 157	54,2	42,8	43,0	42,9
30 ans ou plus	45 815	55 231	101 046	54,7	25 841	29 189	55 030	53,0	56,4	52,8	54,5
Durée inconnue	3 578	8 548	12 126	70,5	2 110	4 176	6 286	66,4	59,0	48,9	51,8

(1) Sans les Suisses de l'étranger.

(2) Non compris les électeurs dont l'origine est inconnue.

Source : Service des votations et élections / Office cantonal de la statistique

T - 24 Electeurs inscrits et votants selon le mode de vote, par commune

Scrutin du 24 avril 2005

Communes genevoises

	Electeurs inscrits	Taux de participation en %	Votants selon le mode				Répartition des votants selon le mode, en %			
			par correspondance	au local	par Internet	Total	par correspondance	au local	par Internet	Total
Anières	1 220	46,5	347	68	152	567	61,2	12,0	26,8	100,0
Bernex	5 678	47,0	1 856	201	609	2 666	69,6	7,5	22,8	100,0
Carouge	9 153	44,5	2 861	354	857	4 072	70,3	8,7	21,0	100,0
Chêne-Bourg	3 815	42,8	1 138	164	330	1 632	69,7	10,0	20,2	100,0
Collonge-Bellerive	3 772	48,6	1 255	201	378	1 834	68,4	11,0	20,6	100,0
Cologny	2 533	49,1	877	97	270	1 244	70,5	7,8	21,7	100,0
Grand-Saconnex	3 973	44,2	1 207	199	352	1 758	68,7	11,3	20,0	100,0
Lancy	13 693	44,2	4 566	344	1 138	6 048	75,5	5,7	18,8	100,0
Meyrin	9 234	43,2	2 844	287	857	3 988	71,3	7,2	21,5	100,0
Onex	8 906	45,2	2 988	224	813	4 025	74,2	5,6	20,2	100,0
Thônex	6 712	44,8	2 221	213	570	3 004	73,9	7,1	19,0	100,0
Vandoeuvres	1 383	51,9	481	77	160	718	67,0	10,7	22,3	100,0
Vernier	12 847	41,4	3 983	362	969	5 314	75,0	6,8	18,2	100,0
Versoix	5 172	38,9	1 378	178	456	2 012	68,5	8,8	22,7	100,0
Total	88 091	44,1	28 002	2 969	7 911	38 882	72,0	7,6	20,3	100,0

Source : Service des votations et élections / Office cantonal de la statistique

T - 25 Electeurs inscrits et votants selon le mode de vote et quelques caractéristiques socio-démographiques

Scrutin du 24 avril 2005

Communes genevoises (1)

	Electeurs inscrits	Taux de participation en %	Votants selon le mode				Répartition des votants selon le mode, en %			
			par correspondance	au local	par Internet	Total	par correspondance	au local	par Internet	Total
Total	88 091	44,1	28 002	2 969	7 911	38 882	72,0	7,6	20,3	100,0
Sexe										
Hommes	39 679	46,1	12 503	1 429	4 360	18 292	68,4	7,8	23,8	100,0
Femmes	48 412	42,5	15 499	1 540	3 551	20 590	75,3	7,5	17,2	100,0
Groupe d'âges										
18 - 19 ans	1 797	35,7	361	91	190	642	56,2	14,2	29,6	100,0
20 - 29	13 018	26,1	1 886	349	1 164	3 399	55,5	10,3	34,2	100,0
30 - 39	13 970	31,3	2 365	471	1 541	4 377	54,0	10,8	35,2	100,0
40 - 49	16 277	41,6	4 095	741	1 934	6 770	60,5	10,9	28,6	100,0
50 - 59	14 847	50,9	5 212	652	1 697	7 561	68,9	8,6	22,4	100,0
60 - 69	13 338	59,9	6 543	389	1 054	7 986	81,9	4,9	13,2	100,0
70 - 79	9 302	61,8	5 268	199	282	5 749	91,6	3,5	4,9	100,0
80 ou plus	5 542	43,3	2 272	77	49	2 398	94,7	3,2	2,0	100,0
Origine										
Genevois	48 441	46,0	15 845	1 758	4 678	22 281	71,1	7,9	21,0	100,0
Confédéré	39 650	41,9	12 157	1 211	3 233	16 601	73,2	7,3	19,5	100,0

(1) Résultats portant sur les 14 communes du canton ayant proposé le vote par Internet à leurs électeurs et électrices. Voir tableau T-24.

Source : Service des votations et élections / Office cantonal de la statistique

Collection
Données générales

Série
Données statistiques

Derniers numéros parus

2005

- 1 Les logements inoccupés à Genève. Résultats des enquêtes de 2004
- 2 Enquête sur les transactions immobilières. Résultats 2003
- 3 Les organisations internationales à Genève et en Suisse. Résultats de l'enquête 2004
- 4 Enquête sur les entreprises en relation avec un organisme de promotion économique dans le canton de Genève. Résultats 2004
- 5 Bilan et état de la population du canton de Genève en 2004
- 6 Travailleurs frontaliers du canton de Genève en 2004
- 7 Les locaux non résidentiels vacants dans le canton de Genève. Résultats des enquêtes de 2003 et 2004
- 8 Le commerce extérieur du canton de Genève en 2004
- 9 Les locaux non résidentiels vacants dans le canton de Genève. Résultats de l'enquête de 2005
- 10 Les logements inoccupés à Genève. Résultats des enquêtes 2005
- 11 Les votations dans le canton de Genève en 2004
- 12 Les établissements de santé non hospitaliers à Genève. Résultats choisis de 2000 à 2004

2006

- 1 L'imposition des personnes morales dans le canton de Genève. Résultats choisis de 2000 et 2001
- 2 Travailleurs frontaliers du canton de Genève en 2005.
- 3 Enquête sur les entreprises en relation avec un organisme de promotion économique dans le canton de Genève. Résultats 2005
- 4 Bilan et état de la population du canton de Genève en 2005
- 5 Dépenses, investissements et projets dans la construction en 2004 et 2005
- 6 Les organisations internationales à Genève et en Suisse. Résultats de l'enquête 2005
- 7 Enquête sur les transactions immobilières. Résultats 2004
- 8 Les élections cantonales de l'automne 2005. Résultats de l'élection du Grand Conseil et du Conseil d'Etat

Liste complète des numéros parus

Disponible sur demande

Légende des signes

- valeur nulle
- 0 valeur inférieure à la moitié de la dernière position décimale retenue
- ... donnée inconnue
- /// aucune donnée ne peut correspondre à la définition
- () l'information ne peut être communiquée pour des raisons tenant à la protection des données
- [] valeur peu significative
- e valeur estimée
- p donnée provisoire
- r donnée révisée

Publications de l'Office cantonal de la statistique

Données générales

Annuaire statistique

Recueil détaillé des principales statistiques annuelles concernant le canton dans son ensemble, ainsi que les communes. L'annuaire couvre un maximum de domaines : en principe tous ceux pour lesquels on dispose de statistiques fiables et pertinentes. Ouvrage d'environ 470 pages; parution fin novembre.

Mémento statistique

Synthèse des données essentielles sur le canton et les communes. Brochure annuelle de 20 pages, paraissant au printemps, éditée avec le soutien de la Banque cantonale de Genève (BCGe).

Bulletin statistique

Bulletin mensuel de 12 pages, édité en collaboration avec la Chambre de commerce et d'industrie de Genève (CCIG). Choix des principales statistiques genevoises disponibles mensuellement.

Ce bulletin est complété (en février, mai, août et novembre) de 4 pages de données trimestrielles.

Données statistiques

Série permettant la diffusion rapide de résultats (statistiques annuelles, enquêtes), sous la forme de tableaux statistiques brièvement commentés. Cette série s'adresse en priorité à des publics spécialisés.

Principaux sujets présentés annuellement :

- bilan et état de la population;
- travailleurs frontaliers;
- commerce extérieur ;
- élections et votations;
- organisations internationales;
- locaux vacants;
- logements vacants;
- transactions immobilières;
- établissements de santé non hospitaliers.

Analyses

Coup d'œil

Deux pages d'informations synthétiques et rapides destinées au grand public; éclairage statistique sur des questions d'intérêt général.

Communications statistiques

Série consacrée à la diffusion, vers un large public, de résultats statistiques marquants, l'accent étant mis sur le commentaire.

Etudes et documents

Série consacrée à la présentation des divers types d'études réalisées par l'OCSTAT : analyses périodiques ou ponctuelles, documents de référence, méthodologie.

Reflets conjoncturels

Cahier trimestriel présentant une analyse commentée de la conjoncture économique pour le canton de Genève, illustrée de nombreux graphiques.

Tableaux de bord

Marché du travail

Feuille mensuelle présentant les principales informations relatives à l'évolution du chômage.

Bulletin d'information trimestriel (8 pages) présentant des informations de nature structurelle sur le chômage.

Les travailleurs frontaliers à Genève

Feuille semestrielle présentant les principales informations disponibles sur les travailleurs frontaliers.

Marchés des affaires

Feuilles mensuelles ou trimestrielles présentant sous forme de graphiques et de tableaux les résultats des enquêtes conjoncturelles : *Industrie; services immobiliers; commerce de détail; hôtel-lerie et restauration; construction.*

Masse salariale versée dans le canton de Genève

Feuille trimestrielle portant sur la masse salariale versée dans le canton de Genève. Graphiques, tableaux et commentaires.

Indices des prix à la consommation

Feuille mensuelle : tableaux portant sur les indices suisse et genevois, avec commentaires sur l'indice genevois.

Indice genevois des prix de la construction

Recueil semestriel de tableaux, avec commentaires et graphiques, portant sur les résultats de l'indice.

Les tableaux de bord sont diffusés uniquement sur le site Internet de l'OCSTAT : http://www.geneve.ch/statistique/publications/welcome_tb.asp