

PROJECTIONS D'EFFECTIFS D'ÉLÈVES EN LIEN AVEC LE PROJET D'AMÉNAGEMENT «GRAND PROJET - LES CHERPINES»

IMPACT DES PROJETS DE LOGEMENTS
SUR LES INFRASTRUCTURES SCOLAIRES DE L'ENSEIGNEMENT PRIMAIRE
Scénarios d'évolution 2014 - 2040



Genève - SRED, 2014 - Document 14.026



DEPARTEMENT DE
L'AMÉNAGEMENT,
DU LOGEMENT ET
DE L'ÉNERGIE
Office de l'urbanisme



Groupe de travail

M. Raphaël Crestin chef de projet Grands Projets - Office de l'urbanisme (DALE)

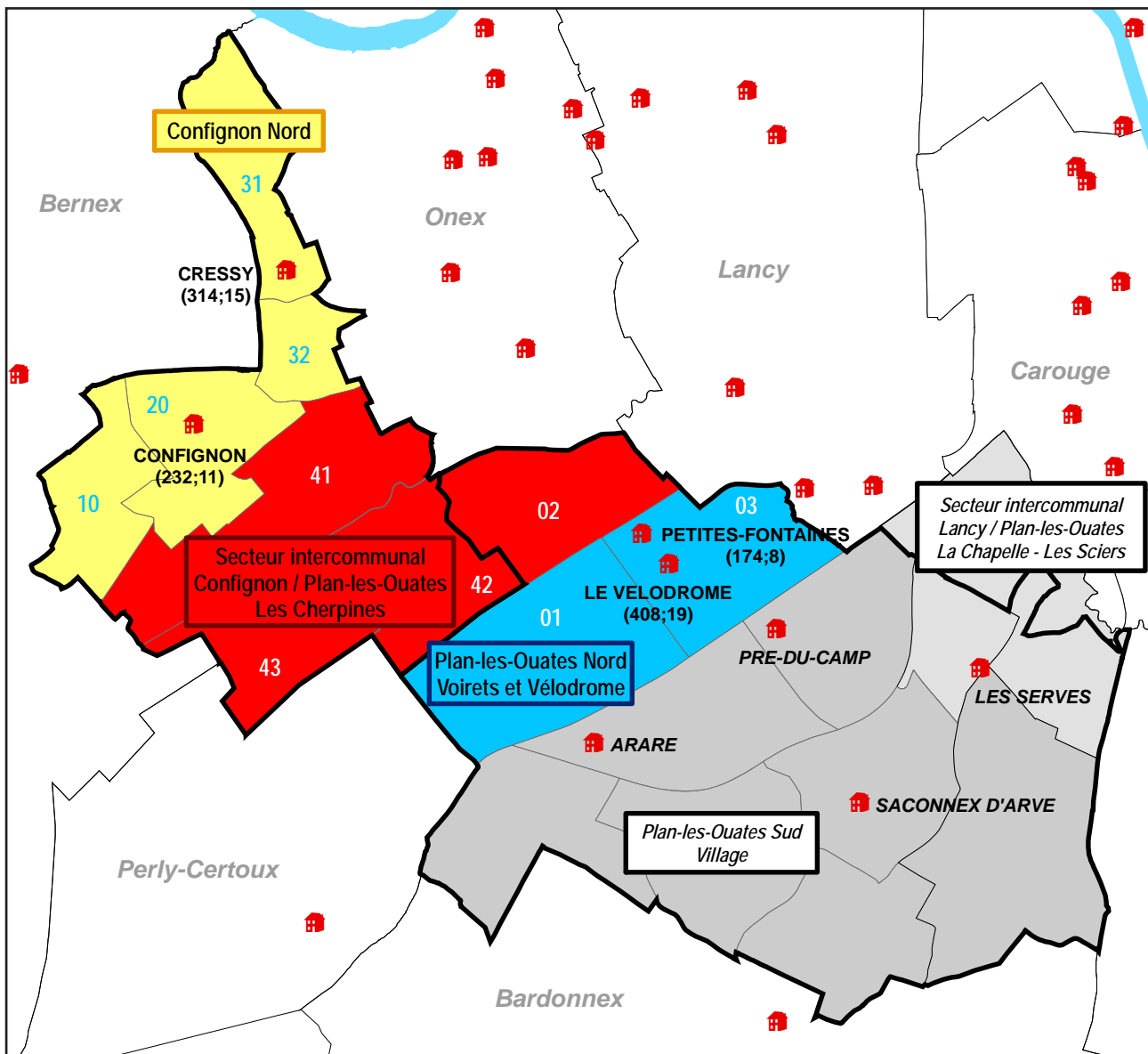
M. Alexandre Jaunin collaborateur scientifique - Service de la recherche en éducation (DIP)

M. Bernard Engel collaborateur scientifique - Service de la recherche en éducation (DIP)

M. Youssef Hrzi collaborateur scientifique - Service de la recherche en éducation (DIP)

Avec la participation de **Mme Florence Lambelet-Chéron** Service d'urbanisme - Ville de Genève

Périmètre de l'étude



— frontières communales 🏠 écoles primaires publiques 10 sous-secteurs GIREC (232;11) élèves;classes 31.12.2013

La présente étude, mandatée par l'Office de l'urbanisme du DALE et les communes de Confignon et de Plan-les-Ouates, est destinée à estimer l'impact du Grand Projet « Les Cherpines » sur les besoins d'infrastructures scolaires de l'enseignement primaire public.

1. CONTEXTE

Ce projet s'inscrit dans un ensemble d'études prévisionnelles réalisées à l'échelle locale - quartier, commune - par le service de la recherche en éducation (SRED)¹ depuis plusieurs années à la demande et avec la collaboration de la Ville de Genève et d'une quinzaine de communes suburbaines. Ces études, en donnant une estimation de l'évolution des effectifs d'élèves pour le court-moyen terme (10 ans), amènent des éléments pour anticiper les besoins en infrastructures scolaires pour l'enseignement primaire public dont ces communes ont la charge.

Depuis 2011, afin d'estimer les besoins en infrastructures scolaires induits par un projet d'aménagement spécifique, le SRED a développé un modèle de projections, dérivé de celui utilisé pour les prévisions localisées, permettant d'estimer l'impact d'un projet de développement urbain, sur un terme plus long, dépassant les dix ans, sous forme de scénarios à moyen-long terme (15-25 ans).

Le Grand Projet « Les Cherpines » a déjà fait l'objet de deux études (2011 et 2012) réalisées par le SRED².

2. MÉTHODOLOGIE DES PRÉVISIONS LOCALISÉES

Méthode des flux: suivi des cohortes d'enfants et d'élèves d'année en année

La méthode utilisée pour réaliser les études prévisionnelles est la méthode dite « des flux ». Elle consiste à projeter dans le futur, par extrapolation, les tendances observées dans le passé en formulant des hypothèses de :

- maintien dans le système (progression d'âge en âge et de degré en degré) ;
- migrations : mobilité avec l'extérieur du canton et mobilité intra-cantonale ;
- échanges avec l'enseignement privé et l'enseignement spécialisé.

Natalité et période préscolaire

Les nouveaux élèves entrant en 1^{ère} primaire sont des enfants nés quatre années auparavant. L'estimation du nombre d'élèves dans le premier degré s'appuie donc sur l'évolution du nombre d'enfants durant la période préscolaire, depuis la naissance (enfants de 0 an³) jusqu'à l'âge de 4 ans. Le recours au taux de scolarisation dans l'enseignement public à 4 ans, permet de traduire le nombre d'enfants de 4 ans en nombre d'élèves de 1P.

Migrations

S'agissant d'études réalisées à un niveau local, sont prises en compte les migrations avec l'extérieur du canton et au sein même du canton entre secteurs de prévision (quartiers, communes). Les mouvements migratoires sont aussi distingués selon qu'ils se produisent dans le parc des logements anciens ou dans le parc des logements nouvellement mis à disposition (nouveaux logements). La prévision tient en effet compte des projets de nouveaux logements programmés pour les 10 prochaines années au sein du canton, tant dans la commune étudiée que dans les communes environnantes.

Suivi de cohortes

Selon un principe itératif, la prévision d'effectifs d'élèves de 1P permet d'estimer le nombre d'élèves de 2P l'année suivante (auquel s'ajoutent de nouvelles arrivées en 2P, notamment lors de la construction de nouveaux logements, déduction faite des départs dus à des déménagements), et ainsi de suite d'année en année durant toute la période étudiée.

Chaque année, des élèves de 8P quittent le primaire pour rejoindre le Cycle d'orientation et sont « remplacés » par de nouveaux élèves de 1P correspondant aux naissances qui se sont produites quatre années auparavant.

¹ Pour plus de détail: <http://www.ge.ch/recherche-education/previsions/resultats.asp>

² Voir <http://www.geneve.ch/recherche-education/previsions/previsions-grands-projets.asp>

³ Pour un lieu donné (quartier, commune) : nombre d'enfants de 0 an = nombre d'enfants nés dans l'année et résidant dans le lieu concerné en fin d'année (quel que soit le lieu de naissance).

Impact des projets de nouveaux logements sur le nombre d'élèves :

Taux d'emménagement

L'impact des nouveaux logements sur le nombre de futurs élèves est déterminé en utilisant des « taux d'emménagement » qui traduisent un nombre d'arrivées d'élèves pour 100 nouveaux logements construits. Ces taux d'emménagements ont été mis à jour en 2013. Ils sont constitués en comptabilisant le nombre d'élèves qui ont emménagé dans des logements construits de 2008 à 2012 dans le canton de Genève. Les taux utilisés dans le modèle prévisionnel sont des moyennes cantonales. Ils sont déclinés selon les différentes catégories de logements, l'âge et le degré (voir annexe en page 13).

Ces taux permettent ainsi d'estimer, pour chacune des années de prévision, le nombre de nouveaux enfants préscolaires et d'élèves induit par les nouvelles constructions. On constate que les logements sont intégralement occupés dans les deux ans qui suivent leur mise à disposition et que les familles qui y emménagent s'agrandissent au fil du temps par le biais de nouvelles naissances. Les taux d'emménagement permettent ainsi de prendre en compte les effets de ces nouvelles naissances qui perdurent plusieurs années après l'emménagement des familles.

Le modèle ne prend en considération que les logements de quatre pièces et plus, étant donné que les logements plus petits n'amènent que très peu d'élèves. À noter que la mise à jour de ces taux d'emménagement (observations 2008-2012) montre que les nouveaux logements apportent moins d'élèves qu'auparavant (observations 2000-2005).

Données sources et hypothèses retenues

Les données sources concernant les enfants préscolaires de 0 à 3 ans sont issues de la base de données de l'Office cantonal de la population, celles utilisées pour les élèves sont extraites de la base de données scolaires normalisée (nBDS) du Département de l'instruction publique, de la culture et du sport (DIP).

Les perspectives d'évolution concernant le nombre et les catégories de futurs nouveaux logements sont élaborées à partir de la base de données (Synthurba) de l'Office de l'urbanisme (OU) selon une méthodologie développée par le Service d'urbanisme de la ville de Genève (SUVG) en partenariat avec les spécialistes des communes.

Les hypothèses retenues se fondent sur une analyse des séries temporelles de données constituées au cours des dix dernières années et des perspectives d'évolution, notamment du parc immobilier.

Résultats prévisionnels

Traditionnellement, les études prévisionnelles réalisées périodiquement pour les différentes communes parties prenantes proposent une prévision d'effectifs pour les quatre prochaines années (court terme) et une perspective d'évolution pour les six années qui suivent (moyen terme), sur la base d'hypothèses retenues en partenariat s'appuyant sur les tendances d'évolution récentes et les connaissances des différents acteurs de terrain.

3. PROJECTIONS D'EFECTIFS D'ÉLÈVES SOUS FORME DE SCÉNARIOS

Pour la présente étude, bien que la méthodologie utilisée soit en tout point identique au descriptif ci-dessus (pt. 2), les caractéristiques du Grand Projet « Les Cherpines », en termes de phasage autant que de volume, font que cette étude sort du contexte habituel des prévisions d'effectifs réalisées périodiquement pour la Ville de Genève et les communes suburbaines.

La méthode a donc été adaptée pour tenir compte de la particularité de ce projet et propose plusieurs scénarios d'évolution.

3.1 Phasage

Le phasage du Grand Projet a été élaboré par l'équipe en charge du projet à l'Office de l'urbanisme et par les spécialistes des communes de Confignon et Plan-les-Ouates.

Le Grand Projet « Les Cherpines » est étudié selon l'hypothèse d'un phasage qui prévoit la construction d'environ 3'000 logements, dont 2'445 logements de quatre pièces et plus, entre 2019 et 2035, 1'533 logements pour la zone de Confignon et 912 pour celle de Plan-les-Ouates.

Logements de 4 pièces et plus	TOTAL	2019	2020	2021	2022	2023	2024	2025	2026	2027	2028	2029	2030	2031	2032	2033	2034	2035
Confignon	1'533				188	188	188	188	130	130	130	130	130					131
Plan-les-Ouates	912	167	167	167	205	38	38	38	8	8	8	8	8					52
TOTAL Les Cherpines	2'445	167	167	167	393	226	226	226	138	138	138	138	138					183

Source : Office de l'urbanisme (DALE)

Sont par ailleurs pris en considération les projets de logements des secteurs adjacents : Confignon - Nord et Plan-les-Ouates - Nord (voir carte en page 2). Il s'agit des projets recensés au premier semestre 2014 dans le cadre de l'exercice de prévisions localisées d'effectifs, portant sur les dix prochaines années.

Logements de 4 pièces et plus	TOTAL	2014	2015	2016	2017	2018	2019	2020	2021	2022	2023
Confignon Nord	237	6	23	85		23	100				
Plan-les-Ouates Nord	60	1	19	40							

Sources : Communes de Confignon et Plan-les-Ouates
Service d'urbanisme de la Ville de Genève (SUVG)

3.2 Quatre scénarios de population

Quatre scénarios d'évolution des effectifs d'élèves sont proposés pour ces études. Ces scénarios prennent en compte l'impact des logements prévus pour le Grand Projet (taux d'emménagement dans les logements neufs), les migrations dans le parc de logements existants (bilans migratoires des enfants de la commune) et la natalité.

Les quatre scénarios d'hypothèses retenus sont élaborés en lien avec les scénarios de l'Office cantonal de la statistique (OCSTAT) pour les projections démographiques de population réalisées pour le canton couvrant la période 2010-2040⁴, pour ce qui concerne :

- la natalité : quatre scénarios d'évolution du nombre d'enfants de 0 an liés avec les scénarios de natalité de l'OCSTAT pour l'ensemble du canton ;
- les soldes migratoires : quatre scénarios d'évolution des soldes migratoires dans les logements existants pour la population d'enfants préscolaires et pour la population d'élèves liés avec les scénarios de migrations de l'OCSTAT pour l'ensemble du canton.

Les autres paramètres font l'objet d'un traitement spécifique propre au modèle prévisionnel (voir plus haut).

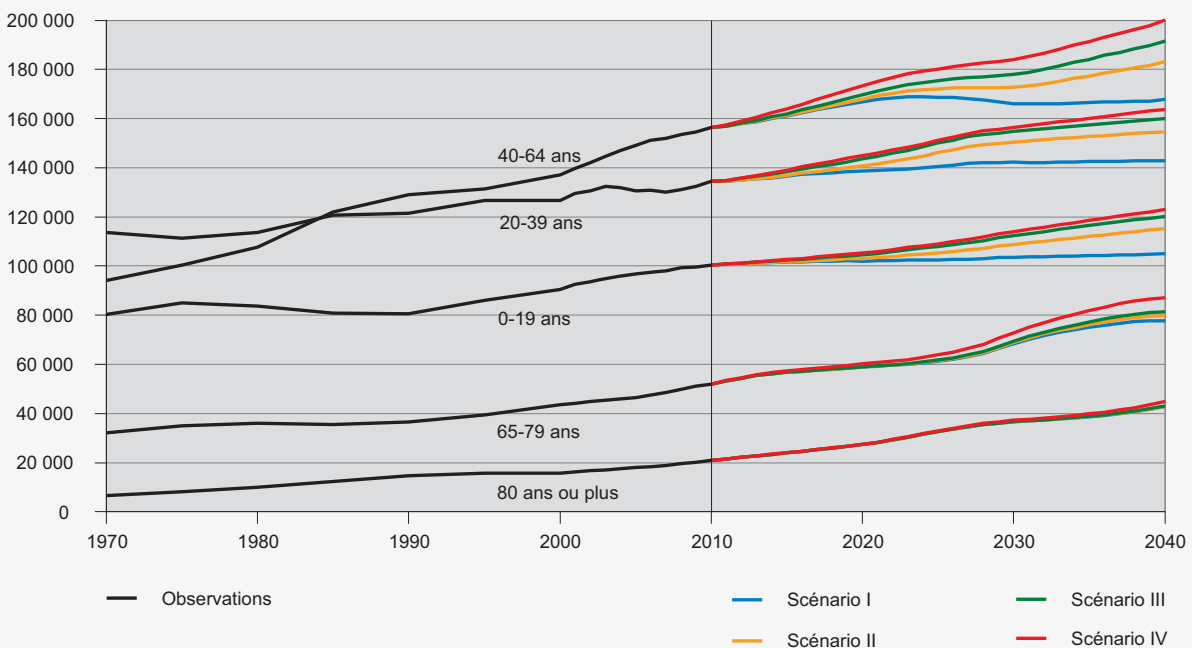
PROJECTIONS DEMOGRAPHIQUES DE POPULATION RESIDANTE POUR LE CANTON QUATRE SCENARIOS DE L'OCSTAT

- Scénario I « morosité économique ». Ce scénario décrit une situation où le développement est fortement freiné par une situation économique ou financière défavorable, un accroissement annuel du parc de logements faible, et un solde migratoire peu élevé.
- Scénario II « tendance récente ». Ce scénario se base sur une vision cohérente de la situation observée cette dernière décennie, avec une conjoncture économique plutôt favorable, un parc de logements qui continue à se développer parfois avec quelques difficultés (retards dans les grands chantiers, constructions morcelées).
- Scénario III « engagement transfrontalier ». Ce scénario illustre un contexte économique favorable à une croissance du nombre d'emplois, un fort engagement de l'Etat pour réaliser rapidement les projets de construction envisagés depuis quelques années, et donc un parc immobilier qui se développe assez rapidement.
- Scénario IV « dynamisme urbain ». Ce scénario reflète un contexte inédit marqué par une dynamique démographique, une politique de développement du parc immobilier basée sur la valorisation de la ville (densification du canton, limitation de la dispersion spatiale) et un solde migratoire très élevé (amplification des mouvements de population Genève → périphérie française et vaudoise).

Source : OCSTAT (résumé)

Population résidante, selon le groupe d'âges et le scénario, de 1970 à 2040 (projections dès 2011)

Situation au 31 décembre



Source : Office cantonal de la statistique (OCSTAT) / Service cantonal de recherche et d'information statistiques (SCRIS)

⁴ Projections démographiques pour le canton de Genève. Population résidante de 2010 à 2040. Communications statistiques n°39 - Avril 2011 - Office cantonal de la statistique (OCSTAT).

3.3 Les spécificités d'un traitement local

L'étude de l'impact du Grand Projet « Les Cherpines » sur les besoins d'infrastructures scolaires est d'abord centrée sur une traduction du nombre de nouveaux logements prévus en nombre d'arrivées d'enfants de 0-3 ans et d'élèves, puis en besoin « théorique » de nouvelles classes.

Cependant, cette étude prend également en compte l'évolution prévue dans les périmètres concernés en dehors de l'impact du seul Grand Projet, en considérant la situation actuelle (en termes de natalité, migrations...) et en l'extrapolant sur la base des scénarios de l'OCSTAT.

Limites des projections démographiques de l'OCSTAT

Les scénarios de l'OCSTAT, sur lesquels s'appuient les projections réalisées dans ce document, ont été élaborés en 2011 (2010-2040). Une actualisation devrait avoir lieu en 2016. Dans l'intervalle, les résultats présentés ici sont à prendre avec précaution.

Gestion des échanges entre lieu de domicile et école de scolarisation

Traditionnellement, l'étude prévisionnelle donne des estimations de l'évolution des effectifs d'élèves domiciliés sur le territoire communal, puis traduit ces effectifs en nombre d'élèves qui pourraient être scolarisés dans les écoles de la commune (ainsi que dans les communes environnantes).

Une étude des échanges entre communes est modélisée en fonction de la carte scolaire existante et des projets d'aménagements qui sont planifiés au sein de la commune étudiée et dans les communes voisines.

La présente étude prend en compte uniquement l'évolution des effectifs d'élèves qui ont leur domicile dans les périmètres étudiés.

Il n'est pas tenu compte ici des échanges avec les autres écoles du canton.

À titre indicatif, on précisera toutefois qu'à la date du 31 décembre 2013, 57 élèves de l'enseignement primaire public résidaient dans le secteur « Cherpines ». 51 d'entre eux étaient scolarisés à Plan-les-Ouates, les six autres se répartissant à égalité entre Lancy et Confignon.

3.4 Hypothèses retenues selon les quatre scénarios de population

Méthodologie générale		
Méthode "des flux"	<p>Suivi des cohortes d'enfants et d'élèves d'âge en âge et d'année en année de T à T+ n 0 an->1 an->2 ans->3 ans->4 ans/Taux scolarisation public->1P->2P->3P-> ... ->7P->8P</p> <ul style="list-style-type: none"> - impact des projets de nouveaux logements - maintien dans le système: progression d'âge en âge et de degré en degré - migrations: mobilité résidentielle extra et intra-cantonale [logements anciens et nouveaux] - échanges avec l'enseignement privé & l'enseignement spécialisé 	
Paramètres pris en compte		
Constructions de nouveaux logements		
	Grand Projet	
Nombre de nouveaux logements projetés	<p>Moyen-long terme (15-25 ans): plusieurs phasages possibles source: chef de projet OU & communes + Service d'urbanisme de la Ville de Genève</p> <p>4 pièces et + genevois, distingués selon la catégorie : HBM - AUTRES SUBVENTIONNÉS - LIBRE / PPE - VILLA</p>	
Naissances et mobilité résidentielle		
Nouveaux logements		
Arrivées d'élèves [dans les nouveaux logements]	<p style="text-align: center;">Impact des futurs logements sur le nombre de nouveaux élèves</p> <p>Taux d'emménagement ou nombre d'arrivées d'enfants et d'élèves pour 100 logements construits selon la catégorie [source: étude sur les logements construits de 2000 à 2005, SRED 2008] Scénario II : taux d'emménagement constaté dans des logements récents (tendance récente) Scénario I : facteur de réduction du scénario II Scénario III : facteur d'augmentation du scénario II Scénario IV : facteur d'augmentation du scénario II</p>	
Naissances [dans les nouveaux logements]	<p>Les logements sont occupés dans les deux ans qui suivent leur mise à disposition, mais le nombre de nouvelles naissances (0 an) perdure plusieurs années.</p> <p>T à T+6 : taux d'emménagement constaté dans des logements récents; SRED 2008 T+7 à T+20 : diminution annuelle du taux (les familles sont vieillissantes) T+21 ---> : augmentation annuelle du taux (renouvellement des familles)</p>	
Logements existants		
	Grand Projet	Périmètre considéré, hors GP
Migrations & Naissances [dans les logements existants]	-> non pertinent	<p>-> Scénarios liés avec les scénarios de naissances et de migrations de l'OCSTAT pour l'ensemble du canton (*)</p> <p>Scénario II: moyenne des dix dernières années observées dans la commune [moyenne longue atténuant l'impact des logements réalisés] Scénario I: facteur de réduction du scénario II Scénario III: facteur d'augmentation du scénario II Scénario IV: facteur d'augmentation du scénario II</p>
Départs vers les nouveaux logements prévus [Grand Projet & autres communes]	<p>-> Hypothèse : bilan nul</p> <p>Au cours des années, il se produit naturellement des déménagements et des réemménagements. L'hypothèse retenue est qu'à l'échelle d'un quartier nouvellement construit les échanges entre les anciens et nouveaux logements ne modifient pas la composition des familles ; celles qui partent sont remplacées par des familles présentant des caractéristiques similaires en terme de nombre et âge des enfants.</p>	<p>-> Mobilité intra-communale et intra-cantonale</p> <p>Déménagements d'élèves dans les nouveaux logements du GP et ceux d'autres communes:</p> <ul style="list-style-type: none"> - Taux de départ moyen observé au cours des 10 dernières années (départs d'enfants / nombre de nouveaux logements) - Quatre scénarios extrapolés à partir du nombre de nouveaux logements projetés par l'OCSTAT
Fonctionnement du système d'enseignement		
Taux de scolarisation public à 4 ans	<p>Estimation du nombre d'élèves en 1ère primaire sur la base du nombre d'enfants de 4 ans Moyenne des dix dernières années du taux cantonal</p>	
Échanges avec l'enseignement privé & l'ens. spécialisé	<p>Bilan des échanges entre l'enseignement primaire public et l'enseignement primaire privé & spécialisé Moyenne des quatre dernières années observées</p>	

(*) Projections démographiques pour le canton de Genève. Population résidante de 2010 à 2040. Communications statistiques no 39 - avril 2011 - Office cantonal de la statistique (OCSTAT)

4. Résultats

À propos des graphiques :

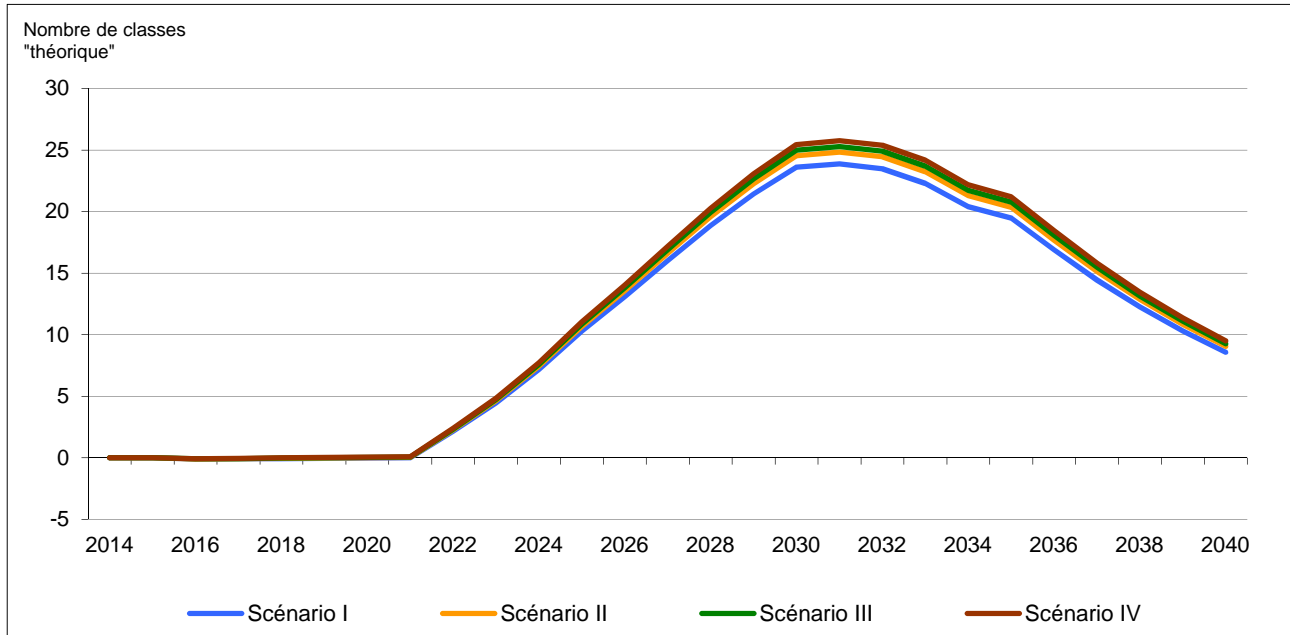
- Chaque graphique présente des projections d'évolution par rapport à la situation de l'année 2013 (indiquée sous les graphiques). Les chiffres présentés doivent se comprendre en classes supplémentaires par rapport à cette situation.
- Le lecteur pourra s'étonner de voir les courbes diminuer les dernières années de projections. Cela s'explique en grande partie par le fait que le potentiel à bâtir est le principal facteur d'apport d'enfants et d'élèves ; or, ce potentiel est concentré entre 2019 et 2030. Il n'est donc pas surprenant, les enfants et les élèves grandissant, que les effectifs supplémentaires diminuent sur la période la plus lointaine. Cette diminution est toutefois relative et dépendante des nouveaux projets immobiliers qui peuvent se développer sur cette période lointaine, ainsi que du renouvellement des familles au sein du parc immobilier.
- Pour des questions de confort de lecture, les échelles sont différentes d'un graphique à l'autre.

Scénarios d'évolution des besoins de nouvelles classe

classes théoriques : calculées sur la base d'un effectif moyen de 20 élèves domiciliés

Graphique 1

Confignon - Les Cherpines : évolution du nombre de classes par rapport à 2013



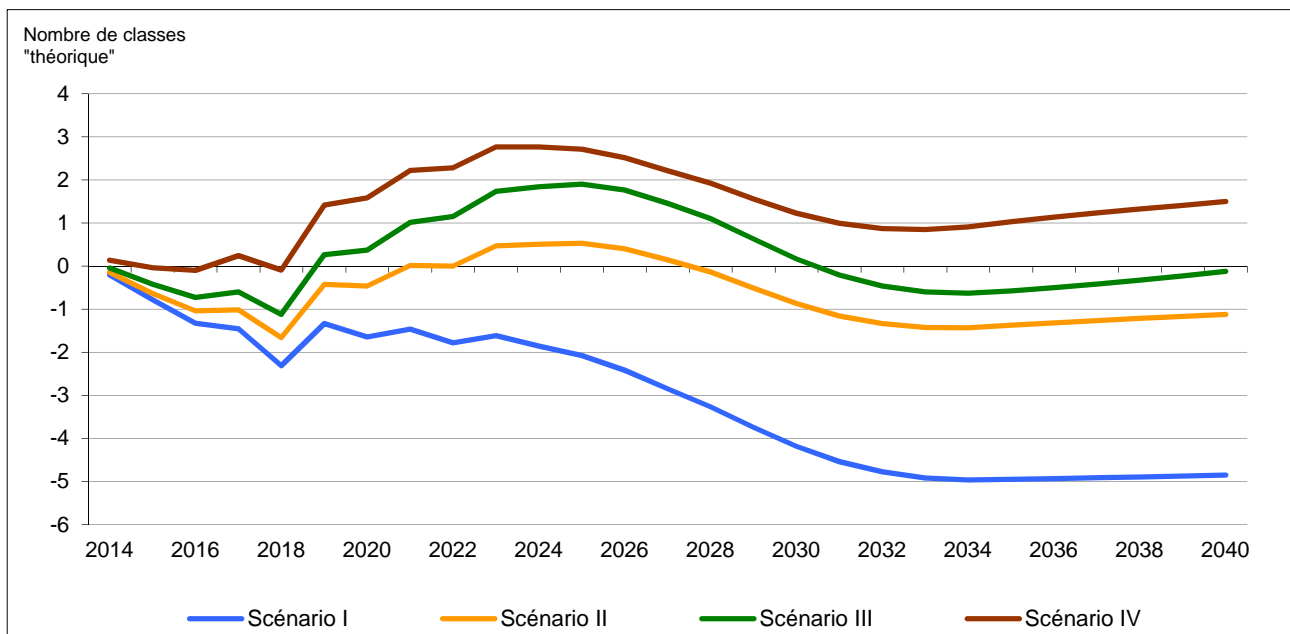
Situation au 31 décembre 2013 : 3 élèves domiciliés

Clés de lecture

La zone des Cherpines située sur le territoire de Confignon devrait voir ses effectifs d'élèves (1P-8P) atteindre l'équivalent de 24 à 26 classes à l'horizon 2030.

Graphique 2

Confignon Nord : évolution du nombre de classes par rapport à 2013



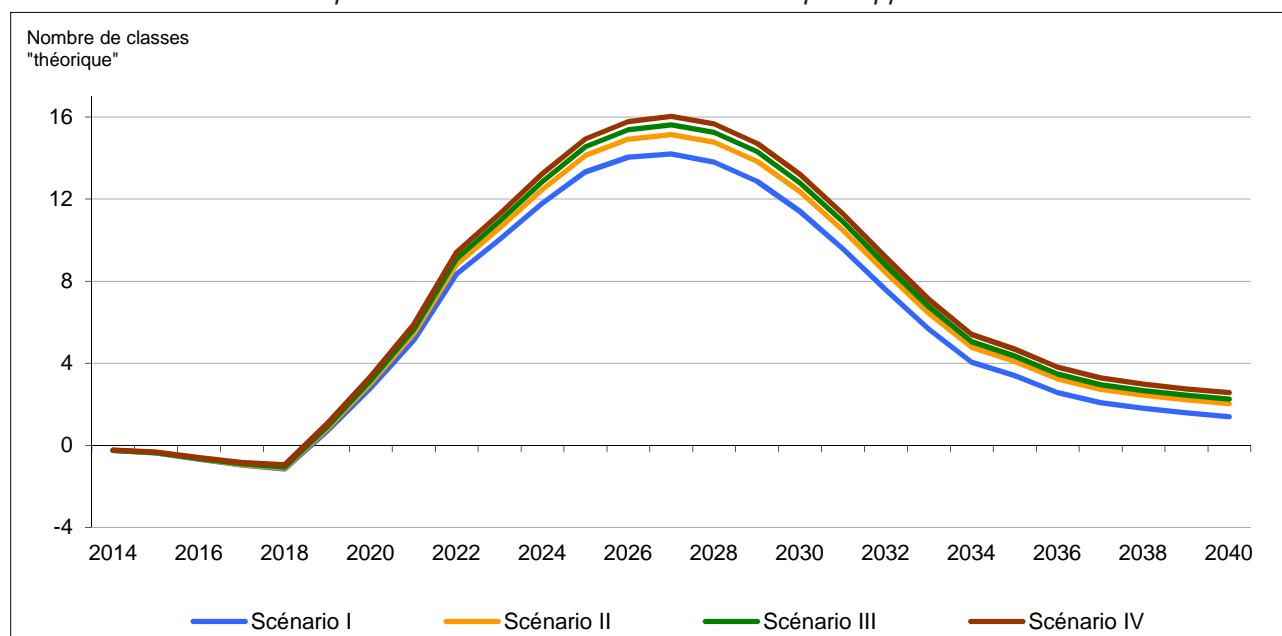
Situation au 31 décembre 2013 : 403 élèves domiciliés, soit 20 classes théoriques

Scénarios d'évolution des besoins de nouvelles classe

classes théoriques : calculées sur la base d'un effectif moyen de 20 élèves domiciliés

Graphique 3

Plan-les-Ouates - Les Cherpines : évolution du nombre de classes par rapport à 2013



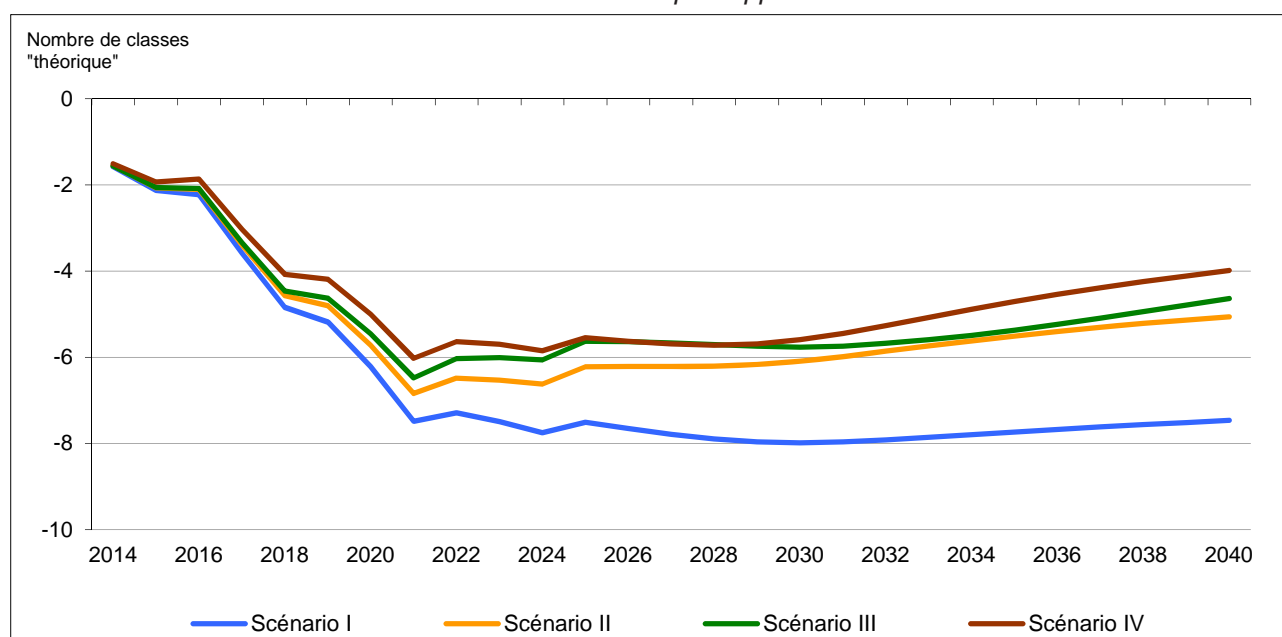
Situation au 31 décembre 2013 : 54 élèves domiciliés, soit 3 classes théoriques

Clés de lecture

La zone des Cherpines située sur le territoire de Plan-les-Ouates devrait voir ses effectifs d'élèves (1P-8P) atteindre l'équivalent de 14 à 16 classes à l'horizon 2026.

Graphique 4

Plan-les-Ouates Nord : évolution du nombre de classes par rapport à 2013



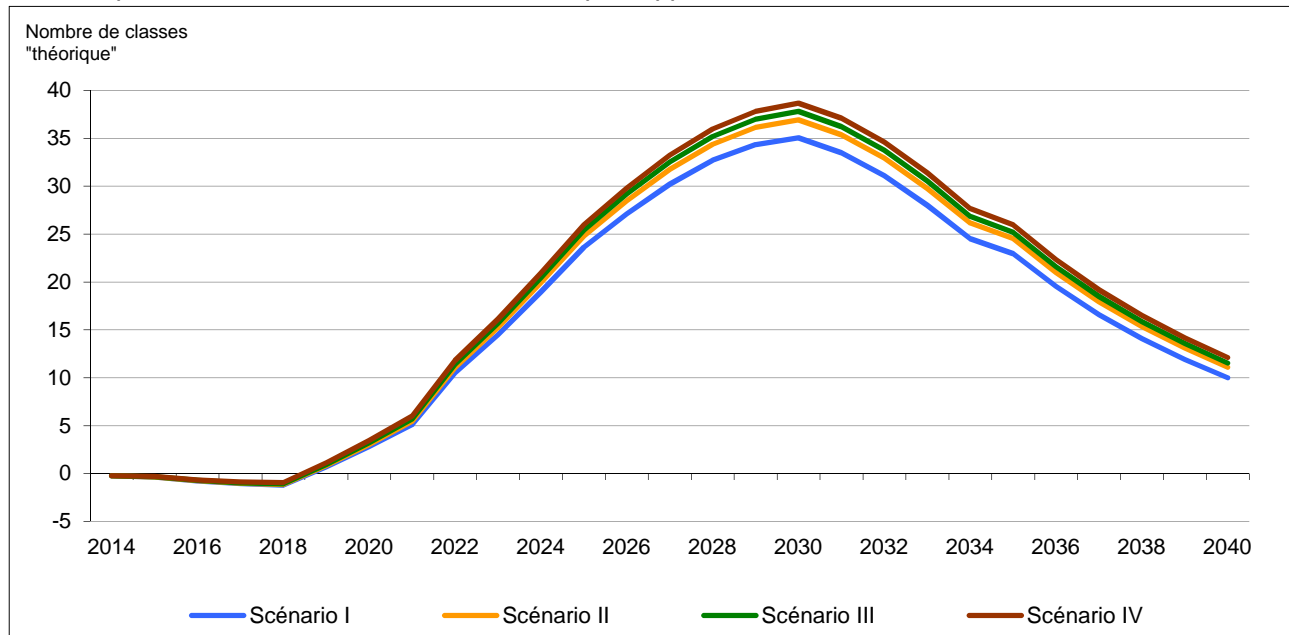
Situation au 31 décembre 2013 : 497 élèves domiciliés, soit 25 classes théoriques

Scénarios d'évolution des besoins de nouvelles classe

classes théoriques : calculées sur la base d'un effectif moyen de 20 élèves domiciliés

Graphique 5

Les Cherpines : évolution du nombre de classes par rapport à 2013



Situation au 31 décembre 2013 : 57 élèves domiciliés, soit 3 classes théoriques

Clés de lecture

Considérée dans son ensemble, la zone des Cherpines devrait voir ses effectifs d'élèves (1P-8P) atteindre l'équivalent de 35 à 39 classes à l'horizon 2030.

Comparaison avec l'étude de 2011¹

Étant donné :

- les nouvelles données liées au Grand Projet (réalisation des logements plus étalée dans le temps) ;
- la mise à jour des taux d'emménagement (apports d'élèves moins importants qu'auparavant),

on constate :

- un éloignement dans le temps du pic du nombre de classes (2030 contre 2026 dans l'étude de 2011) ;
- un besoin moins important en nombre de classes (40 contre 60 dans l'étude de 2011).

¹ Projections d'effectifs d'élèves en lien avec le projet d'aménagement «Les Cherpines» - Communes de Confignon et Plan-les-Ouates (septembre 2011) - <http://www.ge.ch/recherche-education/doc/recherches-activites/ploc/cherpines.pdf>

Annexe : Taux d'emménagement

Pour traduire les projets de logements en arrivées d'enfants préscolaires et d'élèves de l'enseignement primaire public, nous utilisons des «taux d'emménagement», qui sont résumés dans le tableau ci-dessous. Ces taux, actualisés en 2013, ont été établis sur la base des arrivées d'enfants préscolaires et d'élèves de l'enseignement primaire dans les nouveaux logements construits sur la période 2008-2012. Il s'agit de moyennes cantonales, le volume d'arrivées n'étant pas assez important pour être utilisé à un niveau plus fin.

Ce tableau présente les apports cumulés de l'année de la mise à disposition des nouveaux logements (année T) et de l'année qui suit (année T+1), sauf pour les 0 an (année T uniquement).

**Taux d'emménagement : Nombre d'arrivées
pour 100 nouveaux logements construits,
selon la catégorie**

Catégories de logements	Enfants de		Élèves de	
	0 an	1-3 ans	1P	2P-8P
HBM	9	31	7	33
Autres subventionnés (HM, HLM...)	11	30	6	28
Loyer libre / PPE	5	14	2	9
Villa	9	26	7	22
Divers sans distinction ⁽¹⁾	8	22	4	19
Moyenne pondérée	7	21	4	17

⁽¹⁾ Moyenne «Autres subventionnés» et «Libre/PPE». Utilisé dans les cas où la catégorie n'est pas connue.

Récentes publications du SRED en matière de prévision d'effectifs scolaires

Prévisions cantonales

- Prévisions cantonales des effectifs d'élèves de l'enseignement ordinaire obligatoire et de l'enseignement spécialisé. Prévision à 4 ans de terme : 2014-2017. Genève : SRED (2013).
http://www.ge.ch/recherche-education/doc/stat-indicateurs/previsions/eo-es/previsions_2014-17.pdf
- Prévision des effectifs d'élèves de l'enseignement postobligatoire. 2014-2017. Genève : SRED (2014).
<http://www.ge.ch/recherche-education/doc/stat-indicateurs/previsions/po/previsions-po.pdf>

Prévisions localisées

- Apport d'enfants préscolaires et d'élèves pour 100 nouveaux logements construits à Genève («taux d'emménagement»). Genève : SRED (2008).
<http://www.ge.ch/recherche-education/doc/publications/docsred/2008/emmenagement.pdf>
- Tableau de bord de l'évolution des effectifs d'enfants préscolaires et d'élèves de l'enseignement primaire par quartier. Horizon 2014-2017. Genève : SRED (2014).
<http://www.ge.ch/recherche-education/doc/recherches-activites/ploc/online.pdf>
- Documents synthétiques pour chacune des communes participant à l'exercice prévisionnel (2014)
<http://www.ge.ch/recherche-education/previsions/resultats.asp>

Projections d'effectifs en lien avec les Grands Projets

- GP «Les Cherpines» - Communes de Confignon et Plan-les-Ouates. Genève : SRED (2011).
<http://www.ge.ch/recherche-education/doc/recherches-activites/ploc/cherpines.pdf>
- GP «Les Cherpines» - Communes de Confignon et Plan-les-Ouates, mise à jour selon hypothèses «bonus aménagement». Genève : SRED (2012).
<http://www.ge.ch/recherche-education/doc/recherches-activites/ploc/cherpines-2012.pdf>
- GP «Bernex», commune de Bernex. Genève : SRED (2012).
<http://www.ge.ch/recherche-education/doc/recherches-activites/ploc/gp-bernex-2012.pdf>
- GP «Les Grands Esserts», commune de Veyrier. Genève : SRED (2013).
<http://www.ge.ch/recherche-education/doc/recherches-activites/ploc/gp-veyrier.pdf>
- GP «Grand-Saconnex», commune du Grand-Saconnex. Genève : SRED (2013).
<http://www.ge.ch/recherche-education/doc/recherches-activites/ploc/gp-grand-saconnex.pdf>
- GP «Vernier-Meyrin-Aéroport» et GP «Châtelaine», communes de Genève, Meyrin et Vernier. Genève : SRED (2013).
<http://www.ge.ch/recherche-education/doc/recherches-activites/ploc/chatelaine2013.pdf>
- GP «Praille-Acacias-Vernets», communes de Genève, Carouge et Lancy. Genève : SRED (2013).
<http://www.ge.ch/recherche-education/doc/recherches-activites/ploc/rapport-pav-2013.pdf>

Notes d'information du SRED

- No 18, «Prévisions d'effectifs d'élèves : analyse rétrospective des exercices prévisionnels», février 2005.
<http://www.ge.ch/recherche-education/doc/publications/notesinfo/notes-sred-18.pdf>
- No 50, «Prévisions cantonales d'effectifs d'élèves de l'enseignement public ; prévisions à court terme et scénarios à moyen-long terme», juillet 2012.
<http://www.ge.ch/recherche-education/doc/publications/notesinfo/notes-sred-50.pdf>
- No 64, «Prévisions cantonales d'effectifs d'élèves de l'enseignement public pour la période 2014-2017.», juin 2014.
<http://www.ge.ch/recherche-education/doc/publications/notesinfo/notes-sred-64.pdf>