

Prévisions localisées d'effectifs d'élèves de l'enseignement primaire Période 2018 - 2021



Commune de
Versoix

Genève - SRED, 2018 - Document 18.038

Les hypothèses retenues dans ce document ont été élaborées à partir d'un projet du SRED discuté et amendé par le groupe de travail lors de la séance du 29 mai 2018.

Composition du groupe de travail

Commune de Versoix

Mme Ornella Enhas conseillère administrative

M. Christophe Kobler chef du service de l'aménagement et de l'urbanisme

Mme Stefania Desiderio cheffe du service social, jeunesse

Service d'urbanisme de la Ville de Genève

Mme Florence Lambelet Chéron géographe-urbaniste

Département de l'instruction publique, de la formation et de la jeunesse

Direction générale de l'enseignement obligatoire

Mme Martine Toffel adjointe du directeur du service Organisation et planification

M. Robert Dupertuis directeur de l'établissement Lachenal / Céligny / Collex-Bossy

Mme Emmanuelle Ottet directrice de l'établissement Bon-Séjour / Ami-Argand / Montfleury

Service de la recherche en éducation (SRED)

M. Yousef Hrizi collaborateur scientifique

M. Bernard Engel collaborateur scientifique

Source des données

- Fichiers extraits de la base de données de l'Office cantonal de la population et des migrations (OCPM) pour les enfants de 0-4 ans.
- Données du DT concernant les projets de logements recensés par année de mise à disposition probable pour les dix prochaines années, traités selon une méthodologie Ville de Genève, en collaboration avec les spécialistes communaux.
- Données de l'Office cantonal de la statistique (OCSTAT) concernant les nouvelles constructions de logements réalisées annuellement.
- Fichiers du Service de la recherche en éducation (SRED) élaborés à partir d'extractions annuelles de la base de données scolaires de la Direction de l'organisation et de la sécurité de l'information (DOSI) du DIP.

Crédits

La présente étude a été élaborée en collaboration étroite avec la commune de Versoix (élus, cadres et techniciens) et la direction de l'enseignement obligatoire (direction générale, directeurs d'établissement), en partenariat avec le Service d'urbanisme de la Ville de Genève, grâce à une méthodologie développée par le Service de la recherche en éducation (SRED) du Département de l'instruction publique, de la formation et de la jeunesse (DIP). Cette étude s'inscrit dans le cadre plus large d'une planification scolaire des besoins de l'enseignement primaire au niveau de l'ensemble des communes de l'agglomération, projet mis sur pied avec la collaboration de l'Association des communes genevoises (2001). Données sources de base ; enfants préscolaires : Office cantonal de la population et des migrations (OCPM) ; élèves : nBDS (DIP) ; logements : commune de Versoix et DT. Voir également le site web : <http://www.ge.ch/recherche-education/previsions/prevision-effectifs-eleves-ep.asp>.

Contacts

Méthodologie, traitement des données et publication : alexandre.jaunin@etat.ge.ch / Tél. 022 546 71 49
bernard.engel@etat.ge.ch / Tél. 022 546 71 08
youssef.hrizi@etat.ge.ch / Tél. 022 546 71 32

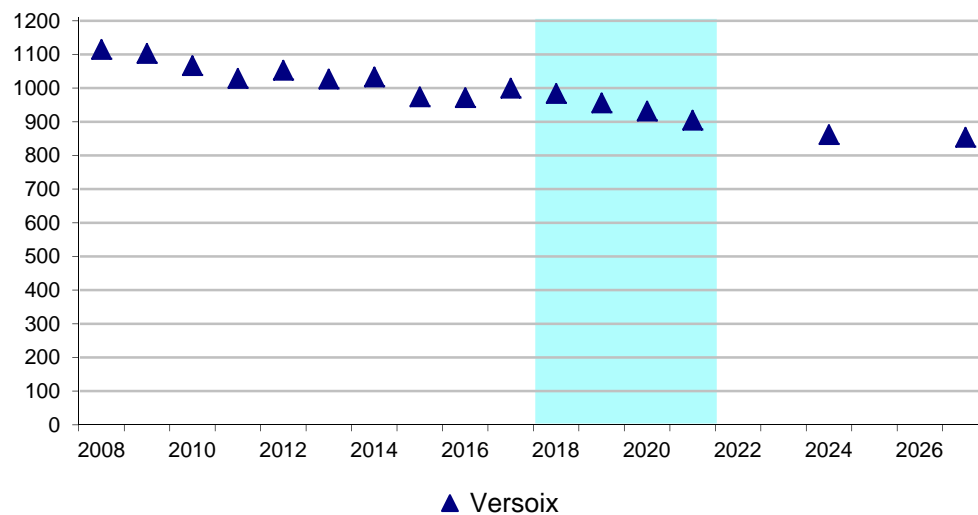
Traitement des informations sur les projets de logements : florence.lambelet@ville-ge.ch / Tél. 022 418 60 40

Commune de Versoix

STRATEGIE COMMUNALE

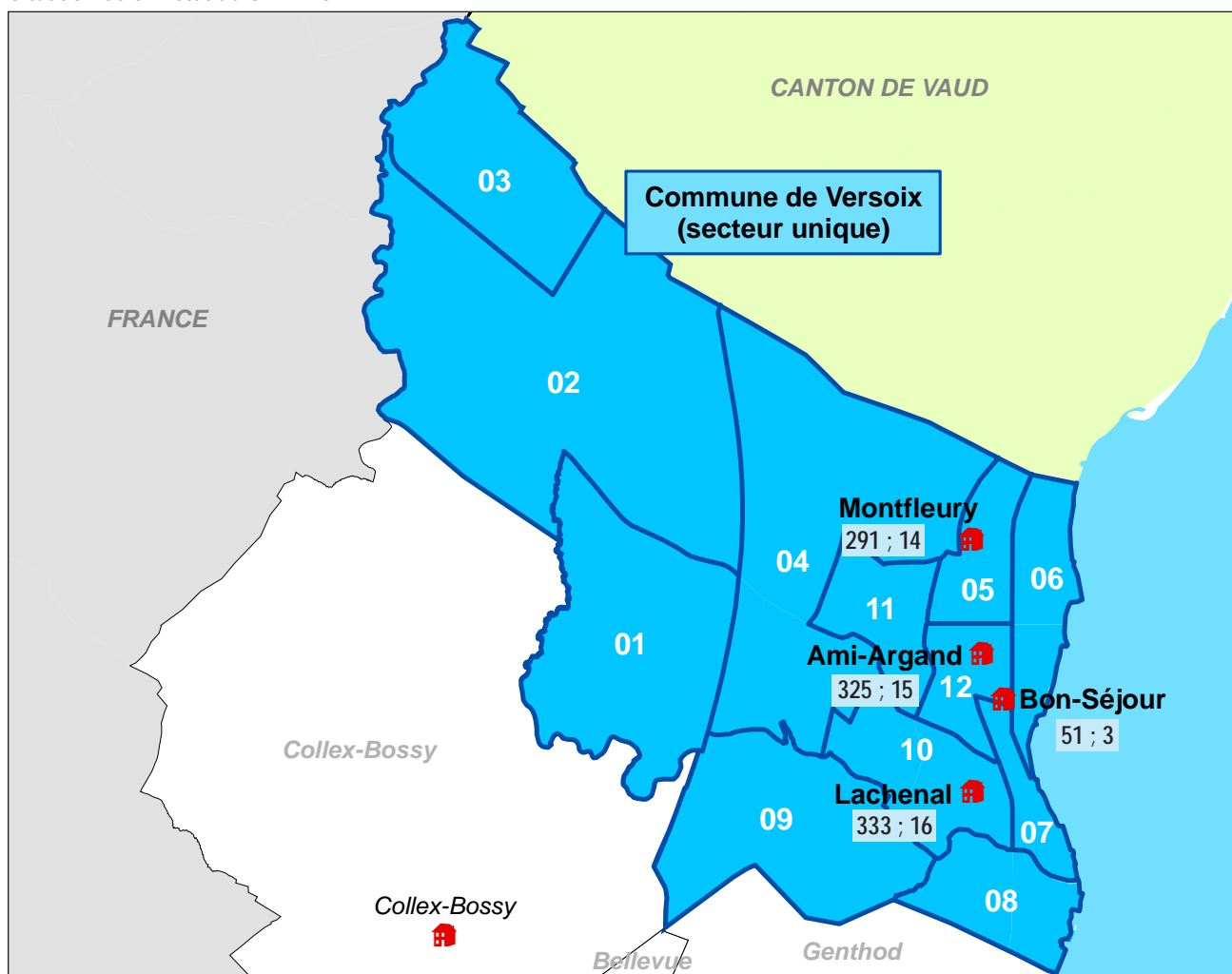


Effectifs d'élèves - Primaire 1 à Primaire 8



Écoles

Situation selon l'état au 31.12.2017



Légende :

 = École primaire

20 ; 1 = Nombre total d'élèves 1P-8P ; Nombre de classes 1P-8P

01 = Sous-secteur de domicile GIREC

Afin de bénéficier d'un volume de données suffisant pour appliquer des hypothèses prévisionnelles de manière solide, les prévisions sont réalisées pour des ensembles d'écoles, regroupées en secteurs « de prévision ». Ce découpage communal est constitué par regroupement de sous-secteurs GIREC (groupe interdépartemental de représentation cartographique) de domicile des enfants (475 pour l'ensemble du canton) avec les écoles correspondantes. Il est déterminé en fonction de considérations urbanistiques - profils de quartier, voies de communication, projets de construction de logements, etc. - et de préoccupations scolaires - zones de recrutement des écoles (carte scolaire).

Périmètre de l'étude

Pour chaque secteur concerné (commune ou partie de commune, voir ci-dessus), les données présentées dans ce document concernent :

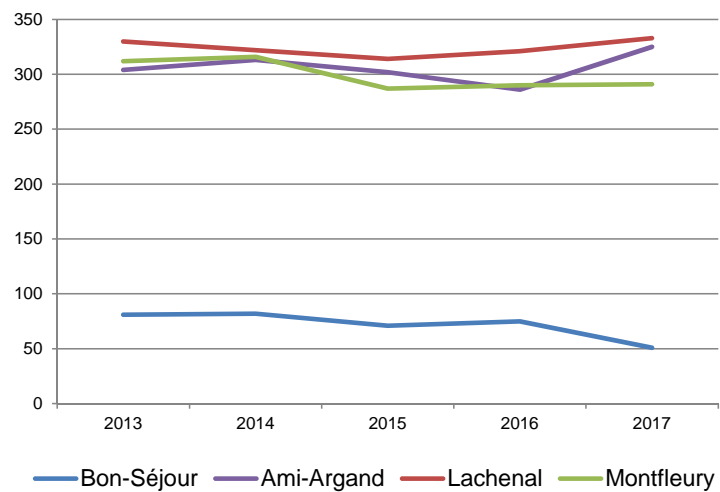
- les enfants de 0 à 4 ans : préscolarité de 0-3 ans et enfants de 4 ans scolarisés (taux de scolarisation public à 4 ans ; source : base de données OCPM et nBDS)
- les élèves de l'enseignement primaire régulier public, soit les degrés 1^{ère} primaire à 8^{ème} primaire (dits «1P à 8P»), à l'exclusion des élèves de l'enseignement spécialisé ; source : nBDS.

Écoles

Évolution des effectifs

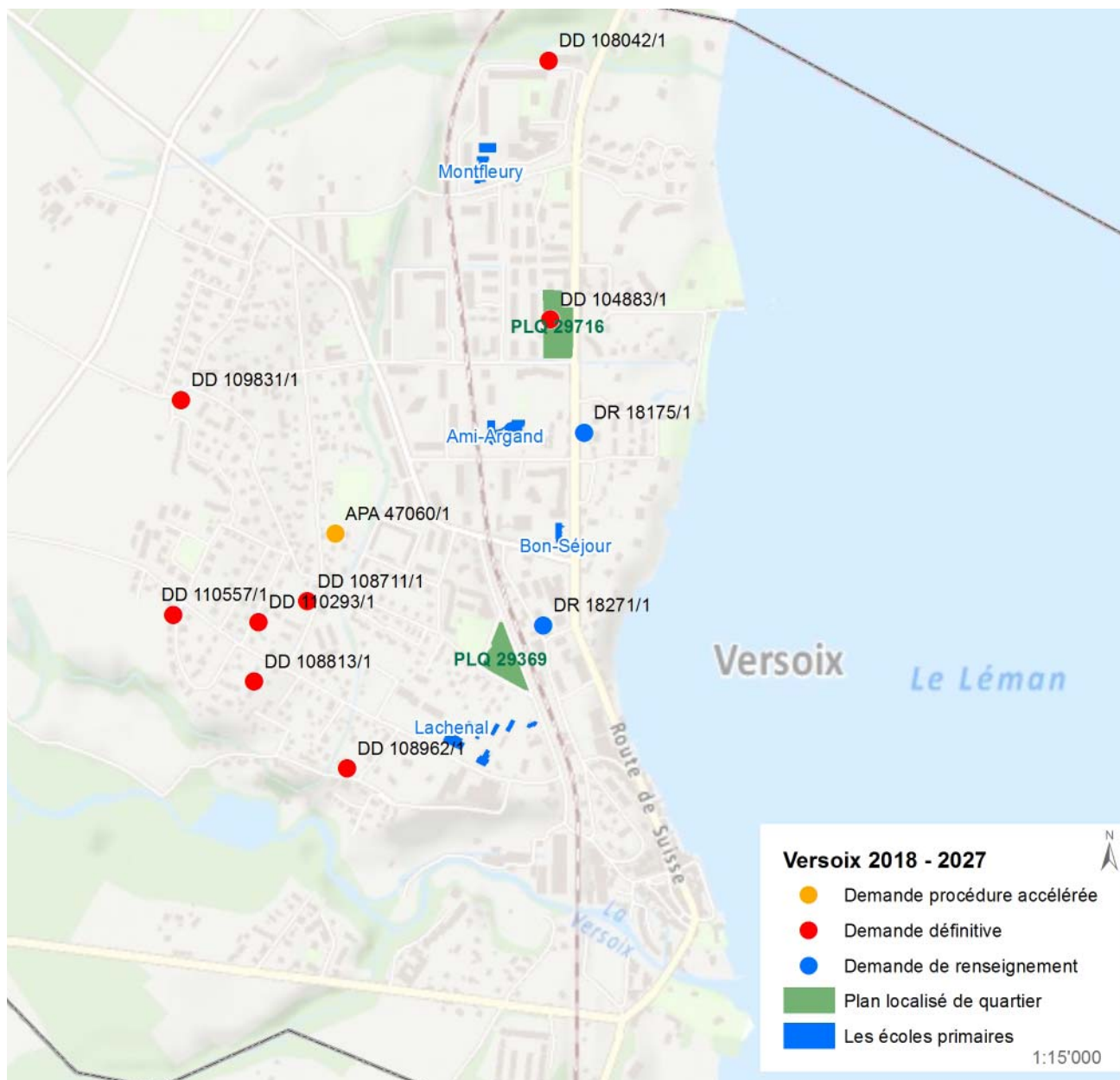
Versoix

	2013	2014	2015	2016	2017
Bon-Séjour	81	82	71	75	51
Ami-Argand	304	313	302	286	325
Lachenal	330	322	314	321	333
Montfleury	312	316	287	290	291



Projets de logements

Logements de 4 pièces et plus



Départs vers de nouveaux logements : précisions et mise en garde

Pour un secteur de prévision donné, le paramètre des « départs vers de nouveaux logements » tient compte de deux facteurs : les projets de logements recensés dans le reste du canton d'une part, et l'historique des départs vers de nouveaux logements réellement observés dans ce secteur d'autre part. Du fait du nombre inhabituellement élevé de projets de nouveaux logements recensés, le paramètre des « départs vers de nouveaux logements » a pris, pour certains secteurs, une importance inédite dans la prévision.

Or, l'expérience nous a montré que très souvent, les projets immobiliers connaissent des évolutions dans leur programmation. Ils sont retardés, ou répartis sur plusieurs années, ou encore redimensionnés. Ainsi, il s'agit de considérer les « départs vers de nouveaux logements » avec prudence, tout particulièrement au-delà de quatre années de prévision, car il est très possible que les projets sur lesquels ils se fondent soient modifiés dans les années à venir.

	2018	2019	2020	2021	2022	2023	2024	2025	2026	2027
Projets de logements										
Ensemble des communes parties prenantes	1'673	2'117	3'036	4'825	3'007	4'227	3'390	3'425	1'806	3'477

Projets de logements

Logements de 4 pièces et plus selon la catégorie

Numéro	Procédure	Adresse	Type de loyer	Mise à dispo.	Nb de log.
APA 47'060/1	construction d'une villa individuelle avec garage et piscine	avenue Louis-Yung	villa	2018	1
DD 104'883/1 PLQ 29'716/-	immeuble de logements locatifs et PPE- parking souterrain- panneaux solaires- sondes PAC- containers de récupération	Pré-Colomb, route de Suisse 90 log. au total	18 HM / 20 libre	2018	38
DD 107'357/1	construction de six villas HPE (43.8%) mitoyennes - installation de panneaux solaires	23,23A,25,25A,27,27A, ch. Maurice-Ravel	villa	2018	6
DD 106'816/1	construction d'un immeuble PPE de neuf logements, parking souterrain et locaux annexes, panneaux solaires	2A, 2B, chemin Franconis	PPE	2019	9
DD 108'813/1	agrandissement et transformation d'une villa familiale en six appartements HPE	75, route de Saint-Loup	libre	2019	6
DD 108'962/1	construction de six logements en habitat groupé (taux 44 % HPE) -	8-8 A-8 B, chemin de Villars	villa	2019	6
DD 109'831/1	construction de deux habitats groupés - parking souterrain - abattage d'arbres -	77-79, chemin Louis-Dégallier	villa	2019	10
DD 110'293/1	construction de quatre villas contigües	4, 4A, 4B, 4C chemin Girod-de-l'Ain	villa	2019	4
DD 110'557/1	construction de quatre appartements en habitat groupé, taux 47,7% THPE, parking souterrain, panneaux photovoltaïques, sondes géothermiques.	23-23A, chemin des Lombardes	libre	2019	4
DD 108'042/1	projet de surélévation de onze immeubles - isolation périphérique des pignons - création de trente-trois appartements	18, 20, 22, 24, 26, 28, 30, 32, 34, 36, 38, Grand-Montfleury	libre	2020	22
DD 108'711/1	construction de 6 villas contigües avec couverts à voitures et panneaux solaires - abattage d'arbres	9, chemin de Dessous-Saint-Loup	villa	2020	6
DR 18'271 PLQ en cours	construction de 4 immeubles de logements	chemin du Val-de-Travers	libre	2023	70
DR 18'175/1	construction de quatre immeubles de logements et locaux commerciaux - garage souterrain	route de Suisse Les Buissonnets	PPE	2025	28
Hypothèse 5 villas par an à partir de 2021			villa	2021- 2027	35
TOTAL					245
PLQ 29'369				<i>pour mémoire</i>	
DD 107'449/1	<i>surélévation d'un immeuble</i>	<i>10-10 A, chemin Jean-Baptiste-Vandelle</i>	<i>PPE</i>	<i>pour mémoire</i>	<i>12 (-4)</i>
PLQ en cours		<i>PLQ Jean. Querret</i>		<i>pour mémoire</i>	<i>80</i>

Abréviations :

APA : Autorisation procédure accélérée

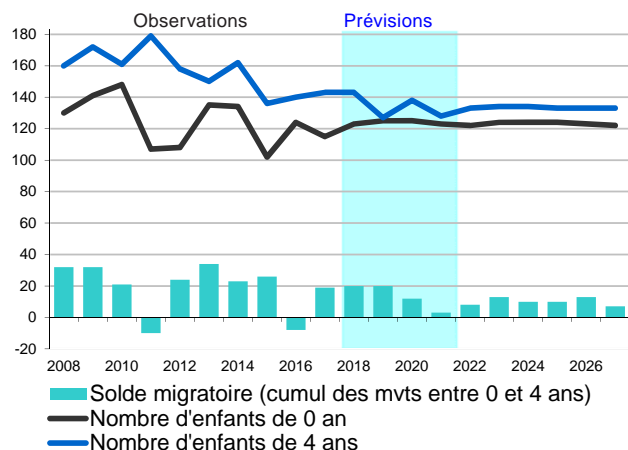
DD : Demande définitive

DR : Demande de renseignement

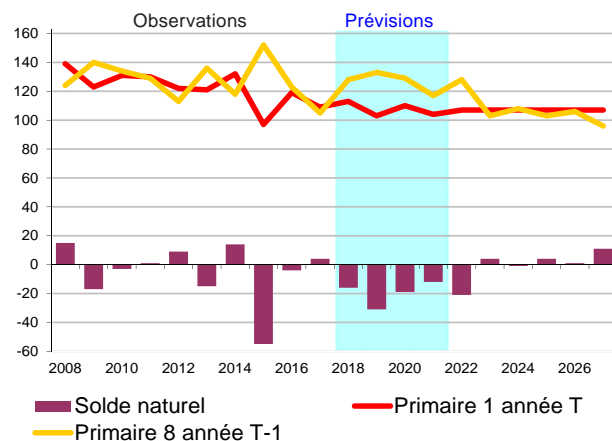
PLQ : Plan localisé de quartier

Versoix

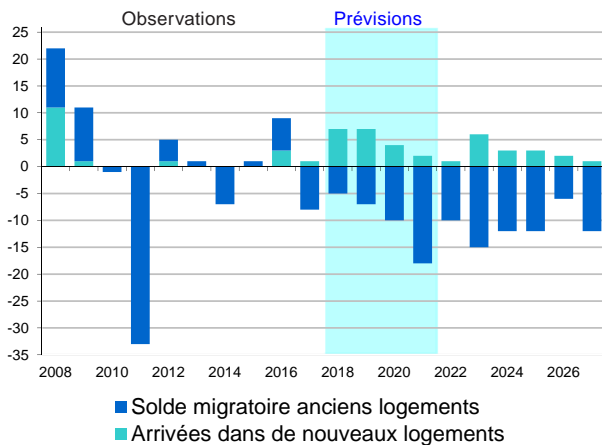
Gr. 1.1 - Enfants de 0 et de 4 ans



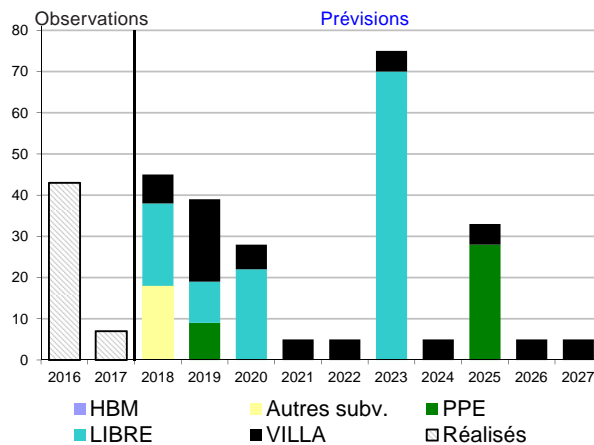
Gr. 1.2 - Solde naturel - Arrivées 1P moins départs 8P



Gr. 1.3 - Soldes migratoires - Élèves 1P à 8P



Gr. 1.4 - Nombre de nouveaux logements



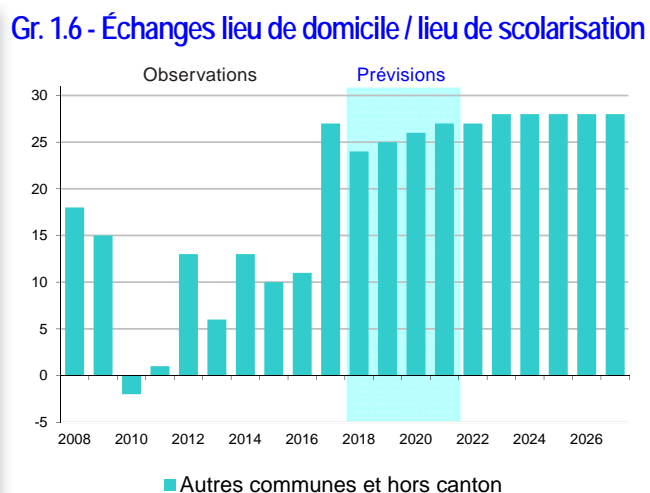
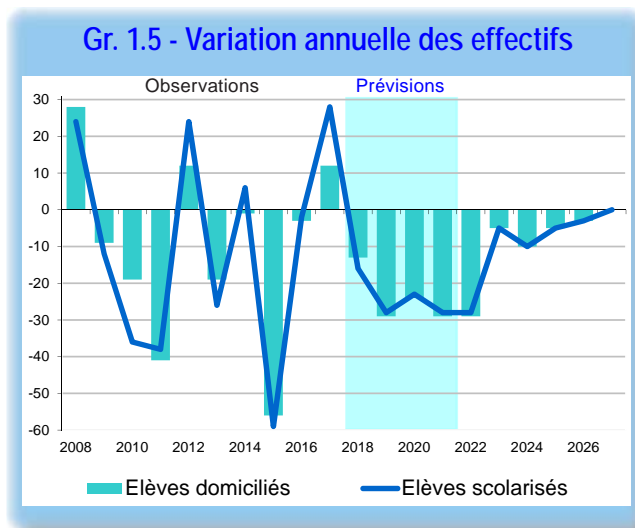
Taux d'emménagement
(voir tableau dernière page)

Tab. 1.1 - Élèves 1P à 8P domiciliés

	Observations				Prévisions					
	2014	2015	2016	2017	2018	2019	2020	2021	2024	2027
SOLDE MIGRATOIRE (1)	-7	1	9	-7	2	0	-6	-16	-9	-11
- solde migratoire extérieur canton	5	8	8	-12	2	2	2	2	2	2
- solde migratoire interne au canton	-8	-1	2	7	-1	-1	-1	-1	-1	-1
- départs vers de nouveaux logements	-4	-6	-4	-3	-6	-8	-11	-19	-13	-13
- arrivées dans de nouveaux logements	0	0	3	1	7	7	4	2	3	1
AUTRES MOUVEMENTS (spéc. & privé) (2)	-8	-2	-8	15	1	1	1	0	0	0
SOLDE NATUREL (+ prim.1 - prim.8) (3)	14	-55	-4	4	-16	-31	-19	-12	-1	11
VARIATION ANNUELLE (4)=(1)+(2)+(3)	-1	-56	-3	12	-13	-30	-24	-28	-10	0

Voir clés de lecture en dernière page.

Versoix



Tab. 1.2 - Prévision d'effectifs d'élèves 1P à 8P

	Observations				Prévisions					
	2014	2015	2016	2017	2018	2019	2020	2021	2024	2027
Nombre d'élèves domiciliés (1)	1'020	964	961	973	960	930	906	878	834	826
Variation annuelle		-56	-3	12	-13	-30	-24	-28		
Scolarisés moins domiciliés (2)	13	10	11	27	24	25	26	27	28	28
Nombre d'élèves scolarisés (3) = (1) + (2)	1'033	974	972	1'000	984	956	932	905	862	854
Variation annuelle		-59	-2	28	-16	-28	-24	-27		
Ecart / 2017	33	-26	-28		-16	-44	-68	-95	-138	-146

Tab. 1.3 - Besoin « théorique » de classes

Traduction des effectifs d'élèves 1P-8P en nombre de classes	Observations	Prévisions : variation annuelle			
	2017	2018	2019	2020	2021
Versoix - élèves	1'000	-16	-28	-24	-27
Versoix - classes	48	-0.8	-1.4	-1.2	-1.4

Besoin « théorique » de classes supplémentaires *

* Le nombre de classes « théoriques » est une simple traduction des effectifs d'élèves sur la base de vingt élèves par classe. L'augmentation ou la diminution du nombre d'élèves pouvant être réparties entre les différents degrés et écoles, le nombre de classes du secteur peut rester inchangé malgré une variation d'effectifs.

Tab. 1.4 - Informations complémentaires

Réserves de classes	0				
Projets d'aménagements		Nouvelles classes prévues			
		2018	2019	2020	2021

Versoix

Échanges d'élèves entre le lieu de domicile et l'école de scolarisation

Tab. 1.5 - Élèves qui **habitent le secteur** selon l'école où ils sont scolarisés

(1) Domiciliés à Versoix et scolarisés à :	2014	2015	2016	2017	2018	2019	2020	2021	2024	2027
Même secteur	993	942	938	947	936	907	884	856	813	805
Scol. Genthod	10	9	7	6	8	8	7	7	7	7
Scol. Prégny-Chambésy	3	4	4	4	4	4	3	3	3	3
Scol. Collex-Bossy	3	3	5	4	4	4	3	3	3	3
Scol. Bellevue	1	3	2	2	2	2	2	2	2	2
Scol. GE 7 - Bouchet/Moillebeau	1	0	0	3	1	1	1	1	1	1
Scol. Lancy 1 - Petit-Lancy	1	1	1	1	1	1	1	1	1	1
Scol. Thônex 1 - Nord	0	0	1	1	0	0	0	0	0	0
Autres secteurs	8	2	3	5	4	4	4	4	4	4
TOTAL DOMICILIÉS	1'020	964	961	973	960	930	906	878	834	826

Tab. 1.6 - Élèves qui sont **scolarisés dans le secteur** selon leur lieu de domicile

(2) Scolarisés à Versoix et domiciliés à :	2014	2015	2016	2017	2018	2019	2020	2021	2024	2027
Même secteur	993	942	938	947	936	907	884	856	813	805
Genthod	1	2	2	4	4	4	4	4	4	4
Pregny - Chambésy	0	0	0	2	2	2	2	2	2	2
Collex-Bossy	0	0	1	3	3	3	3	3	3	3
Bellevue	0	0	0	4	4	4	4	4	4	4
Ville GE 7 - Bouchet/Moillebeau	1	2	1	1	1	1	1	1	1	1
Lancy 1 - Petit-Lancy	0	0	0	0	0	0	0	0	0	0
Thônex 1 - Nord	1	0	0	0	0	0	0	0	0	1
Autres secteurs *	7	4	6	10	7	7	7	7	7	7
Hors canton	30	24	24	29	27	27	27	27	27	27
TOTAL SCOLARISÉS 1P-8P	1'033	974	972	1'000	984	956	932	905	862	854

* 2017 : 10 «Autres secteurs» dont 2 «autres secteurs VGE», 2 «Carouge 1 Val d'Arve», 2 «Onex 1 Nord», 2 «Vernier 1 Village»

Tab. 1.7 - **Bilan des échanges** : élèves scolarisés moins élèves domiciliés

(3) = + (2) - (1)	2014	2015	2016	2017	2018	2019	2020	2021	2024	2027
SCOLARISÉS moins DOMICILIÉS	13	10	11	27	24	25	26	27	28	28
- autres communes	-17	-14	-13	-2	-3	-2	-1	0	1	1
- hors canton	30	24	24	29	27	27	27	27	27	27

Note

Bilan négatif : le secteur exporte plus d'élèves qu'il n'en accueille dans ses propres écoles.

Bilan positif : le secteur accueille dans ses écoles plus d'élèves qu'il n'en scolarise dans d'autres secteurs ou communes.

Versoix

Évolution des différences de scolarisation public / privé

Pour l'ensemble des élèves de l'enseignement primaire **domiciliés dans la commune**

	2008	2009	2010	2011	2012	2013	2014	2015	2016	2017
Nombre d'élèves du primaire (1P-8P)										
Enseignement public	1'097	1'088	1'069	1'028	1'040	1'021	1'020	964	961	973
Enseignement privé	261	260	246	215	231	227	265	250	243	256
Ratio privé / total (public + privé)										
Versoix	19%	19%	19%	17%	18%	18%	21%	21%	20%	21%
Moyenne cantonale*	13%	13%	13%	13%	14%	14%	14%	14%	13%	13%

* Ne sont pris en compte que les élèves domiciliés sur le territoire cantonal.

Commune de Versoix

CLÉS DE LECTURE

SOLDE MIGRATOIRE

= + ARRIVÉES en 2P-8P (année T)

- DÉPARTS de 1P-7P (à l'issue de T-1)

Déménagements / emménagements de familles en relation avec d'autres cantons et l'étranger, et au sein du canton entre secteurs (quartiers) et communes (tab. 1).

Hypothèses pour l'avenir :

-> migrations avec l'extérieur du canton et internes au canton (parc de logements anciens) :

- tendance récente (moyenne 4 dernières années) : en l'absence d'éléments spécifiques, assure la cohérence d'ensemble au niveau cantonal ;

-> départs d'anciens logts vers de nouveaux logts (d'autres quartiers et communes) :

- tendance récente compte tenu des projets de constructions envisagés dans les autres communes du canton ;

-> arrivées dans de nouveaux logements

= nombre de logements futurs estimés (graph 4)

X taux d'emménagement.

IMPACT DES NOUVELLES CONSTRUCTIONS

Nombre d'arrivées pour 100 nouveaux logements ⁽¹⁾
dit « Taux d'emménagement »

Catégories de logements	Enfants de		Élèves de	
	0 an	1-3 ans	1P	2P-8P
HBM	9	31	7	33
Autres subventionnés (HM, HLM...)	11	30	6	28
Loyer libre / PPE	5	14	2	9
Villa	9	26	7	22
Divers sans distinction ⁽²⁾	8	22	4	19
Moyenne pondérée	7	21	4	17

(1) logements de 4 pièces et plus genevois (deux chambres au moins)

(2) catégorie non connue pour la prévision : moyenne «Autres subventionnés» et «Loyer libre / PPE»

Estimation basée sur l'analyse de l'occupation des logements construits de 2008 à 2012 (SRED - 2013)

Apports en moyenne cantonale, cumul des arrivées l'année T de mise à disposition des logements et l'année suivante (T+1), à l'exclusion de « 0 an » (année T seule). Les logements sont pleinement occupés dans les deux ans qui suivent leur mise à disposition. Au-delà, les seuls apports sont dus à la natalité.

- Les apports d'élèves dépendent de la catégorie de logements.
- Pour cent nouveaux logements, on compte en moyenne un apport de :
 - 21 élèves de l'enseignement primaire public régulier ;
 - 21 enfants de 1-3 ans ;
 - 7 enfants de 0 an l'année de mise à disposition, et jusqu'à six naissances supplémentaires pour chacune des années qui suivent. Cet apport annuel perdure au moins durant quatre ans.
- 1'000 nouveaux logements correspondent à un besoin théorique d'environ 12 nouvelles classes.

SCOLARISÉS moins DOMICILIÉS

Bilan entre secteurs, du point de vue des échanges entre lieu de domicile et école de scolarisation (tab. x.2, x.5, x.6, x.7) : un bilan négatif signifie que les élèves domiciliés dans le secteur considéré sont plus nombreux à se scolariser dans des écoles d'autres secteurs que ceux qui sont accueillis dans ces mêmes écoles, alors qu'ils sont domiciliés en dehors du secteur ; et inversement lorsque le bilan est positif.

Hypothèses pour l'avenir :

- compte tenu de l'évolution des bassins de recrutement des écoles, et notamment de la politique de gestion intercommunale des échanges d'élèves.

SOLDE NATUREL

= + ARRIVÉES en 1P (année T)

- DÉPARTS de 8P (à l'issue de T-1)

Différence entre le nombre d'arrivées en 1ère prim. et le nombre de départs de 8ème prim. vers le Cycle d'orientation.

Hypothèses pour l'avenir :

- découlent des hypothèses de naissances et de migrations déterminées pour les enfants préscolaires et les élèves. Pour les quatre prochaines années, les arrivées de 1ère prim. sont estimées sur la base :
 - du nombre de naissances enregistrées ;
 - des évolutions migratoires ;
 - du taux de scolarisation public à 4 ans.
 Pour les six années qui suivent, s'y ajoute une projection des naissances, prenant en compte les projets de nouvelles constructions.

AUTRES MOUVEMENTS

Échanges avec l'enseignement privé et l'enseignement spécialisé.

Hypothèses pour l'avenir :

- tendance récente (moyenne 4 dernières années).

PRÉCAUTIONS DE LECTURE

Pour les années futures, les arrondis sur les algorithmes de calcul peuvent entraîner des écarts de 1 à 2 unités.

MÉTHODOLOGIE

La méthodologie utilisée s'inspire de la méthode de prévision cantonale dite « des flux », méthode adaptée pour prendre en compte les contraintes liées à un traitement local.

- Les prévisions s'appuient sur une étude de l'évolution récente des paramètres qui influencent la composition des cohortes d'enfants depuis la naissance jusqu'à la sortie du primaire et des perspectives d'avenir envisagées (cf. clés de lecture).
- La qualité des prévisions dépend des hypothèses choisies pour chacun de ces paramètres. Elles peuvent être considérées comme « crédibles » sur un terme de 4 ans ; au-delà il s'agit de la poursuite des tendances observées « toutes choses égales par ailleurs » au moment où elles sont réalisées.
- Ces hypothèses doivent être périodiquement révisées pour tenir compte des nouvelles tendances émergentes et de leur impact sur l'évolution des effectifs d'élèves.
- Ces études sont réalisées en partenariat étroit avec les communes et la direction de l'enseignement obligatoire qui mettent à disposition leurs connaissances fines du terrain, connaissances nécessaires à la formulation des hypothèses prévisionnelles les plus pertinentes.

Aire d'attraction des écoles primaires 2018



N 1:11'000

