

Prévisions localisées d'effectifs  
d'élèves de l'enseignement primaire  
Période 2018 - 2021



Commune  
de **Confignon**

Genève - SRED, 2018 - Document 18.022

Les hypothèses retenues dans ce document ont été élaborées à partir d'un projet du SRED discuté et amendé par le groupe de travail lors de la séance du 14 mai 2018.

## Composition du groupe de travail

### Commune de Confignon

**M. Mario Rodriguez** secrétaire général adjoint, responsable pôle aménagement

**Mme Elena Giario** secrétaire générale adjointe, responsable pôle social

### Service d'urbanisme de la Ville de Genève

**Mme Florence Lambelet Chéron** géographe-urbaniste

### Département de l'instruction publique, de la formation et de la jeunesse

Direction générale de l'enseignement obligatoire

**Mme Martine Toffel** adjointe du directeur du service Organisation et planification

**M. Pascal Durouvenoz Gans de St Pré** directeur de l'établissement Cressy / Confignon

Service de la recherche en éducation (SRED)

**M. Alexandre Jaunin** collaborateur scientifique

**M. Bernard Engel** collaborateur scientifique

## Source des données

- Fichiers extraits de la base de données de l'Office cantonal de la population et des migrations (OCPM) pour les enfants de 0-4 ans.
- Données du DT concernant les projets de logements recensés par année de mise à disposition probable pour les dix prochaines années, traités selon une méthodologie Ville de Genève, en collaboration avec les spécialistes communaux.
- Données de l'Office cantonal de la statistique (OCSTAT) concernant les nouvelles constructions de logements réalisées annuellement.
- Fichiers du Service de la recherche en éducation (SRED) élaborés à partir d'extractions annuelles de la base de données scolaires de la Direction de l'organisation et de la sécurité de l'information (DOSI) du DIP.

## Crédits

La présente étude a été élaborée en collaboration étroite avec la commune de Confignon (élus, cadres et techniciens) et la direction de l'enseignement obligatoire (direction générale, directeurs d'établissement), en partenariat avec le Service d'urbanisme de la Ville de Genève, grâce à une méthodologie développée par le Service de la recherche en éducation (SRED) du Département de l'instruction publique, de la formation et de la jeunesse (DIP). Cette étude s'inscrit dans le cadre plus large d'une planification scolaire des besoins de l'enseignement primaire au niveau de l'ensemble des communes de l'agglomération, projet mis sur pied avec la collaboration de l'Association des communes genevoises (2001). Données sources de base ; enfants préscolaires : Office cantonal de la population et des migrations (OCPM) ; élèves : nBDS (DIP) ; logements : commune de Confignon et DT. Voir également le site web : <http://www.ge.ch/recherche-education/previsions/prevision-effectifs-eleves-ep.asp>.

## Contacts

Méthodologie, traitement des données et publication : [alexandre.jaunin@etat.ge.ch](mailto:alexandre.jaunin@etat.ge.ch) / Tél. 022 546 71 49

[bernard.engel@etat.ge.ch](mailto:bernard.engel@etat.ge.ch) / Tél. 022 546 71 08

[youssef.hrizi@etat.ge.ch](mailto:youssef.hrizi@etat.ge.ch) / Tél. 022 546 71 32

Traitement des informations sur les projets de logements : [florence.lambelet@ville-ge.ch](mailto:florence.lambelet@ville-ge.ch) / Tél. 022 418 60 40

# Commune de Confignon

## STRATEGIE COMMUNALE

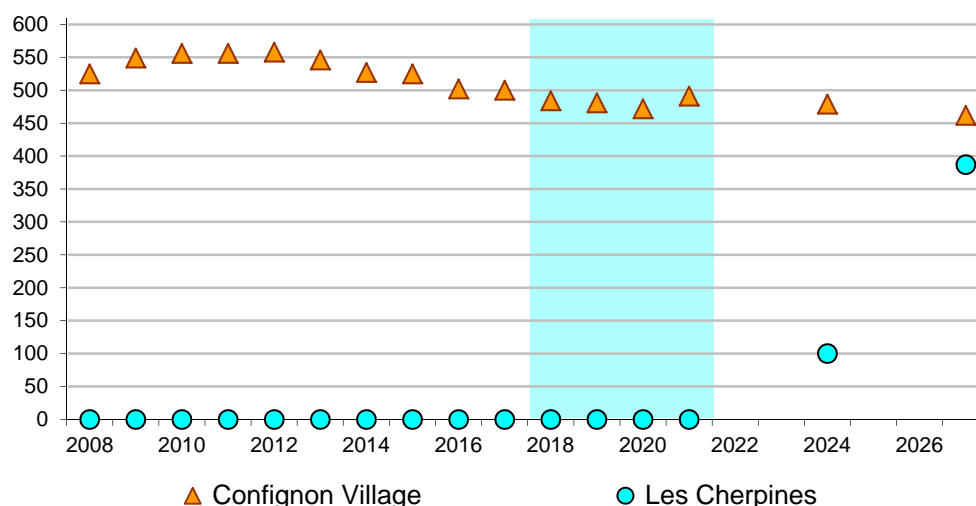
**N**ouveauté majeure depuis le dernier exercice de planification scolaire : la densification décidée dans le futur quartier des Cherpines. Cela nous permet d'affirmer que le parc immobilier de la commune va, à peu de choses près, doubler d'ici 20 ans. Dans ce périmètre, il est d'ailleurs prévu un équipement scolaire d'envergure, ainsi que des synergies avec la commune de Plan-les-Ouates.

En revanche à l'heure actuelle Confignon vit plutôt une tendance à la baisse des effectifs, qui se confirme, avec la fermeture d'une classe à Cressy pour l'année scolaire 2018-2019. Ce quartier, habité depuis une quinzaine d'années, voit en effet les enfants grandir, mais n'a pas encore vécu un renouveau de population.

Le développement de Bernex Est viendra rajeunir la population du secteur, des collaborations étant éventuellement à envisager avec la commune voisine afin d'accueillir de petits Bernésiens lors des pics d'effectifs.

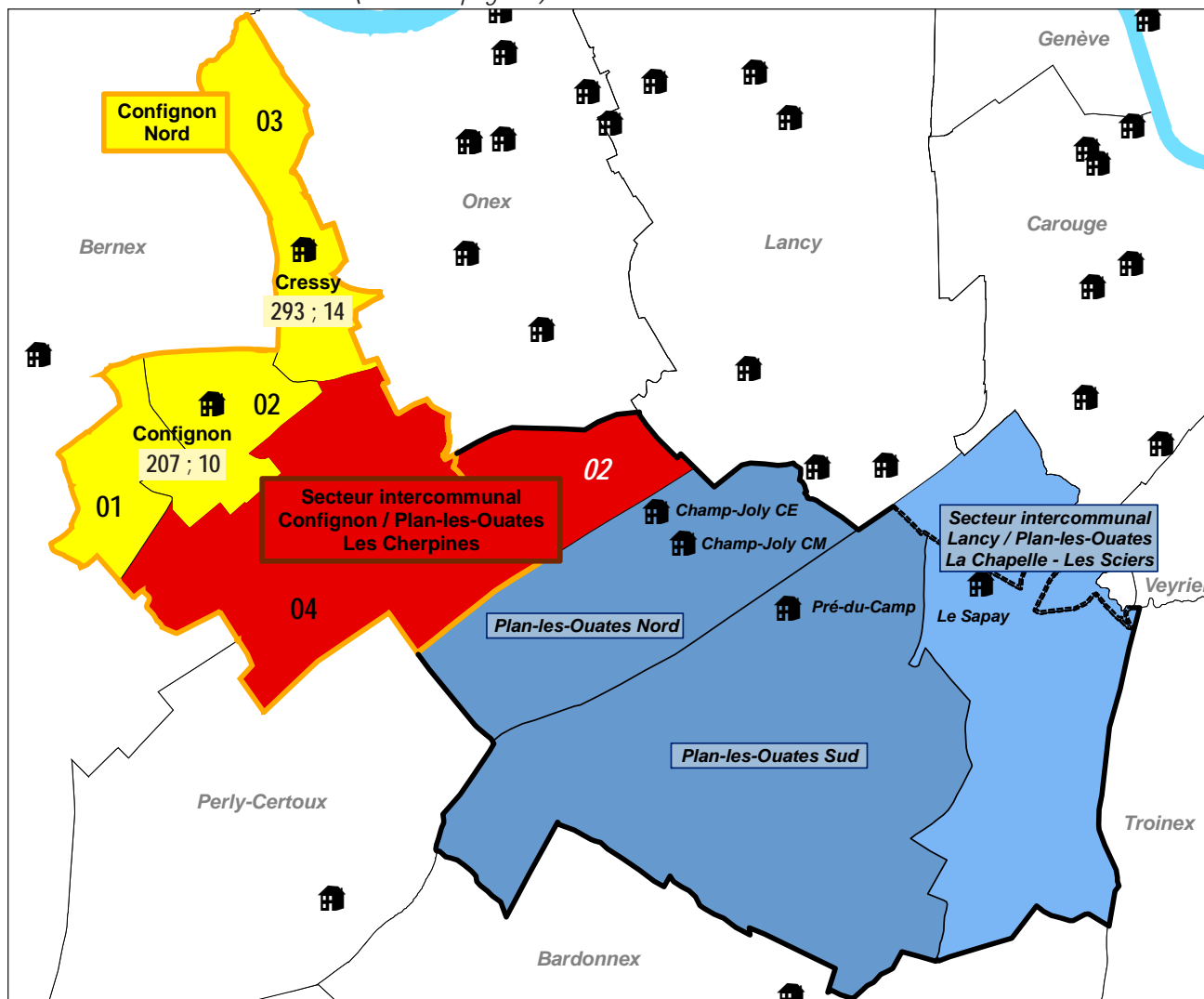


### Effectifs d'élèves - Primaire 1 à Primaire 8



## Écoles

Situation selon l'état au 31.12.2017 (voir aussi page 14)



Légende :

= École primaire

20 ; 1 = Nombre total d'élèves 1P-8P ; Nombre de classes 1P-8P

01 = Sous-secteur de domicile GIREC

Afin de bénéficier d'un volume de données suffisant pour appliquer des hypothèses prévisionnelles de manière solide, les prévisions sont réalisées pour des ensembles d'écoles, regroupées en secteurs « de prévision ». Ce découpage communal est constitué par regroupement de sous-secteurs GIREC (groupe interdépartemental de représentation cartographique) de domicile des enfants (475 pour l'ensemble du canton) avec les écoles correspondantes. Il est déterminé en fonction de considérations urbanistiques - profils de quartier, voies de communication, projets de construction de logements, etc. - et de préoccupations scolaires - zones de recrutement des écoles (carte scolaire).

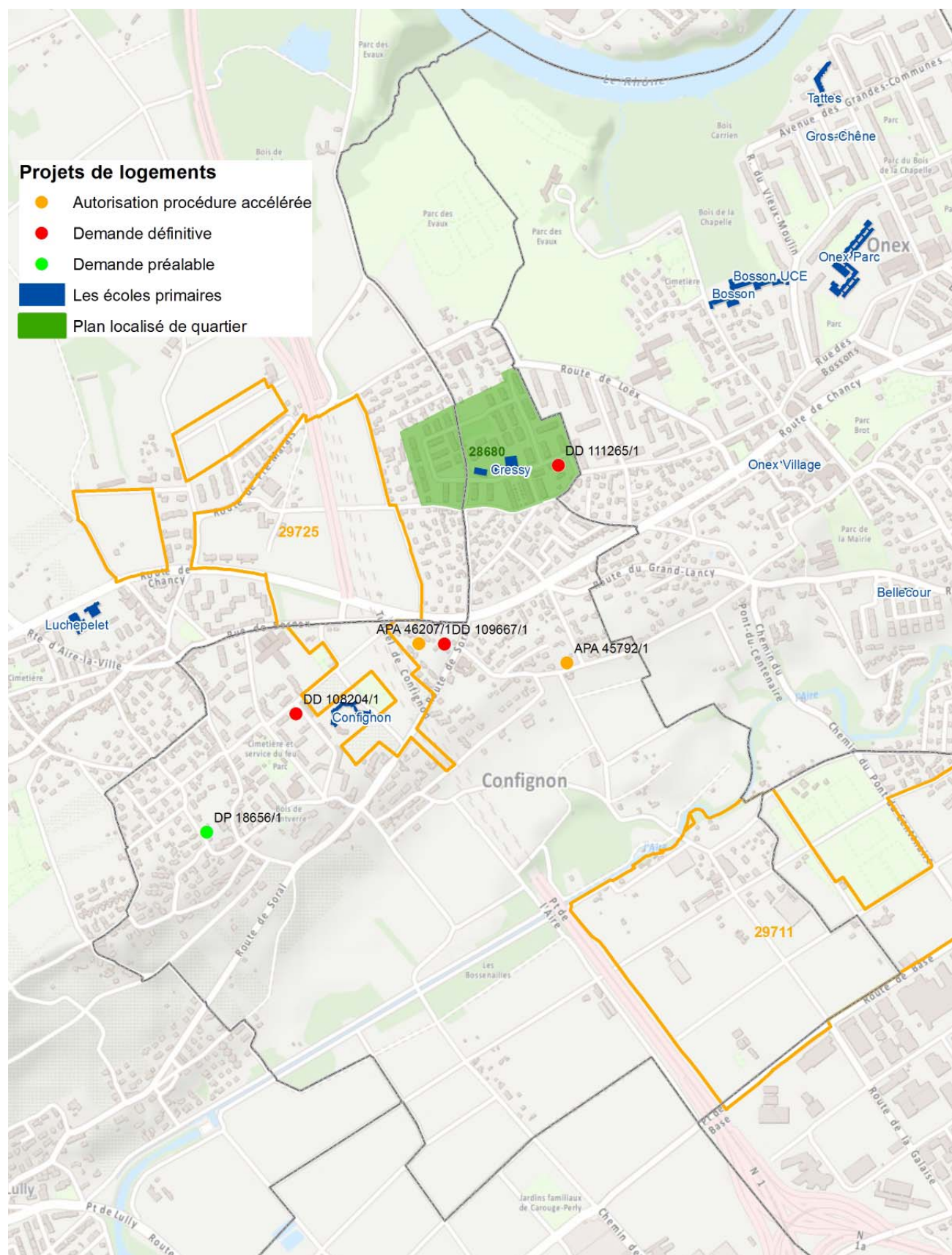
### Périmètre de l'étude

Pour chaque secteur concerné (commune ou partie de commune, voir ci-dessus), les données présentées dans ce document concernent :

- les enfants de 0 à 4 ans : préscolarité de 0-3 ans et enfants de 4 ans scolarisés (taux de scolarisation public à 4 ans ; source : base de données OCPM et nBDS)
- les élèves de l'enseignement primaire régulier public, soit les degrés 1<sup>ère</sup> primaire à 8<sup>ème</sup> primaire (dits «1P à 8P»), à l'exclusion des élèves de l'enseignement spécialisé ; source : nBDS.

## Projets de logements

Logements de 4 pièces et plus



### Abréviations :

- APA : Autorisation procédure accélérée
- DD : Demande définitive
- DP : Demande préalable

## Projets de logements

Logements de 4 pièces et plus selon la catégorie

### Secteur 1 - Confignon Nord

Numéro	Objet	Adresse	Nb. log.	Type de loyer	Mise à dispo.
DD 108'204/1	construction d'un immeuble avec parking souterrain	49A, 49B, chemin des Hutins	10	libre	2018
APA 45'792/1	construction de deux villas individuelles et garages - abattage d'arbres	20, chemin des Etroubles, 15F, chemin de Narly	2	villa	2019
APA 46'207/1	construction de trois villas (29.80%) - abattage d'arbre	12, route de Soral	3	villa	2019
DD 109'667/1	construction de trois villas contiguës THPE avec couverts à voitures	8, 8A, 8B, route de Soral	3	villa	2019
DD 111'532/1	construction d'un immeuble de logements avec parking souterrain	23, route de Soral	13	PPE	2021
DD 111'265/1	construction d'un immeuble de logements avec parking souterrain	9, 11, rue René-Jollien	18	PPE	2021
MZ 29'725/-v PDQ 29'948 adopté PLQ va débiter	MZ: création d'une zone de verdure, de quatre zones de développement 3, de deux zones de développement 4A et d'une zone de développement industriel et artisanal	PAC BERNEX-EST 28'000 m2 TOTAL 700 log. 4 pièces et + Confignon 200 logements Bernex 480 logements	180	23 HBM, 70 HM, 87 libre ou PPE	2022
DP 18'656/1	construction d'un immeuble de seize logements - construction d'une chapelle	4, chemin de Sur-Beauvent	16	PPE	2023
MZ 29'725/- PDQ 29'948 adopté PLQ va débiter	MZ: création d'une zone de verdure, de quatre zones de développement 3, de deux zones de développement 4A et d'une zone de développement industriel et artisanal	PAC BERNEX-EST 28'000 m2 TOTAL 778 log. avec Bernex	40	10 HBM, 30 libre	2025
<b>TOTAL</b>			<b>285</b>		
<i>DR 18'455/1 en lien avec la DD 108'204/1</i>	<i>construction d'immeubles de logements et parkings souterrains</i>	<i>chemin des Hutins chemin de Chaumont</i>	<i>23</i>	<i>PPE</i>	<i>pour mémoire</i>

#### Abréviations :

APA : Autorisation procédure accélérée

DD : Demande définitive

DP : Demande préalable

DR : Demande de renseignements

MZ : Modification de zone

PDQ : Plan directeur de quartier

PLQ : Plan localisé de quartier

## Projets de logements

Logements de 4 pièces et plus selon la catégorie

### Secteur intercommunal Les Cherpines

Numéro	Objet	Adresse	Nb. log.	Type de loyer	Mise à dispo.
MZ 29'711	CHERPINES 4'000 log. au total 2'900 log. Confignon, 1'000 log. PLO		350	44 HBM, 130 HM, 88 PPE, 88 libre	2024
MZ 29'711	CHERPINES		350	44 HBM, 130 HM, 88 PPE, 88 libre	2026
MZ 29'711	CHERPINES		350	44 HBM, 130 HM, 88 PPE, 88 libre	2027
PLQ 30'043/-	Cherpines zone Plan-les-Ouates	Total 1'100 logements	850	1/4 HM, 1/4 HBM, 1/4 PPE, 1/4 libre	2023 - 2025 - 2027
<b>TOTAL</b>			<b>1'900</b>		
MZ 29'711	CHERPINES solde	2'900 log. -1'050	1'850	31 HBM, 94 HM, 62 PPE, 63 libre	npc

### Départs vers de nouveaux logements : précisions et mise en garde

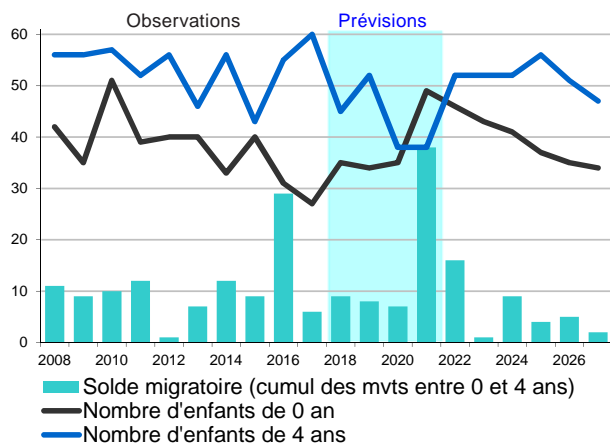
Pour un secteur de prévision donné, le paramètre des « départs vers de nouveaux logements » tient compte de deux facteurs : les projets de logements recensés dans le reste du canton d'une part, et l'historique des départs vers de nouveaux logements réellement observés dans ce secteur d'autre part. Du fait du nombre inhabituellement élevé de projets de nouveaux logements recensés, le paramètre des « départs vers de nouveaux logements » a pris, pour certains secteurs, une importance inédite dans la prévision.

Or, l'expérience nous a montré que très souvent, les projets immobiliers connaissent des évolutions dans leur programmation. Ils sont retardés, ou répartis sur plusieurs années, ou encore redimensionnés. Ainsi, il s'agit de considérer les « départs vers de nouveaux logements » avec prudence, tout particulièrement au-delà de quatre années de prévision, car il est très possible que les projets sur lesquels ils se fondent soient modifiés dans les années à venir.

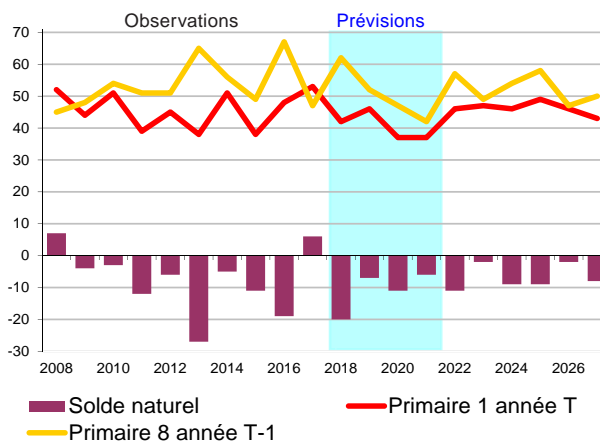
	2018	2019	2020	2021	2022	2023	2024	2025	2026	2027
Projets de logements										
Ensemble des communes parties prenantes	1'673	2'117	3'036	4'825	3'007	4'227	3'390	3'425	1'806	3'477

## Confignon Nord

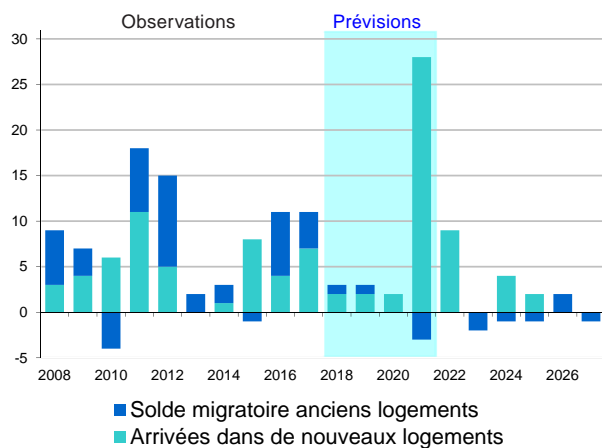
### Gr. 1.1 - Enfants de 0 et de 4 ans



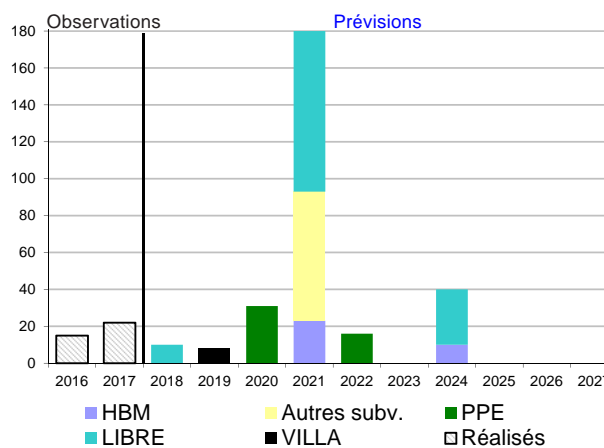
### Gr. 1.2 - Solde naturel - Arrivées 1P moins départs 8P



### Gr. 1.3 - Soldes migratoires - Élèves 1P à 8P



### Gr. 1.4 - Nombre de nouveaux logements



Taux d'emménagement  
(voir tableau dernière page)

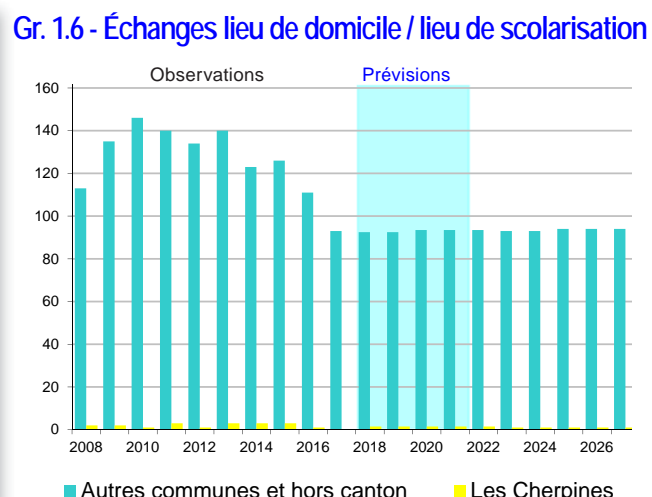
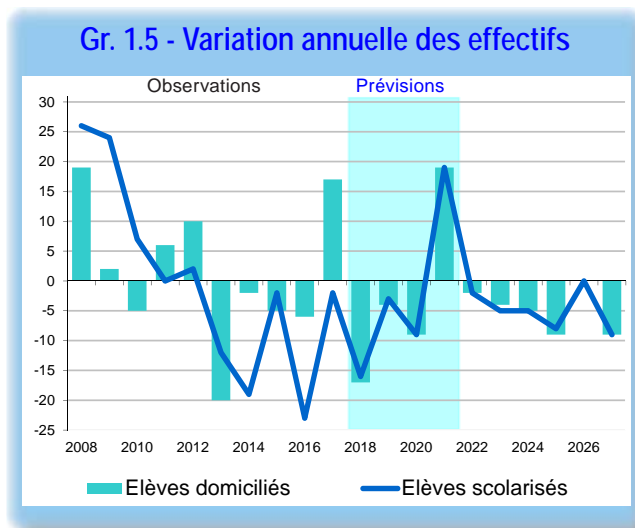
### Tab. 1.1 - Élèves 1P à 8P domiciliés

	Observations				Prévisions					
	2014	2015	2016	2017	2018	2019	2020	2021	2024	2027
<b>SOLDE MIGRATOIRE (1)</b>	3	7	11	11	3	3	2	25	3	-1
- solde migratoire extérieur canton	0	2	0	3	1	1	1	1	1	1
- solde migratoire interne au canton	3	1	9	2	3	4	4	4	4	4
- départs vers de nouveaux logements	-1	-4	-2	-1	-3	-4	-5	-8	-6	-6
- arrivées dans de nouveaux logements	1	8	4	7	2	2	2	28	4	0
<b>AUTRES MOUVEMENTS (spéc. &amp; privé) (2)</b>	0	-1	2	0	0	0	0	0	0	0
<b>SOLDE NATUREL (+ prim.1 - prim.8) (3)</b>	-5	-11	-19	6	-20	-7	-11	-6	-9	-8
<b>VARIATION ANNUELLE (4)=(1)+(2)+(3)</b>	-2	-5	-6	17	-17	-4	-9	19	-6	-9

Voir clés de lecture en dernière page.



## Confignon Nord



**Tab. 1.2 - Prédiction d'effectifs d'élèves 1P à 8P**

	Observations				Prévisions					
	2014	2015	2016	2017	2018	2019	2020	2021	2024	2027
<b>Nombre d'élèves domiciliés (1)</b>	401	396	390	407	390	386	377	396	384	367
Variation annuelle		-5	-6	17	-17	-4	-9	19		
<b>Scolarisés moins domiciliés (2)</b>	126	129	112	93	94	94	95	95	94	95
<b>Nombre d'élèves scolarisés (3) = (1) + (2)</b>	527	525	502	500	484	481	472	491	479	462
Variation annuelle		-2	-23	-2	-16	-3	-9	19		
Ecart / 2017		27	25	2	-16	-19	-28	-9	-21	-38

**Tab. 1.3 - Besoin «théorique» de classes**

Traduction des effectifs d'élèves 1P-8P en nombre de classes	Observations	Prévisions : variation annuelle			
	2017	2018	2019	2020	2021
Confignon Nord - élèves	500	-16	-3	-9	+19
Confignon Nord - classes	24	-0.8	-0.2	-0.5	+1.0

**Besoin «théorique» de classes supplémentaires \***

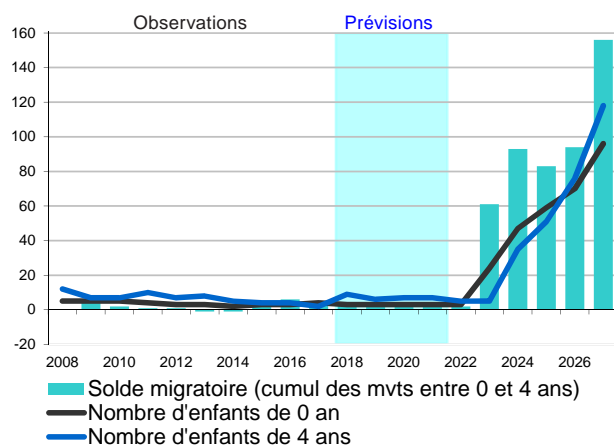
\* Le nombre de classes « théoriques » est une simple traduction des effectifs d'élèves sur la base de vingt élèves par classe. L'augmentation ou la diminution du nombre d'élèves pouvant être réparties entre les différents degrés et écoles, le nombre de classes du secteur peut rester inchangé malgré une variation d'effectifs.

**Tab. 1.4 - Informations complémentaires**

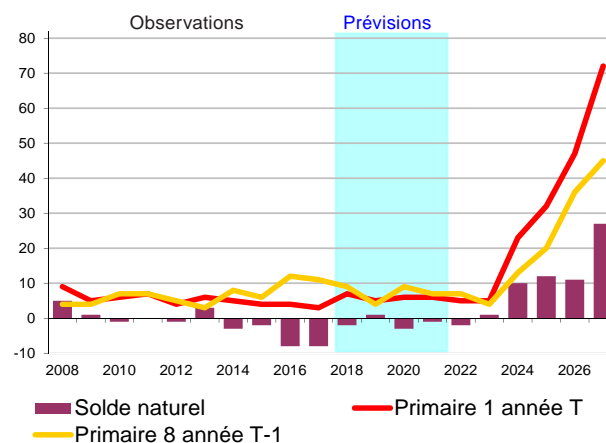
Réserves de classes	5 (4 Confignon, 1 Cressy)			
Projets d'aménagements	Nouvelles classes prévues			
	2018	2019	2020	2021

## Secteur intercommunal Confignon / Plan-les-Ouates

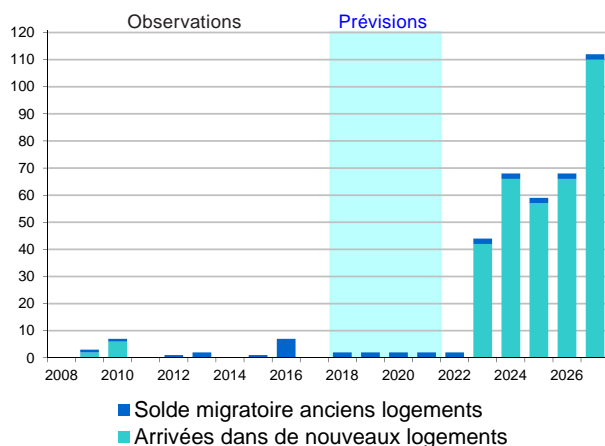
Gr. 2.1 - Enfants de 0 et de 4 ans



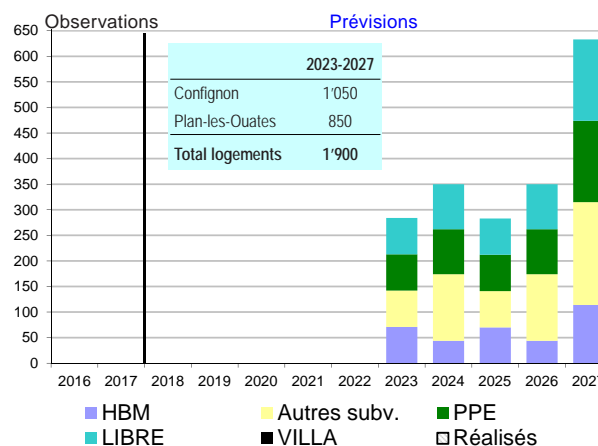
Gr. 2.2 - Solde naturel - Arrivées 1P moins départs 8P



Gr. 2.3 - Soldes migratoires - Elèves 1P à 8P



Gr. 2.4 - Nombre de nouveaux logements



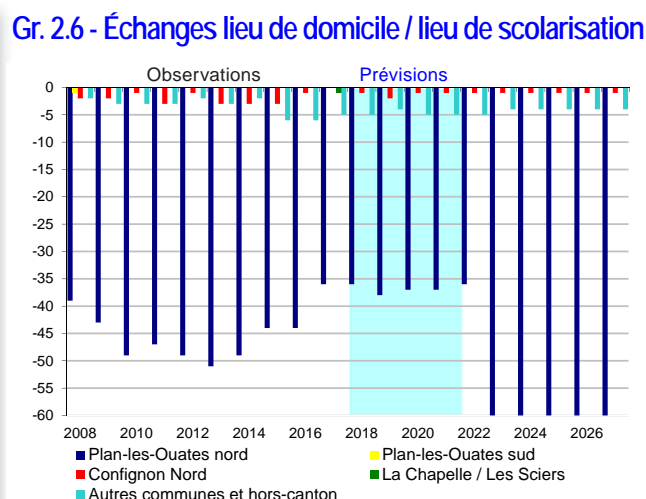
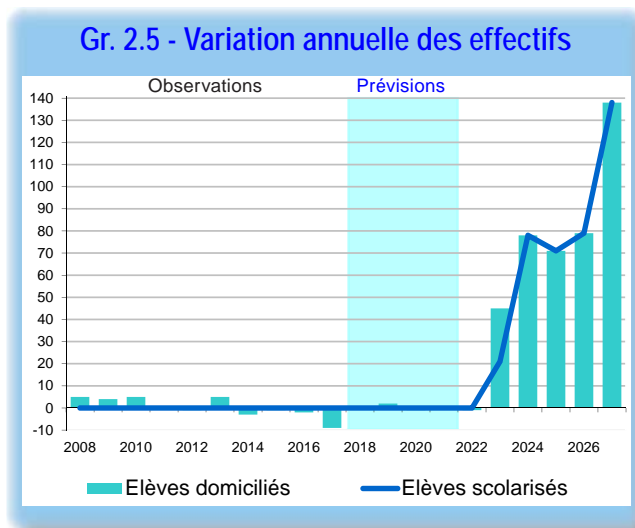
Taux d'emménagement  
(voir tableau dernière page)

Tab. 2.1 - Élèves 1P à 8P domiciliés

	Observations				Prévisions					
	2014	2015	2016	2017	2018	2019	2020	2021	2024	2027
<b>SOLDE MIGRATOIRE (1)</b>	0	1	7	0	2	2	2	2	68	112
- solde migratoire extérieur canton	0	-4	4	0	0	0	0	0	0	0
- solde migratoire interne au canton	0	5	3	0	2	2	2	2	2	2
- départs vers de nouveaux logements	-0	-0	-0	-0	-0	-0	-0	-0	-0	-0
- arrivées dans de nouveaux logements	0	0	0	0	0	0	0	0	66	110
<b>AUTRES MOUVEMENTS (spéc. &amp; privé) (2)</b>	0	0	-1	-1	-1	-1	-1	-1	-1	-1
<b>SOLDE NATUREL (+ prim.1 - prim.8) (3)</b>	-3	-2	-8	-8	-2	1	-3	-1	10	27
<b>VARIATION ANNUELLE (4)=(1)+(2)+(3)</b>	-3	-1	-2	-9	-1	2	-2	0	77	138

Voir clés de lecture en dernière page.

# Les Cherpines



**Tab. 2.2 - Prévision d'effectifs d'élèves 1P à 8P**

	Observations				Prévisions					
	2014	2015	2016	2017	2018	2019	2020	2021	2024	2027
<b>Nombre d'élèves domiciliés (1)</b>	54	53	51	42	42	44	43	43	165	452
Variation annuelle		-1	-2	-9	-1	2	-2	0		
<b>Scolarisés moins domiciliés (2)</b>	-54	-53	-51	-42	-42	-44	-43	-43	-65	-65
<b>Nombre d'élèves scolarisés (3) = (1) + (2)</b>	0	0	0	0	0	0	0	0	100	387
Variation annuelle		0	0	0	0	0	0	0		
Ecart / 2017		0	0	0	0	0	0	0	100	387

	2017
Confignon	2
Plan-les-Ouates	40
<b>Nombre total d'élèves domiciliés</b>	<b>42</b>

**Tab. 2.3 - Besoin «théorique» de classes**

Traduction des effectifs d'élèves 1P-8P en nombre de classes	Observations	Prévisions : variation annuelle			
	2017	2018	2019	2020	2021
Les Cherpines - élèves	0	0	0	0	0
Les Cherpines - classes	0	0.0	0.0	0.0	0.0

**Besoin «théorique» de classes supplémentaires \***

\* Le nombre de classes « théoriques » est une simple traduction des effectifs d'élèves sur la base de vingt élèves par classe. L'augmentation ou la diminution du nombre d'élèves pouvant être réparties entre les différents degrés et écoles, le nombre de classes du secteur peut rester inchangé malgré une variation d'effectifs.

**Tab. 2.4 - Informations complémentaires**

Réserves de classes	-
Projets d'aménagements	Nouvelles classes prévues
	2018      2019      2020      2021

## Confignon Nord

Échanges d'élèves entre le lieu de domicile et l'école de scolarisation

Tab. 1.5 - Élèves qui **habitent le secteur** selon l'école où ils sont scolarisés

(1) Domiciliés à Confignon Nord et scolarisés à :	2014	2015	2016	2017	2018	2019	2020	2021	2024	2027
Même secteur	396	389	384	396	383	379	370	389	377	360
Scol. Onex 2 - Sud	1	2	2	2	2	2	2	2	2	2
Scol. PLO nord -Voirets/Vélodr.	0	1	2	2	1	1	1	1	1	1
Scol. Onex 1 - Nord	2	1	1	0	1	1	1	1	1	1
Scol. Lancy 2 - Grand-Lancy	0	1	0	2	1	1	1	1	1	1
Scol. Bernex 1 - Nord	0	0	1	1	0	0	0	0	0	0
Scol. GE 1 - Cité/Eaux-Vives	0	0	0	1	0	0	0	0	0	0
Scol. Bernex 2 - Sud	0	0	0	1	0	0	0	0	0	0
Autres secteurs	2	2	0	2	1	1	1	1	1	1
<b>TOTAL DOMICILIÉS</b>	<b>401</b>	<b>396</b>	<b>390</b>	<b>407</b>	<b>390</b>	<b>386</b>	<b>377</b>	<b>396</b>	<b>384</b>	<b>367</b>

Tab. 1.6 - Élèves qui sont **scolarisés dans le secteur** selon leur lieu de domicile

(2) Scolarisés à Confignon Nord et domiciliés à :	2014	2015	2016	2017	2018	2019	2020	2021	2024	2027
Même secteur	396	389	384	396	383	379	370	389	377	360
Onex 2 - Sud	0	0	0	0	0	0	0	0	0	0
PLo nord -Voirets/Vélodr.	0	0	0	0	0	0	0	0	0	0
Onex 1 - Nord	1	0	3	3	2	2	2	2	2	2
Lancy 2 - Grand-Lancy	0	0	0	0	0	0	0	0	0	0
Bernex 1 - Nord	120	125	107	91	90	90	90	90	90	90
GE 1 - Cité/Eaux-Vives	0	0	0	0	0	0	0	0	0	0
Bernex 2 - Sud	0	0	0	0	0	0	0	0	0	0
Autres secteurs *	9	9	5	5	7	7	7	7	7	7
Hors canton	1	2	3	5	3	3	3	3	3	3
<b>TOTAL SCOLARISÉS 1P-8P</b>	<b>527</b>	<b>525</b>	<b>502</b>	<b>500</b>	<b>484</b>	<b>481</b>	<b>472</b>	<b>491</b>	<b>479</b>	<b>462</b>

\* 2017 : 5 «Autres secteurs» = 2 «Petit-Lancy», 1 «Aire-la-Ville», 1 «Cartigny», 1 «Laconnex»,

Tab. 1.7 - **Bilan des échanges** : élèves scolarisés moins élèves domiciliés

(3) = + (2) - (1)	2014	2015	2016	2017	2018	2019	2020	2021	2024	2027
<b>SCOLARISÉS moins DOMICILIÉS</b>	<b>126</b>	<b>129</b>	<b>112</b>	<b>93</b>	<b>94</b>	<b>94</b>	<b>95</b>	<b>95</b>	<b>94</b>	<b>95</b>
- autre secteur Confignon	3	3	1	0	2	2	2	2	1	1
- autres communes	122	124	108	88	90	90	91	91	90	91
- hors canton	1	2	3	5	3	3	3	3	3	3

### Note

Bilan négatif : le secteur exporte plus d'élèves qu'il n'en accueille dans ses propres écoles.

Bilan positif : le secteur accueille dans ses écoles plus d'élèves qu'il n'en scolarise dans d'autres secteurs ou communes.

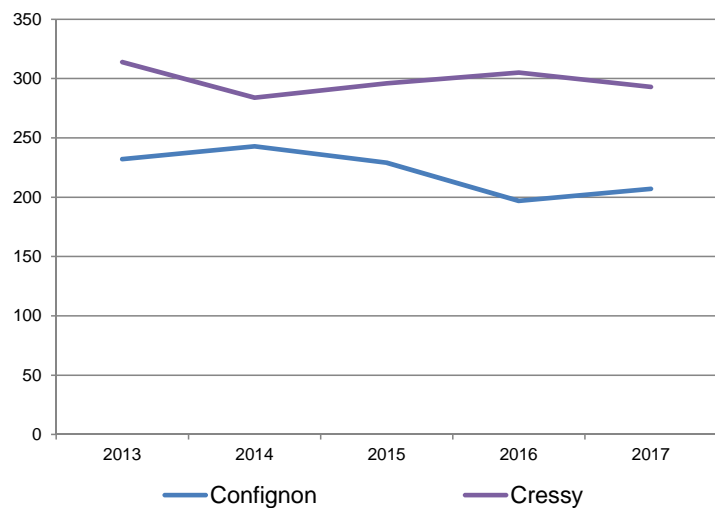


# Écoles

## Évolution des effectifs

### Confignon

	2013	2014	2015	2016	2017
Confignon	232	243	229	197	207
Cressy	314	284	296	305	293



## Confignon - Ensemble de la commune

### Évolution des différences de scolarisation public / privé

Pour l'ensemble des élèves de l'enseignement primaire **domiciliés dans la commune**

	2008	2009	2010	2011	2012	2013	2014	2015	2016	2017
<b>Nombre d'élèves du primaire (1P-8P)</b>										
Enseignement public	414	415	411	416	424	406	404	401	393	409
Enseignement privé	46	49	60	58	48	38	40	47	45	51
<b>Ratio privé / total (public + privé)</b>										
Confignon	10%	11%	13%	12%	10%	9%	9%	10%	10%	11%
Moyenne cantonale*	13%	13%	13%	13%	14%	14%	14%	14%	13%	13%

\* Ne sont pris en compte que les élèves domiciliés sur le territoire cantonal.

# Commune de Confignon

## CLÉS DE LECTURE

### SOLDE MIGRATOIRE

= + ARRIVÉES en 2P-8P (année T)

- DÉPARTS de 1P-7P (à l'issue de T-1)

Déménagements / emménagements de familles en relation avec d'autres cantons et l'étranger, et au sein du canton entre secteurs (quartiers) et communes (tab. 1).

#### Hypothèses pour l'avenir :

-> migrations avec l'extérieur du canton et internes au canton (parc de logements anciens) :

- tendance récente (moyenne 4 dernières années) : en l'absence d'éléments spécifiques, assure la cohérence d'ensemble au niveau cantonal ;

-> départs d'anciens logts vers de nouveaux logts (d'autres quartiers et communes) :

- tendance récente compte tenu des projets de constructions envisagés dans les autres communes du canton ;

-> arrivées dans de nouveaux logements

= nombre de logements futurs estimés (graph 4)

X taux d'emménagement.

### IMPACT DES NOUVELLES CONSTRUCTIONS

Nombre d'arrivées pour 100 nouveaux logements <sup>(1)</sup>  
dit « Taux d'emménagement »

Catégories de logements	Enfants de		Élèves de	
	0 an	1-3 ans	1P	2P-8P
HBM	9	31	7	33
Autres subventionnés (HM, HLM...)	11	30	6	28
Loyer libre / PPE	5	14	2	9
Villa	9	26	7	22
Divers sans distinction <sup>(2)</sup>	8	22	4	19
<b>Moyenne pondérée</b>	<b>7</b>	<b>21</b>	<b>4</b>	<b>17</b>

(1) logements de 4 pièces et plus genevois (deux chambres au moins)

(2) catégorie non connue pour la prévision : moyenne «Autres subventionnés» et «Loyer libre / PPE»

*Estimation basée sur l'analyse de l'occupation des logements construits de 2008 à 2012 (SRED - 2013)*

Apports en moyenne cantonale, cumul des arrivées l'année T de mise à disposition des logements et l'année suivante (T+1), à l'exclusion de « 0 an » (année T seule). Les logements sont pleinement occupés dans les deux ans qui suivent leur mise à disposition. Au-delà, les seuls apports sont dus à la natalité.

- Les apports d'élèves dépendent de la catégorie de logements.
- Pour cent nouveaux logements, on compte en moyenne un apport de :
  - 21 élèves de l'enseignement primaire public régulier ;
  - 21 enfants de 1-3 ans ;
  - 7 enfants de 0 an l'année de mise à disposition, et jusqu'à six naissances supplémentaires pour chacune des années qui suivent. Cet apport annuel perdure au moins durant quatre ans.
- 1'000 nouveaux logements correspondent à un besoin théorique d'environ 12 nouvelles classes.

### SCOLARISÉS moins DOMICILIÉS

Bilan entre secteurs, du point de vue des échanges entre lieu de domicile et école de scolarisation (tab. x.2, x.5, x.6, x.7) : un bilan négatif signifie que les élèves domiciliés dans le secteur considéré sont plus nombreux à se scolariser dans des écoles d'autres secteurs que ceux qui sont accueillis dans ces mêmes écoles, alors qu'ils sont domiciliés en dehors du secteur ; et inversement lorsque le bilan est positif.

#### Hypothèses pour l'avenir :

- compte tenu de l'évolution des bassins de recrutement des écoles, et notamment de la politique de gestion intercommunale des échanges d'élèves.

### SOLDE NATUREL

= + ARRIVÉES en 1P (année T)

- DÉPARTS de 8P (à l'issue de T-1)

Différence entre le nombre d'arrivées en 1ère prim. et le nombre de départs de 8ème prim. vers le Cycle d'orientation.

#### Hypothèses pour l'avenir :

- découlent des hypothèses de naissances et de migrations déterminées pour les enfants préscolaires et les élèves. Pour les quatre prochaines années, les arrivées de 1ère prim. sont estimées sur la base :
  - du nombre de naissances enregistrées ;
  - des évolutions migratoires ;
  - du taux de scolarisation public à 4 ans.
 Pour les six années qui suivent, s'y ajoute une projection des naissances, prenant en compte les projets de nouvelles constructions.

### AUTRES MOUVEMENTS

Échanges avec l'enseignement privé et l'enseignement spécialisé.

#### Hypothèses pour l'avenir :

- tendance récente (moyenne 4 dernières années).

### PRÉCAUTIONS DE LECTURE

Pour les années futures, les arrondis sur les algorithmes de calcul peuvent entraîner des écarts de 1 à 2 unités.

## MÉTHODOLOGIE

La méthodologie utilisée s'inspire de la méthode de prévision cantonale dite « des flux », méthode adaptée pour prendre en compte les contraintes liées à un traitement local.

- Les prévisions s'appuient sur une étude de l'évolution récente des paramètres qui influencent la composition des cohortes d'enfants depuis la naissance jusqu'à la sortie du primaire et des perspectives d'avenir envisagées (cf. clés de lecture).
- La qualité des prévisions dépend des hypothèses choisies pour chacun de ces paramètres. Elles peuvent être considérées comme « crédibles » sur un terme de 4 ans ; au-delà il s'agit de la poursuite des tendances observées « toutes choses égales par ailleurs » au moment où elles sont réalisées.
- Ces hypothèses doivent être périodiquement révisées pour tenir compte des nouvelles tendances émergentes et de leur impact sur l'évolution des effectifs d'élèves.
- Ces études sont réalisées en partenariat étroit avec les communes et la direction de l'enseignement obligatoire qui mettent à disposition leurs connaissances fines du terrain, connaissances nécessaires à la formulation des hypothèses prévisionnelles les plus pertinentes.



# Aire d'attraction des écoles primaires 2018

## ALLIERES

- 1 - 5 élèves
- 6 - 15 élèves
- 16 - 34 élèves
- 35 - 90 élèves

Secteur 1 : NORD des Evaux

Secteur intercommunal  
Confignon / PLO

