

Conseil d'Etat de la République et canton de Genève

7 avril 2011

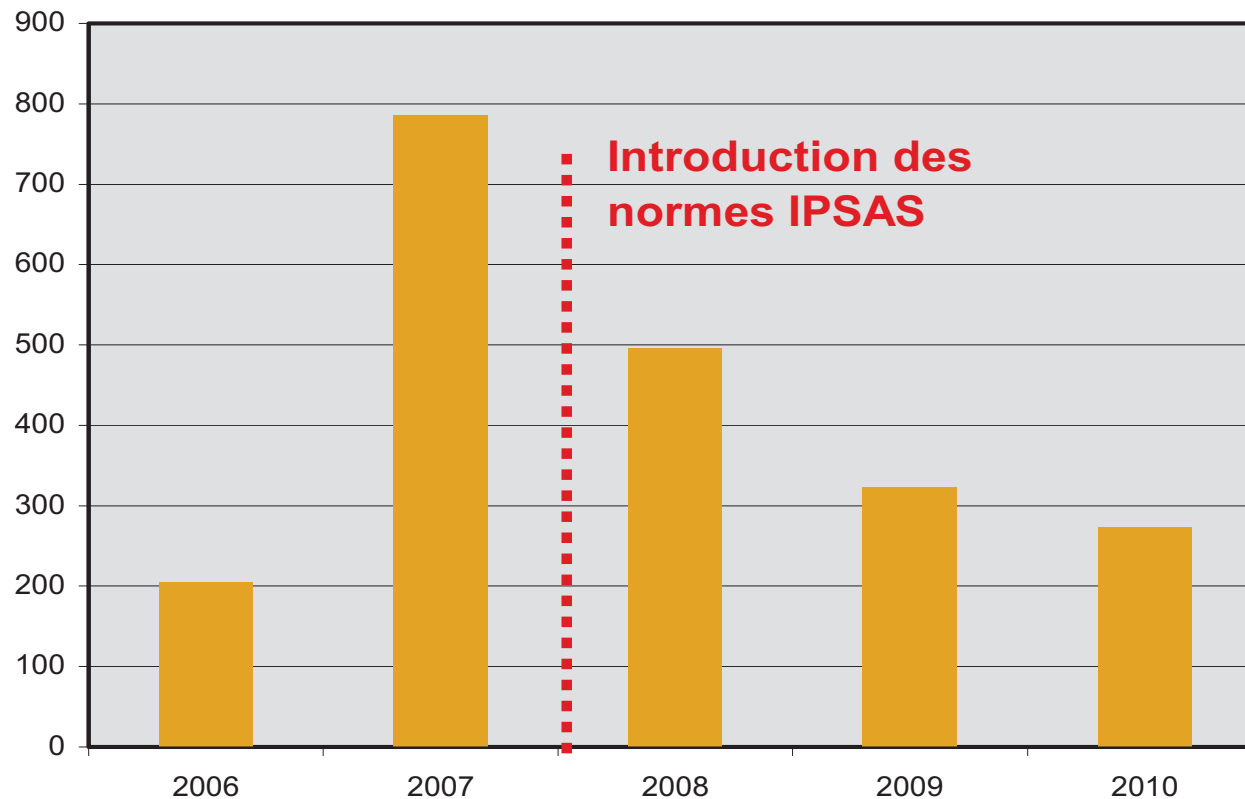
Présentation du Compte d'Etat 2010



5^e excédent de fonctionnement consécutif

Résultat net de fonctionnement des exercices 2006 à 2010

en millions CHF



■ Résultat de fonctionnement 2010 : **273 millions**

■ Hors dérogation du Conseil d'Etat sur la comptabilisation des corrections d'erreurs sur exercices antérieurs, le résultat atteindrait **157 millions**

■ Cette dérogation permet de **ne pas modifier** les comptes approuvés par le Grand Conseil

Comptes 2010 en bref

- Total des revenus : **8'142 millions** de francs
soit 12 millions de moins que dans les comptes 2009 **(-0,1%)**
- Total des charges: **7'869 millions** de francs
soit 37 millions de plus que dans les comptes 2009 **(+0,5%)**

Résultat de fonctionnement net : 273 millions

- Dépenses d'investissement : **800 millions** de francs
soit 203 millions de plus que dans les comptes 2009 **(+33%)**
- Recettes d'investissement: **324 millions** de francs
soit 134 millions de plus que dans les comptes 2009 **(+71%)**

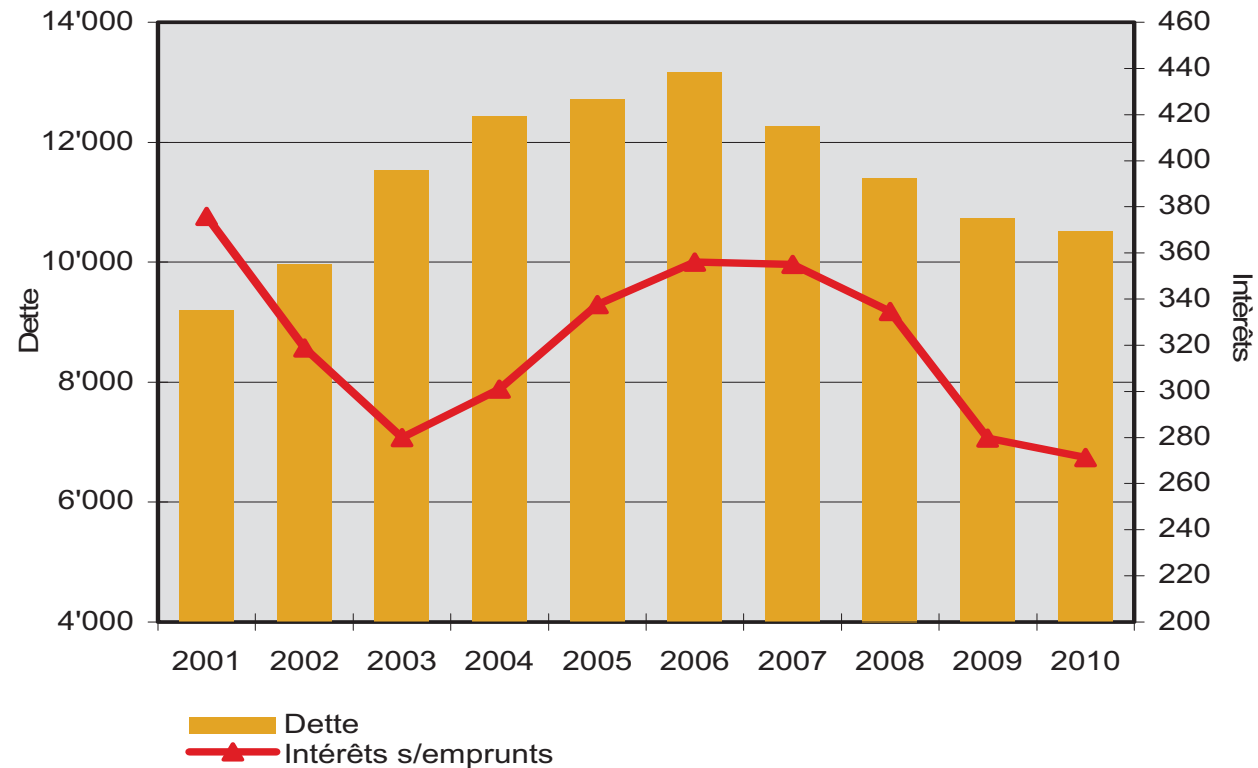
Investissements nets : 476 millions



Diminution de la dette

Evolution de la dette et des intérêts sur emprunts entre 2001 et 2010

en millions CHF

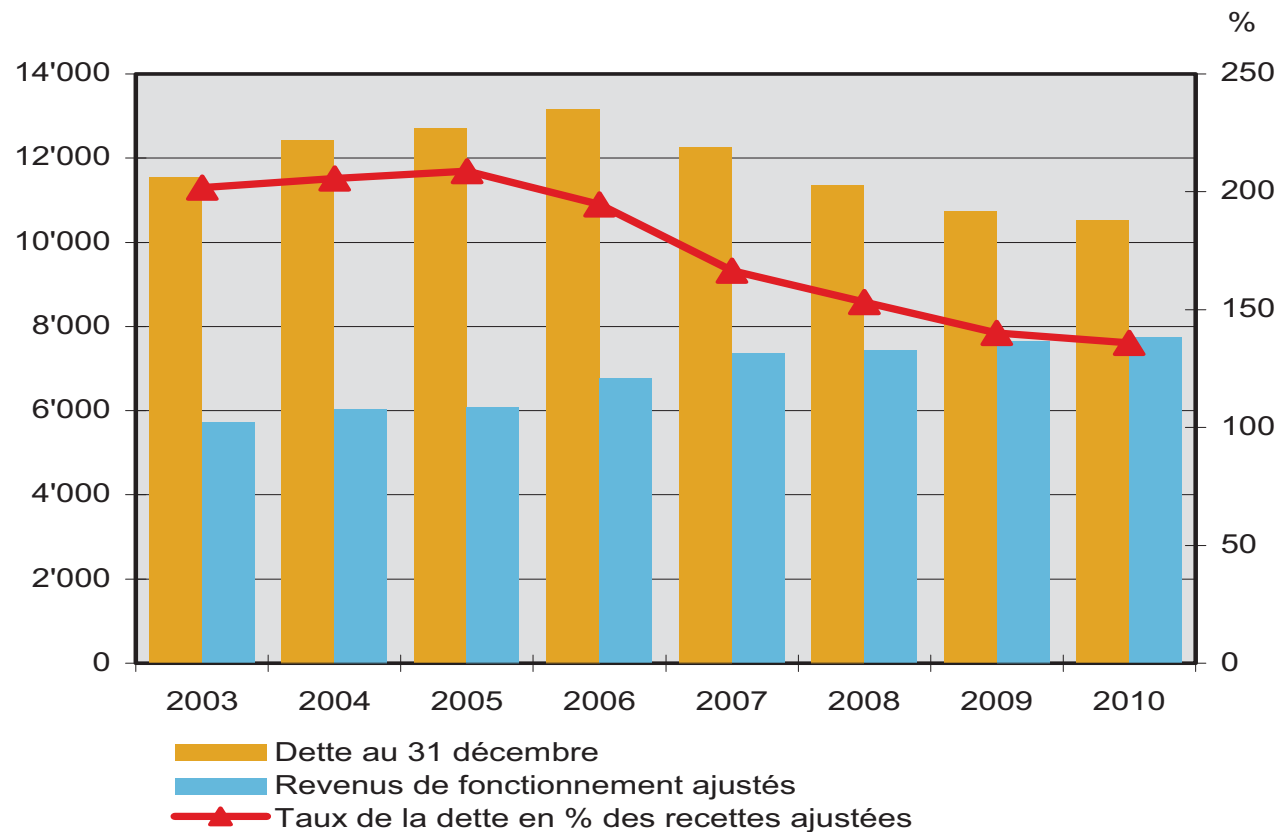


- La **dette** **diminue**, malgré le niveau record des investissements
- Endettement total : **10,5 milliards** à fin 2010, soit **-266 millions** depuis fin 2009 et **-2,7 milliards** depuis fin 2006
- Les **intérêts passifs** diminuent de **-8 millions** en 2010

Diminution de la dette

Dette de l'Etat en % des revenus ajustés

en millions CHF



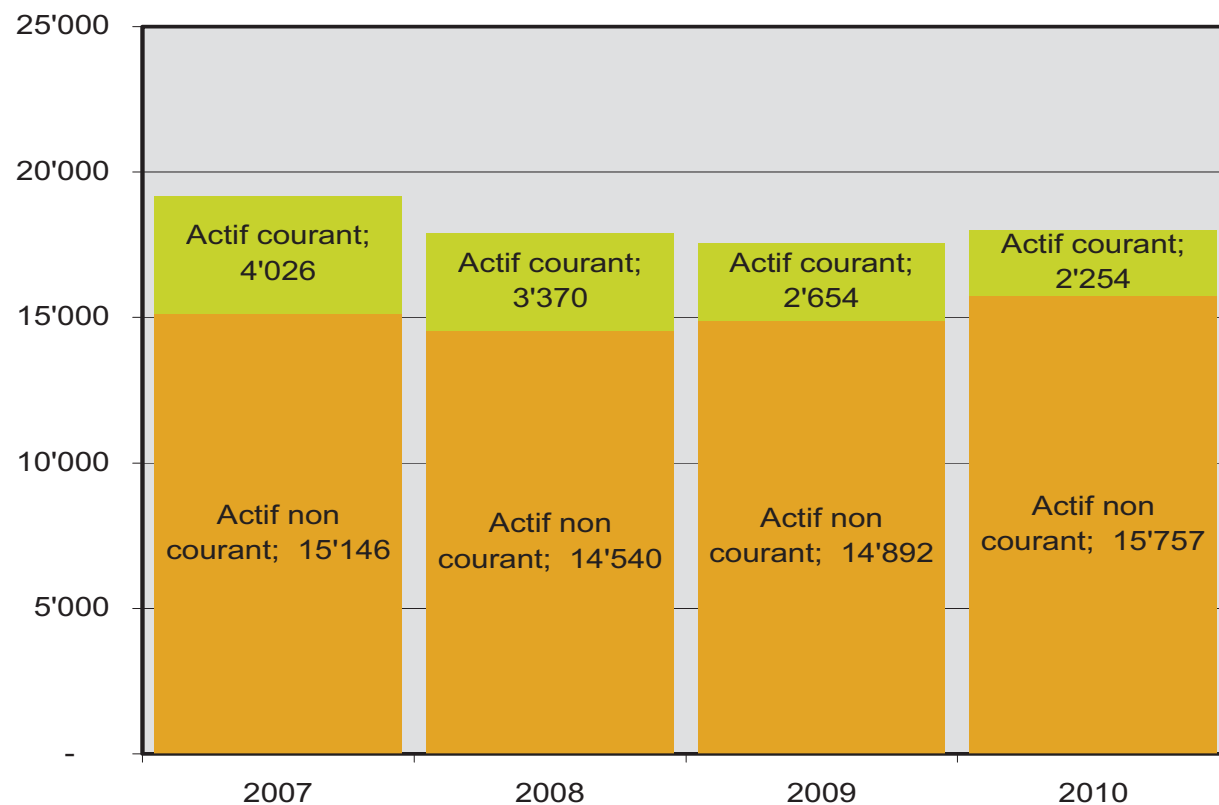
■ Le ratio entre la dette et les revenus s'améliore :
209% à fin 2005
136% à fin 2010

Amélioration du bilan : actif

Evolution de l'actif du bilan

au 31.12.2010

en millions CHF



■ L'actif progresse sous l'effet des investissements

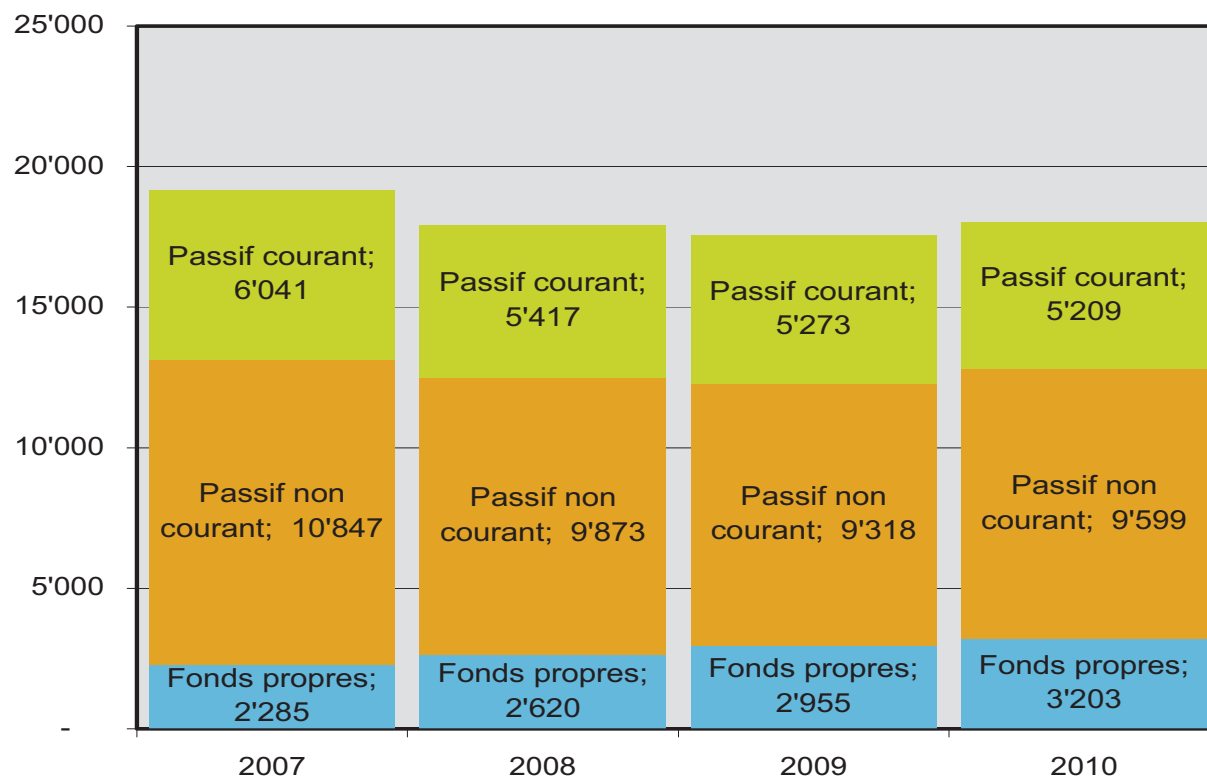
■ L'actif courant diminue avec la baisse des créances fiscales:

Amélioration du bilan : passif

Evolution du passif du bilan

au 31.12.2010

en millions CHF



■ Les fonds propres continuent à augmenter

■ La valeur des actifs dépasse le passif (l'endettement) de **+3,2 milliards**

Réserve conjoncturelle supérieure à 1 milliard

- Le Conseil d'Etat propose au Grand Conseil d'affecter la moitié du résultat à la réserve conjoncturelle, soit **137 millions** de francs
- La réserve conjoncturelle se montera ainsi à **1'042 millions**

Cinq points-clé des comptes 2010

1. Des **éléments non-récurrents** améliorent fortement le résultat
2. Les **recettes fiscales** diminuent malgré la bonne santé du canton
3. Les **charges** restent bien maîtrisées
4. Le **budget** est globalement bien respecté
5. Les **investissements** atteignent un nouveau record

1. Résultat fortement amélioré par des recettes non-récurrentes

Éléments non-récurrents

- Echanges de terrains avec la Fondation pour les terrains industriels :
 - **plus-value de 316 millions**
- Réévaluation d'immobilisations (recommandations ICF) :
 - **plus-value de 222 millions**
- Provision pour réserve de carrière des enseignants (recommandation ICF) :
 - **charge de 110 millions**
- Ajustement en faveur de la caisse de pension de la police et de la prison :
 - **charge de 25 millions**

Echange de terrains dans le cadre du projet PAV

- L'échange de parcelles, d'une surface totale d'environ 500'000 m², a été effectué, entre la FTI et l'Etat de Genève, sans soulte ni autre forme de compensation
- Cette opération, réalisée décembre 2010, permet au canton de s'assurer la maîtrise d'une part déterminante des terrains situés dans la zone PAV et, par la même occasion, de réaliser une importante plus-value comptable

Objets cédés par l'Etat à la FTI	-75 millions
Objets FTI reçus par l'Etat	391 millions
Résultat de l'échange (plus-value)	316 millions

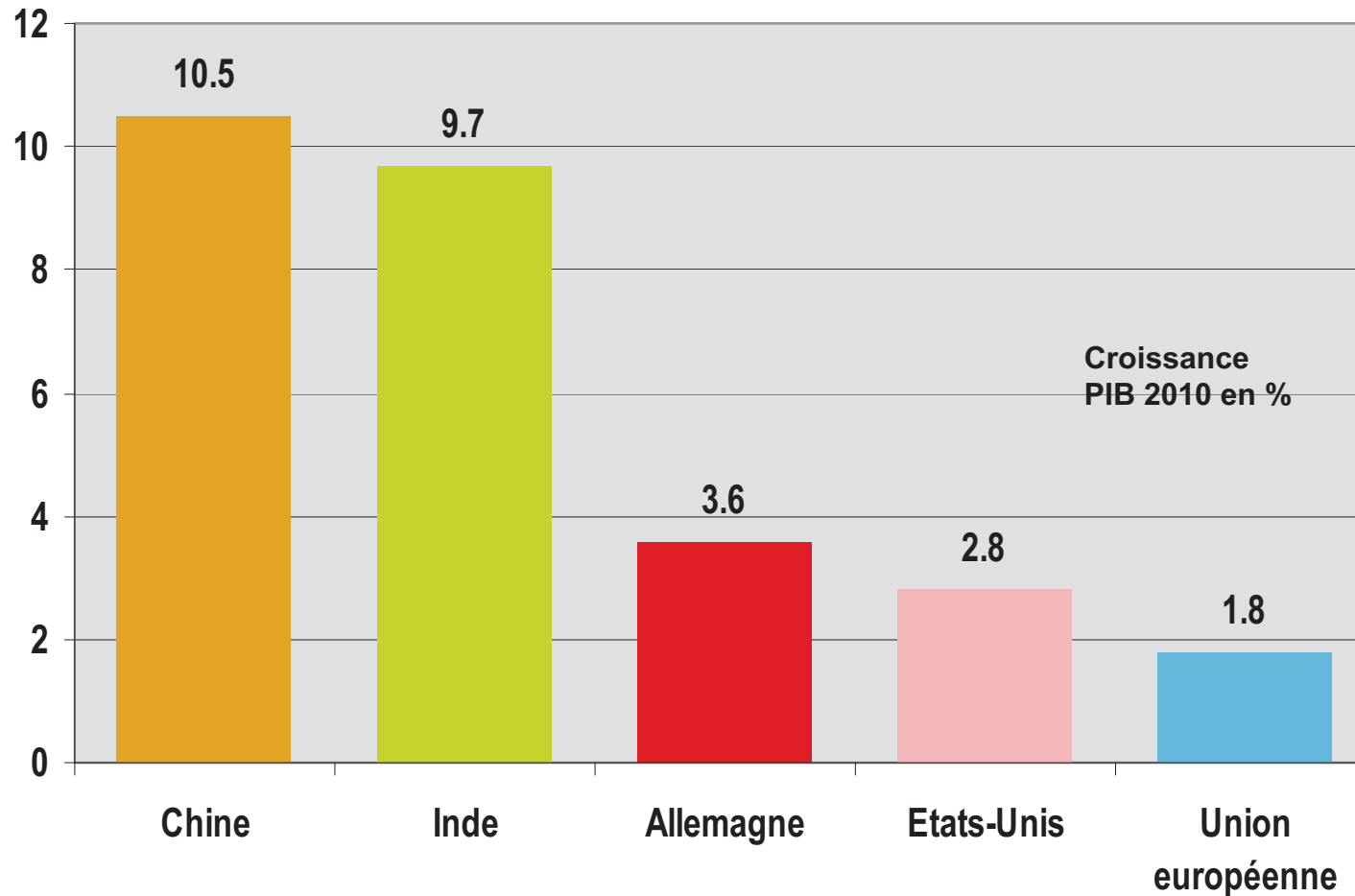
Synthèse des éléments non-récurrents

Amélioration du résultat par les principaux éléments non récurrents	Produits	Charges	Résultats
Echange de terrains entre l'Etat et la FTI	316	-	316
Principales recommandations ICF :			
Réévaluation des subventions d'investissements	136		136
Réévaluation d'immobilisation corporelles	86		86
Provisions réserves de carrière des enseignants		110	-110
Ajustement en faveur de la CP		25	-25
Total	538	136	403

- Sans ces éléments, les comptes 2010 afficheraient un déficit d'environ **130 millions**
- L'équilibre structurel des finances publiques n'est pas remis en cause, mais il est devenu **plus fragile**

2. Recettes fiscales en baisse malgré une reprise vigoureuse

Reprise contrastée au plan mondial



■ PIB mondial
2010 : **+3,9%**
(-2% en 2009)

■ PIB Suisse
2010 : **+2,6%**
(-1,9% en 2009)

■ PIB Genève
2010 : **+3,1%**
(-1,7% en 2009)

Dynamisme du secteur exportateur

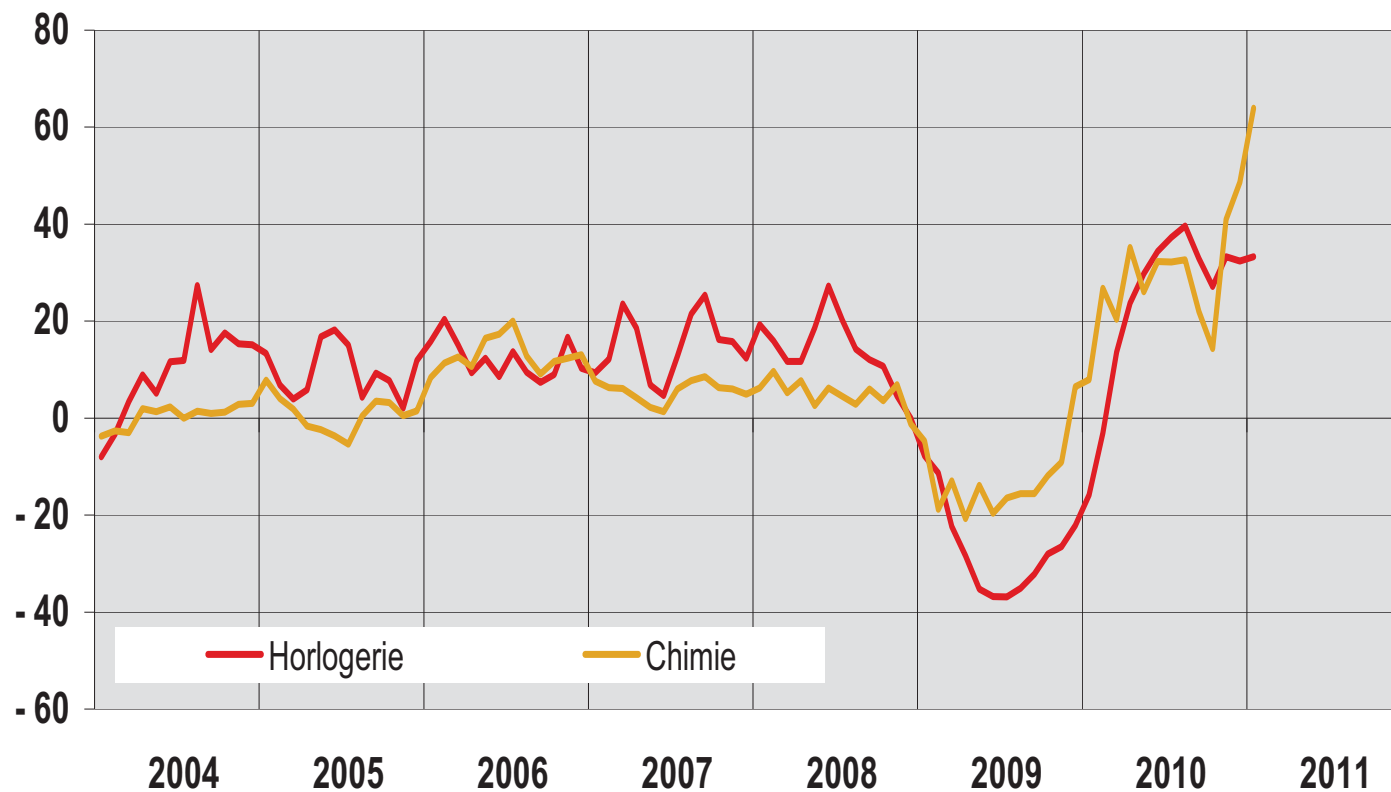
- Solidité du **secteur public international** (+6% d'emplois)
- Consolidation du **secteur financier**,
récupération partielle et rendements modérés
- Dynamisme du **négoce** et bonne reprise des **multinationales**
- Forte augmentation des **exportations** :
 - Global : +23%
 - Horlogerie : +28%
 - Chimie : +31%
- Croissance du trafic à **l'aéroport international** (+4,9% de passagers)
- Progression du **secteur de l'hôtellerie** (+5,3% de nuitées)
- Situation positive pour les **services aux entreprises**

Moteurs de l'industrie : l'horlogerie et la chimie

Evolution des exportations genevoises, en valeur

Variation annuelle, en %

Chiffres mensuels (1)



■ **Chimie :**
record de 2008
battu (+17%)

■ **Horlogerie :**
niveau de 2007
dépassé (+3%)

Evolution contrastée de l'économie locale

- Insatisfaction dans le **commerce de détail**
stagnation des chiffres d'affaires liée à la concurrence
des commerces de France voisine (impact du taux de change)
- Insatisfaction dans le **secteur de la restauration**
malgré une stabilisation en fin d'année
- Satisfaction dans le **secteur de la construction**
volume et valeur des constructions supérieurs à 2008 et 2009

Marché du travail : faible création d'emplois

- 2009 : faible impact de la **récession** sur le volume de l'emploi **(+0,2%)**
- 2010 : faible impact de la **reprise** sur le volume de l'emploi **(+0,5%)**
- Niveau actuel de l'emploi similaire à celui d'avant la crise **(+0,2%)**

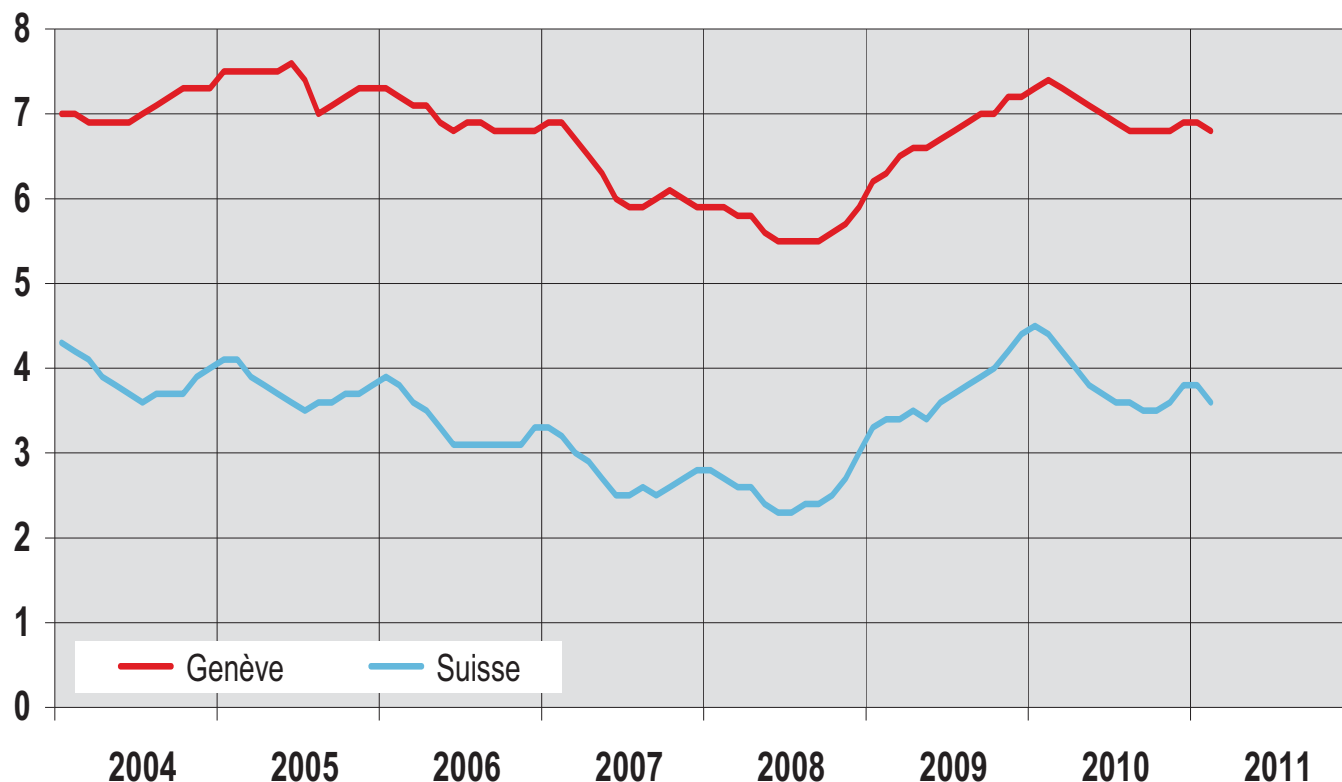
La **bonne résistance** de l'économie durant la crise - notamment grâce aux mesures de **réduction des horaires de travail** - contribue à expliquer la faible création d'emplois lors de la reprise

Modeste recul du chômage

Taux de chômage

En %

Situation en fin de mois



Nombre de chômeurs

■ Effet limité de la crise à Genève (été 2008 > fin 2010) :

+27% à Genève

+62% en Suisse

■ Effet modéré de la reprise à Genève (2010) :

-3,8% à Genève

-14% en Suisse

Frontaliers actifs

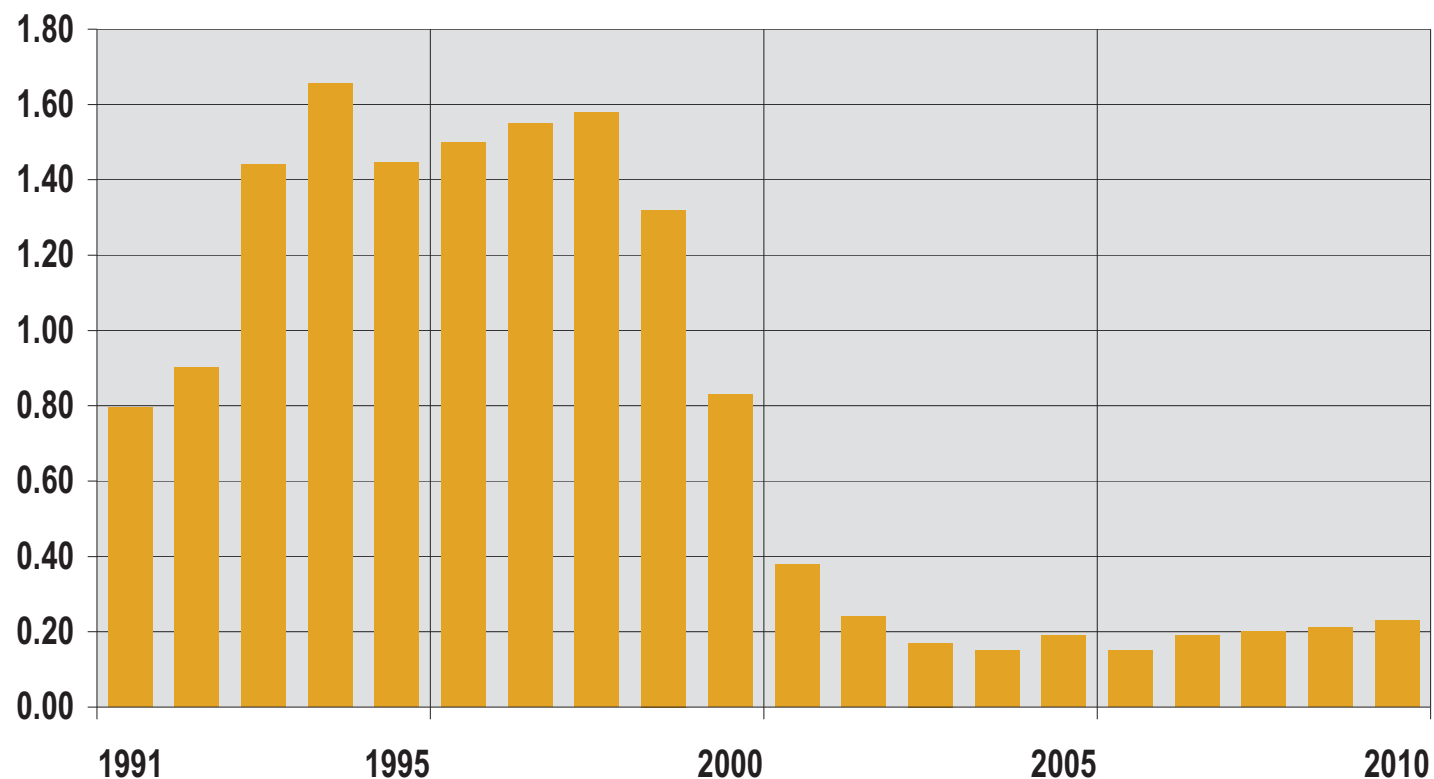
+4,7% en 2010

Dynamisme freiné par la pénurie de logements

Taux de vacance des logements, à Genève

En %

Situation au 1^{er} juin



Loyers sous pression

■ **Population :**
hausse de 6'300
habitants en 2010
soit **+1,4%**

■ **Loyers :**
augmentation
de **+1,9%**
(+0,6% pour
l'ensemble des
biens et services)

Diminution des recettes fiscales

■ Produit des impôts par rapport à 2009 : **-395 millions**

Dont :

■ Impôt de l'année en cours : **-435 millions**

■ Correctifs et rectifications : **+32 millions**

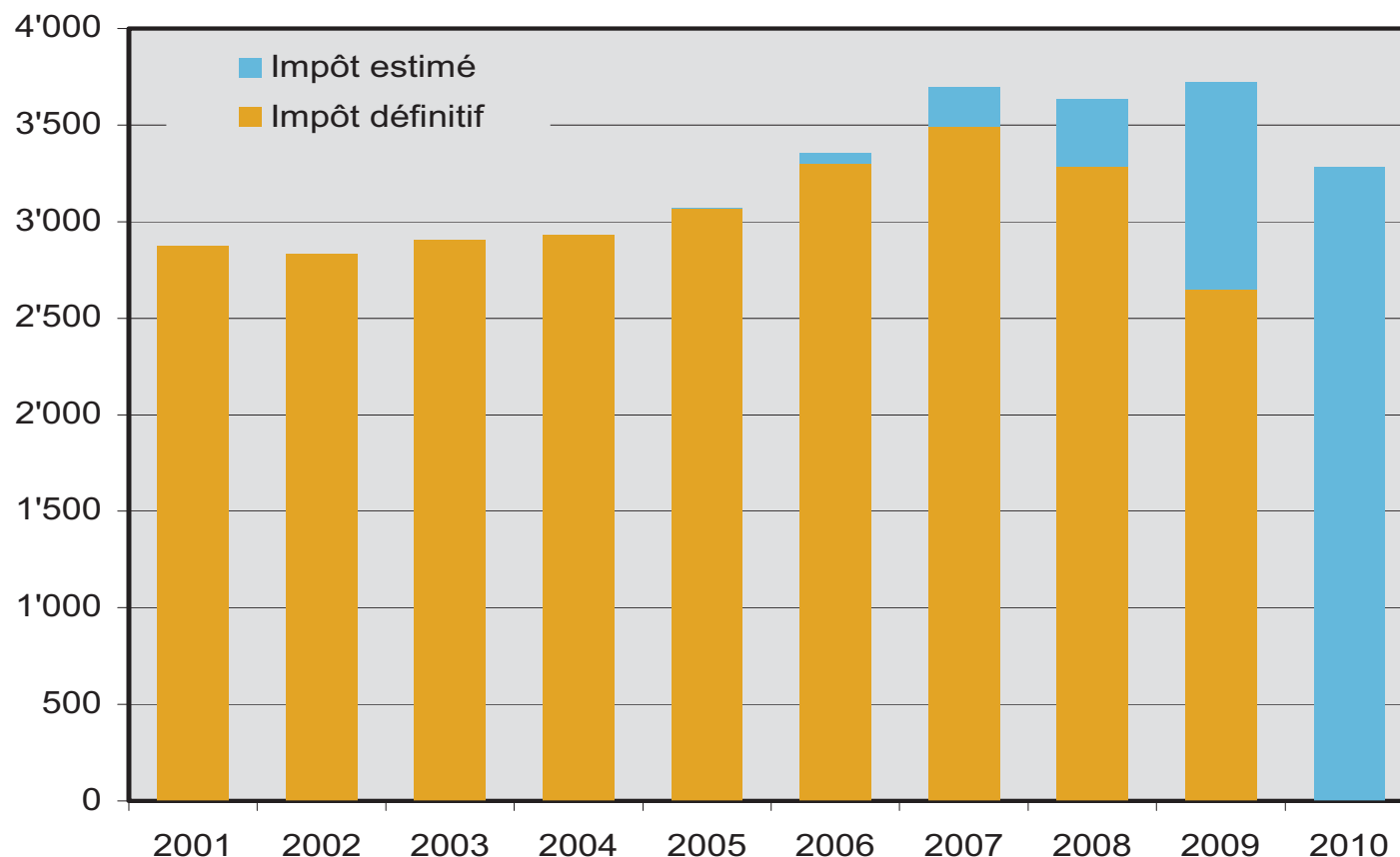
■ Amendes : **+8 millions**

Impôts des personnes physiques

Évolution de l'impôt sur le revenu et la fortune des personnes physiques

en restituant les correctifs aux années correspondantes

en millions CHF



Principaux facteurs

■ **Réforme fiscale**
en faveur des
couples et familles :

-350 millions

■ **Baisse de
l'impôt sur les
successions :**

-114 millions

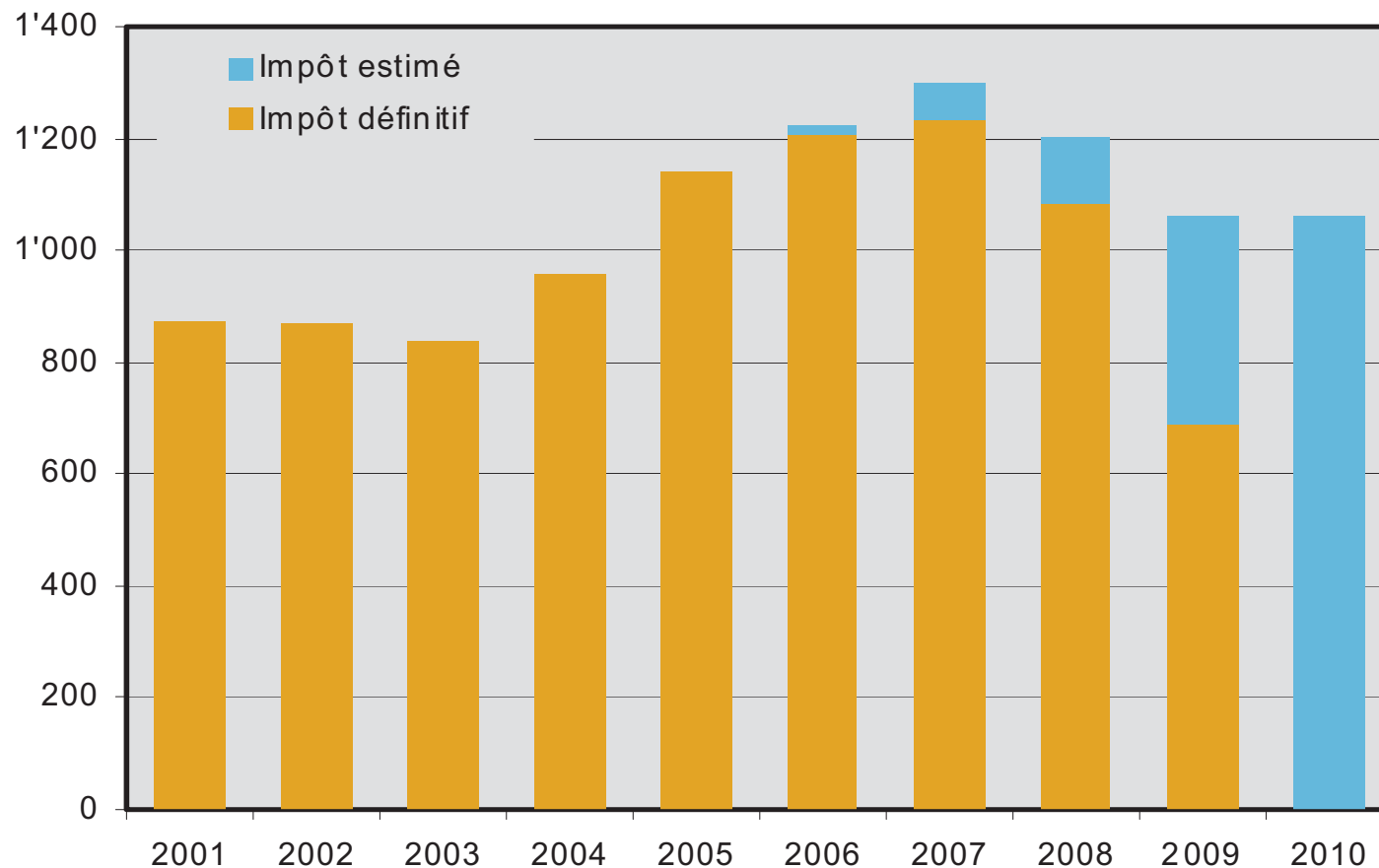
Les revenus de cet
impôt restent deux
fois plus élevés que
la moyenne

Impôts des personnes morales

Évolution de l'impôt sur le bénéfice et le capital des personnes morales

en restituant les correctifs aux années correspondantes

en millions CHF



Principaux facteurs

■ **Report sur 2010**
des pertes subies
en 2008 et 2009

■ **Banque/finance**
résultats inférieurs
aux niveaux
d'avant 2008

3. Charges bien maîtrisées

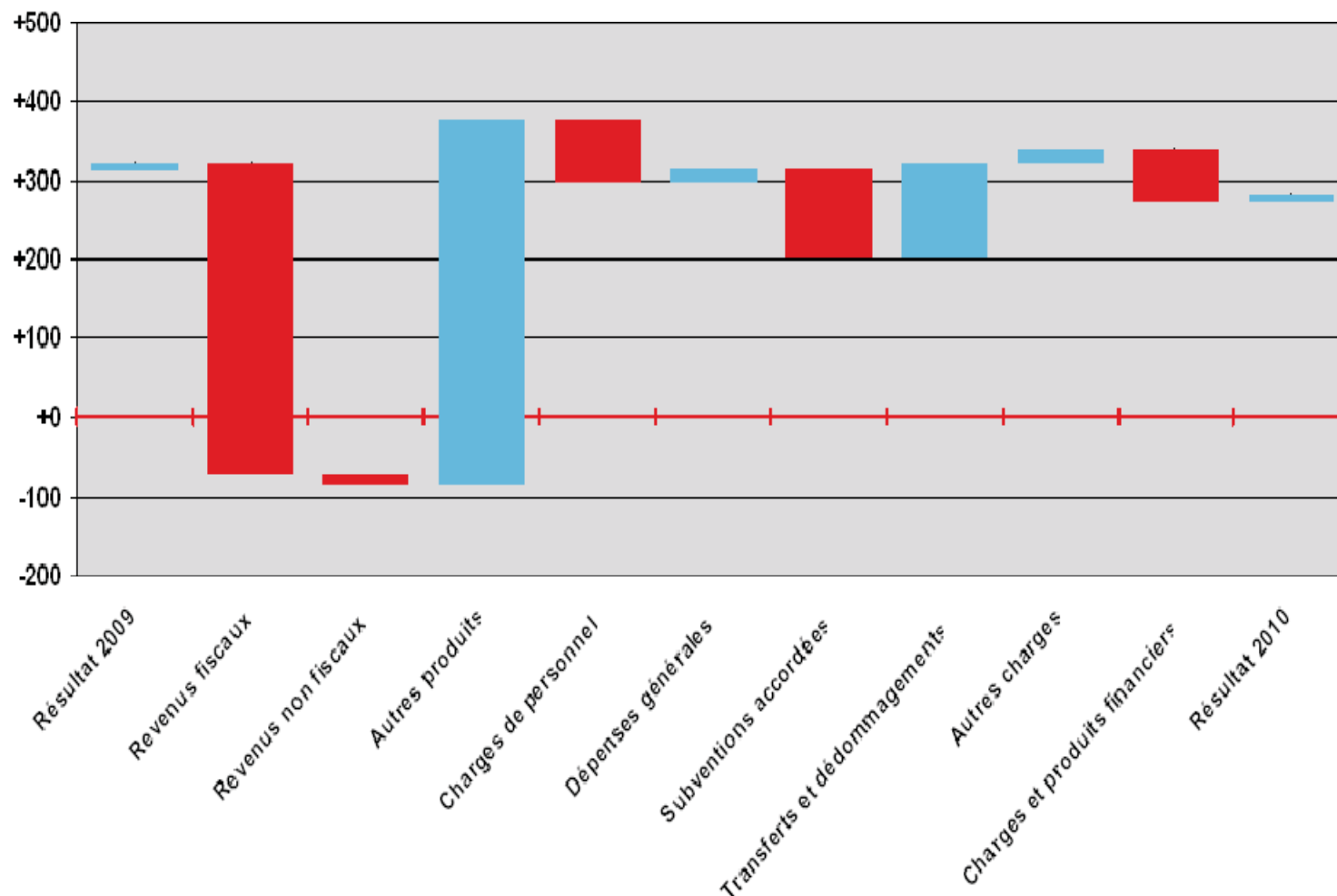
Stabilité globale des charges

- Les charges augmentent de **0,5%** par rapport à 2009
- Les **charges d'exploitation** progressent de 37 millions et les **charges financières** sont stables
- Comme en 2009, l'évolution des charges est fortement **influencée par des éléments non-récurrents**



Evolution contrastée

Principaux écarts entre le résultat net 2009 (+322 millions) et le résultat net 2010 (+273 millions)



■ Effets négatifs:

Recettes fiscales, charges de personnel, subventions

■ Effets positifs:

Autres produits (plus-values), transferts et dédommagements



REPUBLIQUE
ET CANTON
DE GENEVE

POST TENEBRAS LUX

Département des Finances
Présentation du Compte d'Etat 2010 - 7 avril 2011

Charges de personnel

■ Total : **2,16 milliards**, en hausse de **78 millions (+3,8%)** par rapport à 2009

■ La progression est due aux éléments suivants :

■ Annuité et indexation dues au personnel :	29 millions
■ Postes supplémentaires pour les domaines prioritaires de la justice, de la formation et de la sécurité :	30,5 millions
■ Paiement des heures supplémentaires 2010 de la police :	3,5 millions
■ Coût du PLEND, temporairement en hausse à cause du relèvement à 58 ans de l'âge de la retraite anticipée :	16 millions
■ Variation des éléments non récurrents (55 millions en 2010 et 56 millions en 2009):	-1 million
■ TOTAL	78 millions



POST TENEBRAS LUX

Subventions

Subventions accordées	Compte 2009	Compte 2010	Total
Indemnités	2'185	2'234	3,47 milliards
Aides financières	102	101	Soit
Allocations à des tiers non-soumis à la LIAF	1'037	1'113	+3,4%
	33	22	par rapport à 2009
Total	3'357	3'470	

Subventions

■ **Indemnités** (subventions aux entités assumant des tâches publiques déléguées) : **+2,2%**

■ **Allocations à des personnes physiques** (aides individuelles) : **+7,3%**

Dont :

■ Prestations de l'Hospice général : +29 millions, soit **+17,4%**

■ Subsides aux assurés à faible revenu : +22 millions, soit **+10,3%**



POST TENEBRAS LUX

Autres charges principales

- **Dépenses générales** : -16 millions, soit **-3,8%**
- **Transferts et dédommagements** : -120 millions, soit **-16%**

Eléments principaux :

- Réduction des pertes liées aux activités résiduelles de l'ex-Fondation de valorisation (-76 millions),
- Diminution des charges de la péréquation inter-cantonale (-14 millions)
- Nouvelle péréquation inter-communale et nouveaux flux comptables (-26 millions)

- **Autres charges** : - 18 millions, soit **-2%**

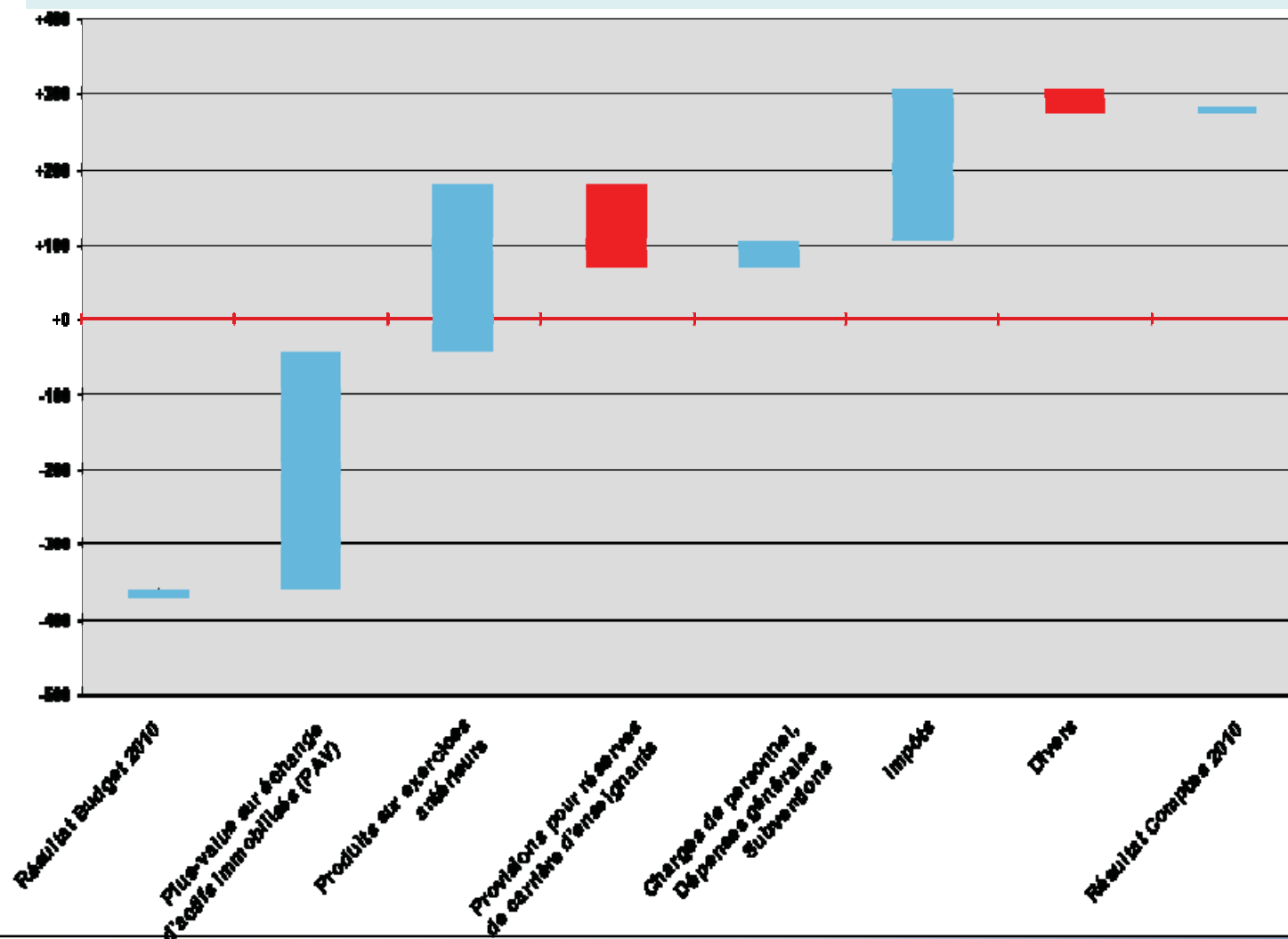
Eléments principaux :

- Dotation aux amortissements liée aux investissements (+22 millions),
- Provision, notamment réserve de carrière des enseignants (+100 millions)
- Provisions pour pertes de valeur sur créances fiscales (-105 millions)

4. Budget globalement bien respecté

Comptes meilleurs que le budget

Principaux écarts entre le résultat budgété (-358 millions) et le résultat net 2009 (+273 millions)



- **Effets positifs:** plus-values sur échanges d'actifs, produits sur exercices antérieurs, impôts
- **Principal effet négatif:** provision pour réserve de carrière des enseignants

Éléments relatifs aux principaux écarts

- **Charges d'exploitation : 7'516 millions**,
soit **+192 millions** par rapport au budget
 - Ecart principalement dû aux amortissements et provisions
(+215 millions)
 - Autres charges d'exploitation :
inférieures de **-22 millions** au budget

L'essentiel des crédits supplémentaires ont été autorisés par la Commission des finances du Grand Conseil.
16 millions de dépassements n'ont pas fait l'objet d'une autorisation formelle, car ils ne pouvaient matériellement pas être déposés dans les délais

Eléments relatifs aux principaux écarts

■ Charges de personnel : **+65 millions** par rapport au budget

■ Dépenses non prévisibles ayant fait l'objet de demandes de dépassements de crédits : **+79 millions**

Concernent :

- Heures supplémentaires police, PLEND, cotisation spéciale caisse de pension police, organisation pouvoir judiciaire, postes enseignement post-obligatoire, *pool* de remplaçants office de la jeunesse

■ Subventions (**-82 millions**) et transferts et dédommagements à des tiers (**-5 millions**) inférieurs au budget

Explication :

- Non-dépensé pour les allocations familiales aux personnes sans activité lucrative et pour les prestations complémentaires (report de l'ouverture d'un EMS et de places EPH ; augmentation moins forte que prévu des bénéficiaires)

Éléments relatifs aux principaux écarts

■ **Autres charges : +214 millions** par rapport au budget

Principaux éléments :

- Amortissements en hausse de 42 millions en lien avec les investissements et les réévaluations d'actifs ; provisions en hausse de 172 millions

■ **Charges financières : +40 millions** par rapport au budget

Principaux éléments :

- Dépassement de 21 millions sur les intérêts passifs de l'AFC ; économie de 21 millions sur les intérêts de la dette ; dépassement de 44 millions sur les moins-values non réalisées sur placements financiers

5. Nouveau record pour les investissements

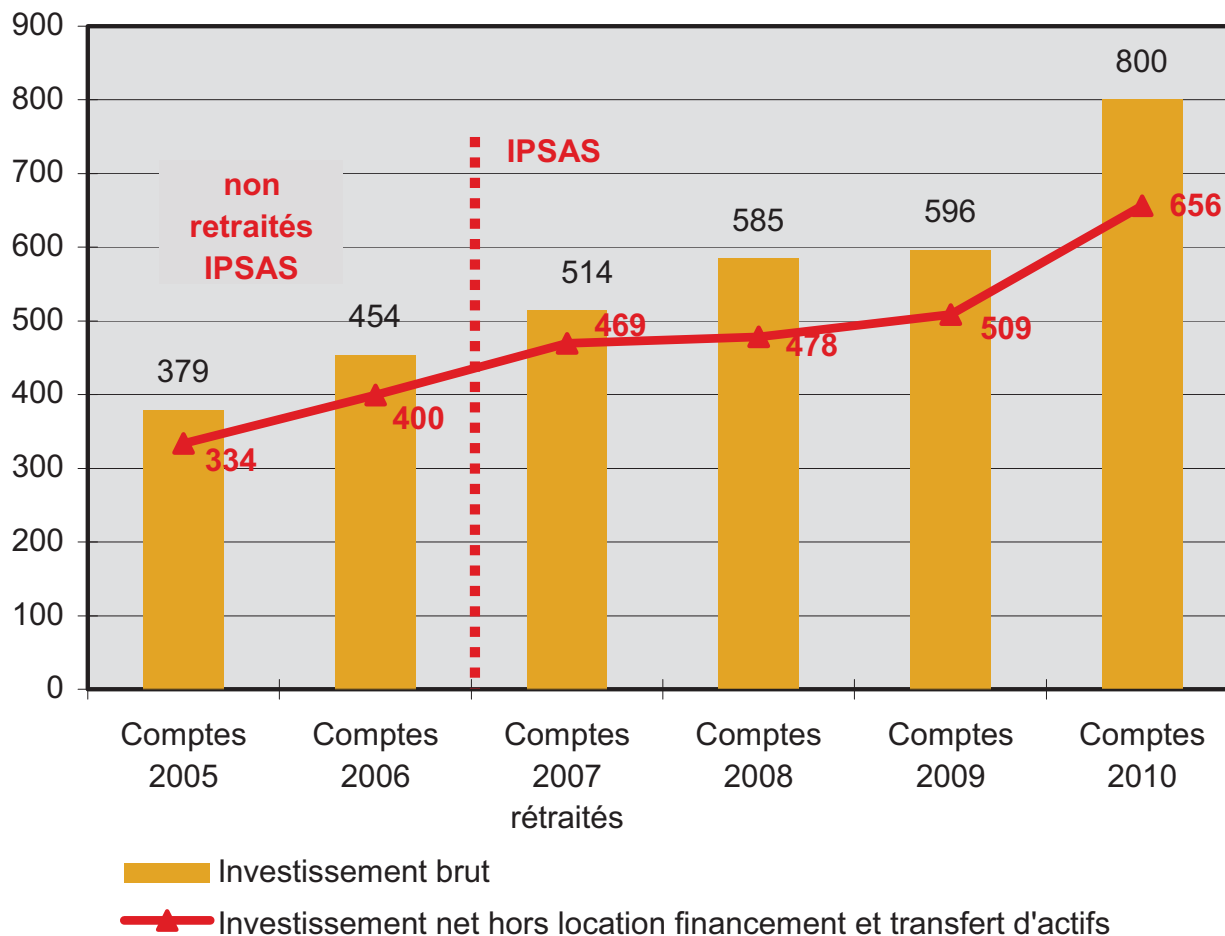
Très forte progression des investissements

- Les investissements nets se montent à **476 millions** (+17%)
- Les dépenses d'investissement atteignent **800 millions** (+33%)
- Les recettes comptabilisées s'élèvent à **324 millions** (+71%)

L'impressionnante croissance des dépenses et recettes d'investissement entre les comptes 2009 et 2010 constitue un **nouveau record historique**

Evolution des investissements 2005 - 2010

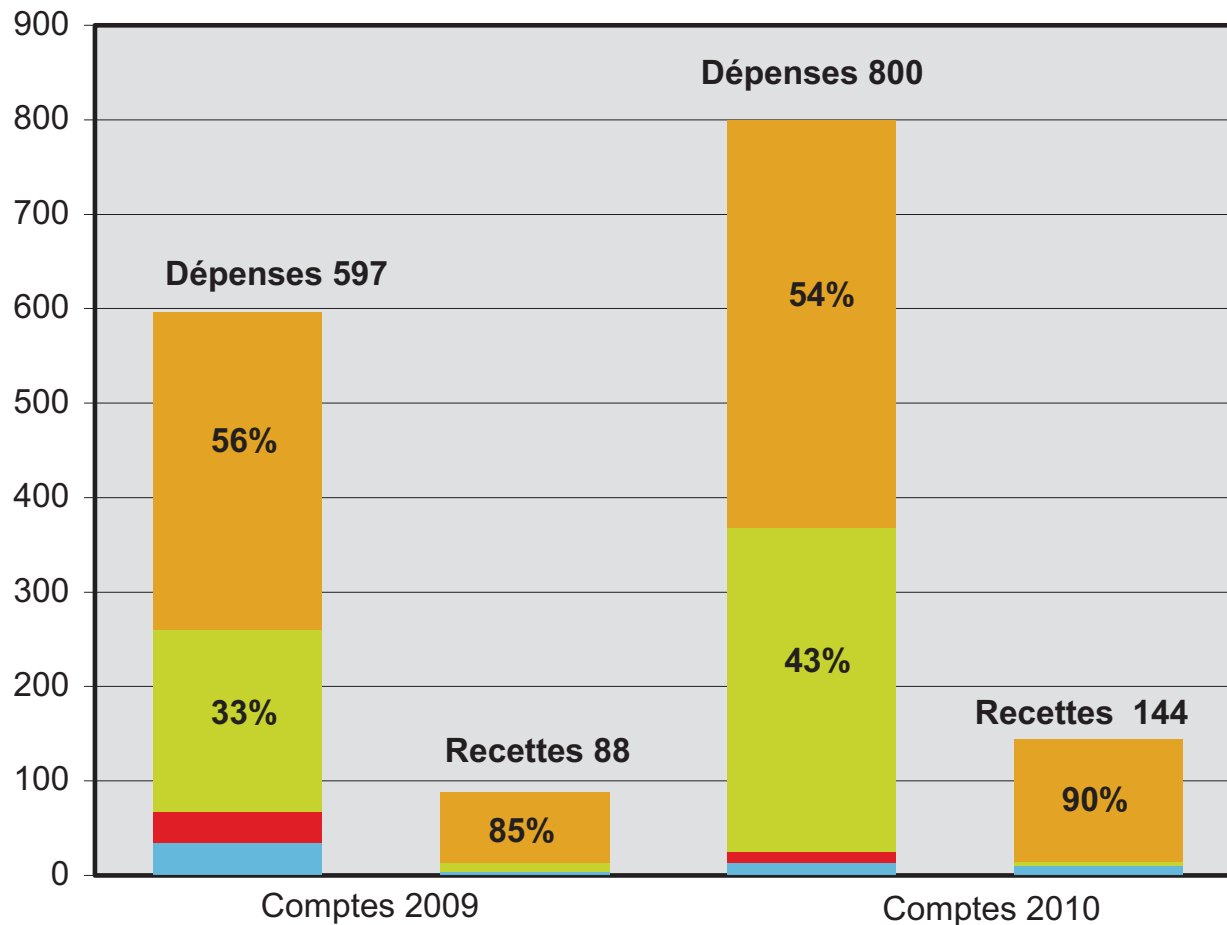
Hors transferts d'actifs & location-financement



2010 : niveau d'investissements deux fois plus élevé qu'en 2005

Comparaison comptes 2009 – 2010

Hors transferts d'actifs & location-financement



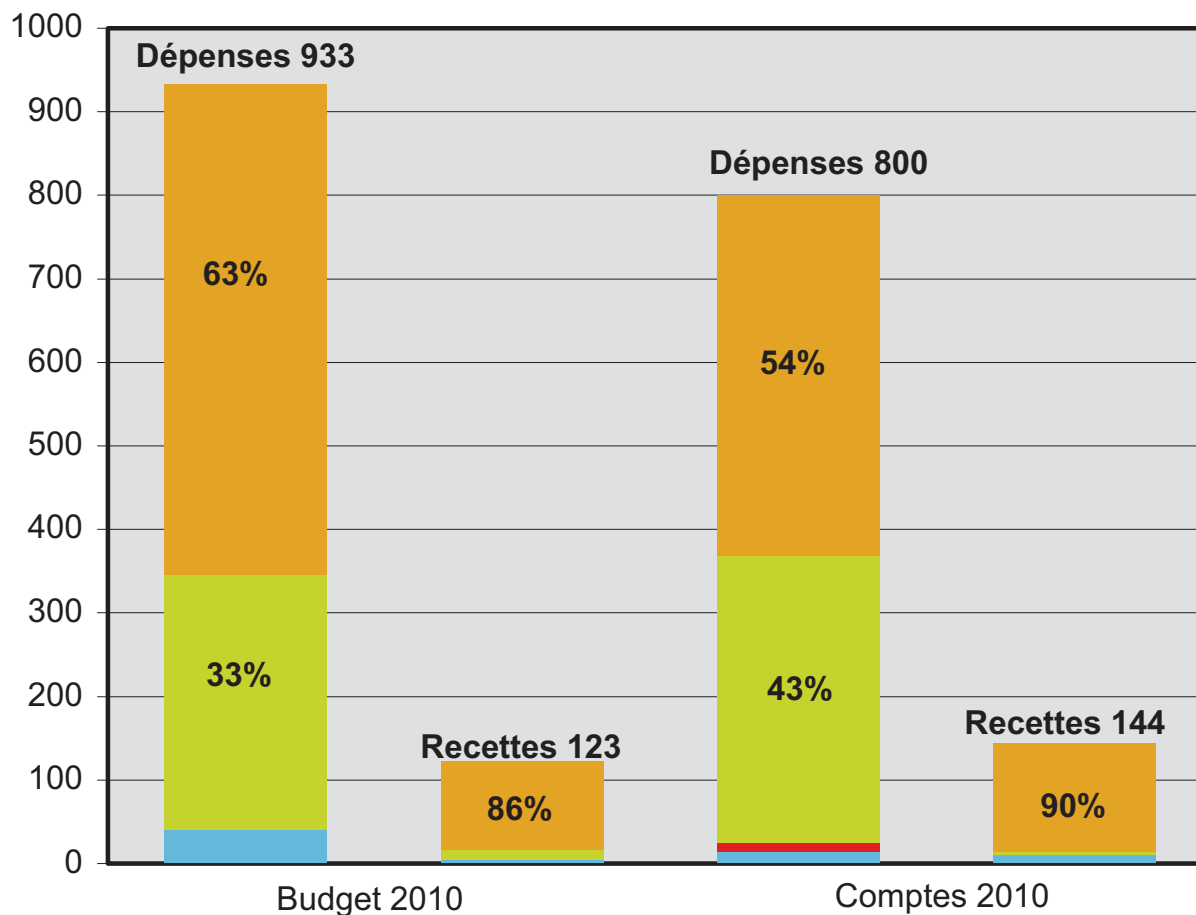
Dépenses :
+33%
 (203 millions)

Recettes :
+64%
 (55 millions)
(hors transferts d'actifs et location-financement)

■ Prêts et dotations ■ Prêt CEVA ■ Crédit de programme ■ Crédit d'ouvrage

Comparaison budget – comptes

Hors transferts d'actifs & location-financement



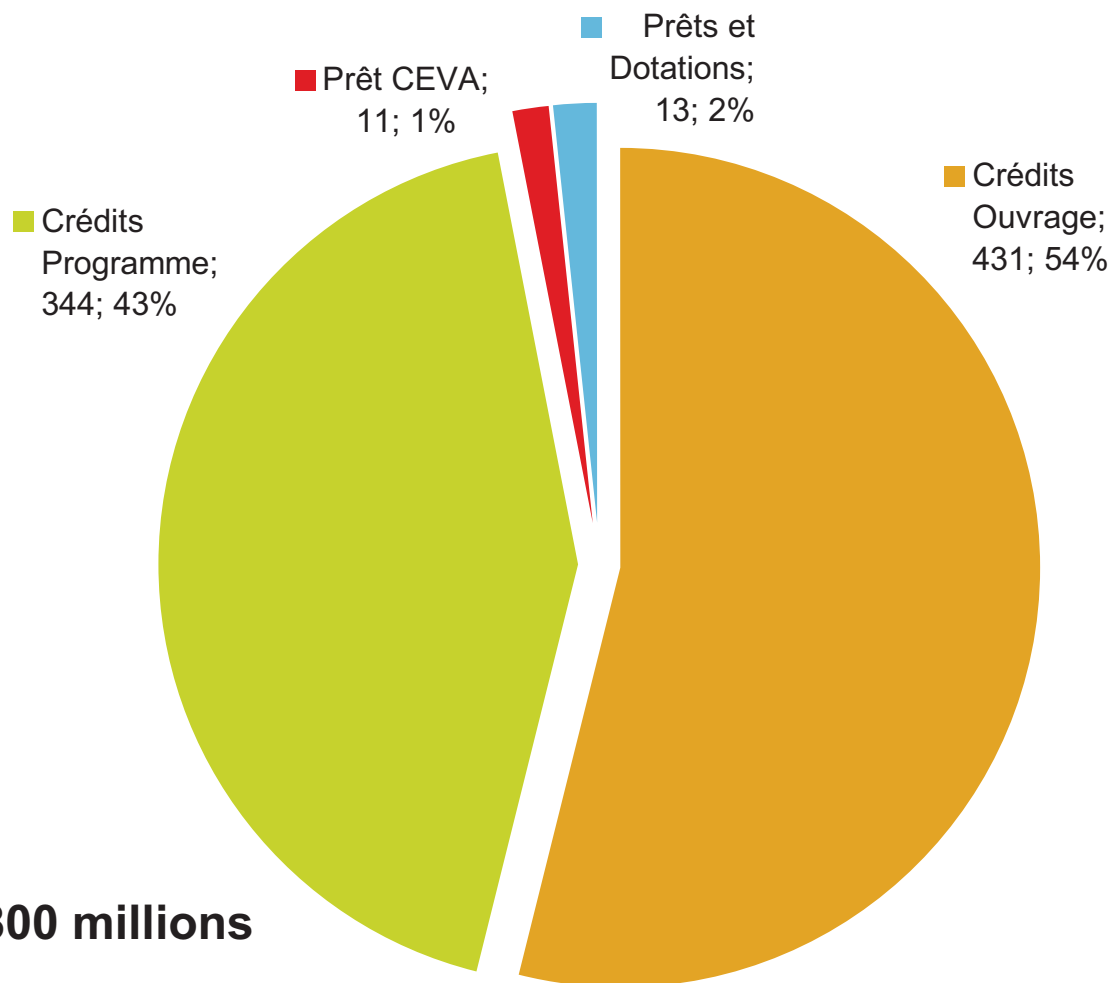
Taux de réalisation

86% des dépenses

118% des recettes

■ Prêts et dotations ■ Prêt CEVA ■ Crédit de programme ■ Crédit d'ouvrage

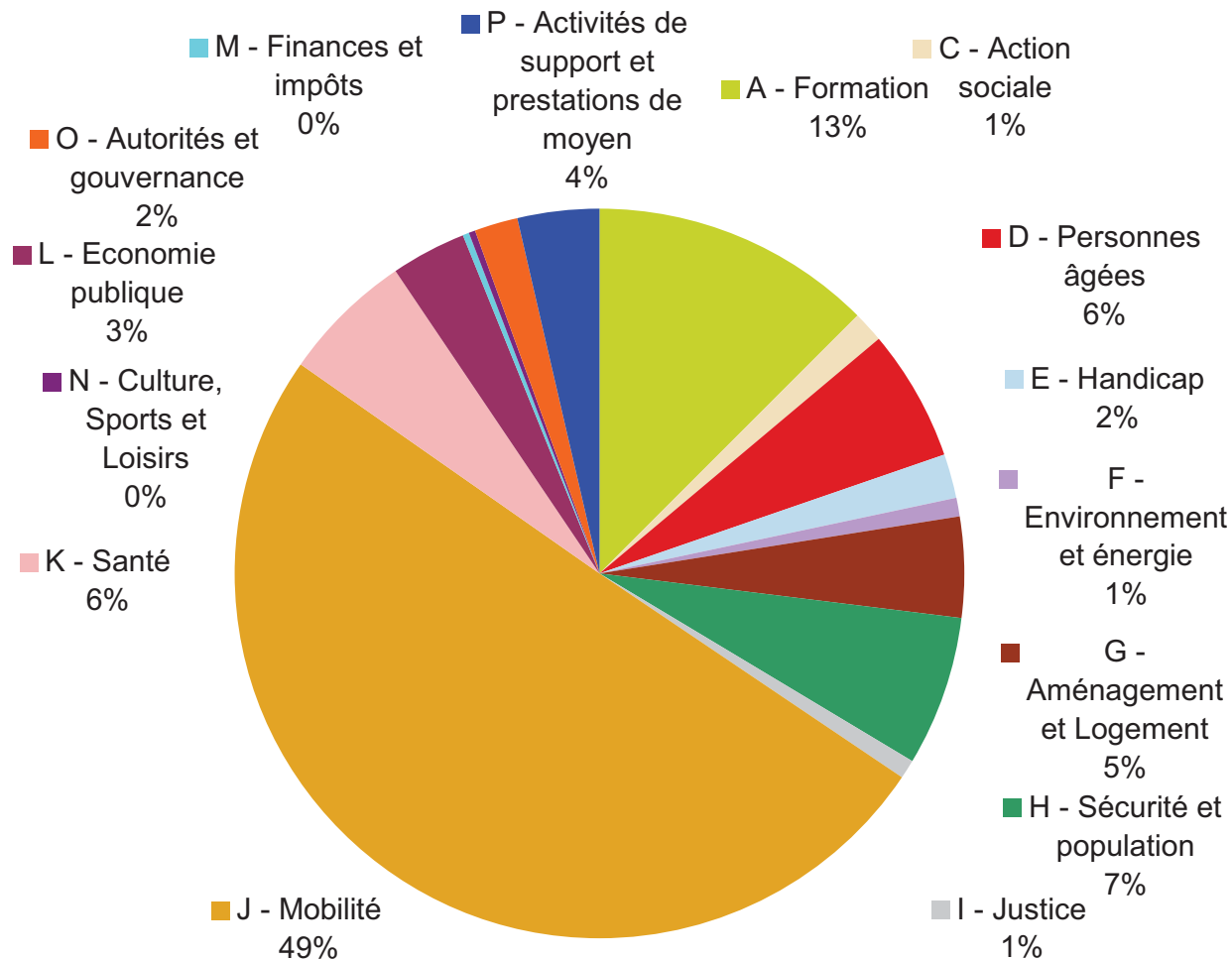
Dépenses par catégorie



Plus de la moitié des dépenses sont consacrées aux **nouveaux investissements**

Total = 800 millions

Répartition des nouveaux investissements par politique publique



Domaines principaux

Mobilité
 Formation
 Sécurité
 Personnes âgées
 Santé
 Logement

Principaux projets

20 projets représentent près de la moitié des nouveaux investissements

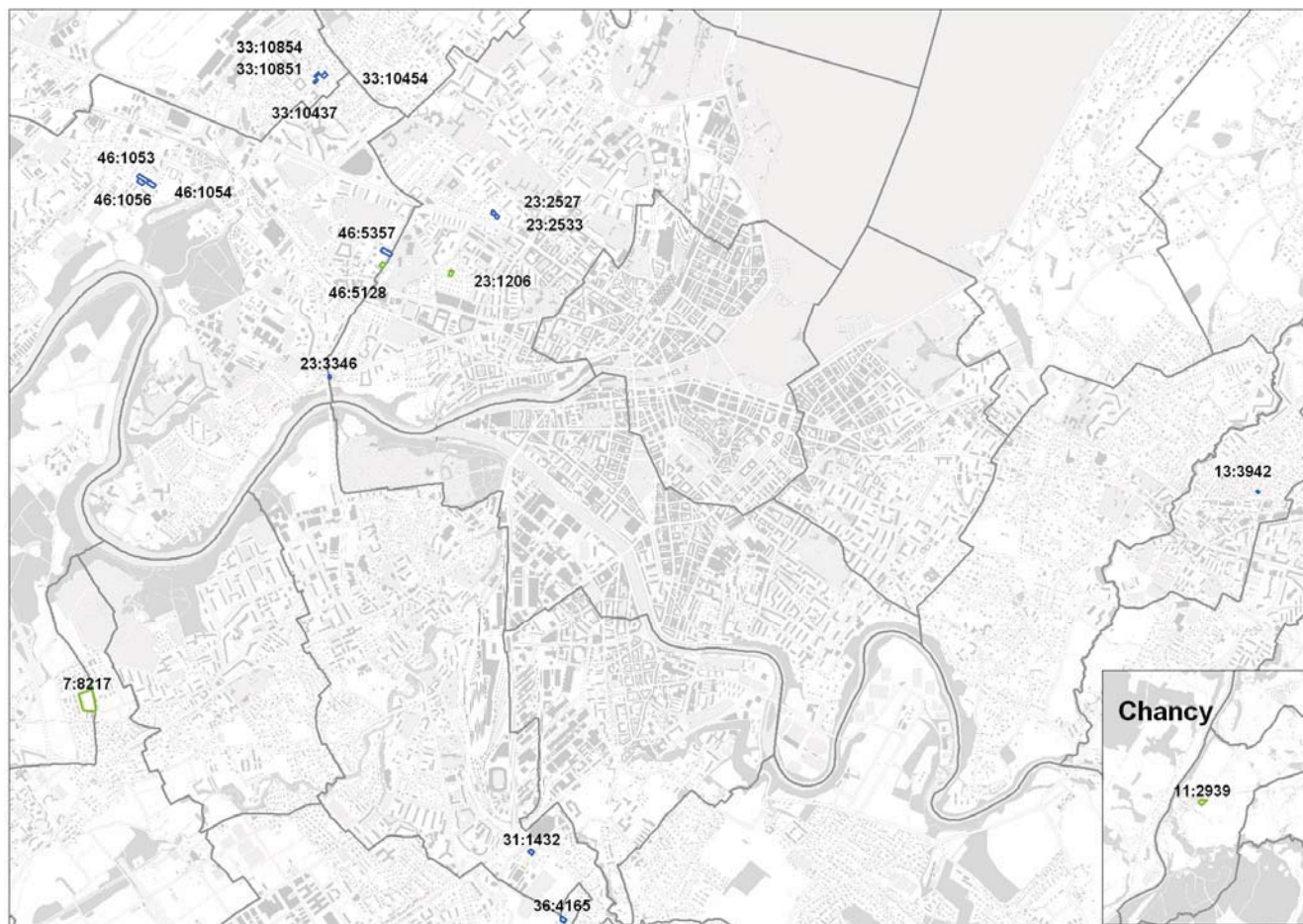
en millions CHF	Crédit total	C2010	Début	Fin prévue
Les principales dépenses des comptes 2010 concernent les projets suivants :				
Extension du réseau tramway	1'269	202	1998	-
LJP - achats terrains et bâtiments	60	18	2007	2017
CMU - 5e étape - Construction / Equipement	164	15	2008	2018
Fusion / transfert Palexpo - Acquisition terrain	14	14	2008	2010
Collège Simond - Reconstruction / Equipement	73	14	2007	2012
HUG - Maternité - 3e étape - Construction / Equipement	87	13	2005	2012
EMS - Les Mouilles, La Poterie, Happy Days et Les Bruyères - construction	38	11	2008	2010
Maison CEVA (Prêt)	478	11	2003	2018
CO Drize - Construction / Equipement / Informatique	85	11	2007	2010
Curetille - extension et transformation	108	11	2010	2013
IHEID Maison de la Paix	43	8	2008	2013
Annexe Prison Champ-Dollon - Construction / Equipement / Informatique	25	8	2010	2011
EMS Avanchate, Drize et Lausanne - Construction	27	8	2008	2011
Extension et nouvelles TIC (technologies de l'information)	28	5	2008	2010
Traversée de Versnaz	57	5	2010	2013
Administration en ligne (AEL)	28	4	2008	2011
HUG - HDE - 3e étape - Construction / Equipement	22	4	2008	2013
FHP Les Maronniers	5	4	2008	2011
EMS Vandalle et Maison de la Tour - Construction	17	4	2008	2011
HUG Sécurité incendie bâtiments	28	3	2004	2012

Etat des lieux des principaux projets et chantiers

Aménagement, logement et mobilité

- Logements d'utilité publique – acquisitions & dotations
- Tramways TCOB & TCMC
- Etudes des nouvelles lignes de tramways
- Liaison CEVA
- Traversée de Vérenaz
- Etude de la traversée du lac

Parc LUP: achat de terrains et bâtiments



Investissements 2010:
18 millions de francs
(acquisitions)
7,8 millions (dotations)

Crédit global LUP:
300 millions (dont
90 pour acquisitions
et 210 pour dotations)

Début : juillet 2007
Fin : juillet 2017

Extension du réseau de tramway: TCMC



Investissement 2010: 73,3 millions de francs
(dont 45 millions de subventions fédérales)

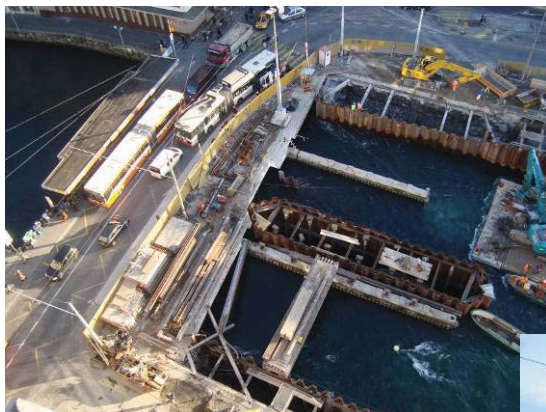
Crédit global: 420 millions

Début travaux:
décembre 2005

Fin travaux:
avril 2011



Extension du réseau de tramway: TCOB



Investissement 2010: 119 millions de francs
(dont 57 millions de subventions fédérales)

Crédit global: 320 millions

Début travaux:
novembre 2008

Fin travaux:
décembre 2011



Extension des lignes de tramways

- **TCOB**: avant-projet du prolongement de Bernex
- **TCMC**: avant-projet et demande de concession pour la desserte de Champs-Fréchets
- **TMOIL (tram Annemasse)**: études préliminaires sur des variantes d'aménagement de la plateforme de Moillesulaz
- **TPLO (tram Saint-Julien)**: étude d'insertion pour option de tracé

Liaison CEVA



Investissement 2010: 10,9 millions de francs

Crédit global: 479 millions

Début travaux: janvier 2003

Fin travaux: août 2018



POST TENEBRAS LUX

Département des Finances
Présentation du Compte d'Etat 2010 - 7 avril 2011

Page 51

Traversée de Vézenaz



**Investissement 2010:
5 millions de francs**

Crédit global: 57,2 millions

Début travaux:
juillet 2010
Fin travaux:
décembre 2013

Formation & culture

- Principaux chantiers:
 - CMU 5^{ème} étape
 - Collège Sismondi
 - CO Drize

- Principales études réalisées en 2010, lancement des travaux prévu en 2011:
 - Uni Bastions – transformation et rénovation
 - Conservatoire Populaire de Musique (CPM)
 - Centre universitaire romand de médecine légale (CURML)
 - Pose de cellules photovoltaïques sur trois bâtiments scolaires
 - Rénovation CO Budé

CMU 5^e étape



**Investissement 2010:
15,2 millions de francs**

Crédit global:
193,5 millions

Début travaux:
avril 2009
Fin travaux (étapes 5+6):
décembre 2016



POST TENEBRAS LUX

Collège Sismondi



Investissement 2010:
14,2 millions de francs
Crédit global: 73,2 millions

Début travaux:
mars 2007
Fin travaux:
juin 2012

CO de Drize



**Investissement 2010:
10,7 millions de francs**

Crédit global:
65,2 millions

Début travaux:
avril 2007
Fin travaux:
avril 2010

Soutien aux personnes âgées et aux handicapés

- Diverses subventions aux établissements médico-sociaux (EMS) et à la Fondation pour l'hébergement des personnes handicapées Les Marronniers
 - EMS les Mouilles, La Poterie (*ouverts en 2010*)
 - EMS Les Avanchets, Drize, Bessonnette (Marronniers 2), rue de Lausanne, Vandelle (*ouvriront en 2011*)



Investissement 2010: 28,3 millions de francs
Crédit global: 88,6 millions de francs

Santé

- HUG – Maternité 3^{ème} étape
- HUG – Hôpital des enfants 3^{ème} étape
- HUG – Sécurité incendie des bâtiments
- HUG – Bâtiment des lits 2: étude terminée

HUG – Maternité 3^e étape (3.1 et 3.2)

Investissement 2010: 12,8 millions de francs

Crédit global: 86,9 millions

Début travaux:
mai 2005

Fin travaux:
avril 2012

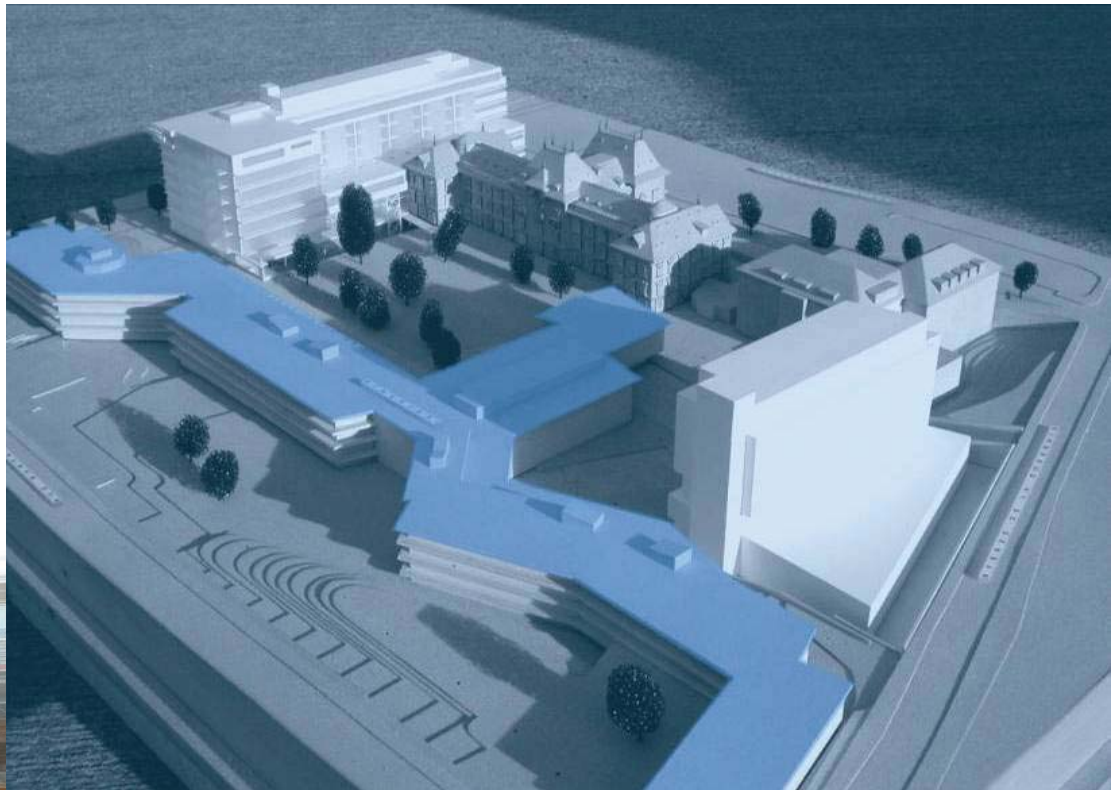


POST TENEBRAS LUX

HUG – Hôpital des enfants 3^e étape

Investissement 2010:
4,3 millions de francs

Crédit global: 22 millions



Début travaux: mai 2009

Fin travaux: août 2013

HUG sécurité incendie des bâtiments



Investissement 2010: 3,2 millions

Crédit global: 25,8 millions



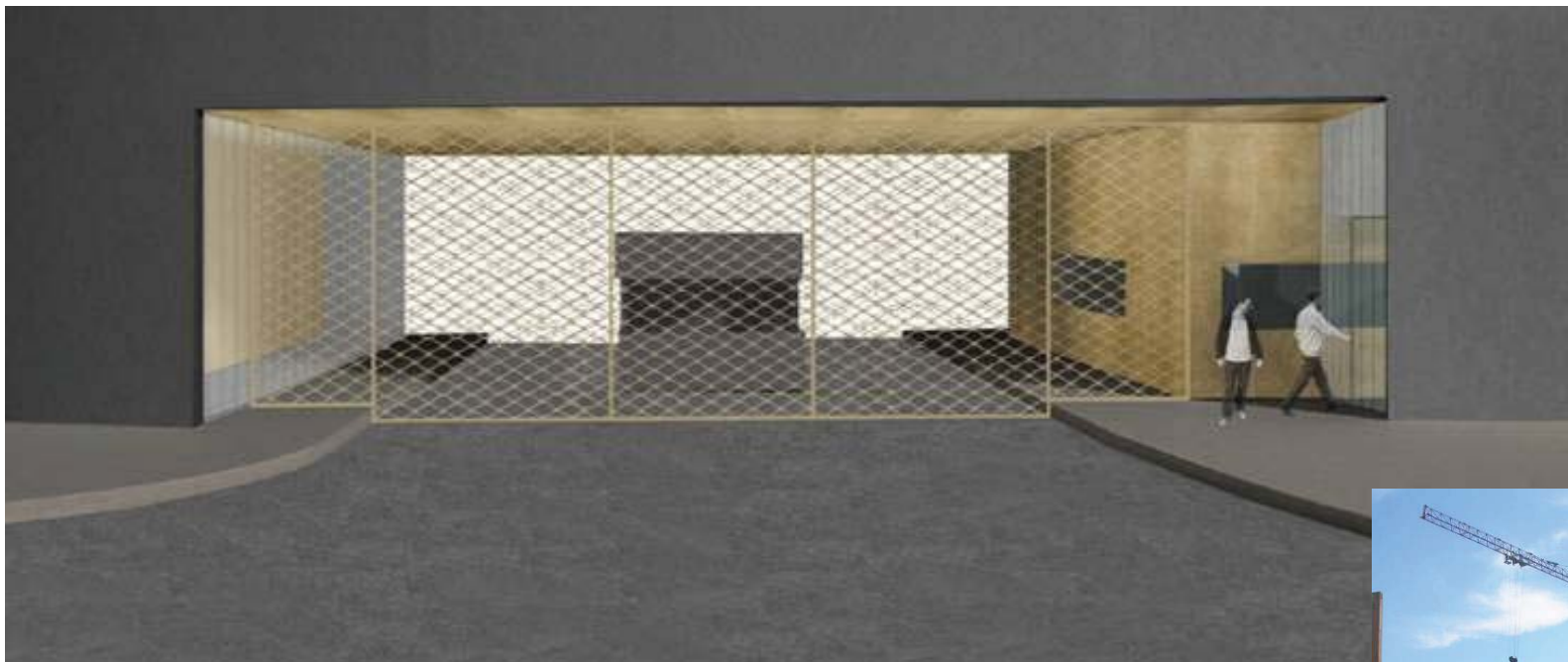
Début travaux: avril 2004

Fin travaux: mars 2012

Sécurité

- Curabilis
- Annexe de la prison Champ-Dollon

Curabilis



**Investissement 2010:
10,7 millions de francs**

Crédit global:
108,8 millions

Début travaux:
mai 2010

Fin travaux:
septembre 2013



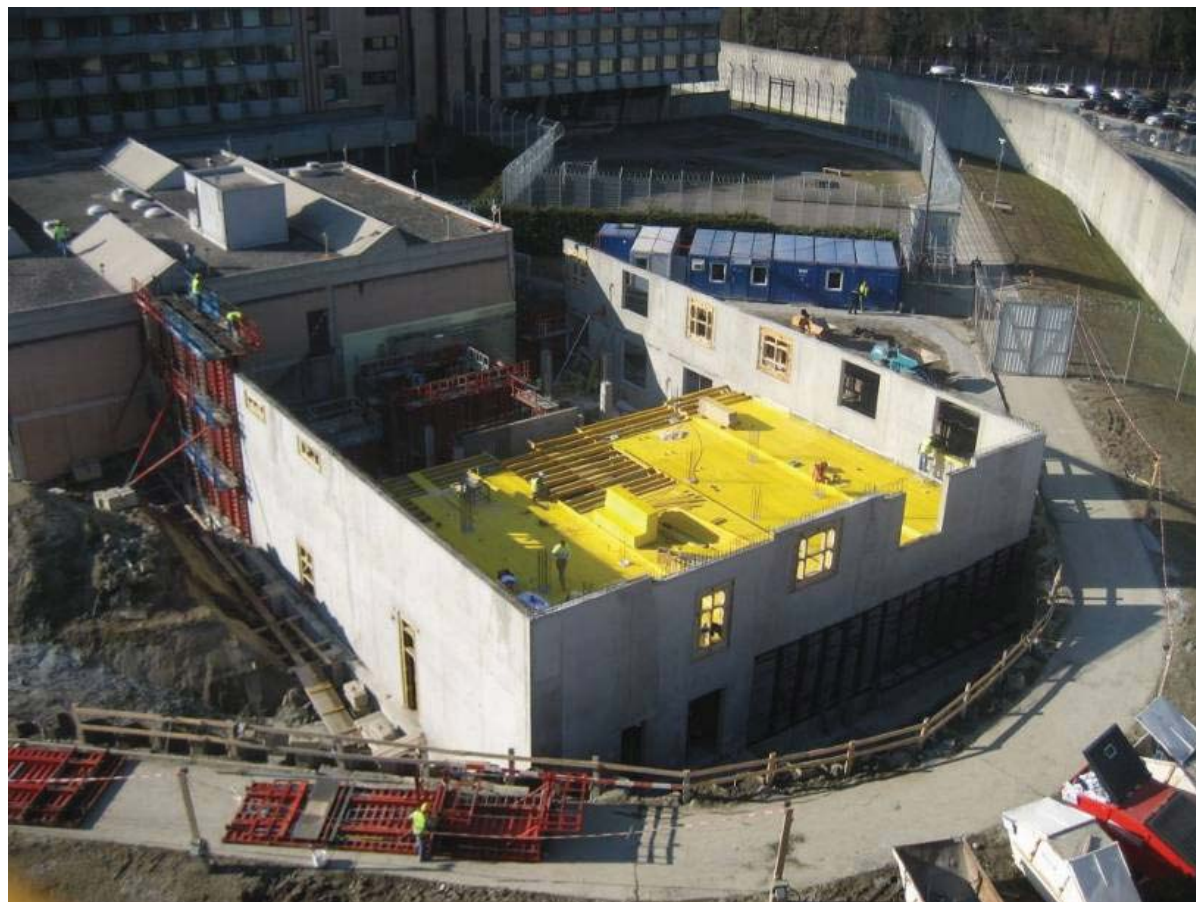
REPUBLIQUE
ET CANTON
DE GENEVE

POST TENEBRAS LUX

Département des Finances
Présentation du Compte d'Etat 2010 - 7 avril 2011

Page 63

Annexe de la prison de Champ-Dollon



**Investissement 2010:
8,2 millions de francs**

Crédit global: 25 millions

Début travaux:
mai 2010

Fin travaux:
juin 2011

Genève internationale & cyber administration

- IHEID – Maison de la Paix

- Administration en ligne (AeL)
 - déclaration d'impôts en ligne
 - intégration de la SuisseID
(en partenariat avec la Confédération et la Poste)
 - recensement permettant d'assurer
une transmission automatique de données à la Confédération

IHEID – Maison de la Paix



Investissement 2010:
8,2 millions de francs
Crédit global:
42,9 millions

Début travaux:
avril 2009

Fin travaux:
septembre 2013



REPUBLIQUE
ET CANTON
DE GENEVE

POST TENEBRAS LUX

Département des Finances
Présentation du Compte d'Etat 2010 - 7 avril 2011

Administration en ligne (AeL)

REPUBLICQUE ET CANTON DE GENEVE

Recherchez dans:
tout ge.ch
cette rubrique seulement
Recherche avancée

GE.CH ORGANISATION THÈMES CHEMIN DE VIE

Administration en Ligne

- Accueil
- Comment s'inscrire ?
- Comment se connecter ?
- L'AeL en bref
- Démarches en ligne
- SuisseID
- Assistance
- Sécurité
- Glossaire
- FAQ

Accès directs

- Gérer mes problèmes d'accès
- Gérer mon compte / mon organisation

Ge.ch > Administration en Ligne > Comment s'inscrire?

ADMINISTRATION EN LIGNE (AeL)

COMMENT S'INSCRIRE?

Administration en Ligne

2:59 Vol. +

Événement

- Devenez partenaire privilégié du projet pilote SuisseID

Liens associés

- Nous suivre sur Twitter

Contact

- DCTI - AeL
- Rue du Grand-Pré 64-66
Case postale 2285
1211 Genève 2
- T. +41 (0)840 235 235
- E-mail
- Le Centre d'Assistance AeL est joignable du lundi au vendredi (les jours ouvrables) de 8h à 18h

**Investissement 2010:
4,4 millions de francs**

Crédit global: 26,3 millions

**Début projets:
juin 2008**

**Fin projets:
décembre 2011**

Conclusion

Une situation plus fragile

- Résultat positif obtenu grâce à des revenus non-récurrents
- Equilibre structurel des finances préservé mais plus fragile
- Apparition ou confirmation de risques majeurs

Une voie étroite

- Le Programme de législature du Conseil d'Etat nécessite des **moyens à la hauteur de ses ambitions**
- **L'effort en matière d'investissements** ne doit pas être remis en cause, mais pèsera sur les amortissements, le coût de la dette et les charges
- Dans ce cadre, le Conseil d'Etat et le Grand Conseil devront **arbitrer** entre :
 - La poursuite de l'amélioration des conditions-cadre en matière de sécurité, de formation et de logement
 - La nécessité de ne pas engendrer des déficits à répétition

L'atout de Genève : la vigueur de son économie

Merci de votre attention

Questions...