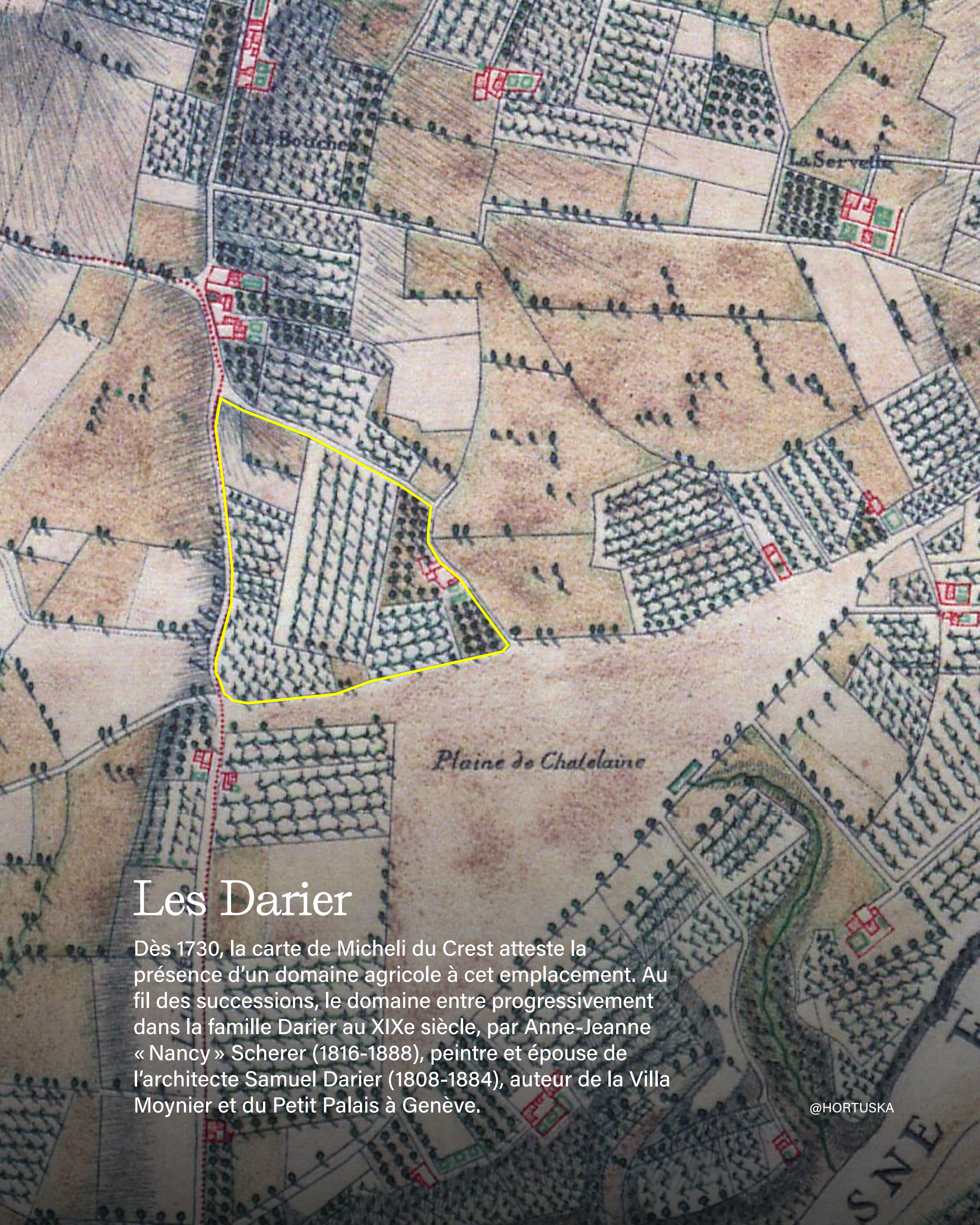


# Parc des Franchises

## 1730 - 2026

Aux confins occidentaux du territoire genevois, une limite fixée en 1536 par les Franchises de Châtelaine, près de trois siècles d'histoire à parcourir entre un domaine rural patricien, la première école d'horticulture de Suisse romande, et le parc public d'aujourd'hui.



## Les Darier

Dès 1730, la carte de Micheli du Crest atteste la présence d'un domaine agricole à cet emplacement. Au fil des successions, le domaine entre progressivement dans la famille Darier au XIXe siècle, par Anne-Jeanne « Nancy » Scherer (1816-1888), peintre et épouse de l'architecte Samuel Darier (1808-1884), auteur de la Villa Moynier et du Petit Palais à Genève.



## Les Darier - *Albert*

Fils de Samuel et Nancy, Albert Darier (1843-1915), peintre, dessinateur et photographe, élève de Charles Gleyre, vit au domaine de Châtelaine. Il est l'inventeur en 1888 de l'« escopette » photographique, qui permettra à Fred Boissonnas de réaliser ses vues de la Fête des vigneronns en 1889.

Ami de la famille, Jean-Baptiste-Camille Corot, le peintre français réalisera vers 1852 une vue du domaine\*, aujourd'hui conservée au Musée d'art et d'histoire de Genève.

\* *Image n°1*

@HORTUSKA



## Edmond-Louis Vaucher

Né aux Eaux-Vives en 1842, fils de l'architecte Samuel Vaucher (auteur du Musée Rath), Edmond se passionne très jeune pour la terre. À 14 ans, il entre à l'École d'agriculture de Mategnin, à Meyrin, puis effectue des stages en France et en Allemagne. En 1870, à seulement 28 ans, il ouvre sa propre pépinière à Châtelaine, sur 2 hectares.



## 1887, l'École d'horticulture de Suisse romande

Edmond Vaucher fonde la première école d'horticulture de Suisse romande, avec l'appui de la Société genevoise d'utilité publique, de la classe d'agriculture de la Société des Arts, et d'une remarquable liste de philanthropes — parmi lesquels Gustave Ador, William Barbey, Edmond Boissier ou la Baronne de Rothschild. Vingt-sept élèves composent la première volée.

CEUX DU DORTOIR



UN PEU DE THÉÂTRE



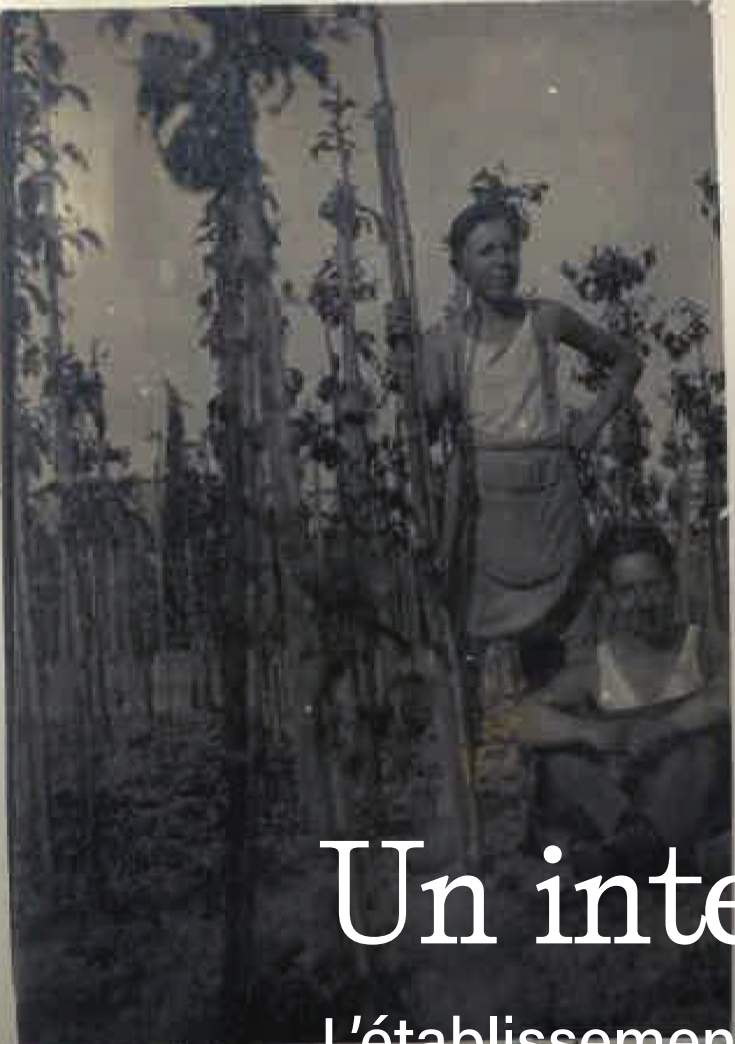
SUR LE TOIT. DÉFENDU.. O CONDUITE



PALAIS ROTCHILD



VISITE DE LA PROPRIÉTÉ



EN PÉPINIÈRE JUIN 1932



# Un internat de jardiniers

L'établissement est le seul internat du canton : 29 lits, 36 à partir de 1894, dont la pension s'élève à 700 francs par an et par élève. Treize professeurs dispensent les cours essentiellement pratiques. L'agenda scolaire s'organise sur le rythme du métier, pour faciliter le placement des diplômés au printemps : l'année scolaire commençait en mai et finissait en avril.



\* M. FRIEDRICH & quelques ÉLÈVES



# L'école publique cantonale

Après le décès de Vaucher en 1899, l'État rachète le domaine, et l'institution prend le nom d'*École cantonale d'horticulture, de culture maraîchère et de viticulture de Genève*. L'enseignement s'enrichi des cours d'instruction civique, de zoologie, de météorologie, et du cours samaritain.



LES IRIS

PLANTES VIVACES.

145



3 PHOTOS DE LA CULTURE MARAÎCHÈRE



# Charles Platel et les jardins populaires

Sous la direction de Charles Platel (1900-1920), l'école développe ses collections, son jardin fruitier et lance la viticulture. Mais c'est surtout pendant la Première Guerre qu'elle joue un rôle inattendu, avec la distribution de plus d'un million de plants par an aux jardins ouvriers genevois en ouvrant des cours populaires de culture maraîchère le week-end, réunissant jusqu'à 200 personnes.

En 1907, le Pavillon Alfred Vincent est construit pour loger les 85 élèves admis à l'Ecole.

*Cher Roger,  
Le même soir (mercredi  
dernier) Richard Kemmer  
me fait transmettre à toi  
les noms des amis manquants  
avec ses meilleurs vœux.  
Amities sincères  
W. Christ*

4.6.83



## La réquisition de 1914

En 1914, l'école est réquisitionnée par la 3e compagnie du bataillon 10 de Landsturm, chargée de garder la voie ferrée Cornavin-Meyrin. Les classes deviennent dortoir pour 85 soldats, l'atelier sert de cuisine. Les restrictions de charbon servant à chauffer les serres entraîneront la condamnation d'une grande partie de la collection d'orchidées, alors l'une des plus belles de Suisse.

@HORTUSKA

42

# La modernisation des années 1920

Sous la direction d'Hermann Duperrex (1920-1945), l'école entreprend une vaste modernisation : verger modèle, nouvelle parcelle de vigne, nouveau groupe de serres en 1927, bitumage des allées, réforme du diplôme.

C'est aussi à cette époque que disparaît le verre de vin servi à midi aux élèves, remplacé par un cidre doux.

@HORTUSKA



# L'arboretum d'Eugène Challande

Sous l'impulsion d'Eugène Challande, professeur à l'école, naît en 1927 l'arboretum que l'on traverse encore aujourd'hui. Pensé à la fois comme outil pédagogique pour les élèves et comme collection patrimoniale, il rassemble des essences ornementales d'exception, dont plusieurs sujets ont traversé un siècle d'histoire du site.

@HORTUSKA



## La roseraie des élèves

Sous la direction de Pierre Barbey (1946-1967), un concours est lancé en 1946 entre les élèves de troisième année pour concevoir une roseraie. Le projet lauréat est réalisé en 1948, avec dallage des allées et scènes de rocaille. Aujourd'hui disparue, elle prenait place devant l'internat rehaussé d'un étage pour accueillir les nombreux élèves de l'école.



# L'architecture du paysage

Diplômé de Châtelaine en 1944, Walter Brugger (1924-2002), figure majeure de l'architecture paysagère suisse et membre fondateur de la FSAP, participe en 1971 à la création de la filière d'Architecture du paysage au sein de l'école. C'est aussi à cette occasion que les premières jeunes filles intègrent l'établissement de Châtelaine pour suivre cet enseignement supérieur horticole.

@HORTUSKA



## Le déménagement à Lullier

Sous la direction d'Aloys Duperrex (1967-1987), l'institution déménage à Lullier (Presinge) entre 1973 et 1974, faute de place et en raison du besoin d'espaces agricoles modernes. Lullier abrite aujourd'hui l'école d'horticulture sous le nom de Centre de formation professionnelle nature et environnement (CFPne) et la Haute École du paysage, d'ingénierie et d'architecture (HEPIA).

@HORTUSKA



2001



1963

## De l'école au parc public

Après le déménagement, une convention État-Ville confie en 1974 l'entretien du site au Service des parcs et promenades. L'École de culture générale Henri-Dunant s'y installe en 1978, puis le bâtiment AVS en 1980.

Le 11 novembre 1982, le parc public est inauguré sous le nom de Parc des Franchises, retenu pour son appartenance à la Ville de Genève. L'aménagement d'ensemble est dessiné par Roger Aubert, du Service des parcs et promenades.

@HORTUSKA



# Aujourd'hui

Réaménagé entre 2024 et 2026 par l'Office cantonal de l'agriculture et de la nature (OCAN) en collaboration avec la Ville de Genève, le parc poursuit sa vocation originelle : transmettre, accueillir, abriter. 220 nouveaux arbres y ont été plantés, avec une diversification des essences pensée pour l'évolution climatique. Trois siècles après les premiers grands domaines, on plante toujours pour les générations suivantes.

@HORTUSKA