

Va 06-02

RAPPORT D'INTERVENTION

Vandœuvres, Route de Pressy 33bis

Sondages

08.07-10.07.2024

Evelyne Broillet-Ramjoué, février 2025



Sondages préventifs, route de Pressy 33 bis à Vandœuvres.



REPUBLIQUE
ET CANTON
DE GENEVE

Département du territoire
Office du patrimoine et des sites
Service d'archéologie
Route de Suisse 10
1290 Versoix

Les rapports d'intervention du Service cantonal d'archéologie sont des documents protégés au sens de l'article 2 de la Loi fédérale sur le droit d'auteur et les droits voisins, du 9 octobre 1992 (LDA – RS 231.1).

À ce titre, toute utilisation excédant celle prévue par l'article 19 LDA est soumise à l'autorisation écrite du Service cantonal d'archéologie.

TABLE DES MATIÈRES

FICHE TECHNIQUE	4
MOTS CLÉS	5
RÉSUMÉ	6
1. CADRE DE L'INTERVENTION	7
1.1. Contexte géographique et géologique	7
1.2. Contexte historique et archéologique	9
2. MÉTHODE DE L'INTERVENTION	11
3. PRÉSENTATION DES RÉSULTATS	12
3.1. Stratigraphie générale	12
3.2. Présentation des vestiges	13
3.3. Chronologie générale et synthèse	18
BIBLIOGRAPHIE	19
CRÉDIT PHOTOGRAPHIQUE	20
ÉTUDE SPÉCIALISÉE	20
Analyse C14 ETH-145799	20
ANNEXES	20
INVENTAIRE DU MOBILIER	20
INVENTAIRE DES SONDAGES	21
INVENTAIRE DES STRUCTURES ET DES UNITÉS STRATIGRAPHIQUES	22
INVENTAIRE DES COLONNES STRATIGRAPHIQUES (LOG)	23
INVENTAIRE DE LA DOCUMENTATION PHOTOGRAPHIQUE	24
INVENTAIRE DES POINTS TOPOGRAPHIQUES	25

FICHE TECHNIQUE

N° carte archéologique et campagne : Va 06-02

Commune : Vandœuvres

Date de l'intervention : 8 au 10 juillet 2024

Localisation/adresse : Route de Pressy 33bis

Coordonnées (MN95) : E 2'504'741 / N 1'120'226

Altitude moyenne : 477 m

Carte nationale : 1301

Parcelle : 3260

Propriétaire : Alexandre Costa, Lakerock Capital SA, Avenue de Champel 31, 1206 Genève

Exploitant : N/A

Commanditaire de l'intervention : Service d'archéologie du canton de Genève

Nature de l'aménagement : Construction d'une villa

Intervenants SAGe : Evelyne Broillet-Ramjoué et Anne de Weck

Intervenants externes : Entreprise Cuénod Constructions SA (Jean-Paul Cipolat, maçon, Marcial Limeres, machiniste, et Pascal Magnin, contremaître)

Type d'opération : Diagnostic archéologique (sondages)

Surface fouillée : 82,80 m² sur une surface totale de 2000 m², soit 4,14%

Nombre de sondages : 4

MOTS CLÉS

Chronologie

- ☐ Paléolithique
 - ☐ Inférieur
 - ☐ Moyen
 - ☐ Supérieur
 - ☐ Mésolithique
- ☐ Néolithique
 - ☐ Ancien
 - ☐ Moyen
 - ☐ Final
- ☐ Chalcolithique
- ☐ Âge du Bronze
 - ☐ Ancien
 - ☐ Moyen
 - ☐ Final
- ☐ Âge du Fer
 - ☐ Hallstatt (1^{er} âge du Fer)
 - ☐ La Tène (2^d âge du Fer)
- ☒ Antiquité romaine
 - ☐ République romaine
 - ☒ Empire romain
 - ☐ Haut-Empire (av 284)
 - ☐ Bas-Empire (285-476)
- ☒ Époque médiévale
 - ☐ Haut Moyen Âge
 - ☐ Bas Moyen Âge
- ☐ Temps modernes
- ☒ Époque contemporaine

Sujet et thèmes

- ☐ Édifice public
- ☐ Édifice religieux
- ☐ Édifice militaire
- ☐ Bâtiment
- ☐ Structure funéraire
- ☐ Voirie
- ☐ Hydraulique
- ☒ Habitat rural
- ☐ Villa
- ☐ Bâtiment agricole
- ☐ Structure agraire
- ☐ Urbanisme
- ☐ Habitation individuelle
- ☐ Foyer
- ☐ Fosse
- ☐ Fossé
- ☒ Sépulture
- ☐ Mégalithe
- ☐ Artisanat
- ☐ Atelier
- ☐ Autre

Mobilier

- ☐ Industrie lithique
- ☐ Industrie osseuse
- ☒ Céramique
- ☐ Restes végétaux
- ☐ Verre
- ☒ Faune
- ☒ Objet métallique
- ☐ Arme
- ☐ Outil
- ☐ Parure
- ☐ Habillement
- ☐ Trésor
- ☐ Monnaie
- ☐ Mosaïque
- ☐ Peinture
- ☐ Sculpture
- ☐ Inscription
- ☐ Autre

Études annexes

- ☐ Géologie/pédologie
- ☒ Datation: C¹⁴ sur charbons ST0013.
- ☐ Anthropologie
- ☐ Paléontologie
- ☐ Zoologie
- ☐ Botanique
- ☐ Palynologie
- ☐ Macro-restes
- ☐ Céramologie
- ☐ Métallurgie
- ☐ Acquisition des données
- ☐ Numismatique
- ☐ Conservation
- ☐ Tracéologie
- ☐ Autre

RÉSUMÉ

En préalable à la construction d'une villa sur la parcelle 3260 de la commune de Vandœuvres, le Service d'archéologie du canton de Genève (SAGe) a entrepris une rapide opération préventive dans son sous-sol en juillet 2024.

Les quatre sondages qui y ont été réalisés n'ont mis au jour que de rares vestiges (trois tranchées horticoles contemporaines, un trou de poteau du Moyen Âge central et un fragment de fémur humain isolés) qui n'ont pas entraîné de fouille plus étendue et ce, en dépit du fait que le terrain naturel n'y ait pas été repéré. Le secteur semble avoir été remanié à une époque relativement récente au point que le terrain naturel se retrouve recouvert par d'épais remblais rapportés. En tout état, les restes de la chapelle de Saint-Martin, dont la présence sur les lieux sont supposés, n'y ont pas été retrouvés.

1. CADRE DE L'INTERVENTION

1.1. Contexte géographique et géologique

La commune de Vandœuvres, entourée par ses voisines Choulex, Thônex, Chêne-Bourg, Chênes-Bougeries et Cologny, se situe sur la rive gauche du lac Léman, au sommet et sur le flanc sud-est d'une colline s'étendant, parallèlement au lac, entre Cologny et Meinier. Le flanc nord-ouest de ce promontoire atteint 490 m à Bessinge, depuis la rive lacustre (374 m d'altitude). Il redescend, au sud-est et en direction de la Seymaz, pour atteindre 422 m (**fig. 1**).

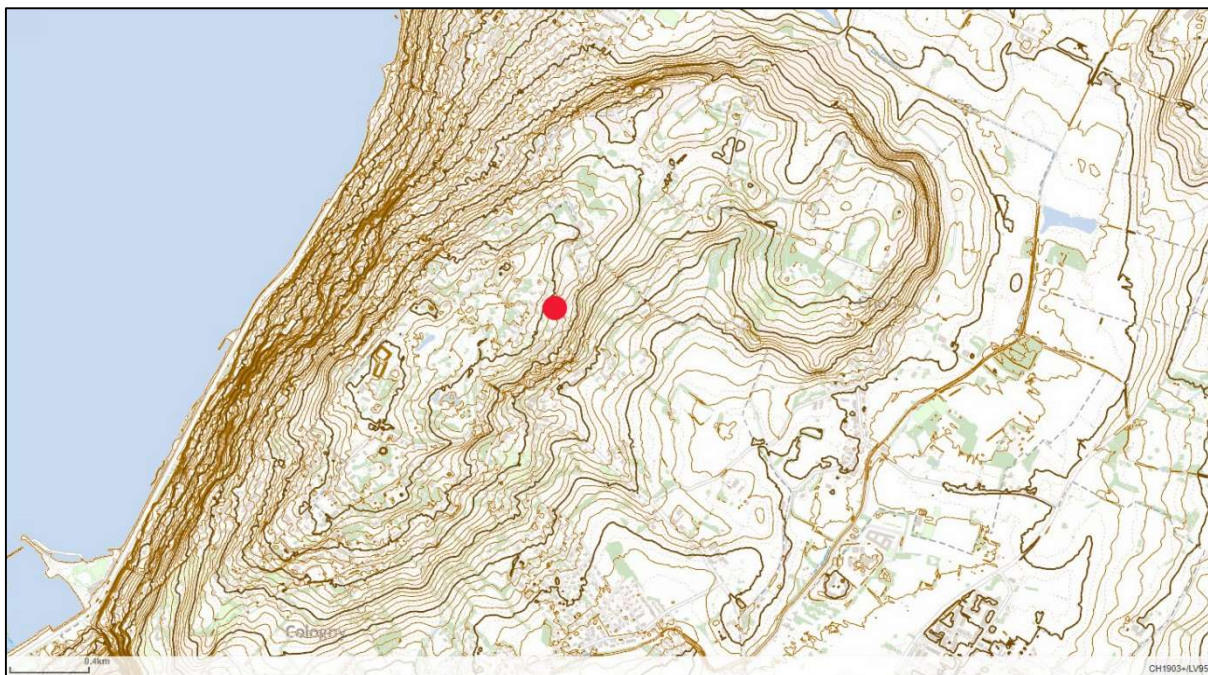


Fig. 1. Relief du promontoire s'élevant depuis la rive lacustre et s'étendant à travers les communes de Cologny, de Vandœuvres et de Choulex; le point rouge indique l'emplacement des sondages archéologiques.

La parcelle concernée par notre intervention se situe près du sommet du versant sud-est de la colline, à une altitude comprise entre 478,60 et 476,30 m (**fig. 2**).

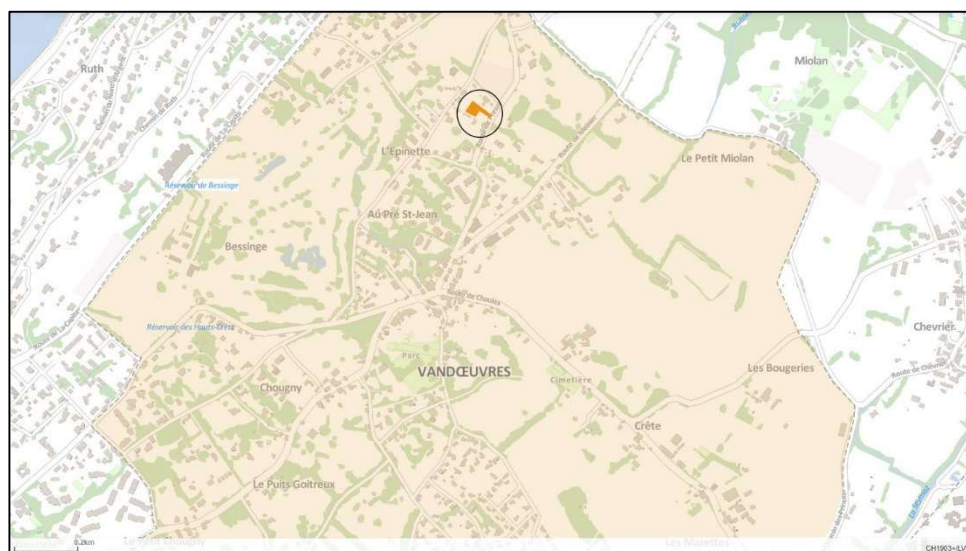


Fig. 2. Emplacement de la parcelle 3260 dans la commune de Vandœuvres.

Occupant une surface de 4,41 km², la commune de Vandœuvres se compose, entre autre, des lieudits de Chougny, Crête, Miolan et Pressy, ce dernier incluant précisément l'emplacement de notre chantier¹. Les sondages géologiques réalisés dans les environs indiquent, pour leur part, l'apparition de la moraine naturelle à des niveaux variables (**fig. 3**) : 480,80 m pour le sondage **7431**, 481,60 m pour le sondage **7432**, 482,40 m pour le sondage **11049**, 468,00 m pour le sondage **23984** et, enfin 472,00 m pour le sondage **20465**. L'altitude d'apparition de la moraine est nettement plus profonde à l'est et au sud-est de notre parcelle qu'au nord ou à l'ouest de celle-ci.

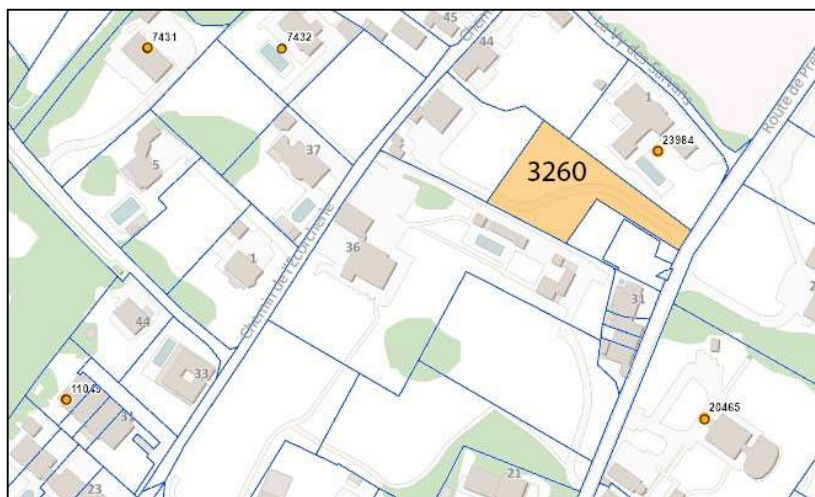
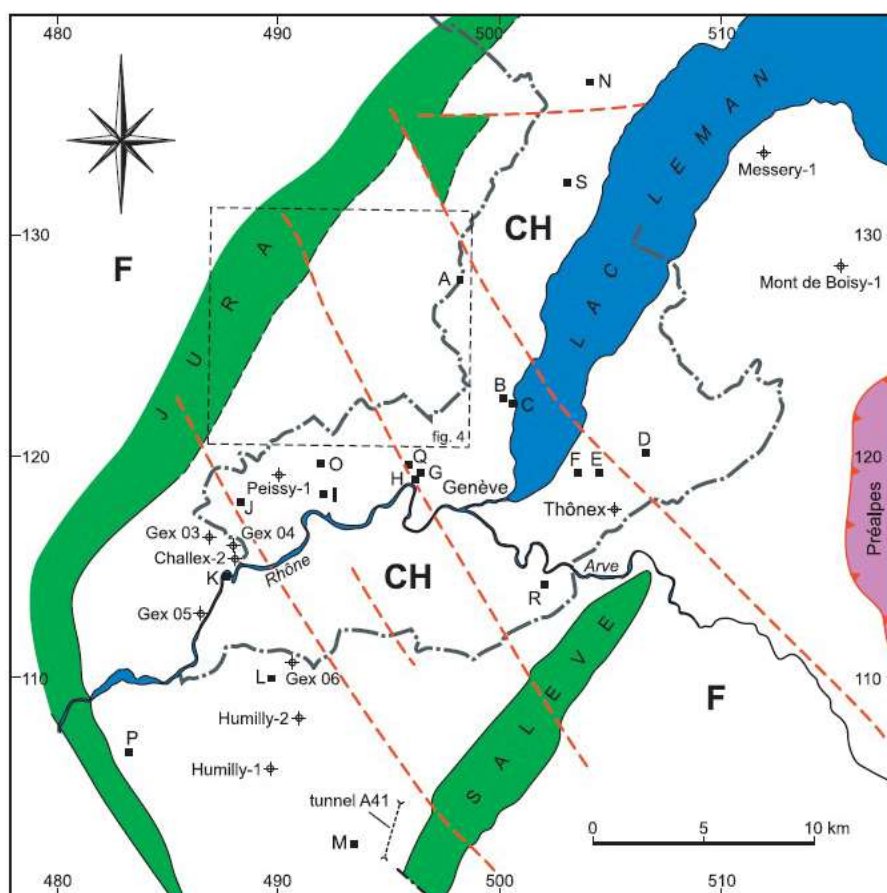


Fig. 3. Localisation des sondages géologiques autour de la parcelle 3260.

Ce constat laisse pressentir l'existence d'un probable décrochement, de type faille, dans le substrat rocheux sous-jacent (**fig. 4**)².

Cela pourrait expliquer pourquoi, dans nos sondages, cette moraine n'a pas été observée au point d'altitude le plus profond atteint, soit 474,99 m.

Fig. 4. Plan géologique du canton de Genève. Principales localités fossilifères : **A**-Vieille Bâtie, **B**-Vengeron amont, **C**-Vengeron Autoroute, **D**-Choulex, **E**-Vandœuvres, **F**-Cologny, **G**-Nant d'Avanchet, **H**-Galerie et Portail d'Avanchet, **I**-Nant d'Avril, **J**-Roulavaz, **K**-Epeisses, **L**-Humilly, **M**-Nant Trouble Andilly, **N**-Nant de Riond et Boiron, **O**-Chouilly, **P**-Vulbens, **Q**-Vernier, **R**-Veyrier, **S**-Founex. Les traitillés oranges indiquent les failles géologiques du bassin lémanique genevois.



¹ Fontaine-Borgel 1890, Roth 2014.

² Charollais, Weidmann *et al.* 2007, fig. 2, p. 64.

1.2. Contexte historique et archéologique

Le toponyme Vandœuvres, dont l'origine remonte vraisemblablement à l'époque gauloise ou gallo-romaine, est attesté dès le XIII^e s.³ Les vestiges archéologiques les plus anciens ont été reconnus, en 1995, au nord de la place du village et restituent l'angle d'un fossé celtique, probablement lié à un sanctuaire. Cette structure est datée entre 120 et 50 av. J.-C. grâce au matériel céramique et aux restes fauniques qui y ont été découverts⁴.

Par ailleurs, les importantes investigations menées par le SAGe sur la place du village entre 1988 et 1992 puis de 2006 à 2009, ont mis au jour un prestigieux domaine gallo-romain sur lequel sera construite, à l'époque paléochrétienne, la première église du village. Les fouilles ont ainsi révélé l'existence d'une imposante *villa* gallo-romaine, installée au sud-ouest du fossé laténien décrit plus haut, dont elle respecte l'orientation, au milieu du I^{er} s. apr. J.-C. L'édifice se développe jusqu'à la fin du IV^e s. passant d'un plan allongé, composé d'une seule aile portiquée, à celui plus complexe qui se voit augmenté, au début du II^e s. apr. J.-C. de deux pavillons d'angles saillants et d'un bassin d'agrément, aménagé dans les jardins. La monumentalisation de la résidence s'accompagne d'un programme pictural d'envergure⁵. Entre la fin du II^e et le début du IV^e s., la partie nord de la demeure est transformée pour accueillir des thermes, dont l'usage va causer l'incendie puis la destruction de sa partie centrale dans le courant du III^e s. apr. J.-C. L'occupation des lieux est toutefois assurée, dans le courant du Bas-Empire, par de nouvelles adjonctions au sud de la résidence mais aussi dans sa zone centrale; ces nouveaux espaces, dont un oratoire, se verront intégrés à la construction du premier sanctuaire chrétien, à l'orée du V^e s. L'édifice religieux, de forme rectangulaire et prenant appui contre les constructions antiques, abrite plusieurs inhumations, dont une sépulture aménagée dans un tronc de bois évidé. Aux VI^e-VII^e s., des bâtiments en bois s'organisent autour de l'église au-dessus de l'antique domaine alors entièrement ruiné, constituant ainsi le cœur du futur village vandœuvrien⁶. La pérennité de l'occupation entre la protohistoire et le Moyen Âge associée à l'importance des vestiges archéologiques qui ont été mis au jour contribuent à rappeler l'exceptionnel passé de la commune de Vandœuvres⁷.

Quant au lieu-dit Pressy (*Pressiacus*), situé dans la pente qui se développe au nord et en surplomb du centre du village de Vandœuvres, il formait une seigneurie attestée au XIV^e s. et qui dépendait d'Humbert de Pressy, Damoiseau⁸. Louis Blondel pense que le toponyme proviendrait à l'origine d'un domaine gallo-romain appartenant à un certain *Priscius*. Il affirme en outre que ce secteur dépendait au haut Moyen Âge d'une chapelle de Saint-Martin, déjà disparue au XV^e s., et dont certaines tombes en dalles de molasse avaient été découvertes en 1838⁹. Si les sondages préventifs qui ont été réalisés par le SAGe en 1987 sur une parcelle bordant la route de Pressy, le chemin de l'Écorcherie et la Vy-des-Sarvans (**fig. 5, lettre A**), ont permis la découverte d'une petite annexe agricole remontant au III^e s. apr. J.-C., aucun ossement humain n'y avait été retrouvé.

³ Blondel 1939, p. 68, Genequand 2009, p. 33.

⁴ Genequand & Studer 2009.

⁵ Broillet-Ramjoué 2009.

⁶ Terrier 2009, p. 48, Terrier 2010.

⁷ Genequand 2009, Genequand 2010.

⁸ Fontaine-Borgel 1890, p. 92.

⁹ Blondel 1939, pp. 66-68.

Cela signifie que la chapelle de Saint-Martin et son cimetière doivent se situer plus au nord-est, en direction du hameau de Bonvard (**fig. 5, lettre B**). En vertu de ce qui précède, le sous-sol de la parcelle 3260, sondé en 2024 et étant localisé à l'ouest des précédents sondages, ne devait pas contenir les vestiges de l'ancienne chapelle mais pouvait potentiellement conserver les traces d'une occupation gallo-romaine, voire plus récente.



Fig. 5. Carte archéologique du secteur de Pressy avec l'indication de l'investigation Va 06-01 de 1997 (A), la probable situation de l'église Saint-Martin (Va 07) (B) et, en jaune, la situation de la parcelle 3260.

2. MÉTHODE DE L'INTERVENTION

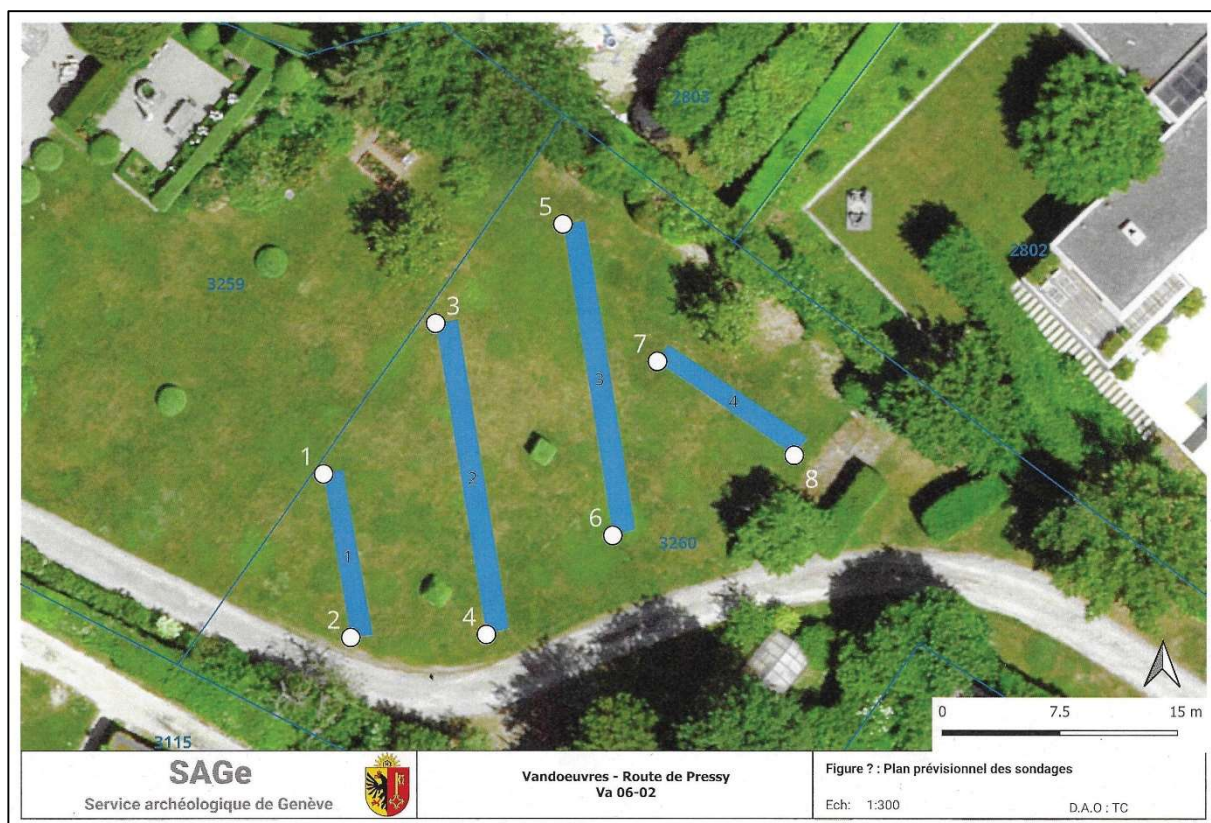


Fig. 6. Disposition des sondages sur la parcelle 3260.

Le terrain prospecté s'étend sur environ 2'000 m² et occupe les deux-tiers nord-ouest de la parcelle 3260 (**fig. 6**). L'implantation des sondages suit, pour les trois premiers, un maillage régulier dont l'orientation respecte quasiment l'axe nord-sud. Pour le sondage 4, la configuration du jardin a entraîné une implantation selon un axe différent suivant une orientation nord-ouest/sud-est. Un cinquième sondage était initialement prévu au sud, le long du chemin d'accès, côté ouest, mais il a finalement été abandonné en raison de la présence de nombreux tuyaux d'arrosage automatique, installés en surface du terrain gazonné par le précédent propriétaire. L'ensemble ne dépasse pas les limites d'implantation de la future construction.

Quatre sondages ont ainsi été creusés entre le 8 et le 10 juillet 2024 au moyen d'une pelle mécanique de gamme 8 tonnes équipée d'un godet à talus, dit godet lisse. En raison du périmètre d'investigation et de ses contraintes, les tranchées d'investigation présentent des longueurs variables (10,45 m pour le sondage 1, 20,10 m pour le sondage 2, 18,10 m pour le sondage 3 et enfin 10,50 m pour le sondage 4) mais une largeur commune fixée à 1,50 m. L'aire ainsi excavée représente 82,80 m², soit un échantillonnage d'environ 4,14% de la surface menacée.

Chaque sondage a fait l'objet d'une description détaillée (identification et épaisseur des couches) par la réalisation de colonnes stratigraphiques, appelées "LOG" et accompagnées de photographies numériques. Toutes les informations ont été reportées dans des fiches individuelles (US, ST, Sondage, LOG) numériques à l'aide du logiciel d'enregistrement ArcheoBase. Enfin, l'altitude en valeur absolue du sommet de chacune des colonnes stratigraphiques a été mesurée à l'aide d'un GPS de manière à mesurer le sommet de la terre végétale ou le fond atteint dans chaque sondage.

3. PRÉSENTATION DES RÉSULTATS

3.1. Stratigraphie générale

Une seule succession stratigraphique a été constatée dans les quatre sondages réalisés; elle se compose de quatre couches (**fig. 7**), décrites ci-dessous de haut en bas :

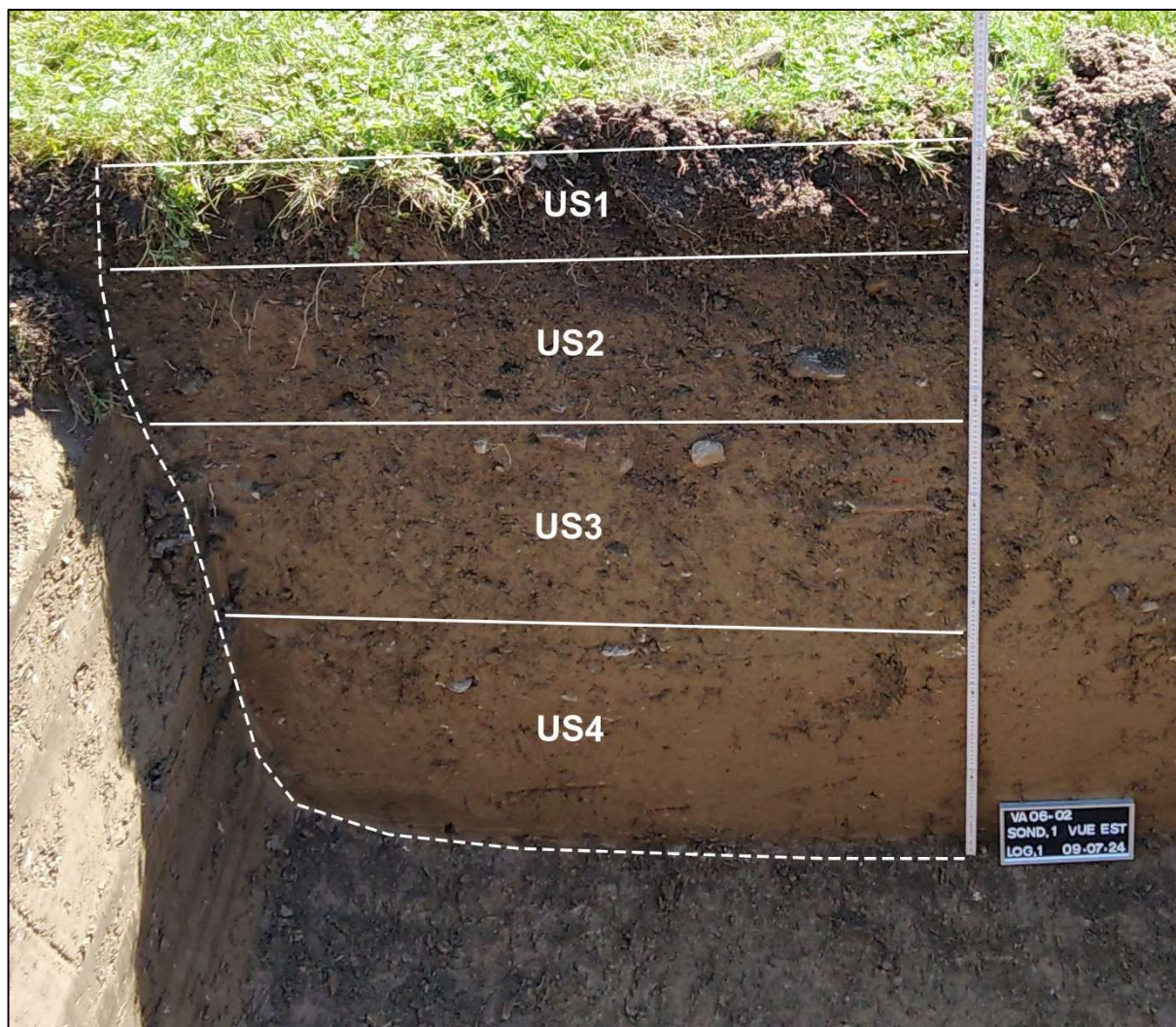


Fig. 7 Succession des strates observée dans les sondages réalisés ; ici, l'exemple du LOG1, sondage 1, US1 à US4.

- Terre végétale (**US1**), sablo-limoneuse brun foncé, assez meuble et homogène, contenant des graviers et des fragments de tuiles (entre 20 et 27 cm d'épaisseur) ;
- Remblai brun-beige (**US2**), argilo-limoneux, compact et homogène, contenant en faible quantité des graviers et des galets (entre 20 et 51 cm d'épaisseur) ;
- Remblai brun-beige clair (**US3**) argilo-limoneux, compact et homogène, contenant des graviers et des fragments de terre cuite. Traces de bois calciné dans le sondage 4 (entre 32 et 52 cm d'épaisseur) ;
- Remblai brun-rouge (**US4**), argileux, compact et homogène, contenant des gravillons et des galets. Contenant aussi des fragments de céramiques antiques ou protohistoriques et des fragments de tuiles. Dans le sondage 4, les fragments de tuiles sont plus gros et des traces de bois calciné sont observées. Il ne s'agit

donc pas d'un terrain naturel (entre 48 et 110 cm d'épaisseur observée, limite inférieure non atteinte).

3.2. Présentation des vestiges

Sondage 1 (10,45 m x 1,40 m x 1,50 m de profondeur, **fig. 8**)

Apparue sous l'US1 et au niveau de l'US2, entre 19 et 56 cm de profondeur, la fosse 5 (ST5/US17) contenait le squelette partiel d'un bovidé immature (ossements non conservés), rapidement dégagé au nord du sondage 1 (**fig. 9 et 10**). Son remblai de comblement (US6) se compose d'argile limoneuse brun-beige, assez meuble, contenant des graviers et des galets.



Fig. 9. Détail du bovidé dégagé dans la fosse ST5, sondage 1



Fig. 8. Sondage 1, vu du nord.

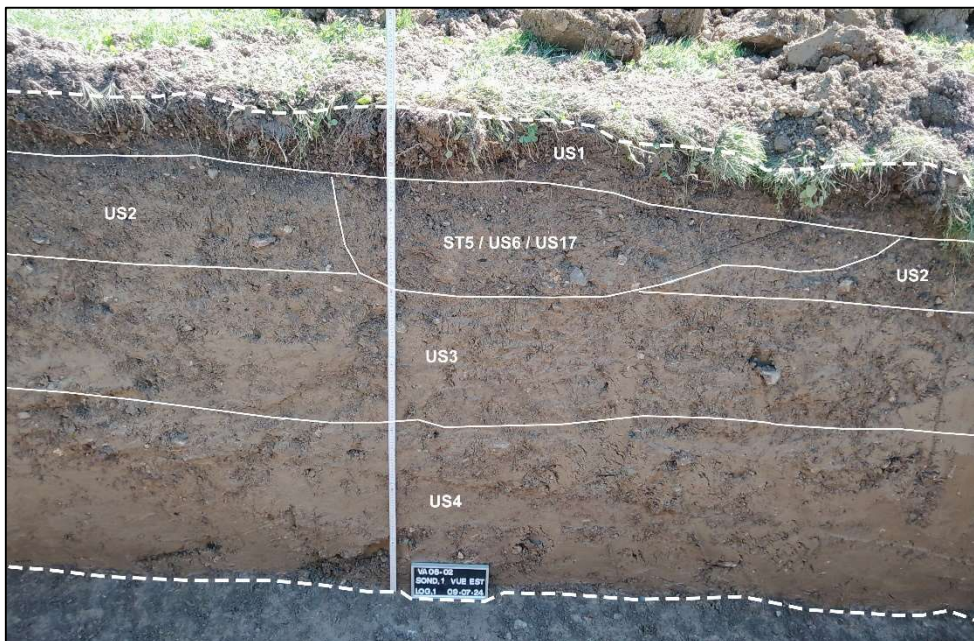


Fig. 10. Détail du LOG1, face est, sondage 1, avec la fosse ST5 (US6/US17).

Sondage 2 (20,10 m x 1,40 m x 2,30 m de profondeur, fig. 11)



Fig. 11. Sondage 2, vu du nord.

L'observation du sondage 2 a permis de reconnaître deux grandes tranchées horticoles de près de 3 m de large, scellées par l'US1, coupant les US2 et US3 et entamant pour l'une l'US4. La première, la tranchée ST9 (US18) (fig. 12), est située au nord du sondage et est comblée par deux types de remblais, l'US7, en haut, et l'US8, en bas. Le remblai US7 est argilo-limoneux brun-rouge, contenant des graviers, des nodules de chaux et des fragments de tuiles, alors que le remblai US8 est plutôt limono-argileux gris-brun clair, contenant des graviers.

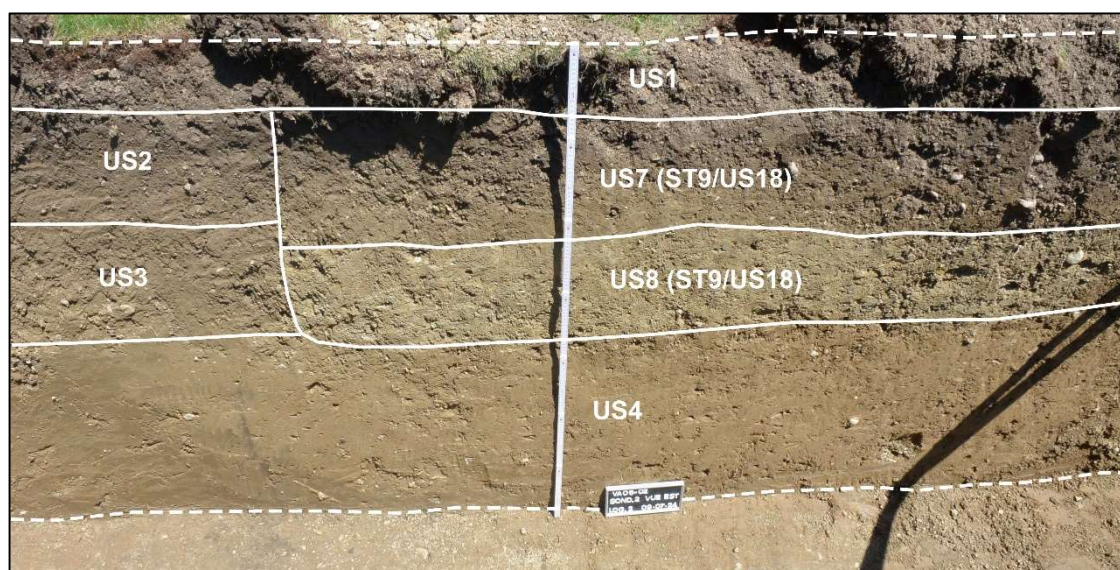


Fig. 12. Détail du LOG2, sondage 2, face est, avec la tranchée ST9 (US7, US8 et US18).

Située à plus de 5 m au sud de la première, la seconde tranchée horticole (ST10/US19) est, elle aussi, comblée par deux remblais distincts : l'US11, en bas, est un remblai limono-argileux gris-brun clair, peu compact et homogène, contenant des graviers et de rares nodules de chaux, et l'US12, en haut, est un remblai argilo-limoneux brun, contenant des graviers et des fragments de tuiles (**fig. 13**).

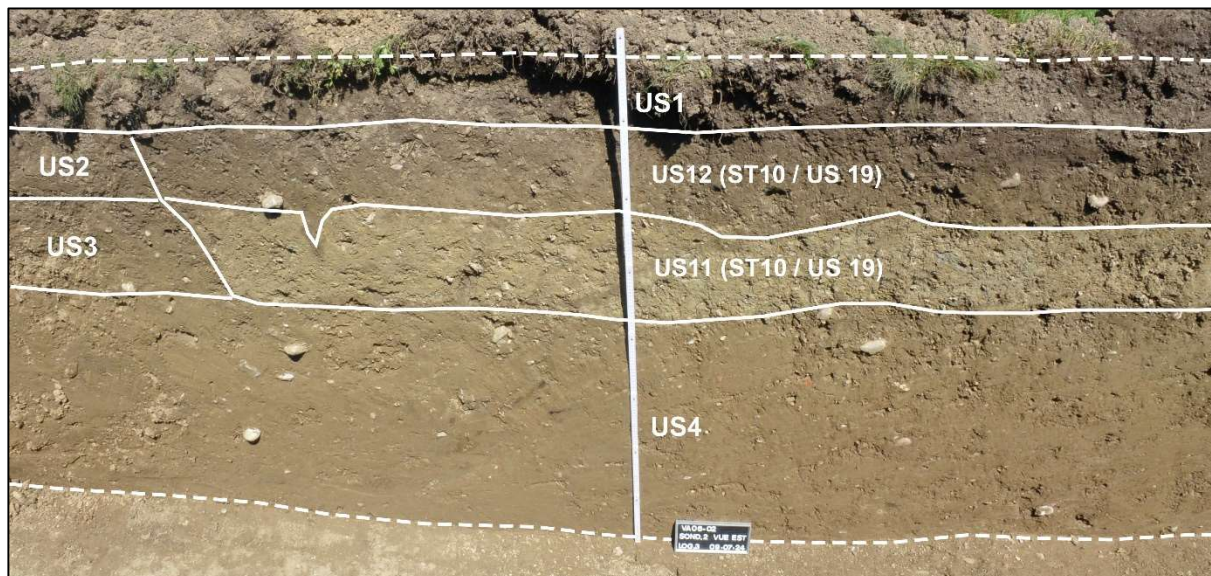


Fig. 13. Détail du Log 3, sondage 2, avec la tranchée ST10 (US11, US12 et US 19).

Un dernier repérage a été réalisé à plus de 3 m au sud du LOG3. Large d'un peu plus d'un mètre, le LOG4 conserve la succession habituelle des quatre US (1 à 4) distinguées jusqu'ici. Seule sa profondeur a été modifiée, augmentée à 2,30 m sans que sa limite inférieure ou l'apparition du terrain naturel n'aient été décelés.



Sondage 3 (18,10 m x 1,40 m x 1,50 m de profondeur, **fig. 14)**

Dans la partie nord du sondage 3, une nouvelle tranchée horticole (ST15/US20) a été reconnue (LOG5). Son comblement, l'US16, est constitué d'un terrain argilo-limoneux brun-gris clair, peu compact et hétérogène, contenant des nodules de chaux et des fragments de tuiles (**fig. 15**).

Fig. 14. Sondage 3, vu du nord.

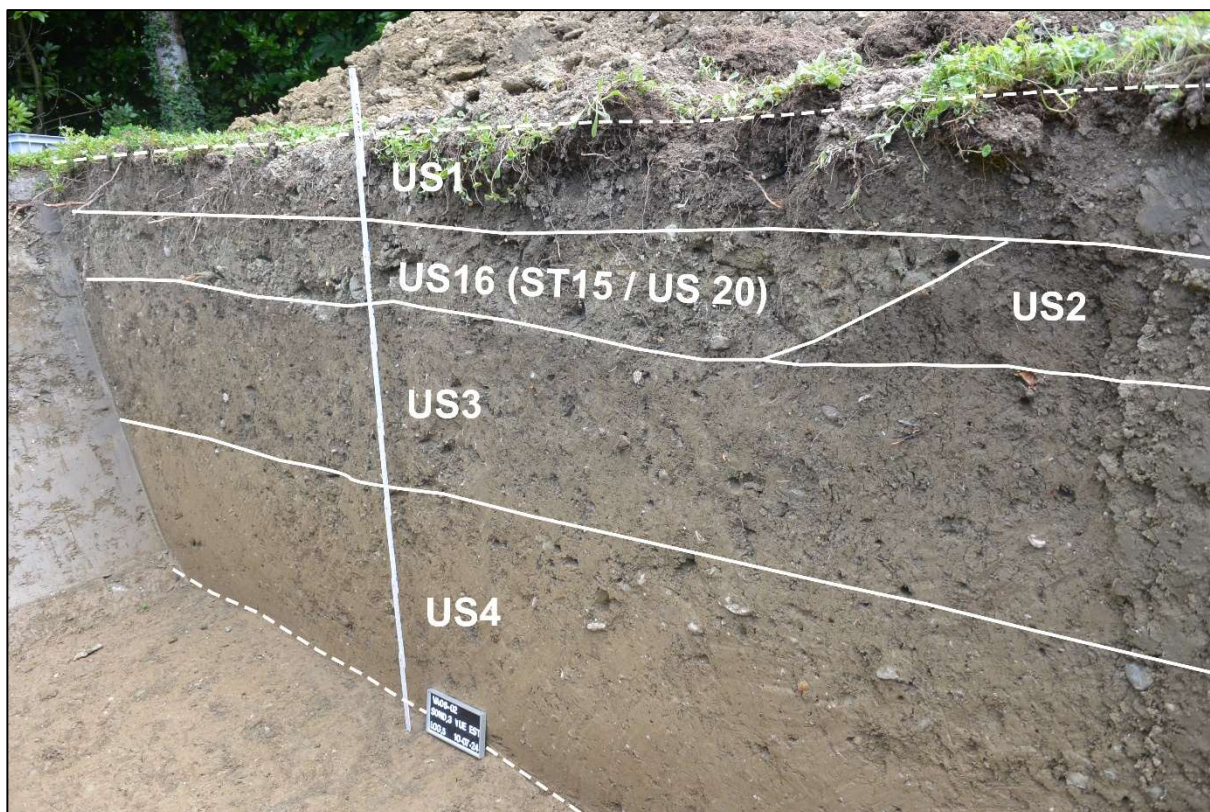


Fig. 15. Détail du LOG5, sondage 3, avec la tranchée ST15 (US16 / US20).



Sondage 4 (10,50 m x 1,40 m- x 1,50 m de profondeur, fig. 16)

L'exploration du sondage 4, orienté nord-ouest / sud-est, a mis en évidence dans sa partie nord-ouest et à l'interface entre l'US3 et l'US4, à 97 cm de profondeur, un trou de poteau ST13 (US21) (fig. 17, 18 et 19).

Fig. 16. Sondage 4, vu du sud-est.

Son comblement, l'US14, est argilo-limoneux brun-noir, assez compact et homogène, contenant quelques graviers et beaucoup de charbons de bois. Il s'agit du fond de la structure, conservé sur 10 cm de profondeur et présentant un diamètre un peu ovoïde d'env. 30 cm, apparu entre les altitudes 477,91 et 477,81 m¹⁰.

L'analyse ¹⁴C des charbons de bois atteste une datation comprise entre 1034 et 1158 de notre ère. Il s'agit donc d'une structure du Moyen Âge central, peut-être en lien avec la chapelle de Saint-Martin dont l'emplacement est supposé se situer plus à l'ouest mais dont des dépendances ou des annexes pourraient être envisagées ici. Toutefois, ce seul témoignage ne suffit pas à en déterminer l'extension ou la nature.

Quant au niveau d'insertion de ce trou de poteau, il est perdu, arasé par l'établissement de l'US3, comme si le secteur avait été entièrement "purgé" pour être remblayé ensuite.



Fig. 17. Trou de poteau ST13, encore rempli de son comblement US14, au moment de sa découverte.



Fig. 18. Trou de poteau ST13, sondage 4, dégagé.

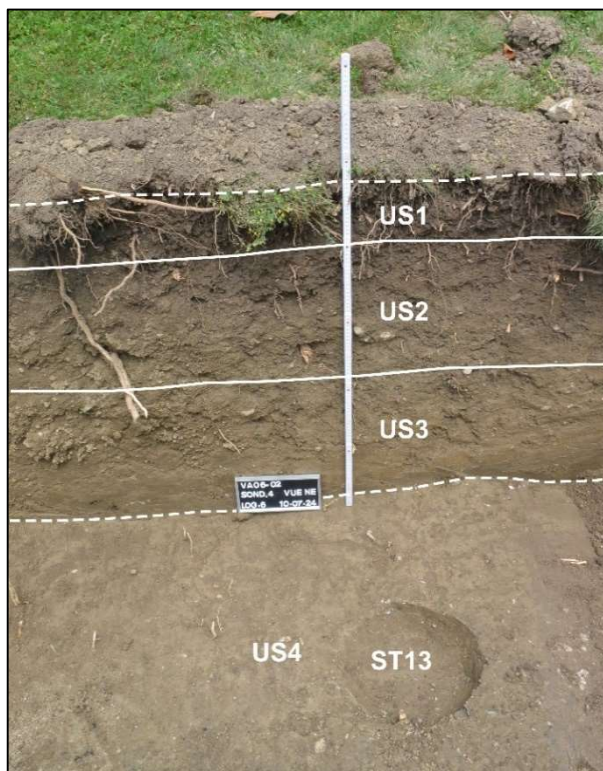


Fig. 19. Trou de poteau ST13 dans le sondage 4, avec positionnement des US environnantes.

¹⁰ Un échantillon des charbons de bois contenus dans ce comblement a été confié à l'EPFZ afin d'en faire une analyse ¹⁴C (EC9). Voir **Étude spécialisée**, *Infra* p. 20 ; ETH-145799 : 947 ± 20 BP.

3.3. Chronologie générale et synthèse

Deux séquences chronologiques ont ainsi été distinguées lors de ces sondages (fig. 20). La première, illustrée par des structures en négatif de type fosse ou tranchées horticoles (ST5, 9, 10 et 15) appartiennent à des aménagements contemporains, qui ne sont scellés que par l'US1.

Quant à la seconde, elle est matérialisée par un trou de poteau, dont l'analyse ^{14}C des charbons de bois contenus dans son comblement assure une datation remontant entre le début du XI^e et le début du XII^e siècle apr. J.-C. La structure a été arasée par l'US3, épais remblai qui a été ramené dans le secteur à une période incertaine mais probablement pas avant la fin du Moyen Âge.

Enfin, la trouvaille isolée d'un fragment de fémur humain dans le vrac du sondage 2 pourrait potentiellement provenir du cimetière de l'ancienne chapelle de Saint-Martin voisine ; une datation ^{14}C devrait encore en vérifier la vraisemblance.

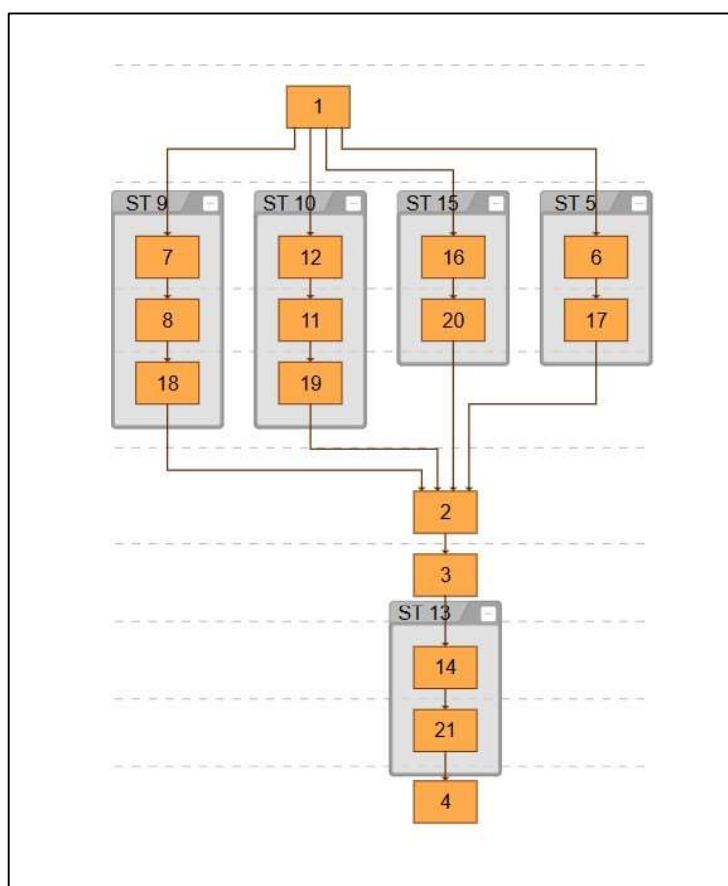


Fig. 20. Diagramme de Harris des structures mises au jour dans les sondages réalisés dans la parcelle 3240 de Vandœuvre.

En tout état, ces sondages ont révélé quelques événements contemporains de peu d'importance, une trace fugace d'occupation du Moyen Âge central et mis en évidence une faille géologique expliquant probablement le fait que le terrain naturel n'a pas été retrouvé au point d'altitude le plus bas atteint par nos fouilles, soit 474,99 m.

BIBLIOGRAPHIE

Roth H. 2014. « Vandœuvres », dans *Dictionnaire historique de la Suisse (DHS)*, version du 27.12.2014. Online : <https://hls-dhs-dss.ch/fr/articles/002924/2014-12-27/>, consulté le 11.09.2024.

Blondel L. 1939. « La route romaine de la rive gauche du lac : de Genève à Veigy », dans *Genava* 17, 1939, p. 63-73.

Bonnet Ch. 1988. « Chronique des découvertes archéologiques dans le canton de Genève en 1986 et 1987 », dans *Genava* 36, n.s., 1988, p. 55.

Broillet-Ramjouié E. 2009. « Nouvelle approche des fresques de la villa de Vandœuvres », dans A.S., *L'archéologie en territoire genevois*, 32.2., 2009, p. 38-44.

Charollais J., Weidmann M., Berger J.-P., Engesser B., Hotellier J.-F., Gorin G., Reichenbacher B., Schäfer P. 2007. « La Molasse du bassin franco-genevois et son substratum », dans *Archives des Sciences* 60, p. 59-174.

Fontaine-Borgel Cl. 1890. *Histoire des communes genevoises de Vandœuvres, Collonge-Bellerive, Cologny et des Eaux-Vives*, Genève 1890, p. 5-114.

Genequand D. 2009. « La *pars urbana* de la villa gallo-romaine de Vandœuvres des Julio-Claudiens au Bas-Empire », dans A.S., *L'archéologie en territoire genevois*, 32.2., 2009, p. 32-37.

Genequand D. 2010. « Vandœuvres aux époques gauloise et romaine », dans *Place de Vandœuvres, Archéologie, Histoire, Aménagement*, Vandœuvres 2010, p. 4-6.

Genequand D. & Studer J. 2009. « La fouille du parking de Vandœuvres : nouvelles données sur l'âge du Fer dans la campagne genevoise », dans A.S., *L'archéologie en territoire genevois*, 32.2., 2009, p. 25-31.

Terrier J. 2009. « Naissance des églises dans la campagne genevoise (5^e-10^e siècles) », dans A.S., *L'archéologie en territoire genevois*, 32.2., 2009, p. 45-53.

Terrier J. 2010. « Les fouilles archéologiques du temple protestant de Vandœuvres », dans *Place de Vandœuvres, Archéologie, Histoire, Aménagement*, Vandœuvres 2010, p. 8-9.

CRÉDIT PHOTOGRAPHIQUE

La mention SITG fait référence au site internet du Système d'information du territoire à Genève.

E. Broillet-Ramjouié (SAGe)

SITG

CHAROLLAIS & WEIDMANN *et al.* 2007, fig. 2, p. 64

Th. Constantin (SAGe)

ArcheoBase

Fig. de la page de titre, Fig. 1-3, 5, 7-19.

Fig. 1-3, 5.

Fig. 4.

Fig. 6.

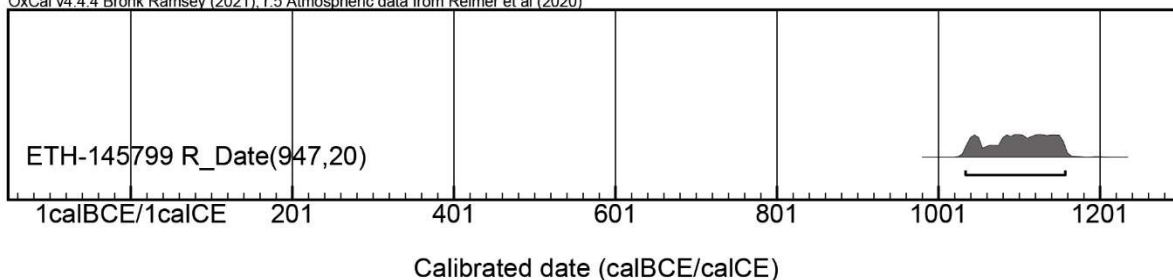
Fig. 20.

ÉTUDE SPÉCIALISÉE

Analyse C14 ETH-145799

Sample Code	Sample #	Description 1	Description 2	Material	ETH-No	C14 age BP	±1σ	F14C	±1σ	δC13 0/000	±1σ	C/N at	Yield %	comments	%C	Method1	Unmodelled (δC13/CE) from 95.4	to_95_4	
Sample 2	Va06-02	Medieval	EC 9	charcoal	ETH-145799	947	20	0.8890	0.0023	-26.6	1.0	77.59			0	50.79	ABA 60°	1034	1158

OxCal v4.4.4 Bronk Ramsey (2021); r:5 Atmospheric data from Reimer et al (2020)



ANNEXES

INVENTAIRE DU MOBILIER

Ident_site	cat	ctxt	ctxt_num	date_fouille	contenant1	contenant 1_num	ctxt_comm	local	zone	contenant2	contenant 2_num	lave
Va06-02	CE			10.07.2024	grand sachet papier	1	Vrac	Versoir Serre	Sond. 3	Caisse bleue moyenne	1	oui
Va06-02	ME			10.07.2024	grand sachet papier	2	Vrac	Versoir Serre	Sond. 3	Caisse bleue moyenne	1	oui
Va06-02	TA			10.07.2024	grand sachet papier	3	Vrac	Versoir Serre	Sond. 3	Caisse bleue moyenne	1	oui
Va06-02	CE	US	4	09.07.2024	grand sachet papier	4	Secteur W	Versoir Serre	Sond. 2	Caisse bleue moyenne	1	oui
Va06-02	CE			09.07.2024	grand sachet papier	5	Vrac	Versoir Serre	Sond. 2	Caisse bleue moyenne	1	oui
Va06-02	TA			09.07.2024	petit sachet papier	6	Vrac	Versoir Serre	Sond. 2	Caisse bleue moyenne	1	oui
Va06-02	OH			09.07.2024	petit sachet papier	7	Vrac	Versoir Serre	Sond. 2	Caisse bleue moyenne	1	oui
Va06-02	FA			09.07.2024	grand sachet papier	8	Vrac	Versoir Serre	Sond. 2	Caisse bleue moyenne	1	oui
Va06-02	EC	US	14	10.07.2024	grand sac plastique	9	TP 13 charbons de bois	Versoir Serre	Sond. 4	Caisse bleue moyenne	1	oui
Va06-02	ME			09.07.2024	grand sachet papier	10	Vrac	Versoir Serre	Sond. 2	Caisse bleue moyenne	1	oui
Va06-02	ME			10.07.2024	grand sachet papier	11	Vrac	Versoir Serre	Sond. 3	Caisse bleue moyenne	1	oui

INVENTAIRE DES SONDAGES

N° sondage	Longueur	Largeur	US	ST	N° des photos
1	10,45	1,4	1, 17, 2, 3, 4, 6	5	1, 10, 11, 2, 3, 4, 5, Va06-02_Ph0003, Va06-02_Ph0005, Va06-02_Ph0006, Va06-02_Ph0007, Va06-02_Ph0008, Va06-02_Ph0009, Va06-02_Ph0010, Va06-02_Ph0011, Va06-02_Ph0012, Va06-02_Ph0013, Va06-02_Ph0014, Va06-02_Ph0015, Va06-02_Ph0016, Va06-02_Ph0017, Va06-02_Ph0018, Va06-02_Ph0019, Va06-02_Ph0020, Va06-02_Ph0021, Va06-02_Ph0022, Va06-02_Ph0023, Va06-02_Ph0055
2	20,1	1,4	1, 11, 12, 18, 19, 2, 3, 4, 7, 8	10, 9	1, Va06-02_Ph0024, Va06-02_Ph0025, Va06-02_Ph0026, Va06-02_Ph0027, Va06-02_Ph0028, Va06-02_Ph0029, Va06-02_Ph0030, Va06-02_Ph0031, Va06-02_Ph0032, Va06-02_Ph0033, Va06-02_Ph0034, Va06-02_Ph0035, Va06-02_Ph0036, Va06-02_Ph0037, Va06-02_Ph0038, Va06-02_Ph0039, Va06-02_Ph0040, Va06-02_Ph0042, Va06-02_Ph0043, Va06-02_Ph0044, Va06-02_Ph0055
3	18,1	1,4	1, 16, 2, 20, 3, 4	15	1, Va06-02_Ph0045, Va06-02_Ph0046, Va06-02_Ph0047, Va06-02_Ph0048, Va06-02_Ph0049, Va06-02_Ph0050, Va06-02_Ph0051, Va06-02_Ph0052, Va06-02_Ph0053, Va06-02_Ph0054, Va06-02_Ph0055
4	10,5	1,4	1, 14, 2, 21, 3, 4	13	1, Va06-02_Ph0056, Va06-02_Ph0057, Va06-02_Ph0058, Va06-02_Ph0059, Va06-02_Ph0060, Va06-02_Ph0061, Va06-02_Ph0062, Va06-02_Ph0063, Va06-02_Ph0064, Va06-02_Ph0065, Va06-02_Ph0066, Va06-02_Ph0067, Va06-02_Ph0068, Va06-02_Ph0069, Va06-02_Ph0070, Va06-02_Ph0071, Va06-02_Ph0072, Va06-02_Ph0073, Va06-02_Ph0074, Va06-02_Ph0075, Va06-02_Ph0076, Va06-02_Ph0077, Va06-02_Ph0078, Va06-02_Ph0079, Va06-02_Ph0080

INVENTAIRE DES STRUCTURES ET DES UNITÉS STRATIGRAPHIQUES

Chantier	N° US/ST	Interprétation	Détail de l'interprétation	Date	Datation	Associé à
Va06-02	1	Remblai	Sablo-limoneux brun foncé, assez meuble et homogène, contenant des graviers et des fragments de tuiles. Terre végétale.	09.07.2024	Contemporain	Log 1, Log 2, Log 3, Log 4, Log 5, Log 6, Sondage 1, Sondage 2, Sondage 3, Sondage 4
Va06-02	2	Remblai	Argilo-limoneux brun-beige, compact et homogène, contenant en faible quantité des graviers et des galets.	09.07.2024	Moderne ?	Log 1, Log 2, Log 3, Log 4, Log 5, Log 6, Sondage 1, Sondage 2, Sondage 3, Sondage 4
Va06-02	3	Remblai	Argilo-limoneux brun-beige clair, compact et homogène, contenant des graviers et des fragments de terre cuite. Traces de bois calciné dans le sondage 4.	09.07.2024	Fin du Moyen-Âge?	Log 1, Log 2, Log 3, Log 4, Log 5, Log 6, Sondage 1, Sondage 2, Sondage 3, Sondage 4
Va06-02	4	Remblai	Argileux brun-rouge clair, compact et homogène, contenant des gravillons et des galets. Contenant aussi des fragments de céramiques antiques ou protohistoriques et des fragments de tuiles. Dans le sondage 4, les fragments de tuiles sont plus gros et des traces de bois calciné sont observées. Il ne s'agit donc pas d'un terrain naturel.	09.07.2024	Antiquité	Log 1, Log 2, Log 3, Log 4, Log 5, Log 6, Sondage 1, Sondage 2, Sondage 3, Sondage 4
Va06-02	5	Fosse	Contenant les restes d'un petit bovidé (pas conservés).	09.07.2024	Contemporain	Égal à US 17, Rempli par US 6
Va06-02	6	Comblement	Comblement de la fosse ST5 (fosse d'inhumation d'un petit bovidé), remblai argilo-limoneux brun-beige, assez meuble, contenant des graviers et des galets.	09.07.2024	Contemporain	Log 1, Sondage 1, ST 5, US 17
Va06-02	7	Comblement	Comblement supérieur de la tranchée ST9, argilo-limoneux brun-rouge, contenant des graviers, des nodules de chaux et des fragments de tuiles.	09.07.2024	Contemporain	Log 2, Sondage 2, ST 9, US 18, US 8
Va06-02	8	Comblement	Comblement inférieur de la tranchée ST9, limono-argileux gris-brun clair, contenant des graviers.	09.07.2024	Contemporain	Log 2, Sondage 2, ST 9, US 18, US 7
Va06-02	9	Tranchée	Tranchée horticole? Comme ST 10, sondage 2, ou encore ST 15, sondage 3.	09.07.2024	Contemporain	Égal à US 18, Rempli par US 7, Rempli par US 8
Va06-02	10	Tranchée	Tranchée horticole? Comme ST 9, sondage 2, ou encore ST 15, sondage 3. Tranchée d'irrigation?	09.07.2024	Contemporain	Égal à US 19, Rempli par US 12, Rempli par US 11
Va06-02	11	Comblement	Comblement inférieur de la tranchée ST10, limono-argileux gris-brun clair, peu compact et homogène, contenant des graviers et de rares nodules de chaux.	09.07.2024	Contemporain	Log 3, Sondage 2, ST 10, US 12, US 19
Va06-02	12	Comblement	Comblement supérieur de la tranchée ST10, argilo-limoneux brun-rouge, contenant des graviers et des fragments de tuiles.	09.07.2024	Contemporain	Log 3, Sondage 2, ST 10, US 11, US 19
Va06-02	13	Trou de poteau	Fond d'un trou de poteau.	10.07.2024	Moyen Âge	Égal à US 21, Rempli par US 14
Va06-02	14	Comblement	Comblement du trou de poteau ST13, argilo-limoneux brun-noir, assez compact et homogène, contenant quelques graviers et beaucoup de charbons de bois.	10.07.2024	Moyen Âge	Log 6, Sondage 4, ST 13, US 21
Va06-02	15	Tranchée	Tranchée horticole? Comme ST 9 ou ST10 sondage 2.	10.07.2024	Contemporain	Rempli par US 16, Égal à US 20
Va06-02	16	Comblement	Comblement de la tranchée ST15, argilo-limoneux brun-gris clair, peu compact et hétérogène, contenant des nodules de chaux et des fragments de tuiles.	10.07.2024	Contemporain	Log 5, Sondage 3, ST 15, US 20
Va06-02	17	Creusement	Creusement de la fosse ST5.	15.07.2024	Contemporain	Log 1, Sondage 1, ST 5, US 6
Va06-02	18	Creusement	Creusement de la tranchée ST9.	15.07.2024	Contemporain	Log 2, Sondage 2, ST 9, US 7, US 8
Va06-02	19	Creusement	Creusement de la tranchée ST10.	15.07.2024	Contemporain	Log 3, Sondage 2, ST 10, US 11, US 12
Va06-02	20	Creusement	Creusement du trou de poteau ST13.	15.07.2024	Contemporain	Log 5, Sondage 3, ST 15, US 16
Va06-02	21	Creusement	Creusement de la tranchée ST15.	15.07.2024	Moyen Âge	Log 6, Sondage 4, ST 13, US 14

INVENTAIRE DES COLONNES STRATIGRAPHIQUES (LOG)

LOG1 / Vue E				
US	Mesure sommets (cm)	Altitude (m)	Interprétation	Datation
US 1	0	478,00	Remblai	Contemporain
US 6	19	477,81	Comblement	Contemporain
US 2	20	477,8	Remblai	Moderne?
US 3	56	477,44	Remblai	Bas Moyen Âge?
US 4	88	477,12	Remblai	Antiquité?
	140	476,60	Fond du sondage	
LOG2 / Vue E				
US	Mesure sommets (cm)	Altitude (m)	Interprétation	Datation
US 1	0	477,45	Remblai	Contemporain
US 7	29	477,16	Comblement	Contemporain
US 8	43	477,02	Comblement	Contemporain
US 2	20	477,25	Remblai	Moderne?
US 3	40	477,05	Remblai	Bas Moyen Âge?
US 4	72	476,73	Remblai	Antiquité?
	140	476,05	Fond du sondage	
LOG3 / Vue E				
US	Mesure sommets (cm)	Altitude (m)	Interprétation	Datation
US 1	0	477,29	Remblai	Contemporain
US 12	30	476,99	Comblement	Contemporain
US 11	45	476,84	Comblement	Contemporain
US 2	20	477,09	Remblai	Moderne?
US 3	71	476,58	Remblai	Bas Moyen Âge?
US 4	110	476,19	Remblai	Antiquité?
	158	475,71	Fond du sondage	
LOG4 / Vue E				
US	Mesure sommets (cm)	Altitude (m)	Interprétation	Datation
US 1	0	477,29	Remblai	Contemporain
US 2	26	477,03	Remblai	Moderne?
US 3	68	476,61	Remblai	Bas Moyen Âge?
US 4	120	476,09	Remblai	Antiquité?
	230	474,99	Fond du sondage	
LOG5 / Vue E				
US	Mesure sommets (cm)	Altitude (m)	Interprétation	Datation
US 1	0	477,50	Remblai	Contemporain
US 16	10	477,40	Comblement	Contemporain
US 2	20	477,30	Remblai	Moderne?
US 3	54	476,96	Remblai	Bas Moyen Âge?
US 4	91	476,59	Remblai	Antiquité?
	155	475,95	Fond du sondage	
LOG6 / Vue NE				
US	Mesure sommets (cm)	Altitude (m)	Interprétation	Datation
US 1	0	478,51	Remblai	Contemporain
US 2	27	478,24	Remblai	Moderne?
US 3	60	477,91	Remblai	Bas Moyen Âge?
US 14	97	477,54	Comblement	Moyen Âge central
US 4	97	477,54	Remblai	Antiquité?
	150	477,01	Fond du sondage	

INVENTAIRE DE LA DOCUMENTATION PHOTOGRAPHIQUE

Ne de la photo	Type	Format	Plaque	US	ST	Sondage	Log	Vue vers	Date	Auteur
Va06-02_Ph0001	Ambiance	JPG et NEF	Non					NO	09.07.2024	Evelyne Broillet
Va06-02_Ph0002	Ambiance	JPG et NEF	Non					NO	09.07.2024	Evelyne Broillet
Va06-02_Ph0003	Ambiance	JPG et NEF	Non			1		NO	09.07.2024	Evelyne Broillet
Va06-02_Ph0004	Ambiance	JPG et NEF	Non					NO	09.07.2024	Evelyne Broillet
Va06-02_Ph0005	Détail	JPG	Non	6	5	1		NE	09.07.2024	Anne de Weck
Va06-02_Ph0006	Détail	JPG	Non	6	5	1		E	09.07.2024	Anne de Weck
Va06-02_Ph0007	Détail	JPG	Non	6	5	1		O	09.07.2024	Anne de Weck
Va06-02_Ph0008	Détail	JPG	Non	6	5	1		O	09.07.2024	Anne de Weck
Va06-02_Ph0009	Coupe	JPG	Oui			1	1	E	09.07.2024	Anne de Weck
Va06-02_Ph0010	Coupe	JPG	Oui			1	1	E	09.07.2024	Anne de Weck
Va06-02_Ph0011	Coupe	JPG	Oui			1	1	E	09.07.2024	Anne de Weck
Va06-02_Ph0012	Coupe	JPG	Oui			1	1	E	09.07.2024	Anne de Weck
Va06-02_Ph0013	Ambiance	JPG et NEF	Oui			1	1	E	09.07.2024	Anne de Weck
Va06-02_Ph0014	Ambiance	JPG et NEF	Oui			1	1	E	09.07.2024	Evelyne Broillet
Va06-02_Ph0015	Ambiance	JPG et NEF	Oui			1	1	E	09.07.2024	Evelyne Broillet
Va06-02_Ph0016	Ambiance	JPG et NEF	Oui			1	1	E	09.07.2024	Evelyne Broillet
Va06-02_Ph0017	Ambiance	JPG et NEF	Oui			1	1	E	09.07.2024	Evelyne Broillet
Va06-02_Ph0018	Ambiance	JPG et NEF	Oui			1	1	E	09.07.2024	Evelyne Broillet
Va06-02_Ph0019	Ambiance	JPG et NEF	Oui			1	1	E	09.07.2024	Evelyne Broillet
Va06-02_Ph0020	Ambiance	JPG et NEF	Non			1		SO	09.07.2024	Evelyne Broillet
Va06-02_Ph0021	Ambiance	JPG et NEF	Non			1		SO	09.07.2024	Evelyne Broillet
Va06-02_Ph0022	Général	JPG	Non			1		S	09.07.2024	Evelyne Broillet
Va06-02_Ph0023	Ambiance	JPG et NEF	Non			1		S	09.07.2024	Evelyne Broillet
Va06-02_Ph0024	Ambiance	JPG et NEF	Non			2		S	09.07.2024	Evelyne Broillet
Va06-02_Ph0025	Ambiance	JPG et NEF	Non			2		E	09.07.2024	Evelyne Broillet
Va06-02_Ph0026	Coupe	JPG	Oui			2	2	E	09.07.2024	Evelyne Broillet
Va06-02_Ph0027	Coupe	JPG	Non			2	2	E	09.07.2024	Evelyne Broillet
Va06-02_Ph0028	Ambiance	JPG et NEF	Oui			2	2	E	09.07.2024	Evelyne Broillet
Va06-02_Ph0029	Ambiance	JPG et NEF	Oui			2	2	E	09.07.2024	Evelyne Broillet
Va06-02_Ph0030	Ambiance	JPG et NEF	Non			2	2	E	09.07.2024	Evelyne Broillet
Va06-02_Ph0031	Coupe	JPG	Oui			2	3	E	09.07.2024	Evelyne Broillet
Va06-02_Ph0032	Coupe	JPG	Non			2	3	E	09.07.2024	Evelyne Broillet
Va06-02_Ph0033	Ambiance	JPG et NEF	Oui			2	3	E	09.07.2024	Evelyne Broillet
Va06-02_Ph0034	Ambiance	JPG et NEF	Oui			2	3	E	09.07.2024	Evelyne Broillet
Va06-02_Ph0035	Ambiance	JPG et NEF	Oui			2	3	E	09.07.2024	Evelyne Broillet
Va06-02_Ph0036	Ambiance	JPG et NEF	Oui			2	3	E	09.07.2024	Evelyne Broillet
Va06-02_Ph0037	Ambiance	JPG et NEF	Oui			2	3	E	09.07.2024	Evelyne Broillet
Va06-02_Ph0038	Coupe	JPG	Non			2	3	E	09.07.2024	Evelyne Broillet
Va06-02_Ph0039	Coupe	JPG	Oui			2	4	E	09.07.2024	Anne de Weck
Va06-02_Ph0040	Coupe	JPG	Oui			2	4	E	09.07.2024	Evelyne Broillet
Va06-02_Ph0041	Ambiance	JPG	Non					Autre	09.07.2024	Evelyne Broillet
Va06-02_Ph0042	Ambiance	JPG et NEF	Non			2		S	09.07.2024	Evelyne Broillet
Va06-02_Ph0043	Ambiance	JPG et NEF	Non			2		S	09.07.2024	Evelyne Broillet
Va06-02_Ph0044	Ambiance	JPG et NEF	Non			2		N	09.07.2024	Evelyne Broillet
Va06-02_Ph0045	Coupe	JPG	Oui			3	5	E	10.07.2024	Evelyne Broillet
Va06-02_Ph0046	Coupe	JPG	Oui			3	5	E	10.07.2024	Evelyne Broillet
Va06-02_Ph0047	Coupe	JPG	Oui			3	5	E	10.07.2024	Evelyne Broillet
Va06-02_Ph0048	Ambiance	JPG et NEF	Oui			3	5	E	10.07.2024	Evelyne Broillet
Va06-02_Ph0049	Ambiance	JPG et NEF	Oui			3	5	E	10.07.2024	Evelyne Broillet
Va06-02_Ph0050	Ambiance	JPG et NEF	Oui			3	5	E	10.07.2024	Evelyne Broillet
Va06-02_Ph0051	Ambiance	JPG et NEF	Oui			3	5	E	10.07.2024	Evelyne Broillet
Va06-02_Ph0052	Ambiance	JPG et NEF	Oui			3		N	10.07.2024	Evelyne Broillet
Va06-02_Ph0053	Ambiance	JPG et NEF	Oui			3		S	10.07.2024	Evelyne Broillet
Va06-02_Ph0054	Ambiance	JPG et NEF	Non			3		N	10.07.2024	Evelyne Broillet
Va06-02_Ph0055	Ambiance	JPG et NEF	Non			1, 2, 3		S	10.07.2024	Evelyne Broillet
Va06-02_Ph0056	Détail	JPG	Oui	14	13	4		Zénithale	10.07.2024	Evelyne Broillet
Va06-02_Ph0057	Détail	JPG	Oui	14	13	4		Zénithale	10.07.2024	Evelyne Broillet
Va06-02_Ph0058	Ambiance	JPG et NEF	Oui	14	13	4		Zénithale	10.07.2024	Evelyne Broillet
Va06-02_Ph0059	Ambiance	JPG et NEF	Oui	14	13	4		Zénithale	10.07.2024	Evelyne Broillet
Va06-02_Ph0060	Ambiance	JPG et NEF	Oui	14	13	4		Zénithale	10.07.2024	Evelyne Broillet
Va06-02_Ph0061	Coupe	JPG	Oui	14	13	4	6	NE	10.07.2024	Evelyne Broillet
Va06-02_Ph0062	Coupe	JPG	Oui	14	13	4	6	NE	10.07.2024	Evelyne Broillet
Va06-02_Ph0063	Coupe	JPG	Oui	14	13	4	6	NE	10.07.2024	Evelyne Broillet
Va06-02_Ph0064	Coupe	JPG	Oui	14	13	4	6	NE	10.07.2024	Evelyne Broillet
Va06-02_Ph0065	Ambiance	JPG et NEF	Oui	14	13	4	6	NE	10.07.2024	Evelyne Broillet
Va06-02_Ph0066	Ambiance	JPG et NEF	Oui	14	13	4	6	NE	10.07.2024	Evelyne Broillet
Va06-02_Ph0067	Ambiance	JPG et NEF	Oui	14	13	4	6	NE	10.07.2024	Evelyne Broillet
Va06-02_Ph0068	Ambiance	JPG et NEF	Oui	14	13	4	6	NE	10.07.2024	Evelyne Broillet
Va06-02_Ph0069	Ambiance	JPG et NEF	Non	14	13	4	6	NE	10.07.2024	Evelyne Broillet
Va06-02_Ph0070	Coupe	JPG	Oui			4	6	NE	10.07.2024	Evelyne Broillet
Va06-02_Ph0071	Coupe	JPG	Oui			4	6	NE	10.07.2024	Evelyne Broillet
Va06-02_Ph0072	Coupe	JPG	Non			4	6	NE	10.07.2024	Evelyne Broillet
Va06-02_Ph0073	Coupe	JPG	Non			4	6	NE	10.07.2024	Evelyne Broillet
Va06-02_Ph0074	Ambiance	JPG et NEF	Oui			4	6	NE	10.07.2024	Evelyne Broillet
Va06-02_Ph0075	Ambiance	JPG et NEF	Oui			4	6	NE	10.07.2024	Evelyne Broillet
Va06-02_Ph0076	Ambiance	JPG et NEF	Oui			4	6	NE	10.07.2024	Evelyne Broillet
Va06-02_Ph0077	Ambiance	JPG et NEF	Non			4	6	NE	10.07.2024	Evelyne Broillet
Va06-02_Ph0078	Ambiance	JPG et NEF	Non			4	6	NE	10.07.2024	Evelyne Broillet
Va06-02_Ph0079	Ambiance	JPG et NEF	Non			4		SE	10.07.2024	Evelyne Broillet
Va06-02_Ph0080	Ambiance	JPG et NEF	Non			4		SE	10.07.2024	Evelyne Broillet
Va06-02_Ph0081	Détail	JPG	Non			2 (vrac)		Zénithale	18.02.2025	Evelyne Broillet
Va06-02_Ph0082	Détail	JPG	Non			2 (vrac)		Zénithale	18.02.2025	Evelyne Broillet

INVENTAIRE DES POINTS TOPOGRAPHIQUES

POINT	E (X)	N (Y)	Alti (Z)	Date
LOG6.2	2504744.79	1120235.529	478.4934	10.07.2024
LOG6.1	2504743.77	1120236.396	478.548	10.07.2024
ST13.3	2504743.97	1120235.494	477.5078	10.07.2024
ST13.2	2504743.85	1120235.608	477.5469	10.07.2024
ST13.1	2504744.08	1120235.374	477.5939	10.07.2024
LOG4.2	2504731.4	1120223.166	477.2932	09.07.2024
LOG4.1	2504731.17	1120224.109	477.2966	09.07.2024
LOG3.2	2504730.49	1120227.391	477.263	09.07.2024
LOG3.1	2504729.95	1120230.205	477.3204	09.07.2024
LOG2.2	2504728.9	1120235.584	477.3711	09.07.2024
LOG2.1	2504728.27	1120239.214	477.545	09.07.2024
S4.8	2504749.89	1120230.407	476.506	09.07.2024
S4.7	2504741.11	1120236.504	476.8404	09.07.2024
S3.6	2504738.23	1120225.407	476.8327	09.07.2024
S3.5	2504735.01	1120245.284	477.526	09.07.2024
S2.4	2504729.98	1120218.930	477.3937	09.07.2024
S2.3	2504726.75	1120239.0034	477.6044	09.07.2024
S1.2	2504721.04	1120219.121	477.9648	09.07.2024
S1.1	2504719.69	1120229.416	478.0089	09.07.2024