

RAPPORT D'INTERVENTION

Route de Suisse 105-107

Sondages

Mars-juillet 2021

Anne de Weck et Michelle Joguín Regelin



Les rapports de fouilles du Service cantonal d'archéologie sont des documents protégés au sens de l'article 2 de la Loi fédérale sur le droit d'auteur et les droits voisins, du 9 octobre 1992 (LDA – RS 231.1).

A ce titre, toute reproduction et/ou utilisation excédent celle(s) autorisée(s) par l'article 19 LDA est soumise à l'autorisation écrite du Service cantonal d'archéologie.

Table des matières

Fiche technique	7
Mots clés	8
Notice scientifique	8
Cadre de l'intervention.....	9
Contexte géographique et géologique	9
Contexte archéologique	10
Contexte historique	12
La route romaine de Genève à Nyon.....	12
Les bornes milliaires.....	13
L'empereur Elagabal	14
Méthode de l'intervention.....	15
Présentation des résultats	17
Stratigraphie générale.....	17
Description des couches	17
Présentation des vestiges	19
Phase 1 : voie romaine (ST3) et fossé (ST23) Fig. 12	19
Phase 2 : deuxième état (ST2/ST14).....	21
Phase 3 : troisième état (ST53)	22
Phase 4 : canalisation moderne ST29.....	23
Phase 5 : structures modernes.....	23
Chaussée en terre battue (ST21).....	23
Fosse dépotoir (ST1)	24
Fosses St12 et ST15	25
Fosse ST17	25
Fosses ST38, ST43, ST46 et ST52	25
Divers aménagements tardifs	25
Mobilier et éléments de datation.....	26
Synthèse/Conclusion.....	27
Bibliographie et sources historiques	28
Etudes spécialisées.....	29
Numismatique.....	29
ANNEXES	30
Rapport de géologie	30
Stratigraphie Ami-Argand.....	32

Inventaire du mobilier	33
Inventaire des monnaies:	33
Inventaire des objets:	34
Inventaire des US / Structures.....	36
Inventaire de la documentation graphique	45
Table des illustrations.....	46

Fiche technique

N° carte archéologique et campagne : Vx19-01
Commune: Versoix
Date de l'intervention: 29 mars 2021 – 31 juillet 2021
Localisation/adresse : Route de Suisse 105-107
Coordonnées (MN95):
Altitude:
Carte nationale:
Parcelles:

Propriétaire:	Codha
Exploitant:	Codha
Commanditaire de l'intervention:	Codha
Nature de l'aménagement:	Projet de construction d'habitations

Intervenants SA:	Anne de Weck, Michelle Joguin Regelin Gionata Consagra, Marion Berti
Intervenants externes:	Entreprise Cuénod Construction SA: Pascal Magnin tech. Martial Limeres et Boris Paquet

Type d'opération:	Sondages préliminaires aux travaux
Surface fouillée:	env 70m ²
Nombre de sondages:	1 avec agrandissement

Mots clés

Route romaine, fossé, chaussée, fosse moderne

Notice scientifique

Le service cantonal d'archéologie a entrepris un sondage exploratoire en amont d'un projet immobilier sur une parcelle sise aux 105-107 route de Suisse. Fort de la connaissance au préalable du tracé de la voie romaine menant de Nyon à Genève observée lors de fouilles effectuées à proximité à la fin des années 1990, il était indispensable de pouvoir en relever à cet endroit-là également le tracé, mais surtout de tenter de trouver du matériel pour pouvoir la dater. L'histoire rapporte que la réalisation du réseau routier sur le territoire suisse actuel intervient déjà au 1^{er} siècle de notre ère. Les vestiges d'une route bordée d'un fossé en "V" ont été mis au jour sur une largeur de 8m et sur les 7,50 m. de largeur du sondage. Quelques fragments de céramique gallo-romaine datent l'abandon du fossé entre le II^e et le III^e siècle, ce qui permet d'avancer l'hypothèse que cette route est certainement celle qui a été mise en service au 1^{er} siècle et le long de laquelle les bornes milliaires d'Elagabal ont été trouvées au cours du siècle dernier. Louis Blondel a reconstitué une partie de cette voie depuis le pont de l'Ile jusqu'à Versoix, selon ses propres observations et la toponymie des lieux.

Deux autres niveaux de routes plus récentes ont été mises au jour, la première doit encore avoir été faite à l'époque romaine, quant à la dernière, elle intervient peut-être au Moyen Age, mais en tout cas avant le projet de Choiseul en 1775 puisque ce dernier décide de déplacer la route au niveau de la route de Suisse actuelle. La portion de route qui a été découverte est alors abandonnée et même oubliée puisque les habitants des maisons voisines creusent une fosse dépotoir exactement au milieu des routes, à l'endroit le plus difficile.

Cadre de l'intervention

Contexte géographique et géologique

Versoix est l'avant dernière commune genevoise avant le canton de Vaud. Elle est limitrophe avec les communes de Genthod et Collex-Bossy et est traversée par la rivière la Versoix. La zone prévue pour les sondages se situe en bordure de la route de Suisse actuelle, par conséquent, à proximité de la rive du lac Léman (Fig. 1).



Fig. 1 Plan de la commune de Versoix et de la position du sondage.

Quelques forages géologiques ont été effectués dans la zone dont le plus proche a été creusé en 2020 à 35m de la fouille¹ (Fig. 2). Le terrain est formé de graviers sablo-limoneux formant la moraine wurmienne et de limon graveleux bruns. Les couches sont distinguées dans le rapport de géologie comme suit:

- Jusqu'à 2m: limons graveleux bruns.
- Jusqu'à 3m Gravier sablo-limoneux bruns.
- Jusqu'à 5m graviers sablo-limoneux beiges.

¹ Cf Annexe géologie, n° GESDEC 19202.

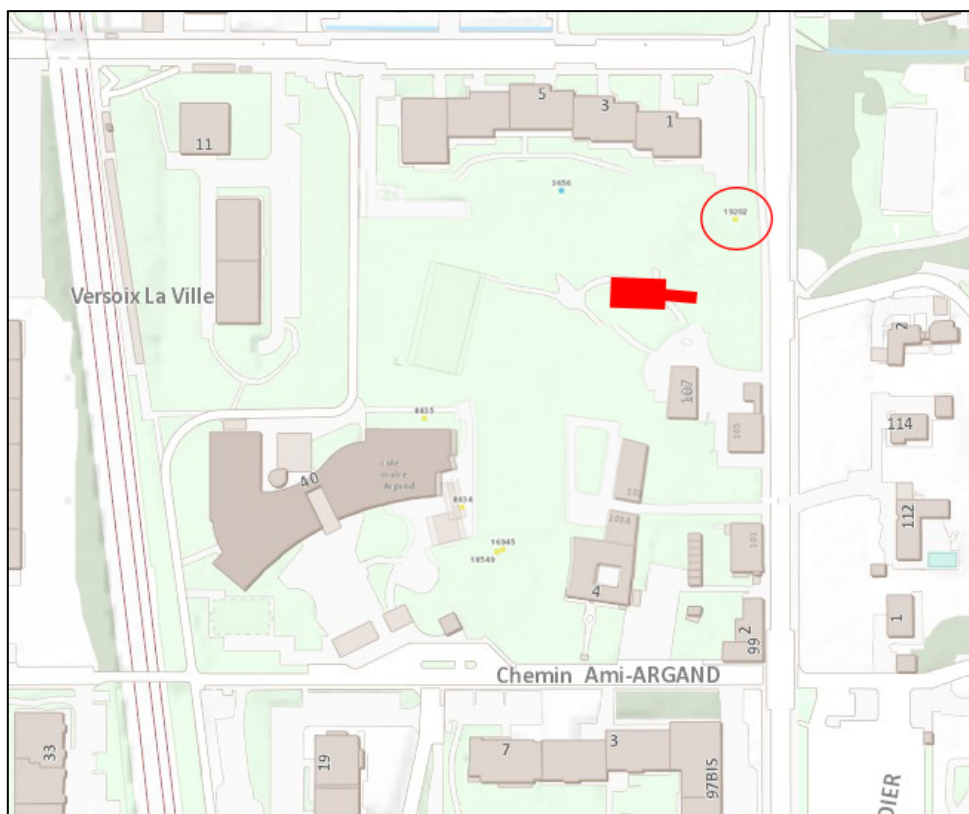


Fig. 2 plan de localisation des forages géologiques réalisés en périphérie du sondage.

Contexte archéologique

Le service d'archéologie de Genève est intervenu à la route de Suisse 105-107 en amont d'un projet immobilier de la CODHA ²projetant la construction de plusieurs immeubles dans le jardin qui entoure la propriété "Les Charmilles". Aujourd'hui, une grande partie de ce terrain est consacrée à l'exploitation d'un potager géré par l'association Sapotage.

N'ayant jamais fait l'objet de construction, cette parcelle est considérée comme sensible, puisqu'elle se situe sur le tracé d'une voie romaine. Cette voie a déjà été observée, notamment lors de sondages archéologiques réalisés en 1997 dans le cadre de l'analyse du bâti de la maison Argand située à la route de Suisse 103³.

Trois sondages effectués à l'extérieur de la maison Ami Argand ont révélé la présence de quatre niveaux de routes superposés sous d'épais remblais dus à des nivellements opérés dans le cadre de l'implantation de Versoix-la-Ville⁴. Le plus ancien, d'une largeur de 8 mètres, correspond à la voie romaine. Il a été ensuite recouvert de surcharges successives avec des reliefs de plus en plus cintrés, s'accompagnants d'accotements et de rejets d'eau. Les revêtements les plus récents ne sont sans doute pas antérieurs à la fin du Moyen Age⁵.

² Coopérative de l'habitat associatif.

³ Carte archéologique Vx08-01 Frommel, Deuber 1999.

⁴ Frommel, Deuber 1999, p. 21.

⁵ Frommel, Deuber 1999, p. 21.



Fig. 3 Extrait de la carte archéologique SITG: situation des sites archéologiques de la maison Ami Argand Vx08 et de la route de Suisse 105-107 Vx19, ainsi que des tracés supposés de la voie romaine.

La projection du tracé de la voie romaine indique que des vestiges peuvent encore exister dans la parcelle et le sondage envisagé devrait permettre de les observer (Fig. 3).

Contexte historique

La route romaine de Genève à Nyon

Le règne d'Auguste voit s'ouvrir des voies impériales et les itinéraires majeurs de ce réseau antique figurent sur la «Table de Peutinger», la plus ancienne carte routière connue, copie médiévale sur parchemin d'un original du Bas-Empire romain. Sur ce document, l'actuel territoire suisse est traversé par deux voies d'intérêt international. La première reliait l'Italie à la Gaule du Nord, quittant le Piémont en franchissant les Alpes par le Grand-Saint-Bernard, elle traversait le Jura par le col de Jougne permettant ainsi d'atteindre Pontarlier, puis Besançon et d'autres postes routiers, pour enfin atteindre la Bretagne⁶.

La seconde permettait de relier Marseille à la Germanie en suivant le Rhône et desservait Vienne et Genève, puis sur la rive lémanique, Nyon, Lausanne et poursuivait par Avenches et Windisch (Vindonissa), le plateau et le Rhin.

La voie gallo-romaine repérée à Versoix reliait donc Genève à la *Colonia Julia Equestris* fondée entre 50 et 44 av. J.-C⁷. Elle se situait à un point stratégique permettant de contrôler l'accès à la Gaule Narbonnaise, dont Genève était la ville-frontière. Son tracé jusqu'à Versoix est partiellement connu. Il n'est pas rectiligne, mais composé d'une succession de droites avec des angles assez fréquents, mais a suivi les berges dans ses grandes lignes⁸.

Dès 1937, Louis Blondel a observé quelques tronçons et a ainsi pu en définir le tracé (Erreur ! Source du renvoi introuvable.). Selon sa description: A Genève, la voie passait par le pont de l'Île sur le Rhône, suivait la rue de Coutance jusqu'à la hauteur du vieux St-Gervais.

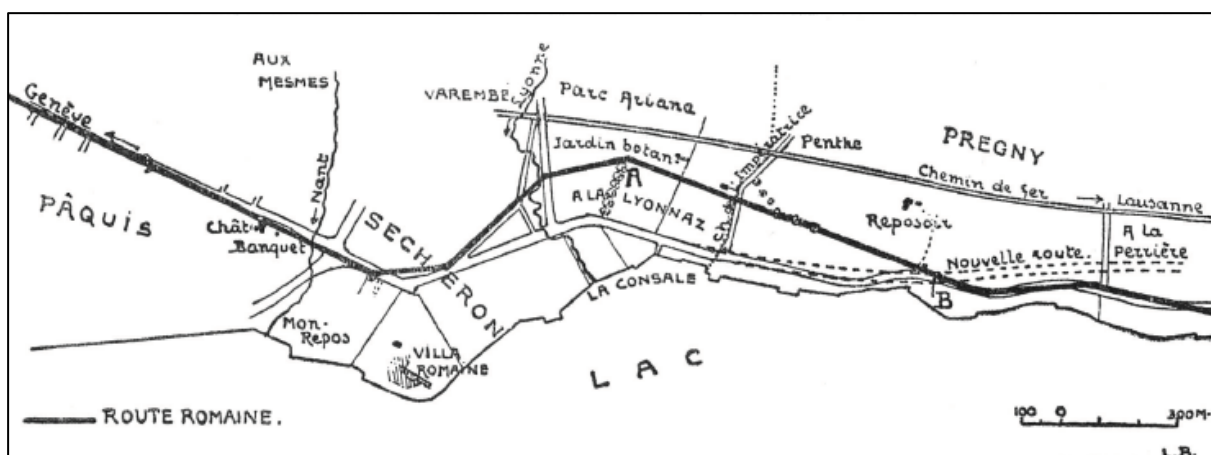


Fig. 4 Tracé de la route romaine entre les Pâquis et la Perrière selon Louis Blondel.

Au haut de Coutance, la voie antique bifurquait brusquement vers le nord, puis continuait ensuite de manière rectiligne par la rue de Cornavin et par la rue de Lausanne. Elle longeait le parc Mon Repos et plus ou moins le parc de la Perle du lac pour remonter ensuite en direction du jardin botanique. La voie antique filait ensuite en ligne droite sur la loge de la propriété Pictet au Reposoir. Elle passait ensuite par la Perrière (Jordils), le Vengeron,

⁶ Ernst, 1992, p. 30.

⁷ Fondée après la guerre des Gaules, certainement encore du vivant de Jules César, qui lui a donné son nom.

⁸ Blondel 1937, p. 64.

Bellevue, Genthod et Versoix. De la sortie de Bellevue, jusqu'à la Versoix, elle était presque rectiligne sur environ 2100 m et la chaussée actuelle la recouvre un peu partout⁹.

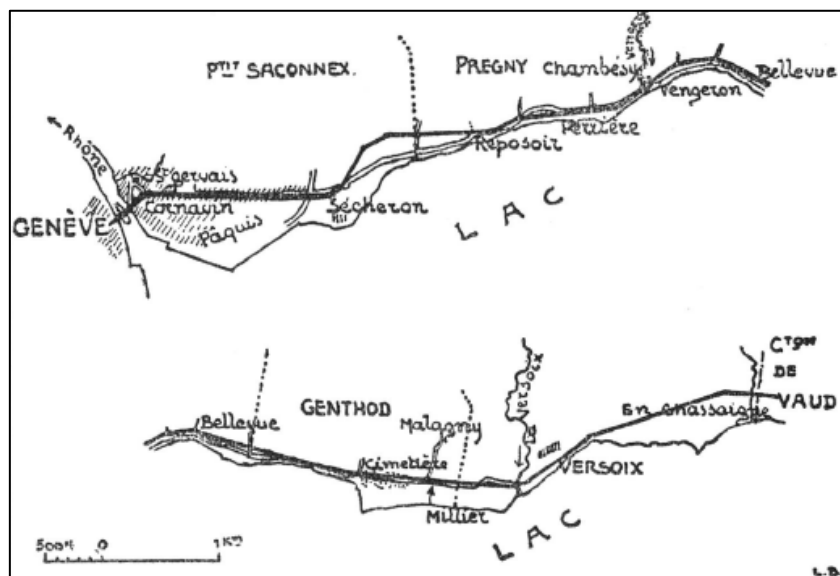


Fig. 5 Tracé de la route romaine entre les Genève et le canton de Vaud selon Louis Blondel.

A Versoix, une *villa* importante occupait le plateau du château de St-Loup jusqu'à la gare. Un aqueduc, dont une partie a été découverte sur le site d'Ecogia, l'alimentait en eau¹⁰. Une autre *villa* a été repérée au nord de la future Ville-Neuve de Versoix, aux abords de la route de Suisse, à la hauteur de la route de Mies. Une borne milliaire de l'époque de Trajan datée des années 98-99 provient de cet endroit¹¹.

Les bornes milliaires

Ces routes étaient avant tout destinées à servir l'administration impériale et l'armée, mais elles étaient aussi utilisées pour les voyages et le commerce. Créées et entretenues dans un cadre officiel, les plus importantes étaient balisées par des bornes milliaires placées tous les milles (1 mille = 1,48 km). Ces dernières portent le nom de l'empereur régnant au moment de leur érection et la distance à partir d'un point connu, généralement une localité importante (*caput viae*)¹².

Parmi les bornes milliaires qui jalonnaient la voie de Nyon à Genève, onze d'entre elles datées des II^e III^e s., ont été retrouvées, dont deux proviennent de Versoix. Elles indiquaient aux voyageurs les distances qui les séparaient de Nyon qui avait rang de colonie romaine et non de Genève qui n'était encore qu'un *vicus* (Genève obtient le statut de *civitas* au 4^e s.)¹³.

⁹ Blondel 1937, pp. 65-70.

¹⁰ Blondel 1937, p. 71.

¹¹ Frommel, Deuber, p. 21; Blondel 137, p. 71.

¹² Tiré de <https://collections.geneve.ch/mah/oeuvre/borne-milliaire/epi-0530>

¹³ Blondel 1937, p. 72-74.



[Imp(erator) Caes(ar)] DIVI MAGNI AN TONINI PI(i) F(ilius) DIVI
SEVERI NEPOS [M(arcus) Aur(elius) Antoninus] PIVS FELIX
AVG(ustus) P(ontifex) M(aximus) TR(ibunicia) POT(estate) II
CO(n)S(ul) II P(ater) P(atriae) PROCO(n)S(ul) M(ilia) P(assum) VIII

"L'empereur César Marcus Aurelius Antoninus, fils du divin, grand et pieux Antoninus, petit-fils du divin Sévère, pieux, heureux, Auguste, souverain pontife, revêtu de la puissance tribunicienne pour la deuxième fois, père de la patrie, proconsul. 9000 pas"

Dimensions: haut.: 153 cm, diam.: 47 cm

Fig. 6 Borne milliaire au nom d'Elagabal, posée le long de la voie romaine qui menait de Nyon à Genève. MAH Musée d'art et d'histoire, Ville de Genève. Dépôt de la Ville de Genève, 1917. Numéro d'inventaire: EPI 0530.

Cette borne milliaire au nom d'Élagabal a été découverte à Genève en 1917 à la rue de la Rôtisserie, lors de la démolition de bâtiments dans les Rues-Basses **Fig. 6**. Remployé comme matériau de construction dans un mur du XII^e siècle, le fût de cette borne milliaire cylindrique a été tronqué, causant la disparition de la première ligne de l'inscription. En 219 de notre ère, elle était placée au bord de la route à Versoix, à une distance de 9 milles (13,32 km) de Nyon.

L'empereur Elagabal

L'empereur nommé sur cette inscription de facture très soignée est Elagabal, fictivement fils de Caracalla et petit-fils de Septime Sévère, en réalité petit-fils de la sœur de Iulia Domna, l'épouse de Septime Sévère et mère de Caracalla. Son nom officiel, qui occupait la cinquième ligne de l'inscription, a été effacé à coups de marteau à la suite de la *damnatio memoriae* (condamnation de la mémoire) après sa mort, en 217. La mention de la deuxième puissance tribunicienne d'Elagabal et de son deuxième consulat date l'inscription de l'année 219.



Fig. 7 Buste d'Elagabale, Musée du Capitole.

Méthode de l'intervention



Fig. 8 Situation du sondage

Le chantier se situe dans une parcelle privée encore habitée dont le terrain adjacent est exploité par une association qui pratique le maraichage "Sapotage". La mise en place du chantier a alors été envisagée de manière à ne pas trop empiéter sur le potager, mais aussi pour ne pas déranger les locataires de la maison.



Fig. 9 Installation du chantier en avril 2021.

En accord avec les ouvriers de l'entreprise Cuénod construction SA, il a été décidé de ne poser qu'une cabane pour les intervenants de la fouille. Le périmètre du chantier a été

protégé au moyen de barrières métalliques et une pelle mécanique a été employée pour décaper la terre végétale, puis les remblais jusqu'aux premiers niveaux archéologiques. Les traces des premiers vestiges sont apparues très haut en stratigraphie et le reste de la fouille a été effectué à la main.



Fig. 10 Photo d'ambiance au début de la fouille.

Le premier sondage avait une emprise de deux largeurs de gobelets et une longueur de 15,60m, estimée selon le tracé des vestiges de la route romaine déjà reconnue lors des fouilles menées par Gérard Deuber, au chemin Ami-Argand¹⁴. Le repérage sur la carte archéologique ainsi que la mise en place du sondage au moyen d'un GPS a grandement aidé à le positionner de manière correcte.

Lorsque les premiers vestiges sont apparus, la largeur du sondage était insuffisante pour avoir une vue d'ensemble correcte, mais aussi pour s'assurer de la bonne interprétation des structures. Il a alors été décidé d'élargir la fouille de 1,50m vers le nord, seulement dans la partie ouest pour avoir la largeur de la route romaine sans perturbation ultérieure. Puis, le sondage a aussi été agrandi de 2m vers le sud, le but étant de voir la chaussée du deuxième état de la route sur une plus grande surface et de récupérer tout le matériel de la fosse moderne. Les relevés ont été effectués au moyen de points topographiques et de photogrammétries par Marion Berti et Gionata Consagra.

¹⁴ Frommel Deuber 1999.

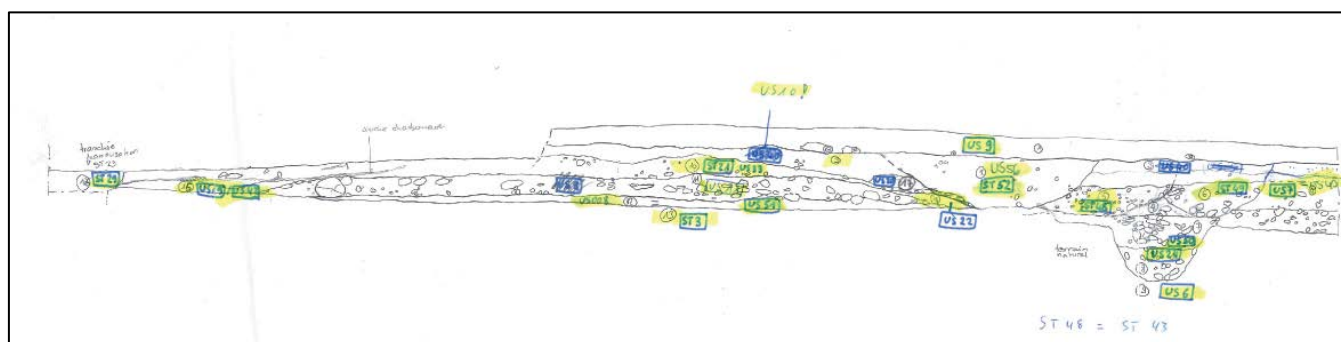
Présentation des résultats

Le sondage effectué lors de l'intervention aux numéros 105-107 a permis de retrouver les vestiges de plusieurs routes superposées. Quatre niveaux étaient encore conservés.

Stratigraphie générale

Dessin mis au net voir **Annexe p.31** :

Un empierrement de 8m de largeur est apparu très proche de la terre végétale et arable, séparé d'une seule couche de remblai.



Description des couches

Fig. 11 Stratigraphie schématique Est-Ouest.

- 1) Terre végétale (**US9**).
- 2) Fosse (**ST52**) entre les routes et le fossé, qui coupe **US40** et **ST48**, remplie par **US56**.
- 3) Remblai constitué de terre brun foncé avec gravier et galets **US10**.
- 4) Remblai (**US7**) composé d'une matrice limoneuse de couleur brune contenant des galets de 5 à 8 cm, coupé par **ST48** et **ST49**.
- 5) Fosse (**ST48/US54**) qui coupe **US7**, monnaie 2.
- 6) Fosse (**ST49/US55**) qui coupe **US7**.
- 7) Comblement supérieur (**US50**) du fossé **ST23** composé d'une matrice limoneuse de couleur brun rouge contenant des galets.
- 8) Premier comblement (**US24**) du fossé **ST23** composé d'une matrice limoneuse de couleur brune contenant des galets et de la céramique d'époque romaine, des 2^e-3^e siècles ap. J.-C.
- 9) Terrain naturel composé de moraine (till morainique) **US6**.
- 10) Niveau de route moderne **ST21** constitué d'une couche argilo-sableuse blanchâtre contenant de la chaux, des graviers et une grande densité de galets, mélangée par endroits à de la cendre, du charbon, des fragments de terre cuite, une grande quantité de métal.
- 11) Couche sablo-limoneuse beige clair **US11** recouvrant **ST14** ; descend en pente vers l'est et recouvre la limite est de **ST3**.

- 12) Couche préparatoire (**US8 et US51**) pour l'aménagement du radier **ST2** (radier constitué de grosses pierres sur lequel est aménagé **ST14**), composée d'une matrice argileuse de couleur rouge contenant des graviers et de petits galets.
- 13) Chaussée **ST3** directement ménagée dans le terrain naturel **US6**, d'une épaisseur d'environ 3cm, constituée d'une matrice argilo-sablonneuse de couleur brun orangé, dans laquelle sont aménagés de petits galets serrés les uns contre les autres, bien tassés, formant une surface plane.
- 14) Recharge ponctuelle du côté ouest (**US22**) marquant une pente vers l'ouest, liée à l'aménagement de **ST21**, constituée d'un limon sablonneux ocre orangé clair, très fin et compact.
- 15) Recharge ponctuelle du côté est (**US19/US42**) marquant une pente, liée à l'aménagement de **ST21**, composée d'un limon sablonneux ocre. Elle recouvre **ST3**.
- 16) Canalisation **ST29** recouverte par **ST21**.
- 17) Poche ponctuelle composée d'une matrice sablo-limoneuse brun clair contenant des graviers et des galets **US20**. Remblai postérieur à **ST21**.

Présentation des vestiges



Fig. 12 Plan général avec la situation des structures principales. Marion Berti.

Phase 1 : voie romaine (ST3) et fossé (ST23) Fig. 12

Un empierrement de 8 m de largeur **ST3** est apparu directement sous la terre végétale et arable **US9**. Il correspond à la voie gallo-romaine observée aux abords de la maison Ami-Argand en 1997. La voie est orientée est-ouest. Elle est constituée de petits galets damés, aménagés directement dans la moraine **US6**. L'épaisseur de la voie ne dépasse pas 3 cm **Fig. 13**, elle correspond au niveau n°9 observé par Gérard Deuber lors des fouilles de 1997 à Ami-Argand (cf. 32).



*Fig. 13 Vue générale de la route gallo-romaine St3. Au premier plan, on observe les galets du remblai de comblement du fossé **ST23**.*

La chaussée a une légère pente qui se dirige vers un fossé au profil en V **ST23**, d'une profondeur de 50cm qui la borde du côté ouest **Fig. 14**. Il est comblé par deux remblais de nature différente **US24** et **US50**, correspondant à deux phases distinctes, mais probablement contemporaines. **US24**, le plus ancien, se compose d'une terre limoneuse brun rouge avec de petits galets, contenant des fragments de céramique, probablement une cruche des 2^e-3^e siècles¹⁵. Le comblement supérieur **US50** est un remblai brun avec des galets de taille plus importante. Une monnaie gallo-romaine¹⁶ (M3) a été découverte dans **US50** à l'angle sud-ouest de la fouille.



Fig. 14 A dr.: vue générale du fossé. Au-dessus: détail de la coupe du fossé.



¹⁵ Nous tenons à remercier Marc-André Haldimann pour l'identification de ces tessons.

¹⁶ L'identification est en cours par M. Gilles Perret, numismate au cabinet de numismatique du Musée d'art et d'histoire.

Phase 2 : deuxième état (ST2/ST14)



*Fig. 15 Vue générale des vestiges **ST1** à **ST4**. Marion Berti.*

La voie **ST3** a été recouverte par une recharge **US51** dans le but d'aménager une nouvelle route **ST2**, moins large que l'ancienne, d'une largeur de 4m, située exactement au milieu. La chaussée de **ST3** est recouverte d'un radier **US8** formé d'un limon orangé dans lequel ont été aménagées de grosses pierres et des blocs, entre lesquels s'intercalent de plus petits galets. Ce radier, d'une épaisseur variant entre 10 et 15cm est recouvert d'une couche argileuse mélangée, dans laquelle s'insère un revêtement fait de galets damés **ST14** de pas plus de 3cm d'épaisseur **Fig. 16**. Cette chaussée se termine en pente à l'est et à l'ouest sur les bas-côtés pour permettre l'évacuation de l'eau. Elle correspond au niveau n°7 observé par Gérard Deuber lors des fouilles de 1997 à Ami-Argand (cf. 32).



*Fig. 16 Détail du côté ouest de la route **ST2** avec les vestiges de la chaussée **ST14**.*

Phase 3 : troisième état (ST53)



*Fig. 17 Vue générale depuis l'est. Au premier plan: la canalisation moderne et la couche cendreuse qui ont perturbé le secteur. Au second plan: la chaussée du 3^e état de la route **ST53**.*

Ce troisième niveau de route repose sur le deuxième état **ST2/ST14**. Il est constitué d'une recharge, une couche sablo-limoneuse beige clair **US11** qui recouvre **ST14**. Cette chaussée **ST53** repose sur cette couche préparatoire et est composée de petits galets liés à de la terre mélangée à de la chaux. Des traces d'ornières peu marquées sont visibles surtout dans la partie ouest de la chaussée **Fig. 18**. Ce niveau correspond au niveau n°5 observé par Gérard Deuber lors des fouilles de 1997 à Ami-Argand (cf. 32).



*Fig. 18 Détail de la chaussée **ST53**: quelques traces d'ornières sont visibles.*

Phase 4 : canalisation moderne ST29

Au sud-est du secteur fouillé, une canalisation a été aménagée, orientée sud-ouest/nord-est **Fig. 19**. La couverture se compose de dalles de molasse et de calcaire liées entre elle par du mortier (**Fig. 20**, image de gauche). Les parois sont faites à l'aide de briques empilées les unes sur les autres. Le fond, quant à lui, est constitué de tuiles placées les unes à côté des autres. Il s'agit de tuiles plates à pointe tronquée, connues sur les bords du Léman de la fin du XVIII^e siècle jusqu'au milieu du XIX^e siècle¹⁷.



*Fig. 19 Canalisation **ST29** en cours de fouille: apparition des dalles de couverture, puis après la fouille du canal.*

Phase 5 : structures modernes

Chaussée en terre battue (ST21)

Une dernière route en terre battue (**ST21**) recouvre les trois précédentes, **ST3**, **ST2/ST14** et **ST53**, ainsi que la canalisation **ST29**. Son insertion stratigraphique permet donc de la situer dans le courant du XIX^e siècle au plus tôt. Le niveau de circulation a une épaisseur de 5cm environ, et est constitué d'un limon cendreux contenant des galets, de l'argile, des charbons de bois et des fragments de terre cuite. Diverses recharges la composent : une couche limoneuse orangée **US19/US42**, aménagés à l'extrémité est de la chaussée, posée sur **ST3** ; **US22**, un remblai sablo-limoneux brun rouge recouvrant **ST14**, à l'extrémité ouest. Ces couches suivent la pente de l'aménagement précédent, également pour permettre l'évacuation de l'eau.



*Fig. 20 Chaussée en terre battue cendreuse **ST21**, qui recouvre **ST29**.*

¹⁷ Weidmann, Matile, 1978, p. 6.

Un épandage de galets (**ST4**), situé en bordure des routes successives, qui recouvre le fossé **ST23**. Il est antérieur au remblai **US7**. Cet aménagement a pu servir de drainage peut-être en lien avec la route moderne **ST21**.

Fosse dépotoir (ST1)

Une grande fosse **Fig. 21**, de forme rectangulaire, 3,30m X 2,60m est apparue très haut en stratigraphie et a manifestement perturbé les deux voies **ST2** et **ST3**. Le mobilier qui remplissait cette fosse est composé de faune, d'objets en fer et surtout de fragments de céramique moderne. Des éléments en faïence marqués permettent une datation entre 1821 et 1879, ce que confirme un sol de 1825 également retrouvé dans le comblement de la fosse. Il s'agit d'une fosse dépotoir, certainement en lien avec la propriété voisine. Sa situation est tout de même particulière puisqu'elle perce presque toute la largeur de la deuxième route **ST2**, un endroit rempli de galet et plutôt difficile à creuser. On peut envisager l'hypothèse que cette fosse a été creusée à un moment où les anciennes routes n'étaient plus connues des habitants.



*Fig. 21 En haut à gauche: fouille de la fosse **ST1** en cours. En haut à droite.: vue de la coupe en stratigraphie. A gauche: vue zénithale à la fin de la fouille. La fosse a percé tous les vestiges antiques. A droite: tessons modernes provenant du comblement de la fosse*

Fosses ST12 et ST15

ST2 et **ST3** ont également été perturbées du côté nord par **ST12**, négatif lié à l'installation d'une ancienne clôture. La fosse **ST15**, peu profonde, à l'angle nord-ouest de la fouille, appartient au même événement **Fig. 12**.

Fosse ST17

Une autre fosse moderne **ST17**, remplie par **US18** a été observée du côté est, en bordure des routes anciennes. Elle a perturbé la canalisation **ST29**.

Fosses ST38, ST43, ST46 et ST52

Au sud-ouest du secteur fouillé, une grande fosse **ST38** était remplie de démolition, des pierres, des blocs, des fragments de mortier, de nombreux fragments de briques (**Fig. 22**). C'est ce même événement qui coupe la bordure de **ST3**, du côté ouest. Elle coupe **ST43**, une fosse moderne. **ST43**(=**ST48**) a coupé la voie gallo-romaine **ST3** (**Fig. 23**).

La fosse **ST46** perturbe la route **ST53** et la chaussée **ST2/ST14** et le côté nord-ouest de la canalisation **ST29**. Elle est remplie d'une terre rougeâtre, mêlée avec de la chaux.



Fig. 22 A gauche: deux fosses modernes: ST38 coupe ST43. A droite, au second plan, ST36 avant la fouille au-dessus de ST38.

Divers aménagements tardifs

Les matériaux qui remplissaient la fosse **ST38** pourraient appartenir à une construction située à l'extrémité sud de la fouille, dont un reste de mur (**ST31**) a été observé dans la fosse **ST25**, sa tranchée de fondation.

Par ailleurs, deux trous de poteaux **ST34** et **ST36** signalent la présence d'aménagements en bois.

L'un, **ST34**, apparaît à l'angle sud-est de la fouille, sous **ST21**, implanté dans **US11**, couche qui recouvre la deuxième route **ST14**. Un autre trou de poteau, **ST36**, se trouve à l'ouest de la fosse **ST38**, en bordure des routes. Des pierres de calage étaient encore conservées dans la structure.

ST52 est une petite fosse moderne côté ouest, entre les routes et le fossé qui a été observée uniquement en stratigraphie.



Fig. 23 Les fosses ST38, ST43 et ST36 après la fouille. Le drain a été épargné par le creusement de ces fosses.

Mobilier et éléments de datation

Plus de 30 fragments de céramique antique ont été mis au jour et cela dans le remblai de comblement du fossé **ST23**. Ces fragments, pour la plupart, appartiennent à une cruche dont le fond à pied annulaire est caractéristique des vases du II^e-III^e siècles. Le bord d'un bol, constitué de 4 fragments à revêtement argileux, a été identifié comme un bol Drag.37 que l'on trouve entre 60/70 et 250 ap.J.-C. La datation¹⁸ de ces deux individus permet d'émettre l'hypothèse que le comblement du fossé est intervenu entre le II^e et le III^e siècle de notre ère et que le fossé est plus ancien, confirmant une datation du I^{er} siècle pour la première voie. Une monnaie en bronze, manifestement romaine, a été aussi découverte dans les remblais de comblement, mais n'a pour l'heure pas été identifiée.

La grande fosse **ST1** a fourni un grand nombre de tessons modernes dont des fragments de faïences, de porcelaine (cf description Fosse **ST1**) et de terre vernissée qui peuvent être attribués au XIX^e siècle, ce que confirme une monnaie **M1**, un sol de 1825. De nombreux restes de faune y sont associés.

Une monnaie médiévale **M2** datée entre 1453 et 1457¹⁹ complète cet inventaire. Découverte en rectifiant la stratigraphie, elle pourrait avoir été perdue proche du bas-côté de la route ST2 qui a dû être en fonction pendant longtemps pour être déplacée plus à l'est où se trouve la Route de Suisse actuelle.

¹⁸ Le matériel a été identifié par Marc-André Haldimann que nous remercions.

¹⁹ L'identification nous a été fournie par M. Gilles Perret, numismate au cabinet de numismatique du Musée d'art et d'histoire que nous remercions.

Synthèse/Conclusion

Le sondage entrepris à la route de Suisse 105-107 a mis au jour les vestiges de plusieurs niveaux de route qui confirment les observations effectuées par Louis Blondel en 1937 et par Gérard Deuber en 1997.

Le premier niveau de route correspond à la voie gallo-romaine représentée sur la Table de Peutinger reliant Nyon, alors Colonia Julia Equestris, à Genève. Cette voie a probablement été édifiée sous le règne de à l'empereur Trajan (98-117), comme l'attesterait l'un des deux milliaires découverts à Versoix.

Un fossé a été aménagé en bordure de la voie côté Jura, pour drainer les eaux de pluie. Il a certainement été abandonné entre le II^e et le III^e siècle de notre ère d'après la datation des fragments de céramique trouvés dans le comblement. Les importants travaux de maintenance entrepris sous le règne d'Elagabal (203-222, empereur à partir de 218)²⁰, correspondraient au deuxième niveau de route, fortement rétrécie, contemporaine du second milliaire mis au jour le long de cette voie a aussi été découvert à Versoix.

Un troisième aménagement, reposant sur le précédent, conserve encore des traces d'ornières. Aucun élément ne permet d'en préciser la datation, ni la durée d'utilisation. Le dernier état qui se superpose à ce troisième niveau est réalisé en terre battue. Il est probablement contemporain de la canalisation **ST29** qu'il recouvre. Le dernier niveau de circulation a certainement été aménagé dans le courant du XIX^e siècle.

²⁰ Blondel 1937, p. 74.

Bibliographie et sources historiques

Blondel, L., La route romaine de Genève à Nyon, in : *Genava: revue d'histoire de l'art de d'archéologie*, 15, Genève, 1937, p.64-74.

Bonnet, C., Chronique des découvertes archéologiques dans le canton de Genève en 1996 et 1997, in : *Genava: revue d'histoire de l'art de d'archéologie*, 46, Genève, 1998, p.21.

Ernst, M., *Les voies romaines: guide romain de voyage*, Office national suisse du tourisme (ONST), 1992.

Frommel, B. et Deuber, G., Ami Argand A Versoix - Histoire et archéologie d'un site industriel, *Patrimoine et Architecture Hors-Série*, Département de L'aménagement, de L'équipement et du logement - Direction du patrimoine et des sites - Genève, 1999.

Weidmann D. et Matile Ch., Tuiles anciennes du Pays de Vaud, in : *Chantiers* n°4/1978.

Liens web:

Les chemins historiques du canton de Genève: [ge_kantonsheft.pdf \(admin.ch\)](#)

Les chemins historiques du canton de Vaud: [untitled \(admin.ch\)](#)

Les voies romaines de Suisse: [NIKE 6 09 Castella.pdf \(nike-kulturerbe.ch\)](#)

[Route de Suisse | Noms géographiques du canton de Genève](#)

Table de Peutinger: [TABVLA PEVTINGERIANA - map of roman road network \(tabula-peutingeriana.de\)](#)

Etudes spécialisées

Numismatique

N° CdN	Auteur	Datation	Détermination	Atelier	Matière
CdN 2021-0002-dt	République et Canton de Genève (1815)	1825	Sol		Billon
CdN 2021-0003-dt	Duché de Savoie; Bartolomeo di Castelnovo; Louis de Savoie (1413 - 1465), duc	1453 – 1457	Quart	Création/Fabrication : Cornavin	Billon
CdN 2021-0004-dt		-27 – 300	Imitation d'une monnaie romaine ?		Bronze

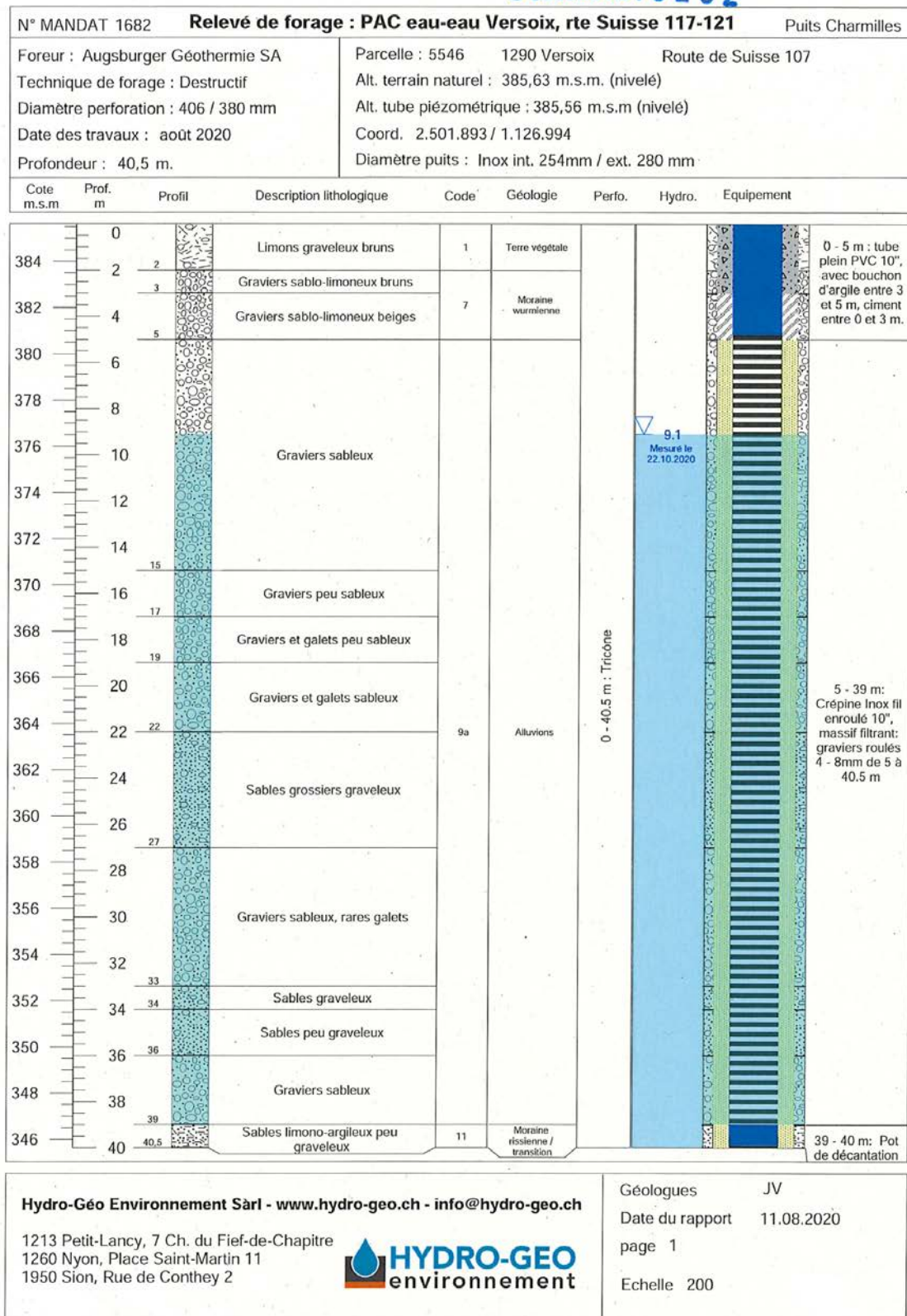


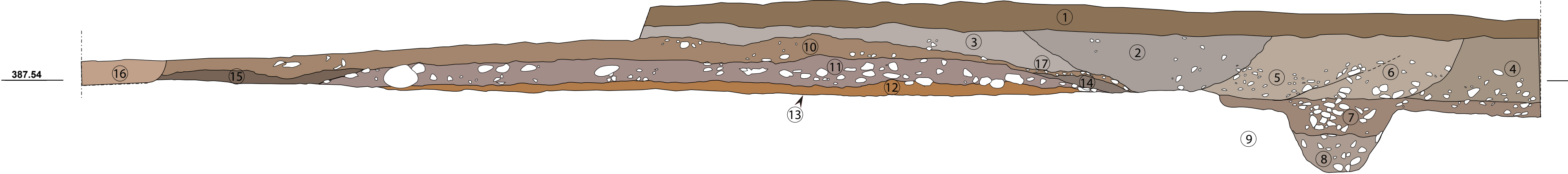
Fig. 24 M2 Monnaie en billon datée du 15^e siècle.

ANNEXES

Rapport de géologie

GESDEC No 19202





Vx19-01
Stratigraphie 1
E-W vue Sud
juillet 2021

1m

Stratigraphie Ami-Argand

(G. Deuber, 1997)



Inventaire du mobilier

Inventaire	Dernier numéro	Nombre de caisses/cartons	Dépôt
Céramiques		6	Versoir - Serre
Objets	21	1	Versoir - Ferme
Monnaies	3		CdN
Faune		4	Versoir - Serre
Echantillons		2	Versoir - Serre

Inventaire des monnaies:

N° MO	N° US	Type US	Localisation	Matériaux	Commentaire	Date découverte
1	5	Remblai	Fosse ST01	Billon ?	Monnaie marquée UN SOL 1825 avec les armoiries de GE et inscription République et Canton de Genève	08.04.2021
2		Remblai	Stratigraphie	Billon	Si confirmation par le numismate: Quart de Gros Louis 1 de Savoie (1413-1465) frappée entre 1439 et 1465. Découverte lors de la rectification de la stratigraphie générale II.	19.05.2021
3	7 ou 40	Remblai	Fossé ST04	Bronze	Découverte dans l'extension dans un nouveau qui pourrait déjà être le remblai du fossé ST04. Probablement romaine	17.06.2021

Toutes les monnaies ont été transférées au Cabinet de numismatique du musée d'art et d'histoire.

Inventaire des objets:

N° OB	Dénomination	Remarques	bronze	fer	autres matériaux	Date découverte	Commentaires	US
1	Domino	Pièce en os rectangulaire gravée de points au recto et d'une lettre "H" au verso			x	08.04.2021	Dans fosse ST01 avec le matériel CE moderne	US05
2	Bouton	Petit bouton en nacre percé de 4 trous			x	08.04.2021	Dans fosse ST01 avec le matériel CE moderne	US05
3	Anneau	Section circulaire.	x			09.04.2021	Dans fosse ST01 avec le matériel CE moderne	US05
4	Domino	Pièce en os rectangulaire gravée de points au recto et d'une lettre "M" au verso			x	10.05.2021	Dans fosse ST01 avec le matériel CE moderne	US05
5	Dé à coudre	Dé conique, points en creux pour que l'aiguille ne glisse pas, frise décorée à la base.			x	23.07.2021	EN plomb ? Ou Zinc ?	ST48-49, US07
6	Couteau	manche en os ou ivoire et lame en fer		x	x	10.05.2021	Couteau à beurre ?	ST1 / US5
7	Outil	tige avec boucle			x	10.05.2021	élément de meuble ?	ST1 / US5
8						10.05.2021	ANNULE	ST1 / US5
9	Epingle			x		10.05.2021		ST1 / US5
10	Chaine				x	10.05.2021	Bijou ?	ST1 / US5
11	Pipe	fragment du tuyau			x	10.05.2021		ST1 / US5
12	Piano	fragment ivoire touche de piano			x	10.05.2021		ST1 / US5
13	Jeton				x	14.04.2021	ou petit galet ?	US7
14	Bouton				x	19.05.2021		US9
15	Pipe	fragment du tuyau			x	01.04.2021		US10
16	Vêtement	Bouton, agraffe, anneau épingle	x			02.06.2021	plusieurs éléments pour vêtements	US10

N° OB	Dénomination	Remarques	bronze	fer	autres matériaux	Date découverte	Commentaires	US
17	Bouton	décor lignes circulaire	x			02.06.2021		US10
18	Bouton		x			03.06.2021		US13
19	Boucle	anneau avec barre	x			16.06.2021	prob. boucle pour chaussures	US32
20	Epingle		x			20.05.2021		US40
21	Pipe	2 fragments de tuyau			x	01.07.2021	marque de fabrique	US44

Tous les objets sont déposés à Versoix dans le local aux objets.

Inventaire des US / Structures

	N° US	Description	Interprétation	Commentaires
ST	1	Fosse moderne de forme carrée	Fosse	remplie de tessons de CER MOD
ST	2	Galets assez gros (env. 10-15cm diam,) bien organisés et compacts. Effet de parois très distinct du côté Est. Perturbés par le creusement de la fosse ST01.	Route	Aménagement rectiligne correspondant au niveau de préparation d'une ancienne route.
ST	3	Niveau de terre compact avec de nombreux petits galets uniformes (env.2-4cm diam.)		
ST	4	Galets bien organisés (env. 10-12cm diam.) pas de tassement observé	Drain ?	
US	5	Terre brune, quelques pierres et graviers.	Remblai	Remplissage de la fosse ST01
US	6	Terre rougeâtre légèrement limoneuse. Galets variés entre 5 et 10 cm avec quelques gravillons.	Terrain naturel	Terrain naturel de type til morainique.
US	7	Terre limoneuse brune avec quelques petit graviers épars.	Remblai	Remblai couvrant probablement tout ST04. Limite difficilement discernable entre le remblai qui scelle et remplit les pierres de ST04. Même couleur et texture. Monnaie M3
US	8	Terre argileuse, limoneuse rougeâtre	Remblai	Recouvre la route ST03. Recharge pour l'aménagement de ST02. Un charbon
US	9	Terre végétale	Remblai	
US	10	Terre brun foncé avec graviers et galets	Remblai	
US	11	Terre sablo-limoneuse beige clair	Remblai	Couche en pente vers l'est, recouvre la limite E de ST03
ST	12	Tranchée moderne qui a perturbé ST02 et ST03	Barrière	Installation d'une barrière avec blocs de béton

	N° US	Description	Interprétation	Commentaires
US	13	Terre noirâtre avec graviers et galets	Remblai	Comblement de ST12
ST	14	Petits galets compactés	Chaussée	Revêtement supérieur de la route ST02
ST	15	Tranchée moderne E-O	Tranchée	Perturbe l'angle N-O de la fouille
US	16	Terre brune contenant de nombreux graviers	Remblai	Comblement de ST15
ST	17	Fosse moderne	Fosse	Perturbe ST29
US	18	Terre sablonneuse brun clair, grande densité de graviers, gros fragments de terre cuite	Remblai	Remblai moderne en bordure de ST03 à l'angle s-e de la fouille. Remplissage de ST17
US	19	Terre limoneuse orangée homogène		Voir la strati
US	20	Terre sablo-limoneuse rougeâtre avec graviers et galets	Remblai	
ST	21	Couche cendreuse avec galets, graviers, fragments de terre cuite, charbon de bois et argile. Structure large qui couvre toutes les structures inférieures.	Niveau de circulation	Structure moderne.
US	22	Terre sablo-limoneuse brun-rouge		Recouvre les petits glaets de la route ST14. Descend en pente vers l'ouest, côté fossé. Il est possible que M2 provienne de cette couche.
ST	23	Fossé à section en "V"	Fossé	Longe la route ST03. Mobilier dans le comblement US24: Drag.37 + CCL fond cruche 3e s.
US	24	Terre limoneuse brun avec petits galets.	Remblai	Remplissage du fossé ST23. Fragments de céramique romaine prob. 3e s.

	N° US	Description	Interprétation	Commentaires
ST	25	Fosse, galets liés au mortier à une profondeur de 20cm.	Fosse, canalisation moderne ?	Perturbe ST21. Proche de la limite de fouille sud. présence d'une tuile jaune.
US	26	Terre brune avec graviers et galets	Remblai	Remplissage de ST25
ST	27	Annulé		Problème de séchage de terrain. =ST21
US	28	Terre brune sablonneuse, très meuble.	Remblai	Angle sud-est du sondage. Sous ST21.
ST	29	Pierres plates liées au mortier	Canalisation	Couverture d'une canalisation moderne avec le fond et les montants latéraux en briques jaunes
US	30	Terre brun foncé	Remblai	Remplissage de la canalisation ST29
ST	31	Gros galets liés au mortier	Maçonnerie	Interprétation difficile, trop proche de la strati.
US	32	Zone de graviers peu étendue	Remblai	Rechapage de ST21/US33
US	33	Limon cendré	Remblai	Constitue ST21, matériel moderne CER et ferreux.
ST	34	Petite fosse circulaire, possible trou de poteau (neg. visible dans la strati)	Trou de poteau ?	Dans US28, sous ST21
US	35	Terre brune	Remblai	Comblement ST34
ST	36	Trou de poteau avec pierres de calages posées de champ	Trou de poteau ?	
US	37	Terre brune	Remblai	Comblement ST36
ST	38	Grande fosse rectangulaire	Fosse	A l'angle sud-ouest de la fouille. Remplie avec gros blocs, galets et fragments de briques et tuiles modernes,
US	39	Terre brune sableuse avec matériau de destruction	Remblai	Avec gros blocs, galets et fragments de briques et tuiles modernes,

	N° US	Description	Interprétation	Commentaires
US	40	Terre brune avec peu de petits galets.	Remblai	Probablement le niveau supérieur du remblais du fossé ST4
US	41	Terre brune	Remblai	Zone sud-est, décapage l'est de ST29. Sous ST 21.
US	42	Sable ocre	Remblai	Recouvre la route ST3
ST	43	Fosse, remplie de galets et mortier	Fosse	Présence de deux fragments de tuyau de pipe: 18s.
US	44	Terre brune avec démolition: galets, mortier	Remblai	Comblement ST43
US	45	Terre limoneuse	Remblai	Proche du bord de route ST02; trouvé un fragment de carreau de poêle dans la partie qui perturbe la route.
ST	46	Fosse	Fosse	Perturbation dans ST02. Moderne.
US	47	Terre un peu rougeâtre, mêlée à de la chaux	Remblai	Remplissage de ST46. Perturbation au-dessus du niveau de galets de préparation de la route ST02
ST	48	Fosse moderne=ST43	Fosse	Perturbe le remblais qui recouvre le fossé US07.
ST	49	Fosse moderne	Fosse	contemporaine de ST48/ST43
US	50	Terre brune avec galets moyen (env. 8cm).	Remblai	comblement supérieur du fossé ST23.
US	51	Terre limoneuse	Remblai	Rechapage de la route ST02, couche reposant directement sur ST03.
ST	52	Fosse moderne	Fosse	Entre les routes et le fossé
ST	53	Chaussée formée de petits galets avec liant terreux et chaux.	Route	Niveau de chaussée

US/ST	N° US	Cat. Objet	Matériau (type) FE BR	Remarques	Nb sacs	N° caisse	Empl. Dépôt
ST	1	VE		Petit sac	1	3	Versoix - Serre
ST	1	VE		Grand Sac	1	3	Versoix - Serre
ST	1	VE		Sac Moyen	2	3	Versoix - Serre
ST	1	CE		Caisse	1	1	Versoix - Serre
ST	1	CE		Caisse	1	2	Versoix - Serre
ST	1	TA		Grand Sac	2	2	Versoix - Serre
ST	1	FA		Grand Sac	1	7	Versoix - Serre
ST	1	FA		Sac Moyen	2	7	Versoix - Serre
ST	1	FA		Caisse	1	4	Versoix - Serre
ST	1	FA		Caisse	1	5	Versoix - Serre
ST	1	ME	Fer	Grand Sac	2	11	Versoix - Objet
ST	1	ME	Fer (scories)	Sac Moyen	2	11	Versoix - Objet
ST	2	CE		Petit sac	1	10	Versoix - Serre
ST	2	FA		Petit sac	1	7	Versoix - Serre
ST	2	ME	Fer clou chaussure ?	Petit sac	2	11	Versoix - Objet
US	3	VE		Petit sac	1	3	Versoix - Serre
US	3	CE		Sac Moyen	1	10	Versoix - Serre
US	3	FA		Sac Moyen	1	7	Versoix - Serre
US	3	ME	Fer	Petit sac	2	11	Versoix - Objet
ST	4	VE		Petit sac	1	3	Versoix - Serre
ST	4	CE		Petit sac	1	10	Versoix - Serre
ST	4	ME	Fer	Petit sac	1	11	Versoix - Objet
US	7	VE		Sac Moyen	1	3	Versoix - Serre
US	7	VE		Petit sac	1	3	Versoix - Serre
US	7	CE		Petit sac	2	10	Versoix - Serre
US	7	CE		Grand Sac	1	10	Versoix - Serre
US	7	FA		Petit sac	1	7	Versoix - Serre
US	7	ME	Fer (clous)	Petit sac	3	11	Versoix - Objet

US/ST	N° US	Cat. Objet	Matériau (type) FE BR	Remarques	Nb sacs	N° caisse	Empl. Dépôt
US	8	VE		Petit sac	1	3	Versoix - Serre
US	8	CE		Sac Moyen	1	10	Versoix - Serre
US	8	CE		Petit sac	1	10	Versoix - Serre
US	9	VE		Sac Moyen	1	3	Versoix - Serre
US	9	VE	et US10	Petit sac	1	3	Versoix - Serre
US	9	VE		Petit sac	2	3	Versoix - Serre
US	9	CE	avec US10	Grand Sac	1	10	Versoix - Serre
US	9	CE		Sac Moyen	1	10	Versoix - Serre
US	9	FA		Sac Moyen	1	8	Versoix - Serre
US	9	ME	Fer et Bronze	Petit sac	1	9	Versoix - Objet
US	9	FA		Petit sac	1	7	Versoix - Serre
US	9	ME	Fer (clous)	Petit sac	1	11	Versoix - Objet
US	9	ME	Fer (clous)	Sac Moyen	3	11	Versoix - Objet
US	10	VE		Petit sac	2	3	Versoix - Serre
US	10	CE		Sac Moyen	3	10	Versoix - Serre
US	10	FA		Grand Sac	1	8	Versoix - Serre
US	10	ME	Fer	Sac Moyen	1	9	Versoix - Objet
US	10	ME	Fer	Petit sac	2	9	Versoix - Objet
US	10	ME	Scories	Sac Moyen	1	9	Versoix - Objet
US	10	ME	Fer	Petit sac	1	11	Versoix - Objet
US	13	VE	ST12	Petit sac	1	3	Versoix - Serre
US	13	CE	ST12	Sac Moyen	1	10	Versoix - Serre
US	13	FA		Petit sac	1	8	Versoix - Serre
US	13	ME	Fer	Petit sac	1	9	Versoix - Objet
US	16	VE		Petit sac	1	3	Versoix - Serre
US	16	CE		Petit sac	1	10	Versoix - Serre
US	16	FA	ST15	Grand Sac	1	7	Versoix - Serre
US	18	VE	ST17	Sac Moyen	1	3	Versoix - Serre

US/ST	N° US	Cat. Objet	Matériau (type) FE BR	Remarques	Nb sacs	N° caisse	Empl. Dépôt
US	18	CE		Petit sac	1	10	Versoix - Serre
US	18	ME	Fer	Petit sac	1	9	Versoix - Objet
US	22	VE		Petit sac	1	3	Versoix - Serre
US	22	ME	Fer (clous)	Sac Moyen	1	11	Versoix - Objet
US	24	CE	ST23	Sac Moyen	2	10	Versoix - Serre
US	24	FA	ST23	Petit sac	1	7	Versoix - Serre
US	26	CE	ST25	Sac Moyen	1	10	Versoix - Serre
US	26	FA	ST25	Sac Moyen	1	7	Versoix - Serre
US	26	ME	Fer (clous)	Petit sac	1	11	Versoix - Objet
US	28	VE	ST27	Petit sac	1	3	Versoix - Serre
US	28	CE	ST27	Sac Moyen	1	10	Versoix - Serre
US	28	ME	Fer	Sac Moyen	1	11	Versoix - Objet
US	30	VE	ST29	Petit sac	2	3	Versoix - Serre
US	30	CE	ST29	Sac Moyen	1	10	Versoix - Serre
US	30	CE	ST29	Petit sac	2	10	Versoix - Serre
US	30	ME	Fer (scories)	Sac Moyen	3	11	Versoix - Objet
US	30	ME	Fer	Petit sac	1	11	Versoix - Objet
US	32	VE		Petit sac	1	3	Versoix - Serre
US	32	CE		Sac Moyen	1	10	Versoix - Serre
US	32	FA		Petit sac	1	7	Versoix - Serre
US	32	ME	Fer	Petit sac	1	11	Versoix - Objet
US	33	VE	C.10	Sac Moyen	1	3	Versoix - Serre
US	33	VE		Grand Sac	1	3	Versoix - Serre
US	33	CE		Sac Moyen	3	10	Versoix - Serre
US	33	FA		Sac Moyen	1	7	Versoix - Serre
US	33	ME	Fer (scories)	Grand Sac	2	11	Versoix - Objet
US	33	ME	Fer (scories)	Petit sac	3	11	Versoix - Objet
US	33	ME	Bronze	Sac Moyen	1	11	Versoix - Objet

US/ST	N° US	Cat. Objet	Matériau (type) FE BR	Remarques	Nb sacs	N° caisse	Empl. Dépôt
US	33	ME	Fer	Sac Moyen	1	11	Versoix - Objet
US	35	ME	Fer (scories)	Sac Moyen	1	11	Versoix - Objet
US	37	ME	Fer	Petit sac	1	11	Versoix - Objet
US	39	VE	ST38	Petit sac	1	3	Versoix - Serre
US	39	CE	ST38	Sac Moyen	1	10	Versoix - Serre
US	39	FA	ST38	Sac Moyen	1	7	Versoix - Serre
US	39	ME	Fer	Petit sac	1	11	Versoix - Objet
US	40	VE		Petit sac	3	3	Versoix - Serre
US	40	CE		Grand Sac	1	10	Versoix - Serre
US	40	CE		Sac Moyen	1	10	Versoix - Serre
US	40	FA		Sac Moyen	2	7	Versoix - Serre
US	40	FA		Petit sac	2	7	Versoix - Serre
US	40	ME	Fer (clous)	Sac Moyen	1	11	Versoix - Objet
US	40	ME	Fer (clous)	Petit sac	3	11	Versoix - Objet
US	41	VE		Petit sac	1	3	Versoix - Serre
US	41	CE		Petit sac	1	10	Versoix - Serre
US	41	ME	Fer	Sac Moyen	1	11	Versoix - Objet
US	44	VE		Sac Moyen	1	3	Versoix - Serre
US	44	CE		Sac Moyen	1	10	Versoix - Serre
US	44	FA		Sac Moyen	1	7	Versoix - Serre
US	44	ME	Fer	Petit sac	1	11	Versoix - Objet
US	45	CE		Sac Moyen	1	10	Versoix - Serre
US	45	FA		Sac Moyen	1	7	Versoix - Serre
US	45	ME	Fer	Petit sac	1	11	Versoix - Objet
US	47	VE	ST46	Petit sac	1	3	Versoix - Serre
US	47	CE	ST46	Sac Moyen	1	10	Versoix - Serre
US	47	ME	Fer	Sac Moyen	1	9	Versoix - Objet
US	47	ME	Scories	Sac Moyen	1	9	Versoix - Objet

US/ST	N° US	Cat. Objet	Matériau (type) FE BR	Remarques	Nb sacs	N° caisse	Empl. Dépôt
ST	48	FA		Sac Moyen	1	7	Versoix - Serre
ST	48	ME	Fer (scories)	petit sac	1	11	Versoix - Objet
ST	49	ME	Fer	Petit sac	1	11	Versoix - Objet
US	50	VE		Petit sac	1	3	Versoix - Serre
US	50	FA		Sac Moyen	1	7	Versoix - Serre
US	50	ME	Fer	Petit sac	1	11	Versoix - Objet

Inventaire de la documentation graphique

	Nombre	Support	Dépôt
Dessins crayon	5	folarex	Versoix - Ferme
Dessins numériques	1	illustrator	Misefi
Photos de chantier	267	numérique	Misefi
Photo du mobilier	2	numérique	Misefi
Photogrammétrie	2	numérique	Misefi
Orthophotos	337	numérique	Misefi

Table des illustrations

Fig. 1 Plan de la commune de Versoix et de la position du sondage.....	9
Fig. 2 plan de localisation des forages géologiques réalisés en périphérie du sondage.	10
Fig. 3 Extrait de la carte archéologique SITG: situation des sites archéologiques de la maison Ami Argand Vx08 et de la route de Suisse 105-107 Vx19, ainsi que des tracés supposés de la voie romaine.	11
Fig. 4 Tracé de la route romaine entre les Pâquis et la Perrière selon Louis Blondel.	12
Fig. 5 Tracé de la route romaine entre les Genève et le canton de Vaud selon Louis Blondel.....	13
Fig. 6 Borne milliaire au nom d'Elagabal, posée le long de la voie romaine qui menait de Nyon à Genève. MAH Musée d'art et d'histoire, Ville de Genève. Dépôt de la Ville de Genève, 1917. Numéro d'inventaire: EPI 0530. .	14
Fig. 7 Buste d'Elagabale, Musée du Capitole.	14
Fig. 8 Situation du sondage.....	15
Fig. 9 Installation du chantier en avril 2021.	15
Fig. 10 Photo d'ambiance au début de la fouille.	16
Fig. 11 Stratigraphie schématique Est-Ouest.	17
Fig. 12 Plan général avec la situation des structures principales. Marion Berti.	19
Fig. 13 Vue générale de la route gallo-romaine ST3. Au premier plan, on observe les galets du remblai de comblement du fossé ST23	20
Fig. 14 A dr.: vue générale du fossé. Au-dessus: détail de la coupe du fossé.	20
Fig. 15 Vue générale des vestiges ST1 à ST4 . Marion Berti.	21
Fig. 16 Détail du côté ouest de la route ST2 avec les vestiges de la chaussée ST14	21
Fig. 17 Vue générale depuis l'est. Au premier plan: la canalisation moderne et la couche cendreuse qui ont perturbé le secteur. Au second plan: la chaussée du 3 ^e état de la route ST53	22
Fig. 18 Détail de la chaussée ST53: quelques traces d'ornières sont visibles.	22
Fig. 19 Canalisation ST29 en cours de fouille: apparition des dalles de couverture, puis après la fouille du canal.	23
Fig. 20 Chaussée en terre battue cendreuse ST21 , qui recouvre ST29	23
Fig. 21 En haut à gauche: fouille de la fosse ST1 en cours. En haut à droite.: vue de la coupe en stratigraphie. A gauche: vue zénithale à la fin de la fouille. La fosse a percé tous les vestiges antiques. A droite: tessons modernes provenant du comblement de la fosse	24
Fig. 22 A gauche: deux fosses modernes: ST38 coupe ST43. A droite, au second plan, ST36 avant la fouille au-dessus de ST38.	25
Fig. 23 Les fosses ST38, ST43 et ST36 après la fouille. Le drain a été épargné par le creusement de ces fosses. .	26
Fig. 24 M2 Monnaie en billon datée du 15 ^e siècle.....	29