

Ge 049-01

RAPPORT D'INTERVENTION

Parc des Eaux-vives/quai Gustave Ador 78, Genève

Suivi archéologique

Octobre 2023

Thibaud Constantin, octobre 2023



Les rapports d'intervention du Service cantonal d'archéologie sont des documents protégés au sens de l'article 2 de la Loi fédérale sur le droit d'auteur et les droits voisins, du 9 octobre 1992 (LDA – RS 231.1).

À ce titre, toute utilisation excédant celle prévue par l'article 19 LDA est soumise à l'autorisation écrite du Service cantonal d'archéologie.

TABLE DES MATIÈRES

FICHE TECHNIQUE	5
MOTS CLÉS (THÉSAURUS)	6
RÉSUMÉ	7
1. CADRE DE L'INTERVENTION	8
1.1. Contexte de l'intervention	8
1.2. Contexte géographique et géologique	8
1.3. Contexte historique et archéologique	8
2. MÉTHODE DE L'INTERVENTION	12
3. PRÉSENTATION DES RÉSULTATS	15
3.1. Stratigraphie générale	15
3.2. Présentation des vestiges	15
4. INTERPRÉTATIONS	19
5. SYNTHÈSE ET CONCLUSIONS	22
BIBLIOGRAPHIE	23
ANNEXES	24
INVENTAIRE DES UNITÉS STRATIGRAPHIQUES (US)	24
INVENTAIRE DES STRUCTURES (ST)	25
INVENTAIRE DES COLONNES STRATIGRAPHIQUES (LOG)	25
INVENTAIRE PHOTOGRAPHIQUE	25

FICHE TECHNIQUE

N° carte archéologique et campagne : Ge 049-01

Commune : Genève

Date de l'intervention : 16/10/2023 – 01/11/2023

Localisation/adresse : quai Gustave Ador 78, 1207, Genève

Coordonnées (MN95) : 2'502'007.48 / 1'118'120.19

Altitude : 387 m

Carte nationale : 1301

Parcelles : 1412

Propriétaire : Ville de Genève

Exploitant : Ville de Genève

Commanditaire de l'intervention : Ville de Genève

Nature de l'aménagement : Plantation d'arbres

Intervenants SAGe : Thibaud Constantin

Intervenants externes : entreprise Jacquet (conducteur des travaux)

Type d'opération : suivi archéologique

Surface fouillée : 800 m²

Nombre de sondages : 2

MOTS CLÉS (THÉSAURUS)

Chronologie

- ☐ Paléolithique
 - ☐ Inférieur
 - ☐ Moyen
 - ☐ Supérieur
 - ☐ Mésolithique et Epipaléolithique
- ☐ Néolithique
 - ☐ Ancien
 - ☐ Moyen
 - ☐ Final
- ☐ Âge du Bronze
 - ☐ Ancien
 - ☐ Moyen
 - ☐ Final
- ☐ Âge du Fer
 - ☐ Hallstatt (premier Âge du Fer)
 - ☐ La Tène (second Âge du Fer)
- ☐ Antiquité romaine (gallo-romain)
 - ☐ République romaine
 - ☐ Empire romain
 - ☐ Haut-Empire (jusqu'en 284)
 - ☐ Bas-Empire (de 285 à 476)
- ☐ Époque médiévale
 - ☐ haut Moyen Âge
 - ☐ bas Moyen Âge
- ☐ Temps modernes
- ☒ Époque contemporaine

Sujets et thèmes

- ☐ Édifice public
- ☐ Édifice religieux
- ☐ Édifice militaire
- ☐ Bâtiment
- ☐ Structure funéraire
- ☐ Voirie
- ☐ Hydraulique
- ☐ Habitat rural
- ☐ Villa
- ☐ Bâtiment agricole
- ☐ Structure agraire
- ☐ Urbanisme
- ☐ Maison
- ☐ Foyer
- ☐ Fosse
- ☐ Fossé
- ☐ Sépulture
- ☐ Grotte
- ☐ Abri
- ☐ Mégalithe
- ☐ Artisanat
- ☐ Atelier
- ☐ Autre

Mobilier

- ☐ Industrie lithique
- ☐ Industrie osseuse
- ☐ Céramique
- ☐ Restes végétaux
- ☐ Verre
- ☐ Faune
- ☐ Flore
- ☐ Objet métallique
- ☐ Arme
- ☐ Outil
- ☐ Parure
- ☐ Habillement
- ☐ Trésor
- ☐ Monnaie
- ☐ Verre
- ☐ Mosaïque
- ☐ Peinture
- ☐ Sculpture
- ☐ Inscription
- ☐ Autre

Études annexes

- ☐ Géologie/pédologie
- ☐ Datation
- ☐ Anthropologie
- ☐ Paléontologie
- ☐ Zoologie
- ☐ Botanique
- ☐ Palynologie
- ☐ Macro-restes
- ☐ Céramologie
- ☐ Métallurgie
- ☐ Acquisition des données
- ☐ Numismatique
- ☐ Conservation
- ☐ Tracéologie
- ☐ Autre

RÉSUMÉ

Les travaux de renaturation et de plantation d'arbres sur une terrasse du parc des Eaux-Vives (parcelle 1412, Genève) a conduit à une surveillance en raison du fait qu'ils interviennent à l'intérieur d'un périmètre archéologique. La lecture des plans historiques laissait penser que pouvaient subsister les vestiges d'une dépendance liée à un petit hameau d'époque moderne. Le suivi des travaux s'est avéré partiellement positif. Une seule structure maçonnée, seulement visible dans une tranchée d'à peine plus d'1 m, pourrait être associée aux restes de fondation d'un bâtiment ancien, antérieur au XX^e s. Les autres vestiges observés renvoient à des constructions plus récentes. L'aménagement dans le courant du XX^e siècle d'une terrasse bitumée préalable à l'installation d'un parking sur les hauteurs du parc des Eaux-Vives a considérablement perturbé les possibles vestiges archéologiques présents.

1. CADRE DE L'INTERVENTION

1.1. Contexte de l'intervention

Les travaux de renaturation et de plantation d'arbres sur une terrasse du parc des Eaux-Vives (parcelle 1412, Genève) a conduit à une surveillance archéologique. Ce projet mené par la Ville de Genève se situe sur la région archéologique Ge 007. Les travaux concernaient le dégrappage de l'asphalte de l'ancien parking puis le creusement de deux sondages d'environ 9x8 m et d'une tranchée sur 0,70 m de profondeur (**Fig. 1**). L'objectif était d'évaluer la nature du sous-sol de la terrasse en vue de la renaturation du secteur qui se trouve autour d'une buvette.

1.2. Contexte géographique et géologique

Situé sur la rive gauche du Léman, le parc des Eaux-Vives est marqué par un dénivelé relativement doux compris entre 414 m de son point le plus haut à 374 m vers la rive du lac. Son sous-sol comprend des sables et graviers qui constituent « les terrasses lacustres », lentement sculptées par le retrait du glacier (**Fig. 2**). L'emprise du projet de renaturation se situe quant à lui sur une petite terrasse de 387 m d'altitude, directement à l'est du « restaurant-hôtel du Parc des Eaux-Vives » et au sud d'un corps de ferme réhabilité.

1.3. Contexte historique et archéologique

Le parc des Eaux-Vives et son voisin le parc La Grange ont été le théâtre de plusieurs découvertes archéologiques faites depuis la fin du XIX^e siècle. Ces investigations témoignent d'une riche occupation depuis la préhistoire (**Fig. 3**). Pour une description détaillée des différentes opérations réalisées et leurs résultats, on renverra vers le paragraphe idoine du rapport d'intervention Ge 048-01.

On retiendra simplement ici que l'occupation de la zone débute dès le néolithique final avec les vestiges d'un habitat littoral (Ge 003, **Fig. 3**). D'autres indices (trous de poteau et foyers) sont quant à eux datés de la fin du l'âge du Bronze. (Ge 32, **Fig. 3**). Sur les restes d'un possible habitat de hauteur du II^e s. av. J.-C., une villa gallo-romaine s'installe dès 50 av. J.-C. La pars urbana se situerait plutôt sur les hauteurs du parc (Ge 007, **Fig. 3**), tandis que la pars rustica a été observée en contre-bas (Ge 032, **Fig. 3**). Entre la fin du I^{er} s. av. et le IV^e s. ap. J.-C., des aménagements successifs recomposent fortement le plan de la villa. Autour de l'an mil, un bâtiment en bois est élevé. L'époque moderne voit la zone se transformer en domaine agricole dont les divers propriétaires y font construire des maisons de maitres et des dépendances.

C'est dans ce contexte récent qu'apparaissent sur les cartes de l'Atlas Mayer (1828-1831) la présence de divers bâtiments sur la terrasse du parc des Eaux-Vives et qui sont l'objet de cette surveillance archéologique (**Fig. 4**).



Figure 1. Situation générale de l'intervention.



Figure 2. Carte géologique du secteur des Eaux-Vives.

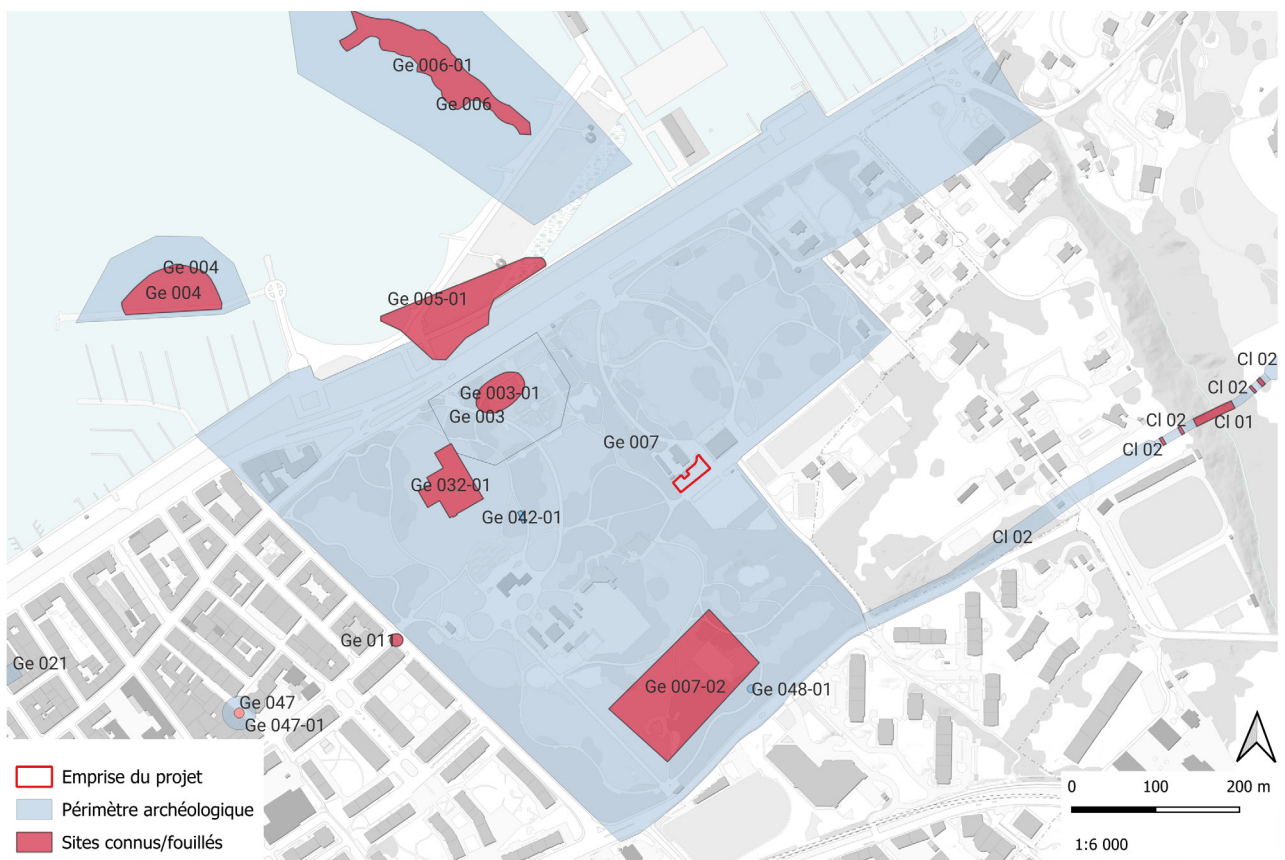


Figure 3. Emplacement du projet de renaturation et extraction de la carte archéologique.



Figure 4. Situation des pavillons et dépendances sur l'Atlas Mayer de 1828-1831.

2. MÉTHODE DE L'INTERVENTION

Le suivi archéologique a eu lieu après le dégrappage du bitume. Il s'agissait d'interventions ponctuelles sur 3 jours entre le 16 octobre et le 1 novembre 2023, selon l'avancée des travaux. Il a porté sur le creusement de deux zones (sondages) et d'une tranchée de service des eaux. Le premier sondage, situé au sud de la buvette mesurait environ 9 m de long sur 8 m de large, tandis que le second, flanqué contre la façade nord de la buvette, mesurait 7,5 m de long sur 5,3 m de large. La tranchée, large de moins d'1 m et orientée sud-ouest, courait sur près de 40 m de long puis formait un coude vers le nord à mi-parcours dans la moitié Est de la zone excavée. Le tout représentait approximativement une surface de 800 m² pour une profondeur comprise entre 0,60 et 0,70 m. L'excavation a été faite au moyen d'une pelle mécanique de gamme 6 t. équipée d'un godet à talus de 1,2 m de large (**Fig. 5 à 8**). Pour enregistrer les séquences stratigraphiques, 2 colonnes (annexe des colonnes stratigraphiques), 33 photographies (annexe photographique) et une photogrammétrie ont été réalisées.



Figure 5. Situation des zones excavées, des colonnes stratigraphiques (log) et des ST.



Figure 6. Opération en cours sur la zone sud, vue vers le nord-est.



Figure 7. Excavation en cours de la zone nord, vue vers le sud.



Figure 8. Opération en cours de la zone nord, vue vers l'ouest.

3. PRÉSENTATION DES RÉSULTATS

3.1. Stratigraphie générale

Les observations réalisées lors du suivi ont permis de constater que l'aménagement de la terrasse sur lesquels sont installés la buvette et le parking sont récents. En effet, les colonnes stratigraphiques démontrent que les 70 premiers centimètres du sous-sol de la terrasse sont constitués uniquement de remblais contemporains faits de restes de démolitions (bétons, fers à bétons, câbles électriques, gravats, sables, déchets en fer ou verre, etc.). Ces remblais ne sont pas homogènes et forment des « poches ». Ainsi, le secteur Sud de la terrasse est constitué d'une succession de remblais variés (US 2 à 6) tandis que le secteur nord comprend une couche de gravier et de sable (US 8) déposée sur en enchevêtrement de bloc de bétons, de tuiles et tiges en fer (US 9) (**Fig. 9 et 10**).

3.2. Présentation des vestiges

L'excavation de chacune des zones et de la tranchée de la terrasse a révélé les vestiges d'aménagements maçonnés.

Dans la zone sud, une structure quadrangulaire (ST 1) de 2,5 m de large pour 4 m de long orientée Nord-Est/Sud-Ouest a pu être observée. Son parement est constitué d'un simple alignement de blocs de béton de 15 cm d'épaisseur liés par ce qui semble être du ciment. Sa bordure Sud n'est pas conservée (**Fig. 11**). Cette structure est apparue sous l'US 6. L'espace qu'elle encercle est rempli de sables gris. Il s'agit probablement d'une structure d'entourage/délimitation, telle une fosse d'arbre.

La zone nord a conservé des aménagements maçonnés. La ST 7 n'est que partiellement visible. Il s'agit d'une canalisation ou d'un drain orienté nord-ouest/sud-est. La structure traverse la zone nord sur 5 m de long tandis qu'il est impossible d'évaluer sa largeur. À son sommet, elle comprend des pieds-droits faits de blocs calcaires taillés, qui supportent une voute en tuile. Le tout est lié par du mortier très granuleux ou peut être du béton très sableux (béton maigre ?). Cette structure est recouverte par des blocs, du sable et du gravier qui servent de préparation à la pose d'une chape de ciment réglée sur au moins 5 niveaux. Cet aménagement cimenté plus récent correspond à des sols d'un fond de bâtiment (cave ?) pourvu de tuyaux d'écoulement des eaux et dont l'emprise n'a pas pu être appréhendée (**Fig. 12 et 13**).

Le creusement de la tranchée de service des eaux a permis de repérer la suite de cette chape cimentée vu dans le sondage nord. En outre cette excavation a mis au jour les vestiges d'une structure maçonnée (ST 10, **Fig. 14 et 15**). Il s'agit d'une fondation de bâtiment constituée de blocs de molasse grise/verte, taillés et liés par du mortier. Conservé sur près d'1,40 m de long, cette structure forme un angle qui pourrait être l'angle Est d'un bâtiment plus ancien. Apparue sous les remblais (US 9), cette structure a par la suite fait l'objet d'un coffrage cimenté, soit un réaménagement identique à la chape de ciment ayant recouvert la canalisation ST 7 (**Fig. 16**).



Figure 9. Colonne stratigraphique (log) 1, vue vers l'ouest.



Figure 10. Colonne stratigraphique (log) 2, vue vers le nord.



Figure 11. Vue générale de la ST 1.



Figure 12. Vue générale de la ST 7.



Figure 13. Vue détaillée de la ST 7.



Figure 14. Vue zénithale de la ST 10.

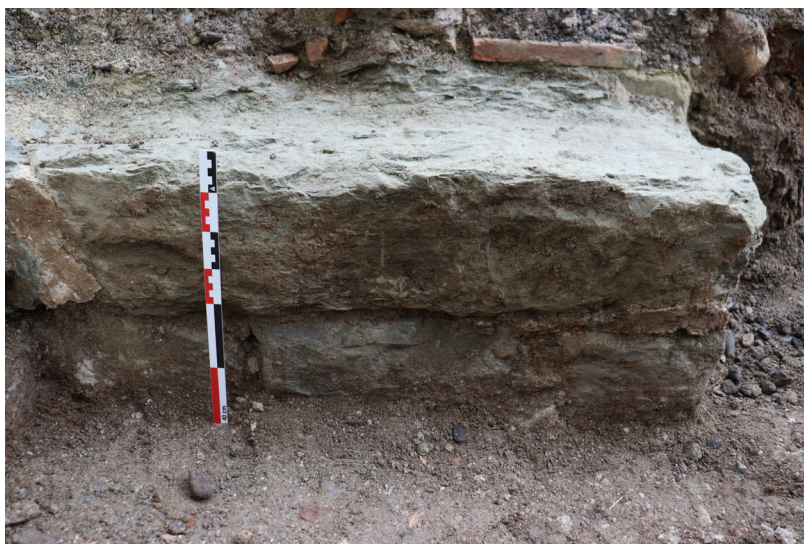


Figure 15. Vue vers le nord de la ST 10.



Figure 16. Vue générale vers l'ouest. Au premier plan, la ST 10 et les aménagements postérieurs en ciment et briques industrielles. Au second plan, la zone de sondage nord remblayée

4. INTERPRÉTATIONS

Si les restes observés dans les deux zones sondées doivent être considérés comme récents en raison de leur mode de construction fondé sur l'utilisation du béton et du ciment, la ST 10 et ses blocs de molasse liés par du mortier renvoient à un bâtiment antérieur. Il est possible que cette structure soit un reste de fondation de la dépendance qui apparaît sur les plans historiques. Toutefois cette hypothèse se heurte au manque de précision de cette documentation ancienne. En effet, la structure forme un angle de bâtiment dont la situation ne correspond pas à celui représenté sur l'Atlas historique de Mayer (1828-1831) (**Fig. 17**). On peut cependant proposer que cet angle puisse appartenir à un renfort de parois ou à la fondation d'un aménagement intérieur. Dans tous les cas, on retiendra que cette ST 10 est liée à un bâtiment antérieur dont la correspondance est probable avec la dépendance connue sur les plans historiques.

Par la suite, la terrasse va connaître des changements profonds. Le mode de construction de ces aménagements fait usage de béton et de ciment portland. Il s'agit donc de vestiges relatifs à la toute fin du XIX^e ou au courant du XX^e siècle. Si l'on s'intéresse à la photographie aérienne de 1932, on peut constater la présence d'un petit bâtiment de 4x8 m à l'emplacement exact du sous-sol cimenté retrouvé (**Fig. 18**). Ce bâtiment, déjà attenant à la future buvette, semble avoir été rasé par la suite puisqu'il n'apparaît déjà plus sur la photographie aérienne de 1963 (**Fig. 19**).

Ces quelques éléments dessinent un historique des modifications de la zone. La dépendance présente sur la terrasse au milieu du XIX^e est détruite entre la fin de ce même siècle ou le début du suivant. Bien que subsistent des éléments de sa fondation, un bâtiment moderne plus petit est construit un peu après l'aménagement d'une canalisation. Ce petit bâtiment est excavé profondément dans la terrasse et est pourvu de plusieurs sous-sols ou caves. Ces réfections en ciment et béton ont coffré les restes de fondations encore présents. Par la suite, ce petit bâtiment est rasé au milieu du XX^e siècle pour laisser place à un parking. Tous ses changements successifs s'accompagnent d'un réaménagement de la terrasse. Son altitude est égalisée en grande partie avec des matériaux inertes de remblaiement, probablement issus de la destruction des bâtiments antérieurs.





Figure 18. Photographie aérienne de 1932 avec emplacement du bâtiment.



Figure 19. Photographie aérienne de 1963. On constate la disparition du bâtiment.

5. SYNTHÈSE ET CONCLUSIONS

L'aménagement dans le courant du XX^e siècle d'une terrasse bitumée préalable à l'installation d'un parking sur les hauteurs du parc des Eaux-Vives a considérablement perturbé les possibles vestiges archéologiques présents. En effet, ces aménagements d'époque moderne et contemporaine ont détruit les couches stratifiées ainsi que les potentiels vestiges de bâtiments anciens. Une seule structure maçonnée, seulement visible dans une tranchée sur à peine plus d'1 m pourrait être associée aux restes d'un bâtiment ancien, antérieur au XX^e s., sans certitude toutefois. Les autres vestiges observés appartiennent à des aménagements récents. Cette surveillance a toutefois permis de sonder partiellement cette zone de la parcelle 1412 qui n'avait encore pas fait l'objet d'une prospection archéologique.

BIBLIOGRAPHIE

De Weck, A. 2023. Ge 048-01, Parcs de La Grange et des Eaux-Vives. Surveillance de plantation d'arbres. Rapport d'intervention, SAGe.

Lombard, A. 1965. «Notice explicative, feuilles : 1301 Genève» Commission Géologique de la Société Helvétique des sciences naturelles, p. 2-42.

ANNEXES

INVENTAIRE DES UNITÉS STRATIGRAPHIQUES (US)

N° d'identification	Type	Description	Interprétation	Antérieur à	Postérieur à	Datation
2	Positive	Texture: Sable Caillou, Gravier Couleur: Gris Blanc Nuance: Moyen Structure: Peu compacte Hétérogène Inclusion: Mat. org., Tuiles, Galets, Graviers, Cailloux Densité: Moyenne Description/Remarque: Couche de remblais/démolition comprenant de la terre mêlée à des graviers/cailloux et du tout-venant (restes métalliques contemporains, tuiles, ardoise, etc.). Valable pour les US suivantes	Démolition / Remblai		US 3	Contemporain
3	Positive	Texture: Argile Sable Couleur: Brun Beige Nuance: Foncé Structure: Peu compacte Hétérogène Inclusion: Mat. org., Tuiles, Galets, Graviers, Cailloux Densité: Moyenne	Démolition / Remblai	US 2	US 4	Contemporain
4	Positive	Texture: Sable Argile Couleur: Beige Brun Nuance: Moyen Structure: Peu compacte Hétérogène Inclusion: Mat. org., Tuiles, Galets, Graviers, Cailloux Densité: Forte	Démolition / Remblai	US 3	US 5	Contemporain
5	Positive	Texture: Sable Argile Couleur: Brun Noir Nuance: Foncé Structure: Peu compacte Hétérogène Inclusion: Mat. org., Tuiles, Galets, Graviers, Cailloux Densité: Moyenne	Démolition / Remblai	US 4	US 6	Contemporain
6	Positive	Texture: Sable Argile Couleur: Gris Beige Nuance: Moyen Structure: Peu compacte Hétérogène Inclusion: Mat. org., Tuiles, Galets, Graviers, Cailloux Densité: Moyenne	Démolition / Remblai	US 5	ST 1	Contemporain
8	Positive	Texture: Gravier, Sable, Autre Caillou Couleur: Gris Brun Nuance: Moyen Structure: Peu compacte Hétérogène Inclusion: Mat. org., Tuiles, Galets, Graviers, Cailloux Densité: Moyenne	Démolition / Remblai		US 9	Contemporain
9	Positive	Texture: Gravier, Bloc Caillou Couleur: Gris Beige Nuance: Moyen Structure: Peu compacte Hétérogène Inclusion: Mat. org., Tuiles, Galets, Graviers, Cailloux Densité: Moyenne	Démolition / Remblai	US 8	ST 7 ; ST 10	Contemporain

INVENTAIRE DES STRUCTURES (ST)

N° ST	Type	Description	Antérieur à	Datation
1	Structure maçonnée	Forme: Quadrangulaire Orientation: NE-SO Longueur (cm): 4000 Largeur (cm): 2500	US 6	Contemporain
7	Canalisation / Drain	Forme: Linéaire Orientation: NE-SO Longueur (cm): 5000 Description/Remarque: Partiellement visible	US 9	Contemporain
10	Structure maçonnée	Forme: Quadrangulaire Description/Remarque: Fondation maçonnée constituée de blocs de molasse grise/verte taillés et liés par du mortier. Cette structure forme l'angle Est d'un bâtiment plus ancien. Par la suite, ces restes de fondation ont été coffrés par du ciment et subis un réaménagement identique à la chappe de ciment ayant recouvert la canalisation ST 7.	US 9	Contemporain

INVENTAIRE DES COLONNES STRATIGRAPHIQUES (LOG)

Log 1 / Vue NO				
US	Profondeur (cm)	Altitude (m)	Interprétation	Datation
US 2	0	387,35	Démolition / Remblai	Contemporain
US 3	15	387,2	Démolition / Remblai	Contemporain
US 4	36	386,99	Démolition / Remblai	Contemporain
US 5	47	386,88	Démolition / Remblai	Contemporain
US 6	55	386,8	Démolition / Remblai	Contemporain
	70	386,65	Fond du sondage	

Log 2 / Vue N				
US	Profondeur (cm)	Altitude (m)	Interprétation	Datation
US 8	0	387,46	Démolition / Remblai	Contemporain
US 9	33	387,13	Démolition / Remblai	Contemporain
	66	386,8	Fond du sondage	

INVENTAIRE PHOTOGRAPHIQUE

N° de la photo	Vue vers	Associé à	Type	Description complémentaire	Plaque	Date	Auteur	Format
Ge049-01_Ph0001	NE		Ambiance		Non	10/10/2023	Thibaud Constantin	JPG & RAW
Ge049-01_Ph0002	SO	ST 1	Général		Oui	10/16/2023	Thibaud Constantin	JPG & RAW
Ge049-01_Ph0003	SO	ST 1	Général		Non	10/16/2023	Thibaud Constantin	JPG & RAW
Ge049-01_Ph0004	Zénithale	ST 1	Détail		Non	10/16/2023	Thibaud Constantin	JPG & RAW
Ge049-01_Ph0005	NE	ST 1	Général		Non	10/16/2023	Thibaud Constantin	JPG & RAW
Ge049-01_Ph0006			Détail	détail bloc de béton	Non	10/16/2023	Thibaud Constantin	JPG & RAW
Ge049-01_Ph0007			Détail	détail bloc de béton	Non	10/16/2023	Thibaud Constantin	JPG & RAW
Ge049-01_Ph0008	S		Général		Non	10/16/2023	Thibaud Constantin	JPG & RAW
Ge049-01_Ph0009	NE		Ambiance		Non	10/16/2023	Thibaud Constantin	JPG & RAW
Ge049-01_Ph0010	NO	Log 1	Log		Oui	10/16/2023	Thibaud Constantin	JPG & RAW
Ge049-01_Ph0011	NO	Log 1	Log		Non	10/16/2023	Thibaud Constantin	JPG & RAW
Ge049-01_Ph0012	SO		Ambiance		Non	10/16/2023	Thibaud Constantin	JPG & RAW
Ge049-01_Ph0013	O		Ambiance		Non	10/16/2023	Thibaud Constantin	JPG & RAW
Ge049-01_Ph0014	N		Ambiance		Non	10/16/2023	Thibaud Constantin	JPG & RAW
Ge049-01_Ph0015	O		Ambiance		Non	10/16/2023	Thibaud Constantin	JPG & RAW
Ge049-01_Ph0016	SO	ST 7	Général	Erreur sur plaque, noté ST 2 au lieu de ST 7	Oui	10/16/2023	Thibaud Constantin	JPG & RAW
Ge049-01_Ph0017	SO	ST 7	Général		Non	10/16/2023	Thibaud Constantin	JPG & RAW
Ge049-01_Ph0018	SO	ST 7	Détail		Non	10/16/2023	Thibaud Constantin	JPG & RAW

N° de la photo	Vue vers	Associé à	Type	Description complémentaire	Plaque	Date	Auteur	Format
Ge049-01_Ph0019	SO	ST 7	Détail		Non	10/16/2023	Thibaud Constantin	JPG & RAW
Ge049-01_Ph0020	SO	ST 7	Détail		Non	10/16/2023	Thibaud Constantin	JPG & RAW
Ge049-01_Ph0021	SO	ST 7	Détail		Non	10/16/2023	Thibaud Constantin	JPG & RAW
Ge049-01_Ph0022	SO	ST 7	Détail		Non	10/16/2023	Thibaud Constantin	JPG & RAW
Ge049-01_Ph0023	N	Log 2	Log		Oui	10/16/2023	Thibaud Constantin	JPG & RAW
Ge049-01_Ph0024	N	Log 2	Log		Non	10/16/2023	Thibaud Constantin	JPG & RAW
Ge049-01_Ph0025	Zénithale	ST 10	Plan		Oui	11/1/2023	Thibaud Constantin	JPG & RAW
Ge049-01_Ph0026	Zénithale	ST 10	Plan		Non	11/1/2023	Thibaud Constantin	JPG & RAW
Ge049-01_Ph0027	N	ST 10	Coupe		Oui	11/1/2023	Thibaud Constantin	JPG & RAW
Ge049-01_Ph0028	N	ST 10	Coupe		Non	11/1/2023	Thibaud Constantin	JPG & RAW
Ge049-01_Ph0029	O	ST 10	Élévation		Non	11/1/2023	Thibaud Constantin	JPG & RAW
Ge049-01_Ph0030	N	ST 10	Général		Non	11/1/2023	Thibaud Constantin	JPG & RAW
Ge049-01_Ph0031	O	ST 10	Général		Non	11/1/2023	Thibaud Constantin	JPG & RAW
Ge049-01_Ph0032	N	ST 10	Détail	détail réaménagement cave cimentée et seuil métallique	Non	11/1/2023	Thibaud Constantin	JPG & RAW
Ge049-01_Ph0033	Zénithale	ST 10	Général	Limite cave cimentée et isolation en briques avec espace vide	Non	11/1/2023	Thibaud Constantin	JPG & RAW

