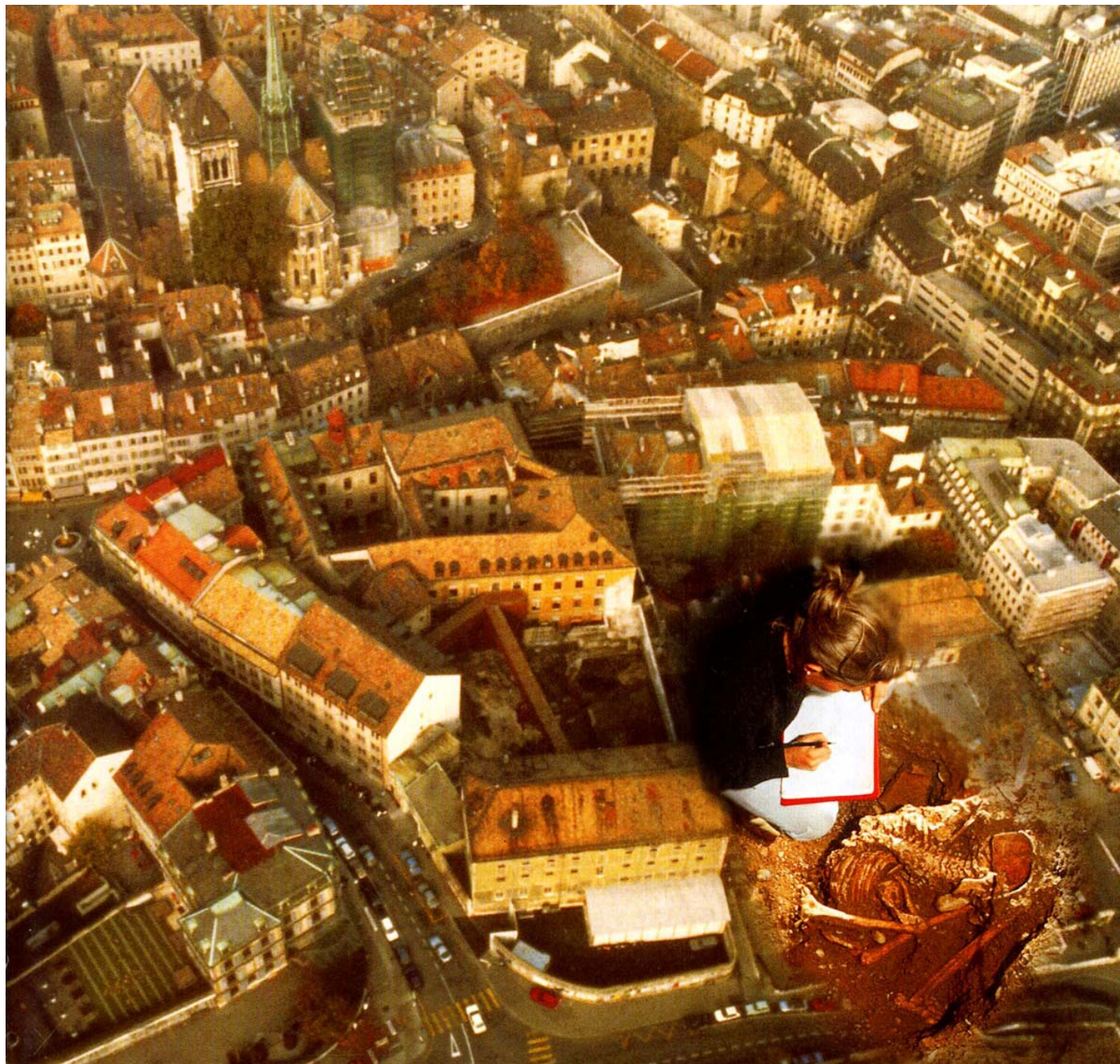


INTERVENTION ARCHÉOLOGIQUE D'URGENCE

COUR DU COLLEGE CALVIN

Juillet 2008



Vue aérienne de la Vieille-Ville de Genève: en incrusté, la fouille d'un squelette gaulois assis découvert sous l'Ancienne prison Saint-Antoine en 1999 (Archéologie Suisse, 22, 1999).

FOUILLES D'URGENCE - COUR DU COLLEGE CALVIN

Du 25 juin au 4 juillet 2008, le Service cantonal d'archéologie est intervenu pour suivre et analyser des travaux de fouilles entrepris dans la cour du Collège Calvin en vue de l'installation de nouveaux tuyaux de chauffage. Pour les besoins des analyses archéologiques, la tranchée transversale (fig. 1) a été divisée en 7 secteurs qui ont permis l'observation de strates de terrain partiellement en place ainsi que la découverte de structures maçonnées dont la nature et la datation restent à préciser.

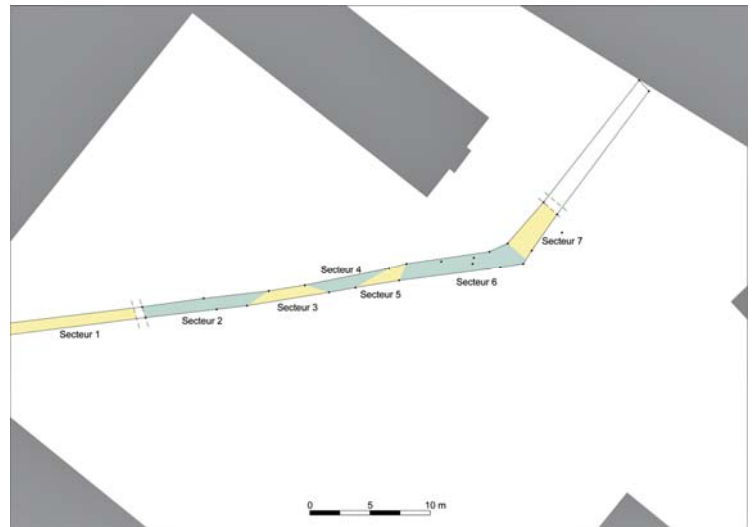


Fig. 1. Cour du Collège Calvin, tranchée transversale: situation des secteurs.

L'attention s'est tout d'abord concentrée sur les secteurs 4 et 5 où un crâne et quelques os de membres supérieurs humains sont apparus en lien avec de la céramique antique (fig. 2).



Fig. 2. Cour du Collège Calvin, secteur 4: ossements humains appartenant à la tombe 1.

Ces ossements appartenaient en fait à une sépulture orientée E-W, dont l'un des pieds a été retrouvé dans l'autre face de la tranchée (T.1, fig. 3). Une deuxième inhumation a, par ailleurs, été repérée à peu de distance de la première suivant, apparemment, la même orientation (T.2, fig. 3). Enfin, les restes d'une troisième tombe, observés en limite inférieure du secteur 5, pourraient attester l'existence d'une aire de cimetière.



Fig. 3. Cour du Collège Calvin, secteur 4: contours et insertions des tombes 1 et 2 sur le bord de la tranchée.

Sur le plan archéologique, la zone excavée se situe à peu de distance d'une aire cultuelle celtique¹, d'une résidence péri-urbaine romaine², d'un cimetière médiéval et du bastion de Saint-Antoine³ érigé au XVI^e s. (fig. 4). Vu l'absence de matériel permettant de dater les tombes découvertes dans la cour du Collège Calvin, il a été décidé de soumettre les ossements à une analyse au carbone 14, afin d'obtenir une fourchette chronologique plus précise et de déterminer ainsi à quelle occupation ces sépultures appartiennent.

Après l'étude stratigraphique de la zone (fig. 5) et la visite sur place de M. Michel Meyer, géologue cantonal, on peut assurer que les graviers observés en fond des sondages 4 et 5 correspondent très certainement à des dépôts fluvio-glaciaires naturels. Cette information constitue en elle-même une indication précieuse pour la connaissance du relief antique de la colline de Saint-Pierre du côté du lac Léman.



Fig. 4. Vue de la courtière de Saint-Antoine (XVI^e s.) et des fossés gallo-romains à l'emplacement du futur parking Saint-Antoine.

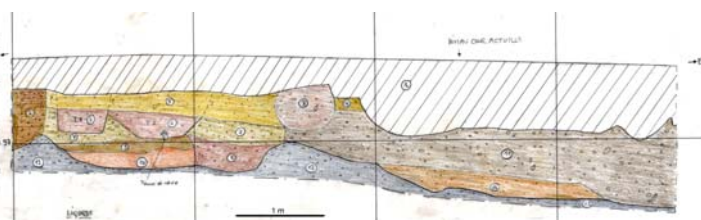


Fig. 5. Cour du Collège Calvin, secteurs 4 et 5: stratigraphie E-W, face nord de la tranchée. En hachuré: travaux modernes. En gris: dépôts fluvio-glaciaires naturels de la colline Saint-Pierre.



Fig. 6. Cour du Collège Calvin, secteur 3: sous les niveaux modernes, des remblais sablo-graveleux gris-orangés sont observés.

A l'ouest des secteurs 4 et 5, la stratigraphie du terrain montre des remblais remaniés, amenés vraisemblablement au moment de la création de la terrasse sur laquelle le Collège Calvin sera bâti en 1559 (fig. 6).

¹ M.-A. HALDIMANN et P. MOINAT, "Des hommes et des sacrifices: aux origines celtiques de Genève", dans: *Archéologie Suisse* 22, 1999, pp. 170-179.

² M.-A. HALDIMANN, E. RAMJOUÉ et C. SIMON, "Les fouilles de la cour de l'Ancienne Prison de Saint-Antoine: une vision renouvelée de la Genève antique", dans: *Archéologie Suisse* 14, 1991, pp. 194-204.

³ J. TERRIER, *Le parking de Saint-Antoine à Genève, découvertes archéologiques*, Genève 1996.



Fig. 7. Cour du Collège Calvin, secteur 1: fragments d'amphores et de cruches romaines découvertes dans la fosse sablo-limoneuse brun foncé.

Dans le secteur 1, une canalisation probablement postérieure au premier collège a été mise au jour. En bordure de sondage, une fosse sablo-limoneuse brun foncé a livré une importante quantité de céramiques antiques mêlées à quelques poteries du XVI^e s. (fig. 7), attestant la présence de remblais liés à l'édification du Collège Calvin. Un remblai de même nature sera, en outre, également constaté dans les secteurs 6 et 7, à l'extrémité est de la tranchée.

Une structure maçonnée, constituée de gros boulets de l'Arve, d'éclats de schistes et de blocs de molasse a été découverte dans le secteur 6 (st. 1, fig. 8).

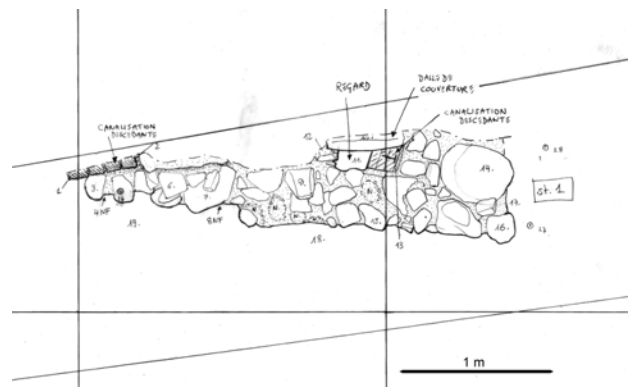


Fig. 8. Cour du Collège Calvin, secteur 6: relevé du massif maçonné, st. 1.



Fig. 9. Cour du Collège Calvin, secteur 6: vue de la même structure. On distingue à gauche une canalisation liée à la maçonnerie et, au centre, l'aménagement d'un regard en brique.

Probablement liée à la récolte, l'évacuation ou la distribution d'eau (deux canalisations en briques y sont reliées), cette maçonnerie est, d'après la nature des briques utilisées, à placer au XVII^e ou XVIII^e s (fig. 9).

En limite du secteur 7 enfin, une canalisation est-ouest est apparue en fond de tranchée. Elle a coupé un niveau de marche antérieur en chaux accompagné d'un petit drain en mortier grossier (fig. 10).

L'étude historique en cours permettra certainement de replacer ces vestiges dans leur contexte chronologique d'origine et d'en assurer la nature.



Fig. 10. Cour du Collège Calvin, secteur 7: en fond de sondage, la canalisation st. 2 a été dégagée.



Fig. 11. Cour du Collège Calvin: vue des travaux.

Pour conclure, ces premiers travaux de repérage ont apporté de précieuses informations sur le potentiel archéologique du Collège Calvin et permettent, d'ores et déjà, de préciser les zones sensibles sur lesquelles des fouilles plus étendues pourront être entreprises lors du réaménagement complet de la cour (fig. 11).

Pour le SCA,

Evelyne Broillet-Ramjoué
Archéologue
(076) 310-79-61
evelyne.broillet@etat.ge.ch