

Chêne-Bourg, Sous-Moulin, Cn 01-02

Rapport de la campagne de sondages

31 octobre – 3 novembre 2016

Denis GENEQUAND



Fiche technique

Direction de la fouille : Denis GENEQUAND.

Intervenant du Service cantonal d'archéologie : Marion BERTI (technicienne de fouille).

Intervenants extérieurs :

-Cuénod construction SA .

-Architecte : Charles PICTET Architecte, Ch. Frank-Thomas 12A, 1208 Genève.

-Exploitant agricole : Denis PINGET, Rte du Château-l'Evêque 5, 1254 Jussy.

Localisation de la fouille :

Lieux dit Sous-Moulin.

Commune : Chêne-Bourg.

Adresse : Résidence La Colline, Rte de Malagnou 251.

Parcelles 4373, 4374, 4375, 4376, 4377 (4378, 4286).

Carte Nationale 1301.

Coordonnées : 2'503'590/1'116'489.

Altitude : 419 m.

Identifiant de site : Cn 01-02.

Introduction

En prévision d'un projet de construction, une série de sondages a été effectuée sur les parcelles 4373, 4374, 4375, 4376 et 4377 au lieu-dit Sous-Moulin, commune de Chêne-Bourg. La zone concernée est encore formée de terrains agricoles cultivés, sur une terrasse dominant une boucle de la Seymaz.. Elle borde un secteur dans lequel des prospections sauvages au détecteur de métaux auraient été effectuées en 1999-2000 et qui avaient livré du mobilier et des monnaies de la fin de La Tène D2 et de l'époque gallo-romaine (Campagnolo 2004, 212). Une première fouille, sans résultats très probants, avait déjà été menée en bas de la pente en 2001 (Terrier 2002, 384). Le fait que l'ensemble des sondages menés en 2016 aient été négatifs remet en question le lieu de provenance réel des objets et monnaies découverts au détecteur de métaux.

Les sondages

Quatorze sondages de 5 x 1 m ont été effectués sur quatre bandes dans la zone concernée par les futurs travaux de terrassement. L'espacement entre les sondages d'une même bande est de 20 m, alors qu'il est de 23 m entre les bandes afin de pouvoir s'insérer dans les traces de tracteurs où la densité des semis est plus faible (**Fig. 1, 2 et 3**).

Tous les sondages se sont révélés négatifs. La documentation s'est limitée à une brève description de chacun et à quelques photos. La grande majorité des sondages a présenté la même séquence stratigraphique, soit une couche de terre végétale, suivie d'une sous couche plus pauvre en éléments organique, mais contenant toujours un peu de matériel récent (18^e-19^e et 20^e siècle), puis le terrain naturel. Il faut relever qu'aucun tessons ou objet antérieur à l'époque moderne n'a été trouvé. À titre indicatif, les descriptions suivantes vont donner pour chaque sondage la séquence stratigraphique de bas en haut (du plus récent au plus ancien).

Sondage 1 (prof. 72 cm)

1) Terre végétale (h 36 cm), 2) Couche intermédiaire, brun virant sur le beige-brun (mélange de 1 et 3) (h 10 cm), 3) Terrain naturel, limon sableux beige-brun avec plus ou moins de graviers et une poche argileuse beige-gris à l'extrémité du sondage. **Fig. 4**.

Sondage 2 (prof. 100 cm)

1) Terre végétale (h 33 cm), 2) Terre brune un peu argileuse (h 22 cm), dans une partie du sondage seulement: 3) comblement d'une fosse, mélange terrain naturel (plus abondant) et de la couche 2 (h 18 cm), 4) suite du comblement, terre brune proche de 2 (h 24 cm), 5) Terrain naturel, argile beige avec des poches/litages gris clairs. **Fig. 5**.

Sondage 3 (prof. 78 cm)

1) Terre végétale (h 32 cm), 2) Terre brun foncé (proche de 1 mais sans les éléments végétaux issus des labours) (h 36 cm), 3) Terrain naturel, argile beige avec des poches/litages gris clairs. **Fig. 6**.

Sondage 4 (prof. 84 cm)

1) Terre végétale (h 32 cm), 2) Terre brune à brun clair, avec un peu de graviers (h 36 cm), 3) Terrain naturel, limon sableux beige à brun-beige avec beaucoup de graviers (cf sondage 1) (h 3 cm), 4) Terrain naturel, litages de graviers avec sable beige, gris foncé ou anthracite (plus ou moins de graviers ou de sable selon les litages). **Fig. 7.**

Sondage 5 (prof. 82 cm)

1) Terre végétale (h 30 cm), 2) Terre brune à brun clair, avec un peu de graviers (h 30 cm), 3) Terrain naturel, litages de graviers avec sable beige, gris foncé ou anthracite (plus ou moins de graviers ou de sable selon les litages). **Fig. 8.**

Sondage 6 (prof. 84 cm)

1) Terre végétale (h 30 cm), 2) Terre brun clair, un peu argileuse, avec quelques graviers (h 28 cm), 3) Terrain naturel, litages de graviers avec sable beige, gris foncé ou anthracite (plus ou moins de graviers ou de sable selon les litages), pendage très marqué en direction du sud-ouest (pente). **Fig. 9.**

Sondage 7 (prof. 77 cm)

1) Terre végétale (h 32 cm), 2) Terre brune, un peu argileuse, quelques graviers (h 15 cm), 3) Terrain naturel, argile beige avec litages gris clair. **Fig. 10.**

Sondage 8 (prof. 60 cm)

1) Terre végétale (h 34 cm), 2) Terrain naturel, argile beige avec litages gris clair. **Fig. 11.**

Sondage 9 (prof. 82 cm)

1) Terre végétale (h 32 cm), 2) Terrain naturel, argile beige avec litages gris clair, 3) Terrain naturel, mélange assez hétérogène de sable et graviers, avec des poches de couleurs différentes entre le brun et le gris. 4) Terrain naturel, sable beige foncé, 5) Terrain naturel, couche argileuse, 6) et 7) Terrain naturel, litages plus fin de graviers (de petit diamètre) et de sable, gris-brun à gris-anthracite. **Fig. 12.**

La couche 2) est présente au nord-est du sondage et les couches 3) à 7) au sud-ouest; ces dernières passent sur la couche 2 qui a un fort pendage en direction du sud-ouest.

Sondage 10 (prof. 50 cm)

1) Terre végétale (h 33 cm), 2) Terrain naturel, litages de graviers avec sable, gris à brun-gris; graviers de plus gros diamètre au N-E (3–4 cm) qu'au S-O (1–2 cm). Au centre du sondage, la terre végétale va un peu plus bas (dépression ?). **Fig. 13.**

Sondage 11 (prof. 65 cm)

1) Terre végétale (h 32 cm), 2) Terre brun clair; fond de couche assez irrégulier et épaisseur qui diminue vers le N-E (h 13 cm), 3) Terrain naturel, litages de graviers et de sable, gris à brun. **Fig. 14.**

Sondage 12 (prof. 86 cm)

1) Terre végétale (h 32 cm), 2) Terre brun clair, un peu argileuse, avec de gros graviers (h 32 cm), 3) Terrain naturel, argile beige avec litages gris clair. NB: plusieurs fragments d'une même assiette glaçurée trouvés assez bas dans la couche 2). **Fig. 15.**

Sondage 13 (prof. 56 cm)

1) Terre végétale (h 25 cm), 2) Terre brun clair, un peu argileuse, avec graviers et petites pierres (h 25 cm), 3) Terrain naturel, argile beige, 4) Terrain naturel, gravier et sable gris-brun (poche dans la couche 3). **Fig. 16.**

Sondage 14 (prof. 68 cm)

1) Terre végétale (h 31 cm), 2) Terre brun clair, un peu argileuse, avec graviers et petites pierres (h 16 cm); au S-O plus irrégulière avec une perturbation qui a fait remonter des mottes d'argile, 3) Terrain naturel, argile beige. **Fig. 17.**

Bibliographie

CAMPAGNOLO, Matteo

2004 Trouvailles monétaires dans le canton de Genève en 2002 et 2003, *Genava* 52, 205–213.

TERRIER, Jean

2002 Découvertes archéologiques dans le canton de Genève en 2000 et 2001. *Genava* 50, 355–388.



Fig. 1 Sondages sur les parcelles de Sous-Moulin (photo Denis Genequand).

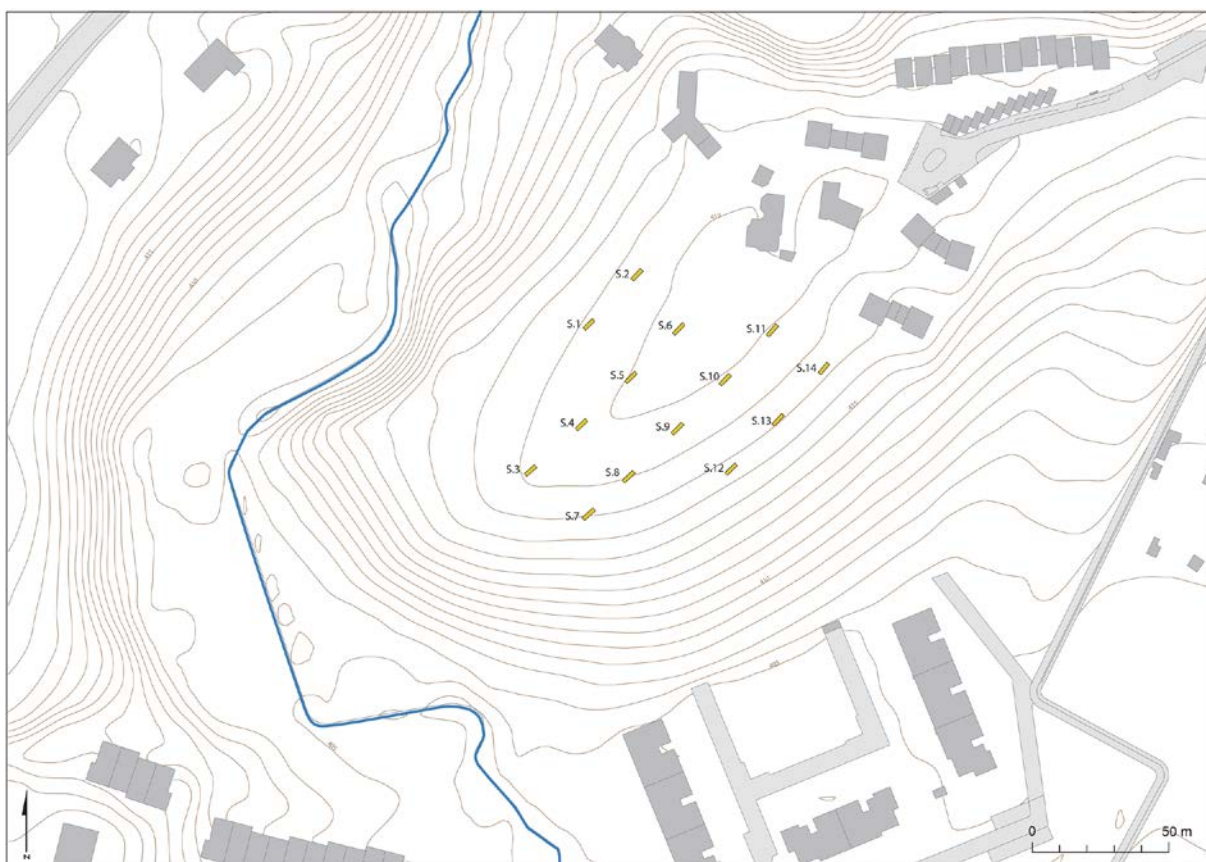


Fig. 2 Plan de l'implantation des sondages (dessin Marion Berti).



Fig. 3 Plan de l'implantation des sondages sur orthophotographie (dessin Marion Berti).



Fig. 4 Sondage 1 (photo Denis Genequand).



Fig. 5 Sondage 2 (photo Denis Genequand).



Fig. 6 Sondage 3 (photo Denis Genequand).



Fig. 7 Sondage 4 (photo Denis Genequand).



Fig. 8 Sondage 5 (photo Denis Genequand).



Fig. 9 Sondage 6 (photo Denis Genequand).



Fig. 10 Sondage 7 (photo Denis Genequand).



Fig. 11 Sondage 8 (photo Denis Genequand).



Fig. 12 Sondage 9 (photo Denis Genequand).



Fig. 13 Sondage 10 (photo Denis Genequand).



Fig. 14 Sondage 11 (photo Denis Genequand).



Fig. 15 Sondage 12 (photo Denis Genequand).

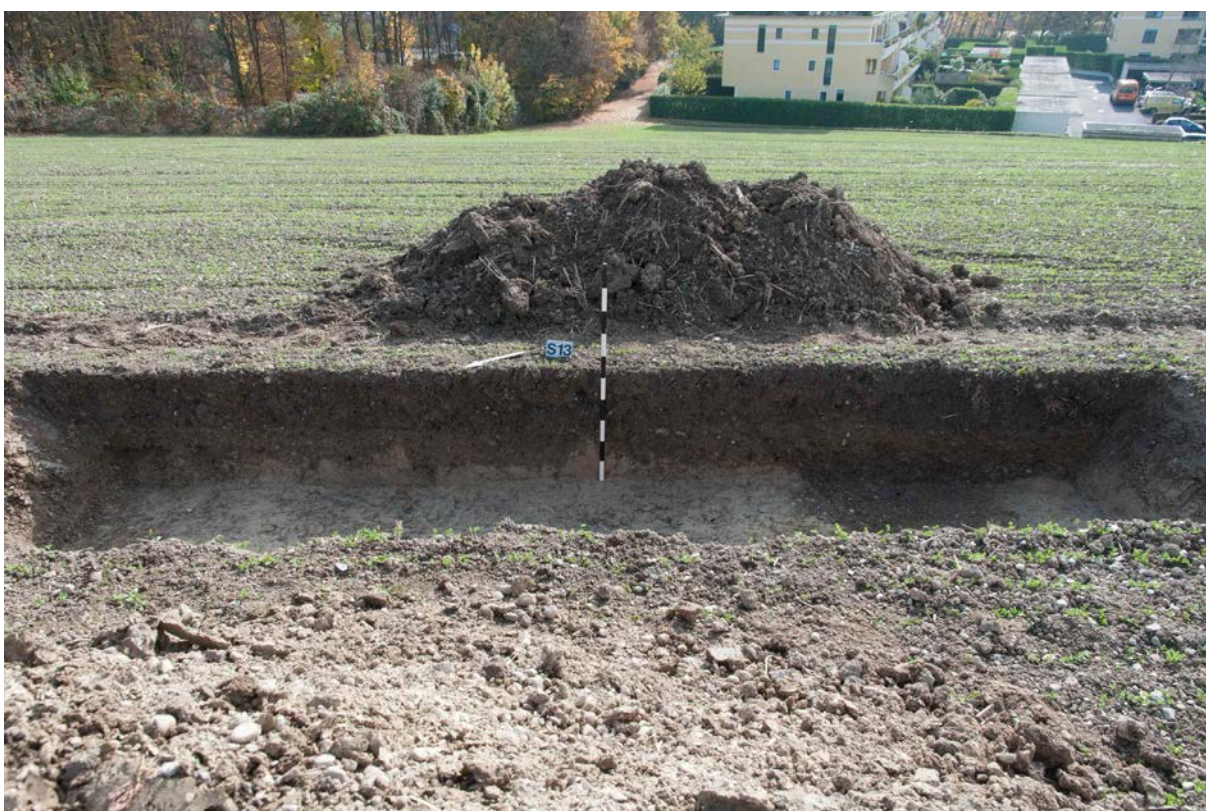


Fig. 16 Sondage 13 (photo Denis Genequand).



Fig. 17 Sondage 14 (photo Denis Genequand).