

An 03-01

RAPPORT D'INTERVENTION

Anières, Chemin de Bassy, 10

Diagnostic archéologique (sondages)

Janvier 2024

Thibaud Constantin, mai 2024



Les rapports d'intervention du Service cantonal d'archéologie sont des documents protégés au sens de l'article 2 de la Loi fédérale sur le droit d'auteur et les droits voisins, du 9 octobre 1992 (LDA – RS 231.1).

À ce titre, toute utilisation excédant celle prévue par l'article 19 LDA est soumise à l'autorisation écrite du Service cantonal d'archéologie.

TABLE DES MATIÈRES

FICHE TECHNIQUE	5
MOTS CLÉS (THÉSAURUS)	6
RÉSUMÉ	7
1. CADRE DE L'INTERVENTION	8
1.1. Contexte géographique et géologique	8
1.2. Contexte historique et archéologique	10
2. MÉTHODE DE L'INTERVENTION	12
3. PRÉSENTATION DES RÉSULTATS	14
3.1. La séquence stratigraphique	14
3.2. Présentation des vestiges	14
4. SYNTHÈSE ET CONCLUSIONS	23
BIBLIOGRAPHIE	24
ANNEXES	25
Inventaire des unités stratigraphiques (US)	25
Inventaire des structures (ST)	27
Inventaire des sondages	28
Inventaire des colonnes stratigraphiques (logs)	28
Inventaire du mobilier (lots)	29
Inventaire photographique	29
Inventaire des points topographiques	30

FICHE TECHNIQUE

N° carte archéologique et campagne : An 03-01

Commune : Anières

Date de l'intervention : 22 janvier 2024 – 24 janvier 2024

Localisation/adresse : 10, Chemin de Bassy

Coordonnées (MN95) : 2°50'6"763.468 / 1°12'6"045.462

Altitude : 420 m

Carte nationale : 1281

Parcelles : 6459, 6460 et 6461

Propriétaire : divers privés

Exploitant : -

Commanditaire de l'intervention : Leopard SA, p.a. Studioplus Architectes

Nature de l'aménagement : construction de villas

Intervenants SA : Thibaud Constantin, Aude Baumberger

Intervenants externes : Entreprise Cuénod Constructions S.A. (1 ouvrier, 1 machiniste)

Type d'opération : diagnostic archéologique (sondages)

Surface fouillée : 109,6 m² pour une surface de 2 157 m² (5,1 %)

Nombre de sondages : 5

MOTS CLÉS (THÉSAURUS)

Chronologie

- ☐ Paléolithique
 - ☐ Inférieur
 - ☐ Moyen
 - ☐ Supérieur
 - ☐ Mésolithique et Epipaléolithique
- ☐ Néolithique
 - ☐ Ancien
 - ☐ Moyen
 - ☐ Final
- ☐ Âge du Bronze
 - ☐ Ancien
 - ☐ Moyen
 - ☐ Final
- ☐ Âge du Fer
 - ☐ Hallstatt (premier Âge du Fer)
 - ☐ La Tène (second Âge du Fer)
- ☐ Antiquité romaine (gallo-romain)
 - ☐ République romaine
 - ☐ Empire romain
 - ☐ Haut-Empire (jusqu'en 284)
 - ☐ Bas-Empire (de 285 à 476)
- ☐ Epoque médiévale
 - ☐ haut Moyen Âge
 - ☐ bas Moyen Âge
- ☐ Temps modernes
- ☒ Epoque contemporaine

Sujets et thèmes

- ☐ Edifice public
- ☐ Edifice religieux
- ☐ Edifice militaire
- ☐ Bâtiment
- ☐ Structure funéraire
- ☐ Voirie
- ☐ Hydraulique
- ☐ Habitat rural
- ☐ Villa
- ☐ Bâtiment agricole
- ☐ Structure agraire
- ☐ Urbanisme
- ☐ Maison
- ☐ Foyer
- ☐ Fosse
- ☐ Fossé
- ☐ Sépulture
- ☐ Grotte
- ☐ Abri
- ☐ Mégalithe
- ☐ Artisanat
- ☐ Atelier
- ☐ Autre

Mobilier

- ☐ Industrie lithique
- ☐ Industrie osseuse
- ☐ Céramique
- ☐ Restes végétaux
- ☐ Verre
- ☐ Faune
- ☐ Flore
- ☐ Objet métallique
- ☐ Arme
- ☐ Outil
- ☐ Parure
- ☐ Habillement
- ☐ Trésor
- ☐ Monnaie
- ☐ Verre
- ☐ Mosaïque
- ☐ Peinture
- ☐ Sculpture
- ☐ Inscription
- ☐ Autre

Etudes annexes

- ☐ Géologie/pédologie
- ☐ Datation
- ☐ Anthropologie
- ☐ Paléontologie
- ☐ Zoologie
- ☐ Botanique
- ☐ Palynologie
- ☐ Macro-restes
- ☐ Céramologie
- ☐ Métallurgie
- ☐ Acquisition des données
- ☐ Numismatique
- ☐ Conservation
- ☐ Tracéologie
- ☐ Autre

RÉSUMÉ

La prescription de sondages sur plusieurs parcelles d'Anières a été motivée par le projet d'aménagement sur l'emplacement supposé d'un château ou d'un bourg fortifié. L. Blondel, se fondant sur des actes des Dauphins de Viennois rédigés en 1336, propose l'existence d'un "*château complètement ignoré*" ou d'un castrum au lieu-dit Bassy, près d'Hermance. Des limites de plan sont proposées par la lecture de registres cadastraux anciens. Les environs ont également livré des sépultures à inhumations provenant d'une vaste nécropole fréquentée de la fin du I^{er} ou du début du II^e siècle jusqu'au V^e siècle de notre ère.

Cette campagne de sondages couvrait 109,6 m² sur les 2 157 m² de surface menacée, soit un échantillonnage d'environ 5,1 %. Elle n'a livré malheureusement aucun vestige archéologique concret pouvant être rattaché à une occupation médiévale. Tout au plus, il est possible de constater que la zone a servi de dépotoir, probablement en lien avec les réaménagements qui ont eu lieu dans la première moitié du XX^e siècle. Si les tuiles découvertes dans une fosse peuvent renvoyer à des habitations de la toute fin du Moyen Âge, aucun indice retrouvé ne permet d'aller au-delà de cette date. Dès lors, plusieurs hypothèses s'opposent quant à l'emplacement du château, mais l'existence d'un tel édifice reste incertaine.

1. CADRE DE L'INTERVENTION

1.1. Contexte géographique et géologique

La commune d'Anières est située dans la partie orientale du canton de Genève et s'étend sur une surface de 8 771 935 m². Elle est encadrée au sud par la commune de Corsier et au nord par celle d'Hermance. À l'ouest, ses limites s'étendent au-delà des rives du Léman et s'interrompent au centre du lac, tandis qu'à l'est, elle marque la frontière du territoire national suivant le cours de la rivière Hermance, et jouxte la commune française de Veigy-Foncenex.

La zone sondée se situe sur les hauteurs des quartiers d'habitations de la commune et domine la rive (**Fig. 1**). Les parcelles investiguées (6459, 6460 et 6461) se trouvent à l'est du Chemin de Bassy, cernées par plusieurs pavillons et villa ainsi que par l'EMS Hanna implanté à 50 m plus au nord.

La surface diagnostiquée est implantée en début de pente et est marquée par un dénivelé négatif cumulé de près de 4 m en direction de la rive du Léman, soit une altitude comprise entre 423 et 419 m (**Fig. 2**). Le paysage géologique local est à l'interface entre les dépôts alluvionnaires fluvio-glaciaires et glaciolacustres caractéristiques des bords du Léman et les bancs de moraine argileuse de fond de la terrasse surplombant la rive (**Fig. 3**).



Figure 1. Situation du secteur sondé

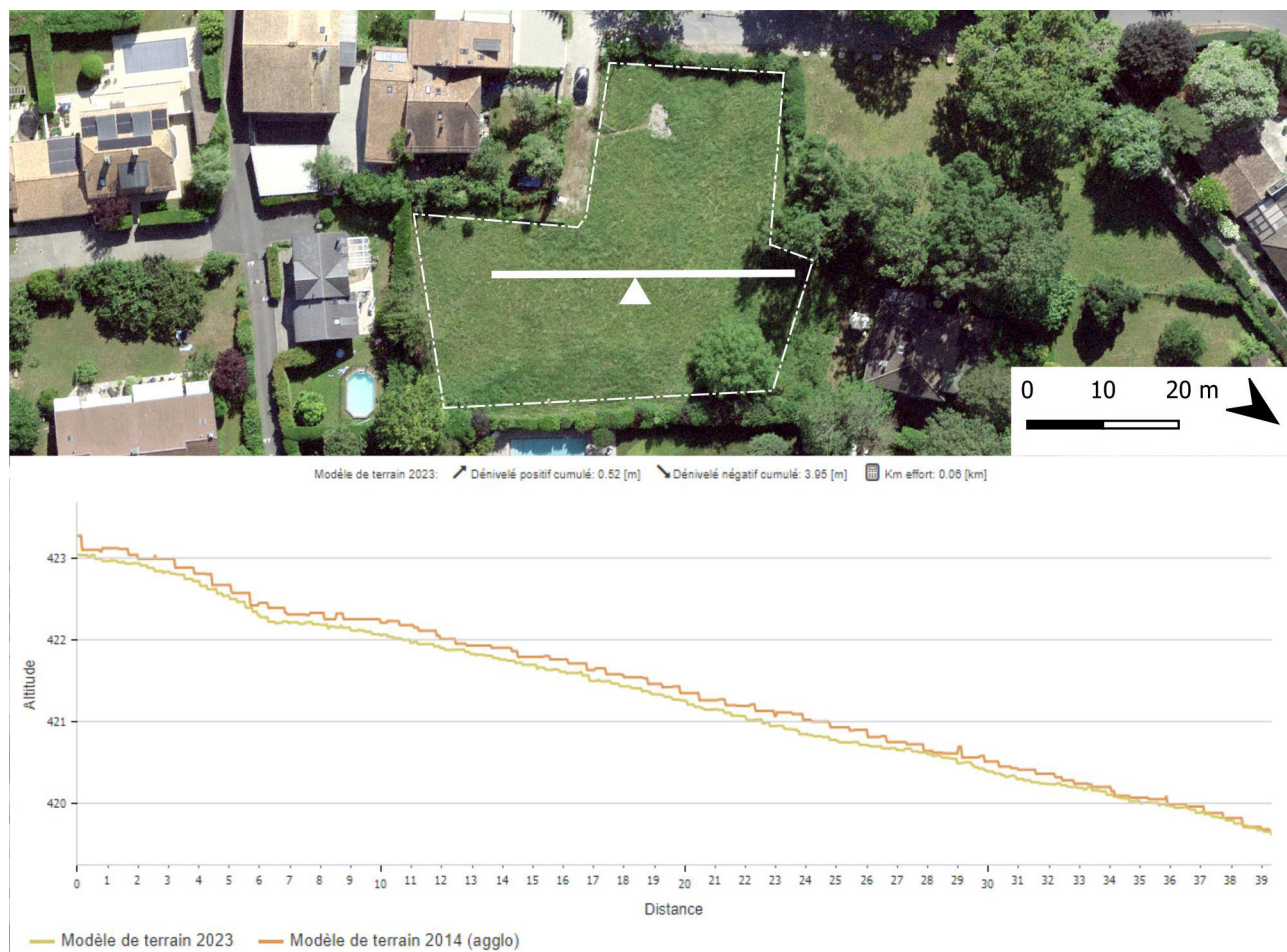


Figure 2. Profil d'altitude selon l'axe S.-E./N.-O. du secteur.

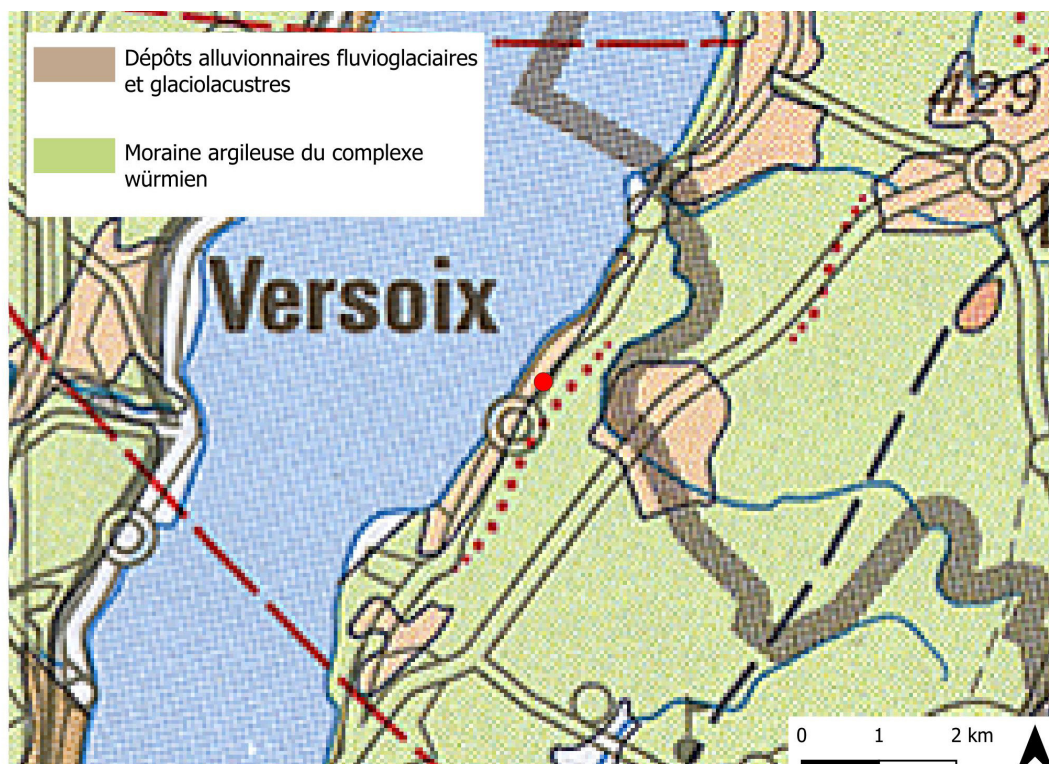


Figure 3. Secteur sondé dans son contexte géologique.

1.2. Contexte historique et archéologique

La prescription de sondages sur ces parcelles d'Anières a été motivée par la présence supposée d'un château ou d'un bourg fortifié. Cette proposition est faite par L. Blondel dont la lecture des actes des Dauphins de Viennois rédigés en 1336 le conduit à proposer l'existence d'un «*château complètement ignoré*» ou d'un *Castrum* au lieu-dit Bassy, près d'Hermance¹.

L. Blondel, fait le rapprochement entre cet extrait d'acte et le hameau de Bassy, installé sur la crête, qui possédait encore au milieu du XX^e s. de très vieilles demeures et qui, à cette période déjà, se trouve en cours de réaménagement. Comme il le détaille lui-même, L. Blondel n'a pas observé de maçonnerie susceptible d'être rattachée à ce «château». Son emplacement et les limites proposées se fondent donc uniquement sur la reprise et la superposition des plans cadastraux anciens et de leurs fossés. Selon lui, l'orientation des parcelles agricoles dessinent des bandes rectilignes régulières, dont les bordures extérieures sont les témoins de l'emplacement des fortifications. Ainsi, il décrit le castrum comme formant un quadrilatère irrégulier de 70 m de longueur côté rive, 55 m au S.-O., 35 m au N.-E., tandis que la face donnant du côté de la route de Chevrens présenterait un angle rentrant, où était disposée l'entrée principale (**Fig. 4**).

En ce qui concerne la datation de l'érection du «château» de Bassy, les textes sont peu clairs. L. Blondel rappelle que la mention des terres de «Bassie» ne remonte pas avant la date de 1261². La chronologie de la destruction du monument n'est pas mieux cernée. L. Blondel fait l'hypothèse que la guerre entre le comte de Savoie et les seigneurs locaux au milieu du XVII^e s. peut être considérée comme un contexte favorable à la disparition du castrum de Bassy, tel fut le cas pour plusieurs châteaux environnant.

Outre cette mention, les environs de la commune d'Anières connaissent divers vestiges archéologiques avérés (**fig. 5**)³. C'est le cas des terrains agricoles du sommet de la terrasse, situés plus à l'est de la route de Chevrens (An 04). Là, les labours sur diverses parcelles ont livré à plusieurs reprises des sépultures en pleine terre, creusées dans le sous-sol de la gravière. B. Reber est le premier à évoquer de telles découvertes dès la toute fin du XIX^e s. et au tout début du XX^e s.⁴ Il s'agit d'inhumations orientées N.-O./S.-E. et déposées entre 0,40 et 1,25 m de profondeur. Le mobilier comprend des restes céramiques, conservés au Musée d'Art et d'Histoire de Genève. Entre 1908-1909, A. Cartier fouille 11 nouvelles sépultures au rite funéraire tout à fait similaire à celles trouvées précédemment, mais qui s'accompagnent d'un mobilier plus fourni, constitué de céramique, de bracelets en alliage cuivreux et de monnaies⁵. Tous ces dépôts signalent la présence d'une nécropole antique dont la fréquentation s'échelonne de la fin du I^{er} ou début du II^e s. jusqu'au V^e s. de notre ère. En 1967, à la faveur de labours réalisés à proximité, M.-R. Sauter a l'opportunité de mettre au jour une nouvelle tombe. Celle-ci se démarque par son coffrage en dalle de schiste et par l'absence de mobilier⁶. Ce mode de déposition renvoie aux multiples exemples connus dans le canton et pouvant être rattachés au haut Moyen Âge (V^e – VIII^e s. de notre ère). Cette proposition chronologique fait dire à M.-R. Sauter que la nécropole de Chevrens a pu être utilisée sans hiatus apparent, de la fin du I^{er} au courant du VIII^e s. de notre ère.

Enfin, à moins de 400 m au sud-ouest de la parcelle sondée, il subsisterait une portion du cimetière qui était autrefois rattaché à l'ancienne église paroissiale d'Anières. Cette dernière est signalée dans les textes dès 1323, puis abandonnée à la Réforme, avant d'être transformée en école en 1818, désaffectée en 1831, puis cédée à des particuliers avant d'être démolie peu après⁷.

1. Blondel 1945, p.32. Dans son interprétation du site, L. Blondel ne sait pas s'il s'agit d'un véritable château ou bien un bourg fortifié (*Castrum*). Il signale également l'existence hypothétique d'une tour.

2. *Ibid.* p.35.

3. On ne mentionnera pas ici les sites palafittiques de Bassy I et II dans la mesure où leur horizon chronologique s'éloigne quelque peu des vestiges suspectés sur les parcelles concernées, centrés sur le Moyen Âge.

4. Reber 1901, p. 200-205.

5. Sauter 1969, p. 15-16.

6. *Ibid.*, p. 14-15.

7. Sauter 1972, p. 111-112.

2. MÉTHODE DE L'INTERVENTION

Le terrain prospecté s'étend sur environ 2'157 m², et traverse les trois parcelles 6459, 6460 et 6461. L'implantation des sondages suit un maillage régulier et l'orientation générale respecte un axe Nord-Ouest/Sud-Est, soit parallèle à l'orientation des parcelles. L'ensemble ne dépasse pas les limites d'implantation de la future exploitation. La mise en place des sondages de diagnostic a également tenu du pendage naturel du secteur afin de suivre le profil de pente.

Ce sont 5 sondages d'une longueur variable comprise entre 10 et 40 m et d'une largeur de 1,5 m qui ont été creusés entre le 22 et le 24 janvier 2024 avec une pelle mécanique de gamme 8 tonnes équipée d'un godet à talus, dit godet lisse. L'aire ainsi excavée représente 109,6 m², soit un échantillonnage d'environ 5,1 % de la surface menacée.

Chaque sondage a fait l'objet d'une description détaillée (identification et épaisseur des couches) par la réalisation de colonnes stratigraphiques (appelées «log») accompagnées de photographies numériques. Toutes les informations ont été reportées dans des fiches individuelles (US, ST, Sondage, Log) numériques à l'aide du logiciel d'enregistrement ArchéoBase. Enfin, l'altitude en valeur absolue du sommet de chacune des colonnes stratigraphiques a été mesurée à l'aide d'un GPS de manière à mesurer le sommet de la terre végétale (**Fig. 6**).

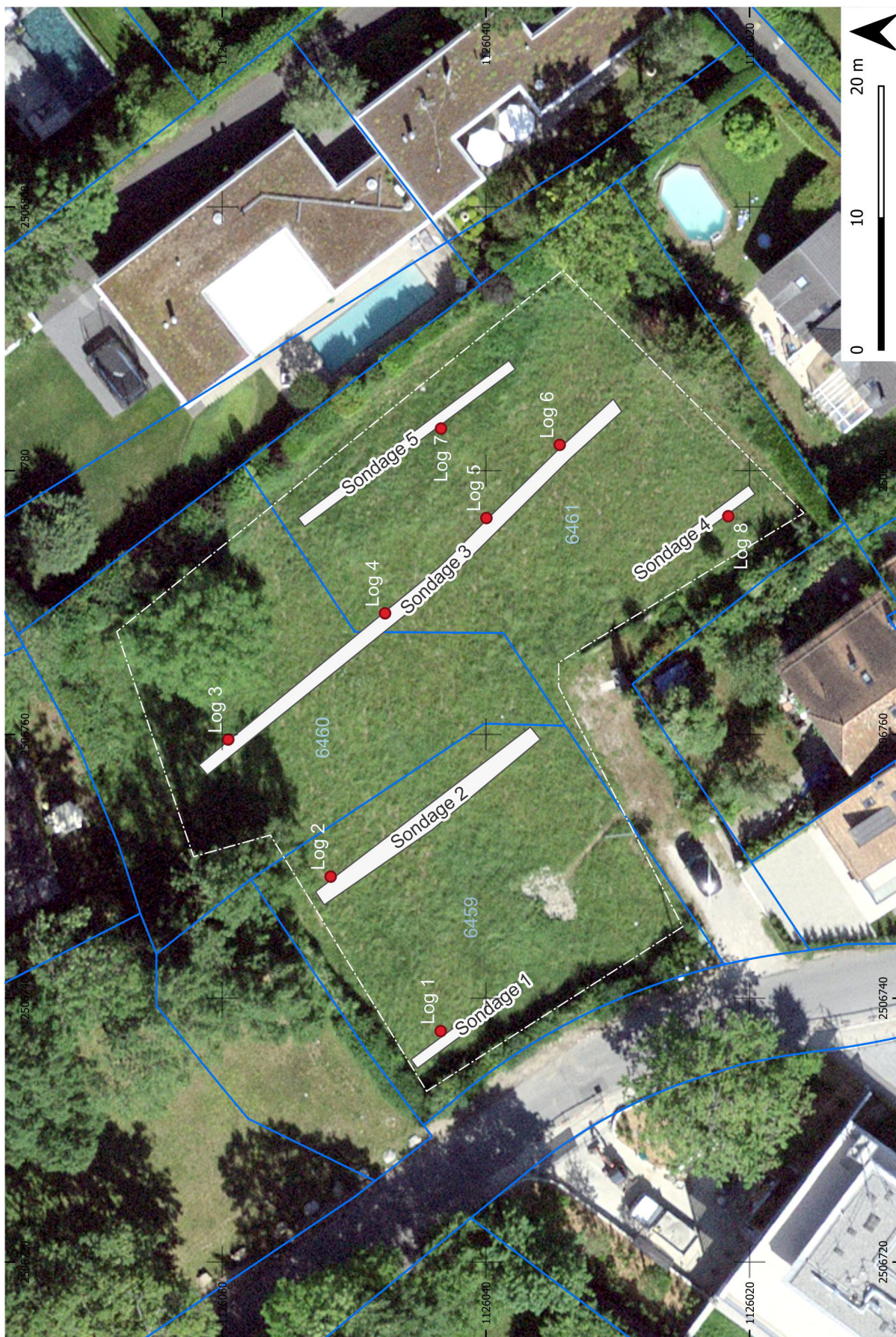


Figure 6. Plan de situation des tranchées de diagnostic.

3. PRÉSENTATION DES RÉSULTATS

3.1. La séquence stratigraphique

Les colonnes stratigraphiques réalisées ont permis d'appréhender la séquence stratigraphique générale de la parcelle, de son sommet aux couches naturelles et non-anthropisées, que l'on peut décrire comme suit :

- **Terre végétale (US 1)** : Argile sableuse, brun-gris, foncée, meuble et homogène avec des inclusions de cailloux et vestiges de tuiles ou de porcelaine⁸.
- **Sables argileux (US 2)** : Sable argileux, brun-gris, clair, très meuble et homogène avec rares inclusions de charbons et de tuiles. Cette US correspond par endroit à l'ancienne terre végétale recouverte récemment.
- **Argiles gravillonneuses (US 12)** : Argile graineuse, gris-beige, claire, relativement compacte et hétérogène comprenant une forte densité de graviers, gravillons, cailloux, boulets et nodules blancs d'argiles ou calcaire gras. Il existe un degré d'incertitude fort quant au caractère anthropique ou naturel de cette couche.
- **Argiles sableuses (US 16)** : Argile sableuse, rouge-brun foncé, peu compacte et homogène. Il s'agit d'une couche sédimentaire naturelle liée au retrait glaciaire constituée de sables très fins.
- **Argiles sableuses (US 14)** : Argile sableuse, gris-beige foncé, très compacte et hétérogène constituée de fortes inclusions de gravillons et blocs. Il s'agit d'une couche sédimentaire naturelle liée au retrait glaciaire.

Les profondeurs mesurées de ces successions de couches ont été reportées dans un tableau synthétique (*annexes : inventaire des colonnes stratigraphiques*). On remarquera que tous les sondages n'ont pas livré la même séquence stratigraphique. Tout d'abord l'US 16 naturelle rougeâtre n'apparaît que de manière localisée et se voit remplacée dans certains sondages par une autre couche sableuse naturelle (US 14), comme c'est le cas pour les logs 2, 3, 6 et 8 (**Fig. 7**). Ces deux US (US 14 et 16) matérialisent une résurgence sableuse bien localisée en départ de pente. Ces couches disparaissent rapidement dans les parties hautes et basses du secteur investigué au profit de couches sédimentaires argilo-sableuses beige-gris moins marquées (US 3 à 7) (**Fig. 8**).

3.2. Présentation des vestiges

Plusieurs sondages ont livré des traces anthropiques. Certains de ces témoins ont été enregistrés comme des structures (ST) à part entière et reportés sur un plan (**Fig. 9**). Ces vestiges ont été testés sur le terrain (voir *annexes : inventaire des structures (ST)*).

La ST 9 est apparue dans la moitié S.-E. du sondage 2. Sa forme n'a été que partiellement appréhendée dans la mesure où son emprise s'étendait au-delà du sondage. D'après les observations faites en plan et en coupe, il est possible d'estimer que sa forme est globalement circulaire, aux bords irréguliers, pour un diamètre d'environ 2 m. La structure est apparue directement sous la sous-couche (US 2) à environ 420,30 m d'altitude. Elle est creusée dans le substrat argilo-sableux (US 3 et 4) qu'elle entame sur près de 90 cm (**Fig. 10**). Son comblement supérieur (US 13) est relativement homogène tandis que le comblement inférieur (US 10), plus resserré, comprend un amas de terres architecturales, de céramiques vernies, de verres, de faune, de mortier et du métal (**Fig. 11 à 15**)⁹. Un échantillon de chaque catégorie de mobilier a été réalisé sur le terrain de manière à caractériser la chronologie de l'ensemble.

8. On fera remarquer que dans la mesure où les restes de mobilier mis au jour dans cette US ne comprenaient pas de traits discriminants (bords, décors ou panses), aucun élément n'a été ramassé.

9. Le mobilier issu des ST 9 et ST 15 a été échantillonné *in situ* puis lavé en vue de la détermination chronologique du comblement de ces structures. À l'issue de ce résultat, seuls quelques éléments céramiques caractéristiques à même d'assurer un *TPQ* de l'utilisation de ces fosses dépotoirs, ainsi que des prélèvements de charbons ont été conservés. Le reste de l'échantillonnage est seulement présenté en photographie au sein de ce rapport.

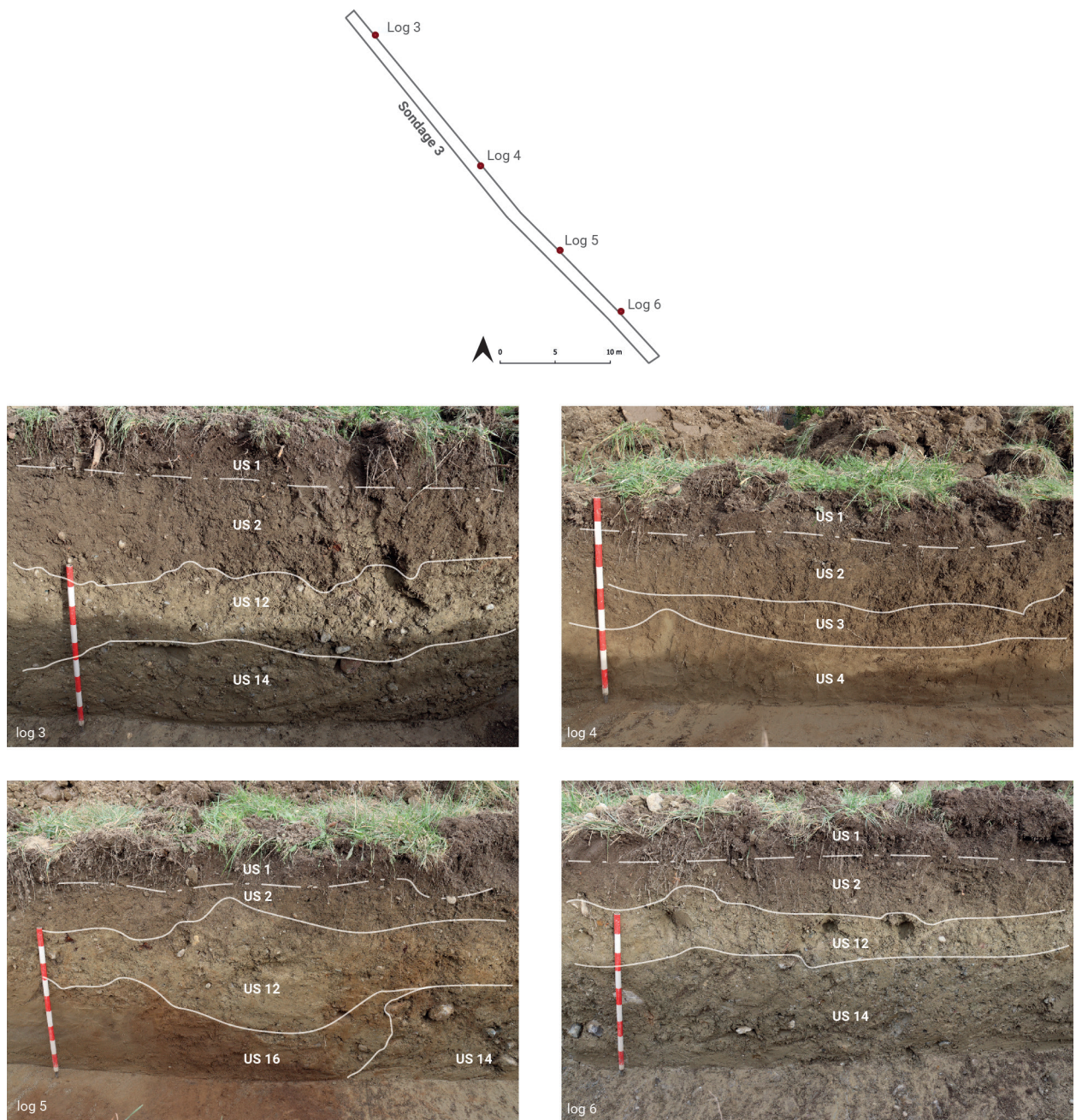


Figure 7. Interprétations des colonnes stratigraphiques du sondage 3.

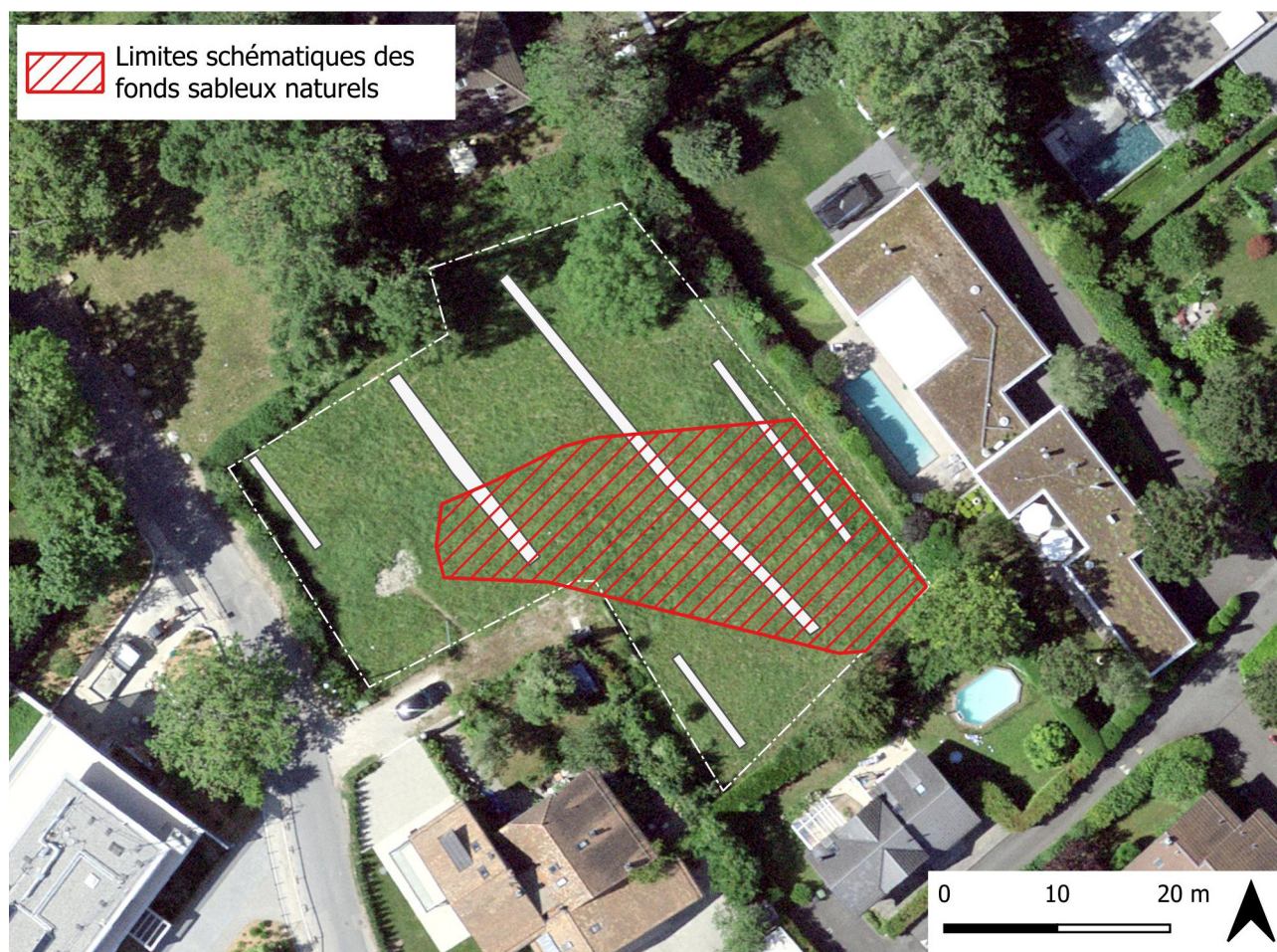


Figure 8. Situation générale du banc de sable.



Figure 9. Situation en plan des structures apparues dans le sondage 2.



Figure 10. Vue en coupe de la ST 9, vue N.-E.



Figure 11. Échantillon du mobilier de terre architecturale (TA) mis au jour dans la ST 9 (non conservé).



Figure 12. Échantillon du mobilier céramique (CE) mis au jour dans la ST 9.



Figure 13. Échantillon du mobilier en verre (VE) mis au jour dans la ST 9 (non conservé).



Figure 14. Échantillon du mobilier métallique (ME) mis au jour dans la ST 9 (non conservé)



Figure 15. Échantillon des restes fauniques (FA) mis au jour dans la ST 9 (non conservé).

Les observations faites après lavage ont permis d'identifier des restes de tuiles rondes en usage dans la région dès le XV^e s., des fragments de pots vernis datés du XIX^e s., quelques fragments de verre et des restes d'os longs de bovidé¹⁰. Ces éléments descriptifs orientent la caractérisation de cette fosse comme fosse dépotoir récente, probablement ouverte à la suite des réaménagements des habitations du quartier au cours des XIX^e-XX^e siècles.

La ST 15 n'est distante de la ST 9 que de 0,70 m, plus au nord dans le sondage 2. Ses caractéristiques morphologiques sont équivalentes à cette dernière à la différence du diamètre pouvant être estimé à 1,50 m. Son insertion stratigraphique est en tous points identique à la structure voisine (**Fig. 16**). Les seules différences notables sont son unique comblement sableux (US 8) et son contenu qui ne compte que quelques fragments céramiques et surtout des restes fauniques, probablement de bovidé, sans aucune connexion anatomique, ni organisation saillante (**Fig. 17 et 18**). De même, les observations en coupe révèlent que des éléments anatomiques se trouvent plus bas de plusieurs dizaines de centimètres de l'amas principal. Ce phénomène peut s'expliquer soit par un effet de tassement/infiltration, soit par un comblement rapide de la fosse avec du sédiment encaissant, rendant difficile la lecture du creusement. Il est fortement envisageable que ces deux structures contemporaines (ST 9 et ST 15) ne forment en réalité qu'une seule et même fosse de forme irrégulière, du fait de leurs limites peu claires.

En dehors de ces éléments, plusieurs perturbations ou vestiges contemporains avérés ont été reconnus sur le terrain mais n'ont pas fait l'objet d'une documentation poussée en raison de leur importance négligeable. On mentionnera une fosse dépotoir apparue dans la partie N.-O. du sondage 5. Sa taille est bien plus imposante que les autres avec une profondeur de 1,50 m pour une ouverture de 3 m. Elle était comblée de reste de ferrailles, de verres, cruches, tuiles et autres remblais de démolition récents.

10. La caractérisation des éléments céramiques a été réalisée oralement par M. Joguín Regelin (SAGe), que je remercie pour son expertise.



Figure 16. Vue en coupe de la ST 15. vue S.-O.



Figure 17. Échantillon du mobilier céramique (CE) mis au jour dans la ST 15 (non conservé).



Figure 18. Échantillon des restes fauniques (FA) mis au jour dans la ST 15 (non conservé).

4. SYNTHÈSE ET CONCLUSIONS

Cette campagne de sondages sur les hauteurs de la commune d'Anières, vers Bassy, a été motivée par des mentions historiques évoquant l'existence d'un possible château ou bourg fortifié érigé vers la fin du XIII^e siècle de notre ère et détruit au début du siècle suivant. Les 109,6 m² excavés lors du diagnostic sur les 2 157 m² de surface menacée, soit un échantillonnage d'environ 5,1 %, n'ont livré aucun vestige archéologique concret pouvant être rattaché à une occupation médiévale telle que décrite par L. Blondel. Tout au plus, il est possible de constater que la zone a servi de dépotoir, probablement en lien avec les réaménagements qui ont eu lieu dans la première moitié du XX^e siècle. Si les tuiles découvertes dans une fosse peuvent renvoyer à des habitations de la toute fin du Moyen Âge, aucun indice retrouvé ne permet d'aller au-delà de cette date.

À l'issue de ces sondages archéologiques, plusieurs conclusions scientifiques s'imposent, s'excluant les unes par rapport aux autres, en partie. Soit le château ou castrum de Bassy n'empiétait pas sur ces parcelles, ce qui remet en question le plan proposé par L. Blondel. Soit la zone a été très fortement remaniée lors des diverses démolitions/reconstructions du quartier, au point de rendre invisible tout aménagement antérieur. Soit, enfin, l'interprétation du texte puis la restitution faites par L. Blondel sont erronées, remettant en question l'existence d'un château à Bassy. Cette dernière hypothèse nous paraît toutefois peu probable au vu des éléments pointés par L. Blondel¹¹.

11. On ajoutera que lors de cette campagne de diagnostic, un riverain est venu s'informer de nos résultats et nous a confié que certaines habitations voisines conservaient la trace «d'anciens murs», sans plus de détail. Il a été impossible de confirmer ou infirmer ces informations.

BIBLIOGRAPHIE

Blondel, L. 1946. « Chronique archéologiques pour 1945 », *Genava* 24, p.16-49.

Reber, B. 1901. *Recherches archéologiques à Genève et aux environs*, Genève.

Sauter, M.-R. 1969. « Chronique des découvertes archéologiques dans le canton de Genève en 1965, 1966 et 1967 », *Genava* 17 [n.s.], p. 5-30.

Sauter, M.-R. 1972. « Chronique des découvertes archéologiques dans le canton de Genève en 1970 et 1971 », *Genava* 20 [n.s.], p. 83-129.

ANNEXES

Inventaire des unités stratigraphiques (US)

US	N° ST associées	Type	Description	Interprétation	Antérieur à	Postérieur à	Contemporain
1		Positive	Texture: Argile Sable Couleur: Brun Gris Nuance: Foncé Structure: Meuble Homogène Inclusion: Cailloux Densité: Moyenne Description/Remarque: Terre végétale comptant la présence épars de cailloux et de rare fragments de tuiles ou porcelaine.	Niveau de circulation		US 2	
2		Positive	Texture: Sable Argile Couleur: Brun Gris Nuance: Clair Structure: Très meuble Homogène Inclusion: Charbon, Tuiles Densité: Faible Description/Remarque: Dans certaines zones, cette US s'apparente clairement à la terre végétale ancienne puisque touffes d'herbes jaunies apparaissent à son sommet, à l'interface avec l'US 1. Elle comprend quelques micros charbons et marbrures jaune d'oxydation.		US 1	US 3, US 8, US 13, US 11, US 12, US 17	
3		Positive	Texture: Argile Sable Couleur: Beige Jaune Nuance: Clair Structure: Compacte Homogène Description/Remarque: Sa matrice comprend des nodules d'argiles blanches	Terrain naturel	US 14, US 16, US 2, US 17, US 11, US 12	US 4	
4		Positive	Texture: Sable Argile Couleur: Brun Gris Nuance: Moyen Structure: Très meuble Homogène	Terrain naturel	US 16, US 3, US 17, US 11	US 5	
5		Positive	Texture: Argile Sable Couleur: Beige Jaune Nuance: Clair Structure: Compacte Homogène Description/Remarque: Sa matrice comprend des nodules d'argiles blanches	Terrain naturel	US 4	US 6	

N°US	N° ST associée	Type	Description	Interprétation	Antérieur à	Postérieur à	Contemporain
6		Positive	Texture: Sable Argile Couleur: Gris Brun Nuance: Moyen Structure: Très meuble Homogène Description/Remarque: Nodules blanc d'argile au sommet de la couche	Terrain naturel	US 5	US 7	
7		Positive	Texture: Argile Sable Couleur: Beige Jaune Nuance: Clair Structure: Compacte Homogène Description/Remarque: Sa matrice comprend des nodules d'argiles blanches	Terrain naturel	US 6		
8	15	Positive	Texture: Sable Argile Couleur: Brun Gris Nuance: Foncé Structure: Meuble Homogène Inclusion: Cailloux Densité: Moyenne	Comblement	US 2	ST 15, US 17	
N°US	ST associée	Type	Description	Interprétation	Antérieur à	Postérieur à	Contemporain
10	9	Positive	Texture: Argile Sable, Graviillon Couleur: Brun Beige Nuance: Moyen Structure: Meuble Homogène Inclusion: Graviillons Densité: Forte Description/Remarque: Il s'agit du premier comblement de la ST 9. Cette US est riche en reste Terres architecturales, restes céramiques, verre, mortier et faune.	Comblement	US 13	ST 9, US 11	
11	9	Négative		Creusement	US 2, US 10	US 4, US 3	
12		Positive	Texture: Argile Gravier Couleur: Gris Beige Nuance: Clair Structure: Compacte Hétérogène Inclusion: Gravier, Graviillons, Cailloux, Mortier, Boulets Densité: Forte Description/Remarque: La matrice de cette US est hétérogène est comprend autant des boulets de 10 cm de diam. et que des graviillons. Des nodules blanc d'argiles ou calcaire gras sont également présents. Cette US est attestée sur les hauts de la terrasse et également en bas de pente. Son caractère anthropique n'est pas assuré.		US 2	US 3, US 16, US 14	
13	9	Positive	Texture: Sable Argile Couleur: Brun Gris Nuance: Moyen Structure: Meuble Homogène Inclusion: Cailloux, Charbon Densité: Moyenne Description/Remarque: Comblement supérieur de la ST 9	Comblement	US 2	US 10, ST 9	

N°US	N° ST associée	Type	Description	Interprétation	Antérieur à	Postérieur à	Contemporain
14		Positive	Texture: Argile Sable, Gravier, Bloc Couleur: Gris Beige Nuance: Foncé Structure: Indurée Hétérogène Inclusion: Chaux, Mortier, Gravillons, Blocs Densité: Forte	Terrain naturel	US 12, US 16	US 3	
16		Positive	Texture: Argile Sable Couleur: Rouge Brun Nuance: Moyen Structure: Peu compacte Homogène	Terrain naturel	US 12	US 3, US 4, US 14	
17	15	Négative		Creusement	US 2, US 8	US 4, US 3	

Inventaire des structures (ST)

N° ST	N° US associées	Type	Description	Antérieur à	Postérieur à	Contemporain	Alti. sup.	Alti. inf.	Relevés	Datation
9	10, 11, 13	Fosse	Forme: Circulaire Profil: en cuvette Surcreusement: Décentré Diamètre (cm): 200 Profondeur: 90 Composition: US 10 - Comblement, US 11 - Creusement, US 13 - Comblement Description/Remarque: Structure interprétée comme fosse dépotoir. Apparu lors du décapage de la sous-couche US 2, ses limites en plan sont mal définies. Elle est creusée dans le substrat argilo-sableux qu'elle entame sur près de 90 cm. Son comblement supérieur (US 13) est relativement homogène tandis que le comblement inférieur, plus resserré, comprend un amas de terres architecturales, de céramique vernis, de verres, de faune et de mortier. Contemporaine de la ST 15, il fortement envisageable que ces deux structures ne forment en réalité qu'une seule et même fosse de forme irrégulière, du fait des limites peu claires.	US 10, US 13		ST 15	420,30	419,40		Contemporain
15	17, 8	Fosse	Forme: Circulaire Profil: en cuvette Surcreusement: Décentré Diamètre (cm): 150 Profondeur: 90 Composition: US 8 - Comblement, US 17 - Creusement Description/Remarque: Structure interprétée comme fosse dépotoir. Elle apparaît directement sous la couche US 2. Elle est creusée directement dans les niveaux argileux-sableux naturels inférieurs. D'abord observable lors du creusement par l'apparition d'un amas de restes fauniques bien conservés, sans connexions ni organisation. Les limites en plan de la structure restent incertaines. De même, les observations en coupe révèlent que des éléments anatomiques se trouvent plus bas de plusieurs dizaines de centimètres de l'amas principal. Ce phénomène peut s'expliquer soit par un effet de tassement/infiltration, soit par un comblement rapide de la fosse avec du sédiment encaissant, rendant difficile la lecture du creusement.	US 8		ST 9	420,20	419,10		Contemporain

Inventaire des sondages

N° de sondage	Type de surface	Longueur	Largeur	Orientat	Associé à	Photo	Archéologie
1	Pelouse	10	1,5	N-S	Log 1, US 1, US 2, US 3, US 4, US 5, US 6, US 7	Log, Photo	Négatif
2	Pelouse	20	1,5	N-S	Log 2, Lot 1, ST 15, ST 9, US 13, US 8	Log, Photo	Positif
3	Pelouse	42	1,5	N-S	Log 3, Log 4, Log 5, Log 6, US 16	Log, Photo	Négatif
4	Pelouse	20	1,5	N-S	Log 7, US 16	Log, Photo	Négatif
5	Pelouse	10	1,5	N-S	Log 8	Log, Photo	Négatif

Inventaire des colonnes stratigraphiques (logs)

Log 1 / Vue NE				
US	Profondeur (cm)	Altitude (m)	Interprétation	Datation
US 1	0	420,72	Niveau de circulation	
US 2	30	420,42	Colluvions	
US 3	70	420,02	Terrain naturel	
US 4	86	419,86	Terrain naturel	Terrain naturel
US 5	112	419,6	Terrain naturel	Terrain naturel
US 6	134	419,38	Terrain naturel	Terrain naturel
US 7	148	419,24	Terrain naturel	Terrain naturel
	163	419,09	Fond du sondage	

Log 2 / Vue NE				
US	Profondeur (cm)	Altitude (m)	Interprétation	Datation
US 1	0	420,25	Niveau de circulation	
US 2	20	420,05	Colluvions	
US 12	41	419,84	Colluvions	
US 14	85	419,4	Terrain naturel	
	161	418,64	Fond du sondage	

Log 3 / Vue NE				
US	Profondeur (cm)	Altitude (m)	Interprétation	Datation
US 1	0	419,75	Niveau de circulation	
US 2	32	419,43	Colluvions	
US 12	71	419,04	Colluvions	
US 14	97	418,78	Terrain naturel	
	162	418,13	Fond du sondage	

Log 4 / Vue NE				
US	Profondeur (cm)	Altitude (m)	Interprétation	Datation
US 1	0	420,99	Niveau de circulation	
US 2	30	420,69	Colluvions	
US 3	44	420,55	Terrain naturel	
US 4	69	420,3	Terrain naturel	Terrain naturel
	100	419,99	Fond du sondage	

Log 5 / Vue NE				
US	Profondeur (cm)	Altitude (m)	Interprétation	Datation
US 1	0	421,78	Niveau de circulation	
US 2	25	421,53	Colluvions	
US 12	41	421,37	Colluvions	
US 16	95	420,83	Terrain naturel	
	144	420,34	Fond du sondage	

Log 6 / Vue NE				
US	Profondeur (cm)	Altitude (m)	Interprétation	Datation
US 1	0	422,31	Niveau de circulation	
US 2	21	422,1	Colluvions	
US 12	38	421,93	Colluvions	
US 14	65	421,66	Terrain naturel	
	135	420,96	Fond du sondage	

Log 7 / Vue SO				
US	Profondeur (cm)	Altitude (m)	Interprétation	Datation
US 1	0	421,15	Niveau de circulation	
US 2	29	420,86	Colluvions	
US 12	53	420,62	Colluvions	
US 16	104	420,11	Terrain naturel	
	145	419,7	Fond du sondage	

Log 8 / Vue SO				
US	Profondeur (cm)	Altitude (m)	Interprétation	Datation
US 1	0	423,39	Niveau de circulation	
US 2	26	423,13	Colluvions	
US 12	43	422,96	Colluvions	
US 14	85	422,54	Terrain naturel	
	150	421,89	Fond du sondage	

Inventaire du mobilier (lots)

N° US	US	ST	Catégorie	Matériaux	Remarques	Nb sacs	NR	N° caisse
7	10	9	EC (Echantillon)		Mortier	1	1	1
6	13	9	EC (Echantillon)		Charbon de bois	1		1
5	10	9	EC (Echantillon)		Charbon	1		1
4	10	9	CE (Céramique)	(Poteries)		1	4	1

Inventaire photographique

N° de la photo	Vue vers	Associé à	Type	Description complémentaire	Plaque	Jalon	Date	Auteur	Format
An03-01_Ph0001	E		Ambiance		Non	Non	1/23/2024	Thibaud Constantin	JPG/RAW
An03-01_Ph0002			Ambiance		Non	Non	1/23/2024	Thibaud Constantin	JPG/RAW
An03-01_Ph0003	NE	Log 1, Sondage 1	Log		Oui	Oui	1/23/2024	Thibaud Constantin	JPG/RAW
An03-01_Ph0004	NE	Log 1, Sondage 1	Log		Non	Oui	1/23/2024	Thibaud Constantin	JPG/RAW
An03-01_Ph0005	S	Sondage 2	Ambiance		Non	Non	1/23/2024	Thibaud Constantin	JPG/RAW
An03-01_Ph0006	SE	Sondage 2, ST 9	Ambiance		Non	Non	1/23/2024	Thibaud Constantin	JPG/RAW
An03-01_Ph0007	NE	Sondage 2	Général	emplacement d'une conduite électrique	Non	Non	1/23/2024	Thibaud Constantin	JPG/RAW
An03-01_Ph0008	NE	Sondage 2	Ambiance		Non	Non	1/23/2024	Thibaud Constantin	JPG/RAW
An03-01_Ph0009	N		Ambiance		Non	Non	1/23/2024	Thibaud Constantin	JPG/RAW
An03-01_Ph0010	NE	Log 2, Sondage 2	Log		Oui	Oui	1/23/2024	Thibaud Constantin	JPG/RAW
An03-01_Ph0011	NE	Log 2, Sondage 2	Log		Non	Oui	1/23/2024	Thibaud Constantin	JPG/RAW
An03-01_Ph0012	Zénithale	Sondage 2, ST 9	Plan		Oui	Oui	1/23/2024	Thibaud Constantin	JPG/RAW
An03-01_Ph0013	Zénithale	Sondage 2, ST 9	Plan		Non	Oui	1/23/2024	Thibaud Constantin	JPG/RAW
An03-01_Ph0014	Zénithale	Sondage 2, ST 9	Plan		Oui	Oui	1/23/2024	Thibaud Constantin	JPG/RAW
An03-01_Ph0015	Zénithale	Sondage 2, ST 9	Plan		Non	Oui	1/23/2024	Thibaud Constantin	JPG/RAW
An03-01_Ph0016	Zénithale	Sondage 2, ST 15	Plan		Oui	Non	1/23/2024	Thibaud Constantin	JPG/RAW
An03-01_Ph0017	Zénithale	Sondage 2, ST 15	Plan		Non	Oui	1/23/2024	Thibaud Constantin	JPG/RAW
An03-01_Ph0018			Ambiance		Non	Non	1/23/2024	Thibaud Constantin	JPG/RAW
An03-01_Ph0019			Ambiance		Non	Non	1/23/2024	Thibaud Constantin	JPG/RAW
An03-01_Ph0020	NE	Sondage 2, ST 9	Coupe		Oui	Oui	1/24/2024	Thibaud Constantin	JPG/RAW
An03-01_Ph0021	NE	Sondage 2, ST 9	Coupe		Non	Oui	1/24/2024	Thibaud Constantin	JPG/RAW
An03-01_Ph0022	SO	Sondage 2, ST 15	Coupe		Oui	Oui	1/24/2024	Thibaud Constantin	JPG/RAW
An03-01_Ph0023	SO	Sondage 2, ST 15	Coupe		Non	Oui	1/24/2024	Thibaud Constantin	JPG/RAW
An03-01_Ph0024	NE	Log 3, Sondage 3	Log		Oui	Oui	1/24/2024	Thibaud Constantin	JPG/RAW
An03-01_Ph0025	NE	Log 3, Sondage 3	Log		Non	Oui	1/24/2024	Thibaud Constantin	JPG/RAW
An03-01_Ph0026	NE	Log 4, Sondage 3	Log		Oui	Oui	1/24/2024	Thibaud Constantin	JPG/RAW
An03-01_Ph0027	NE	Log 4, Sondage 3	Log		Non	Oui	1/24/2024	Thibaud Constantin	JPG/RAW
An03-01_Ph0028	NE	Log 5, Sondage 3	Log		Oui	Oui	1/24/2024	Thibaud Constantin	JPG/RAW
An03-01_Ph0029	NE	Log 5, Sondage 3	Log		Non	Oui	1/24/2024	Thibaud Constantin	JPG/RAW
An03-01_Ph0030	NE	Log 6, Sondage 3	Log		Oui	Oui	1/24/2024	Thibaud Constantin	JPG/RAW
An03-01_Ph0031	NE	Log 6, Sondage 3	Log		Non	Oui	1/24/2024	Thibaud Constantin	JPG/RAW
An03-01_Ph0032	NO		Ambiance		Non	Non	1/24/2024	Thibaud Constantin	JPG/RAW
An03-01_Ph0033			Ambiance				1/24/2024	Thibaud Constantin	JPG/RAW
An03-01_Ph0034	SO	Log 7, Sondage 4	Log		Oui	Oui	1/24/2024	Thibaud Constantin	JPG/RAW
An03-01_Ph0035	SO	Log 7, Sondage 4	Log		Oui	Oui	1/24/2024	Thibaud Constantin	JPG/RAW
An03-01_Ph0036	SO	Log 7, Sondage 4	Log		Non	Oui	1/24/2024	Thibaud Constantin	JPG/RAW
An03-01_Ph0037	SO	Log 7, Sondage 4	Log		Oui	Oui	1/24/2024	Thibaud Constantin	JPG/RAW
An03-01_Ph0038	SO	Log 7, Sondage 4	Log		Non	Oui	1/24/2024	Thibaud Constantin	JPG/RAW
An03-01_Ph0039	NO		Ambiance				1/24/2024	Thibaud Constantin	JPG/RAW
An03-01_Ph0040			Ambiance				1/24/2024	Thibaud Constantin	JPG/RAW
An03-01_Ph0041			Ambiance				1/24/2024	Thibaud Constantin	JPG/RAW

N° de la Photo	Vue vers	Associé à	Type	Description complémentaire	Plaque	Jalon	Date	Auteur	Format
An03-01_Ph0042			Ambiance				1/24/2024	Thibaud Constantin	JPG/RAW
An03-01_Ph0043	SO	Log 8, Sondage 5	Log		Oui	Oui	1/24/2024	Thibaud Constantin	JPG/RAW
An03-01_Ph0044	SO	Log 8, Sondage 5	Log		Non	Oui	1/24/2024	Thibaud Constantin	JPG/RAW
An03-01_Ph0045	Zénithale	ST 9, US 10	Mobilier		Non	Oui	6/4/2024	Thibaud Constantin	JPG/RAW
An03-01_Ph0046	Zénithale	ST 9, US 10	Mobilier		Non	Oui	6/4/2024	Thibaud Constantin	JPG/RAW
An03-01_Ph0047	Zénithale	ST 15, US 8	Mobilier		Non	Oui	6/4/2024	Thibaud Constantin	JPG/RAW
An03-01_Ph0048	Zénithale	ST 15, US 10	Mobilier		Non	Oui	6/4/2024	Thibaud Constantin	JPG/RAW
An03-01_Ph0049	Zénithale	ST 9, US 10	Mobilier		Non	Oui	6/4/2024	Thibaud Constantin	JPG/RAW
An03-01_Ph0050	Zénithale	ST 9, US 10	Mobilier		Non	Oui	6/4/2024	Thibaud Constantin	JPG/RAW
An03-01_Ph0051	Zénithale	ST 9, US 10	Mobilier		Non	Oui	6/4/2024	Thibaud Constantin	JPG/RAW
An03-01_Ph0052	Zénithale	ST 9, US 10	Mobilier		Non	Oui	6/4/2024	Thibaud Constantin	JPG/RAW
An03-01_Ph0053	Zénithale	ST 9, US 10	Mobilier		Non	Oui	6/4/2024	Thibaud Constantin	JPG/RAW
An03-01_Ph0054	Zénithale	ST 9, US 10	Mobilier		Non	Oui	6/4/2024	Thibaud Constantin	JPG/RAW
An03-01_Ph0055	Zénithale	ST 15, US 8	Mobilier		Non	Oui	6/4/2024	Thibaud Constantin	JPG/RAW
An03-01_Ph0056	Zénithale	ST 15, US 8	Mobilier		Non	Oui	6/4/2024	Thibaud Constantin	JPG/RAW
An03-01_Ph0057	Zénithale	ST 9, US 10	Mobilier		Non	Oui	6/4/2024	Thibaud Constantin	JPG/RAW
An03-01_Ph0058	Zénithale	ST 9, US 10	Mobilier		Non	Oui	6/4/2024	Thibaud Constantin	JPG/RAW

Inventaire des points topographiques

PT	E (X)	N (Y)	Alt (Z)	Dénomination
LOG1	2506737,506	1126043,426	420,727	Log
LOG2	2506749,219	1126051,772	420,257	Log
LOG3	2506759,617	1126059,542	419,753	Log
LOG4	2506769,186	1126047,649	420,991	Log
LOG5	2506776,408	1126039,959	421,782	Log
LOG6	2506781,955	1126034,403	422,314	Log
LOG7	2506783,189	1126043,398	421,156	Log
LOG8	2506776,540	1126021,607	423,392	Log
S2.1	2506746,549	1126052,392	420,080	Limites Sondages
S2.2	2506747,928	1126053,289	420,044	Limites Sondages
S2.3	2506760,634	1126036,657	422,311	Limites Sondages
S2.4	2506759,100	1126035,992	422,329	Limites Sondages
S3.1	2506756,544	1126060,592	419,545	Limites Sondages
S3.2	2506757,842	1126061,581	419,482	Limites Sondages
S3.3	2506785,602	1126030,515	422,768	Limites Sondages
S3.4	2506784,544	1126029,359	422,884	Limites Sondages
US10.1	2506756,35	1126041,950	420,344	Limites US Plan
US10.2	2506755,989	1126041,908	420,331	Limites US Plan
US10.3	2506755,726	1126042,034	420,313	Limites US Plan
US10.4	2506755,589	1126042,178	420,327	Limites US Plan
US13.1	2506756,977	1126041,175	420,464	Limites US Plan
US13.2	2506756,594	1126041,052	420,466	Limites US Plan
US13.3	2506756,207	1126041,289	420,430	Limites US Plan
US13.4	2506755,963	1126041,633	420,358	Limites US Plan
US13.5	2506755,625	1126041,924	420,332	Limites US Plan
US13.6	2506755,502	1126042,133	420,334	Limites US Plan
US8.1	2506753,558	1126043,105	420,202	Limites US Plan
US8.2	2506754,005	1126043,457	420,2	Limites US Plan
US8.3	2506754,288	1126043,256	420,201	Limites US Plan
US8.4	2506754,488	1126042,997	420,307	Limites US Plan
US8.5	2506754,759	1126042,854	420,631	Limites US Plan
US8.6	2506754,824	1126042,362	420,644	Limites US Plan
US8.7	2506754,528	1126041,872	420,678	Limites US Plan

