



ACCUEIL PRÉSCOLAIRE : QUELLE OFFRE TERRITORIALE EN 2024 ?

Depuis 2022, la quasi-totalité des communes du canton offrent des places d'accueil dans des structures de type crèche. Le niveau de l'offre reste toutefois contrasté d'une commune à l'autre.

Fin 2024, à l'échelle du canton, 87% des places offertes dans les structures d'accueil collectif¹ à prestations élargies de type crèche sont subventionnées ou exploitées par les communes genevoises. Cette offre continue de progresser (cf. Focus n°32) avec 260 places supplémentaires en 2024 (7'252 places offertes en 2023 contre 6'992 en 2022).

Pour ce type d'accueil, le restant des places est financé par des institutions de droit public² (4%), des entreprises³ (3%), des organisations internationales⁴ (1%) ou ne bénéficie d'aucune subvention (5%). En 2024, on dénombre 1'044 places pour toutes ces autres sources de financement.

Répartition des places offertes dans les structures d'accueil collectif, selon la source de financement, 2024

	Prestations élargies		Prestations restreintes	
	Nombre	En %	Nombre	En %
Communes	7'252	87%	1'574	77%
Institutions de droit public	295	4%	19	1%
Organisations internationales	71	1%	33	2%
Entreprises	246	3%	-	-
Aucune subvention	432	5%	424	21%
Total	8'296	100%	2'050	100%

Source: OCPE/SRED - Relevé statistique.

Fin 2024, les 7'252 places subventionnées ou exploitées par les communes genevoises dans les structures d'accueil à prestations élargies représentent une offre de 35,6 places pour 100 enfants d'âge préscolaire⁵.

Quant aux places offertes dans les structures à prestations restreintes de type jardin d'enfants, 77% d'entre elles sont subventionnées ou exploitées par les communes. En 2024, leur nombre est de 1'574. À l'échelle du canton, cette offre représente 7,7 places pour 100 enfants d'âge préscolaire.

L'offre d'accueil préscolaire varie d'une commune à l'autre

Pour les places de type crèche (cf. Carte 1 et Tableau 1), les trois quarts des communes du canton ont une offre supérieure à 20 places pour 100 enfants d'âge préscolaire : dix-sept communes se situent entre 20% et 29%, dix communes entre

30% et 39%, et huit communes à 40% ou plus (Carouge, Confignon, Collonge-Bellerive, Genève-Ville, Meinier, Plan-les-Ouates, Presinge et Troinex). La commune de Céligny est la seule commune du canton à ne subventionner aucune place pour ce type d'accueil, en raison de sa situation géographique qui limite fortement ses possibilités de collaboration avec d'autres communes genevoises.

Pour les places de type jardin d'enfants (cf. Carte 2 et Tableau 1), huit communes sur dix ont une offre inférieure à 20% ou nulle : quinze communes se situent entre 10% et 19%, quinze communes en-dessous de 10%, et six communes ne subventionnent aucune place pour ce type d'accueil. Quatre communes ont une offre qui se situe entre 20% et 29% et six au-dessus de 30% (Anières, Avusy, Cartigny, Chancy, Collex-Bossy et Soral).

Six nouvelles crèches ouvertes en 2024

En 2024, six nouvelles structures de type crèche ont vu le jour : une crèche municipale en Ville de Genève, deux crèches subventionnées par la commune de Chêne-Bougeries, deux crèches privées situées à Chêne-Bourg et Satigny, ainsi qu'une crèche issue d'un partenariat public-privé avec la commune de Plan-les-Ouates.

Avec l'ouverture de deux nouvelles crèches en 2024, la commune de Chêne-Bougeries a fortement renforcé son offre. Le nombre de places disponibles pour les familles a presque doublé, en passant de 124 à 224 places (+100). Ainsi, la commune propose désormais un taux de 35 places pour 100 enfants d'âge préscolaire, contre 19% en 2023.

En Ville de Genève, l'ouverture d'une nouvelle structure (+59 places) et l'agrandissement de deux autres (+29 places) ont permis d'améliorer l'offre. De même, la commune de Vernier a agrandi l'une de ses structures (+24 places). Enfin, à Bernex, la nouvelle structure inaugurée en 2023 atteindra progressivement sa capacité d'accueil maximale sur trois ans, avec 24 places supplémentaires disponibles en 2024.

1'221 places en crèche créées entre 2019 et 2024

Entre 2019 et 2024, 1'221 places financées par les communes genevoises ont été créées (cf. Carte 3). Plus d'un quart de ces places ont été mises à disposition des familles de la Ville de Genève. Un autre quart concerne les communes de Lancy et de Vernier, avec environ 150 places supplémentaires chacune. La grande majorité des communes genevoises ont réussi à augmenter leur offre d'accueil en crèche durant cette période, certaines plus que d'autres. Ainsi, la plupart des communes genevoises ont pu

améliorer leur taux d'offre en places de crèche entre 2019 et 2024 (cf. Carte 4).

Une population d'enfants d'âge préscolaire en baisse

En 2024, la population d'enfants d'âge préscolaire s'élève à 20'359 enfants, en baisse de 458 enfants par rapport à 2023. Depuis 2019, cette population a baissé de près de 800 enfants, en lien avec la diminution des naissances constatée depuis 2020 dans le canton. Cette baisse contribue, à l'échelle du canton, à améliorer le taux d'offre en places de crèche. Cependant, les évolutions locales sont contrastées.

Publications de l'OCPE/SRED

- Jaunin, A., Martz, L. (2025). [« Petite enfance à Genève: quelle offre territoriale en 2024 ? »](#). Focus n°33, avril. Genève: OCPE/SRED.
- Jaunin, A., Martz, L. (2025). [« Petite enfance à Genève: données statistiques 2024 »](#). Focus n°32, avril. Genève: OCPE/SRED.
- Brüderlin, M., Jaunin, A. (2024). [« Enquête famille 2023 : prise en charge extra-parentale des jeunes enfants dans le canton de Genève »](#). Focus n°31, mars. Genève: OCPE/SRED.
- Brüderlin M., Jaunin A. (2023). [Critères d'accès et pratiques tarifaires en matière d'accueil préscolaire dans le canton de Genève](#). Rapport final sur mandat de la Fondation pour le développement de l'accueil préscolaire (FDAP). Canton de Genève - OCPE/SRED.
- Jaunin, A. (2020). [« Prise en charge des jeunes enfants dans le canton de Genève - Le recours au jardin d'enfants »](#). Focus n°22, décembre. Genève: OCPE/SRED.
- Jaunin, A., Martz, L. (2020). [« Prise en charge des jeunes enfants dans le canton de Genève - Le recours à la crèche »](#). Focus n°21, juin. Genève: OCPE/SRED.
- Jaunin, A., Valarino, I. (2019). [Le réseau intercommunal pour l'accueil familial de jour Genève Sud-Ouest. Enquête auprès des accueillantes familiales et des familles placeuses](#). Genève: OCPE/SRED.
- Jaunin, A., Martz, L., (2018). [« La prise en charge des jeunes enfants dans le canton de Genève en 2018 »](#). Focus n°16, décembre. Genève : OCPE/SRED.
- Benninghoff, F., Brüderlin, M., Jaunin, A. (2017). [Pratiques tarifaires des communes genevoises en matière d'accueil préscolaire](#). Description des pratiques tarifaires 2015/2016 et simulations des tarifs. Genève: OCPE/SRED.
- Jaunin, A., Benninghoff, F. (2016). [« Petite enfance à Genève: dépenses consacrées par les familles genevoises pour l'accueil des jeunes enfants »](#). Focus n°11, octobre. Genève: OCPE/SRED.
- Jaunin, A., Benninghoff, F. (2015). [« Facteurs sociodémographiques influençant le choix d'un mode d'accueil pour les jeunes enfants »](#). Focus n°7, août. Genève: OCPE/SRED.
- Jaunin, A., Benninghoff, F. (2015). [« Facteurs sociodémographiques influençant la prise en charge extra-parentale des jeunes enfants »](#). Focus n°6, août. Genève: OCPE/SRED.

CONCLUSION

L'offre d'accueil financée par les communes genevoises continue de se développer de manière soutenue, avec l'ouverture régulière de nouvelles structures à prestations élargies de type crèche. De plus en plus d'enfants et de familles peuvent ainsi bénéficier d'un accueil préscolaire adapté à leurs besoins et attentes (cf. Focus n°31). Toutefois, l'accès à ce type d'accueil reste dépendant de l'offre locale, c'est-à-dire de la commune de résidence des familles.

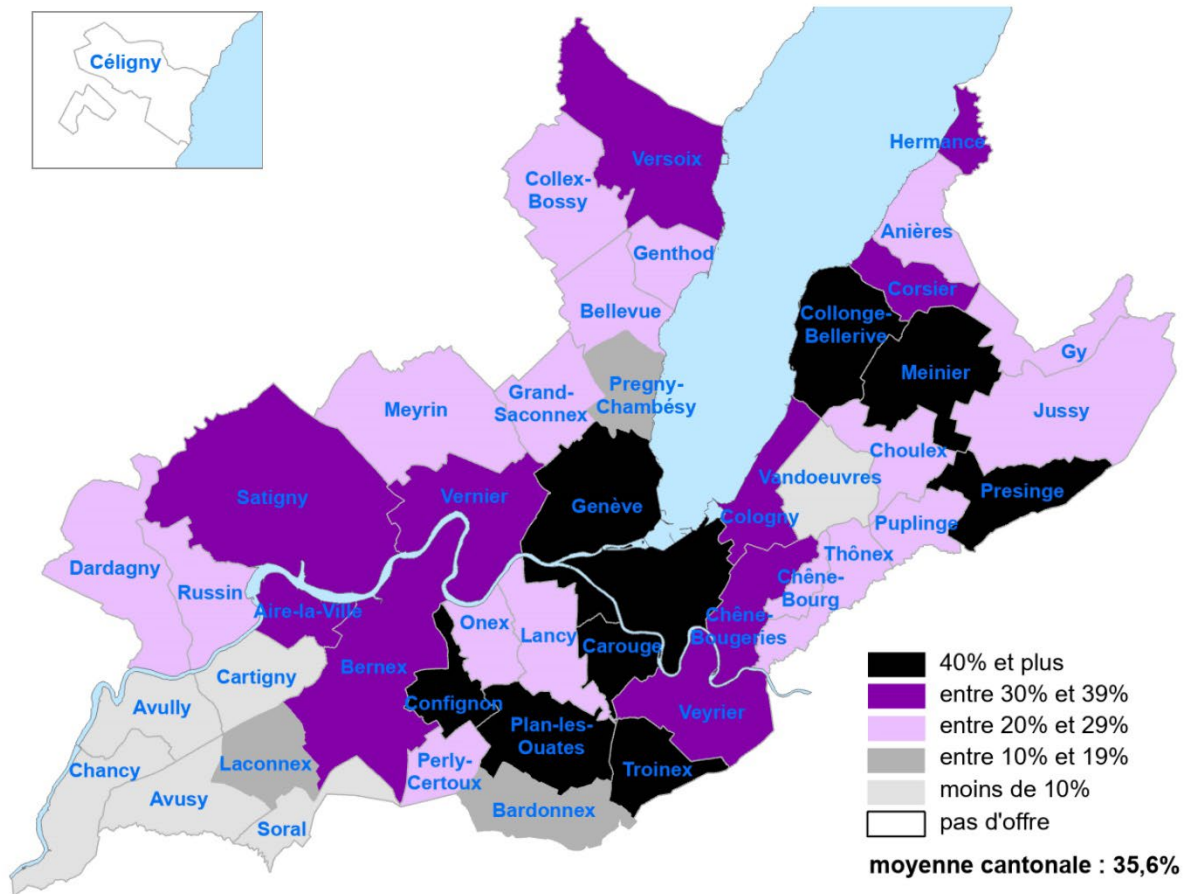
Alexandre Jaunin, Laure Martz

- Benninghoff, F., Jaunin, A. (2015). [« Accueil des jeunes enfants et horaires de travail des parents »](#). Focus n°3, janvier. Genève: OCPE/SRED.
- Benninghoff, F., Jaunin, A. (2014). [« Accueil des jeunes enfants: disparités géographiques dans le canton de Genève »](#). Focus n°2, novembre. Genève: OCPE/SRED.
- Benninghoff, F., Jaunin, A. (2014). [« Accueil des jeunes enfants: premiers résultats de l'enquête auprès des familles genevoises »](#). Focus n°1, octobre. Genève: OCPE/SRED.

Notes

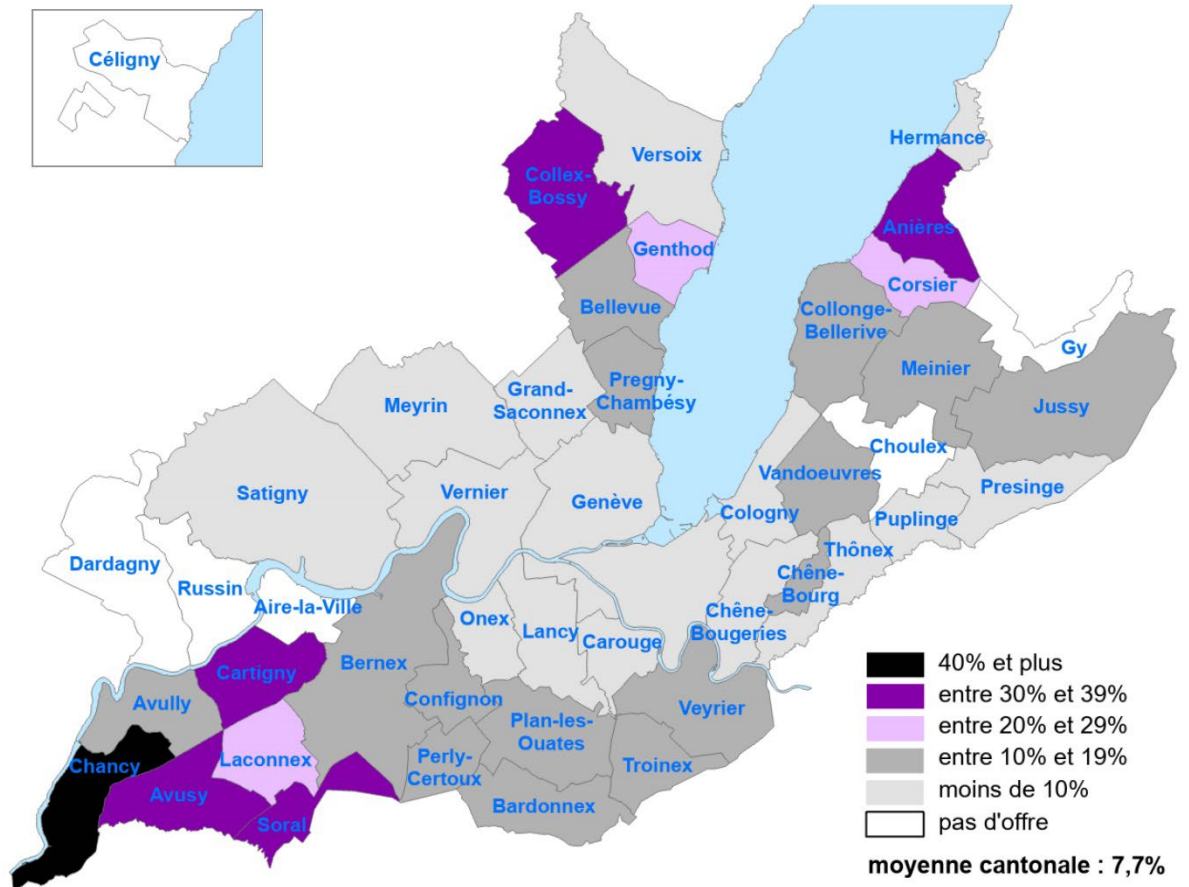
- Dans le canton de Genève, on distingue deux types de structures d'accueil collectif :
(i) celles à prestations élargies de type crèche : structures ouvertes au moins 45 heures par semaine et au moins 45 semaines par an, avec un repas de midi proposé ;
(ii) celles à prestations restreintes de type jardin d'enfants : structures ne remplissant pas les trois conditions cumulatives précédentes.
- État de Genève, l'EPFL, HUG, SIG et Université de Genève. Les HUG ont une structure d'accueil sur le site de l'hôpital et une autre à côté. L'Université de Genève a un partenariat avec la Ville de Genève et les SIG avec la commune de Vernier.
- Fondation ForPro, Firmenich, Japan Tobacco International (JTI), Procter&Gamble, Radio Télévision Suisse et Rolex. Firmenich et Rolex disposent de leur propre structure d'accueil et JTI a une structure en partenariat avec la Ville de Genève.
- Bureau International du Travail (BIT), Comité International de la Croix-Rouge (CICR), Organisation Mondiale de la Propriété Intellectuelle (OMPI), l'Union européenne de radio-télévision (UER) et le CERN. Le CICR bénéficie d'un partenariat avec la Ville de Genève.
- Le taux d'offre en places d'accueil collectif selon le type de structure d'accueil est calculé en rapportant, pour une commune donnée, le nombre de places subventionnées par celle-ci au nombre d'enfants d'âge préscolaire résidant dans cette commune (enfants âgés de moins de 4 ans révolus au 31 juillet, sans les enfants âgés de 0 à 4 mois - congé maternité).

Carte 1. Taux d'offre en places d'accueil collectif à prestations élargies, selon la commune de subvention, 2024



Sources : OCPE/SRED - Relevé statistique auprès des structures d'accueil de la petite enfance. OCSTAT - Enfants d'âge préscolaire. Carte : B. Engel.

Carte 2. Taux d'offre en places d'accueil collectif à prestations restreintes, selon la commune de subvention, 2024



Sources : OCPE/SRED - Relevé statistique auprès des structures d'accueil de la petite enfance. OCSTAT - Enfants d'âge préscolaire. Carte : B. Engel.

Tableau 1

Population résidente et nombre d'enfants d'âge préscolaire, selon la commune, 2023 et 2024

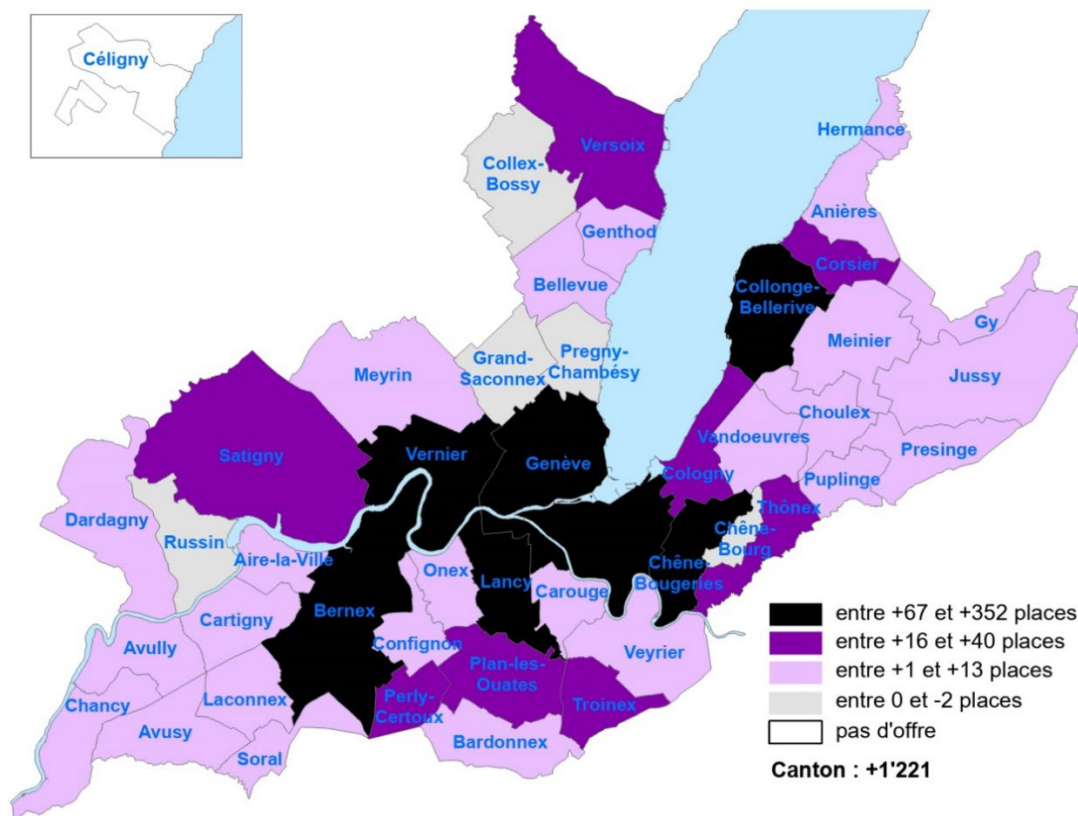
	Population résidente		Nombre d'enfants d'âge préscolaire	
	2023	2024	2023	2024
Aire-la-Ville	1'158	1'166	28	29
Anières	2'597	2'625	78	92
Avully	1'764	1'750	77	74
Avusy	1'412	1'412	37	39
Bardonnex	2'545	2'547	99	100
Bellevue	4'081	4'104	189	180
Bemex	10'919	11'158	371	411
Carouge	22'600	22'707	926	878
Cartigny	1'036	1'043	43	43
Céligny	877	870	26	23
Chancy	1'643	1'652	55	55
Chêne-Bougeries	13'830	14'280	664	649
Chêne-Bourg	9'467	9'588	394	372
Choulex	1'260	1'251	35	37
Collex-Bossy	1'683	1'675	52	45
Collonge-Bellerive	8'647	8'641	300	286
Cologny	6'037	6'010	274	261
Confignon	4'565	4'569	135	120
Corsier	2'294	2'319	98	108
Dardagny	1'869	1'845	74	69
Genève	205'839	208'059	7803	7573
Genthod	2'887	2'852	73	74
Grand-Saconnex	12'827	12'971	465	454
Gy	553	552	35	27
Hermance	1'248	1'253	34	25
Jussy	1'174	1'223	45	52
Laconnex	676	710	23	22
Lancy	36'237	37'234	1668	1744
Meinier	2'083	2'070	52	52
Meyrin	26'871	27'000	1254	1175
Onex	18'876	18'943	739	666
Perly-Certoux	3'185	3'310	117	132
Plan-les-Ouates	12'214	12'180	548	506
Pregny-Chambésy	3'955	4'113	143	159
Presinge	745	722	30	21
Puplinge	2'560	2'624	127	143
Russin	521	545	13	14
Satigny	4'642	4'759	180	206
Soral	954	942	40	31
Thônex	16'764	16'888	716	694
Troinex	2'871	3'151	102	122
Vandoeuvres	2'975	3'062	121	125
Vernier	37'536	37'867	1614	1574
Versoix	13'978	13'928	515	475
Veyrier	11'924	12'076	405	422
Canton de Genève	524'379	530'246	20'817	20'359

Nombre de places d'accueil collectif, selon la commune de subventionnement, 2023 et 2024

	Prestations élargies				Prestations restreintes			
	Nombre de places		Taux d'offre		Nombre de places		Taux d'offre	
	2023	2024	2023	2024	2023	2024	2023	2024
Aire-la-Ville	9.0	9.0	32.1%	31.0%	-	-	-	-
Anières	28.4	25.6	36.4%	27.8%	32.0	31.8	41.0%	34.6%
Avully	4.0	4.0	5.2%	5.4%	14.0	14.0	18.2%	18.9%
Avusy	3.0	3.0	8.1%	7.7%	15.0	15.0	40.5%	38.5%
Bardonnex	19.0	19.0	19.2%	19.0%	18.0	18.0	18.2%	18.0%
Bellevue	42.0	43.3	22.2%	24.1%	35.7	34.0	18.9%	18.9%
Bemex	122.0	146.0	32.9%	35.5%	45.0	46.0	12.1%	11.2%
Carouge	379.0	379.0	40.9%	43.2%	84.0	84.0	9.1%	9.6%
Cartigny	3.0	3.0	7.0%	7.0%	16.0	16.0	37.2%	37.2%
Céligny	-	-	-	-	-	-	-	-
Chancy	5.0	5.0	9.1%	9.1%	24.0	24.0	43.6%	43.6%
Chêne-Bougeries	124.0	224.0	18.7%	34.5%	28.0	28.0	4.2%	4.3%
Chêne-Bourg	99.0	99.0	25.1%	26.6%	47.0	47.0	11.9%	12.6%
Choulex	9.0	9.0	25.7%	24.3%	-	-	-	-
Collex-Bossy	9.3	9.5	17.9%	21.0%	20.0	14.0	38.5%	31.1%
Collonge-Bellerive	123.5	123.2	41.2%	43.1%	32.0	33.0	10.7%	11.5%
Cologny	88.0	88.0	32.1%	33.7%	19.0	19.0	6.9%	7.3%
Confignon	60.0	60.0	44.4%	50.0%	18.0	18.0	13.3%	15.0%
Corsier	30.7	36.5	31.3%	33.8%	19.0	26.0	19.4%	24.1%
Dardagny	16.0	16.0	21.6%	23.2%	-	-	-	-
Genève	3'333.8	3'422.6	42.7%	45.2%	419.0	427.0	5.4%	5.6%
Genthod	20.3	19.4	27.8%	26.2%	14.3	16.0	19.6%	21.6%
Grand-Saconnex	119.0	119.0	25.6%	26.2%	16.0	16.0	3.4%	3.5%
Gy	6.5	6.5	18.6%	24.1%	-	-	-	-
Hermance	11.8	8.9	34.6%	35.6%	4.0	2.2	11.8%	8.8%
Jussy	14.5	14.5	32.2%	27.9%	8.0	8.0	17.8%	15.4%
Laconnex	3.0	3.0	13.0%	13.6%	4.0	5.4	17.4%	24.5%
Lancy	464.2	466.3	27.8%	26.7%	123.0	126.0	7.4%	7.2%
Meinier	26.0	26.0	50.0%	50.0%	8.0	8.0	15.4%	15.4%
Meyrin	318.7	318.8	25.4%	27.1%	76.0	76.0	6.1%	6.5%
Onex	137.0	136.0	18.5%	20.4%	57.0	57.0	7.7%	8.6%
Perly-Certoux	27.0	28.0	23.1%	21.2%	16.0	16.0	13.7%	12.1%
Plan-les-Ouates	225.0	229.0	41.1%	45.3%	53.0	53.0	9.7%	10.5%
Pregny-Chambésy	16.4	15.9	11.5%	10.0%	16.0	16.0	11.2%	10.1%
Presinge	14.0	14.0	46.7%	66.7%	2.0	2.0	6.7%	9.5%
Puplinge	39.0	39.0	30.7%	27.3%	14.0	14.0	11.0%	9.8%
Russin	4.0	4.0	30.8%	28.6%	-	-	-	-
Satigny	80.0	80.0	44.4%	38.8%	15.0	15.0	8.3%	7.3%
Soral	3.0	3.0	7.5%	9.7%	12.0	11.6	30.0%	37.4%
Thônex	146.0	146.0	20.4%	21.0%	25.0	25.0	3.5%	3.6%
Troinex	50.0	50.0	49.0%	41.0%	24.0	24.0	23.5%	19.7%
Vandoeuvres	10.8	10.9	8.9%	8.7%	16.0	16.0	13.2%	12.8%
Vernier	439.0	480.0	27.2%	30.5%	74.0	74.0	4.6%	4.7%
Versoix	164.0	164.0	31.8%	34.5%	32.0	32.0	6.2%	6.7%
Veyrier	145.0	145.0	35.8%	34.4%	74.0	66.0	18.3%	15.6%
Canton de Genève	6'992	7'252	33.6%	35.6%	1'569	1'574	7.5%	7.7%

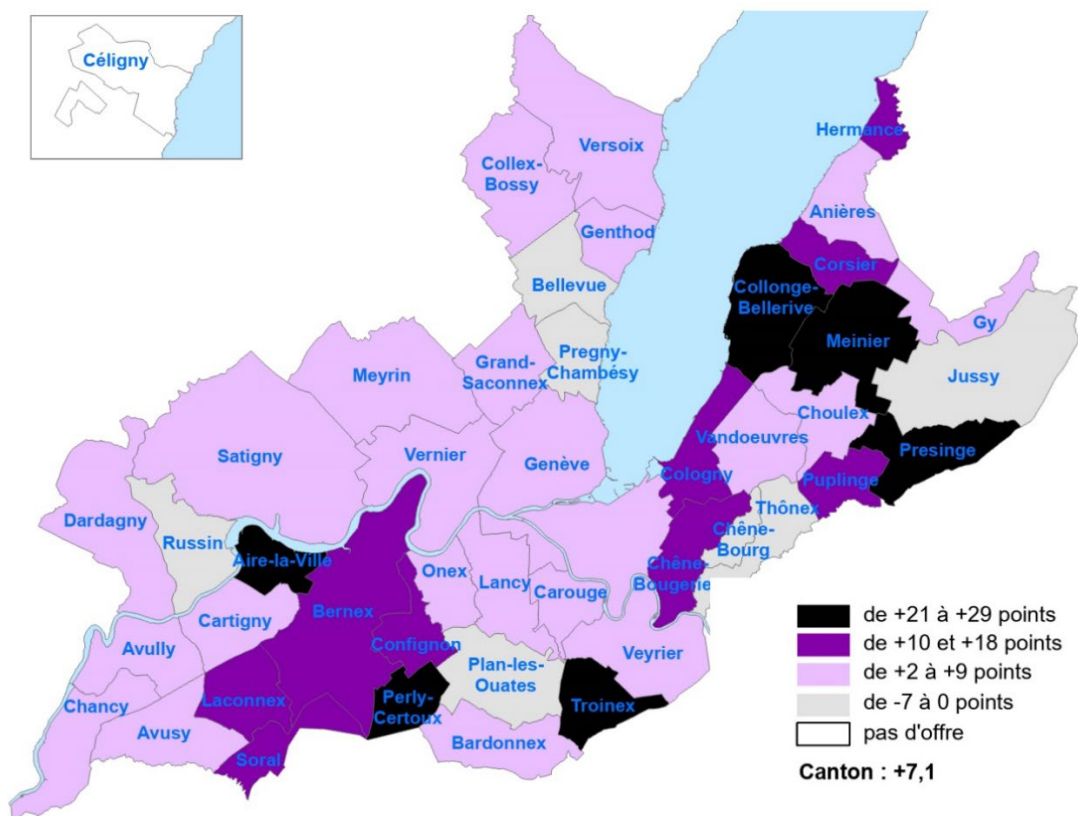
Sources : OCPE/SRED - Relevé statistique auprès des structures d'accueil de la petite enfance. OCSTAT - Population résidente et nombre d'enfants d'âge préscolaire.

Carte 3. Variation 2019-2024 du nombre de places offertes en accueil collectif à prestations élargies, selon la commune de subvention



Sources : OCPE/SRED - Relevé statistique auprès des structures d'accueil de la petite enfance. OCSTAT - Enfants d'âge préscolaire. Carte : B. Engel.

Carte 4. Variation 2019-2024 du taux d'offre en places d'accueil collectif à prestations élargies selon la commune de subvention



Sources : OCPE/SRED - Relevé statistique auprès des structures d'accueil de la petite enfance. OCSTAT - Enfants d'âge préscolaire. Carte : B. Engel