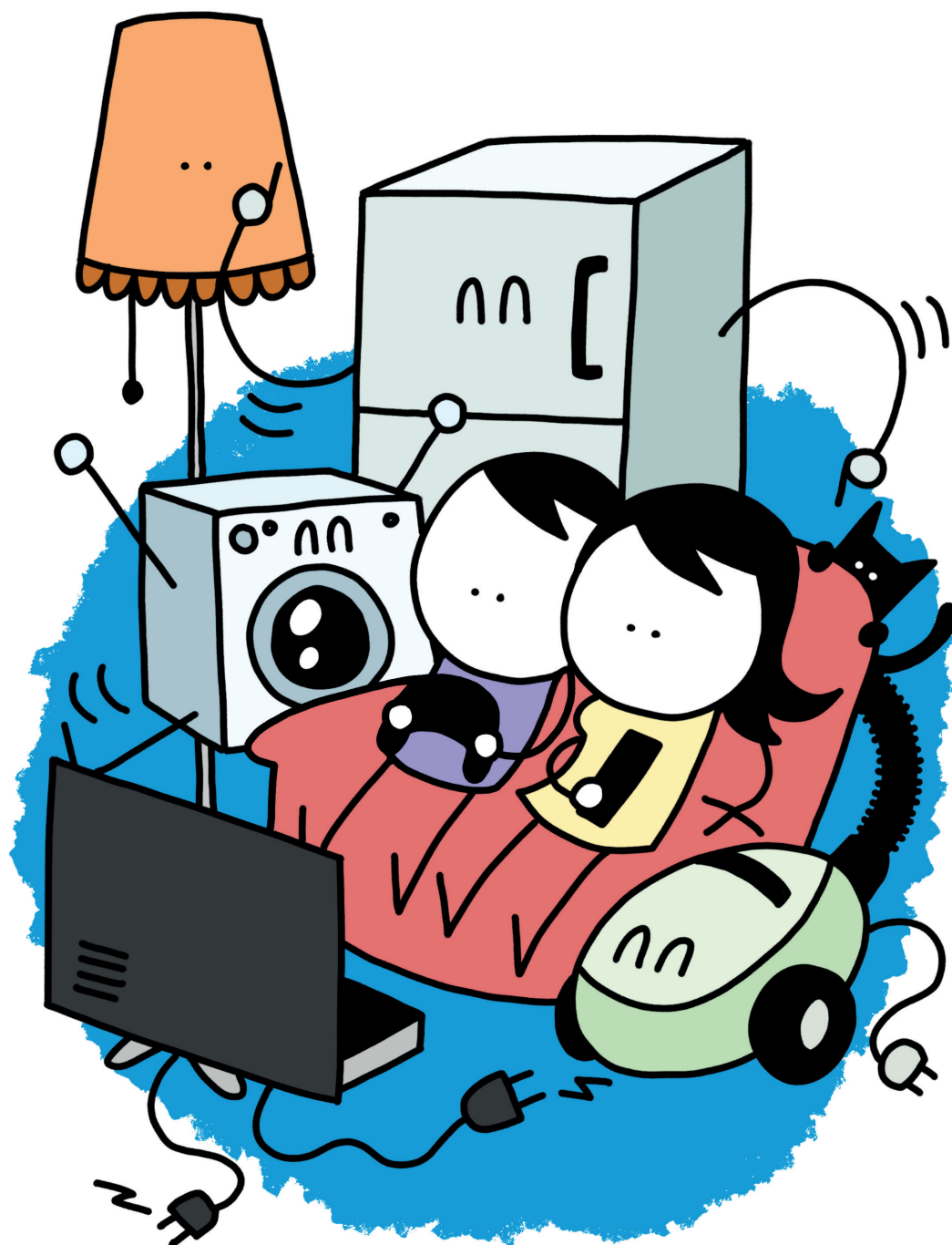


# CONSOMM'ACTION

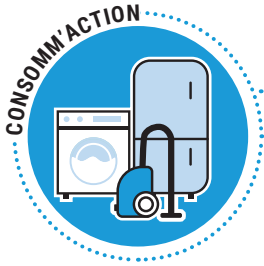
SE LOGER

POUR UNE CONSOMMATION RESPONSABLE

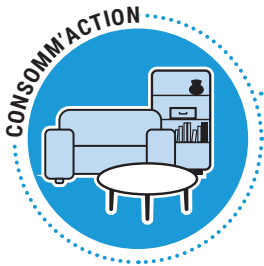




## ÉLECTRICITÉ



## ÉLECTROMÉNAGER



## AMEUBLEMENT ET DÉCORATION

**République et canton de Genève**  
**Département du territoire (DT)**  
Direction de la durabilité et du climat (DDC)  
Rue des Gazomètres 7 – CP 36  
1211 Genève 8  
Tél: +41 (0)22 388 19 40  
Email : [durabilite-climat@etat.ge.ch](mailto:durabilite-climat@etat.ge.ch)  
Internet : [durabiliteclimat.ge.ch](http://durabiliteclimat.ge.ch)

**Pilotage DDC**  
Giancarlo Copetti  
Julien Ortega

**Rédaction**  
Camille Rol, [comment-dire.ch](mailto:comment-dire.ch)  
Joëlle Loretan

**Conception graphique**  
Atelier Chatty Ecoffey

**Illustrations**  
Studio Panpan

Décembre 2024



# ÉLECTRICITÉ

**L'électricité est indispensable à nos modes de vie.** Imaginez en être privé pendant une journée et vous en comprendrez l'importance !

Nos modes de vie s'électrifient toujours davantage. Même si, au fil des innovations, les appareils électriques sont devenus moins gourmands en énergie, ils se sont multipliés dans nos logements. Et nous sommes toujours plus nombreux à les utiliser.

**La meilleure électricité étant celle qui n'est pas consommée, recherchons les potentiels d'économie à la source!** Cette fiche vous permettra de les repérer – et ils sont nombreux – pour faire de la chasse au gaspillage d'électricité, un jeu d'enfant.



## Consommer de l'électricité **de manière à...**

### ► Ne pas gaspiller les ressources

Avant d'être consommée, l'électricité est produite puis transportée, parfois depuis l'étranger. Cela nécessite des infrastructures lourdes, d'importantes ressources naturelles et énergétiques. Cela émet aussi des gaz qui participent au réchauffement climatique. Ne pas gaspiller l'électricité, c'est bon pour le budget, la nature et le climat!

### ► Faire baisser le montant de la facture

Le prix de l'électricité varie selon les moments de la journée et la tendance générale est à la hausse des tarifs. Jetez un œil au compteur et essayez de ne pas en utiliser inutilement, surtout durant les moments de la journée où le kWh est le plus

cher. Cela peut faire une sacrée différence sur la facture annuelle. **L'espace-client SIG** contient des informations utiles pour mieux maîtriser sa consommation: factures détaillées, prévision et situation par rapport à d'autres ménages.

### ► Soutenir les énergies renouvelables

Plus l'électricité est produite grâce à des ressources énergétiques locales et renouvelables, moins l'impact sur l'environnement et le climat est grand. Y recourir est aussi un moyen de renforcer l'autonomie du territoire en termes d'approvisionnement en électricité et de soutenir des marchés en lien avec la transition écologique et l'abandon des énergies fossiles.

### L'ÉLECTRICITÉ, ÇA VOUS INTÉRESSE ?

Consultez la situation en temps réel et une foule de données sur le **Tableau de bord de la Confédération!**

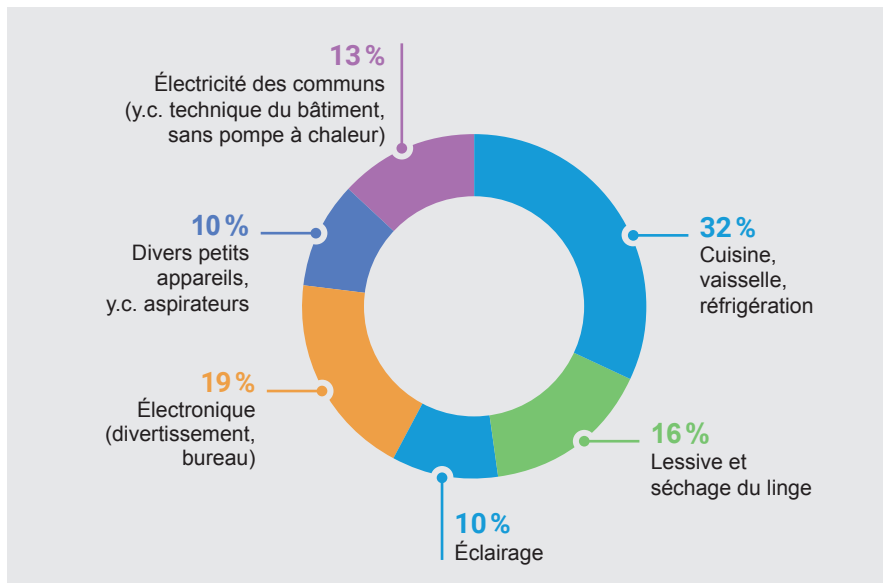


Des autres fiches sur la consommation  
Des ressources pour aller plus loin  
Un glossaire pour tout comprendre



Clés  
du Climat  
Genève

## RÉPARTITION DE LA CONSOMMATION D'ÉLECTRICITÉ D'UN MÉNAGE



Source : suisseénergie, 2019

Dans le domaine de l'électroménager, les consommations varient sensiblement entre les types d'appareils, et modèles d'une même gamme de produits. Réduire leur nombre et leur taille, ainsi que choisir ceux les plus efficaces sont assurément gages d'économie.

# 100 % RENOUVELABLE

C'est la promesse de SIG quant aux ressources utilisées pour produire leur électricité. Les ressources genevoises permettent de couvrir 30% des besoins. Pour le reste, SIG achète la quantité de garanties d'origine correspondant au volume consommé, pour s'assurer que l'électricité injectée sur le réseau a bien été produite à partir de la source d'énergie renouvelable choisie. (Source : SIG)



## VOTRE CONSOMMATION EN QUESTIONS

### 1 DES IDÉES POUR RÉDUIRE L'ÉLECTRICITÉ GASPILLÉE ?

Pour tout comprendre en théorie comme en pratique, le site Internet [energie-environnement.ch](http://energie-environnement.ch) est redoutable. Celui du programme [éco21 de SIG](http://eco21.de.sig) regorge également de conseils concrets et ciblés par différentes catégories d'appareils. Une mine d'informations pour éclairer votre consommation !

### 2 CONNAISSEZ-VOUS LA CONSOMMATION ÉLECTRIQUE DE VOS APPAREILS ?

Elle peut varier selon la puissance, le temps d'utilisation et s'il dispose d'un mode veille. Retenez que les anciens appareils consomment souvent plus que les récents, à dimensions et usages égaux.

### 3 SAVEZ-VOUS COMMENT EST PRODUITE L'ÉLECTRICITÉ QUE VOUS CONSOMMEZ ?

Depuis 2017, SIG garantit une électricité produite à base de ressources renouvelables. La gamme [Electricité Vitale Vert](http://ElectriciteVitaleVert) va encore plus loin en contribuant au développement d'une énergie écologique et locale certifiée naturemade star, le label le plus exigeant d'Europe. 70% des genevoises et genevois l'ont déjà choisi.

### TESTEZ-VOUS SUR ENERGYBOX 2.0

[Test rapide ou détaillé](#), à vous de choisir. Grâce à ces questionnaires élaborés par l'Agence suisse pour l'efficacité énergétique (SAFE), vous aurez accès à un diagnostic plus ou moins approfondi et des conseils adaptés à votre profil.

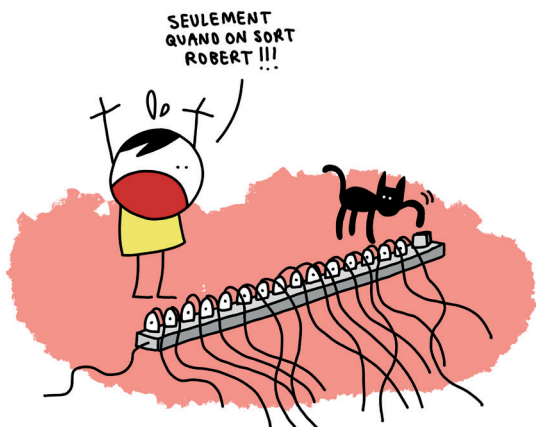
## DEUX PAS VERS LA CONSOMM'ACTION

### ► Économisez simplement et aux bons moments

L'électricité n'a pas toujours le même prix : elle coûte plus cher lorsque la demande est forte, soit entre 7h et 22h la semaine et 17h et 22h le week-end. En différant l'usage de certains appareils et en débranchant ceux qui ne sont pas utilisés, vous soulagez les surcharges du réseau, faites un geste pour l'environnement et limitez vos dépenses.

### ► Réduisez simultanément les ondes électromagnétiques et votre consommation

Les appareils inutilisés mais branchés consomment inutilement de l'électricité et émettent des ondes non ionisantes (**électrosmog**) qui sont potentiellement nocives pour la santé. Ici, la multiprise avec interrupteur est un allié de choix, en un clic, vous pourrez éteindre tous les appareils et ainsi réduire la pollution électromagnétique basse fréquence de votre logement !



### LE SUCCÈS D'UN PROJET PARTICIPATIF

Près de 2'100 clientes et clients de SIG se sont engagés en achetant des parts de la centrale solaire déployée sur le toit du stade de Genève. L'installation, financée collectivement, produit ainsi l'équivalent de la consommation d'électricité annuelle de 370 ménages.

80 %  
DE COMPTEURS  
INTELLIGENTS



C'est l'objectif de SIG d'ici fin 2027, sur le canton de Genève. La stratégie énergétique 2050 oblige les fournisseurs d'électricité à remplacer les vieux compteurs par ces dispositifs qui permettent aux ménages de mieux visualiser et contrôler leur consommation. (Source : SIG)

## POUR LES PLUS MOTIVÉS

### ► Mesurez la consommation réelle grâce au wattmètre

Utiliser un wattmètre est un jeu pour petits et grands enfants. Pour connaître en détail la consommation de vos équipements, rien de mieux que de la mesurer ! Toutes les informations sur [energie-environnement.ch](http://energie-environnement.ch)

### ► Investissez collectivement dans une centrale collective ou une communauté d'autoconsommation

Depuis 2020, les projets de centrales participatives de production électrique fleurissent dans le canton, à l'exemple du projet « **mon m2 solaire** » de SIG. Pour tout savoir (ou presque), consultez le site de [l'Association Sun-Power](http://l'Association Sun-Power) ou la page du site de SIG pour les [communautés d'autoconsommation](http://communautés d'autoconsommation).

## LES BONS RÉFLEXES AVANT, PENDANT ET APRÈS L'ACHAT

### AVANT

- Évaluez le besoin réel avant d'acheter un appareil électrique et laissez-vous le temps de la réflexion.
- Réfléchissez à l'organisation des pièces de votre logement pour regrouper les branchements de vos appareils électriques sur une multiprise dotée d'interrupteurs individuels.
- Une ampoule est cassée ? Avant de vous précipiter en magasin, prenez le temps d'identifier le type de lumière (chaude ou froide) ainsi que la quantité de **lumen** dont vous avez besoin.
- Prenez le temps de vous renseigner sur **l'étiquette-énergie** du type d'appareil électrique que vous souhaitez acheter. Vous ferez ainsi un choix avisé en magasin et opterez pour des modèles peu gourmands.

### PENDANT

- Préférez les appareils électriques dont les parties sont vissées (et non collées) et dont le fournisseur garantit la disponibilité des pièces de rechange. Astuce utile contre **l'obsolescence programmée !**
- Contrôlez que les ampoules des systèmes d'éclairage soient remplaçables et de type LED. Choisissez des luminaires munis d'un variateur : en adaptant la quantité de lumière aux besoins réels et à la luminosité ambiante, les économies d'énergie peuvent aller de 5 à 80 % !
- Si vous avez besoin de piles, choisissez des modèles au nickel-métal hydrure (NiMH) qui se rechargent jusqu'à 100 x. Pour les piles jetables, préférez des alcalines qui ont de meilleures performances que les charbon-zinc.

### APRÈS

- Utilisez vos appareils électriques le moins possible et idéalement hors des périodes de surcharge du réseau (en journée).
- Essayez toujours de faire **réparer** vos appareils électriques avant de les jeter, car les éliminer est polluant.
- Débarrassez-vous correctement des ampoules et des appareils électriques pour permettre le recyclage de leurs composants et éventuelles batteries. Amenez-les de préférence dans les commerces qui revendent des objets similaires ou dans un espace de récupération **(ESREC)**.
- Les piles doivent être déposées dans des bacs prévus à cet effet (dans les **écopoints**, en grande surface, ou à la déchetterie), mais en aucun cas à la poubelle. Elles contiennent des polluants, mais aussi des matériaux de valeur qui peuvent être récupérés et réutilisés.

### LE SAVIEZ-VOUS ?

Les **LED** ont été rétrogradées avec la nouvelle étiquette-énergie dont les exigences ont été revues à la hausse. Généralement notées A, elles se situent désormais entre C et F ! Une sacrée dégringolade mais qui est signe d'espoir : actuellement, presque aucun appareil est noté A sur le marché, car on mise sur l'industrie pour fabriquer des modèles encore plus efficaces !

### DONNER UNE 2<sup>E</sup> VIE AUX OBJETS INUTILISÉS

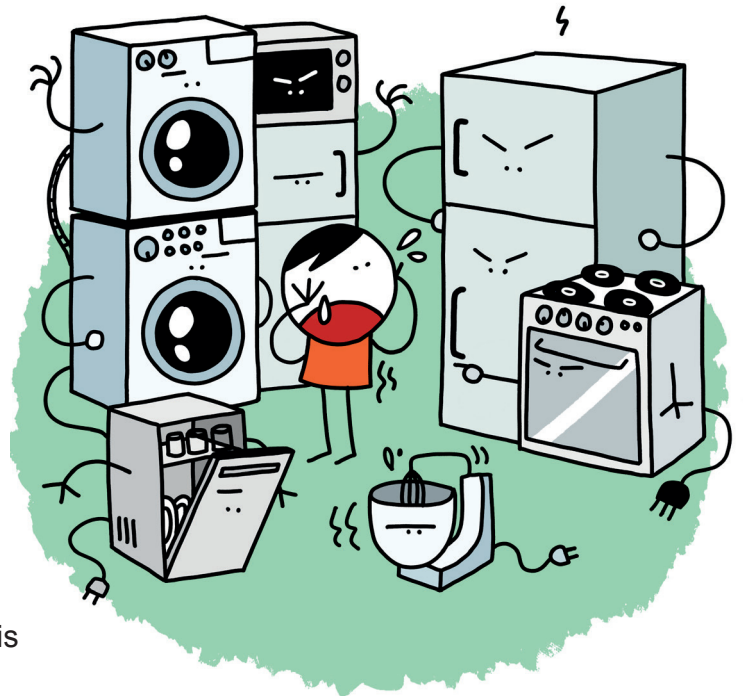
Vous avez décidé de faire le tri et vous vous séparez de plusieurs appareils encore en état de marche ? Sur le canton de Genève, toute une série **d'œuvres caritatives** et d'initiatives permettent d'en faire profiter d'autres personnes.



# ÉLECTROMÉNAGER

Lave-vaisselle, réfrigérateur, congélateur, four, lave-linge, sèche-linge, aspirateur, ventilateur, machine à café, hotte aspirante ou encore robot de cuisine, **l'électroménager est partout dans nos logements.**

Ces appareils facilitent le quotidien, mais nécessitent des ressources non renouvelables et de l'énergie pour être fabriqués, puis utilisés. En bout de chaîne, leur recyclage pose des problèmes de pollution environnementale. **En raison de ces multiples impacts, l'électroménager est un véritable enjeu de la consomm'action.** Réfléchir et adapter nos habitudes d'achat et d'usage peut faire la différence, alors distinguons les bons et mauvais gestes!



## S'équiper en électroménager **de façon à...**

### ► Favoriser l'économie de la réparation

Réparer plutôt qu'acheter du neuf est un réflexe à adopter pour diminuer l'impact de nos modes de vie sur la planète. C'est aussi un moyen d'encourager le développement de tout un secteur de l'économie locale qui prolonge la durée de vie des objets du quotidien. Toutes les bonnes adresses sur [ge-repare.ch](http://ge-repare.ch).

### ► Ne pas consommer inutilement des ressources et de l'énergie

Les appareils disponibles sur le marché ont des tailles, des puissances et des consommations d'énergie très variables. L'achat d'équipements correctement

dimensionnés par rapport aux besoins du ménage permet non seulement d'économiser des ressources environnementales, mais aussi de l'argent à l'achat et sur les factures d'électricité !

### ► Ne pas encombrer son logement

Certains appareils peu utilisés sont parfois chers à l'achat et peuvent prendre beaucoup de place. Préférer l'emprunt ou la location est une solution bénéfique à tous points de vue : dépenses, encombrement du logement et environnement.



Des autres fiches sur la consommation  
Des ressources pour aller plus loin  
Un glossaire pour tout comprendre

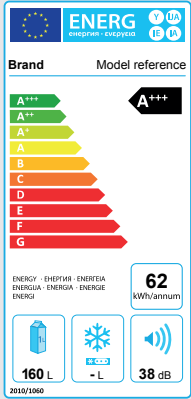


Clés  
du Climat  
Genève

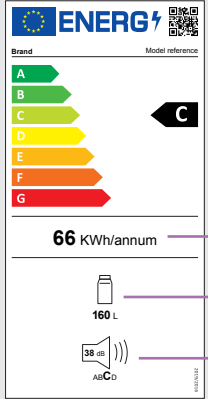
## ATTENTION, NOUVELLE CLASSIFICATION !

**Étiquette énergie**

**Ancienne**



**Nouvelle**



- Code QR: plus d'informations sur le produit
- Classe d'efficacité énergétique ajustée (C au lieu de A++ sur l'ancienne)
- Consommation annuelle d'énergie (selon nouvelle méthode de calcul)
- Volume du réfrigérateur (en litres)
- Niveau de bruit (en décibels, sur une échelle à 4 niveaux)

Source : inspiré d'energuide.be

L'étiquette-énergie indique l'efficacité de l'appareil ainsi que la consommation annuelle, le plus souvent en **kWh** et permet aussi de comparer des appareils similaires. Depuis 2021, les exigences se sont renforcées et les classes ajustées : le A+ est désormais classé B et l'échelle va de A à G. Entre un appareil de classe A et C, la différence, en termes de consommation d'énergie supplémentaire, est de 40 % ! (Source : SuisseEnergie)

**60%**  
DE LA CONSOMMATION  
D'ÉLECTRICITÉ



Part représentée par les appareils électroménagers de la cuisine et de la buanderie dans un logement, en Suisse et en moyenne. (Source : energie-environnement)

## UN KILO-WATT-HEURE (KWH), C'EST QUOI ?

Cette unité exprime la quantité d'énergie consommée par l'appareil. Elle est mesurée par les compteurs et utilisée pour établir les factures d'électricité. Les kilowatts indiquent la puissance électrique de l'appareil, soit l'électricité tirée chaque seconde.

## VOTRE CONSOMMATION EN QUESTIONS

## 1 COMBIEN D'APPAREILS ÉLECTRO-MÉNAGERS POSSÉDEZ-VOUS ?

Au fil des générations, ils se sont multipliés et sont perçus comme indispensables à l'accomplissement d'une multitude de tâches ménagères. Y recourir, c'est moins de temps pour le nettoyage et plus pour ses loisirs... mais c'est aussi consommer davantage de ressources naturelles et d'énergie, et produire des déchets polluants et problématiques à éliminer.

## 2 SONT-ILS TOUS UTILISÉS OU UTILES ?

En raison de l'impact environnemental de ces appareils et de leur consommation électrique relativement élevée, il est judicieux de se demander s'ils répondent tous à un réel besoin. Utilisez-vous tous ceux que vous possédez ?

En avez-vous certains à double ? Au lieu de prendre inutilement la poussière, ces appareils ne seraient-ils pas plus utiles dans les armoires de personnes moins bien équipées ?

## 3 SONT-ILS BRANCHÉS CONTINUELLEMENT ?

Avez-vous le réflexe de débrancher les appareils que vous n'utilisez pas ? La majorité des appareils connectés au réseau électrique, même s'ils ne fonctionnent pas, consomment de l'énergie et émettent des ondes inutilement. Les mettre hors tension ou tirer la prise est un geste simple et efficace pour arrêter de gaspiller des kWh et préserver votre santé des rayonnements électromagnétiques, appelés aussi **électrosmog**.



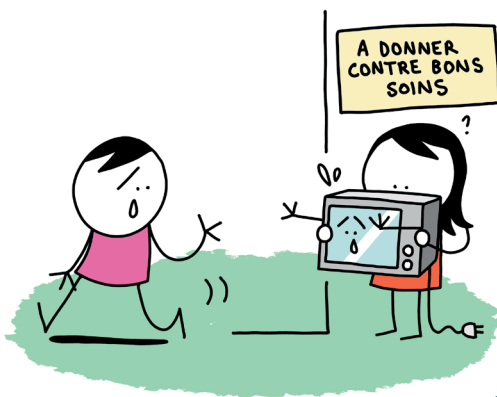
## DEUX PAS VERS LA CONSOMM'ACTION

### ► Une panoplie de gestes simples en cuisine

Pas besoin de révolutionner vos habitudes, car quelques réflexes simples suffisent pour réaliser de sacrées économies d'énergie : nettoyer régulièrement les filtres de la hotte, mettre un couvercle sur les casseroles, utiliser une bouilloire, éviter de préchauffer le four, réchauffer au micro-ondes, décongeler les plats au réfrigérateur, le dégivrer régulièrement, le régler à 5° et ne pas y mettre de plats chauds.

### ► Utiliser plutôt que posséder

Encore compliquée il y a quelques années, la mutualisation des objets est en plein essor. Tout un secteur économique en lien avec le prêt ou la location d'objets se développe, alors profitez-en ! Allez louer votre four à raclette à **La Manivelle** ou dans d'autres magasins répertoriés sur **ge-reutilise.ch** ! Vous pouvez aussi vous lancer de manière plus informelle, avec votre voisinage, familles et proches, en achetant à plusieurs et en partageant l'usage (et le stockage).



### GO POUR LES PROGRAMMES ÉCO ?

Ces programmes du lave-vaisselle et du lave-linge sont souvent plus longs, mais nettoient tout aussi bien. Ils consomment moins d'eau et d'électricité, en lavant à basse température. Autres astuces : renoncer au mode pré-lavage et bien remplir les machines.

300 KG  
DE CO<sub>2</sub>



Quantité de gaz émise à la fabrication d'un frigo standard. Lors de son utilisation, il en émettra environ 35 kg par an. D'un point de vue environnemental et climatique, changer souvent ses appareils électroménagers n'est donc pas un bon réflexe. Suivez les conseils de SuisseEnergie en la matière. (Source : scnat.ch)

## POUR LES PLUS MOTIVÉS

### ► Miser sur l'huile de coude

Les équipements de la buanderie et de la cuisine consomment beaucoup d'électricité. Étendre son linge, laisser sécher la vaisselle, mais aussi balayer au lieu d'aspirer prennent un peu de temps, mais vous permettront de dépenser moins d'électricité et d'argent !

### ► Réduire taille, puissance et temps de connexion

Dans le monde de l'électroménager, le problème est un peu le même que dans celui de l'automobile : si les nouveaux modèles sont plus efficaces, ce gain est en partie annulé par l'augmentation de la taille et de la puissance, ainsi que par l'intégration de gadgets ou fonctions inutiles. Lave-linge, four et autres appareils connectés en permanence sont désormais fréquents. Pour éviter qu'ils ne pompent votre courant, visez les modèles simples et petits, et conservez vos appareils encore en état au lieu de les changer trop souvent.

### TOUS LES CONSEILS À SUIVRE PAR TYPE D'APPAREILS

Le site **énergie-environnement** compile de nombreux conseils sur les appareils électroménagers qui feront de vous un consomm'acteur averti dans le domaine.

## LES BONS RÉFLEXES AVANT, PENDANT ET APRÈS L'ACTE D'ACHAT

### AVANT

- ▶ Si votre appareil est cassé, essayez d'abord de le réparer avant d'en acheter un neuf. Toutes les adresses utiles sont sur [ge-repare.ch](http://ge-repare.ch).
- ▶ Rendez-vous dans un magasin de seconde main comme **La Recyclerie** ou consultez les annonces sur les sites Internet de vente ou dons d'objets, comme celui de **Keep in use**. Vous y trouverez peut-être votre bonheur à petit prix ou même gratuit!
- ▶ Four à raclette, appareil à gaufres ou encore caquelon à fondue chinoise, réfléchissez au réel besoin d'acheter ce genre d'appareil rarement utilisé. Préférez la location ou l'emprunt à une personne de votre famille ou de votre voisinage, ou via Pumpipumpe.

### PENDANT

- ▶ Contrôlez l'étiquette-énergie des appareils électroménagers et choisissez les plus efficaces, en contrôlant également la consommation (kWh).
- ▶ Pour tout achat neuf, vérifiez que l'appareil soit réparable pour éviter l'obsolescence programmée. Contrôlez aussi que l'ensemble des composants (plutôt vissés que collés et de bonne qualité) soit couvert par la garantie, et que celle-ci puisse être prolongée.

### APRÈS

- ▶ Lorsqu'une machine à laver la vaisselle ou un sèche-linge s'encrasse, leur efficacité et leur consommation d'énergie s'en ressentent. Pensez à bien entretenir vos appareils et surtout les filtres.
- ▶ Si vous ne les voulez plus mais qu'ils sont encore en état de marche, donnez vos anciens appareils à des **œuvres caritatives** qui leur offriront une seconde vie.
- ▶ Débarrassez-vous convenablement des appareils défectueux qui ne sont pas réparables : ils sont à déposer prioritairement dans un commerce proposant des articles comparables ou dans un **centre de collecte**.

#### PRÊTES ET PRÊTS POUR LE PRÊT ?

Grâce aux autocollants **Pumpi-pumpe** collés sur votre boîte aux lettres, vous informerez facilement vos voisins sur les objets qu'ils peuvent vous emprunter. Sur le site Internet, une carte permet de voir tous les objets disponibles au prêt en Suisse et de zoomer sur la zone qui vous intéresse.

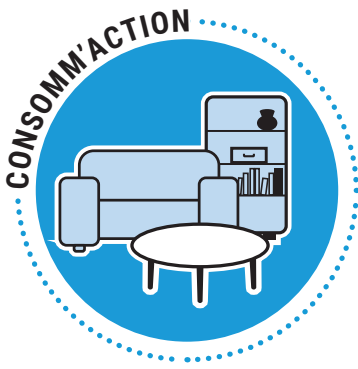
#### CONNAISSEZ-VOUS L'INDICE DE RÉPARABILITÉ ?

Encore peu répandu en Suisse, l'indice de **réparabilité** est obligatoire en France depuis 2021, pour 5 catégories de biens : smartphones, ordinateurs portables, téléviseurs, tondeuses à gazon et lave-linge hublot). La note attribuée sur 10 permet de considérer le potentiel de réparation des appareils lors de l'achat.

En Suisse, la **FRC** se bat depuis longtemps pour son introduction.

#### PRATIQUE POUR COMPARER !

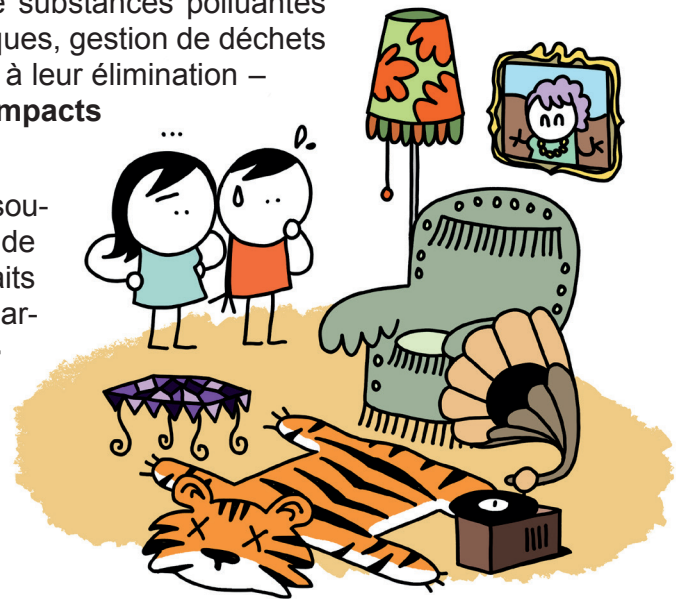
Comparateur indépendant en ligne, **Topten.ch** permet de comparer les produits sous l'angle de l'efficacité énergétique, de l'impact environnemental et de la qualité. Une application pour smartphone a également été développée pour faciliter l'usage du comparateur en magasin.



# AMEUBLEMENT ET DÉCORATION

Les enjeux de la consomm'action ne manquent pas dans le domaine de l'ameublement: importation lointaine, utilisation de substances polluantes et toxiques pour la santé, conditions de travail opaques, gestion de déchets encombrants et pollutions environnementales liées à leur élimination – **ces biens de consommation ont d'importants impacts sur tout leur cycle de vie.**

Aujourd'hui, réparer un objet ou du mobilier revient souvent plus cher que d'en acheter un neuf. Difficile de rivaliser avec des articles importés bon marché, faits pour ne pas résister longtemps. A grand renfort de marketing, **la tendance dominante est encore largement à la surconsommation, mais des alternatives germent un peu partout.** Découvrez des conseils éclairés pour meubler et décorer votre logement dans le respect de l'environnement, la santé et le climat, tout en économisant!



## Aménager son logement de manière à...

### ► Réduire la quantité d'objets – et donc de déchets

Questionner ses besoins réels et réparer les objets qui peuvent l'être est une manière de limiter facilement la quantité de ressources consommées et de déchets produits. Suivre le principe de nécessité, c'est une manière de résister au piège de la *fast furniture*.

### ► Favoriser la seconde main

A Genève, le réseau de magasins spécialisés dans l'ameublement de seconde main est très développé. Les articles proposés sont vérifiés, de bonne qualité, souvent originaux et parfois même vintages. Le site Internet [GE-reutilise.ch](http://GE-reutilise.ch) fournit un répertoire complet d'adresses où il est possible de faire d'excellentes affaires.

### ► Préserver la qualité de l'air de son logement

A l'intérieur d'un logement, **l'air** est souvent davantage pollué qu'à l'extérieur. Ceci est en partie dû aux matériaux de construction mais également aux objets et aux meubles. Ils contiennent des substances (colles, peintures, solvants) qui relâchent des substances toxiques. Opter pour les matériaux les plus naturels et bruts possibles est un moyen simple d'éviter les substances polluantes pour l'environnement et la santé

### LE FAST FURNITURE, KESAKO?

C'est la même tendance que celle de l'habillement (*fast fashion*), mais dans l'ameublement. L'objectif est de donner envie de renouveler la décoration de notre logement en achetant du neuf, à bas prix et produit à la chaîne, sans en avoir pourtant besoin.

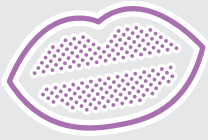


Des autres fiches sur la consommation  
Des ressources pour aller plus loin  
Un glossaire pour tout comprendre



Clés  
du Climat  
Genève

## CRITÈRES D'ACHAT : UN GLISSEMENT À OPÉRER



- B**ESOIN — Ai-je vraiment besoin de cet objet ?
- I**MMEDIAT — Puis-je différer mon achat ?
- S**EMBLABLE — Ai-je déjà quelque chose de similaire ?
- O**RIGINE — Où et comment a-t-il été produit ?
- U**TILE — Quelle est sa réelle utilité pour moi ?

Pour éviter tout achat inutile et de gaspiller ressources, argent et énergie, une méthode simple existe. C'est la méthode « bisou » qui reprend 5 critères à considérer. A appliquer dans tous les domaines, y compris celui de l'ameublement !

## 4 À 20 FOIS PLUS D'ÉNERGIE

Quantité supplémentaire pour produire des matériaux en bois collé ou recomposé, par rapport à celle nécessaire pour le bois massif.



## VOTRE CONSOMMATION EN QUESTIONS

### 1 ACHETER SANS RÉFLÉCHIR AU BESOIN, ÇA VOUS RESSEMBLE ?

Si la réponse est « non », alors vous n'êtes pas une proie facile pour les pros du marketing ; si c'est un « oui », alors attention au piège de la **consommation compulsive!** La meilleure arme pour y résister, c'est de se poser systématiquement la question du besoin, pour ne pas regretter presque immédiatement le fait d'avoir acheté un bien inutile, que vous avez déjà ou de mauvaise qualité.

prendre en compte la durée de vie et le coût global (achat, utilisation, élimination). Si c'est la marque, ayez à l'esprit que ce n'est pas forcément un gage de qualité. Si c'est l'engagement des productrices et producteurs, orientez-vous grâce aux labels.

### 2 QUELS SONT VOS CRITÈRES D'ACHAT ?

Listez les critères qui sont les plus importants à vos yeux : est-ce le prix, la marque de l'objet ou la volonté des producteurs de réduire leur impact environnemental ? Si c'est le prix, regardez plutôt le rapport qualité-prix, pour

### 3 PLUTÔT SOBRE OU ENCOMBRÉ ?

L'aspect d'un logement reflète souvent le profil de consommation des personnes qui l'habitent. Accumuler des objets chez soi peut-être un plaisir, mais aussi le signe d'une incapacité à résister aux achats compulsifs et à trier. Suivez des conseils avisés pour **désencombrer votre logement** efficacement.

## DEUX PAS VERS LA CONSOMM'ACTION

### ► Jeter seulement en dernier recours

Un meuble, un objet de décoration ne vous est plus utile ou ne vous plaît plus ? Ce n'est pas un raison pour le jeter à la poubelle. Elle doit être réservée pour les objets cassés ne pouvant pas être recyclés ou réparés. Pour les objets encore fonctionnels, choisissez de les donner (à des proches, sur les réseaux sociaux ou des **œuvres caritatives**) ou essayez de les revendre.

### ► Attention aux achats en ligne

Si acheter en un clic peut être pratique, c'est parfois risqué de s'engager sans avoir vu l'objet en question ni pu vérifier sa qualité. Des prix trop bas doivent éveiller votre méfiance, car ils sont souvent signe de mauvaise qualité plutôt que de bonnes affaires. Quant aux conditions de renvoi de la marchandise et de remboursement, elles sont à contrôler systématiquement et avec attention.

### DES OBJETS À RÉPARER ?

**GE-repare** vous donne plein d'adresses spécialisées dans la réparation ainsi que les dates des prochains repair-café. 17 ont été organisés sur le canton de Genève en 2024 !



## POUR LES PLUS MOTIVÉS

### NE PAS CONFondre BOIS MASSIF ET DÉRIVÉ DE BOIS

Leur bilan environnemental et leur impact sur la santé sont radicalement différents.

Le bois massif ou fait de trois planches collées (trois-plis) est peu transformé et sans substance toxique s'il n'est pas traité (enduits, vernis, peinture).

Les matériaux composés de fibres de bois (OSB, MDF par ex.) contiennent des colles ou résines potentiellement toxiques. Ils ont un impact sur la santé, l'environnement et le climat bien plus élevé, en raison des procédés de production industrielle et d'élimination (ils sont impossibles à recycler et sont incinérés).

### ► Faire du neuf avec du vieux

Tout un secteur économique se développe autour du concept de **l'upcycling** qui consiste à donner un nouveau look à un vieil objet ou même à détourner son usage initial. Armoire, bibliothèque, chaise, guéridon, table de chevet – tout peut être transformé par des artisanes et artisans qualifiés auxquels la **FRC** consacre un intéressant dossier. Et si vous voulez le faire vous-même mais que vous n'avez pas de place et d'outils, le **Grand Atelier** vous accueille pour réparer, construire ou créer vos propres objets.

### ► Priorité à la qualité des matériaux

Choisir des matériaux naturels et renouvelables, peu ou pas transformés, est un moyen d'éviter les sources inutiles de pollution de l'air intérieur et de limiter la présence de colles, plastiques, peintures et autres composants toxiques. La règle est relativement simple : plus le matériau est d'origine naturelle, brut (ni peint ni verni) et de provenance régionale, mieux c'est pour la santé, l'environnement et le climat. Les **labels** spécifiques aux différentes catégories de produits (meubles, tissus, matelas, etc.) sont utiles pour soutenir des entreprises engagées pour la préservation de l'environnement. Certains labels prennent aussi en compte les conditions de travail pour confectionner ces produits.

## LES BONS RÉFLEXES AVANT, PENDANT ET APRÈS L'ACTE D'ACHAT

### AVANT

- ▶ Avant d'acheter du neuf, pensez d'abord à vous débarrasser correctement de l'ancien. Si vous devez les jeter, il existe des **points de collecte fixes** ainsi qu'une **déchetterie mobile**. La Ville de Genève se charge également de débarrasser vos **objets encombrants**, sous certaines conditions.
- ▶ Anticipez les achats, pour avoir le temps de vous renseigner sur les critères importants : qualité des matériaux, impact environnemental et traçabilité.

### PENDANT

- ▶ Achetez sur les marchés de l'occasion et prolongez la vie de biens fonctionnels et souvent bon marché. Toutes les adresses de seconde main et de location d'objets sur **ge-reutilise.ch**.
- ▶ Assurez-vous que l'objet est démontable et réparable. Demandez si des pièces de rechange peuvent être commandées et la garantie prolongée. Renseignez-vous également sur les consignes d'entretien et l'existence ou non d'un service après-vente.
- ▶ Évitez les matériaux plastiques ou faits en plusieurs matériaux impossibles à séparer. Ces objets ne sont pas recyclables et émettent des polluants et du CO<sub>2</sub> lorsqu'ils sont incinérés. Attention aux objets colorés, souples et/ou avec une forte odeur qui contiennent souvent des **substances toxiques** pour la santé, dont des **perturbateurs endocriniens**.
- ▶ Pour les objets rembourrés, matelas et tapis, attention aux mousses et fibres synthétiques qui peuvent contenir des produits nocifs pour la santé et l'environnement. Certains labels pour les **meubles**, **textiles** ou matelas certifient la traçabilité des fibres et pigments et les bonnes conditions de travail.

### APRÈS

- ▶ Avant de vous débarrasser d'un meuble, tentez de l'utiliser à un autre endroit, pour le même usage ou pour un autre. Un tabouret peut devenir une petite table de nuit ; une étagère à chaussures, un rangement à jouets.
- ▶ Démontez le meuble ou l'objet à jeter pour recycler un maximum de ses éléments. Ne prenez pas de risque pour autant et ne touchez pas aux composants électroniques ou aux batteries.
- ▶ Pensez à proposer à un ami bricoleur ou à un atelier de réparation les pièces qui peuvent encore être utilisées (charnières, vis, poignées, pieds de meuble, etc.).

#### HABITAT SAIN : QUELS MATÉRIAUX CHOISIR ?

Le Canton de Genève a publié des **fiches d'information** sur tous les matériaux et éléments de construction. Les bonnes pratiques, les gestes à éviter et les labels y sont notamment listés.

#### QUELS CRITERES POUR ACHETER D'OCCASION ?

Le dossier d'information de la **FRC** donne quelques conseils clés pour dénicher les bonnes affaires et épargner ainsi votre porte-monnaie et le climat.

### QUELQUES LABELS

#### LES LABELS GÉNÉRALISTES



#### LES LABELS SPÉCIFIQUES

Revêtements de sols



Bois



Textile



Tapis

