

En contexte scolaire, évaluation et compétences sont étroitement liées. Quelles sont les compétences à évaluer ? Comment, à quels moments et dans quels buts évaluer l'acquisition de ces compétences par les élèves ? Telles sont les questions qui ont structuré ce numéro d'Éclairages.

Évaluation des compétences des élèves genevois



Du point de vue de...



l'élève

l'institution scolaire

1P-4P

- Évaluation essentiellement formative
- Travaux écrits peu fréquents en 1P/2P
- Augmentation progressive en 3P/4P

Évaluations communes (EC) de 4P
en Français et Mathématiques

5P-8P

- Entre un et trois travaux significatifs par semestre
- Avec ou sans notes selon les disciplines

Évaluations communes (EC) de 8P
en Français, Mathématiques et Allemand

9^e-11^e

- Évaluation chiffrée (pour quasi l'ensemble des disciplines)
- Évaluation certificative (épreuves écrites et orales, travaux personnels et de groupe)

Évaluations communes (EVACOM) de 11e

Dès son entrée à l'école, chaque enfant débute son parcours scolaire, jalonné par différents moments évaluatifs. Ce "parcours évaluatif" de l'élève englobe l'évaluation que pratiquent les enseignantes et enseignants au quotidien dans la classe, des épreuves plus formalisées qui peuvent façonner la suite de la trajectoire scolaire de l'élève, jusqu'à des tests qui servent au monitoring du système éducatif.



TAF



Les tests d'attentes fondamentales sont des évaluations cantonales en 11e du CO qui visent à vérifier l'atteinte de certaines attentes fondamentales en Français, Mathématiques et Allemand.

COFO



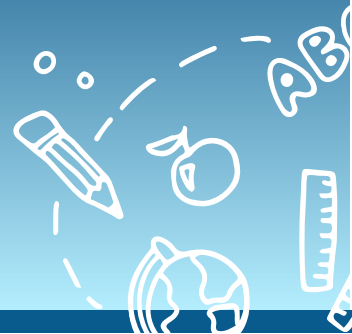
La vérification de l'atteinte des compétences fondamentales est une évaluation nationale qui vise à mesurer dans quelle mesure les élèves de la scolarité obligatoire (4e, 8e et 11e) de chaque canton atteignent les objectifs nationaux de formation (en langues et Mathématiques).

PISA



Le Programme international pour le suivi des acquis des élèves est une enquête internationale qui évalue les connaissances et les compétences des élèves de 15 ans en Mathématiques, lecture et Sciences.

Évaluation des compétences des élèves genevois



Ce que ces évaluations nous apprennent

- ✓ La majorité des élèves de 4P et 8P réussissent les évaluations communes de Français et de Maths.
- ✓ En fin de 8P, environ 70% des élèves ont les moyennes annuelles leur permettant d'aller en R3.
- ✓ La plupart des élèves de 11e atteignent les attentes fondamentales en Français, Allemand et Maths.
- ✓ L'atteinte des compétences fondamentales à Genève est similaire au reste de la Suisse.
- ✓ Comparées à d'autres pays, les performances des jeunes Suisses sont globalement satisfaisantes.
- ✗ Dès la 4P, on constate un marquage social (origine sociale, langue parlée à la maison) des résultats.
- ✗ La relation entre l'origine sociale et la réussite scolaire n'a jamais été aussi importante qu'en 2022.
- ✗ Le fait d'être en retard dans sa scolarité a une incidence particulièrement négative sur la réussite.
- ✗ Au CO, l'assignation à un groupe de niveau faible a des effets négatifs sur l'acquisition des compétences.
- ✗ La majorité des élèves de CT sont orientés vers le préqualifiant à l'issue de la scolarité obligatoire.

Ce qu'elles ne disent pas... ou en partie seulement

Des compétences peu évaluées



Compétences transversales



Compétences numériques

Des élèves peu évalués



Les élèves de l'enseignement spécialisé et des classes d'accueil sont peu évalués

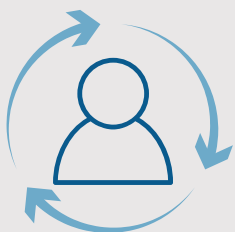
Des biais dans le processus évaluatif



Les résultats des évaluations ne reflètent que partiellement les compétences des élèves

Vers une évaluation au service de l'apprentissage

Renforcer l'évaluation dans la pratique pédagogique quotidienne pour :



- aider les élèves à évaluer leurs difficultés et leurs progrès,
- aider les enseignantes et enseignants à planifier leur enseignement et à ajuster leur pratiques pédagogiques aux besoins des élèves,
- considérer l'évaluation comme une ressource pour l'apprentissage, et non plus comme une menace.

