

PRÉVISIONS CANTONALES DES EFFECTIFS D'ÉLÈVES DE L'ENSEIGNEMENT SECONDAIRE II

PRÉVISIONS À 4 ANS DE TERME : 2024-2027

SYNTHÈSE



Mai 2024

Introduction

Chaque année, le service de la recherche en éducation (SRED) réalise, en partenariat avec la direction générale de l'enseignement secondaire II (DGES II), l'exercice de **prévisions cantonales d'effectifs d'élèves à un horizon de quatre ans**.

Le périmètre de ces prévisions cantonales inclut les **filiales de formations qui dépendent de la DGES II**, c'est-à-dire les structures d'accueil pour les élèves non francophones et celles préqualifiantes (à l'exception des filiales des Parcours individualisés CAP Formations et CAP Formations Externes), les filiales de niveau secondaire II (à l'exception des élèves en formation professionnelle duale sous contrat à Genève et fréquentant une école hors canton), les filiales de niveau tertiaire B, ainsi que les filiales de formation pour adultes (École de culture générale pour adultes [ECGA] et Collège pour adultes [COPAD]).

Les prévisions cantonales s'appuient sur des **données observées au 15 novembre de chaque année** (scolarités enregistrées dans la nBDS au 15.11). Les résultats des prévisions s'appliquent à la situation attendue le 15 novembre de chacune des années de prévision.

Les prévisions d'effectifs d'élèves sont principalement réalisées à l'aide de la « **méthode des flux** » (pour environ 83% des effectifs de l'ESII). Cette méthode permet de projeter dans le futur, par extrapolation, les tendances observées dans le passé, en formulant des hypothèses sur les taux de passage, de redoublement, de réorientations entre filiales, ainsi que sur les arrivées de l'extérieur du système scolaire (migrations, élèves non scolarisés à Genève l'année précédente) ou en provenance de l'enseignement privé, spécialisé ou de filiales traitées hors méthode des flux (voir ci-après).

Les hypothèses retenues pour l'exercice prévisionnel 2024-2027 ont été élaborées conjointement lors de **séances de travail les 28 février, 4 mars et 11 mars 2024** par les membres du **groupe de travail des prévisions cantonales de l'ESII**. Ce groupe de travail réunit des représentantes et représentants des écoles et conférences des directions suivantes : Collège de Genève, École de culture générale (ECG), Centres de formation professionnelle Commerce, Construction, Technique, SHR, service de l'Accueil ES II (ACCES II), Centre de la formation préprofessionnelle (CFPP), Parcours individualisés (PI), Office de la formation professionnelle et continue (OFPC), DGES II et SRED. Les hypothèses tiennent compte des changements attendus dans le système d'enseignement et de formation de l'ES II et s'appuient également sur des informations communiquées par l'Hospice général (migrations dans le cadre de l'asile). Enfin, les prévisions se basent sur les effectifs d'élèves observés en 2023 et prévus en 2024-2027 en 11^{ème} année du cycle d'orientation, qui alimenteront l'ES II ces prochaines années (résultats des prévisions publiés en janvier 2024)¹.

Pour les **filiales traitées hors « méthode des flux »** (filiales dites « à quotas », environ 17% des effectifs de l'ES II), les prévisions ont été directement communiquées par les directions des Centres de formation professionnelle et des écoles concernées.

Les hypothèses et résultats des prévisions 2024-2027 pour l'ensemble des filiales ont été **discutés puis définitivement validés** lors de la **séance plénière** qui s'est tenue **le 23 avril 2024** en présence de l'ensemble du groupe de travail des prévisions cantonales d'effectifs d'élèves de l'ESII (directions et représentantes et représentants des filiales de formation traitées par la méthode des flux et hors méthode des flux).

Ce **document présente une synthèse des résultats** des prévisions cantonales d'effectifs d'élèves de l'ESII pour la période 2024-2027.

Le détail de la méthodologie, des hypothèses, ainsi que des résultats est **disponible dans le rapport complet**, téléchargeable à l'adresse suivante (rubrique « Prévisions au niveau cantonal ») : <https://www.ge.ch/dossier/analyser-education/previsions-effectifs-eleves>.

Document : 24.005

Contacts : Isabel Valarino (SRED, isabel.valarino@etat.ge.ch), Aurélie Pont (SRED, aurelie.pont@etat.ge.ch)

¹ Prévisions cantonales des effectifs d'élèves de l'enseignement régulier obligatoire et de l'enseignement spécialisé. Prévisions à 4 ans de terme : 2024-2027. Genève : SRED : <https://www.ge.ch/document/34571/telecharger>.

Évolution des effectifs de l'enseignement secondaire II (2024-2027)

Pour rappel, en 2023 l'enseignement secondaire II accueillait **25'454 élèves, soit environ 180 élèves de plus qu'en 2022** (+0.7%, voir **Figures 1 et 2**). Cette augmentation concernait principalement les effectifs des structures de l'Accueil et insertion en raison de la poursuite de flux migratoires importants et du nombre d'élèves accueillies/accueillis au service de l'Accueil de l'ES II (ACCES II). Les filières secondaires duales ont également contribué à la hausse des effectifs de l'ES II en 2023, mais dans une mesure moindre. A l'inverse, les filières plein temps et les formations pour adultes ont vu leurs effectifs diminuer.

Mis à part la croissance des effectifs de l'ES II en lien avec la migration, le bilan 2023² relevait également certaines spécificités relatives aux choix d'orientation des élèves au sein des filières de l'ES II. Concernant les orientations à l'issue du cycle, plus d'élèves que prévu ont opté pour l'ECG plutôt que le Collège ou le CFP Commerce plein temps. De même, la 1^{ère} année du Collège semble avoir conduit à davantage de réorientations que prévu. Par ailleurs, un regard sur les taux de redoublement et de passage à l'ECG et au CFP Commerce montrait des élèves un peu moins en difficulté que les deux dernières années.

Pour l'exercice prévisionnel 2024-2027, le groupe de travail postule que les tendances récentes observées se poursuivront, notamment pour ce qui a trait aux transitions des élèves en provenance du cycle et au sein de l'ES II. En termes de migrations, malgré un fort degré d'incertitude, la poursuite d'une hausse des arrivées en provenance de l'extérieur à l'ACCES II en 2024 est anticipée, puis une diminution progressive dès 2025. Par ailleurs, la démographie scolaire devrait impacter mécaniquement les effectifs à la hausse, la volée de 11^{ème} du cycle d'orientation qui rejoindra l'ES II en 2024 étant plus importante que celle de l'année précédente (environ 230 élèves de plus). Cette hausse devrait se poursuivre en 2025 et 2026 (+130 élèves en moyenne) puis rester stable en 2027.

Sur la base de ces hypothèses, les effectifs de l'ES II devraient donc continuer à augmenter dans les années à venir (environ 270 à 730 élèves supplémentaires selon les années). **En 2024**, on compterait au total 26'190 élèves, soit 736 de plus qu'en 2023 (+2.9%) (voir **Figure 2**). Cette hausse marquée concernerait avant tout les effectifs des filières plein temps (322 élèves de plus qu'en 2023, principalement à l'ECG et au CFP Commerce et dans une moindre mesure au Collège) et des structures d'Accueil et d'insertion (+228 élèves, essentiellement à l'ACCES II). Selon les directions de l'Ecole de culture générale pour adultes (ECGA) et du Collège pour adultes (COPAD), les formations pour adultes devraient également voir leurs effectifs augmenter l'année prochaine (+100 élèves en tout). On peut aussi relever de légères augmentations probables dans les filières duales (+61 élèves, essentiellement au CFP Technique), ainsi que dans les filières des Parcours individualisés (+24) et de niveau tertiaire (+22, principalement dans les formations dispensées aux CFP Santé et Social). Quant aux effectifs de Stage MP1, ils resteraient globalement stables malgré quelques fluctuations annuelles (-21 élèves en 2024).

En substance, **les facteurs explicatifs de la hausse prévue en 2024** sont les suivants :

- démographie scolaire (taille de la volée de 11^{ème} du CO rejoignant l'ES II) ;
- flux migratoires attendus plus importants que l'an passé (nouvelles arrivées à l'ACCES II) ;
- modifications réglementaires à l'ECG (accès facilité à la maturité spécialisée (options santé et travail social)) ;

En outre, il est également à relever que la plupart des directions des filières traitées hors méthode des flux ont annoncé une augmentation de leurs effectifs l'an prochain.

En 2025, les effectifs de l'ES II seraient de 26'734 élèves, ce qui représente une augmentation d'environ 2% (soit +543 élèves). Cette hausse serait liée à la croissance des effectifs des filières plein temps (+349 élèves, essentiellement au Collège, à l'ECG et au CFP Commerce), mais également des formations duales (+102 élèves, principalement au CFP Santé) et des structures d'Accueil et insertion (+81 élèves).

Les incertitudes liées à la mise en œuvre de la formation obligatoire jusqu'à 18 ans et les caractéristiques des filières des Parcours individualisés (PI) ne permettent pas de faire des hypothèses fiables sur ces filières au-delà de 2025. Néanmoins, si l'on considère l'évolution des effectifs prévus à l'ES II sans les filières PI, il est fort probable que la hausse se prolonge en **2026** (+487 élèves) et en **2027** (+274 élèves). Ces augmentations se produiraient essentiellement dans les filières de formation plein temps. Les volées de 11^{ème} du cycle progressant dans le système, les effectifs des différentes années de scolarité devraient être, chaque année, un peu plus importants.

Il convient de rappeler que l'exercice prévisionnel 2024-2027 est marqué par de nombreuses incertitudes liées à l'évolution des contextes économique et migratoire, ainsi qu'aux parcours scolaires des élèves arrivées/arrivés par le biais de la migration ces dernières années. Il est également particulièrement difficile d'anticiper la suite des parcours scolaires des élèves dits « fragiles » dans le contexte sociétal actuel ainsi que l'impact des différentes réformes structurelles récemment mises en œuvre ou à venir (p. ex. ECGA, Orfo23, feuille de route 2023-28 du DIP).

² Voir détails dans le bilan 2023 des prévisions cantonales de l'ES II : <https://www.ge.ch/document/34147/telecharger>.

Figure 1. Effectifs d'élèves dans les formations relevant de la DGES II (2020-2027)

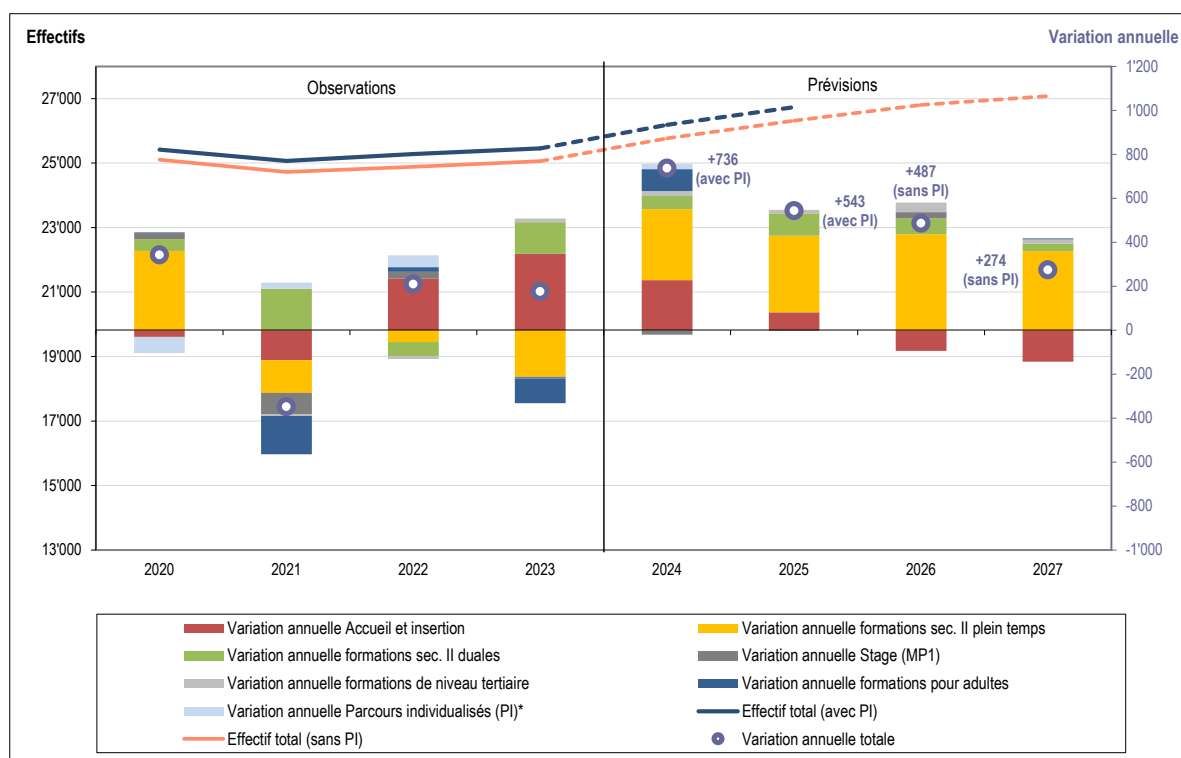
Effectifs enregistrés dans la nBDS au 15.11	Observations				Prévisions			
	2020	2021	2022	2023	2024	2025	2026	2027
Total Enseignement secondaire II (avec PI)	25'418	25'069	25'278	25'454	26'190	26'734	26'802	27'076
dont								
Secondaire	23'437	23'243	23'391	23'662	24'252	24'781	25'224	25'474
dont								
Accueil et insertion ^(a)	1'535	1'398	1'632	1'979	2'207	2'288	2'194	2'050
Plein temps	16'685	16'537	16'483	16'271	16'593	16'942	17'378	17'737
Dual	5'028	5'216	5'152	5'296	5'357	5'459	5'532	5'567
Stage MP1 (3+1)	189	92	124	116	95	92	120	120
Tertiaire	727	719	706	723	745	760	803	822
Ecoles pour adultes	941	766	787	675	775	775	775	780
Parcours individualisés ^(b)		341	394	394	418	418		
Total Enseignement secondaire II (sans PI)	25'105	24'728	24'884	25'060	25'772	26'316	26'802	27'076
Variation annuelle	415	-377	156	176	712	543	487	274
Variation annuelle en %	1.7%	-1.5%	0.6%	0.7%	2.8%	2.1%	1.8%	1.0%
Parcours individualisés (PI) ^(b)	313	341	394	394	418	418		
Total Enseignement secondaire II (avec PI)	25'418	25'069	25'278	25'454	26'190	26'734		
Variation annuelle	342	-349	209	176	736	543		
Variation annuelle en %	1.4%	-1.4%	0.8%	0.7%	2.9%	2.1%		

(a) Y compris les classes préparatoires professionnelles présentes dans les CFP.

(b) Ces effectifs comprennent les élèves des filières des Parcours individualisés (PI) (classes préprofessionnelles duales et offres modulaires), à l'exception des deux filières suivantes: Cap Formation et Cap Formation Externe. A titre d'information, en 2023, ces deux filières concernaient 228 et 64 élèves respectivement. En tenant compte des élèves de ces deux filières, l'effectif total de l'ESII était de 25'746 élèves en 2023.

Source: SRED

Figure 2. Évolution des effectifs des formations dépendant de la DGES II de 2020 à 2027 (avec et sans PI)



Note : *Ces effectifs comprennent les élèves des filières des filières des Parcours individualisés (PI) (classes préprofessionnelles duales et offres modulaires), à l'exception des deux filières suivantes: Cap Formation et Cap Formation Externe.

Source : SRED

Lecture du graphique : L'évolution des effectifs, illustrée par la courbe, se lit sur l'axe de gauche (« Effectifs »). La variation détaillée des effectifs entre deux années consécutives est mise en évidence par les barres d'histogramme, et se lit sur l'axe de droite (« Variation annuelle »). Une augmentation des effectifs se traduit par des barres au-dessus de 0, et une baisse des effectifs par des barres au-dessous de 0. La variation annuelle totale, qui est la somme des variations annuelles détaillées, est représentée par un point rouge sur le graphique et se lit également sur l'axe de droite.

Tableau de synthèse des résultats pour la période 2024-2027

	Observations				Prévisions			
	2020	2021	2022	2023	2024	2025	2026	2027
<i>Effectifs enregistrés dans la nBDS au 15.11</i>								
Cycle d'Orientation 11^{ème} année ^(a)	4'337	4'402	4'495	4'726	4'814	4'988	4'976	5'177
dont								
11 ^{ème}	4'150	4'194	4'180	4'432	4'514	4'685	4'673	4'870
Atelier	81	85	87	82	88	91	91	95
Accueil	106	123	228	212	212	212	212	212
Structures d'accueil et d'insertion ^(b)	1'422	1'290	1'521	1'884	2'100	2'183	2'089	1'945
dont								
Service de l'Accueil (ACCES II)	640	596	866	1'222	1'399	1'451	1'311	1'173
Classes de transition préparatoire à l'ECG ou à l'EC	355	290	270	275	289	295	305	305
Centre de la formation préprofessionnelle (CFPP)	408	382	363	370	382	397	433	427
Stage d'insertion en entreprise	19	22	22	17	30	40	40	40
CFP Arts	609	603	591	583	580	576	570	567
dont								
Classe préparatoire professionnelle	26	25	27	23	26	24	24	24
Formations plein temps	441	435	435	428	423	417	413	411
Formations duales	52	45	46	48	39	42	41	39
Propédeutique HES	59	68	60	57	66	66	66	66
Formations de niveau tertiaire*	31	30	23	27	26	27	26	27
CFP Commerce	4'749	4'508	4'427	4'342	4'438	4'524	4'665	4'743
dont								
Formations plein temps	2'631	2'514	2'443	2'417	2'507	2'585	2'675	2'734
dont								
1 ^{ère} année	714	720	790	773	833	873	901	903
2 ^{ème} année	782	649	528	644	613	654	683	706
3 ^{ème} année	616	757	797	673	747	744	777	811
FCPM (1 ^{ère} et 2 ^{ème} année) *	20	21	16	21	22	22	22	22
Maturités professionnelles MP2 (orientation commerce)	384	256	193	214	200	200	200	200
Passerelle HEG	26	25	25	16	17	17	17	17
ESIG* (1 ^{ère} et 2 ^{ème} années)	89	86	94	76	75	75	75	75
Formations duales	1'806	1'783	1'721	1'681	1'692	1'703	1'726	1'745
dont								
1 ^{ère} année	625	618	654	626	644	655	663	668
2 ^{ème} année	676	613	541	576	551	567	573	581
3 ^{ème} année	505	552	526	479	497	481	490	496
Maturité professionnelle Stage MP1 (3+1)	189	92	124	116	95	92	120	120
Maturité professionnelle MP2 (toutes orientations hors commerce)	123	119	139	128	144	144	144	144
CFP Construction	1'409	1'441	1'437	1'469	1'450	1'475	1'492	1'507
dont								
Formations plein temps	361	327	312	300	294	301	304	312
dont								
1 ^{ère} année	99	99	94	107	93	108	98	112
2 ^{ème} année	94	70	71	58	73	63	76	67
3 ^{ème} année	69	62	51	53	42	53	44	55
4 ^{ème} année	56	52	50	40	43	35	43	37
Techniciens - 1 ^{ère} année*	13		11		12		12	
Techniciens - 2 ^{ème} année*		13		11		10		10
Passerelle hepia	30	31	35	31	32	32	32	32
Formations duales	1'048	1'114	1'125	1'169	1'155	1'174	1'188	1'195
dont								
1 ^{ère} année	414	395	396	419	379	384	387	390
2 ^{ème} année	316	372	312	311	361	352	354	358
3 ^{ème} année	235	257	316	276	275	302	298	300
4 ^{ème} année	83	90	101	163	140	136	148	147

/.

	Observations				Prévisions			
	2020	2021	2022	2023	2024	2025	2026	2027
CFP Technique	1'440	1'525	1'527	1'589	1'633	1'649	1'686	1'697
dont								
Formations plein temps	787	807	770	799	811	815	839	845
dont								
1 ^{ère} année	209	218	221	222	241	234	254	240
2 ^{ème} année	199	200	172	180	176	189	183	200
3 ^{ème} année	155	180	173	168	168	166	178	173
4 ^{ème} année	107	112	108	120	111	112	109	118
Techniciens - 1 ^{ère} année*	35	25	35	29	31	31	31	31
Techniciens - 2 ^{ème} année*	41	35	32	39	41	41	41	41
Passerelle hepia	41	37	29	41	42	42	42	42
Formations duales	653	718	757	790	822	834	847	852
dont								
1 ^{ère} année	209	256	252	269	282	285	288	290
2 ^{ème} année	198	197	222	208	219	213	215	217
3 ^{ème} année	161	157	175	197	184	202	200	201
4 ^{ème} année	85	108	108	116	138	134	145	144
CFP Services, hôtellerie et restauration (SHR)	493	521	519	547	563	575	576	581
dont								
Classe préparatoire professionnelle	23	23	21	13	14	14	14	14
Formations duales	470	498	498	534	549	561	562	567
dont								
1 ^{ère} année	164	191	196	224	219	222	224	225
2 ^{ème} année	190	165	173	172	193	188	190	192
3 ^{ème} année	116	142	129	138	137	151	149	150
CFP Nature et Environnement	383	346	336	326	358	374	374	374
dont								
Classe préparatoire professionnelle	23	23	22	20	26	26	26	26
Formations plein temps	247	206	200	191	213	237	237	237
dont								
CFC Floriculteur / Pépiniériste - Paysagiste et AFP Paysagiste	203	169	169	157	172	193	193	193
CFC Fleuriste	44	37	31	34	41	44	44	44
Formations duales	113	117	114	115	119	111	111	111
dont								
CFC Floriculteur / Paysagiste et AFP Paysagiste	113	117	114	115	119	111	111	111
CFP Social	757	769	742	776	810	822	862	862
dont								
Classe préparatoire professionnelle	41	37	41	39	41	41	41	41
Formations de niveau secondaire II	432	429	406	423	444	456	476	476
dont								
Plein temps et passerelle	53	34	37	19	24	36	36	36
Dual	379	395	369	404	420	420	440	440
Formations de niveau tertiaire *	284	303	295	314	325	325	345	345
CFP Santé	804	831	774	795	810	878	902	924
dont								
Formations de niveau secondaire II	590	625	574	589	597	649	651	653
dont								
Plein temps	83	79	52	34	37	34	34	34
Dual	507	546	522	555	560	615	617	619
Formations de niveau tertiaire *	214	206	200	206	213	229	251	271

/

	Observations				Prévisions			
	2020	2021	2022	2023	2024	2025	2026	2027
<i>Effectifs enregistrés dans la nBDS au 15.11</i>								
Collège de Genève	8'349	8'326	8'421	8'246	8'291	8'429	8'640	8'829
dont								
1 ^{ère} année	2'635	2'552	2'633	2'568	2'720	2'781	2'871	2'869
2 ^{ème} année	2'223	2'213	2'083	2'086	2'060	2'168	2'223	2'290
3 ^{ème} année	1'797	1'946	1'954	1'858	1'850	1'828	1'914	1'965
4 ^{ème} année	1'694	1'615	1'751	1'734	1'661	1'652	1'632	1'705
Ecole de culture générale	3'749	3'802	3'802	3'828	3'964	4'057	4'171	4'268
dont								
1 ^{ère} année	1'037	1'160	1'149	1'178	1'242	1'282	1'324	1'335
2 ^{ème} année	1'204	1'048	1'025	992	1'004	1'052	1'085	1'119
3 ^{ème} année	946	1'099	1'033	1'072	1'058	1'062	1'100	1'136
Maturité spécialisée ^(c)	562	495	595	586	660	661	662	678
Formations pour adultes	941	766	787	675	775	775	775	780
dont								
Collège pour adultes ^(d)	350	328	368	322	375	375	375	375
ECG pour adultes	591	438	419	353	400	400	400	405
Parcours individualisés (PI)	313	341	394	394	418	418		

	Observations				Prévisions			
	2020	2021	2022	2023	2024	2025	2026	2027
<i>Effectifs enregistrés dans la nBDS au 15.11</i>								
Total Enseignement secondaire II	25'418	25'069	25'278	25'454	26'190	26'734	26'802	27'076
dont								
Secondaire	23'437	23'243	23'391	23'662	24'252	24'781	25'224	25'474
dont								
Accueil et insertion ^(e)	1'535	1'398	1'632	1'979	2'207	2'288	2'194	2'050
Plein temps	16'685	16'537	16'483	16'271	16'593	16'942	17'378	17'737
Dual	5'028	5'216	5'152	5'296	5'357	5'459	5'532	5'567
Stage MP1 (3+1)	189	92	124	116	95	92	120	120
Tertiaire	727	719	706	723	745	760	803	822
Formations pour adultes	941	766	787	675	775	775	775	780
Parcours individualisés (PI) ^(f)	313	341	394	394	418	418		
Total Enseignement secondaire II (sans PI)	25'105	24'728	24'884	25'060	25'772	26'316	26'802	27'076
Variation annuelle	415	-377	156	176	712	543	487	274
Variation annuelle en %	1.7%	-1.5%	0.6%	0.7%	2.8%	2.1%	1.8%	1.0%
Parcours individualisés (PI) ^(f)	313	341	394	394	418	418		
Total Enseignement secondaire II (avec PI)	25'418	25'069	25'278	25'454	26'190	26'734		
Variation annuelle	342	-349	209	176	736	543		
Variation annuelle en %	1.4%	-1.4%	0.8%	0.7%	2.9%	2.1%		

* Formations de niveau tertiaire.

- (a) Pour l'horizon 2024-2027, la prévision des effectifs du Cycle d'orientation est réalisée globalement par degré, sans distinction de sections. Les effectifs détaillés de l'Accueil qui figurent dans le tableau ont donc été obtenus en appliquant une clé de répartition correspondant à la ventilation des effectifs par sections observée en 2023.
- (b) Sans les classes préparatoires professionnelles présentes dans les CFP.
- (c) En 2023, 14 élèves suivaient aussi une formation en passerelle HES au CFP Commerce et 32 élèves au CFP Arts. Ils ne sont comptabilisés que dans les effectifs de maturité spécialisée.
- (d) Seuls les effectifs de propédeutique, de passerelle HEU et des 3 premières années de maturité gymnasiale sont comptabilisés.
- (e) Y compris les classes préparatoires professionnelles présentes dans les CFP.
- (f) Ces effectifs comprennent les élèves des filières des Parcours individualisés (PI) (classes préprofessionnelles duales et offres modulaires), à l'exception des deux filières suivantes: Cap Formation et Cap Formation Externe. A titre d'information, en 2023, ces deux filières concernaient 228 et 64 élèves respectivement. En tenant compte des élèves de ces deux filières, l'effectif total de l'ESII était de 25'746 élèves en 2023.

Source: SRED