



## ACCUEIL PRÉSCOLAIRE : QUELLE OFFRE TERRITORIALE EN 2023 ?

Depuis 2022, la quasi-totalité des communes du canton offre des places d'accueil dans des structures de type crèche. Le niveau de l'offre reste toutefois très contrasté d'une commune à l'autre.

Fin 2023, à l'échelle du canton, 88% des places offertes dans les structures d'accueil collectif<sup>1</sup> à prestations élargies de type crèche sont subventionnées ou exploitées par les communes genevoises. Cette offre continue de progresser (cf. Focus n°29) avec 312 places supplémentaires en 2023 (6'992 places offertes en 2023 contre 6'679 en 2022).

Pour ce type d'accueil, le restant des places est financé par des institutions de droit public<sup>2</sup> (4%), des entreprises<sup>3</sup> (3%), des organisations internationales<sup>4</sup> (1%) ou ne bénéficie d'aucune subvention (5%). Pour toutes ces autres sources de financement, on dénombre 977 places en 2023.

### Répartition des places offertes dans les structures d'accueil collectif, selon la source de financement, 2023

	Prestations élargies		Prestations restreintes	
	Nombre	En %	Nombre	En %
Communes	6'992	88%	1'569	80%
Institutions de droit public	312	4%	11	1%
Organisations internationales	68	1%	33	2%
Entreprises	225	3%	-	-
Aucune subvention	372	5%	350	18%
<b>Total</b>	<b>7'969</b>	<b>100%</b>	<b>1'963</b>	<b>100%</b>

Source : OCPE/SRED - Relevé statistique.

Fin 2023, les 6'992 places subventionnées ou exploitées par les communes genevoises dans les structures d'accueil à prestations élargies représentent une offre de 33,6 places pour 100 enfants d'âge préscolaire<sup>5</sup>.

Quant aux places offertes dans les structures à prestations restreintes de type jardin d'enfants, 80% d'entre elles sont subventionnées ou exploitées par les communes. En 2023, leur nombre est de 1'569. À l'échelle du canton, cette offre représente 7,5 places pour 100 enfants d'âge préscolaire.

### L'offre d'accueil préscolaire varie d'une commune à l'autre

Pour les places de type crèche (cf. Carte 1 et Tableau 1), plus des deux tiers des communes du canton ont une offre supérieure à 20% : 11 communes se situent entre 20% et 29%, 11 communes entre 30% et 39%, et 9 communes à 40%

ou plus (Carouge, Confignon, Collonge-Bellerive, Genève-Ville, Meinier, Plan-les-Ouates, Presinge, Satigny et Troinex). En 2023, la commune de Céligny reste la seule commune du canton qui ne subventionne aucune place pour ce type d'accueil. Celle-ci est fortement limitée par sa situation géographique dans ses possibilités de trouver des solutions avec d'autres communes genevoises.

Pour les places de type jardin d'enfants (cf. Carte 2 et Tableau 1), huit communes sur dix ont une offre inférieure à 20% ou nulle : 18 communes se situent entre 10% et 19%, 13 communes en dessous de 10%, et 6 communes ne subventionnent aucune place pour ce type d'accueil. Six communes ont une offre supérieure à 30% (Anières, Avusy, Cartigny, Chancy, Collex-Bossy et Soral).

### Cinq nouvelles crèches ouvertes en 2023

L'année 2023 est marquée par l'ouverture de cinq nouvelles structures à prestations élargies de type crèche : deux crèches municipales (à Bernex et à Lancy), deux crèches relevant d'un partenariat public-privé (à Thônex et à Troinex) et une crèche totalement privée (à Thônex).

La commune de Bernex améliore notamment son offre en prévoyant l'ouverture de crèches dans les nouveaux quartiers qui se développent sur son territoire. C'est le cas en 2023 avec l'ouverture de la crèche Saint-Mathieu (44 places) dans le quartier qui porte le même nom. À terme, cette structure devrait comprendre 92 places. Quant à la commune de Lancy, sa nouvelle crèche Rambossons compte 50 places, augmentant ainsi son offre globale pour ce type d'accueil.

La commune de Troinex a, quant à elle, réalisé un partenariat public-privé avec l'entreprise *Little Green House* en subventionnant l'entier des places de cette structure (60 places). À noter que dix places sont louées à la commune de Bardonnex. Ces deux communes ont ainsi nettement amélioré leur offre.

En subventionnant quelques places dans la nouvelle structure privée *Bubbles Belle-Terre*, Thônex augmente légèrement son offre (+10 places) tout comme la commune de Vandœuvres (+8 places), qui devrait ouvrir par ailleurs sa première crèche d'ici deux à trois ans.

Enfin, les crèches *Graines de Patenailles* (Puplinge, Presinge et Choulex) et les *Loupiots du Chambet* (Meinier, Presinge, Gy et Jussy) ont été agrandies à la rentrée 2023 (respectivement +16 et +12 places) et deux crèches de la Ville de Genève ouvertes en 2021 ont atteint leur capacité d'accueil maximale en 2023.

## 1'125 places en crèche créées entre 2018 et 2023

Entre 2018 et 2023, 1'125 places en crèche ont été créées au sein des communes genevoises. Le quart de ces places ont été mises à disposition des familles de la Ville de Genève (cf. Carte 3). Un autre quart concerne les communes de Lancy et de Vernier. La grande majorité des communes genevoises ont réussi à augmenter leur offre d'accueil en crèche au cours de cette période, même si pour certaines la création du nombre de places a été plus faible.

La plupart des communes genevoises ont ainsi pu améliorer leur taux d'offre en places de crèche entre 2018 et 2023 (cf. Carte 4).

Enfin, la population d'enfants d'âge préscolaire a depuis 2018 légèrement baissé à l'échelle du canton (-328 enfants).

Toutefois, à un niveau local, les évolutions sont contrastées, cette population ayant baissé, stagné ou augmenté depuis 2018 selon la commune.

## CONCLUSION

L'offre d'accueil financée par les communes genevoises poursuit un développement soutenu avec l'ouverture régulière de nouvelles structures à prestations élargies de type crèche. Les enfants et les familles sont de plus en plus nombreux à pouvoir bénéficier d'un accueil préscolaire qui correspond à leurs attentes et besoins (cf. Focus n°31). Son accès reste toutefois fortement dépendant de l'offre locale ; autrement dit de la commune de résidence des familles.

Alexandre Jaunin, Laure Martz

## Publications de l'OCPE/SRED

- Brüderlin, M., Jaunin, A. (2024). [« Enquête famille 2023 : prise en charge extra-parentale des jeunes enfants dans le canton de Genève »](#). Focus n°31, mars. Genève: OCPE/SRED.
- Jaunin, A., Martz, L. (2024). [« Petite enfance à Genève: quelle offre territoriale en 2023 ? »](#). Focus n°30, mars. Genève: OCPE/SRED.
- Jaunin, A., Martz, L. (2024). [« Petite enfance à Genève: données statistiques 2023 »](#). Focus n°29, mars. Genève: OCPE/SRED.
- Brüderlin M., Jaunin A. (2023). [Critères d'accès et pratiques tarifaires en matière d'accueil préscolaire dans le canton de Genève](#). Rapport final sur mandat de la Fondation pour le développement de l'accueil préscolaire (FDAP). Canton de Genève - OCPE/SRED.
- Jaunin, A. (2020). [« Prise en charge des jeunes enfants dans le canton de Genève - Le recours au jardin d'enfants »](#). Focus n°22, décembre. Genève: OCPE/SRED.
- Jaunin, A., Martz, L. (2020). [« Prise en charge des jeunes enfants dans le canton de Genève - Le recours à la crèche »](#). Focus n°21, juin. Genève: OCPE/SRED.
- Jaunin, A., Valarino, I. (2019). [Le réseau intercommunal pour l'accueil familial de jour Genève Sud-Ouest. Enquête auprès des accueillantes familiales et des familles placeuses](#). Genève: OCPE/SRED.
- Jaunin, A., Martz, L., (2018). [« La prise en charge des jeunes enfants dans le canton de Genève en 2018 »](#). Focus n°16, décembre. Genève : OCPE/SRED.
- Benninghoff, F., Brüderlin, M., Jaunin, A. (2017). [Pratiques tarifaires des communes genevoises en matière d'accueil préscolaire](#). Description des pratiques tarifaires 2015/2016 et simulations des tarifs. Genève: OCPE/SRED.
- Jaunin, A., Benninghoff, F. (2016). [« Petite enfance à Genève: dépenses consacrées par les familles genevoises pour l'accueil des jeunes enfants »](#). Focus n°11, octobre. Genève: OCPE/SRED.
- Jaunin, A., Benninghoff, F. (2015). [« Facteurs sociodémographiques influençant le choix d'un mode d'accueil pour les jeunes enfants »](#). Focus n°7, août. Genève: OCPE/SRED.
- Jaunin, A., Benninghoff, F. (2015). [« Facteurs sociodémographiques influençant la prise en charge extra-parentale des jeunes enfants »](#). Focus n°6, août. Genève: OCPE/SRED.

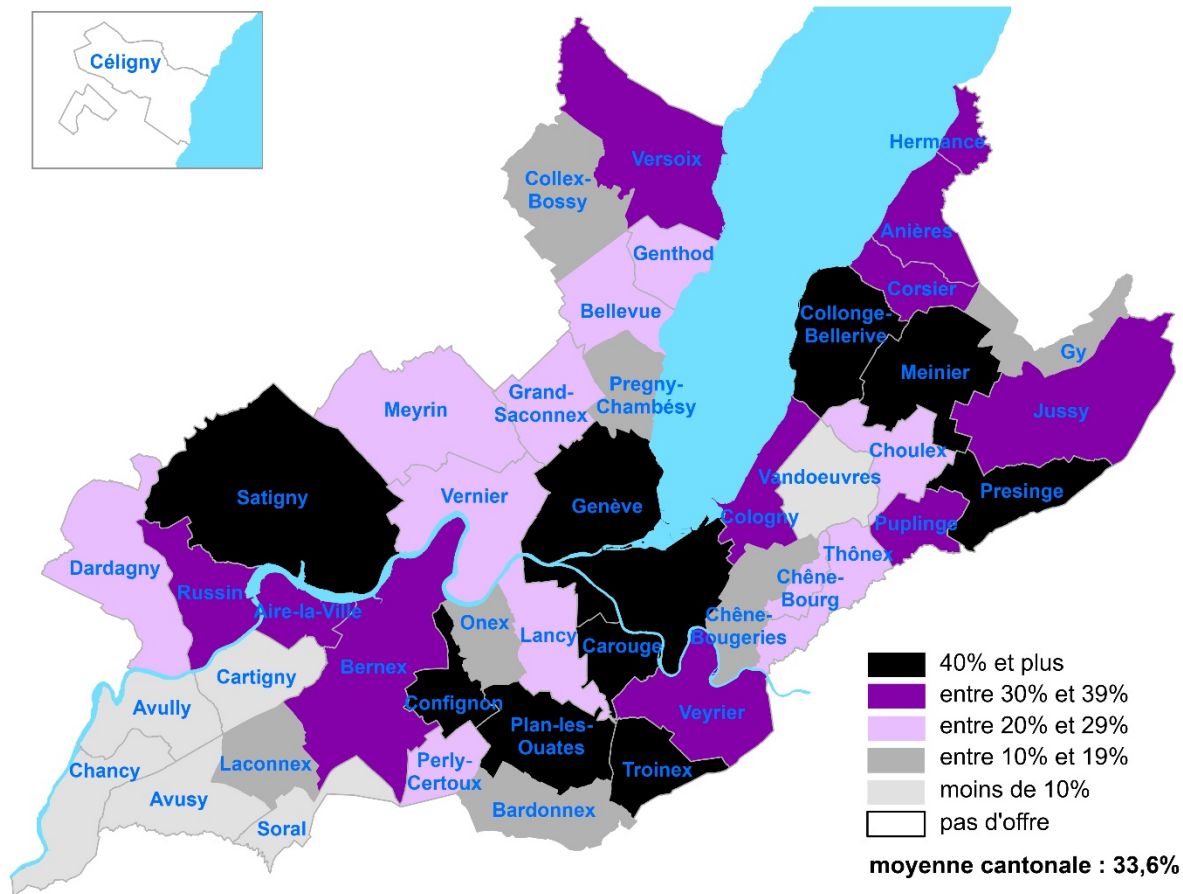
>>>

- Benninghoff, F., Jaunin, A. (2015). [« Accueil des jeunes enfants et horaires de travail des parents »](#). Focus n°3, janvier. Genève: OCPE/SRED.
- Benninghoff, F., Jaunin, A. (2014). [« Accueil des jeunes enfants: disparités géographiques dans le canton de Genève »](#). Focus n°2, novembre. Genève: OCPE/SRED.
- Benninghoff, F., Jaunin, A. (2014). [« Accueil des jeunes enfants: premiers résultats de l'enquête auprès des familles genevoises »](#). Focus n°1, octobre. Genève: OCPE/SRED.

## Notes

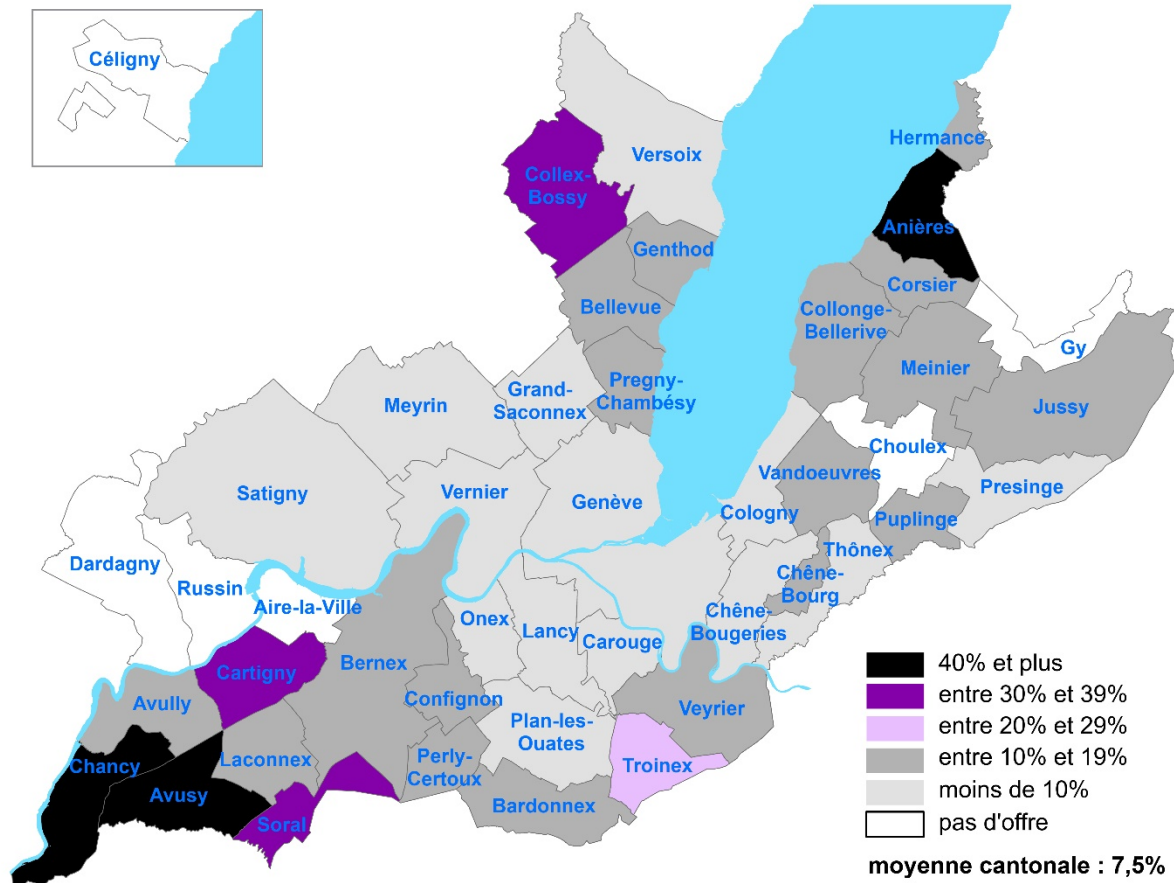
- Dans le canton de Genève, on distingue deux types de structures d'accueil collectif :  
(i) celles à prestations élargies de type crèche : structures ouvertes au moins 45 heures par semaine et au moins 45 semaines par an, avec un repas de midi proposé ;  
(ii) celles à prestations restreintes de type jardin d'enfants : structures ne remplissant pas les trois conditions cumulatives précédentes.
- État de Genève, HUG, SIG et Université de Genève. Les HUG ont une structure d'accueil sur le site de l'hôpital et une autre à côté. L'Université de Genève a un partenariat avec la Ville de Genève et les SIG avec la commune de Vernier.
- Firmenich, Japan Tobacco International (JTI), Procter&Gamble, Radio Télévision Suisse et Rolex. Firmenich et Rolex disposent de leur propre structure d'accueil et JTI a une structure en partenariat avec la Ville de Genève.
- Bureau International du Travail (BIT), Comité International de la Croix-Rouge (CICR), Organisation Mondiale de la Propriété Intellectuelle (OMPI) et le CERN. Le CICR bénéficie d'un partenariat avec la Ville de Genève.
- Le taux d'offre en places d'accueil collectif selon le type de structure d'accueil est calculé en rapportant, pour une commune donnée, le nombre de places subventionnées par celle-ci au nombre d'enfants d'âge préscolaire résidant dans cette commune (enfants âgés de moins de 4 ans révolus au 31 juillet, sans les enfants âgés de 0 à 4 mois - congé maternité).

Carte 1. Taux d'offre en places d'accueil collectif à prestations élargies, selon la commune de subvention, 2023



Sources : OCPE/SRED - Relevé statistique auprès des structures d'accueil de la petite enfance. OCSTAT - Enfants d'âge préscolaire. Carte : B. Engel.

Carte 2. Taux d'offre en places d'accueil collectif à prestations restreintes, selon la commune de subvention, 2023



Sources : OCPE/SRED - Relevé statistique auprès des structures d'accueil de la petite enfance. OCSTAT - Enfants d'âge préscolaire. Carte : B. Engel.

Tableau 1

## Population résidente et nombre d'enfants d'âge préscolaire, selon la commune, 2022 et 2023

	Population résidente		Nombre d'enfants d'âge préscolaire	
	2022	2023	2022	2023
Aire-la-Ville	1'146	1'158	26	28
Anières	2'569	2'597	91	78
Avully	1'741	1'764	67	77
Avusy	1'399	1'412	37	37
Bardonnex	2'535	2'545	102	99
Bellevue	4'046	4'081	172	189
Bernex	10'464	10'919	342	371
Carouge	22'694	22'600	973	926
Cartigny	1'031	1'036	39	43
Céligny	860	877	21	26
Chancy	1'653	1'643	62	55
Chêne-Bougeries	13'409	13'830	627	664
Chêne-Bourg	8'924	9'467	369	394
Choulex	1'239	1'260	42	35
Collex-Bossy	1'748	1'683	61	52
Collonge-Bellerive	8'574	8'647	299	300
Cologny	6'063	6'037	269	274
Confignon	4'601	4'565	149	135
Corsier	2'295	2'294	91	98
Dardagny	1'864	1'869	71	74
Genève	204'946	205'839	7'879	7'803
Genthod	2'892	2'887	77	73
Grand-Saconnex	12'309	12'827	460	465
Gy	507	553	26	35
Hermance	1'221	1'248	46	34
Jussy	1'209	1'174	46	45
Laconnex	709	676	30	23
Lancy	34'828	36'237	1'608	1'668
Meinier	2'082	2'083	59	52
Meyrin	26'624	26'871	1'298	1'254
Onex	18'846	18'876	754	739
Perly-Certoux	3'147	3'185	121	117
Plan-les-Ouates	12'115	12'214	563	548
Pregny-Chambésy	3'882	3'955	127	143
Presinge	756	745	35	30
Puplinge	2'523	2'560	143	127
Russin	533	521	14	13
Satigny	4'516	4'642	169	180
Soral	965	954	48	40
Thônex	16'321	16'764	731	716
Troinex	2'636	2'871	85	102
Vandoeuvres	2'922	2'975	126	121
Vernier	37'076	37'536	1'606	1'614
Versoix	13'446	13'978	509	515
Veyrier	11'936	11'924	436	405
<b>Canton de Genève</b>	<b>517'802</b>	<b>524'379</b>	<b>20'906</b>	<b>20'817</b>

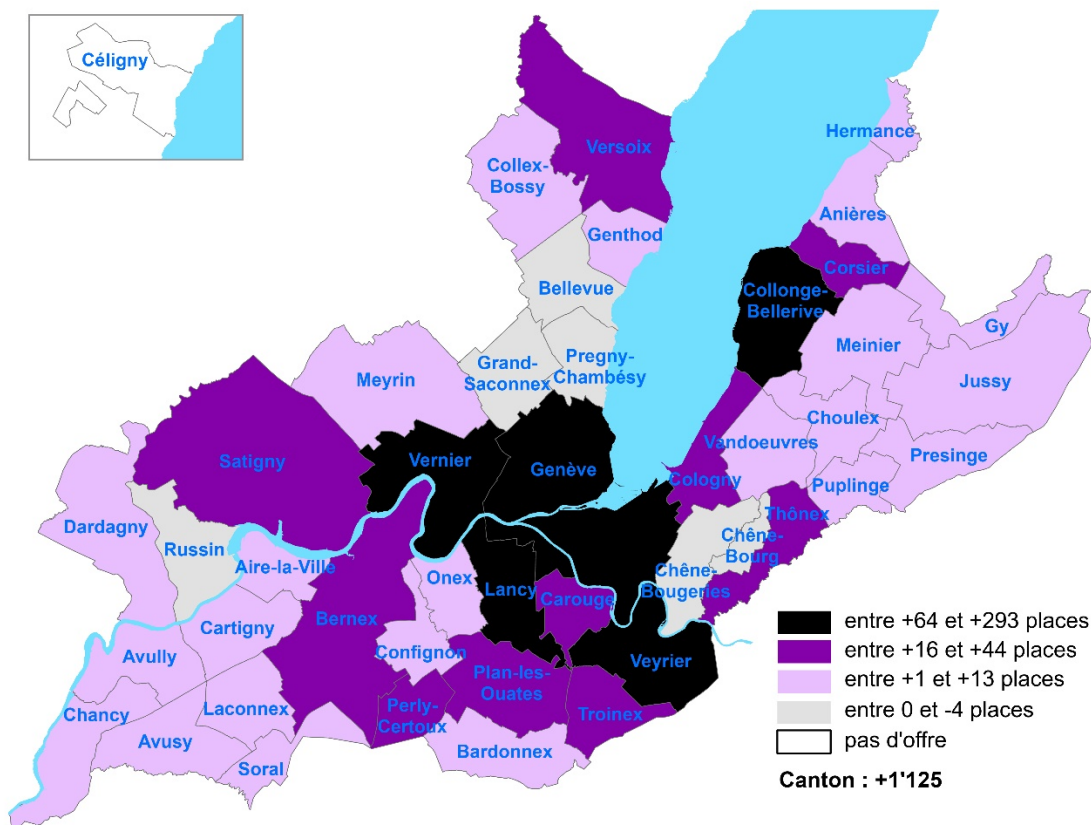
## Nombre de places d'accueil collectif, selon la commune de subventionnement, 2022 et 2023

Prestations élargies				Prestations restreintes			
Nombre de places		Taux d'offre		Nombre de places		Taux d'offre	
2022	2023	2022	2023	2022	2023	2022	2023
9.0	9.0	34.6%	32.1%	-	-	-	-
28.4	28.4	31.2%	36.4%	30.0	32.0	33.0%	41.0%
4.0	4.0	6.0%	5.2%	14.0	14.0	20.9%	18.2%
3.0	3.0	8.1%	8.1%	15.0	15.0	40.5%	40.5%
9.0	19.0	8.8%	19.2%	18.0	18.0	17.6%	18.2%
41.6	42.0	24.2%	22.2%	30.4	35.7	17.7%	18.9%
78.0	122.0	22.8%	32.9%	46.0	45.0	13.5%	12.1%
379.0	379.0	39.0%	40.9%	84.0	84.0	8.6%	9.1%
3.0	3.0	7.7%	7.0%	16.0	16.0	41.0%	37.2%
-	-	-	-	-	-	-	-
5.0	5.0	8.1%	9.1%	24.0	24.0	38.7%	43.6%
124.0	124.0	19.8%	18.7%	28.0	28.0	4.5%	4.2%
99.0	99.0	26.8%	25.1%	31.0	47.0	8.4%	11.9%
8.0	9.0	19.0%	25.7%	-	-	-	-
9.8	9.3	16.1%	17.9%	25.0	20.0	41.0%	38.5%
123.4	123.5	41.3%	41.2%	32.0	32.0	10.7%	10.7%
88.0	88.0	32.7%	32.1%	19.0	19.0	7.1%	6.9%
60.0	60.0	40.3%	44.4%	18.0	18.0	12.1%	13.3%
30.4	30.7	33.4%	31.3%	20.0	19.0	22.0%	19.4%
16.0	16.0	22.5%	21.6%	-	-	-	-
3'268.4	3'333.8	41.5%	42.7%	419.0	419.0	5.3%	5.4%
17.8	20.3	23.1%	27.8%	17.6	14.3	22.9%	19.6%
119.0	119.0	25.9%	25.6%	16.0	16.0	3.5%	3.4%
3.5	6.5	13.5%	18.6%	-	-	-	-
11.8	11.8	25.6%	34.6%	5.0	4.0	10.9%	11.8%
11.5	14.5	25.0%	32.2%	17.0	8.0	37.0%	17.8%
3.0	3.0	10.0%	13.0%	8.5	4.0	28.3%	17.4%
369.0	464.2	22.9%	27.8%	122.0	123.0	7.6%	7.4%
22.0	26.0	37.3%	50.0%	18.0	8.0	30.5%	15.4%
318.1	318.7	24.5%	25.4%	76.0	76.0	5.9%	6.1%
137.0	137.0	18.2%	18.5%	57.0	57.0	7.6%	7.7%
27.0	27.0	22.3%	23.1%	18.0	16.0	14.9%	13.7%
225.0	225.0	40.0%	41.1%	53.0	53.0	9.4%	9.7%
18.8	16.4	14.8%	11.5%	16.0	16.0	12.6%	11.2%
10.0	14.0	28.6%	46.7%	2.0	2.0	5.7%	6.7%
26.0	39.0	18.2%	30.7%	24.0	14.0	16.8%	11.0%
4.0	4.0	28.6%	30.8%	-	-	-	-
80.0	80.0	47.3%	44.4%	15.0	15.0	8.9%	8.3%
3.0	3.0	6.3%	7.5%	8.5	12.0	17.7%	30.0%
136.0	146.0	18.6%	20.4%	25.0	25.0	3.4%	3.5%
10.0	50.0	11.8%	49.0%	24.0	24.0	28.2%	23.5%
3.1	10.8	2.4%	8.9%	16.0	16.0	12.7%	13.2%
438.0	439.0	27.3%	27.2%	74.0	74.0	4.6%	4.6%
164.0	164.0	32.2%	31.8%	32.0	32.0	6.3%	6.2%
135.0	145.0	31.0%	35.8%	74.0	74.0	17.0%	18.3%
<b>6'679</b>	<b>6'992</b>	<b>31.9%</b>	<b>33.6%</b>	<b>1'588</b>	<b>1'569</b>	<b>7.6%</b>	<b>7.5%</b>

Sources : OCPE/SRED - Relevé statistique auprès des structures d'accueil de la petite enfance. OCSTAT - Population résidente et nombre d'enfants d'âge préscolaire.

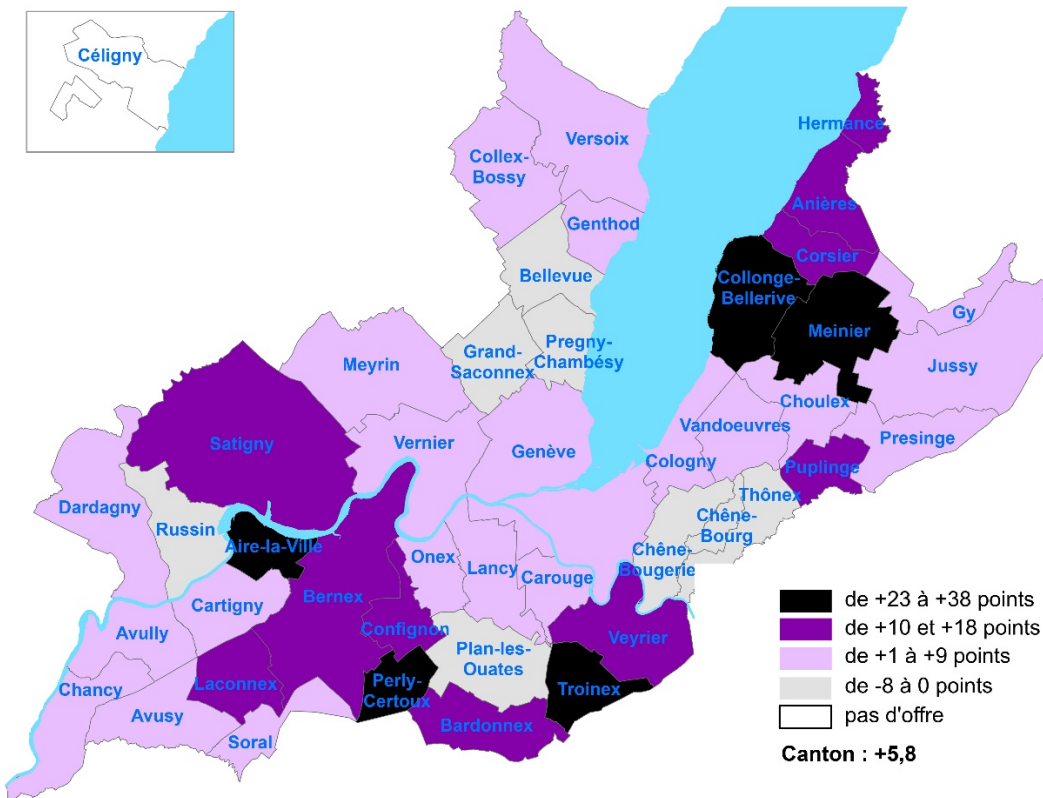


Carte 3. Variation 2018-2023 du nombre de places offertes en accueil collectif à prestations élargies, selon la commune de subvention



Sources : OCPE/SRED - Relevé statistique auprès des structures d'accueil de la petite enfance. OCSTAT - Enfants d'âge préscolaire. Carte : B. Engel.

Carte 4. Variation 2018-2023 du taux d'offre en places d'accueil collectif à prestations élargies selon la commune de subvention



Sources : OCPE/SRED - Relevé statistique auprès des structures d'accueil de la petite enfance. OCSTAT - Enfants d'âge préscolaire. Carte : B. Engel