

My 14-01 : Diagnostic archéologique
Meyrin, « Les Vergers »
8-9 décembre 2014

**Rapport sur les sondages effectués par le
Service cantonal d'archéologie**

Philippe Ruffieux, décembre 2014



1. Fiche technique

Identifiant d'intervention :	My 14-01
Chantier :	« Les Vergers », Rue des Arpenteurs, 1217 Meyrin
Parcelles :	14577, 14578, 14580, 14591, 14603
Type de travaux :	Construction d'un quartier d'habitations
OPS – SCA :	Philippe Ruffieux
Autres Intervenants :	Entreprise Cuénod Construction SA
Dates de l'intervention :	8-9 décembre 2014

2. Contexte de l'intervention

La découverte fortuite de fragments de tuiles et de trois tessons de poteries d'époque romaine, à même le sol, sur les parcelles n^{os} 14577, 14578, 14591 et 14603, situées dans le périmètre d'un vaste projet de construction de logements, a soulevé des interrogations sur la présence éventuelle de vestiges archéologiques à cet emplacement. Il a dès lors été décidé de procéder à des sondages diagnostiques permettant de prendre les dispositions nécessaires le cas échéant.

3. Les sondages

Seize sondages ont été effectués sur deux zones distinctes (**Carte 1**) :

- zone 1 (parcelles 14577, 14578, 14580, 14591), 11 tranchées de 6-8 m de longueur sur env. 1,2 m de largeur.
- Zone 2 (parcelle 14603), 5 tranchées de mêmes proportions.

Meyrin - Les Vergers
Etendue des sondages

- PARCELLES
- BATIMENTS PROJETES
- SONDAGES

Carte 1



Zone 1 (Carte 2, fig. 1-5)

Les sondages ont été positionnés selon l'orientation du parcellaire et la déclivité du terrain. Ils ont été répartis de manière à couvrir l'ensemble de la surface disponible.

La couche de terre végétale dans cette zone présente une épaisseur variable, comprise entre 30 cm et env. 70 cm. La partie du terrain située à l'ouest, principalement autour des sondages 10 et 11 présente la couche végétale la plus épaisse (**fig. 4**).

On atteint ensuite directement le terrain naturel constitué d'une argile jaunâtre assez pure. Le caractère imperméable de ce terrain argileux explique la présence dans toute cette zone de plusieurs drains en pierres sèches repérés dans nos sondages. Ils sont installés dans la couche d'argile et recouverts par la terre végétale

La présence de fragments de tuiles et de quelques tessons de céramique romaine se limite à la couche de terre végétale (**fig. 5**), en particulier à sa surface. Les drains en pierres sèches ne sont associés ici à aucun matériel archéologique (**fig. 1-4**).

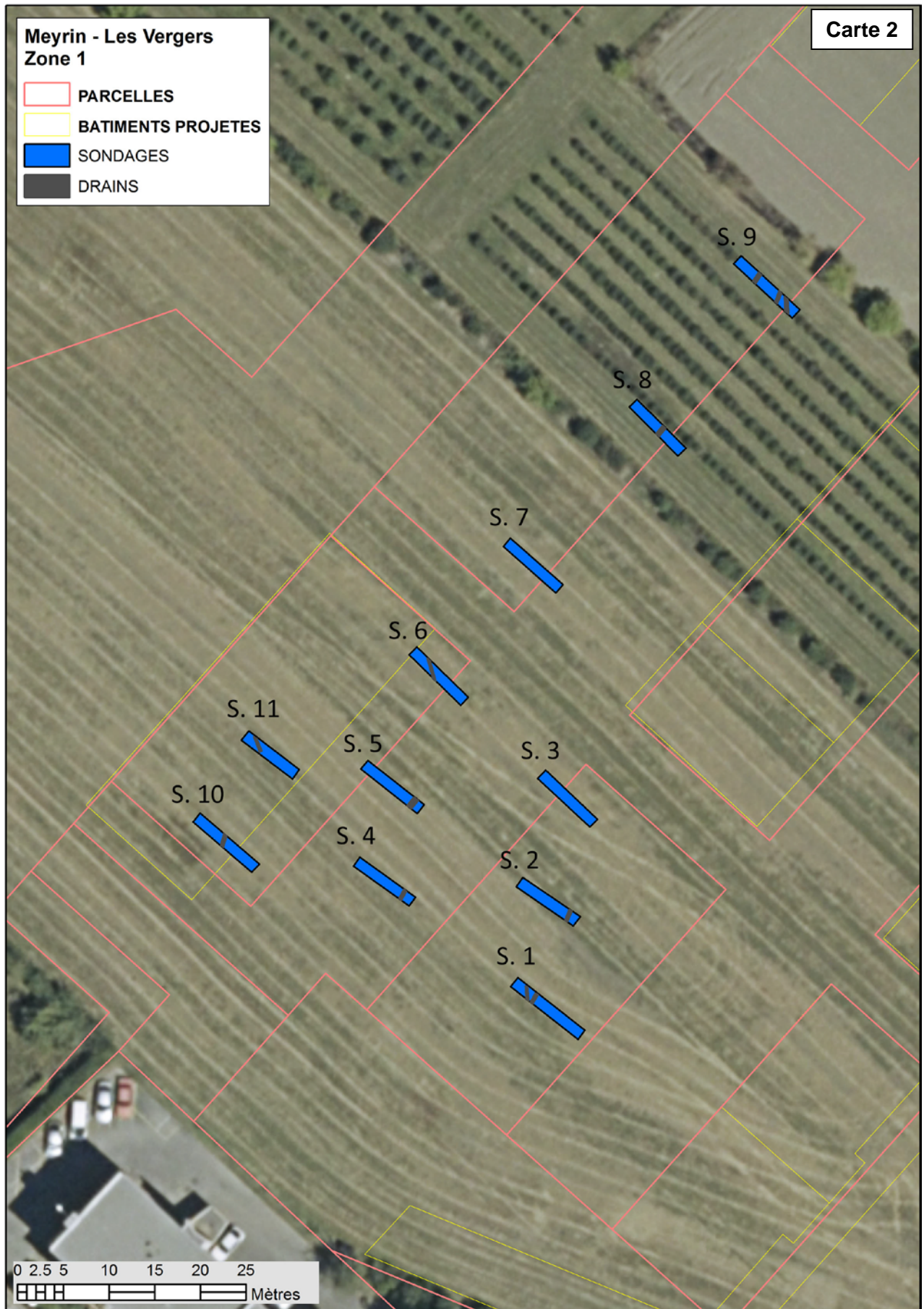


Figure 1. Sondage 1.

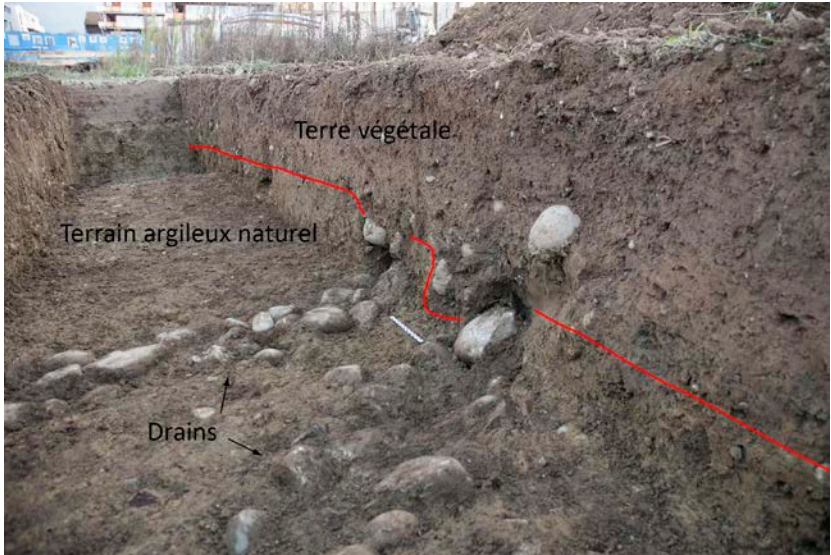


Figure 2. Sondage 6.

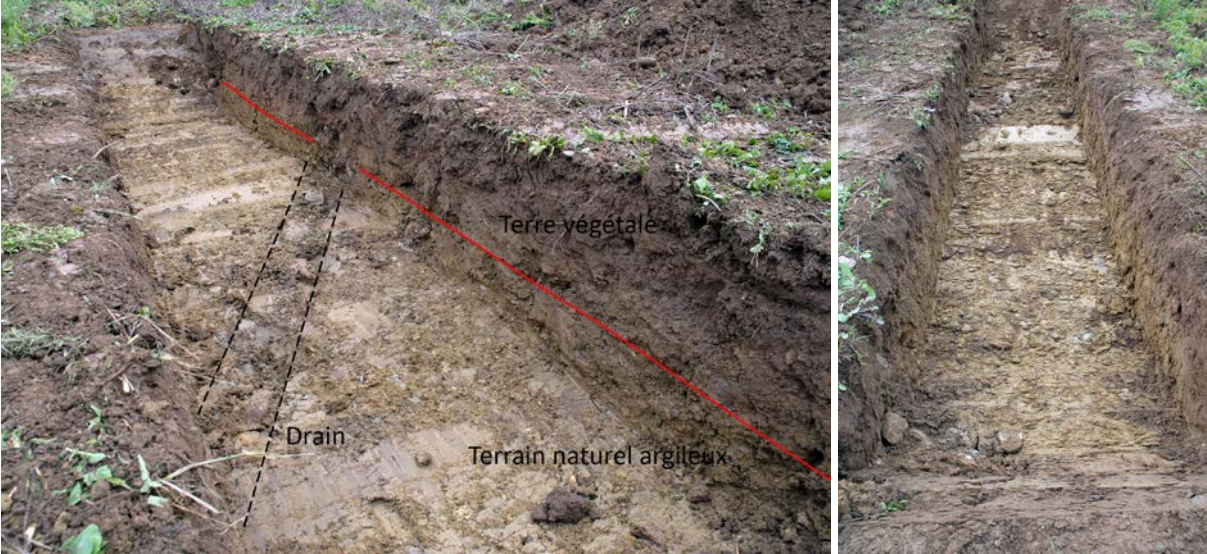


Figure 3. Sondage 9.



Figure 4. Sondage 11.

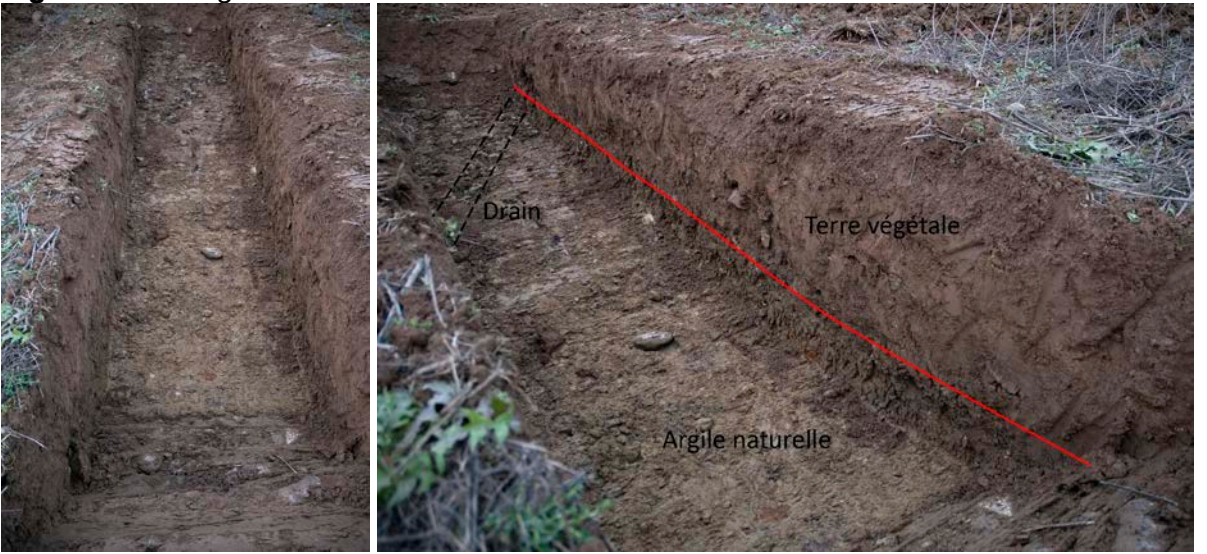


Figure 5. *Fragments de tuiles romaines.*



Zone 2 (Carte 3)

La partie sud-est de la zone, autour des sondages 12, 13 et 14, présente une sorte d'éminence. La pente est orientée en direction du nord-ouest. La stratigraphie révélée par les sondages 15 et 16 est comparable à celle de la zone 1 : une couche de terre végétale d'une épaisseur comprise entre 30 et 40 cm recouvre le terrain naturel constitué d'une argile beige à blanchâtre mêlée à du gravier (**fig. 11**).

Des fragments de tuiles et quelques tessons de céramique romaine se rencontrent en surface, principalement en amont, dans la partie couverte par les sondages 12 à 14. La couche de terre végétale, présente depuis la surface, est d'épaisseur plus importante, notamment dans le sondage 14. Elle recouvre en partie une seconde couche de terre végétale associée à des drains, et une couche de terre argileuse grisâtre généralement très compacte (**fig. 6, 8**). Cette dernière comble une sorte de dépression orientée sud-ouest/nord-est visible dans les trois sondages.

Les deux drains repérés dans les tranchées 12 et 13 sont du même type que ceux de la zone 1. Ils sont aussi installés dans la couche d'argile naturelle et recouverts d'un niveau de terre végétale (seconde couche) contenant quelques tessons de céramique datant vraisemblablement du 19^e siècle (**fig. 9**). C'est probablement à cette époque que ces drains ont été posés, de même que ceux de la zone 1.

La dépression que l'on voit dans les sondages 12 à 14 a entamé le terrain naturel argileux. Au fond on a pu constater la présence de matériaux de construction actuels, notamment du béton et des morceaux de tuyaux en plastique (**fig. 7, 10**), d'autres matériaux récents se trouvent également dans le remplissage en argile grisâtre, notamment du bois et des pieds de plantes coupées à peine décomposées (**fig. 10**).

Recouvrant ce comblement, l'épaisse couche de terre végétale, déjà mentionnée, qui contient des fragments de tuiles romaines et d'autres matériaux visibles jusqu'en surface (**fig. 6-8**).

Meyrin - Les Vergers
Zone 2

Carte 3

- PARCELLES
- BATIMENTS PROJETES
- SONDAGES
- DRAINS



Figure 6. Sondage 12.

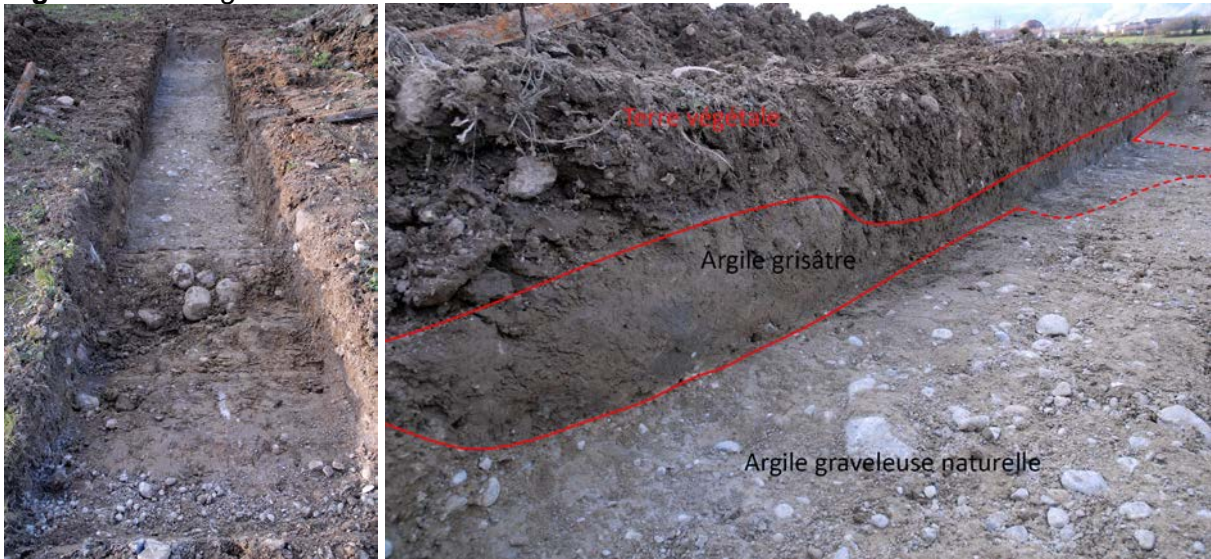


Figure 7. Sondage 12.



Figure 8. Sondage 13.



Figure 9. Sondage 13. Tesson 19^e siècle.



Figure 10. Sondage 14.



Figure 11. Sondage 16.



4. Conclusions

La stratigraphie observée dans les tranchées des deux zones sondées n'a pas révélé la présence de vestiges archéologiques. Le matériel tel que les fragments de tuiles et de céramique d'époque romaine est essentiellement contenue dans une couche de terre végétale recouvrant, dans la zone 2, une couche d'argile grise compacte récente qui s'étend sur le tracé d'une chaussée goudronnée déposée récemment. Elle est encore visible sur la photo aérienne de 2011 (**Carte 4**).

De toute évidence l'éminence observée autour des sondages 12 à 14 est constituée de terre rapportée contenant, entre autre, du matériel d'époque romaine. Une brève prospection autour des tranchées permet de constater la diversité des matériaux contenus dans ces remblais (tuiles diverses, tuiles romaines, rares fragments de céramique romaine, parpaings, ciment et béton, etc. **fig. 12-13**).

Les tuiles romaines trouvées plus à l'est, dans la zone 1, pourraient provenir de mêmes remblais déposés là-bas. Nous avons en effet constaté que la couche de terre végétale autour des tranchées 10 et 11 était plus importante qu'ailleurs dans la zone 1.

Figure 12. Matériaux divers rencontrés dans la zone des sondages 12-14.



Figure 13. Matériaux divers rencontrés dans la zone des sondages 12-14.



Carte 4

