

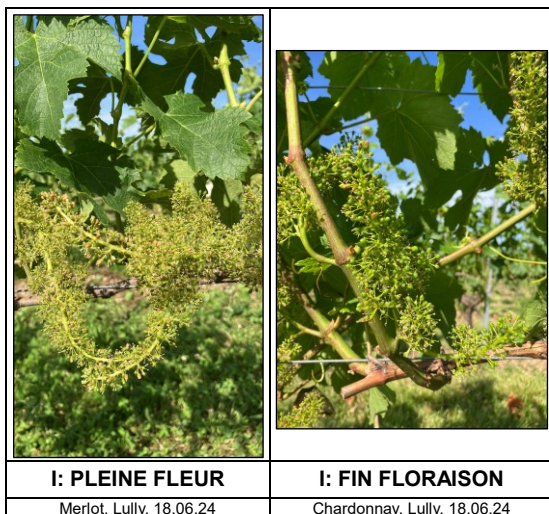


BULLETIN PHYTOSANITAIRE VITICOLE N°12 du 18 juin 2024

Points importants:

- Météorologie – phénologie
 - Gel
 - Mildiou
 - Oïdium
 - Black-rot
 - Flavescence dorée
- } **forte pression, il est capital de maintenir une protection phytosanitaire indéfectible!**

Météorologie – phénologie



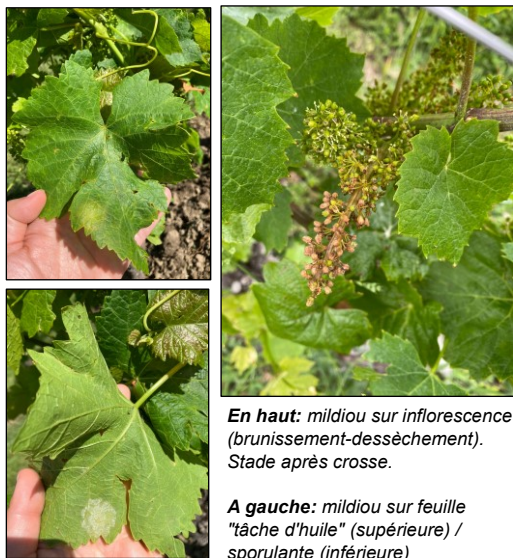
- Des T°C relativement basses la semaine dernière pour cette époque de l'année, entre 10 et 20°C. **Les averses entre vendredi et samedi ont été conséquentes, entre 20mm et 32mm sur Genève.**
- Depuis dimanche, une hausse des T°C est prévue pour cette semaine, 30°C mardi-mercredi. Puis, entre 20-25°C pour la fin de semaine.
- **Une fois de plus, des pluies sont annoncées entre jeudi et vendredi (estimation: >20mm).**
- **Une fenêtre météo semble idéale entre mardi et mercredi pour renouveler la protection phytosanitaire.**
- Les plateformes météorologiques sont primordiales pour déterminer le moment opportun d'un traitement phytosanitaire (vents, bises, orages, ...).
- Le stade moyen des vignes du canton est le **stade I, fin de floraison**. Le début de la nouaison se déroule dans les cépages précoces tandis que les cépages tardifs sont en pleine fleur (ex: Merlot).

Gel



- La reprise des vignes gelées en avril dernier est généralement bonne.
- La croissance végétative de ces dernières est très importante, donnant une charge de travail supplémentaire pour les effeuilles. **La protection phytosanitaire doit être sans faille.**
- La sortie des inflorescences est très hétérogène. Certaines parcelles ne possèdent aucune inflorescences, le but sera d'avoir du bois de taille pour l'hiver prochain.
- Elles possèdent un retard phénologique non négligeable par rapport aux vignes épargnées sur le canton. Pour exemple, photo de Merlot du 18.06.24 à Lully, donne encore aucun signe de floraison.
- Le phénomène de filage (avortement des boutons floraux) peut être encore observé sur vignes gelées ou non gelées à différents stades.

Mildiou



- **La pression du mildiou est toujours aussi forte avec des conditions météorologiques propices à son développement.**
- **Le stade sensible de la floraison n'est pas totalement terminé dans les cépages tardifs et n'a même pas encore commencé dans les vignes touchées par le gel en avril dernier.**
- **En pleine fleur, il est capital de maintenir une protection indéfectible contre le mildiou afin de lutter contre les infections secondaires mais également d'éviter au maximum des contaminations secondaires. Il ne faut sous aucun prétexte relâcher la pression ou espacer les traitements.**
- Avec les conditions météo qui restent pluvieuses, plusieurs infections primaires sont encore en cours d'incubation. Il est important de rester très vigilant.
- **La virulence de la maladie est très hétérogène sur le vignoble:**
 - Des tâches sporulantes sur feuilles sont nombreuses et facilement identifiables.
 - Des inflorescences en crosses ou stade d'après sont également observables, mais les dégâts restent faibles.
- Des foyers sont souvent signalés proche des cépages résistants naturellement moins traités. Il est primordial de rester attentif aux symptômes.

- Pour les parcelles en viticulture biologique ou en produit de contact:
 - Le cumul de pluie s'élève à >20mm depuis vendredi dernier laissant le dernier traitement **totalemment lessivé**.
 - La protection sera à renouveler à tout prix avant les prochaines pluies de jeudi.
 - Mardi et mercredi sont des possibilités de traitement durant cette semaine:
 - Le temps s'annonce sec et ensoleillé, attention au vent/bise.
 - Renouvellement application: 7 jours maximum. Lessivage >20mm.
- Pour les parcelles en PI travaillant avec un systémique ou pénétrant:
 - Il est recommandé de ne pas trop espacer les traitements à ce stade sensible de la saison.
 - Renouvellement application: 8-10 jours maximum. Lessivage >40mm.

Stratégie viticulture biologique :

Un traitement entre **200g à 300g de cuivre métal par hectare**. Un mélange entre de la bouillie bordelaise (plus de rémanence et une action plus lente) et d'hydroxyde de cuivre (pour son effet choc immédiat contre les tâches sporulantes, mais plus facilement lessivable) est recommandé.

Stratégie viticulture PI :

Un traitement entre 200g à 300g de cuivre métal/ha **ou** entre 1.5 et 2kg/ha de folpet. Les autres matières actives ainsi que leurs doses d'emploi sont répertoriées dans [l'index phytosanitaire](#).

Rappel: quantité maximale de cuivre pur

	PER	OBio	Bio Suisse	Demeter
Dose max. annuelle/parcelle	- général: 4kg/ha/an - si utilisé avant fleur: 3kg/ha/an	6kg/ha/an	4kg/ha/an*	4kg/ha/an
Moyenne annuelle	-	4kg/ha/an (max.20kg/ha sur 5ans)	3kg/ha/an (max.15kg/ha sur 5ans)	3kg/ha/an (max.15kg/ha sur 5ans)
Par application	-	-	-	0.5kg

*Exception possible jusqu'à 6kg/ha/an/parcelle. Demande obligatoire à l'organisme de certification

Oïdium

- La pression de l'oïdium reste stable et forte. Il est fondamental de maintenir une couverture sans faille face au champignon à ce stade clé et hautement sensible de la vigne:
 - Des symptômes sont visibles sur feuille, mais la virulence du champignon reste pour le moment modéré.
 - Les prochaines semaines seront décisives pour l'oïdium, il ne faut en aucun cas faire l'impasse sur les matières actives agissant contre ce champignon.
 - Le dernier traitement antérieur aux pluies de vendredi se retrouve totalement lessivé.
 - Les prochains jours sont des fenêtres météo idéales pour renouveler la protection et combiner un traitement avec la lutte anti-mildiou.
 - Mesures prophylactiques à mettre en œuvre:
- Aérer la zone des grappes des parcelles sensibles grâce à un travail en vert de qualité pour une meilleure pénétration des produits phytosanitaires.



- Symptômes sur feuille:
 - face inférieure: léger mycélium grisâtre
 - face supérieure: légère décoloration qui ressemble au stade initial du mildiou
- Crispation du limbe chez les jeunes feuilles (déformation).

Stratégie traitement:

Traitement avec du soufre mouillable entre 4.8 et 6.4kg/ha. A raisonner selon sensibilité de la parcelle, le volume foliaire et les différents stades phénologiques des vignes.

Les doses des différentes matières actives ainsi que leurs doses d'emploi sont disponibles dans [l'index phytosanitaire](#).

Black-rot



- Il n'est pas rare de trouver des **symptômes de Black-rot** dans les vignobles avec un historique.
- L'apparition des baies représente un stade hautement sensible, il est essentiel de maintenir une couverture sans faille au risque de perdre de la récolte.
- Si vous avez un historique sur certaines parcelles ou en cas de symptômes:
 - **BIO**: il est nécessaire d'augmenter vos doses de **cuivre avant la prochaine pluie (300g de cuivre métal/ha) à coupler également avec une dose de 6.4kg/ha de soufre mouillable.**
 - **PI**: les **doses des différentes matières actives** ainsi que leurs doses d'emploi sont disponibles dans [l'index phytosanitaire](#).
- Symptômes:
 - Petites tâches entre 2-10mm, de couleur teinte feuille morte, régulières sur les deux côtés de la feuille. Apparition de pycnides (pustules noires) sur la face supérieure après 3-4 jours
- La prophylaxie en fin de saison sera capitale pour endiguer le développement de la maladie les prochaines saisons, surtout dans les cépages résistants.

Flavescence dorée

- En 2021, le premier cas de **flavescence dorée** sur Genève a été découvert.
- *Scaphoideus titanus* est la cicadelle vectrice de la flavescence dorée de la vigne.
- Depuis 2021, un périmètre de lutte obligatoire (PLO) contre la flavescence dorée a été délimité dans le secteur de Dardagny afin d'éradiquer cette maladie de quarantaine. Des nouveaux cas ont pu être observés depuis 2021 faisant évoluer le PLO.
- **Pour les vigneronnes et vigneronnes dans le PLO, petit rappel:**
 - Le 1^{er} traitement devra être appliqué entre le 17 et le 22 juin
 - *Pyrethrum* (mat. active: pyrèthrine & huile de sésame), dosage: 0.6lt/ha
 - Deux traitements à effectuer au total
 - Le 2^e traitement est à appliquer entre 10 et 14 jours après le premier traitement
 - Toutes les vignes sont concernées: jeunes plantations, vieilles vignes, gelées, non gelées, etc...
 - Pour les parcelles françaises, les dates de traitements sont similaires aux dates de traitement sur le territoire suisse.
 - Nous vous rappelons que le pyrèthre est très nocif pour les abeilles et qu'il est important de traiter avant le lever ou après le coucher du soleil.



Symptômes:

- Absence ou dessèchement des inflorescences et des grappes
- Enroulement vers le bas et décolorations des feuilles
- Aouïtement déficient des sarments