



## BULLETIN PHYTOSANITAIRE VITICOLE N°09 du 27 mai 2024

### Points importants:

- Météorologie – phénologie
- Mildiou
- Oïdium
- Black-rot

### Météorologie – phénologie



<b>G: Boutons floraux agglomérés</b>	<b>H: Boutons floraux séparés</b>
Gewürztraminer, Lully, 22.05.24	Chardonnay, Lully, 27.05.24

- Une météo encore et toujours capricieuse, alternant beau temps et orages, est présente depuis jeudi dernier. T°C entre 10°C et 20°C.
- Quelques orages ont éclaté de plus ou moins forte intensité surtout vendredi en fin de journée (entre 2mm et 10mm). Quelques pluies s'y sont ajoutées dimanche et lundi. **Les cumuls de pluie depuis vendredi diffèrent selon les régions mais peuvent atteindre plus de >15mm à certains endroits (sans compter les éventuelles pluies de lundi fin de journée). Le dernier traitement se retrouve par conséquent partiellement lessivé.**
- **Une fenêtre météo semble se dessiner entre mardi 28.05 et mercredi matin 29.05 avec un temps ensoleillé et sans vent**, la météo va rester encore incertaine et pluvieuse pour cette fin de semaine (>10mm annoncé entre jeudi + vendredi).
- Les températures vont rester stables entre 10°C et 20°C jusqu'au week-end prochain continuant à favoriser la pousse de la vigne.
- Il est nécessaire de bien suivre l'évolution de la météo afin de **poser un traitement dans les meilleures conditions possibles et avant les prochaines averses.**
- Le stade moyen des vignes du canton est le **stade H (boutons floraux séparés)**. Certains cépages précoces ne sont pas loin d'un début de floraison (stade I).

### Mildiou

- Les premières tâches de mildiou sur feuille ont été annoncées ce dernier week-end sur le canton de Genève. Elles proviennent de l'infection du 15.05 dont la protection n'était pas optimale et qui a atteint les 100% d'incubation vendredi dernier le 24.05.
- Avec les pluies qui empêchent le beau temps de s'installer, les conditions pour le mildiou sont idéales pour sa propagation.
- Le feuillage ne cesse de croître grâce à des T°C plutôt douces, laissant apparaître continuellement des feuilles non protégées par le dernier traitement.
- La floraison de la vigne est proche, période de très grande sensibilité pour cette dernière. Malgré le nombre important de traitement en ce début de saison pluvieux, il est indispensable de maintenir une protection sans faille face au champignon à ce stade si proche de la fleur.
- Il est important de rester attentif aux **symptômes** observables dans le vignoble. Tâches d'huile ou des grappes en "crosse" dans vos témoins traités ou non-traités.



- **Pour les parcelles en viticulture bio ou en produits de contact:**
  - **Le cumul de pluie peut s'élever dans certaines régions à plus de 15mm** depuis vendredi dernier (sans compter les éventuelles pluies de ce lundi fin de journée) laissant le dernier traitement **partiellement lessivé**. Très incertaine, **MétéoSuisse annonce plus de 10mm pour la suite de la semaine**.
  - A ce stade de la saison entre la forte croissance, le cumul de pluie important (**selon région**), la floraison qui approche et la forte pression de la maladie, il est nécessaire de **retourner traiter idéalement avant les prochaines pluies significatives**. Une **fenêtre météo, sans vent et sans pluie, se profile entre demain et mercredi matin si nécessaire**.
  - **Renouvellement application: 7 jours maximum**
- **Pour les parcelles en PI travaillant avec un systémique ou pénétrant:**
  - **Il est recommandé de ne pas trop espacer les traitements à ce stade sensible de la saison**. **Renouvellement application: 8-10 jours maximum**. **Lessivage >40mm**.

#### Stratégie viticulture biologique :

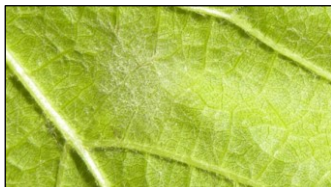
Un traitement entre 200g à 250g de cuivre métal par hectare.

#### Stratégie viticulture PI :

Un traitement entre 200g à 250g de cuivre métal/ha **ou** entre 1 et 1.25kg/ha de folpet. Les autres matières actives ainsi que leurs doses d'emploi sont répertoriées dans [l'index phytosanitaire](#).

## Oïdium

- Les conditions météorologiques sont également propices à l'**oïdium**: T°C douces et temps humide.
- **Les premiers symptômes sont visibles sur feuille à Genève**. **Il est important de surtout bien observer la face inférieure des feuilles dans vos parcelles sensibles**.
- **Agrométéo** annonce un risque fort sur les modèles des 11 stations genevoises pour les prochains jours.
- **Tout comme pour le mildiou à l'approche de la floraison de la vigne, stade hautement sensible, il est primordial de maintenir une couverture sans faille face à l'oïdium**.
- **En cas de traitement contre le mildiou entre mardi et mercredi, il est recommandé de combiner les deux luttes contre les champignons**.
- Mesures prophylactiques à mettre en œuvre:
  - Aérer la zone des grappes des parcelles sensibles grâce à un travail en vert de qualité pour une meilleure pénétration des produits phytosanitaires.



- Symptômes sur feuille:
  - face inférieure: léger mycélium grisâtre
  - face supérieure: légère décoloration qui ressemble au stade initial du mildiou
- Crispation du limbe chez les jeunes feuilles (déformation).

#### Stratégie traitement:

Traitement avec du soufre mouillable entre 3 et 4kg/ha. A raisonner selon sensibilité de la parcelle, le volume foliaire et les différents stades phénologiques des vignes.

Les doses des différentes matières actives ainsi que leurs doses d'emploi sont disponibles dans [l'index phytosanitaire](#).

## Black-rot

- Pas encore de **symptôme** n'a été détecté sur le vignoble genevois.
- Si vous avez un historique sur certaines parcelles:
  - **BIO**: il est nécessaire d'augmenter vos doses de **cuivre avant la prochaine pluie (250-300g de cuivre métal/ha) à coupler également avec une dose de 4kg/ha de soufre mouillable**.
  - **PI**: les **doses des différentes matières actives** ainsi que leurs doses d'emploi sont disponibles dans [l'index phytosanitaire](#).
- Merci de nous signaler si vous observez les symptômes ci-dessous dans votre vignoble.

