

Bulletin phytosanitaire viticole n° 11 du 5 juillet 2023

Points importants

1. Situation actuelle : Les Chasselas du coteau de Bernex sont au stade de développement des baies et se rapprochent de la fermeture de la grappe. La vigne continue de croître à un rythme important. Le manque de précipitation commence à se faire sentir sur les zones les plus sensibles. Avec une sortie de grappes globalement important et un taux de nouaison est très bon, les prévisions de récoltes sont plutôt généreuses et la période est idéale pour effectuer les premières régulations de la charge.

2. Mildiou : La dernière infection enregistrée par Agrométéo date du 30 juin. Cette infection va arriver à 100% de son incubation prochainement, et les symptômes seront visibles cette semaine. Des repiquages sur grappes et feuilles sont visibles sur nos témoins non traités (figure 6). **La vigne étant encore dans une période de grande sensibilité, maintenez une protection sans failles. Dans toutes situations, renouvelez votre protection si vous arrivez en fin d'efficacité de votre dernière application, en prévention des pluies annoncées cette fin de semaine.** Globalement, la situation est plutôt saine dans la grande majorité des parcelles du canton.

3. Oïdium : Des symptômes sont facilement observables dans les parcelles les plus sensibles. L'intensité des attaques est très importante dans les témoins non traités. **Les jeunes baies sont dans une période très forte sensibilité une protection sans faille doit être maintenue. Une application de soufre poudrable à 25 kg/ha est une solution curative et éradicante, si des symptômes sont visibles. Une dose de 4.8 à 6.4 kg de soufre/ha peut être appliquée lors du prochain renouvellement.**

4. SIV de juillet 2023: Les dates et horaires se trouvent en fin de bulletin.

Phénologie

(Chasselas, Bernex)

Les stades les plus observés sur nos chasselas du coteau de Bernex est au stade **K**, développent des baies (petit pois) (BBCH 75).



K: Développement des baies

Les baies atteignent 50% de leur taille finale, soit la grosseur d'un petit pois. Les grappes basculent en position verticale et prennent la forme typique du cépage.

Nous contacter :

Florian Favre
Florian.favre@etat.ge.ch
Tel : 022 388 71 34
Mobile : 079 711 45 77

Ellinor Sekund
sekund@agrigenève.ch
Tel : 022 939 03 17
Mobile : 079 199 22 81

Jérémy Rossi
jeremy.rossi@etat.ge.ch
Tel : 022 388 71 31

Situation actuelle

Les Chasselas du coteau de Bernex sont au stade de petits poids (figure 1). De manière générale le taux de nouaison est très bon. Avec une sortie de grappes globalement important, les prévisions de récoltes sont plutôt généreuses. Nous avons actuellement une semaine de retard sur 2022 et nous trouvons dans la norme des dernières années.



Figure 1: Stades phénologiques observés dans les vignes sur Chasselas / Gamay / Pinot Noir

Les prévisions pour les deux prochaines semaines donnent un risque de pluie en fin de semaine. Après cet épisode de pluie, un temps sec et chaud devrait prendre place. Ce climat va également augmenter le pourcentage d'humidité relative de l'air (Figure 2).

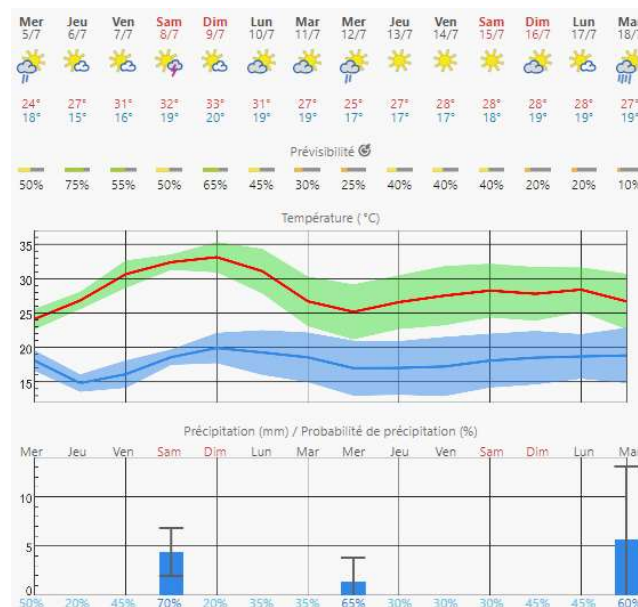


Figure 2 : Météogramme pour la situation de Bernex pour les 14 prochains jours. (météoblu).

Stress hydro-azoté

Malgré un généreux épisode de pluie de 20 à 50 mm/m² en fin de semaine dernière, les cumuls restent faibles. On atteint les 70 à 115 mm/m² de précipitation depuis le début du mois de mai. Les prévisions météo (figure 2) n'annoncent que peu de précipitations pour les deux semaines à venir.



Figure 3: Chardonnay du coteau de Bernex en situation de léger stress hydrique

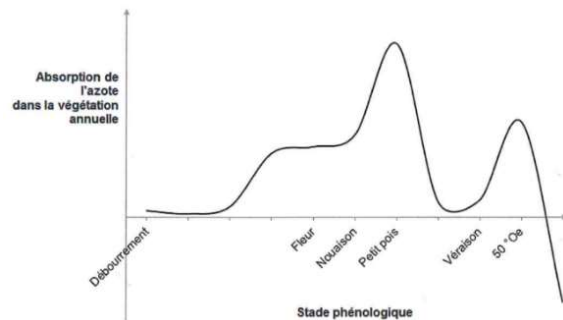


Figure 4: Intensité d'absorption du N dans la végétation annuelle de la vigne (sarment, feuilles raisins) (source: Löhnert, 1988)

Certaines vignes commencent à souffrir de stress hydrique. Les plantations, jeunes vignes et les zones morainiques à faible réserve utile sont les cas les plus problématiques. Ils sont à observer en particulier. Les symptômes de jaunissement des feuilles de la base, de vrilles tombantes, de feuillage pâle et de ralentissement de la physiologie sont des indicateurs de la sécheresse (figure 3).

Le canton de Genève ne régit pas l'irrigation agricole, dès le moment où l'eau est issue des réseaux SIG (\neq source, nappe phréatique). Une irrigation peut sans autre être mise en place dans les zones problématiques.

Le manque d'eau dans le sol peut aussi provoquer des difficultés d'assimilation d'azote par les racines. La figure 4 montre le pic de besoin en azote de la vigne dès la véraison. **L'époque actuelle est favorable à l'utilisation d'engrais azoté foliaire (urée)**. Seuls les cas montrant des symptômes importants peuvent nécessiter un apport d'urée foliaire. **Il s'agit d'une mesure de correction, elle n'est en aucun cas à généraliser**. L'apport se fait en un ou deux passages spécifiques, sur tout le feuillage à **5 unités par hectare**. Ne pas mélanger à un fongicide et éviter les fortes chaleurs de la mi-journée pour éviter tout risque de phytotoxicité.

Régulation de la charge

Après une sortie de grappe plutôt généreuse et une floraison au taux de nouaison élevé, la quantité de grappes à la vigne est importante. La période précédant la véraison est idéale pour effectuer vos estimations de récolte. Les fiches techniques en agriculture AGRIDEA 7.03 et 7.04 propose une méthode rapide et précise. [Les fiches de maturation techniques de 2022](#) vous donnent les poids de baies par cépage pour l'année 2022.

La régulation de la charge influence de manière positive la qualité de la future récolte, mais également la mise en réserve de la plante et la durée de vie du cep. La fiche technique en agriculture AGRIDEA 7.01 revient sur ces principes fondamentaux.

Mildiou

Stratégie mildiou

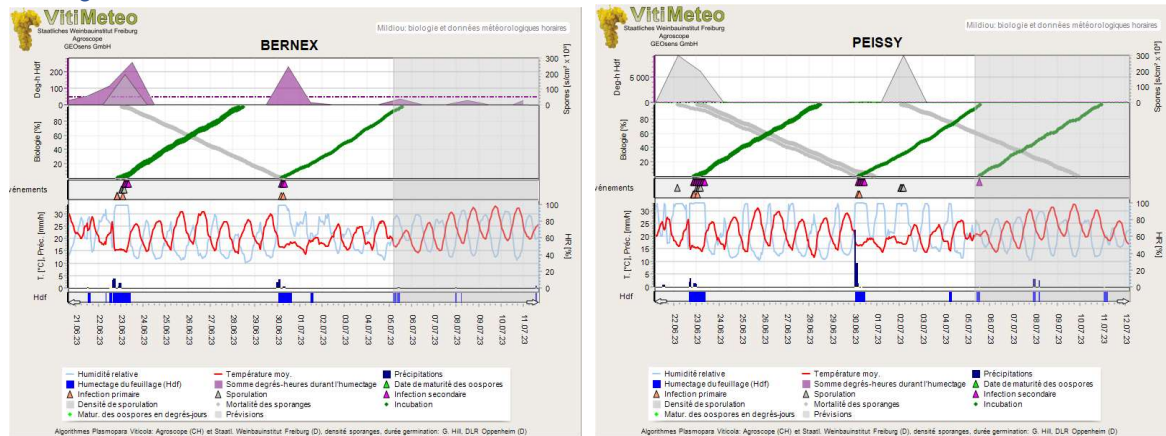


Figure 5 : Graphiques de l'évolution des premières infections secondaires du mildiou. Ici, un visuel des stations de Bernex et de Peissy le 5 juillet 2023.

Les 20 à 50 mm/m² le 30 juin dernier ont provoqué une nouvelle infection secondaire arrivant en fin d'incubation ces jours (figure 5). L'averse a également lessivé votre protection en stratégie de contact. Des repiquages seront potentiellement visibles en fin de semaine. Les zones les plus touchées par les infections secondaires de tout début de saison voient encore des repiquages dans la zone des grappes et sur les jeunes feuilles (figure 6).

La vigne est encore très sensible à ce stade, c'est notamment le cas des jeunes feuilles et des baies ou de nouvelles surfaces non protégées apparaissent au fur et à mesure de la pousse. Cependant, les conditions sèches et chaudes de ce mois de juillet sont plutôt défavorables à la progression des champignons. **Globalement la situation est plutôt saine dans la grande majorité des parcelles du canton.**



Figure 6: Taches sporulantes sans doute issues de l'infection secondaire due à une pluie, ou d'une rosée matinale (à gauche et au centre). Infection pré-florale ayant provoqué le dessèchement de l'extrémité d'une grappe.

Lutte mildiou

Contact

Cuivre (200-300 g/ha métallique), plutôt sous forme de bouille bordelaise (plus résistante face au lessivage) ou Folpet 2 kg/ha. La prochaine intervention doit être prévue, en anticipant la future pluie (fin de semaine, figure 2).

La qualité d'application est la clé de l'efficacité de votre traitement. Ceci est particulièrement le cas en produit de contact. Aussi, un traitement face par face assure dans tous les cas une meilleure protection du vignoble.

Pénétrant et systémiques

A utiliser avant une période de précipitations annoncée. Renouvellement se fera 10 à 12 jours en fonction de la pousse de la vigne.

Stratégie renouvellement d'application mildiou Bio

Cuivre (200-300 g/ha métallique), plutôt sous forme de bouille bordelaise (plus résistante face au lessivage). **La prochaine intervention doit être prévue après 15 mm/m² de pluie, en anticipant la future pluie de cette fin de semaine.** Il est possible de faire appel à des molécules à efficacité partielle (fam. 19 de l'index phyto). Ces produits sont pour la majorité admis en viticulture biologiques. Ils sont complémentaires au cuivre et permettent souvent d'en baisser la dose utilisée.

Oïdium

Stratégie et lutte oïdium

La vigne est encore à un stade de forte sénilité à l'oïdium. La figure 7, ci-dessous montre un graphique de sensibilité de la vigne à l'oïdium en fonction du stade phénologique de la vigne. Le risque vis-à-vis de la maladie vont aller en diminuant jusqu'à la fin de la saison. **De plus, les observations de symptômes ne sont pas rares (figure 8) et les témoins non traités sont très fortement touchés.** Il est certain que les cépages les plus sensibles et les zones mal effeuillées sont les plus touchés, des symptômes sont observables partout.

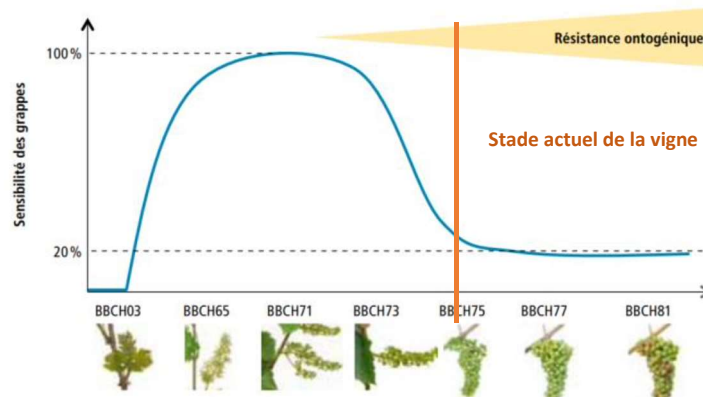


Figure 7: Graphique de l'évolution de la sensibilité de la vigne face à l'oïdium en fonction du stade phénologique. (Revue vitico-arbo-horticulture, Agroscope). Situation au 5 juillet 2023, au stade H.

Les conditions climatiques induisent une pression relativement forte. Une humidité relative élevée et les températures moyennes journalières 20 et 30°C en sont les causes principales. **Selon les prévisions météo, le risque lié à l'oïdium reste élevé.**

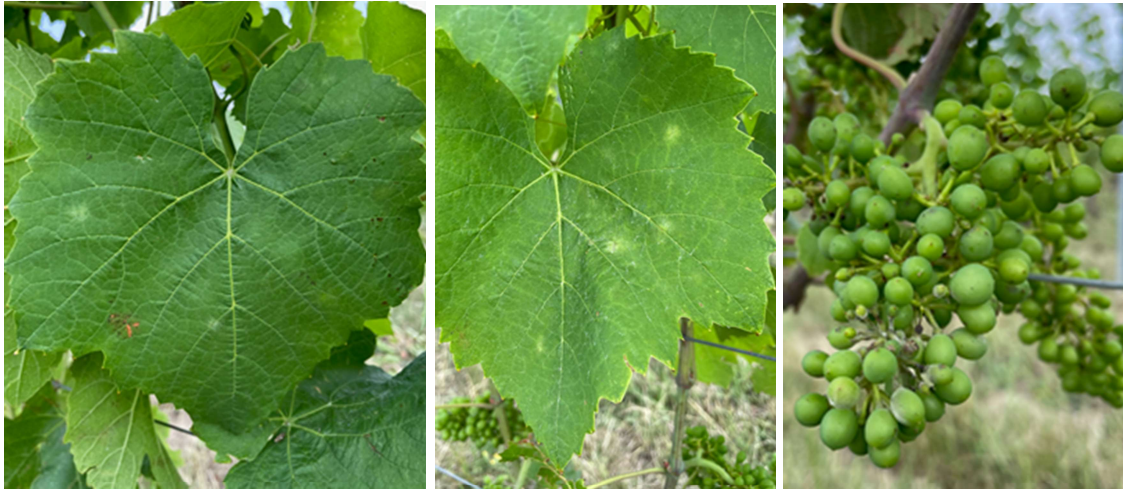


Figure 8: Symptôme d'oidium sur différents organes verts / Chardonnay et Gamay

Lutte oïdium

En parallèle de la lutte classique, les mesures prophylactiques doivent être mises en place le plus vite possible :

- **Aérer la zone des grappes** (microclimat aéré et pénétration des UV, pénétration des produits phytosanitaires)
- **Palissage soigné**
- **Maintenir un couvert herbeux contrôlé (univers moins humide -> moins propice à l'oidium)**

Contact : Le soufre utilisé à la dose de **4.8 – 6.4 kg/ha** est actuellement une bonne solution. Le soufre a également un effet curatif. L'intervalle entre deux traitements ne doit pas excéder **8-10 jours**. Attention aux soufres liquides, les terpènes peuvent être phytotoxiques lors de fortes chaleurs.

Pénétrants et systémiques : L'intervalle entre deux traitements ne doit pas excéder **10 jours**. Pour éviter tout risque d'apparition de résistances, **l'ajout d'une dose de 2-3 kg/ha de soufre mouillable est possible** (référez-vous aux indications du fabricant quant à la miscibilité des deux produits). Alternez les matières actives durant la saison. L'idéal est d'appliquer un traitement après un cisailage.

En cas d'attaque déclarée : **Un poudrage au soufre (25 kg/ha)** aura un effet curatif et éradiquant. Pour que le soufre soit efficace, choisissez une journée sans vent avec beaucoup de chaleur et de luminosité pour l'application. Cette semaine est idéale pour un poudrage des zones/cépages les plus sensibles. Un essai dans le cadre du groupe d'intérêt viticulture durable a pu prouver l'efficacité curative d'**une application spécifique de bicarbonate de potassium combiné (Vitsan© 4kg/ha) à de soufre mouillable (4.8-6.4 kg/ha)**.

Stratégie renouvellement d'application oïdium Bio

Le soufre utilisé à la dose de 4.8 – 6.4 kg/ha est actuellement une bonne solution. Le soufre a également un effet curatif. L'intervalle entre deux traitements ne doit pas excéder **8 jours**. Attention aux soufres liquides, les terpènes peuvent être phytotoxiques en cas de fortes chaleurs.

Dates et horaires des SIV de juillet 2023

- Meinier et Jussy** : **Mercredi 12 juillet à 08h30**
Rendez-vous : Centre sportif de Rouelbeau
Responsable : M. Philippe Villard - 022 751 25 56
- Satigny - Bâtie** : **Jeudi 13 juillet à 08h00**
Rendez-vous : Réservoir de Chouilly
Responsable Satigny : M. Olivier Conne – 78 658 96 70
Responsable Bâtie : M. Frédéric Probst - 022 774 31 42
- Dardagny et Russin** : **Jeudi 13 juillet à 10h00**
Rendez-vous : Parking de la salle polyvalente de Dardagny
Responsable : M. Guillaume Zumbach – 079 315 69 66
- Champagne Sud et Nord** : **Jeudi 13 juillet à 13h30**
Rendez-vous : Au hangar de la coopérative des effeuilles, à Soral
Responsable : M. Maxime Dupraz – 078 966 80 36
- Bernex – Lully -
Bardonnex - Aire-La-Ville** : **Jeudi 13 juillet à 15h30**
Rendez-vous : Domaine de l'Etat - Hangar Mallet
Responsable : M. Thierry Anet - 022 388 71 09

Rappel et veille phytosanitaire mutualisée

Consulter régulièrement le site www.agrometeo.ch. La détection précoce des symptômes de maladies/ravageurs est essentielle. Nous comptons sur votre vigilance pour nous annoncer tous les cas suspects.



www.agrometeo.ch



Afin de nous permettre de suivre précisément l'évolution des maladies, pensez à nous informer de l'apparition de symptômes dans les plus brefs délais. N'hésitez pas à utiliser notre formulaire de veille phytosanitaire sur Survey 123 for ArcGIS. L'application est disponible sur toutes les plateformes de téléchargement d'application smartphone. Nous vous fournissons le lien du formulaire sur demande, pour garantir une utilisation professionnelle. **N'hésitez pas à transmettre cet outil à vos ouvriers/chef de culture.** Il est traduit en plusieurs langues.

Mode d'emploi: 1. Télécharger l'application Survey 123 for ArcGIS. 2. Flasher le QRcode au-dessus, ou cliquer sur le lien ci-dessous.

[Lien application Survey 123](#)