

PRÉVISIONS CANTONALES DES EFFECTIFS D'ÉLÈVES DE L'ENSEIGNEMENT SECONDAIRE II

PRÉVISIONS À 4 ANS DE TERME : 2022-2025

SYNTHESE



Mai 2022

Introduction

Chaque année le service de la recherche en éducation (SRED) réalise, en partenariat avec la direction générale de l'enseignement secondaire II (DGESII), l'exercice de **prévisions cantonales d'effectifs d'élèves à un horizon de quatre ans**.

Le périmètre de ces prévisions cantonales inclut les **filières de formation qui dépendent de la DGESII**, c'est-à-dire les structures d'accueil pour les élèves non francophones et celles préqualifiantes (à l'exception des filières FO18 Cap Formations et Cap Formations Externes), les filières de niveau secondaire II (à l'exception des élèves en formation professionnelle duale sous contrat à Genève et fréquentant une école hors canton), les filières de niveau tertiaire B, ainsi que les filières de formation pour adultes (ECGA et COPAD).

Les prévisions cantonales s'appuient sur des **données observées au 15 novembre de chaque année** (scolarités enregistrées dans la nBDS au 15.11). Les résultats des prévisions s'appliquent à la situation attendue le 15 novembre de chacune des années de prévision.

Les prévisions d'effectifs d'élèves sont principalement réalisées à l'aide de la "**méthode des flux**" (concerne env. 82% des effectifs de l'ESII). Cette méthode permet de projeter dans le futur, par extrapolation, les tendances observées dans le passé, en formulant des hypothèses sur les taux de passage, de redoublement, de réorientations entre filières et d'arrivées de l'extérieur du système scolaire (migrations et non-scolarisés) ou de l'enseignement spécialisé ou privé.

Les hypothèses retenues pour l'**exercice prévisionnel 2022-2025** ont été élaborées conjointement lors de **séances de travail les 14 et 16 mars 2022** par les membres du **groupe de travail des prévisions cantonales de l'ESII**, composé des représentantes et représentants des écoles et conférences des directions (Collège, ECG, CFP Commerce, Construction, Technique, SHR, ACCESII, CFPP), de la DGESII et du SRED. Les hypothèses tiennent compte des changements attendus dans le système d'enseignement et de formation de l'ESII et s'appuient également sur des informations communiquées par l'OFPC (pour la formation professionnelle duale) et par l'Hospice général (migrations dans le cadre de l'asile). Enfin les prévisions se basent sur les effectifs observés et prévus de 11^{ème} du cycle d'orientation qui alimenteront l'ESII ces prochaines années (résultats publiés en janvier 2022 : *Prévisions cantonales des effectifs d'élèves de l'enseignement régulier obligatoire et de l'enseignement spécialisé. Prévisions à 4 ans de terme : 2022-2025, Genève : SRED*).

Pour les filières traitées hors "méthode des flux" (filières "à quotas", environ 18% des effectifs de l'ESII), les prévisions ont été directement communiquées par les directions des centres de formation professionnelles et écoles concernées.

Les **hypothèses et résultats** des prévisions 2022-2025 pour l'ensemble des filières ont été **définitivement validés** lors de la **séance plénière** qui s'est tenue le **26 avril 2022**.

Ce **document présente une synthèse des résultats** des prévisions cantonales d'effectifs d'élèves de l'ESII pour la période 2022-2025.

Le détail de la méthodologie, des hypothèses ainsi que des **résultats sont disponibles dans le rapport complet**, téléchargeable à l'adresse suivante (rubrique "Prévisions au niveau cantonal") : <https://www.ge.ch/dossier/analyse-education/previsions-effectifs-eleves>.

IMPORTANT : Ces prévisions **ne tiennent pas compte de la guerre en Ukraine** et de son impact sur les effectifs scolaires de l'ESII. Ceci fera l'objet d'une **note complémentaire au rapport des prévisions** cantonales.

Document : 22.008

Contacts : Isabel Valarino (SRED, isabel.valarino@etat.ge.ch), Annick Evrard (SRED, annick.evrard@etat.ge.ch)

Evolution des effectifs de l'enseignement secondaire II (2022-2025)

Pour rappel, en 2021 l'enseignement secondaire II accueillait 25'069 élèves, soit environ 350 de moins qu'en 2020 (voir Figures 1 et 2). Cette diminution (-1.4%) concernait principalement les structures d'Accueil et insertion (-137 élèves), certaines filières plein temps telles que la maturité professionnelle (-128 élèves en MP2 orientation économie) ou la maturité spécialisée (-67 élèves à l'ECG), ainsi que les filières Stage MP1 au CFP Commerce (-97 élèves). On constatait également une rupture dans les effectifs de l'Ecole de culture générale pour adultes (ECGA), où la réforme des plans d'études introduite en 2021 a sensiblement réduit le nombre de nouvelles inscriptions (environ 150 élèves de moins qu'en 2020). À l'inverse, on enregistrait une augmentation des effectifs dans les filières duales (+188 élèves), en particulier dans les CFP Technique (+65 élèves) et Construction (+66 élèves).

En 2021 les effectifs de l'ESII ont ainsi retrouvé un niveau équivalent à 2019, soit celui d'avant la crise liée au Covid-19. En effet la pandémie a impliqué qu'en 2020 un nombre plus élevé d'élèves se maintiennent dans le système genevois d'enseignement et de formation par rapport à 2019, notamment en se maintenant dans leur filière (moins de redoublements) ou en prolongeant leur formation (maturité professionnelle ou spécialisée). Or en 2021 ces phénomènes ne se sont pas reproduits, ce qui explique en partie la baisse des effectifs de l'ESII cette année-là (en plus de la diminution observée à l'ECGA).¹

Pour l'exercice prévisionnel 2022-2025, étant donné le caractère atypique des années 2020 et 2021 évoqué ci-dessus, les hypothèses concernant les taux de transition ont dû être partiellement adaptées. Pour les transitions au sein des formations de l'ESII, la formule par défaut retenue pour 2022 est la moyenne simple des quatre dernières années (2018, 2019, 2020 et 2021), afin d'atténuer l'impact des années 2020 et 2021. Dès 2023, les taux sont maintenus constants sur le reste de la période. Les transitions depuis le Cycle d'orientation vers les filières de l'ESII ayant quant à elles été peu impactées par la crise du Covid-19, la formule par défaut habituellement utilisée a été appliquée pour l'année 2022 (moyenne pondérée des deux dernières années (2020 et 2021), avec un poids double sur 2021), puis le taux constant pour la période 2023-2025. Par ailleurs ces hypothèses ont pu être adaptées au cas par cas en fonction des discussions ayant eu lieu au sein du groupe de travail des prévisions. Les hypothèses concernant les effectifs avec une provenance "autres origine" sont basées sur les observations de 2021, à quelques exceptions près, en particulier pour la filière Accueil de l'ESII (ACCESII). Le groupe de travail anticipe une augmentation ces trois prochaines années, qui serait particulièrement marquée en 2022. En effet, après un ralentissement de la mobilité ces deux dernières années à cause de la pandémie, on assisterait à une hausse des migrations en provenance de différentes régions du monde.

Figure 1. Effectifs d'élèves scolarisés dans les formations relevant de la DGESII (2018-2025)

Effectifs enregistrés dans la nBDS au 15.11	Observations				Prévisions			
	2018	2019	2020	2021	2022	2023	2024	2025
Total Enseignement secondaire II (avec FO18)	24'828	25'076	25'418	25'069	25'416	25'428	25'176	25'401
dont								
Secondaire	22'874	23'026	23'437	23'243	23'483	23'427	23'538	23'767
dont								
Accueil et insertion ^(a)	1'667	1'566	1'535	1'398	1'596	1'607	1'595	1'568
Plein temps	16'167	16'325	16'685	16'537	16'502	16'408	16'528	16'765
Dual	4'908	4'974	5'028	5'216	5'251	5'302	5'323	5'342
Stage MP1 (3+1)	132	161	189	92	134	110	92	92
Tertiaire	700	725	727	719	739	782	786	782
Ecoles pour adultes et reconnaissance des acquis	935	939	941	766	827	852	852	852
Formation obligatoire jusqu'à 18 ans (FO18) ^(b)		386	313	341	367	367		
Total Enseignement secondaire II (sans FO18)	24'509	24'690	25'105	24'728	25'049	25'061	25'176	25'401
Variation annuelle	-150	181	415	-377	321	12	115	225
Variation annuelle en %	-0.6%	0.7%	1.7%	-1.5%	1.3%	0.0%	0.5%	0.9%
Formation obligatoire jusqu'à 18 ans (FO18) ^(b)		386	313	341	367	367		
Total Enseignement secondaire II (avec FO18)		25'076	25'418	25'069	25'416	25'428		
Variation annuelle		248	342	-349	347	12		
Variation annuelle en %		1.0%	1.4%	-1.4%	1.4%	0.0%		

(a) Y compris les classes préparatoires professionnelles présentes dans les CFP.

(b) Ces effectifs comprennent les élèves des filières FO18 (stages par rotation, classes préprofessionnelles duales et offres modulaires), à l'exception des deux filières suivantes: FO18 Cap Formation et FO18 Cap Formation Externe. A titre d'information, en 2021 ces deux filières concernaient 125 et 63 élèves respectivement. En tenant compte des élèves de ces deux filières, l'effectif total de l'ESII était de 25'257 élèves en 2021.

Source: SRED

¹ Voir détails dans le bilan 2021 des prévisions cantonales de l'ESII : <https://www.ge.ch/document/27315/telecharger>.

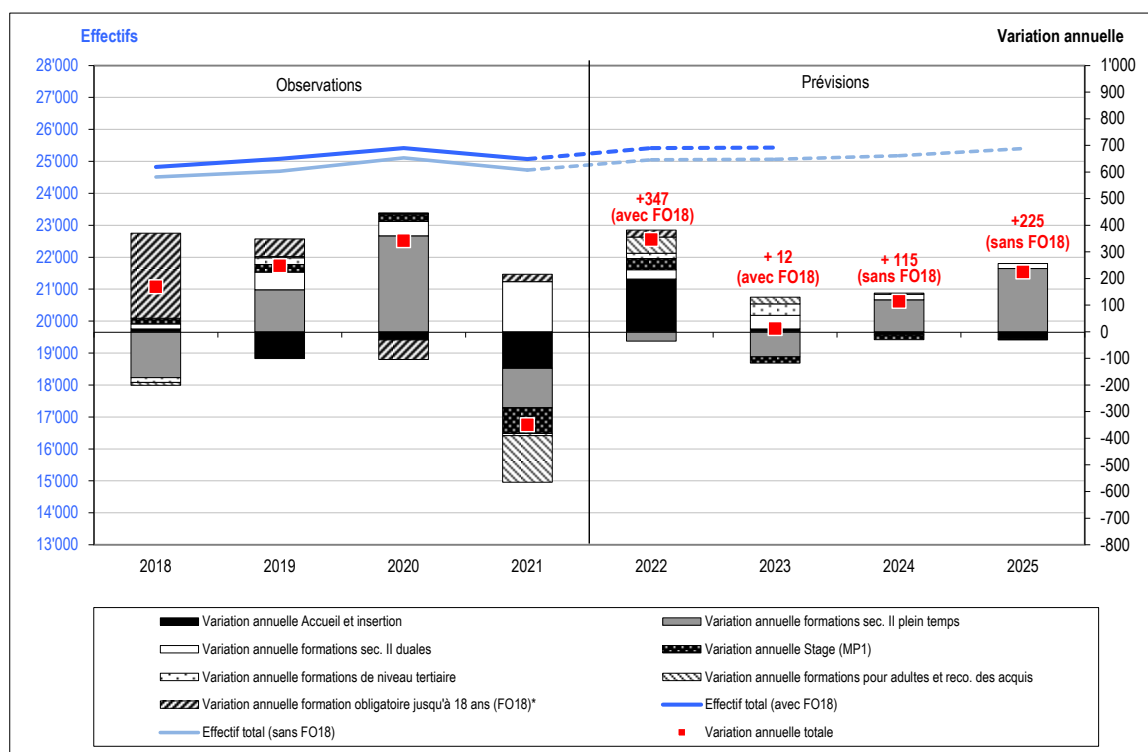
Sur la base de ces hypothèses, **en 2022** les effectifs devraient **repartir à la hausse**, et retrouver ainsi le **même niveau qu'en 2020**. L'enseignement secondaire II accueillerait **environ 25'400 élèves, soit près de 350 de plus qu'en 2021 (+1.4%)** (voir **Figures 1 et 2**). Cette hausse concernerait avant tout les effectifs des structures de l'Accueil et insertion (+198 élèves par rapport à 2021), dont une majeure partie à l'ACCESII (+139 élèves) en raison d'un effet "rattrapage post-covid-19" en termes de migrations. A noter que cette hausse attendue à l'ACCESII ne tient pas compte de l'impact de la crise migratoire liée à la guerre en Ukraine, qui viendra sans doute encore augmenter les effectifs de l'ESII (une note complémentaire à ce sujet sera rédigée ultérieurement). On peut encore relever pour 2022 de légères augmentations attendues dans les formations pour adultes (+61 élèves par rapport à 2021), ainsi que dans la filière Stage MP1 (+42 élèves). Les effectifs des filières plein temps et duales resteraient quant à eux globalement stables, les variations entre filières se compensant entre elles.

En 2023, les effectifs de l'ESII devraient rester globalement stables (prévision de 25'428 élèves, soit +12 élèves), plusieurs variations par filières se compensant entre elles. Les effectifs des filières plein temps baisseront probablement cette année-là (-94 élèves, principalement au CFP Commerce), alors qu'ils devraient augmenter notamment dans les filières duales (+51 élèves, essentiellement au CFP Construction) et dans les formations de niveau tertiaire (+43, surtout au CFP Social).

Les incertitudes liées à la mise en œuvre de la formation obligatoire jusqu'à 18 ans ne permettent pas de faire des hypothèses fiables sur ces filières au-delà de 2023. Néanmoins, au vu des résultats des prévisions sans FO18, il est probable que les effectifs de l'ESII connaîtront à nouveau une hausse **en 2024 (+115 élèves, sans compter les effectifs FO18)** et **en 2025 (+225 élèves)**. Ces augmentations se produiraient essentiellement dans les **filières de formation plein temps, au Collège et à l'ECG**. Cette évolution attendue s'explique notamment par **l'évolution démographique des volées de 11^{ème} du CO**, qui seront plus importantes en 2023 et en 2024 et dont l'impact se produira en 2024 et 2025.

Enfin, il convient de rappeler que l'exercice prévisionnel 2022-2025 est marqué par de **nombreuses incertitudes** liées aux possibles effets à retardement de la crise du Covid-19, à l'évolution de la situation économique et migratoire (toujours particulièrement difficile à anticiper, même hors crise migratoire) et à l'impact de différentes réformes structurelles récemment mises en œuvre ou à venir (p.ex. ECGA, ECG, OrFo22).

Figure 2. Évolution des effectifs des formations dépendant de la DGESII de 2018 à 2025 (avec et sans FO18)



Note : *Ces effectifs comprennent les élèves des filières FO18 (stages par rotation, classes préprofessionnelles duales et offres modulaires), à l'exception des deux filières suivantes: FO18 Cap Formation et FO18 Cap Formation Externe.

Source : SRED

Lecture du graphique : L'évolution des effectifs, illustrée par la courbe, se lit sur l'axe de gauche («Effectifs»). La variation détaillée des effectifs entre deux années consécutives est mise en évidence par les barres d'histogramme, et se lit sur l'axe de droite («Variation annuelle»). Une augmentation des effectifs se traduit par des barres au-dessus de 0, et une baisse des effectifs par des barres au-dessous de 0. La variation annuelle totale, qui est la somme des variations annuelles détaillées, est représentée par un point rouge sur le graphique et se lit également sur l'axe de droite.

Tableau de synthèse des résultats pour la période 2022-2025

	Observations				Prévisions			
	2018	2019	2020	2021	2022	2023	2024	2025
<i>Effectifs enregistrés dans la nBDS au 15.11</i>								
Cycle d'Orientation 11^{ème} année ^(a)	4'584	4'573	4'337	4'402	4'436	4'620	4'710	4'847
dont								
11 ^{ème}	4'349	4'347	4'150	4'194	4'221	4'402	4'490	4'625
Atelier	95	83	81	85	86	89	91	93
Accueil	140	143	106	123	129	129	129	129
Structures d'accueil et d'insertion ^(b)	1'561	1'460	1'422	1'290	1'470	1'481	1'469	1'442
dont								
Service de l'Accueil (ACCES II)	745	706	640	596	735	725	691	654
Classes de transition préparatoire à l'ECG ou à l'EC	322	319	355	290	309	311	324	332
Centre de la formation préprofessionnelle (CFPP)	473	415	408	382	406	425	434	436
Stage d'insertion COOP	21	20	19	22	20	20	20	20
CFP Arts	611	598	609	603	594	585	584	583
dont								
Classe préparatoire professionnelle	25	26	26	25	28	28	28	28
Formations plein temps	427	422	441	435	430	422	420	421
Formations duales	72	60	52	45	37	36	37	35
Propédeutique HES	57	62	59	68	69	69	69	69
Formations de niveau tertiaire*	30	28	31	30	30	30	30	30
CFP Commerce	4'852	4'771	4'749	4'508	4'384	4'243	4'227	4'266
dont								
Formations plein temps	2'794	2'675	2'631	2'514	2'410	2'325	2'338	2'370
dont								
1 ^{ère} année	808	840	714	720	720	735	755	770
2 ^{ème} année	718	600	782	649	582	579	588	602
3 ^{ème} année	876	818	616	757	703	636	620	623
FCPM (1 ^{ère} et 2 ^{ème} année) *	32	25	20	21	21	21	21	21
Maturités professionnelles MP2 (Eco. et services, type éco.)	256	276	384	256	268	238	238	238
Passerelle HEG	30	36	26	25	31	31	31	31
ESIG* (1 ^{ère} et 2 ^{ème} années)	74	80	89	86	85	85	85	85
Formations duales	1'837	1'817	1'806	1'783	1'720	1'688	1'677	1'684
dont								
1 ^{ère} année	649	668	625	618	602	600	604	609
2 ^{ème} année	634	587	676	613	596	580	579	582
3 ^{ème} année	554	562	505	552	522	508	494	493
Maturité professionnelle Stage MP1 (3+1)	132	161	189	92	134	110	92	92
Maturité professionnelle MP2 (toutes orientations hors commerce)	89	118	123	119	120	120	120	120
CFP Construction	1'365	1'349	1'409	1'441	1'484	1'550	1'569	1'581
dont								
Formations plein temps	385	376	361	327	340	347	352	355
dont								
1 ^{ère} année	112	119	99	99	98	100	102	104
2 ^{ème} année	88	79	94	70	77	80	81	83
3 ^{ème} année	85	72	69	62	63	67	67	67
4 ^{ème} année	53	59	56	52	53	54	53	53
Techniciens - 1 ^{ère} année*	15		13		15		15	
Techniciens - 2 ^{ème} année*		13		13		14		14
Passerelle hepia	32	34	30	31	34	34	34	34
Formations duales	980	973	1'048	1'114	1'144	1'203	1'217	1'226
dont								
1 ^{ère} année	340	376	414	395	392	396	401	403
2 ^{ème} année	284	262	316	372	363	367	370	373
3 ^{ème} année	237	236	235	257	292	293	298	300
4 ^{ème} année	119	99	83	90	97	146	148	150

.../...

Effectifs enregistrés dans la nBDS au 15.11

	Observations				Prévisions			
	2018	2019	2020	2021	2022	2023	2024	2025
CFP Technique	1'351	1'423	1'440	1'525	1'554	1'570	1'587	1'602
dont								
Formations plein temps	741	770	787	807	812	812	819	828
dont								
1 ^{ère} année	189	227	209	218	217	219	225	228
2 ^{ème} année	172	165	199	200	190	186	188	193
3 ^{ème} année	157	161	155	180	178	171	171	173
4 ^{ème} année	120	119	107	112	119	119	119	119
Techniciens - 1 ^{ère} année*	24	29	35	25	34	40	40	40
Techniciens - 2 ^{ème} année*	41	33	41	35	38	40	40	40
Passerelle hepia	38	36	41	37	36	36	36	36
Formations duales	610	653	653	718	742	758	767	773
dont								
1 ^{ère} année	216	239	209	256	277	280	284	285
2 ^{ème} année	163	186	198	197	195	210	212	214
3 ^{ème} année	136	137	161	157	161	158	161	162
4 ^{ème} année	95	91	85	108	110	111	111	113
CFP Services, hôtellerie et restauration (SHR)	483	513	493	521	528	524	530	533
dont								
Classe préparatoire professionnelle	23	20	23	23	28	28	28	28
Formations duales	460	493	470	498	500	496	502	505
dont								
1 ^{ère} année	181	202	164	191	189	191	193	194
2 ^{ème} année	163	175	190	165	168	163	164	165
3 ^{ème} année	116	116	116	142	143	143	145	146
CFP Nature et Environnement	363	377	383	346	374	374	374	374
dont								
Classe préparatoire professionnelle	17	18	23	23	28	28	28	28
Formations plein temps	238	248	247	206	222	222	222	222
dont								
CFC Floriculteur / Pépiniériste - Paysagiste et AFP Paysagiste	197	207	203	169	182	182	182	182
CFC Fleuriste	41	41	44	37	40	40	40	40
Formations duales	108	111	113	117	124	124	124	124
dont								
CFC Floriculteur / Paysagiste et AFP Paysagiste	108	111	113	117	124	124	124	124
CFP Social	734	767	757	769	767	802	802	802
dont								
Classe préparatoire professionnelle	41	42	41	37	42	42	42	42
Formations de niveau secondaire II	409	424	432	429	421	422	422	422
dont								
Plein temps et passerelle	59	56	53	34	35	18	18	18
Dual	350	368	379	395	386	404	404	404
Formations de niveau tertiaire *	284	301	284	303	304	338	338	338
CFP Santé	749	782	804	831	869	876	880	873
dont								
Formations de niveau secondaire II	549	566	590	625	657	662	663	659
dont								
Plein temps	58	67	83	79	59	69	69	69
Dual	491	499	507	546	598	593	594	590
Formations de niveau tertiaire *	200	216	214	206	212	214	217	214

.../...

Effectifs enregistrés dans la nBDS au 15.11

	Observations				Prévisions			
	2018	2019	2020	2021	2022	2023	2024	2025
Collège de Genève	7'971	8'097	8'349	8'326	8'429	8'416	8'458	8'588
dont								
1 ^{ère} année	2'373	2'655	2'635	2'552	2'565	2'585	2'674	2'724
2 ^{ème} année	2'093	1'936	2'223	2'213	2'122	2'127	2'143	2'213
3 ^{ème} année	1'798	1'852	1'797	1'946	1'978	1'905	1'904	1'918
4 ^{ème} année	1'707	1'654	1'694	1'615	1'764	1'799	1'737	1'733
Ecole de culture générale	3'534	3'614	3'749	3'802	3'769	3'788	3'844	3'905
dont								
1 ^{ère} année	1'085	1'133	1'037	1'160	1'129	1'140	1'172	1'198
2 ^{ème} année	1'043	991	1'204	1'048	1'106	1'102	1'108	1'136
3 ^{ème} année	916	1'031	946	1'099	994	1'039	1'044	1'049
Maturité spécialisée (c)	490	459	562	495	540	507	520	522
Formations pour adultes	935	939	941	766	827	852	852	852
dont								
Collège pour adultes (d)	345	325	350	328	352	352	352	352
ECG pour adultes	590	614	591	438	475	500	500	500
Formation obligatoire jusqu'à 18 ans (FO18)	319	386	313	341	367	367		

Effectifs enregistrés dans la nBDS au 15.11

	Observations				Prévisions			
	2018	2019	2020	2021	2022	2023	2024	2025
Total Enseignement secondaire II	24'828	25'076	25'418	25'069	25'416	25'428	25'176	25'401
dont								
Secondaire	22'874	23'026	23'437	23'243	23'483	23'427	23'538	23'767
dont								
Accueil et insertion (e)	1'667	1'566	1'535	1'398	1'596	1'607	1'595	1'568
Plein temps	16'167	16'325	16'685	16'537	16'502	16'408	16'528	16'765
Dual	4'908	4'974	5'028	5'216	5'251	5'302	5'323	5'342
Stage MP1 (3+1)	132	161	189	92	134	110	92	92
Tertiaire	700	725	727	719	739	782	786	782
Formations pour adultes	935	939	941	766	827	852	852	852
Formation obligatoire jusqu'à 18 ans (FO18) (f)	319	386	313	341	367	367		
Total Enseignement secondaire II (sans FO18)	24'509	24'690	25'105	24'728	25'049	25'061	25'176	25'401
Variation annuelle	-150	181	415	-377	321	12	115	225
Variation annuelle en %	-0.6%	0.7%	1.7%	-1.5%	1.3%	0.0%	0.5%	0.9%
Formation obligatoire jusqu'à 18 ans (FO18) (f)	319	386	313	341	367	367		
Total Enseignement secondaire II (avec FO18)	24'828	25'076	25'418	25'069	25'416	25'428		
Variation annuelle	169	248	342	-349	347	12		
Variation annuelle en %	0.7%	1.0%	1.4%	-1.4%	1.4%	0.0%		

* Formations de niveau tertiaire.

- (a) Pour l'horizon 2022-2025, la prévision des effectifs du Cycle d'orientation est réalisée globalement par degré, sans distinction de sections. Les effectifs détaillés de l'Accueil qui figurent dans le tableau ont donc été obtenus en appliquant une clé de répartition correspondant à la ventilation des effectifs par sections observée en 2021.
- (b) Sans les classes préparatoires professionnelles présentes dans les CFP.
- (c) En 2021, 17 élèves suivent aussi une formation en passerelle HES au CFP Commerce et 21 élèves au CFP Arts. Ils ne sont comptabilisés ici que dans les effectifs de maturité spécialisée.
- (d) Seuls les effectifs de propédeutique, de passerelle HEU et des 3 premières années de maturité gymnasiale sont comptabilisés. Les effectifs de FEP ne sont pas pris en compte.
- (e) Y compris les classes préparatoires professionnelles présentes dans les CFP.
- (f) Ces effectifs comprennent les élèves des filières FO18 (stages par rotation, classes préprofessionnelles duales et offres modulaires), à l'exception des deux filières suivantes: FO18 Cap Formation et FO18 Cap Formation Externe. A titre d'information, en 2021 ces deux filières concernaient 125 et 63 élèves respectivement. En tenant compte des élèves de ces deux filières, l'effectif total de l'ESII était de 25'257 élèves en 2021.

Source: SRED