

La réforme du cycle d'orientation (CO22)

votation populaire du 15 mai 2022 (loi 12974)

Point presse élargi
30 mars 2022

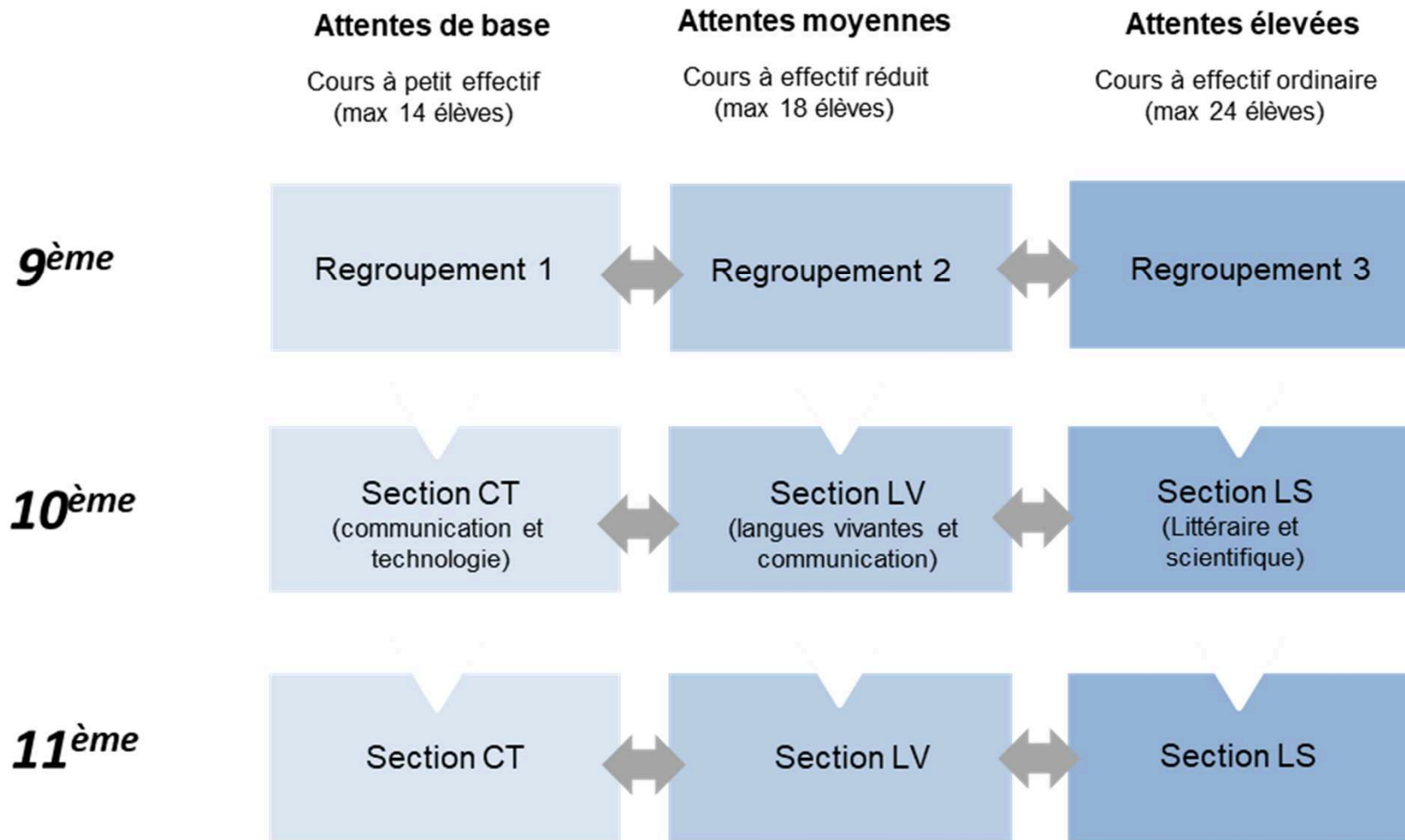




Introduction

- Rentrée 2011 : entrée en vigueur du nCO
- nCO : des **objectifs non atteints**
- 14 octobre 2019 : lancement des travaux sur le cycle d'orientation → **projet CO22**
- 5 mai 2021 : **PL 12974 modifiant la LIP**
- 12 novembre 2021 : **loi adoptée** par le Grand Conseil
- Référendum : votation le 15 mai
- Entrée en vigueur de la loi prévue: rentrée 2023

L'organisation actuelle du CO (nCO)





nCO : flux d'élèves à l'entrée en 9^{ème}

En 2011 : 60 % des élèves en **9R3**
28% des élèves en **9R2**
12 % des élèves en **9R1**

En 2021 : 71.6 % des élèves en **9R3**
22.5 % des élèves en **9R2**
5.9 % des élèves en **9R1**

Les élèves admis dans le nCO dans le regroupement le plus exigeant (R3) depuis l'école primaire sont proportionnellement plus nombreux actuellement qu'au début du nCO en 2011.



Des réorientations plus sélectives que promotionnelles

	9R3 et 11LS	9R2 et 11LC	9R1 et 11CT
2019	70.1%	23.4%	6.5%
2021	66.1%	22.9%	11%

Si on prend, par exemple, la volée d'élèves qui a commencé le cycle à la rentrée 2019, on constate que deux ans plus tard, ils sont proportionnellement moins nombreux dans la section la plus exigeante (LS) et plus nombreux dans la moins exigeante (CT).



Compétences scolaires dans le nCO

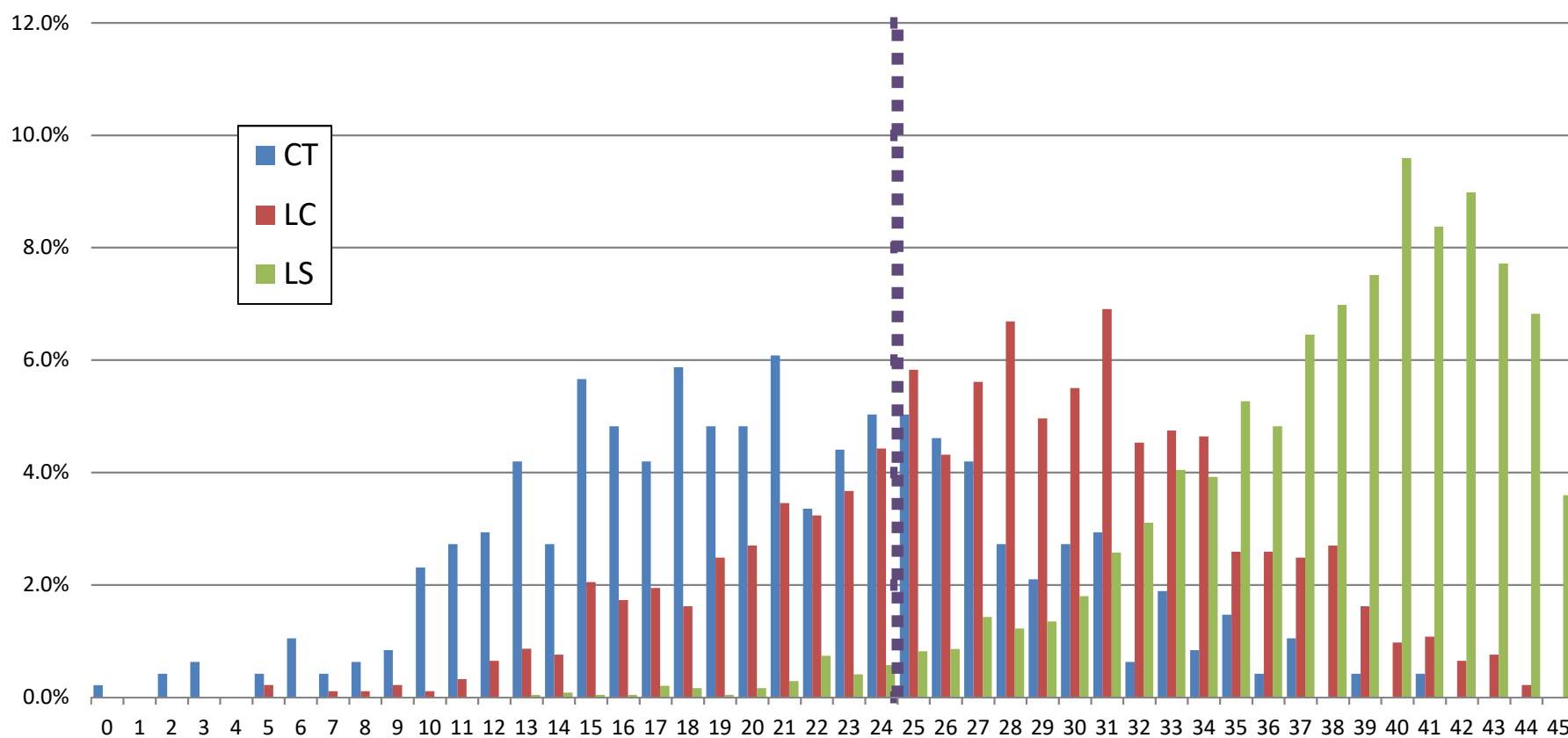
Résultats aux tests d'attentes fondamentales (TAF) – 2019
+ *EVACOM* (pour l'allemand)

Proportion des élèves qui maîtrisent les attentes fondamentales en 11^{ème}

	11 ^{ème}	LS	LC	CT
Mathématiques	76%	93%	53%	20%
Français	91%	98%	85%	59%
<i>Allemand</i>	71%	91%	43%	9%
Atteinte dans les 3 disciplines	61.0%	84.0%	22.0%	2.4%

L'atteinte dans les 3 disciplines met en évidence la proportion d'élèves qui maîtrisent les attentes fondamentales **à la fois** en mathématiques, en français et en allemand.

Distribution des compétences scolaires dans les sections du nCO - Mathématiques



Ce graphique de distribution des résultats aux TAF de mathématiques en fonction des sections met en évidence le fait que des élèves de sections moins exigeantes ont des résultats égaux, voire supérieurs, à certains de leurs camarades des sections plus exigeantes.



Effets du nCO sur les inégalités sociales

Répartition, à l'entrée du CO, des élèves de la catégorie socioprofessionnelle (CSP) **défavorisée**

Avant le nCO **69 %** des élèves en **9^{ème} A**
 26 % des élèves en **9^{ème} B**
 5 % des élèves en **9^{ème} C**

Dans le nCO (2018) **54 %** des élèves en **9R3**
 35 % des élèves en **9R2**
 11 % des élèves en **9R1**

Dans le nCO, les élèves de la catégorie socioprofessionnelle défavorisée ont moins accès aux regroupements les plus exigeants.

Définition :

La CSP défavorisée comprend les enfants d'ouvriers, d'autres professions assimilées (par exemple employés de maison), ainsi que les enfants dont les parents ne travaillent pas ou dont l'information n'est pas renseignée. Source :SRED.

Une réforme construite avec tous les partenaires

- Enseignants, parents, directions, services experts, etc.
- Travaux ont commencé en 2019.





Une réforme qui se fonde sur l'expérience

- Elle se fonde sur ce qui se fait ailleurs dans le **monde** et en Suisse romande : **Valais, Jura, Neuchâtel**.
- La séparation en filières est surtout une organisation des pays européens "germaniques" (Allemagne, Autriche, Luxembourg, Pays-Bas, en partie la Suisse).
- **Dans la majorité des pays, la séparation des élèves en filières distinctes ne se fait que vers 15-16 ans** : cela stimule les élèves plus fragiles sans porter préjudice à ceux qui ont plus de facilité.
- C'est le cas notamment des **pays anglo-saxons** (USA, Canada, Royaume Uni, Nouvelle-Zélande) **nordiques** (**Finlande**, Suède, Danemark), **latins** (France, Italie, Espagne, Argentine, Chili), mais aussi de la **Corée du Sud** et du Japon.



Une transition bien articulée entre le primaire et le secondaire II

- A l'école primaire, les élèves sont tous dans la même **classe** et les **exigences** sont les mêmes pour tous (hétérogénéité).
- Le **secondaire II** est organisé en **filières distinctes**, séparées, avec des **exigences différentes**.
- La **réforme du CO** prévoit une **transition progressive** entre l'EP et l'ESII, avec une **structure évolutive** entre la 9^{ème} et la 11^{ème}.
- Cela permettra de **corriger les défauts du nCO** et de **répondre aux besoins de tous les élèves**.

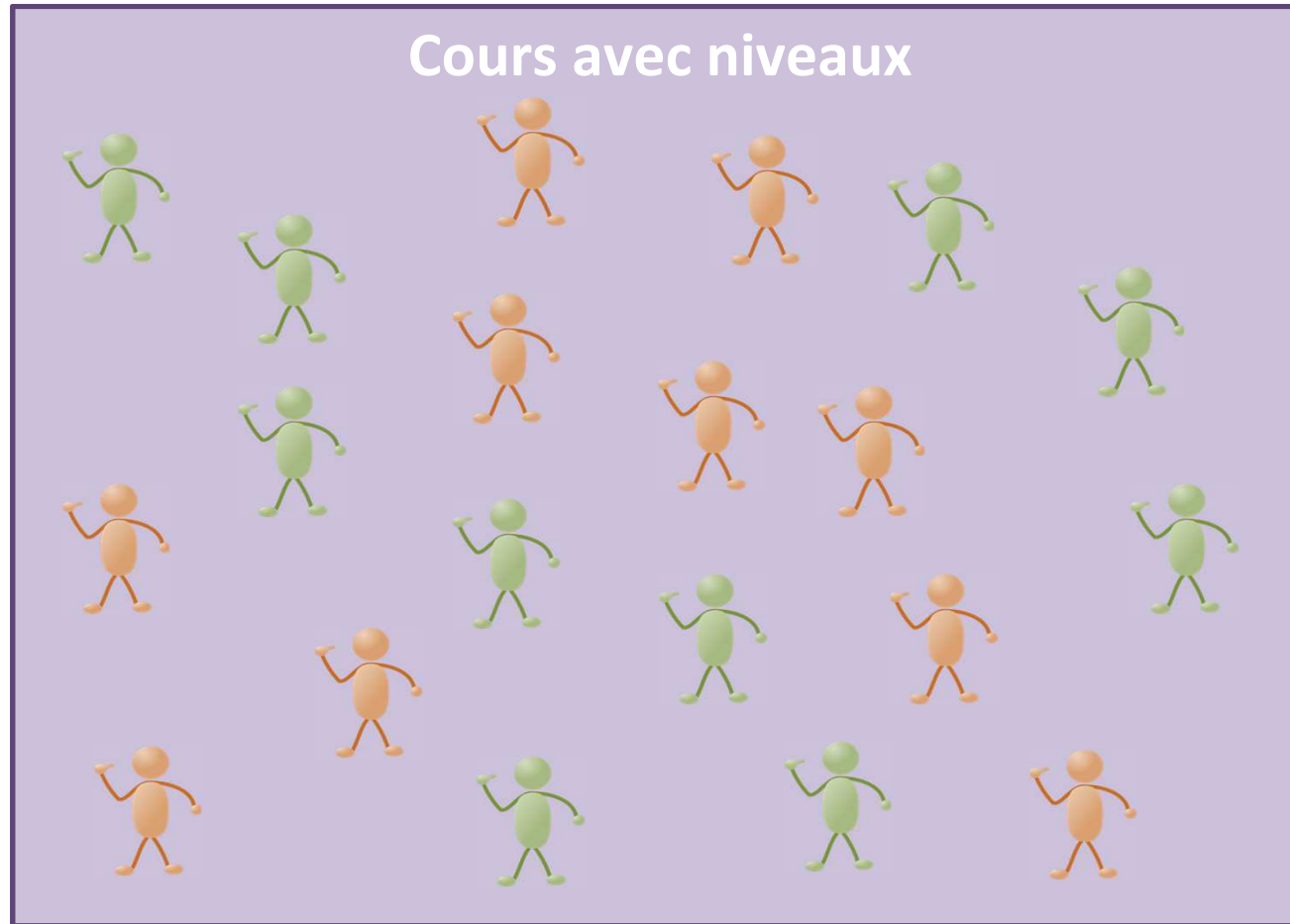
La mixité intégrée en 9^{ème}



- Les élèves sont tous dans la même classe et les exigences sont les mêmes pour tous, sauf en allemand et en maths (deux niveaux).
- Transition EP-CO (MA et AL) selon les résultats des élèves en fin de 8P : ≥ 4.5 pour le niveau étendu.
- Réorientations possibles en cours d'année et en fin d'année pour le passage en 10^{ème}.
- 18 élèves par classe.

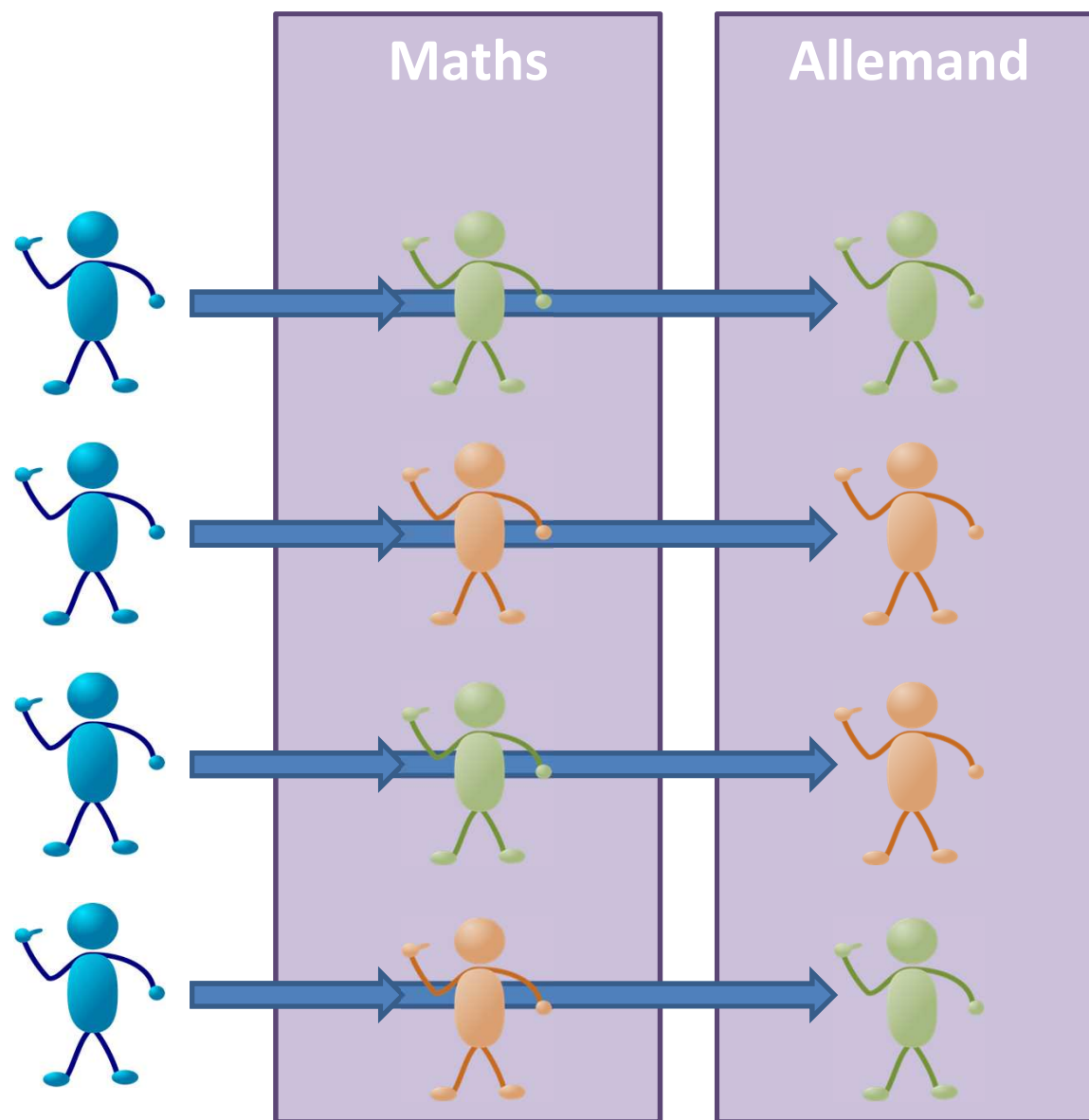
La mixité intégrée

Zoom sur un cours à niveaux



= élèves de différents niveaux dans le même cours

Mixité & combinatoire

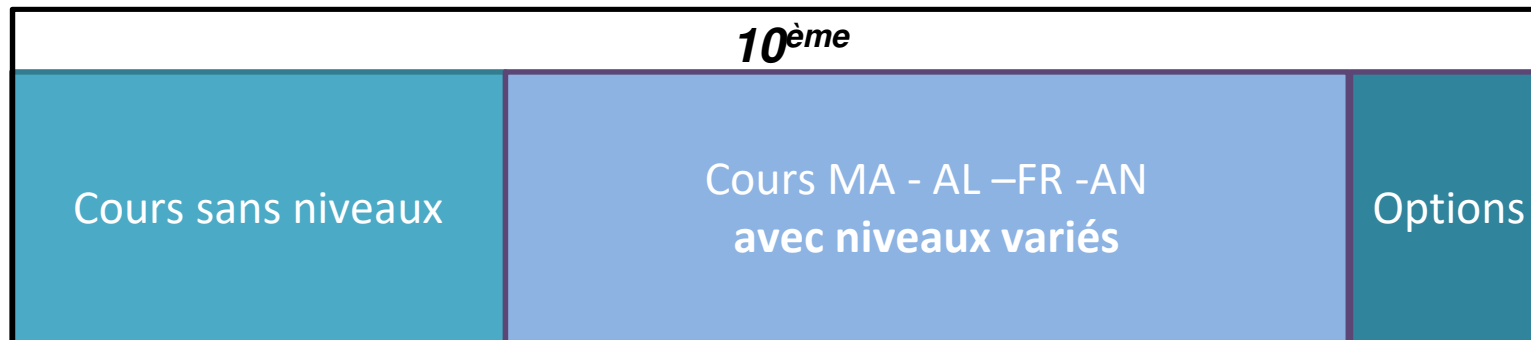


Attentes et évaluations de niveau standard

Attentes et évaluations de niveau étendu

Avantage : les élèves qui ont des "niveaux asymétriques" ne sont plus défavorisés

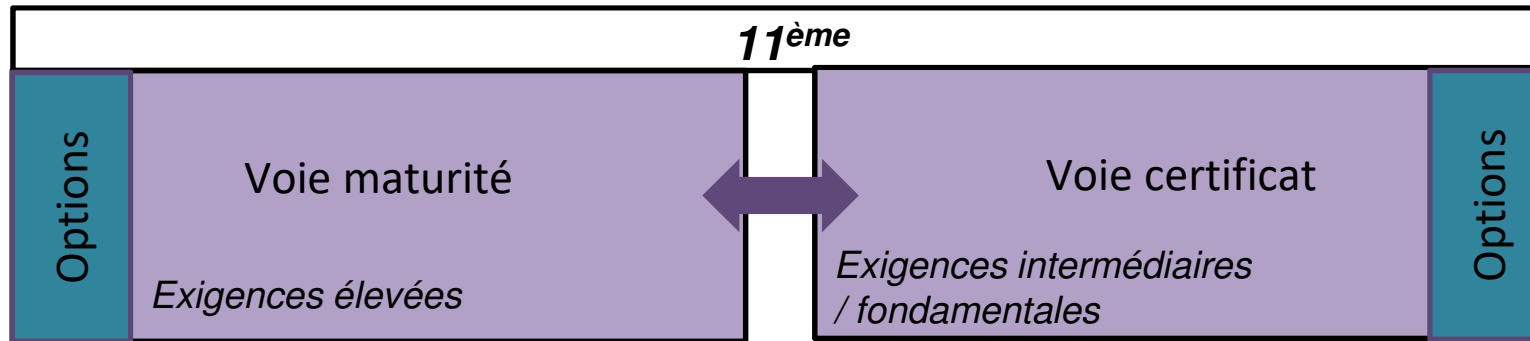
10^{ème} année avec niveaux variés



Structure 10^{ème} année du CO

- Augmentation du nombre de cours à niveaux
- Soit sous forme de mixité "intégrée", soit sous forme de mixité "structurelle" (élèves séparés en fonction de leur niveau).
- Introduction des options
- 18 élèves par classe pour les cours sans niveaux et lorsqu'il y a mixité "intégrée".

Modèle 11^{ème} année



2 voies :

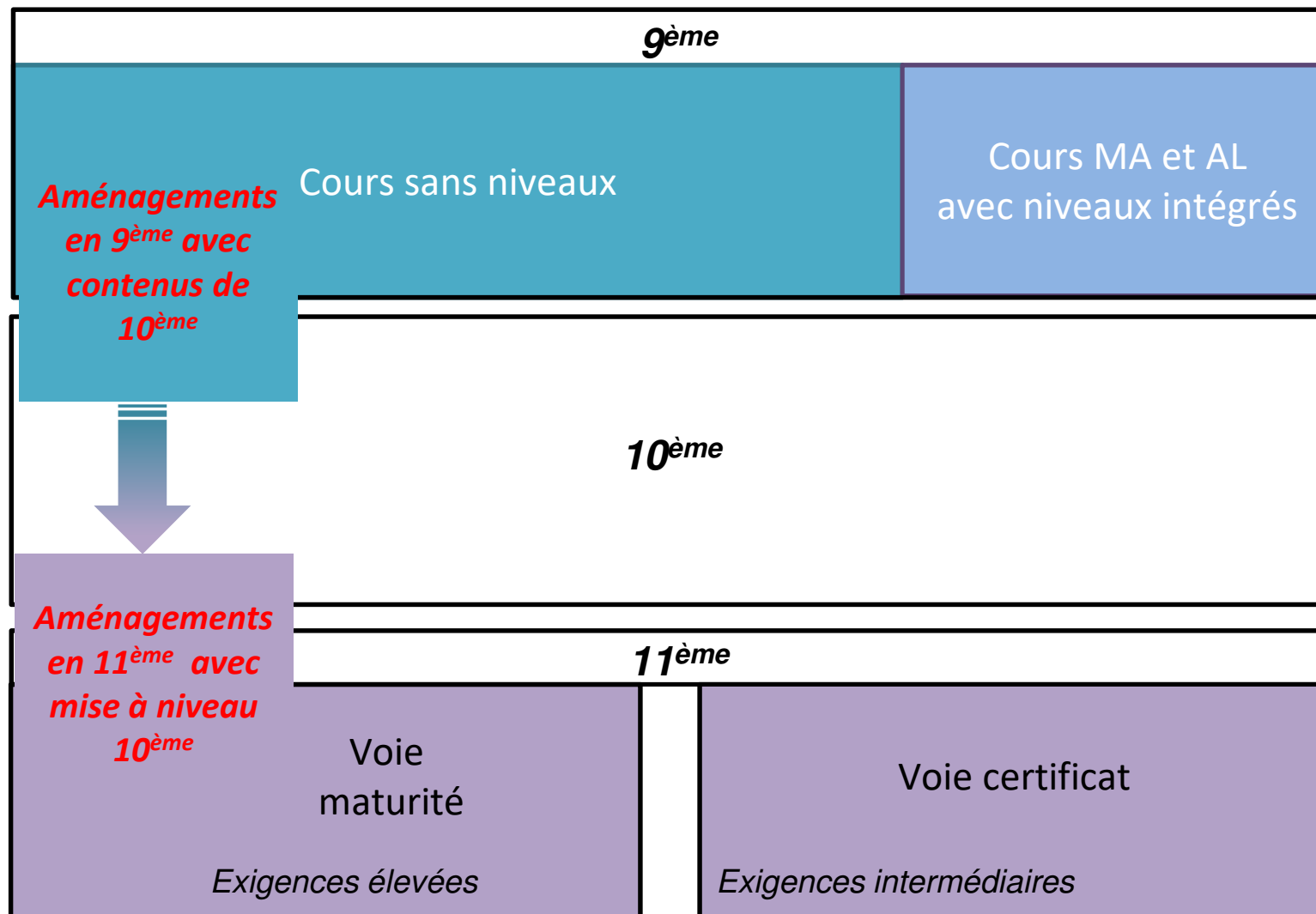
- **Voie maturité** : vise principalement la préparation aux filières du secondaire II menant à la maturité gymnasiale ou professionnelle
- **Voie certificat**: vise principalement la préparation aux filières du secondaire II menant directement ou indirectement aux certificats. Accès possible aux maturités professionnelles post-CFC et aux maturités spécialisées post-ECG.



Le renforcement de l'orientation

- Un des constats de l'analyse du nCO est que le système actuel ne répond pas suffisamment à la **mission d'orientation** qui devrait être celle du CO.
- Demande récurrente des partenaires de la formation de mieux valoriser la formation professionnelle (notamment l'apprentissage en voie duale).
- **Renforcement de l'IOSP** (information et orientation scolaires et professionnelles) d'ores et déjà prévu en **10^{ème} et 11^{ème} années : 2 périodes pour tous les élèves** (aujourd'hui, seulement 1/3 des élèves).

Parcours accéléré (rentrée 2024)





Les élèves en difficultés

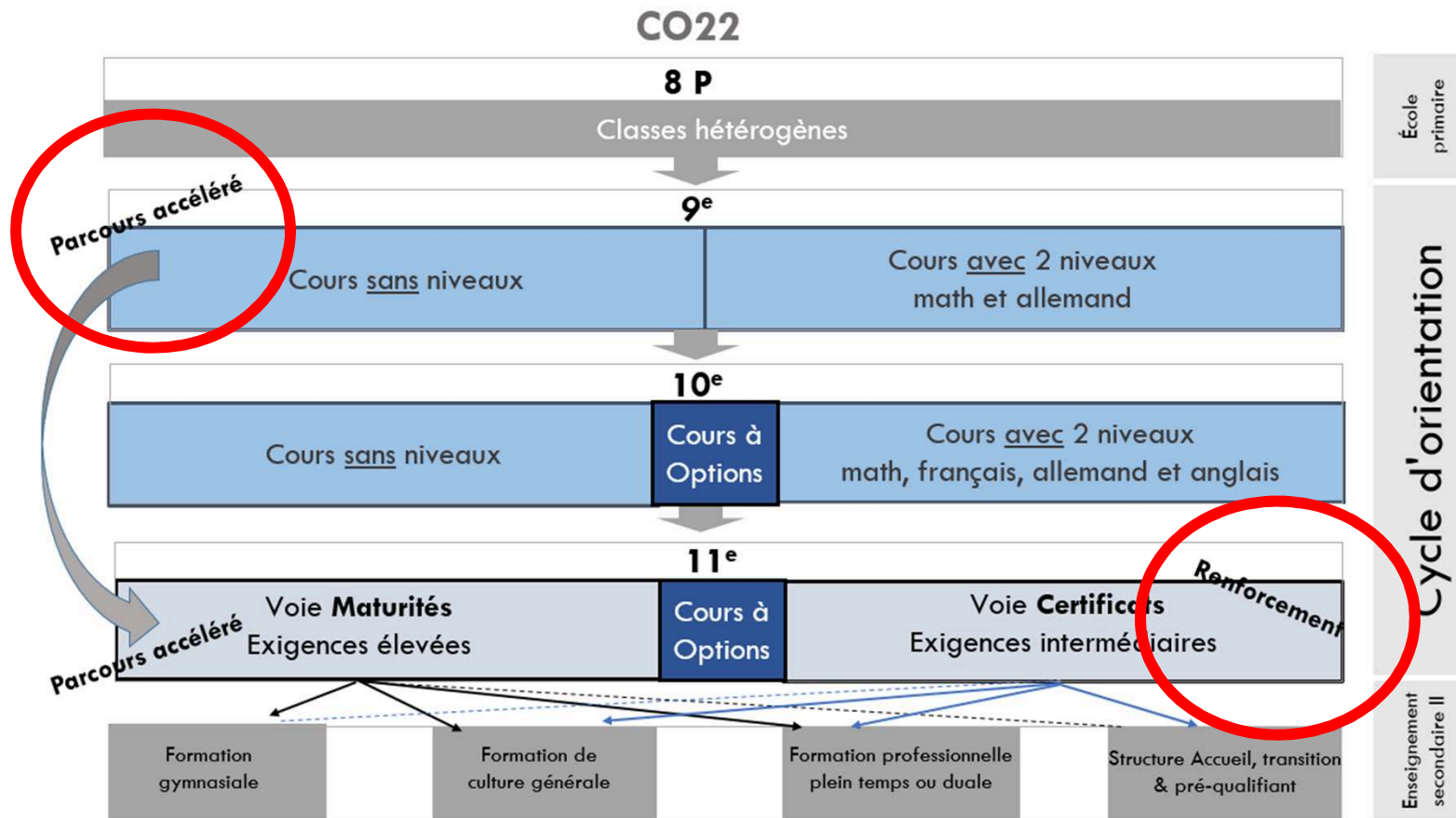
- L'enseignement en **classe mixte** est une première réponse pour limiter les difficultés.
- Analyse des **dispositifs de soutien** pour évaluer leur pertinence et, cas échéant, les adapter (appui, dépannage, co-enseignement, tutorat, groupe de besoin, suivi socio-éducatif, consultation santé, approche multidisciplinaire, etc.).
- En **11^{ème}** : **dispositifs de renforcement** et de remobilisation prévus + **adaptations** possibles (par exemple suppression d'une langue étrangère) + **liens avec l'ESII** et les dispositifs de FO18.
- Travail en cours sur le **climat scolaire**.



Formation des enseignants

- La **formation des enseignants** est en cours tant sur les questions transversales que pour les différentes disciplines.
- **Questions transversales** (conférences en ligne) : comment différencier l'enseignement, comment optimiser les ressources cognitives des élèves, comment évaluer, etc. ?
- Travail dans les **groupes de discipline** : demi-journées d'études en avril-mai.
- **2022-2023** : journée(s) cantonale(s), formations internes aux établissements, travail dans les groupes de discipline, formations individuelles, etc.

Une image d'ensemble



<https://ge.ch/grandconseil/data/loisvotee/L12974.pdf>



La réforme du CO : le film

www.ge.ch/c/reforme-co

Merci de votre attention