

## 4.4 Description des sites d'importance nationale

(situation 2008)

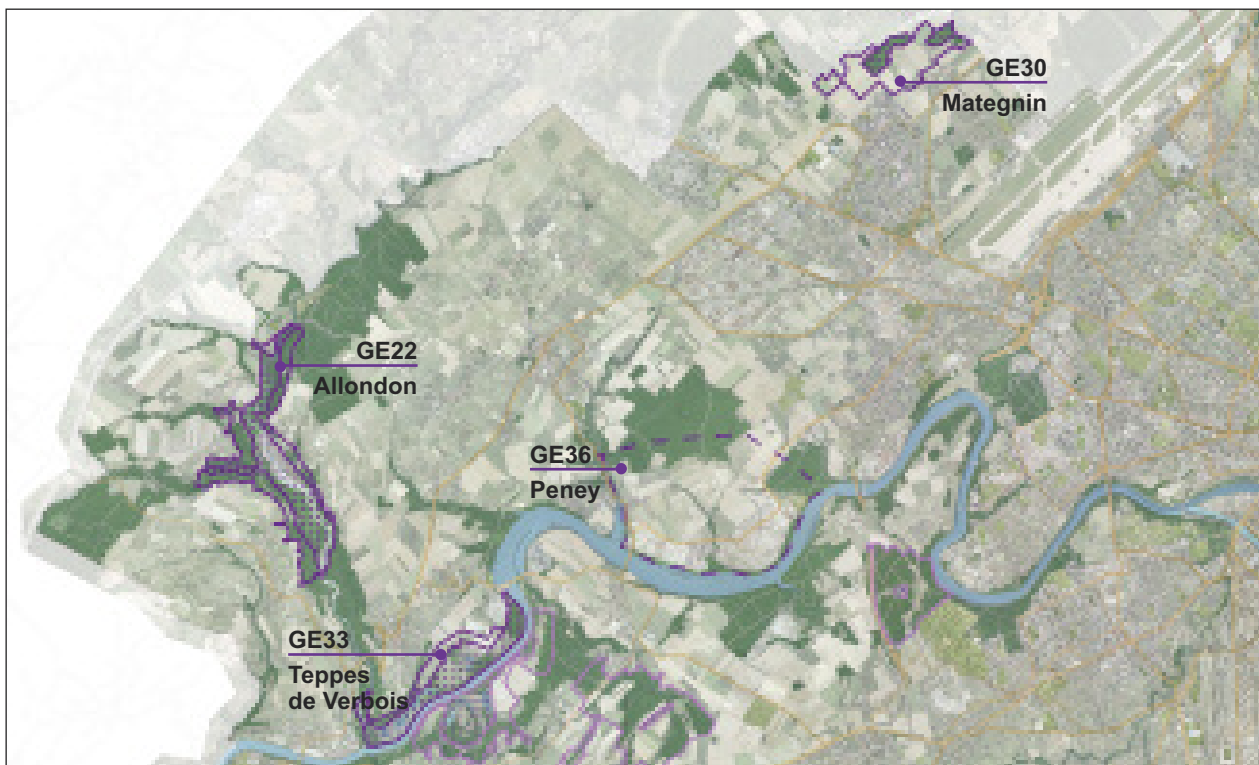
### 4.4.3 Rive droite sud (RDS)

La région située sur la rive droite du Rhône, au sud de la grande zone urbanisée qui relie Genève, Meyrin, Ferney et Saint-Genis est agricole, et particulièrement riche en vignobles, notamment le Mandement. Elle abrite 4 sites OBat très différents :

- Les marais de Mategnin (GE 30), derniers représentants des grands marais de Meyrin, qui se retrouvent aujourd'hui très isolés dans un contexte d'agriculture intensive et de forte urbanisation.
- Le site itinérant de Peney (GE 36) qui se déploie pour partie sur une zone industrielle en plein développement.
- Le vallon de l'Allondon (GE 22), une magnifique zone alluviale animée par une des plus belles rivières du canton qui s'y écoule encore librement.
- Les Teppes de Verbois (GE 33), une ancienne zone industrielle reconvertie à la nature et située à l'embouchure renaturée de l'Allondon.

Les deux derniers sites forment avec le Moulin-de-Vert (GE 14) situé sur la rive opposée du Rhône, un ensemble de haute valeur bien connecté aux autres milieux proches des berges du Rhône. Le reste du secteur étant relativement pauvre en zones humides par rapport au reste du canton, la préservation d'une coulée verte le long du Nant d'Avril et sa reconstitution entre le CERN et Meyrin, sont essentielles pour maintenir un corridor biologique fonctionnel entre les Marais de Mategnin et les berges du Rhône, le long duquel se situent les autres sites.

Au niveau transfrontalier, le long du Jura, l'urbanisation et les voies de circulation, notamment la 2x2 voies dite "transgessienne", constituent des barrières de plus en plus étanches. Au sud, le complexe de zones humides de très haute valeur de l'Etournel sur la rive droite du Rhône demeure relativement bien connecté aux sites genevois, notamment par le corridor boisé des bords du Rhône (interruption à La Plaine).



## GE 30

## Mategnin



Meyrin

### Description du site et historique

Constitué de deux marais adjacents (le marais des Crêts et celui des Fontaines), isolé dans un contexte d'agriculture intensive et d'urbanisation croissante, cet objet constitue un dernier bastion de nature. Le marais des Crêts possède les meilleurs sites de reproduction grâce aux étangs qui y ont été creusés. Loués dès 1930 puis achetés en 1951 par l'association devenue aujourd'hui Pro Natura, ces marais qui n'étaient plus entretenus depuis 1930, ont été en partie réouverts et recreusés en 1978. Ils viennent d'être revitalisés par des coupes de bois importantes et par la création de gouilles durant l'hiver 2006-2007. Traités comme des sites OBat séparés dans le passé, la proximité géographique et la connexion hydraulique par le fossé central des deux marais justifient leur regroupement. Le périmètre élargi englobe une partie des corridors empruntés par les batraciens pour venir s'y reproduire, avec notamment une forte migration de crapauds communs en provenance du Bois de la Maille et de tritons crêtés depuis Mategnin.

### Statut foncier et légal

Pro Natura est propriétaire des marais. La section genevoise gère le site. La grande majorité des surfaces agricoles alentours sont privées (68%). Les surfaces appartenant à la Confédération (7%), à l'Etat (1%) et à la commune de Meyrin (5%) se limitent à quelques parcelles en bordure du site et aux chemins agricoles. Les marais des Crêts et des Fontaines comptent parmi les plus anciennes réserves naturelles du canton, mais leur statut devra être formalisé prochainement dans le cadre de la nouvelle réglementation. Le classement de l'ensemble des marais de Mategnin comme bas-marais d'importance nationale est actuellement à l'étude.

### Valeur batrachologique (100.9 en 2007)

Cet important bas-marais reste un des meilleurs sites à amphibiens du canton. La présence des grenouilles agiles dans le petit étang du marais des Crêts et la bonne population de tritons palmés permettent au site de garder une forte valeur, mais le manque de milieux pionniers et le drainage du bois des Fontaines risque de faire disparaître les sonneurs et les calamites. La présence de ces derniers était liée à une population française, actuellement en voie de disparition suite à la construction de la zone artisanale au nord de la réserve.

### Autres valeurs naturelles remarquables

La gestion du site est définie dans le cadre d'un plan de gestion spécifique (GREN, 2004). Reliquat de bas-marais de beaucoup plus grande taille, les marais de Mategnin abritent des espèces de flore et de faune menacées, comme la grande douve (*Ranunculus lingua*) et la renoncule flamette (*Ranunculus flammula*), une sauterelle très menacée, le conocephale des roseaux (*Conocephalus dorsalis*), seule station connue à Genève, etc. Il est aussi intéressant de constater une complémentarité entre les deux marais : le marais des Fontaines, qui a été beaucoup moins géré que le marais des Crêts a certes une valeur inférieure pour les batraciens, mais a par contre conservé un peuplement d'araignées spécialisées (du genre *Pirata*) beaucoup plus rares, ces espèces ayant été remplacées par des espèces plus ubiquistes dans les sites remodelés.

### Menaces

### Mesures en cours

Les marais se sont progressivement boisés au cours du siècle passé, ce qui menaçait leur biodiversité caractéristique. Les aménagements importants (éclaircissement, surcreuse de 3 étangs temporaires) de 2006 devraient favoriser à long terme les amphibiens comme en témoignent les nouvelles pontes de grenouilles rousses et agiles constatées dès 2007, même si la durée d'inondation reste à surveiller. L'acquisition des parcelles adjacentes est primordiale pour restaurer des zones à humidité variable déconnectées du grand étang des Crêts qui est piscicole (rotengle, gardon, brochet). La fermeture de la route de Pré-vevessin (à l'état de projet) permettrait de diminuer fortement la mortalité. La zone entourant les marais ne présente que peu de structures relais (zones extensives, haies) et sa connectivité avec d'autres sites est menacée, hormis via le Bois de la Maille.

### Objectifs de gestion

- Développer la valeur du site pour les batraciens, en favorisant notamment la grenouille agile et les tritons (plans d'eau libres de poissons, amélioration de la connection entre les deux marais).
- Favoriser le retour du sonneur à ventre jaune et du crapaud calamite par des aménagements ciblés en périphérie du site.



GE 30

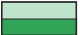




# Mategnin

Coordonnées: 495730/122520

## Taille des populations et valeur du site

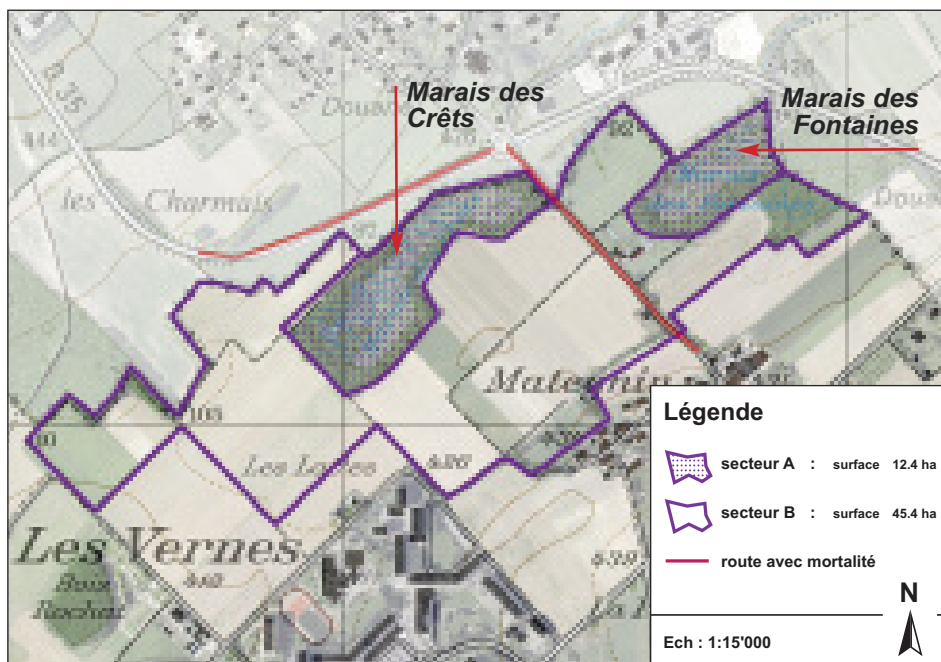
GE 30	SS	TA	TC	TX	TH	AO	BV	BC	BB	RD	RT	RE	RR	valeur
Population 2001	0	1	0	1	2	0	2	2	2	1	3	0	1	65.8
Population 2005*	0	1	0	2	3	0	2	0	3	2	3	0	4	104.2
Population 2007	0	2	0	3	3	0	1	0	3	2	3	0	4	100.9

\* Site modifié entre 2001 et 2005

-  augmentation de la population
-  augmentation de la population
-  diminution de la population
-  diminution de la population
-  espèce non prise en compte dans OBAT



Marais des Crêts



Plateforme du sentier didactique

© SWISSTOPO et IGN

## GE 33

## Teppes de Verbois



Russin Dardagny

### Description du site et historique

Ce site, situé entre le Rhône et la voie CFF, englobe l'embouchure de la rivière Allondon, renaturée en 2000, avec sa forêt alluviale, les rives boisées du Rhône ainsi qu'un complexe de 4 grands étangs. Ces derniers, ainsi que divers petits plans d'eau, sont issus d'importants travaux de renaturation réalisés en 2000-2001 et continuellement améliorés depuis.

### Statut foncier et légal

L'Etat de Genève possède 47% des surfaces, SIG 30%, les CFF 5%, le reste (18%) étant privé. Le site fait aussi partie du site OROEM "Rade-Rhône" et de l'inventaire fédéral des paysages (IFP) du même nom. Une grande partie du site a un statut de réserve. Il est géré par la DGNP, alors que la gestion de l'étang des Bouvières est confiée à une société de pêche.

### Valeur batrachologique (73.4 en 2007)

Comme les grands étangs sont tous piscicoles (l'étang des Bouvières, le plus en amont, est même officiellement un étang de pêche), leur valeur pour les amphibiens est limitée. En fait, ce sont les aménagements spécifiques, situés aux deux extrémités du site, qui confèrent l'essentiel de sa valeur batrachologique au site :

- L'étang de "Firmenich" tout à l'aval, en rive droite de l'Allondon (extrémité sud-ouest du site), avec ses tritons alpestres et palmés.
- Les petites mares aménagées pour les espèces pionnières aux Teppes du Biolay, à l'extrémité amont du site, dans la zone tampon de la réserve, avec la présence d'une forte population de crapauds calamites et de sonneurs (au minimum 100 individus pour chaque espèce).

Un des meilleurs sites du canton pour les batraciens à l'époque des gravières, les Teppes ont fortement décliné depuis. C'était le dernier site connu du canton de Genève pour la rainette verte, signalée pour la dernière fois en 1987. Peu après, le crapaud accoucheur a également disparu du site et plus récemment, la grenouille agile semble également avoir fortement régressé, voire disparu. De par sa taille, les possibilités de gestion et sa situation au cœur d'une des régions les plus riches en biodiversité du canton, son potentiel reste toutefois considérable.

### Autres valeurs naturelles remarquables

La taille importante et la diversité des milieux (zones alluviales, friches et même une prairie sèche petite mais exceptionnelle), permettent au site d'abriter une grande variété de faune et de flore. A signaler entre autres : son intérêt ornithologique (passereaux dans les friches, oiseaux d'eau sur les trois étangs principaux à l'aval); les possibilités d'observations de mammifères (sanglier, chevreuil, castor); la présence de divers orthoptères et papillons menacés (comme le tatrix des vasières *Tetrix ceperoi*; l'oedipode aigue-marine *Spingonotus caeruleus* et l'oedipode émeraude *Ailophus thalasinus*); les reptiles et la population d'ombre de rivière qui circule entre le Rhône et l'Allondon. Au niveau botanique, en plus des orchidées et autres raretés des prairies sèches, il faut relever l'intérêt des surfaces importantes de "nano-cyperion" sur le pourtour des nouveaux étangs, avec par exemple la blackstonie (*Blackstonia acuminata*).

### Menaces

### Mesures en cours

La gestion du site est définie dans le cadre d'un plan de gestion spécifique (ECOTEC, 2004). D'importants travaux ont encore été conduits ces dernières années, d'une part pour améliorer la qualité des rives des grands étangs, d'autre part pour achever le remblayage de l'ancienne gravière et restituer le plateau nord à l'agriculture (travaux terminés en 2006). De petits étangs ont été creusés en bordure des champs et de nouvelles dépressions ont été creusées en bordure de l'étang des Bouvières, pour maintenir les sites de reproduction des calamites et des sonneurs. Des pollutions en provenance de la zone viticole ont causé plusieurs fois des mortalités de batraciens dans le Nant de Russin, mais ne se sont plus répétées depuis qu'une information a été faite au village.



GE 33

## Teppes de Verbois

Coordonnées: 490420/115800

### Taille des populations et valeur du site

GE 33	SS	TA	TC	TX	TH	AO	BV	BC	BB	RD	RT	RE	RR	valeur
Population 2001	0	3	0	2	0	0	3	3	2	0	1	0	3	77.6
Population 2005	0	2	0	2	3	0	3	3	2	0	1	0	4	97.2
Population 2007	0	2	0	2	1	0	3	3	2	0	1	0	4	73.4

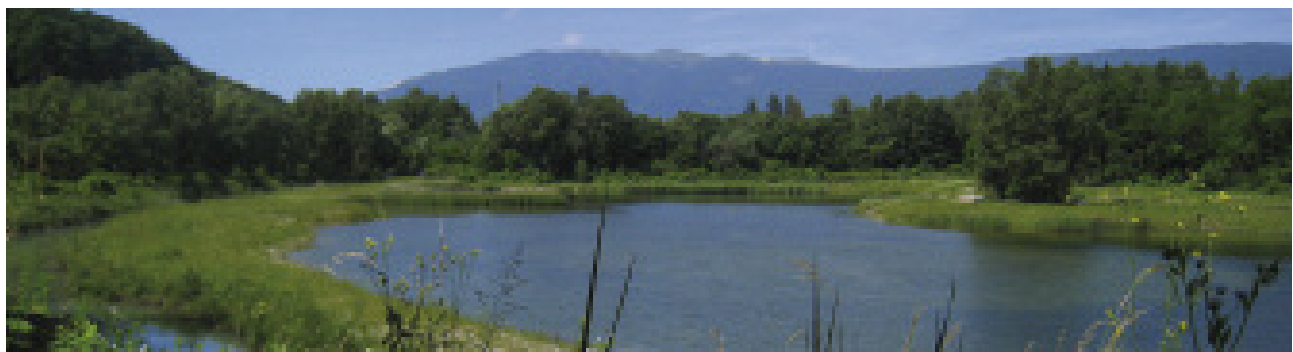
	augmentation de la population
	diminution de la population
	espèce non prise en compte dans OBAT



Etang Géroutet. Grand étang piscicole pauvre en batraciens

### Objectifs de gestion

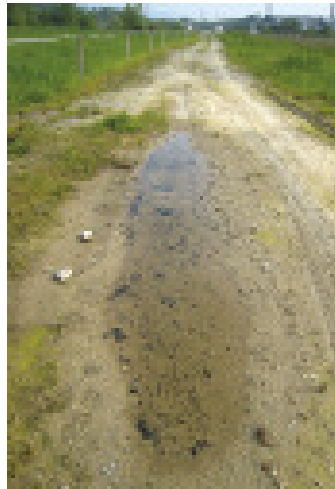
- Développer la valeur du site pour les batraciens forestiers, en favorisant notamment les tritons et le retour de la grenouille agile (aménagement de plans d'eau ombragés et libres de poissons, etc.).
- Maintenir les bonnes populations d'espèces pionnières (calamite et sonneur); entretenir la diversité et le caractère pionnier des mares situées au nord-est du site.
- Travailler sur les conditions permettant la réintroduction du crapaud accoucheur dans le secteur nord-est du site (complexe de pierriers, d'éboulis et de mares pionnières).
- Etudier le potentiel du site pour la réintroduction de la rainette verte (en favorisant les zones humides temporaires et la connexion avec autres sites OBat du secteur).



Etangs Brunier et Blanchet (suite aux derniers travaux les deux étangs n'en forment qu'un lors des hautes eaux).



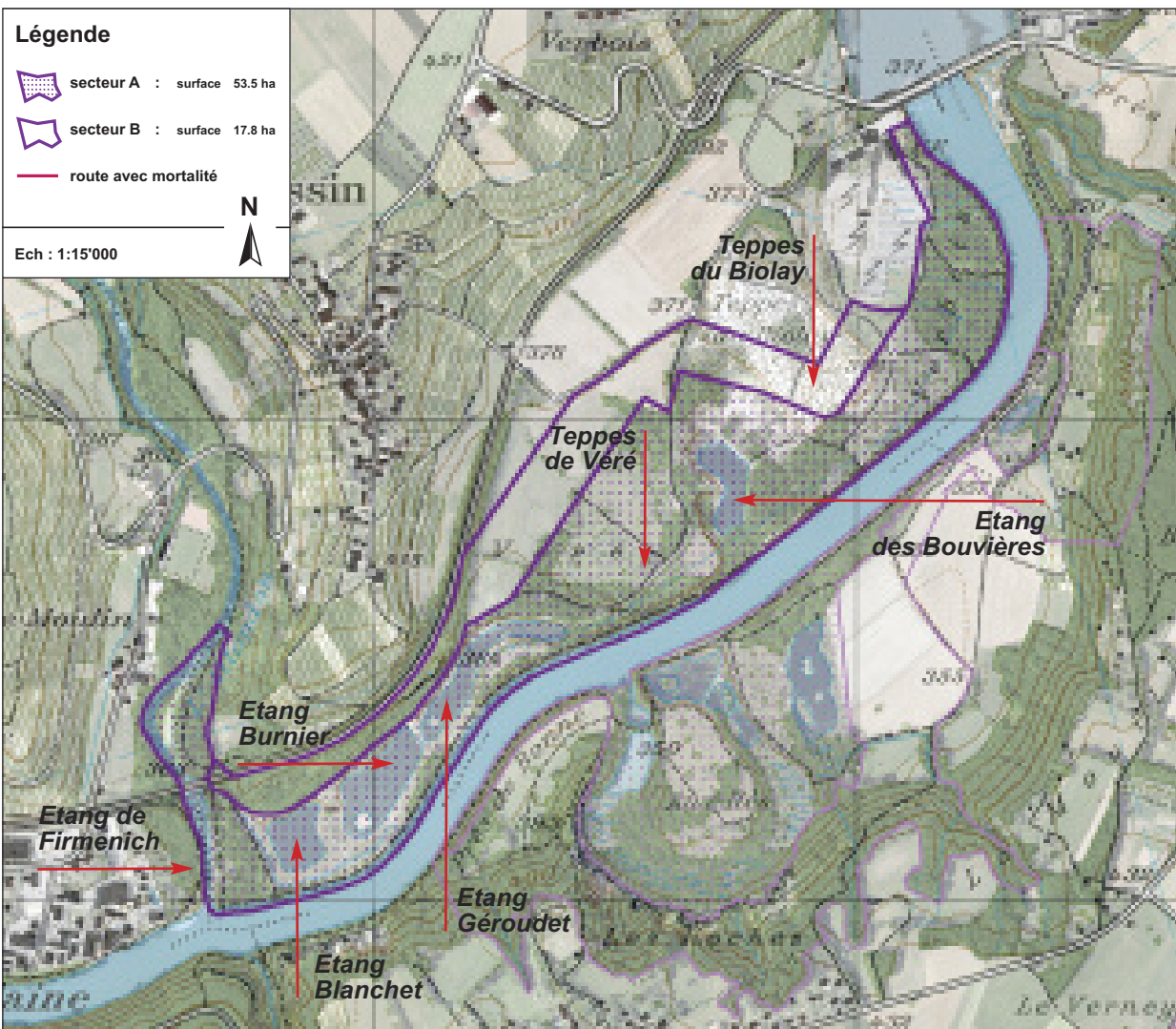
*Teppes du Biolay*  
Gouille pionnière pour sonneurs, calamites et tritons



*Teppes du Biolay*  
Flaque pleine de têtards de crapauds calamites



Coordonnées: 490420/115800







*Teppes du Biolay. Divers plans d'eau pionniers pour sonneurs, calamites et tritons et peut-être un jour alytes*



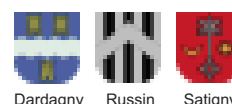
*Teppes du Biolay. Mare pionnière en février 2008*



*Teppes du Biolay. Même biotope que photo de gauche à quelques mois d'intervalle en juin 2008*

## GE 22

## Allondon



Dardagny Russin Satigny

### Description du site et historique

Ce site comprend 3,5 km du vallon de la rivière Allondon, avec une magnifique zone alluviale, riche en glaiers, saulaies, lisières et prairies sèches exceptionnelles. On y trouve de petits bras morts de faible profondeur dans les zones de galets et quelques résurgences forestières et des ruisseaux en partie non-piscicoles.

### Statut foncier et légal

Plus du 80% du site appartient à l'Etat, quelques parcelles à Pro Natura Genève (1%) et SIG (1%), alors que le reste est privé. Le vallon de l'Allondon est une zone alluviale d'importance nationale. Il est aussi inclus dans le site OROEM "Rade-Rhône" et dans l'inventaire fédéral des paysages (IFP). Enfin, il comprend plusieurs prairies et pâturages secs d'importance nationale. C'est un site protégé au niveau cantonal et géré par la DGNP.

### Valeur batrachologique (15.5 en 2007)

Au niveau des batraciens, ce site a fortement décliné et sa valeur batrachologique actuelle est inquiétante. En plus de la disparition du triton crêté et de la grenouille verte, supplantés respectivement par le triton crêté italien et la grenouille rieuse, le sonneur et la grenouille agile n'ont pas été retrouvés. Les observations de tritons sont devenues très rares ces dernières années. Bien qu'une disparition totale paraisse improbable, les populations restantes sont certainement faibles.

Malgré ce constat alarmant, les milieux naturels sont restés de grande valeur et se sont même localement améliorés. Le potentiel demeure donc très important et mérite un renforcement des prospections ainsi que des aménagements ciblés pour exploiter ce potentiel. Des observations récentes et encore non-confirmées de sonneurs proches du site donnent bon espoir d'y revoir l'espèce.

L'intérêt du site se prolonge au delà de son périmètre actuel, vers l'aval jusqu'à l'embouchure (englobé dans OBat des Teppes, GE 33) et dans les forêts adjacentes (Bois du Roulave, Grand Bois de Satigny et affluents de l'Allondon) qui sont riches en salamandre.

### Autres valeurs naturelles remarquables

L'Allondon est la plus grande zone alluviale dynamique et un des sites comportant la plus grande biodiversité du canton, grâce à sa mosaïque de milieux naturels humides et secs. Ce site abrite notamment de nombreux reptiles (avec 6 espèces de serpents, c'est la plus forte diversité de Suisse), une grande diversité d'odonates, d'orthoptères et de papillons diurnes (dont l'hespérie du cirse *Pirgus cirsi*, au bord de l'extinction en Suisse) et des nombreuses richesses botaniques (par exemple, des orchidées et des lichens terrestres rares et menacés).

### Menaces

Le site ne fait pas l'objet d'un plan de gestion spécifique, mais de nombreuses actions ont été prises ces dernières années pour combattre l'embuissonnement des prairies sèches et des pâturages, ainsi que l'invasion des bancs de graviers alluviaux par les buddleyas (*Buddleya davidii*). En 2001, la plupart des gabions du secteur ont été supprimés pour redonner toute sa liberté à la rivière. La suppression systématique des "embâcles" a été abandonnée dans la zone alluviale, ce qui est positif pour la diversité des milieux. Le site est très fréquenté par le public à la belle saison, avec des impacts difficiles à contrôler (feux, dérangements, constructions dans les rivières). Les fortes populations de sangliers pourraient aussi avoir un impact négatif. Des pollutions en provenance de la zone agro-viticole détruisent chaque année une partie des larves de salamandres qui se reproduisent dans les nants affluents de l'Allondon. La qualité de l'Allondon elle-même devrait s'améliorer dans les prochaines années grâce à la suppression des rejets, en 2009, de deux stations d'épuration françaises situées en amont.

### Mesures en cours

### Objectifs de gestion

- Développer la valeur du site pour les batraciens plus forestiers, en favorisant notamment les tritons et un retour de la grenouille agile (aménagement de plans d'eau ombragés et libres de poissons, etc.).
- Favoriser le retour des espèces pionnières (calamite et sonneur) par des aménagements ciblés (mares pionnières, etc.).
- Etudier la faisabilité d'une réintroduction du crapaud accoucheur (en se basant sur les conditions de vie de la population de l'OBat des Raclerets, GE 15).





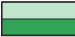


GE 22

# Allondon

Coordonnées: 488630/118100

## Taille des populations et valeur du site

GE 22	SS	TA	TC	TX	TH	AO	BV	BC	BB	RD	RT	RE	RR	valeur
Population 2001	3	2	2	2	0	0	0	0	3	2	3	0	3	91.9
Population 2005	3	1	0	1	0	0	0	0	2	0	2	0	3	12.9
Population 2007	4	1	0	1	0	0	1	0	2	0	2	0	3	15.5

-  augmentation de la population
-  diminution de la population
-  espèce non prise en compte dans OBAT



L'Allondon au printemps



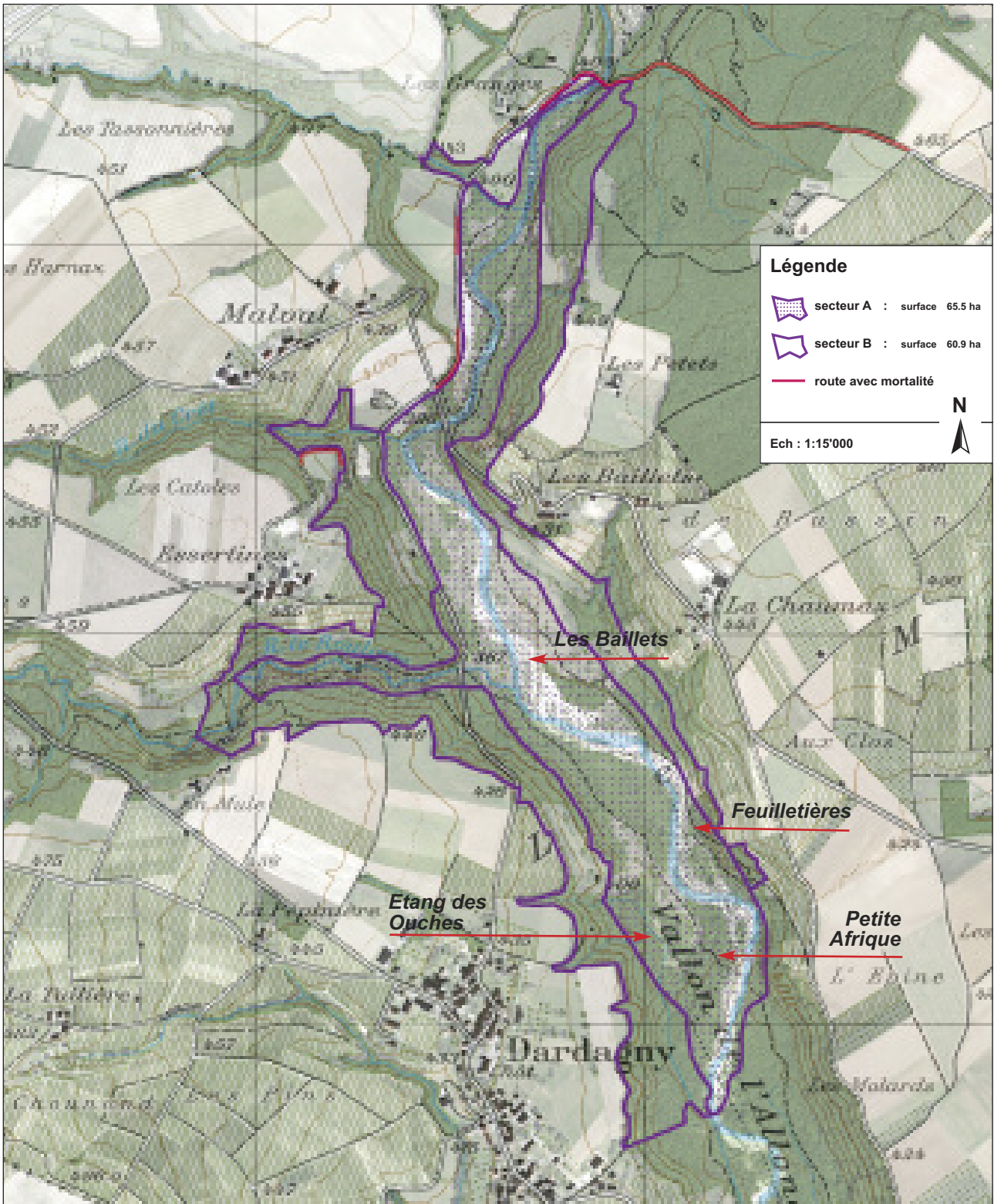
L'Allondon en hiver



Département du territoire  
Direction générale  
de la nature et du paysage



Coordonnées: 488630/118100

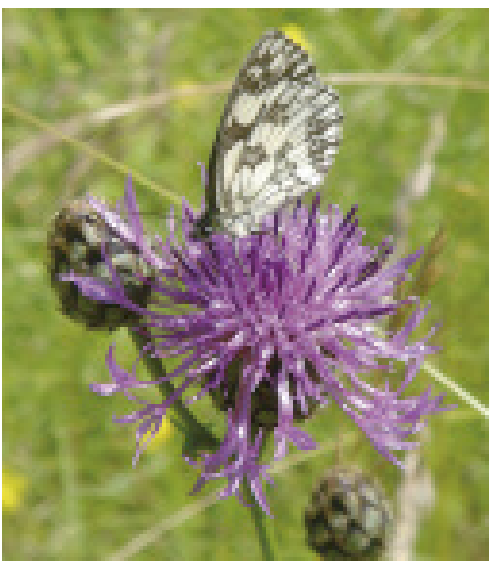




*Etang des Ouches*



*Les Bâillets. Paysage alluvial de l'Allondon en automne...*



*Centaurée et demi-deuil*



*...en été*

## GE 36

## Peney



Satigny

### Description du site et historique

Un des deux sites itinérants du canton (avec le site Champ-Grillet, GE 05), situé entre le Rhône, le hameau de Peney, les bois de Merdisel et la commune de Vernier. Il comprend notamment quelques gravières en activité ainsi que la zone industrielle du Bois-de-Bay (ZIBay), implantée sur d'anciennes gravières. Les exploitations de graviers ont commencé il y a plusieurs dizaines d'années dans le secteur proche du Rhône, aujourd'hui occupé par la zone industrielle. Les gravières actuelles se trouvent plus au nord, vers les Bois de Merdisel.

### Statut foncier et légal

Une bonne proportion des parcelles bordant le Rhône et de l'ouest du Bois de Merdisel appartiennent à l'Etat de Genève, mais la majorité est en main privée. Les rives du Rhône font partie du site OROEM "Rade-Rhône" et de l'inventaire fédéral des paysages (IFP).

Dans le cadre du plan directeur de la zone industrielle du Bois-de-Bay (ZIBay), la gestion des zones tampons séparant la ZIBay des rives du Rhône et celles du Ruisseau-de-Maison-Carrée sont confiés à la DGNP, la zone industrielle étant gérée par la Fondation pour les terrains industriels (FTI).

### Valeur batrachologique (47.8 en 2007)

En fort déclin depuis que les industries ont remplacé les anciennes gravières, ce site reste surtout remarquable pour ses populations de calamites et la petite population de sonneur qui s'y maintient. On notera également les salamandres qui atteignent des densités très élevées le long de certains nants des bois de Merdisel. Le potentiel pour les grenouilles rousses et agiles, ainsi que pour les tritons est par contre largement sous-exploité, faute de site de reproduction adéquat.

### Autres valeurs naturelles remarquables

Malgré la diminution des surfaces en gravières, cette zone abrite encore une bonne variété de faune et de flore pionnières (comme les hirondelles de rivage), ainsi que quelques spécialités du bord du Rhône, comme la couleuvre vipérine, la vipère aspic, la seule station du canton de la potentille blanche (*Potentilla alba*, une fleur des sous-bois) et de grandes concentrations d'oiseaux d'eau hivernants.

### Menaces

### Mesures en cours




Un plan de gestion des richesses naturelles de la zone a été préparé (ECOTEC, 2008). De nos jours, les gravières sont exploitées de manière beaucoup plus intensives que par le passé, ce qui se traduit par un laps de temps beaucoup plus court entre l'excavation et le remblayage et, par conséquent, par une moins grande disponibilité d'espaces pour les espèces pionnières. De plus, les gravières actuelles sont destinées à être rendues à moyen terme à l'agriculture. A long terme, il s'agit donc de préparer l'émergence d'objets fixes permettant de conserver des structures pionnières par des mesures d'entretiens ciblées, à l'image de ce qui se fait déjà dans les sites de Laconnex GE 28, la Petite Grave GE 11 ou des Teppes GE 33. De tels aménagements sont prévus dans la zone tampon du bord du Rhône (notamment autour de la nouvelle station d'épuration) et même à l'intérieur de la zone industrielle.

### Objectifs de gestion

- **Maintenir la valeur des gravières en exploitation pour les batraciens, en favorisant notamment les espèces pionnières (organisation des travaux durant la saison de reproduction, création de dépressions temporaires, etc.).**
- **Créer quelques sites permanents qui pourront être gérés en faveur des espèces pionnières même quand les gravières seront complètement remblayées (notamment dans les zones-tampons gérées par la DGNP).**
- **Développer la valeur du site pour les batraciens plus forestiers, en favorisant notamment les tritons et un retour de la grenouille agile (aménagement de plans d'eau ombragés et libres de poissons, etc.).**

**Taille des populations et valeur du site**

GE 36	SS	TA	TC	TX	TH	AO	BV	BC	BB	RD	RT	RE	RR	valeur
Population 2001	0	1	2	0	0	0	3	4	0	2	1	0	3	146.0
Population 2005	4	1	0	1	1	0	1	3	2	0	0	0	3	20.8
Population 2007	4	1	0	1	1	0	1	3	2	0	0	0	3	47.8

-  augmentation de la population
-  diminution de la population
-  espèce non prise en compte dans OBAT



*Biotope pionnier creusé avec le soutien du COGEFé*

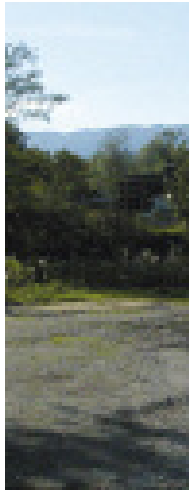


*Bord du Rhône ZIBAY. Ambiance générale entre rives boisées et zone industrielle, avec gouille à calamite*



GE 36

Peney



Crapaud calamite et...

Coordonnées: 493000/117000



© SWISS TOPO

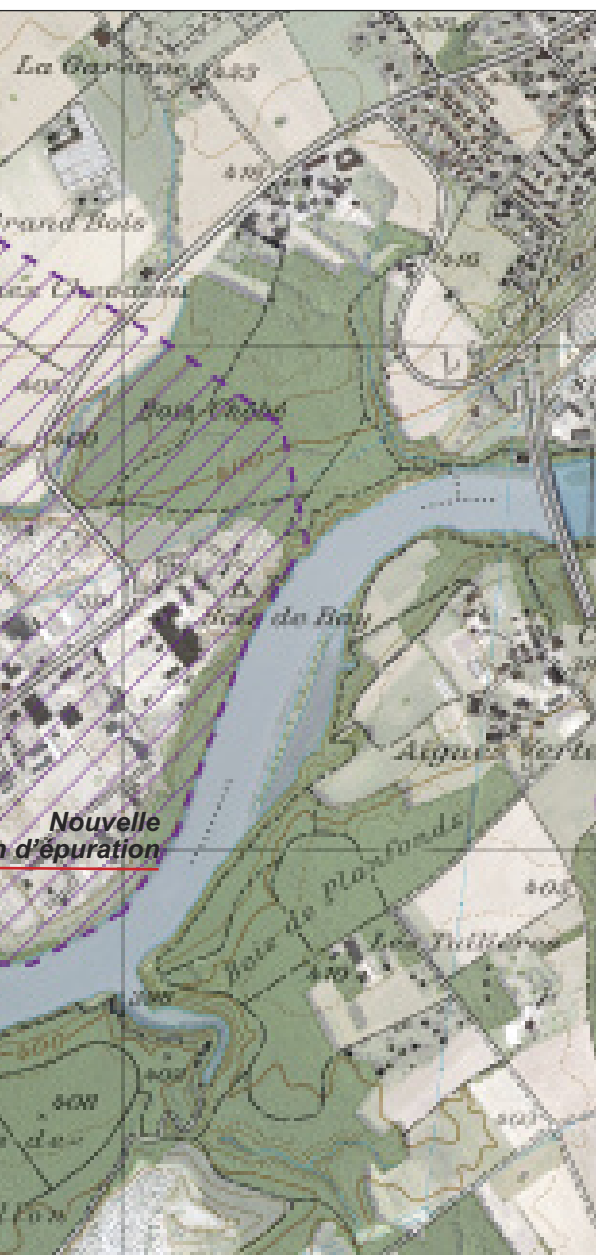




... et ses sites de reproduction en bordure de...



... la zone industrielle ZIBAY.



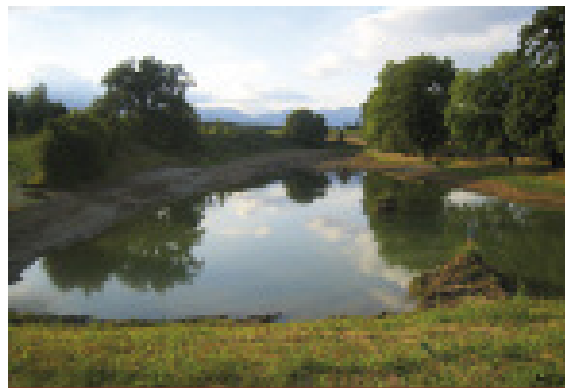
Biotope compensatoire aménagé dans la zone industrielle (entreprise Serbeco)

Le programme de renaturation des cours d'eau mise en œuvre par l'Etat de Genève contribue de manière importante à la préservation des batraciens du canton (par exemple dans la Haute-Seymaz GE 29, aux Raclerets GE 15, aux Teppes des Verbois GE 33, etc.).

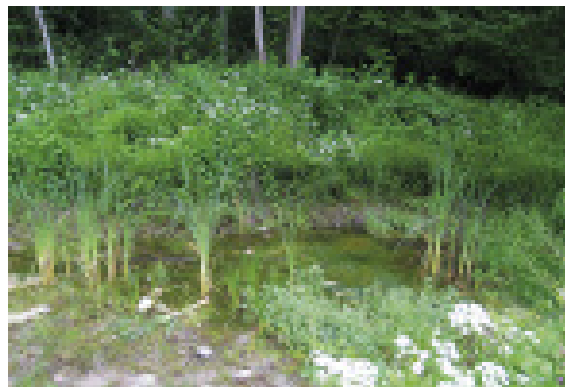
Dans la région "Rive droite nord", des travaux récents dans les deux sites illustrés sur cette page pourraient devenir importants pour les batraciens.



**Programme de renaturation  
des cours d'eau**



*En zone agricole :  
bassin de rétention du  
Marquet à Collex*



*En forêt :  
étangs de St-Loup et du Faisan  
dans les bois de Versoix*