



Politique climatique suisse et Outil pour l'adaptation pour les communes

Pamela Koellner, Division climat, Office fédéral de l'environnement

Réunion virtuelle du 4 mars 2021



Contenu

- Les deux piliers de la politique climatique
- Bref aperçu de
 - l'atténuation
 - et de l'adaptation
- L'outil pour l'adaptation
- Prochaines étapes





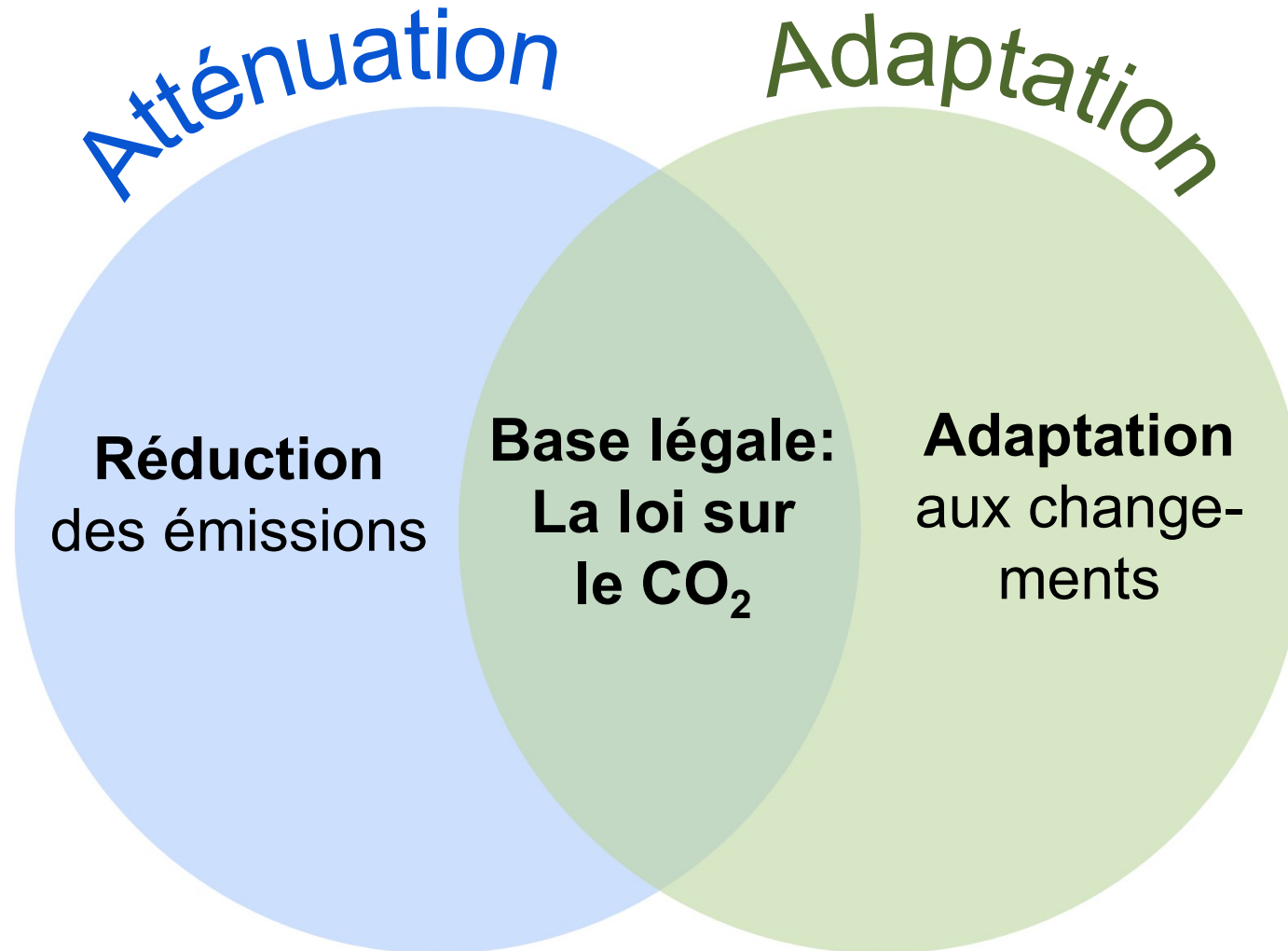
Contenu

- Les deux piliers de la politique climatique
- Bref aperçu de
 - l'atténuation
 - et de l'adaptation
- L'outil pour l'adaptation
- Prochaines étapes



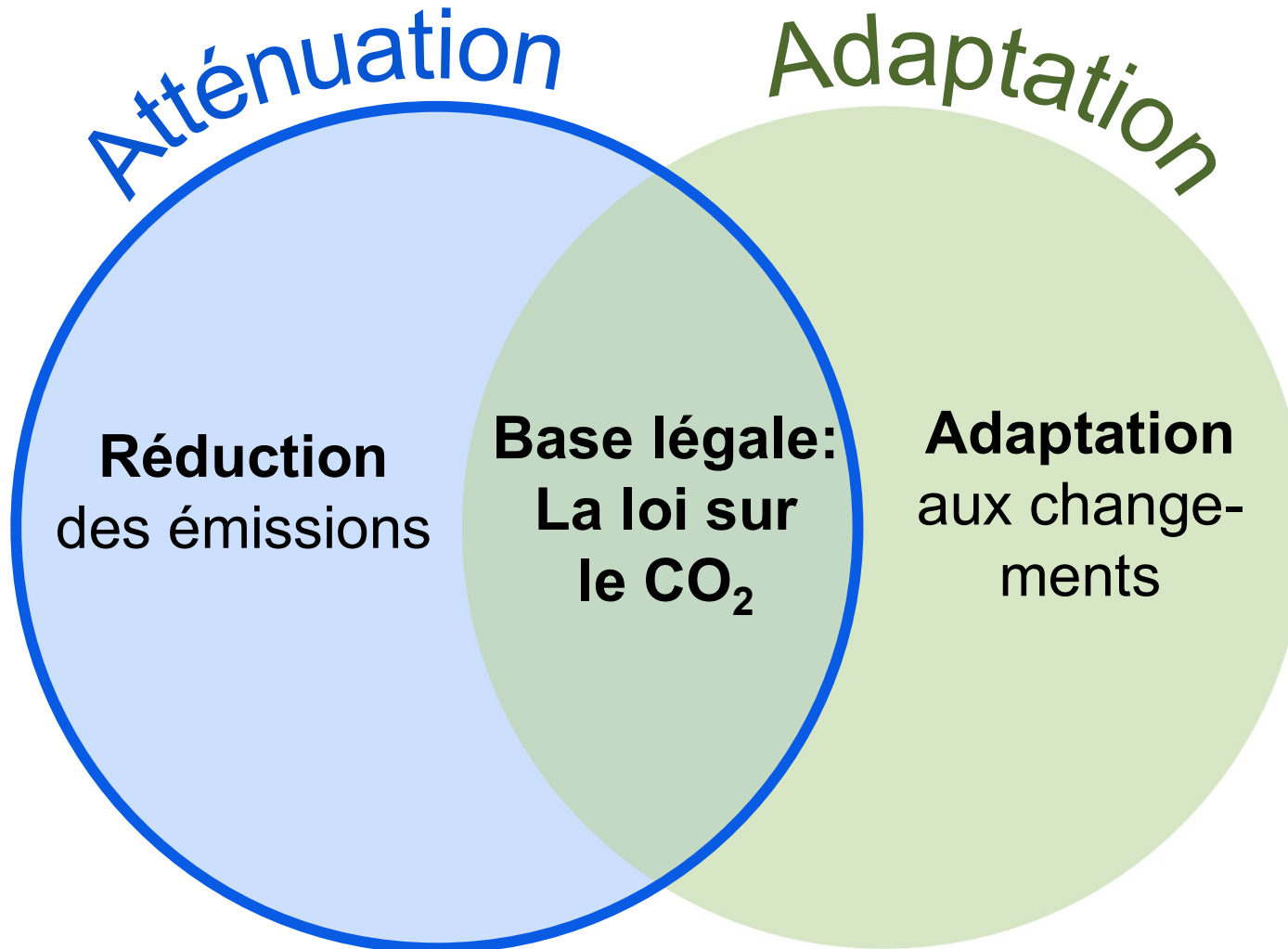


Les deux piliers de la politique climatique suisse





Les deux piliers de la politique climatique suisse





Contenu

- Les deux piliers de la politique climatique
- **Bref aperçu de**
 - l'atténuation
 - et de l'adaptation
- L'outil pour l'adaptation
- Prochaines étapes

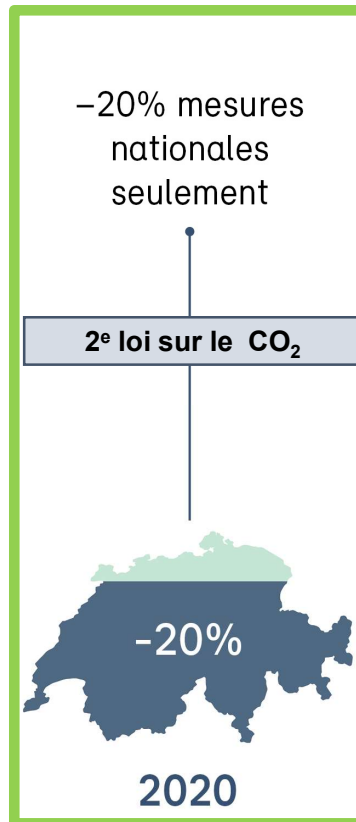




Les objectifs de réduction

Protocole de Kyoto

Accord de Paris

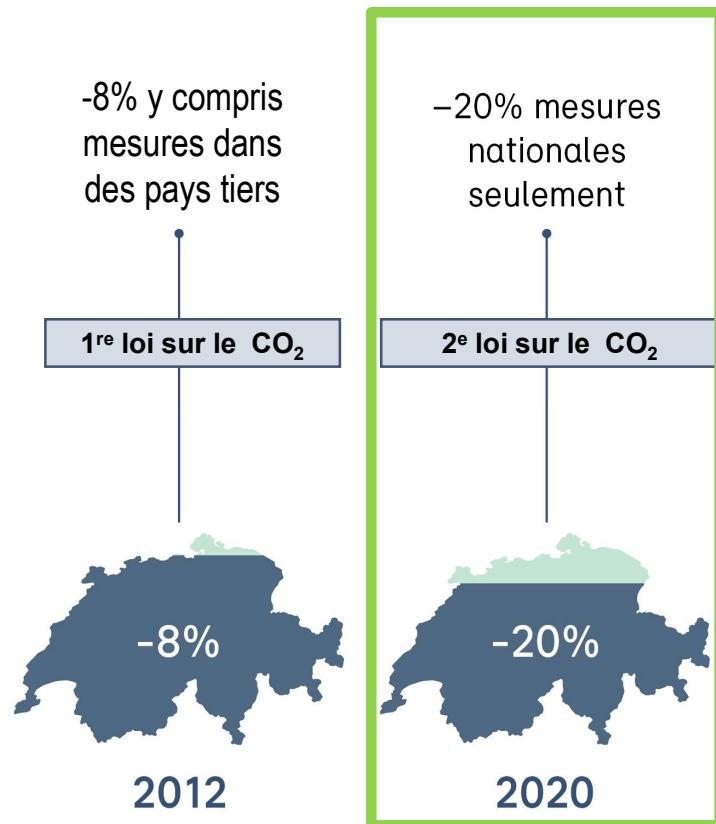




Les objectifs de réduction

Protocole de Kyoto

Accord de Paris

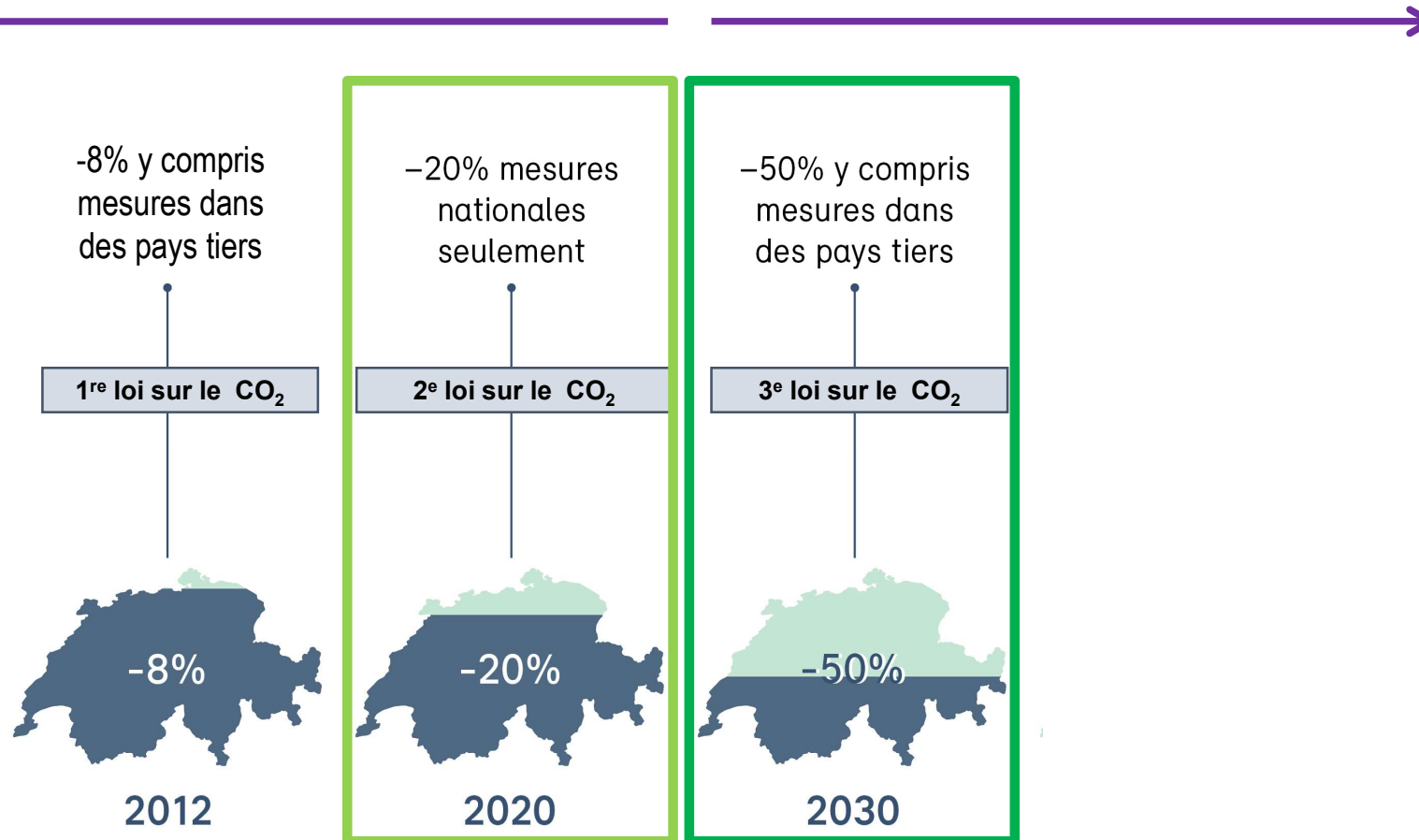




Les objectifs de réduction

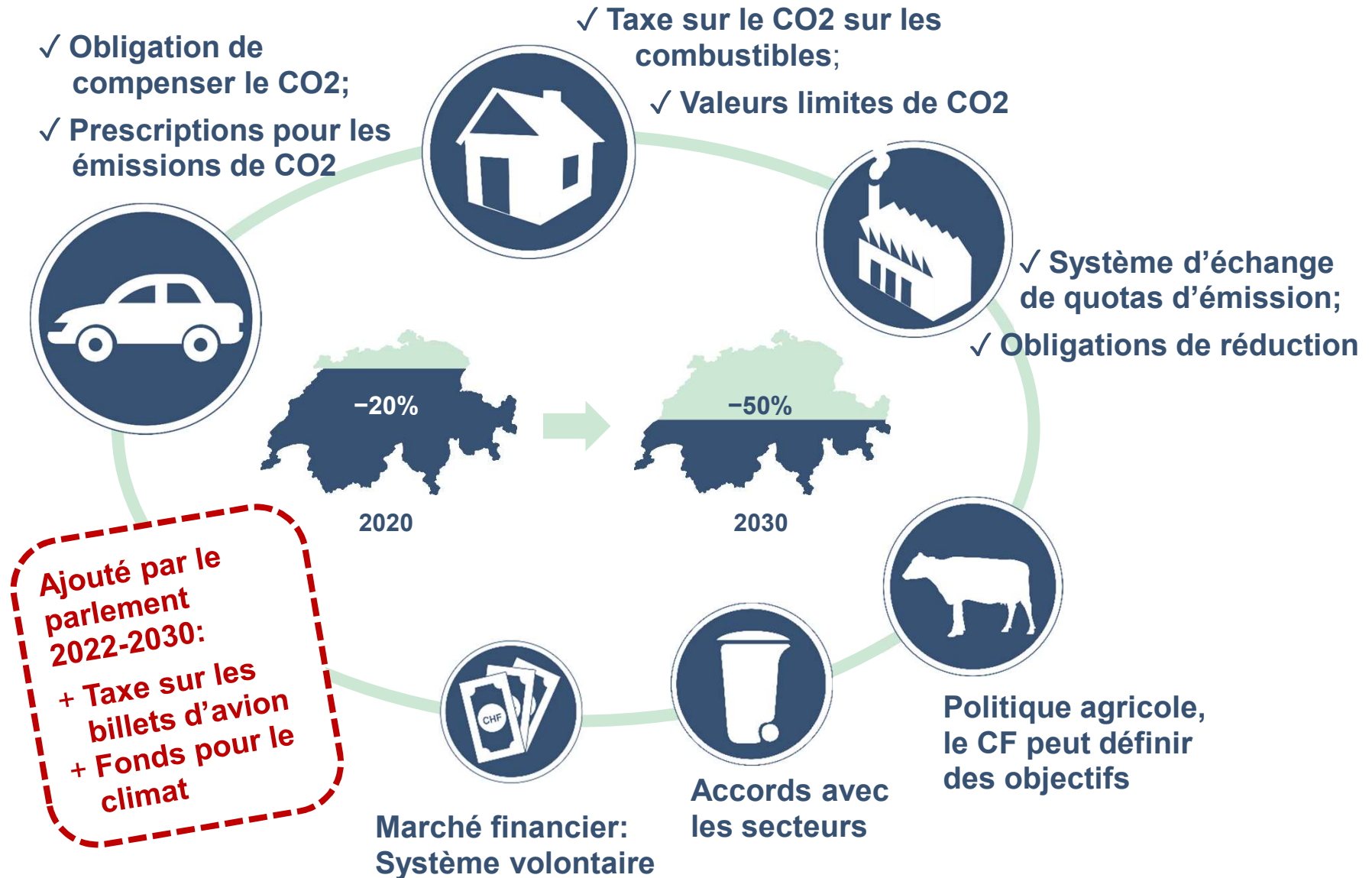
Protocole de Kyoto

Accord de Paris





Mesures jusqu'en 2030

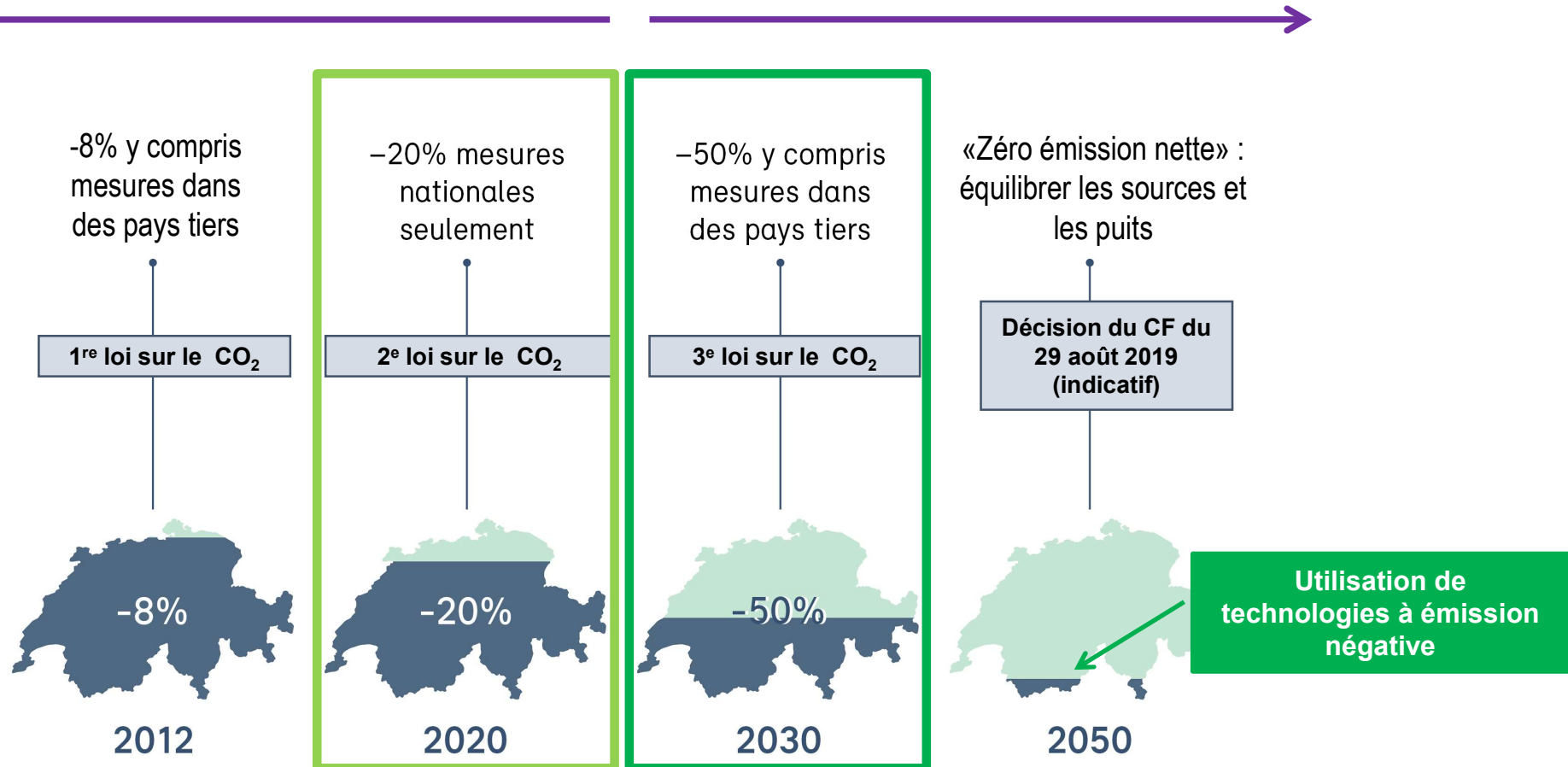




Les objectifs de réduction

Protocole de Kyoto

Accord de Paris





Zéro émission nette d'ici 2050

 Schweizerische Eidgenossenschaft
Confédération suisse
Confederazione Svizzera
Confederaziun svizra

Le Conseil fédéral

Stratégie climatique à long terme de la Suisse

- L'objectif de l'équilibre climatique d'ici à 2050 est confirmé le 2 septembre 2020 avec la proposition de contre-projet direct à l'initiative sur les glaciers
- La stratégie climatique à long terme du CF en est sa 1^{ère} concrétisation (27.1.2021)
- Technologies à émission négative indispensables, rapport approuvé en réponse au postulat de Thorens-Goumaz (2.9.2020)





La stratégie climatique à long terme: Contenu

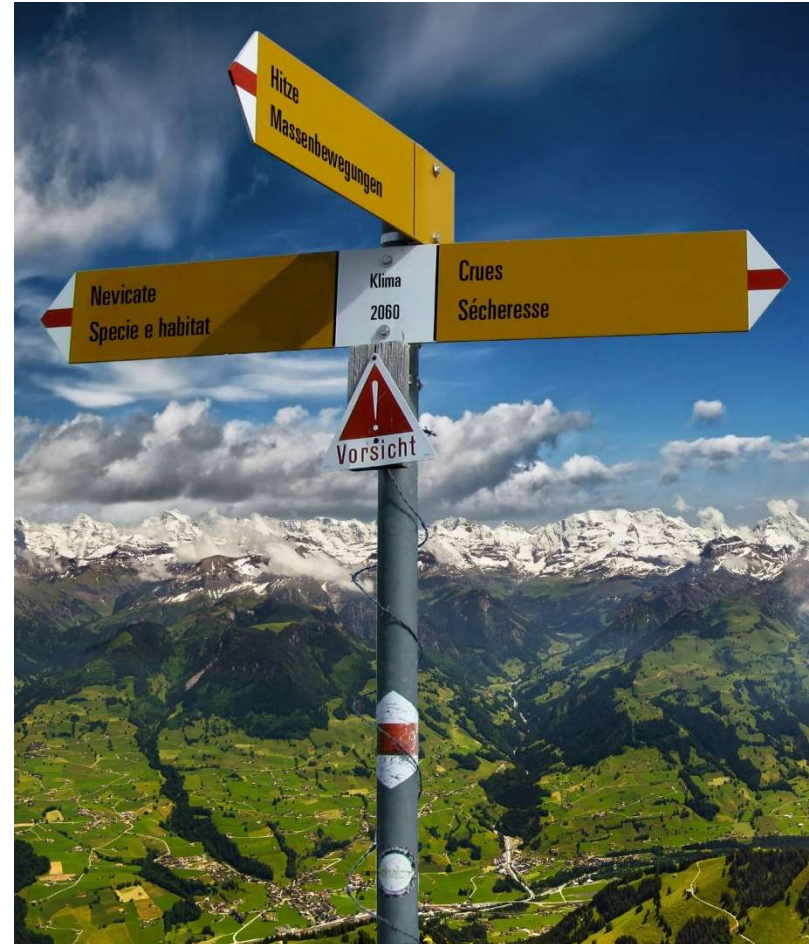
- Concrétisation de l'objectif «zéro émission nette» (limites du système, implications, etc.)
- Contribution de la loi sur le CO2 à cet objectif
- Dix principes de base qui doivent façonner la future politique climatique suisse
- Valeurs cibles sectorielles pour 2050
- Besoin éventuel d'émissions négatives

www.bafu.admin.ch > Thèmes > Thème climat > Informations pour spécialistes > Réduction des émissions > Objectifs de réduction > Objectif 2050 > Stratégie climatique 2050 > Documents (en bas de la page)



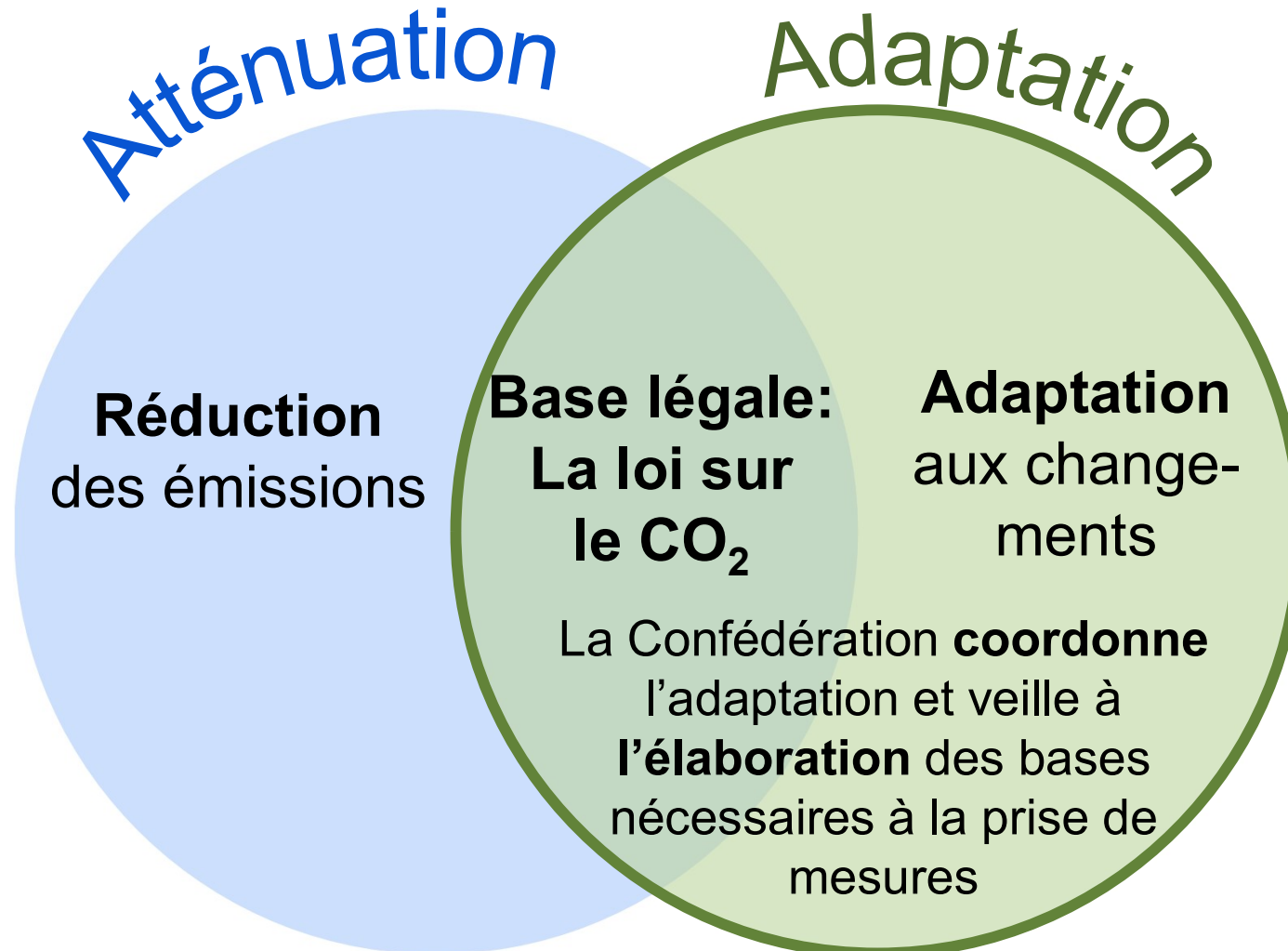
Contenu

- Les deux piliers de la politique climatique
- **Bref aperçu de**
 - l'atténuation
 - l'adaptation
- L'outil pour l'adaptation
- Prochaines étapes





Les deux piliers de la politique climatique suisse

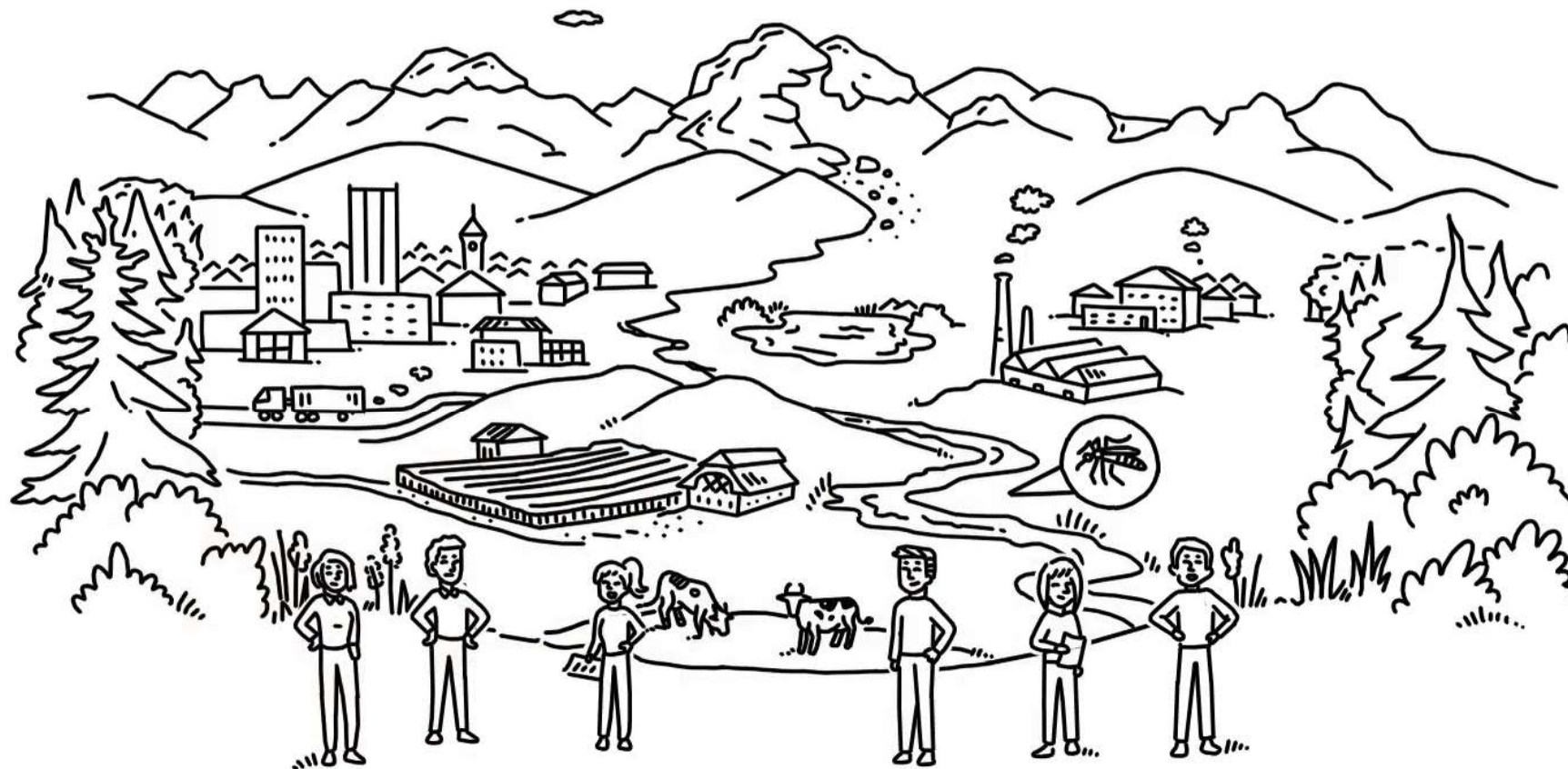




Contenu

- Les deux piliers de la politique climatique
- Bref aperçu de
 - l'atténuation
 - et de l'adaptation
- **L'outil pour l'adaptation**
- Prochaines étapes





Outil en ligne pour l'adaptation aux changements climatiques dans les communes

Informations aux communes

Pamela Koellner et Martina Zoller

Division Climat, Office fédéral de l'environnement



Boîte à outils pour l'adaptation aux changements climatiques dans les communes : aperçu





Boîte à outils pour l'adaptation aux changements climatiques dans les communes : aperçu

Risques

Quels sont les **risques** existants ou potentiels dans ma commune ?

Mesures

Quelles sont les **mesures** qui permettent de réduire les risques identifiés ?

Résultat

Aperçu : **risques et mesures** dans ma commune



Mots-clés A-Z

Thèmes	Publications, médias	Données, indicateurs, cartes	L'OFEV
--------	----------------------	------------------------------	--------

Page d'accueil > Thèmes > Thème Climat > Informations pour spécialistes > Adaptation aux changements climatiques

< Informations pour spécialistes

Adaptation aux changements climatiques

Stratégie du Conseil fédéral

Adaptation dans les cantons

Adaptation dans les secteurs

Programme pilote

Boîte à outils pour l'adaptation aux changements climatiques dans les communes suisses



Bienvenue !



Tourisme

Économie forestière

Approvisionnement en eau et évacuation des eaux urbaines

Production d'énergie

Maîtrise des événements naturels

Agriculture

Protection de la nature

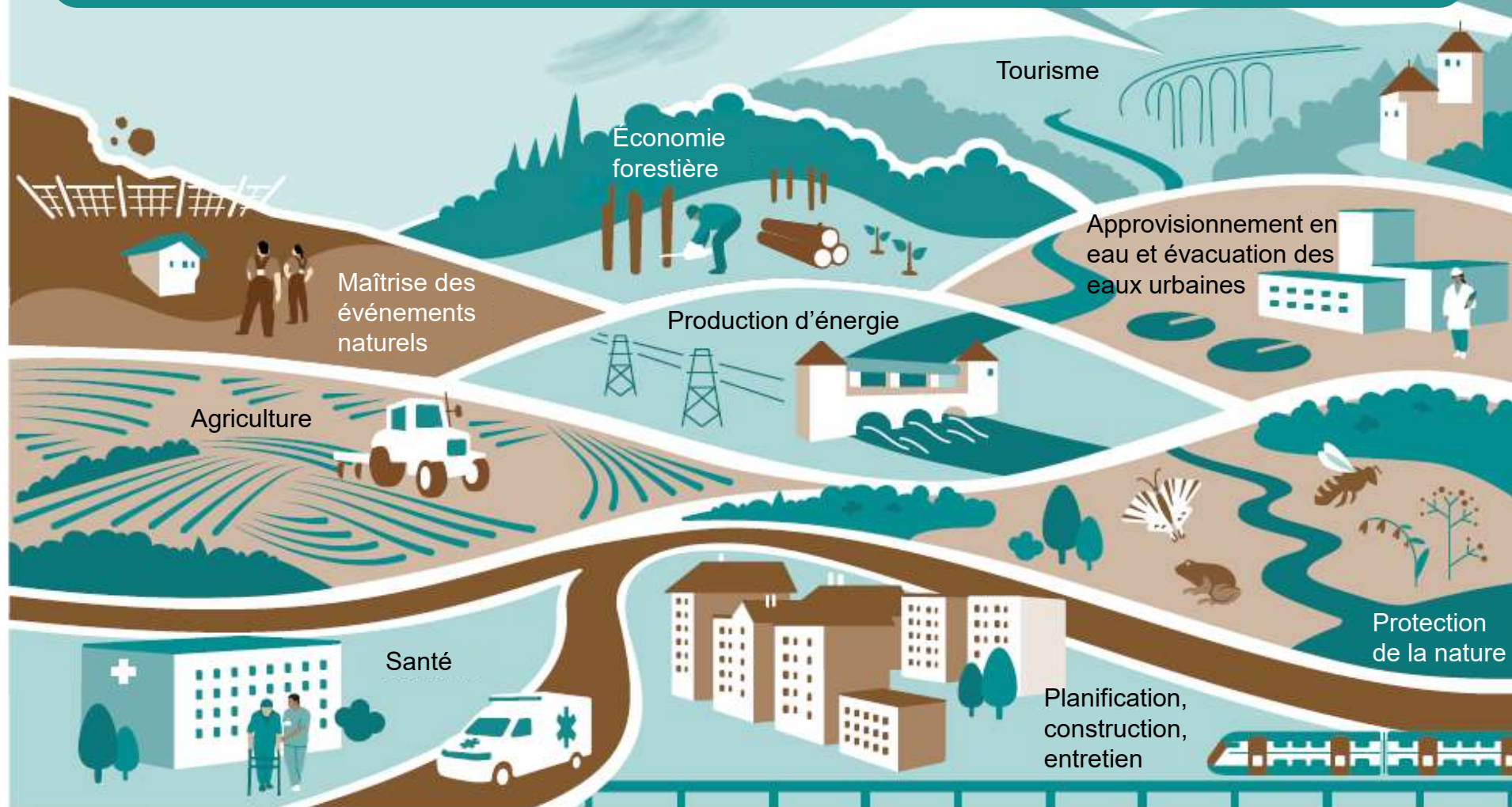
Santé

Planification, construction, entretien

Risques

Mesures

Résultat



Maîtrise des événements naturels

Économie forestière

Production d'énergie

Agriculture

Santé

Planification, construction, entretien

Protection de la nature

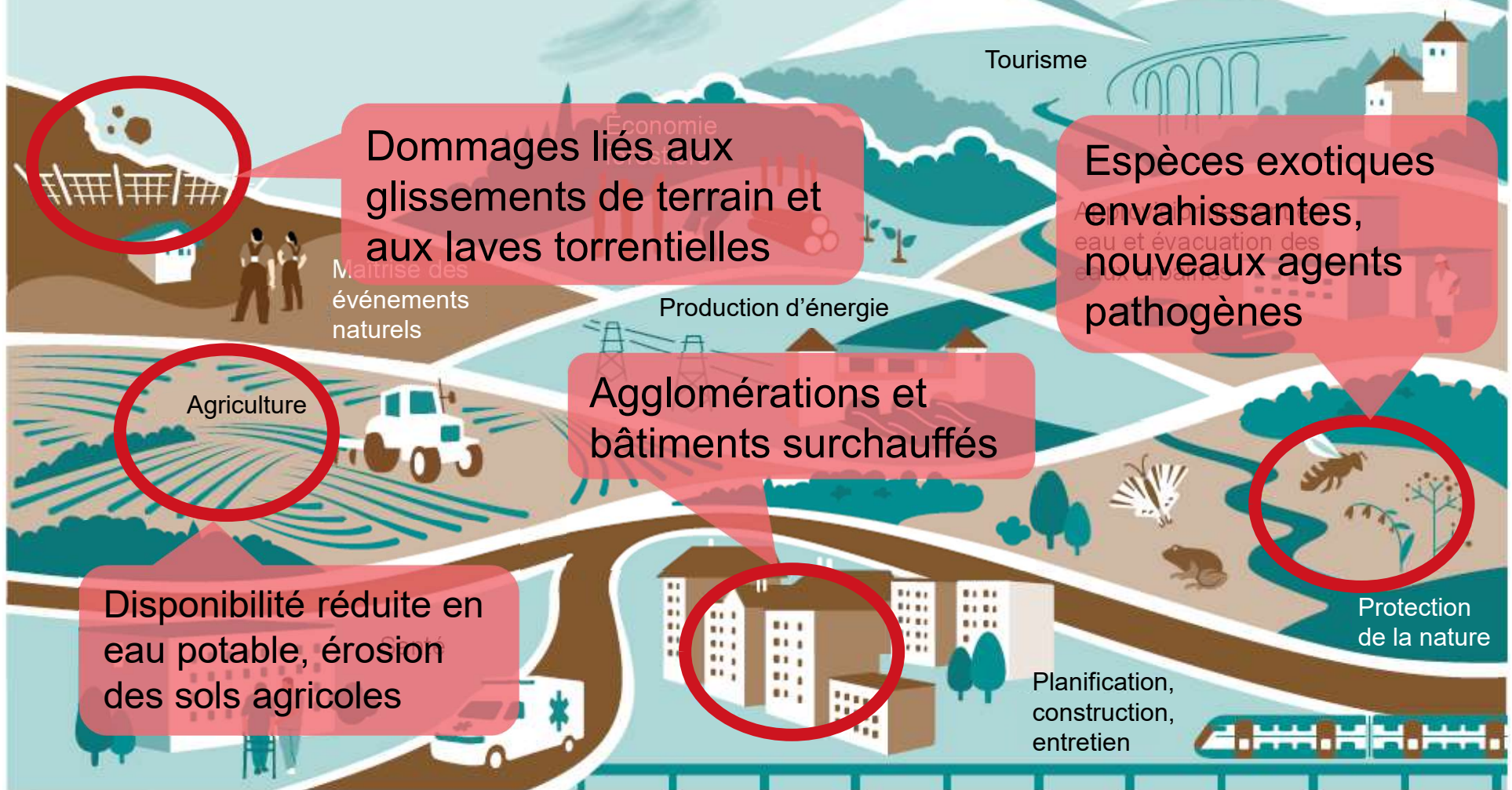
Approvisionnement en eau et évacuation des eaux urbaines

Tourisme

1. Risques

Mesures

Résultat



Exemple de risque : augmentation des dommages liés aux crues

Votre commune est-elle concernée par l'augmentation des dommages liés aux crues ?

- Oui, nous avons déjà eu de tels problèmes.
- Pas encore, mais il pourrait y avoir de tels problèmes à l'avenir.
- Non, notre commune n'est pas concernée par de tels problèmes.
- Je ne suis pas en mesure de me prononcer sur cette question.

Y a-t-il une personne plus à même de répondre à cette question ?

Oui

Nom : Fonction : Institution :

Non

Risques

2. Mesures

Résultat

Gestion des dangers dus à l'augmentation des matériaux charriés

Gestion des néophytes, lutte contre le moustique tigre

Plan climat dans les communes

Règles de gestion des ressources en eau, lutte contre l'érosion

Protection de la nature

Planification, construction, entretien

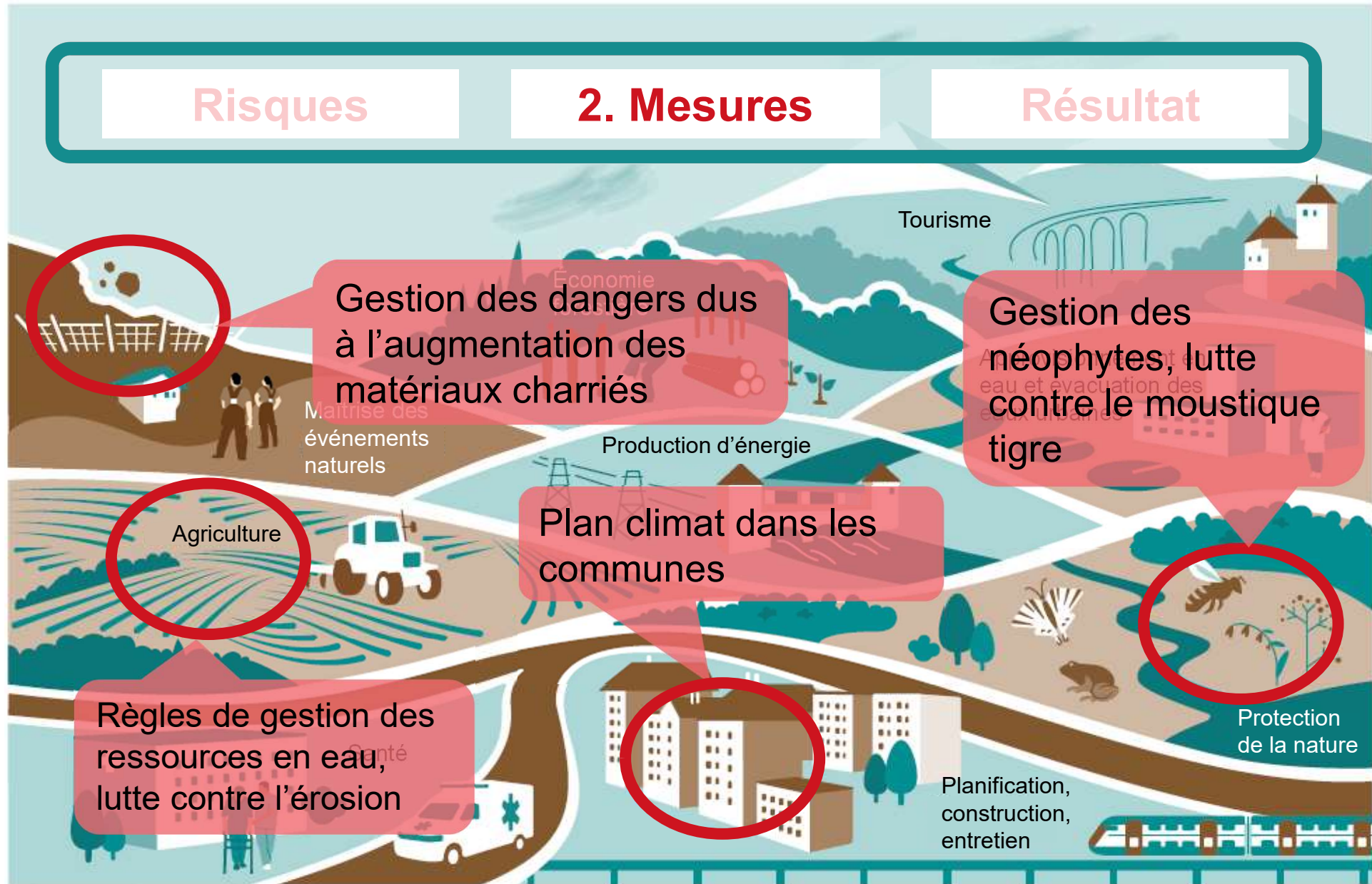
Maîtrise des événements naturels

Production d'énergie

Tourisme

Economie

Agriculture



**Exemple de risque : augmentation
des dommages liés aux crues**

Mesures

Résultat

Votre commune a-t-elle déjà mis en œuvre des mesures pour se préparer à l'augmentation de la fréquence et de l'intensité des crues ou pour gérer ces événements ?

- Oui, des mesures ont été mises en œuvre ou sont en cours de mise en œuvre.
- Non, aucune mesure n'a été mis en œuvre jusqu'à présent.

Votre commune prévoit-elle de mettre en œuvre des mesures pour se préparer à l'augmentation de la fréquence et de l'intensité des crues ou pour gérer ces événements ?

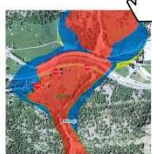
- Oui, de telles mesures sont prévues.
- Non, aucune mesure de ce type n'est prévue dans notre commune.

Risques

Exemples de mise en œuvre

Résultat

Concept de sécurité et plan d'urgence – laves torrentielles à St-Niklaus (VS)



La hausse des températures moyennes induit une élévation de la limite du zéro degré. Les sols gelés en permanence (pergélisol) dégèlent et libèrent de grandes quantités de matériaux meubles. Cette situation augmente le risque de laves torrentielles (mélange d'éboulis et de boues) et menace ainsi des personnes et des infrastructures, comme dans le Mattertal. Au-delà des adaptations apportées à son concept de sécurité et à son plan d'urgence, la commune de St-Niklaus teste également de nouveaux systèmes de surveillance.

[Informations supplémentaires >](#)

Plan d'action climatique communal à Uster (ZH)



Le plan d'action climatique de la ville d'Uster est un outil de planification, de coordination et d'exécution. Il établit un bilan des émissions de CO2 sur le territoire communal, définit la trajectoire de réduction, identifie les principaux domaines d'action et fixe des mesures concrètes avec une mesure d'impact. Il identifie également des mesures d'adaptation aux changements climatiques. Celles-ci ont pour but d'atténuer les conséquences du réchauffement climatique (p. ex. mesures contre la chaleur), mais aussi de définir des mesures de prévention afin de limiter les risques (p. ex. protection contre les crues).

[Informations supplémentaires >](#)

Réduction du ruissellement et de l'érosion des sols (BL)



À Riehen, le ruissellement des eaux de surface est problématique pour l'agriculture. En 2016, diverses mesures regroupées sous le titre de « Drainage complet Moostal » ont été examinées. L'objectif consistait à favoriser la fertilité des sols et à réduire leur érosion et leur saturation par l'eau ainsi que le ruissellement des eaux de surface dans les zones agricoles. Les efforts se concentrent d'une part sur le renouvellement du drainage à Moostal et, d'autre part, sur la création de bassins pour la rétention et l'évacuation contrôlée des eaux de surface.

[Informations supplémentaires >](#)

Application dévolue aux essences



Avec l'augmentation des températures, les étages de végétation actuels vont s'élever de plusieurs centaines de mètres. Les forêts de conifères ou mixtes feront peu à peu place à des feuillus. Cette application dédiée aux essences d'arbres aide les forestiers à évaluer les changements qui se profilent en matière de conditions et de caractéristiques des sites et à identifier les essences qui seront les mieux à même de s'acclimater à un endroit donné (en Suisse) vers la fin du siècle.

[Informations supplémentaires >](#)

Bekämpfung der Tigermücke (TI)

In den letzten Jahren haben sich asiatischen Tigermücken in der Südschweiz stark

Lutte contre les moustiques tigres (TI)

Ces dernières années, le moustique tigre asiatique s'est rapidement répandu dans le sud de la Suisse. Le canton du Tessin a donc appelé chaque commune à informer la population sur les risques liés à cet insecte, comme la dengue, le chikungunya ou la fièvre jaune, ainsi que sur les mesures de prévention disponibles. Bellinzona a adapté la documentation mise à disposition par le canton, créé son propre site Internet et distribué des dépliants à la population pour la sensibiliser.

[Informations supplémentaires >](#)

zu informieren. Bellinzona hat deshalb die vom Kanton zur Verfügung gestellte Dokumentation angepasst, eine eigene Webseite erstellt sowie Flyer zur Sensibilisierung an die Bevölkerung verteilt.

[Weitere Informationen >](#)

Risques

Mesures

3. Résultat

1^{re} partie : répercussion dans les communes



Planification, construction, entretien

	Commune touchée aujourd'hui	Commune touchée à l'avenir	Commune n'est pas touchée
Agglomérations et bâtiments surchauffés			
Dommages aux infrastructures de transport liés à la chaleur			•
Augmentation des besoins en énergie de refroidissement		•	
Augmentation des coûts d'entretien des espaces verts et ouverts	•		
Augmentation des risques liés aux crues			•
Augmentation des risques liés au ruissellement	•		
Augmentation des risques liés aux glissements de terrain, aux laves torrentielles et aux chutes de pierres	•		
Augmentation des risques liés aux incendies de forêt			
Augmentation des risques liés aux tempêtes		•	
Augmentation des risques liés à la grêle	•		



Approvisionnement en eau et évacuation des eaux urbaines

	Commune touchée aujourd'hui	Commune touchée à l'avenir	Commune n'est pas touchée
Augmentation de la fréquence des pénuries d'eau potable et d'eau d'usage	•		
Mise en danger de la qualité de l'eau			
Pollution des eaux de surface	•		



Maîtrise des événements naturels

	Commune touchée aujourd'hui	Commune touchée à l'avenir	Commune n'est pas touchée

Risques

Mesures

3. Résultat

2^e partie : activités et possibilités d'action dans les communes

Augmentation des dommages liés aux crues

Activités de la commune¹

terminé Analyse de la crue du xx.yy.2005 (2006-2007)
prévu Assainissement du ruisseau xyz (2021-2022)

Mesures à examiner²

- Meilleur suivi des risques, par ex. utilisation de systèmes d'alerte
- Information sur le com

Mesures mises en œuvre mesures de l'OFEV)³

- Check-list en cas de cr

Augmentation des dommages liés au ruissellement

Activités de la commune

terminé Révision du règlement utilisation des eaux de pluie (2018)

Mesures à examiner

- Évaluation de la carte de ruissellement
- Adaptation de l'équipement des équipes d'intervention



Contenu

- Les deux piliers de la politique climatique
- Bref aperçu de
 - l'atténuation
 - et de l'adaptation
- L'outil pour l'adaptation
- Prochaines étapes





État d'avancement et prochaines étapes

- Programmation en cours
- Phase pilote avec les communes, env. mai/juin 2021
- Lancement prévu en août 2021



Adaptation aux changements climatiques dans les communes suisses

Exploiter les opportunités,
réduire les risques,
augmenter la capacité
d'adaptation



pamela.koellner@bafu.admin.ch

martina.zoller@bafu.admin.ch

