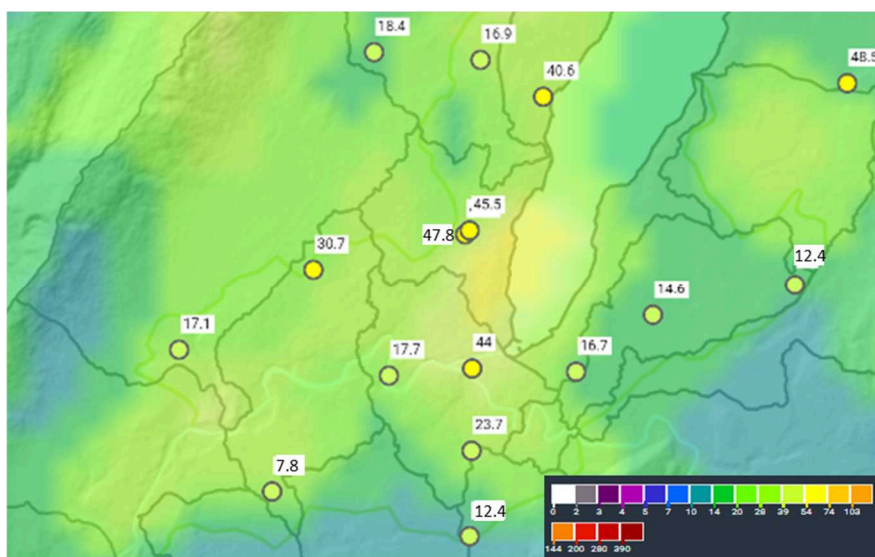


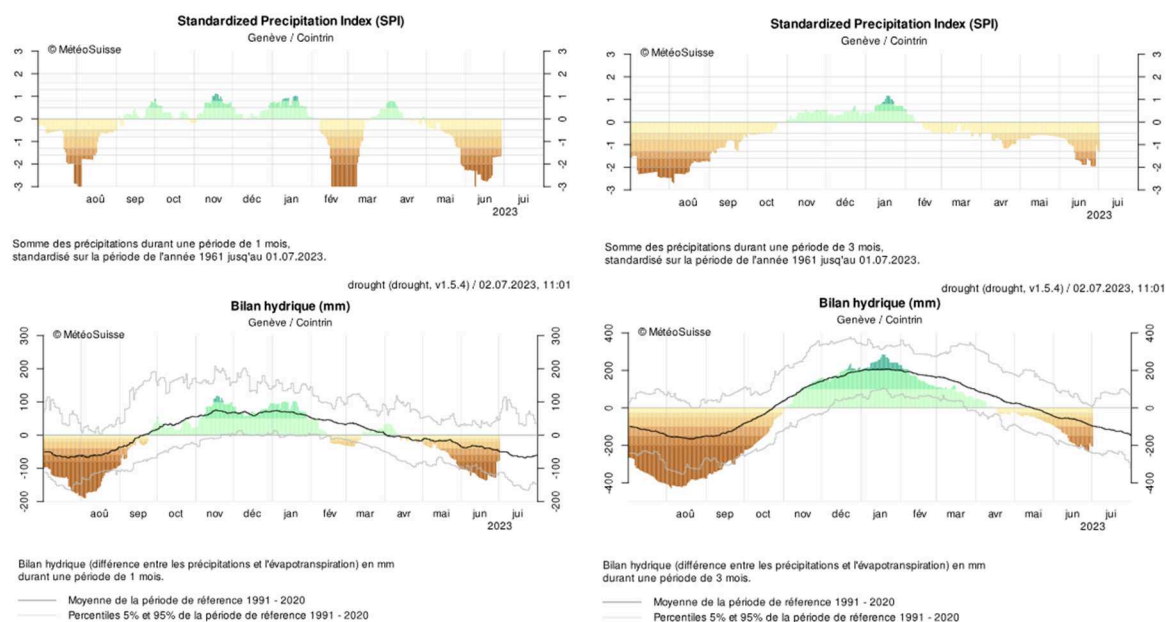
## Suivi hydrologique des basses eaux 2023 – n°6 de l'Office cantonal de l'eau du 03.07.2023

### Pluviométrie et bilan hydrique

Dans la nuit du 29 au 30 juin la région genevoise a été traversée par des orages parfois violents. Les cumuls de précipitation ont été caractérisés par une variabilité spatiale très importante, avec un maximum en rive droite du Léman. La valeur maximale a été de 47,8 mm à Genève-Cointrin, alors qu'on a mesuré seulement 7,8 mm à Laconnex et 12,4 mm à Landecy et à la Maison de la Forêt. A La Dôle sur les hauteurs du Jura le cumul hebdomadaire a été de 34,5mm. La carte ci-dessous présente les cumuls mesurés aux stations et par le RADAR de MétéoSuisse.

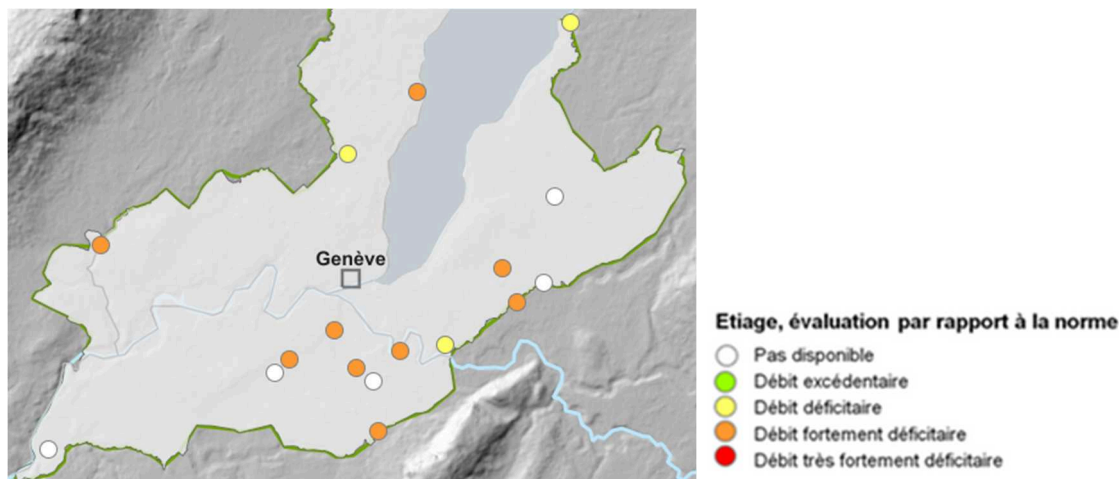


La Figure ci-dessous présente les valeurs d'indice standardisés de précipitation (SPI) et le bilan hydrique (différence entre les précipitations et l'évapotranspiration potentielle [mm]) à Genève-Cointrin pour la dernière année et pour des durées d'accumulation de 1 et 3 mois (source : MétéoSuisse). Les précipitations de ces derniers jours ont réduit les déficits qui étaient devenus très importants. Sur la plupart du territoire cantonal, moins arrosé, la situation reste comparable à celle de 2022 à la même période de l'année.

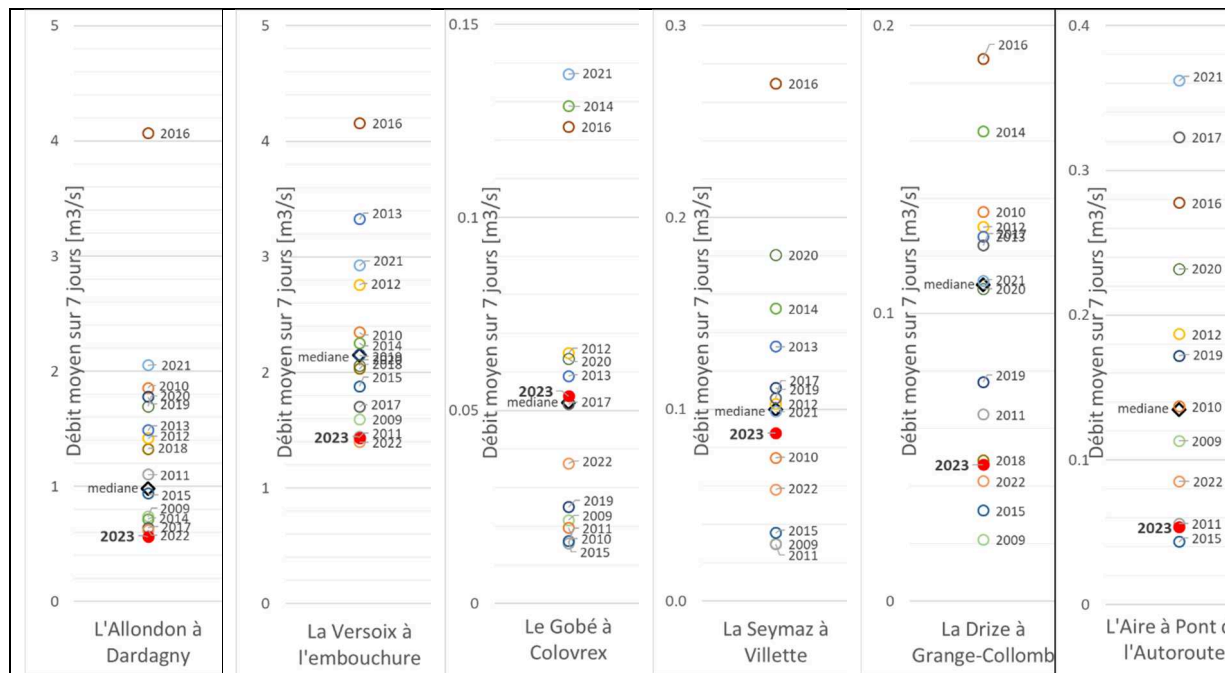


### Situation hydrologique

La carte ci-après, issue de la Veille Hydrologique Genevoise, montre les débits moyens sur 7 jours des cours d'eau genevois enregistrés ce lundi 26 juin 2023 et les compare aux normes historiques. Ces débits intègrent les effets de la crue de samedi. On constate que les débits restent fortement déficitaires pour la majorité des cours d'eau suivis.

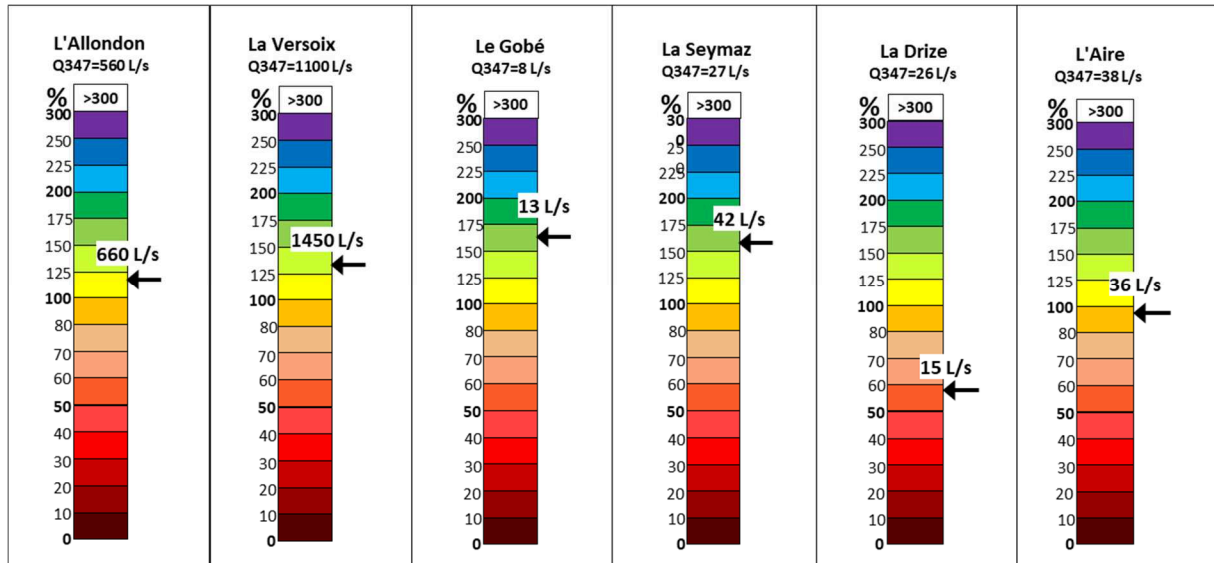


La Figure ci-dessous présente, pour six bassins représentatifs, les débits moyens sur ces derniers 7 jours et les compare aux débits enregistrés à la même période de 2009 à 2022, ainsi qu'à la médiane sur la période de mesure. Les débits des cours d'eau en plaine sont influencés par l'événement du 30 juin. Malgré des précipitations localement importantes la réaction hydrologique des petits et moyens cours d'eau du canton est restée modeste, voire très modeste. Cette influence est très faible sur L'Aire et La Drize, car les précipitations ont été plus faibles sur ces bassins. Sur L'Allondon et La Versoix on enregistre les débits les plus bas depuis 2009, avec des valeurs similaires à celles de 2022.



La figure ci-dessous présente, pour six cours d'eau représentatifs, les débits enregistrés ce lundi 03.07.2023 à 8h et les exprime en pourcentage du débit caractéristique d'étiage Q347. Pour rappel,

le débit caractéristique d'étiage Q347 est le débit journalier atteint ou dépassé en moyenne 347 jours par an (95% de l'année). On constate que les débits de L'Aire (95%) et de La Drize (58%) sont redescendus en dessous du débit caractéristique d'étiage Q347. Le débit journalier de La Drize à Pierre-Grand est actuellement de 8 L/s (115% du Q347), par contre celui du ruisseau des Marais est de seulement 16 L/s (50% du Q347 établi pour la période 1991-2011). Les débits du Gobé (163%) et de La Seymaz à Villette (156%) restent encore largement supérieurs au Q347, mais connaîtront une récession rapide ces prochains jours. Le débit sur la Haute-Seymaz (station Ladame) est toutefois inférieur au Q347. Le débit de L'Allondon (118%) connaîtra aussi une récession rapide, alors que celle de La Versoix (132%) sera plus lente.



### Température de l'eau

Ce lundi 3 juillet à 6h les valeurs moyennes sur 24h étaient de 13,6°C dans La Versoix au pont CFF, celle de La Drize à Pierre-Grand était de 16,6°C, celle de La Seymaz à Villette de 18,3°C, alors que la température moyenne de L'Aire au Pont du Centenaire était de 20,3°C.

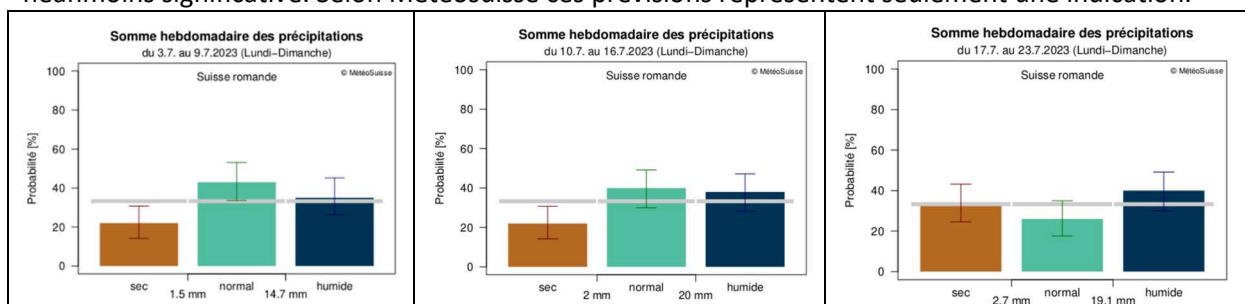
### Prévision météorologique (Source : MétéoSuisse)

#### Situation générale

Le temps sera assez ensoleillé malgré des passages nuageux et des cumulus en montagne. Averses ou orages pas exclus en montagne. Le cumul de précipitations prévu par MétéoSuisse pour Genève est faible.

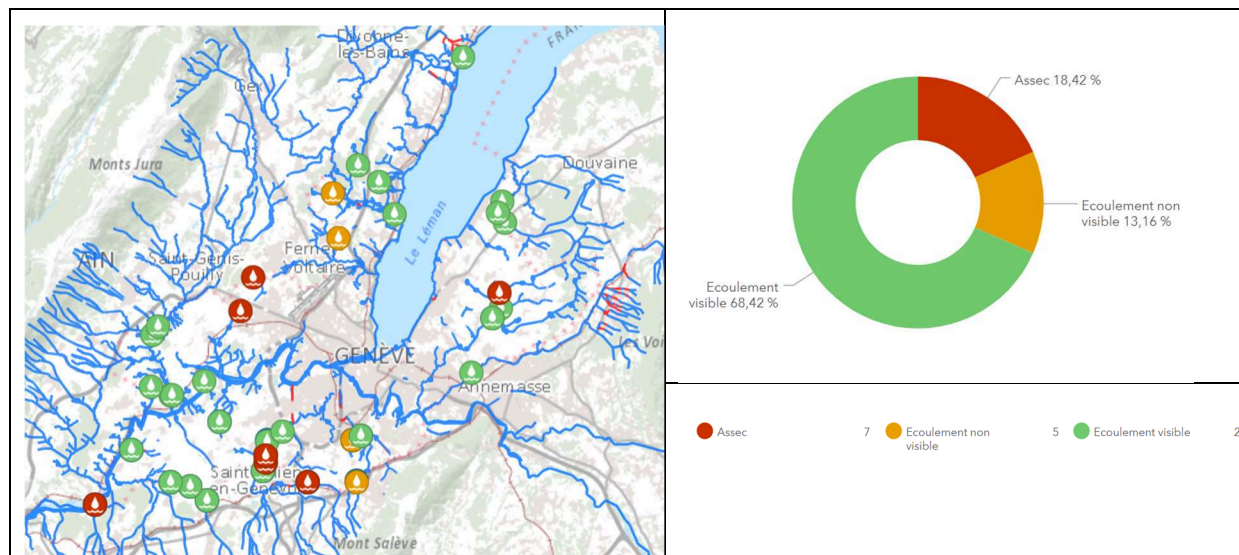
<http://www.meteosuisse.admin.ch/home.html?tab=report>

Les prévisions régionales de MétéoSuisse à plus long terme (ci-dessous) ne donnent pas un signal clair pour la suisse romande. La probabilité de précipitations très faibles (< 2 mm/semaine) est néanmoins significative. Selon MétéoSuisse ces prévisions représentent seulement une indication.



### Monitoring des assecs

Entre le 26 et le 28 juin L'OCEau a réalisé une campagne de suivi des assecs Lors de laquelle on a enregistré l'état de 38 stations situés généralement sur des affluents des cours d'eau principaux; voir carte ci-dessous. Lors de cette campagne 32% des stations étaient assec ou sans écoulement visible.



### Synthèse et évolution probable

Les précipitations tombées entre le 29 et le 30 juin, localement très importantes, ont amené un répit dans le développement de la situation de sécheresse. L'état actuel reste néanmoins comparable à celui enregistré à la même époque en 2022. La variabilité spatiale des précipitations a induit aussi une hétérogénéité prononcée dans l'état hydrique des sols et dans les débits des cours d'eau.

A l'heure actuelle MétéoSuisse ne prévoit pas des précipitations significatives sur nos régions ces prochains jours, même si des averses sont possibles surtout en montagne.

Dans ces conditions, la récession entamée le samedi 30 juin se poursuivra ces prochains jours. Nous anticipons une situation d'étiage sévère, voire très sévère, en milieu de semaine en particulier sur La Drize et sur L'Aire. Le débit de La Drize à Pierre-Grand pourrait descendre en dessous de 6 L/s et celui de L'Allondon sera probablement inférieur à 500 L/s.

**Prochain bulletin** : le lundi 10 juillet 2023