



REPUBLIQUE  
ET CANTON  
DE GENEVE

POST TENEBRAS LUX



# Plan d'action marchandises et logistique urbaine

Séance plénière de restitution

Genève, Direction Générale de Transports – 01.10.2018

# Plan de séance

- 13h45 – Accueil des participants
- 14h00 – Message de Monsieur le Conseiller d'Etat Serge Dal Busco
- 14h05 – Introduction: contexte, objectifs et méthodologie
- 14h15 – Présentation des actions par axe thématique
  - Présentation par le rapporteur (10min par GT)
  - Questions et réponses, priorisation des actions (8 min par GT)
- 15h45 – Présentation des actions transversales
- 15h55 – Prochaines étapes
- 16h00 – Apéritif
- 17h00 – Clôture

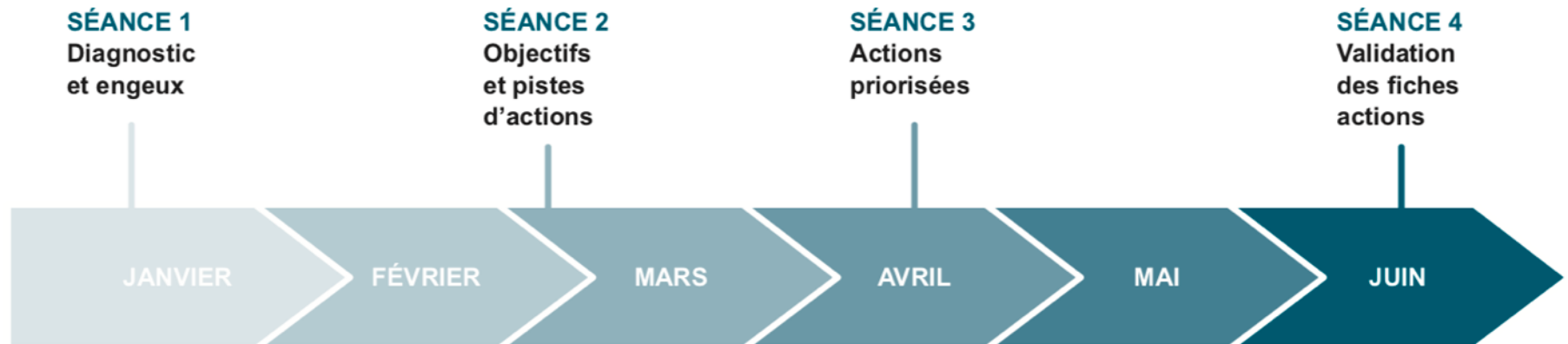
## **Contexte: pourquoi un plan d'action?**

- Besoin d'une planification sur le thème des marchandises et de la logistique urbaine (en complément des autres planifications directrices : mobilité 2030, réseau routier, stationnement, mobilité douce, transports collectifs)
- Volonté du DETA d'associer les professionnels, communes, organisations faitières, directions et services de l'Etat dans son élaboration.

## **Temporalité**

- Un premier plan d'action opérationnel couvrant la période 2019-2023 mais avec des objectifs politiques de plus long-terme.

# Introduction



## **GT et entretiens: 79 acteurs consultés entre janvier et septembre 2018**

- Plénière introductive : 24 janvier 2018
- Comités de pilotage : 28 février, 8 mai 2018, 18 septembre 2018
- Rédaction du plan d'action, échanges bilatéraux : juillet-août 2018
- Relecture et corrections : septembre 2018
- **Restitution plénière: 1<sup>er</sup> octobre 2018**

# Introduction

18 actions réparties sur 5 thématiques, 3 actions transversales

N°	Action
<b>GT1</b>	<b>Fonctionnement et régulation</b>
1.1	Créer une carte de la réglementation liée aux livraisons dans le centre-ville de Genève
1.2	Mettre en place des mécanismes incitatifs pour promouvoir les véhicules à faibles nuisances
1.3	Améliorer l'usage des cases de livraison et faciliter les interventions professionnelles
1.4	Optimiser les horaires et l'accessibilité de la levée des déchets au centre-ville
1.5	Créer une plateforme logistique en centre-ville
<b>GT2</b>	<b>Services innovants</b>
2.1	Sas de livraison, consignes : sonder les entreprises et tester ces services dans des secteurs pilotes
2.2	Développer des points-relais multi-opérateurs dans les quartiers et hôtels d'entreprises
2.3	Promouvoir la reprise des emballages par les transporteurs / fournisseurs et les collectes mutualisée
<b>GT3</b>	<b>Zones industrielles et ferroviaires</b>
3.1	Mesurer l'adéquation offre-demande pour anticiper et promouvoir le développement du fret ferroviaire
3.2	Optimiser et développer les activités logistiques à la Praille
3.3	Aménager des aires de stationnement destinées aux poids lourds dans les zones industrielles
3.4	Améliorer la signalisation autour et dans les ZI

# Introduction

18 actions réparties sur 5 thématiques, 3 actions transversales

N°	Action
<b>GT4</b>	<b>Chantiers</b>
4.1	Développer des mécanismes incitatifs pour une logistique des chantiers plus vertueuse
4.2	Améliorer la connaissance amont et le suivi des flux de chantier grâce à la dématérialisation et la digitalisation des procédures
4.3	Expérimenter dans le cadre des chantiers du « PAV » des solutions en faveur d'une logistique mutualisée et multimodale
4.4	Mettre en place un guichet unique pour la coordination des rendez-vous de chantiers impactant le domaine public
<b>GT5</b>	<b>Transports spéciaux, véhicules agricoles et marchandises dangereuses</b>
5.1	Renforcer des infrastructures routières sur les axes stratégiques pour les transports spéciaux et éliminer les goulets d'étranglement
5.2	Évaluer la pertinence de mettre en place des itinéraires préférentiels pour le transport de marchandises dangereuses en poids lourds
5.3	Améliorer la prise en compte des besoins des engins agricoles de dimension exceptionnelle en lien avec les réfections des routes
	<b>Actions transversales</b>
A	Créer sur le site de la DGT une page supplémentaire dédiée au transport de marchandises et destinée à un public professionnel
B	Mettre en place un système de monitoring de la mise en œuvre du plan d'action marchandises
C	Accompagner les actions à l'aide des supports de communication existant au sein de l'Etat et auprès des partenaires impliqués

# Présentation des actions par axe thématique

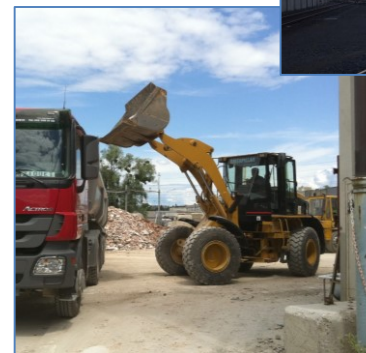
GT1: M. Thierry Kensicher, Migros Genève

GT2: Mme Isabelle Fatton, FER/FCG

GT3: M. Andreas Berney, Planzer

GT4: M. François Guisan, Implenla

GT5: M. Blaise Hochstrasser, Matthey Petit



# 1. Fonctionnement et régulation

## Enjeux et objectifs

Des enjeux forts autour du **fonctionnement opérationnel de la livraison urbaine** : quelles contraintes et quels besoins aujourd'hui pour les acteurs de la livraison urbaine ?

→ **Quelles solutions en termes de réglementation et/ou d'aménagement pour aller vers un dernier kilomètre plus performant et moins émissif ?**

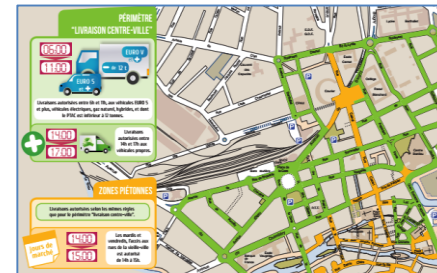
Plusieurs objectifs ont été formalisés et ont servi de ligne directrice à l'élaboration de **solutions pragmatiques et opérationnelles**

- ✓ **Objectif n°1** : Garantir un maillage de **cases de livraisons** accessibles et disponibles
- ✓ **Objectif n°2** : Améliorer les conditions de circulation pour **fluidifier** les livraisons en centre-ville
- ✓ **Objectif n°3** : Mettre en place une **réglementation** harmonisée et lisible au service d'une logistique efficace durable
- ✓ **Objectif n°4** : Développer les **mobilités alternatives et faiblement émissives**
- ✓ **Objectif n°5** : Renforcer la **coordination** inter-entreprises pour promouvoir les activités de livraisons de marchandises et la massification des flux



# 1. Fonctionnement et régulation

## Action 1-1: Créer une carte de la réglementation liée aux livraisons dans le centre-ville de Genève



**Le constat** : Besoin d'une amélioration de la lisibilité de la réglementation marchandises dans les centres-villes (*diversité des réglementations à l'échelle d'un CV, réglementation différente d'une commune à l'autre...*)



Cette action vise à mettre en place une **réglementation harmonisée et lisible à l'échelle des centres-villes**.



Il s'agit de fournir une **cartographie exhaustive, simple et communicante** de la réglementation dans les centres-villes du canton

*Intégrée dans le SITG*

*Version communicante et consultable en ligne par tout acteur de la distribution urbaine*

### Résultats attendus :

*Carte de la réglementation marchandises à l'échelle des centres urbains denses*

*Valorisation et diffusion de la couche SITG existante*



**Porteur principal**: DGT et communes

**Acteurs associés** : SITG, Fondation des Parkings, Etat-major de la police routière, Services voirie, Professionnels du transport, Commerçants, Bureaux d'études

2018 2019 2020 2021 2022 2023 Long terme

# 1. Fonctionnement et régulation

## Action 1-2: Mettre en place des mécanismes incitatifs pour promouvoir les véhicules à faibles nuisances (pollution, bruit)



### Le constat :

- Volonté d'améliorer le bilan environnemental du Transport de Marchandises en Ville
- VUL non soumis à la RPLP
- Stratégie de l'électromobilité 2030 du Canton de Genève prévoit des mesures d'incitation et le développement d'une infrastructure de recharge publique



Cette action vise à **promouvoir et accompagner la conversion des flottes des professionnels aux énergies faiblement émissives**



Il s'agit donc de mettre en place de nouvelles mesures incitatives pour rendre plus attractifs les véhicules occasionnant le moins de nuisances :

- Préciser le potentiel lié à la mobilité électrique*
- Prioriser et mettre en œuvre les mesures identifiées (taxation des VUL, réglementation, prix du macaron multizones favorisant les VFE, communication ciblée etc..)*

### Résultats attendus

*Renouvellement des flottes professionnelles vers des véhicules faiblement émissifs*



**Porteur principal :** DGT / SABRA

**Partenaires :** SCDD, ASTAG, FMB, CCIG, FER, SABRA-OCEN-DGV, Fondation des parkings

2018 2019 2020 2021 2022 2023 Long terme

# 1. Fonctionnement et régulation

## Action 1-3: Améliorer l'usage des cases de livraison et faciliter les interventions professionnelles



### Le constat

- Manque de disponibilité des cases de livraisons pour les livreurs notamment en hyper-centre
- Projet test en cours rue du Rhône (borne lumineuse dotée d'un voyant pour signaler le dépassement du temps d'arrêt autorisé)
- Existence du macaron multizones « plus » pour les véhicules-outils



Cette action vise ainsi à **mesurer l'effet de ces systèmes** et/ou de définir les **conditions nécessaires à une application efficace** (duplication de l'action, extension du périmètre, nouvelles solutions..)



### Il s'agit d' :

- Améliorer l'usage des cases livraison (suivi et réplique du test rue du Rhône, cartographie des CL existantes)
- Développer l'utilisation des macarons multizones+ pour les véhicules outils

**Résultats attendus** : Amélioration de la disponibilité des cases livraisons



**Porteur principal** : Fondation des parkings

**Acteurs associés** : DGT, Communes



Carrefour de l'Étoile 1  
1227 Acacias  
T. +41 (0) 22 827 44 90  
admin@fondation-parkings.ch

**MACARON MULTIZONES «PLUS»**  
TEMPORARY PARKING AUTHORIZATION  
PRIX CHF 10.-

Année Year	18	19	20					
Mois Month	JAN MAI	FÉV JUN	MARS JUIL AVR AOÛT					
Jour Day	1 9 17 25	2 10 18 26	3 11 19 27	4 12 20 28	5 13 21 29	6 14 22 30	7 15 23 31	8 16 24
Période Period	Matin jusqu'à 13h30 du lundi				Après-midi des 13h30 au vendredi			

Le macaron multizones «plus» est strictement réservé à l'usage des personnes :  
- usant de camionnette-outils et/ou  
- intervenant d'urgence et/ou  
- approvisionnant des chantiers.  
Le véhicule utilisé doit être utilitaire et sérigraphié.  
art. 10 du Règlement d'application de la loi fédérale de la Régulation du trafic sur la circulation routière (RACR - n°68 n°1 05 01)

**USAGE UNIQUE**  
SINGLE USE

112501

2018 2019 2020 2021 2022 2023 Long terme

# 1. Fonctionnement et régulation

## Action 1-4: Optimiser les horaires et l'accessibilité de la levée des déchets au centre-ville

 **Le constat :** cohabitation de **différents usages de la voirie** pour des **besoins urbains différents** (au moment des **heures de pointes domicile / travail**) génèrent des **conflits d'usage** et contribuent à la **congestion du centre-ville**.

 Cette action vise à **mieux répartir l'usage des voiries durant la journée** et à **réduire les temps de collecte** des services de voirie et gagner en fluidité



**Il s'agit :**

- *D'identifier les zones présentant des difficultés pour accéder aux containers de déchets et créer un marquage au sol pour un accès facilité*
- *Evaluer la faisabilité de décaler les heures de levée des déchets, en particulier sur les secteurs problématiques du centre-ville (p.ex. rues basses, secteur Cornavin)*

**Résultats attendus :**

*Mise en œuvre de nouveaux horaires de levée de déchets (sur certaines zones)  
Marquages modifiés pour un meilleur accès aux containers*



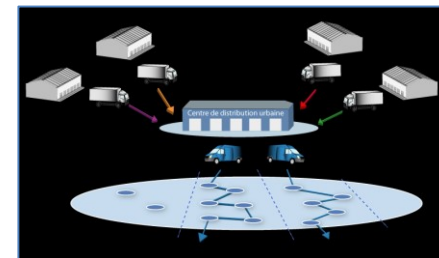
**Porteur principal:** Service Voirie Ville propre de la Ville de Genève

**Acteurs associés :** DGT

2018 2019 2020 2021 2022 2023 Long terme



# 1. Fonctionnement et régulation



## Action 1-5: Créer une plate-forme logistique en centre-ville



**Le constat** : La marchandise à destination des centres-villes arrivent le plus souvent par gros porteurs, peu adaptés au contexte urbain. Les contraintes de distribution actuelles sur la Ville de Genève et les évolutions attendues du marché du dernier kilomètre poussent à la création d'un tel équipement.



Cette action vise à créer une **plate-forme logistique de type CDU à destination du centre-ville de Genève.**

**Il s'agit de :**

- Mettre en place une réglementation incitant à la mutualisation entre les professionnels*
- Définir le concept de la plate-forme à mettre en place (localisation, business-model..)*
- Travailler autour de la priorisation des horaires de livraison en fonction des filières*



**Résultats attendus :**

- Mise en place d'une plate-forme de massification*
- Participation de l'ensemble des acteurs du transport de marchandises à la démarche*



**Porteur principal** : DGT

**Acteurs associés** : Commerçants, transporteurs, FTI, CFF

2018 2019 2020 2021 2022 2023 Long terme

# 1. Fonctionnement et régulation

**Questions / discussion**

## 2. Economie servicielle et innovation

### Enjeux et objectifs

Le GT 2 « Economie servicielle et innovation » vise à travailler de manière prospective sur les nouveaux modèles d'approvisionnement des commerces mais aussi sur la mise en place de services en lien avec le boom du e-commerce.

→ **Quels services, technologies ou modèles organisationnels innovants peuvent contribuer à une logistique urbaine plus efficace et durable?**

L'objectif défini pour cette thématique est de **développer des services à valeur ajoutée qui ont un impact positif en termes d'efficacité logistique, de qualité de vie et d'environnement**, et s'adressent à trois publics cibles distincts :

- a) Particuliers
- b) Commerçants
- c) Professionnels du transport de marchandises

## 2. Economie servicielle et innovation



### Action 2-1: Sas de livraison, horaires décalés et consignes : sonder les entreprises et tester ces services dans des secteurs pilotes



**Le constat** : congestion et difficulté d'accès lors des horaires de pointe, en particulier dans certains secteurs du centre-ville



Cette action vise à apporter plus de flexibilité pour les commerçants et transporteurs dans les horaires de livraisons en centre-ville et à concentrer les points de livraison pour une meilleure accessibilité



#### Résultats attendus :

*Etude d'opportunité: mesurer les besoins et définir les conditions de mise en œuvre*

*Projet pilote: projet interentreprises (livraison en horaire décalé) et consignes dans parkings*



**Porteur principal:** DGT et Fondation des Parkings

**Acteurs associés** : CCIG, FER, Parkgest, Mandataires spécialisés, Prestataires de services et/ou commerce, ASTAG, transporteurs, expressistes, Communes

2018 2019 2020 2021 2022 2023 Long terme



## 2. Economie servicielle et innovation



### Action 2-2: Développer des points-relais multi-opérateurs dans les quartiers et hôtels d'entreprises



**Le constat** : les points-relais existants sont cantonnés à un opérateur, potentiel de capitaliser sur les projets et initiatives aux niveau des quartiers (projets de coopératives de redonner vie aux quartiers) et des zones d'activités (projet FTI de « centre de services »)



Cette action vise à centraliser et massifier les flux de livraisons du dernier kilomètre pour éviter les déplacements en trace directe et développer des services de proximité

#### Résultats attendus :



*Identification de sites pilotes en coordination avec les projets en cours (FTI, coopératives)*

*Intégration des aspects logistique du dernier kilomètre et services publics de proximité dans les outils de planification*

*Intégration de la thématique « livraison » dans les plans de mobilité d'entreprises*



**Porteur principal**: DGT, Office de l'Urbanisme, FTI et Fondation des Parkings

**Acteurs associés** : La Poste Suisse, Expressistes, Entreprises de livraison à domicile, Transporteurs, CFF immo, coopératives d'habitation (GCHG), Commerçants, ASTAG et associations

2018 2019 2020 2021 2022 2023 Long terme

## 2. Economie servicielle et innovation



### Action 2-3: Promouvoir la reprise des emballages par les transporteurs/fournisseurs et les collectes mutualisées



**Le constat** : enjeu de stockage des emballages (en particulier en centre-ville), bonnes pratiques existantes à diffuser



Cette action vise à réduire le nombre de camions en massifiant les flux d'emballages et de déchets et désencombrer et libérer des surfaces utiles



#### Résultats attendus :

*Recensement et diffusion des bonnes pratiques*

*Promotion auprès des commerçants et entreprises*

*Appui au développement de modèles d'affaires viables*



**Porteur principal**: DGT et GESDEC

**Acteurs associés** : Fédération des commerces genevois (FCG), Fédération des entreprises romandes (FER), ASTAG

2018	2019	2020	2021	2022	2023	Long terme

## 2. Economie servicielle et innovation

**Questions / discussion**

## 3. Zones industrielles et ferroviaires

### Enjeux et objectifs

On anticipe un fort potentiel de développement logistique des plateformes existantes de la Praille (actuel) et de la Zimeysaver (futur), en renforçant notamment le report modal. En parallèle, des questions d'accessibilité et de stationnement des poids lourds sur les zones industrielles constituent une contrainte de tous les jours pour les transporteurs.

### → Comment améliorer les conditions de livraison et développer les pôles d'échanges route-rail dans les zones industrielles et ferroviaires?

Plusieurs objectifs ont été formalisés et ont servi de ligne directrice à l'élaboration de **solutions pragmatiques et opérationnelles**

- ✓ **Objectif n°1 : Renforcer le potentiel économique et stratégique du site de la Praille**
- ✓ **Objectif n°2 : Coordonner et optimiser l'usage des infrastructures (rail et route)**
- ✓ **Objectif n°3 : Améliorer les conditions (trafic et stationnement) pour les livraisons en zones industrielles**

# 3. Zones industrielles et ferroviaires



## Action 3-1: Mesurer l'adéquation offre-demande des infrastructures ferroviaires



**Le constat :** manque de connaissances détaillées et de vision à long terme du développement de l'usage du ferroviaire par les entreprises genevoises



Cette action vise à mieux comprendre l'offre et de la demande en matière de ferroviaire pour mieux anticiper les besoins des entreprises et favoriser le report modal.

Usage actuel (information collectées dans le cadre du GT):

- 80% des sillons fret sont utilisés entre Lausanne et Genève La Praille
- 90% des sillons fret sont utilisés entre Bellegarde / Meyrin Cargo et Genève La Praille
- Sur les commandes 2019, toutes les demandes des entreprises ont pu être satisfaites



### Résultats attendus :

- *Etude d'analyse de la demande auprès de utilisateurs actuels et futurs*
- *Scénarios de développement et actions de promotion du report modal*
- *Priorisation des projets d'infrastructures ferroviaires en tenant mieux compte des enjeux fret (en plus du transport de personnes)*



**Porteur principal:** CFF (infrastructure, immobilier, cargo) et DGT  
**Acteurs associés :** RailCare, FTI, principaux clients du fret, CCIG, FER

2018 2019 2020 2021 2022 2023 Long terme

## 3. Zones industrielles et ferroviaires



### Action 3-2: Optimiser et développer les activités logistiques à la Praille



**Le constat** : la zone industrielle de la Praille et sa gare marchandises représentent un atout essentiel du territoire, à proximité du centre-ville Genevois, pour la logistique et l’approvisionnement du canton.



Cette action vise à mettre en place une stratégie collective avec les principaux acteurs en place afin de renforcer le potentiel économique et stratégique de la Praille.



#### Résultats attendus

- *Stratégie de relocalisation pour libérer des surfaces en favorisant les entreprises qui utilisent les infrastructures logistiques en place*
- *Scénario de développement d’une plate-forme logistique de type CDU pour mutualiser les flux entre professionnels (lien Action 1.5)*
- *Meilleure prise en compte des contraintes de circulation des poids lourds pour mieux réguler les flux sur le site*



**Porteur principal** : FTI / CFF

**Partenaires** : principaux acteurs logistiques en place (Migros, Planzer, etc.), DGT, organisations faïtières, Grand projet PAV

2018 2019 2020 2021 2022 2023 Long terme

### 3. Zones industrielles et ferroviaires



#### Action 3-3: Aménager des aires de stationnement poids lourds dans les zones industrielles



**Le constat:** manque d'aires appropriées, stationnement sauvage et risques en résultant



Cette action vise à confirmer, qualifier et dimensionner les besoins en aires de stationnement et/ou aires de repos équipées sur les principales ZI genevoises en vue de leur planification et mise en œuvre



#### Résultats attendus :

- *Sondage auprès des transporteurs*
- *Scénarios de modèles de gestion des aires*
- *Mesures d'accompagnement pour promouvoir/faciliter l'usage des aires: marquages, réglementation, communication/sensibilisation*



**Porteur principal :** Communes et FTI

**Acteurs associés :** DGT/Canton, Associations d'entreprises des ZI, ASTAG, Opérateurs d'aires de repos

2018 2019 2020 2021 2022 2023 Long terme

## 3. Zones industrielles et ferroviaires



### Action 3-4: Améliorer la signalisation autour et dans les ZI



**Le constat :** on observe des pertes de temps liées à une difficulté à s'orienter dans les zones d'activités genevoises, ce qui contribue à surcharger le trafic.



Cette action vise donc à améliorer l'accessibilité aux différentes ZI genevoises



#### Résultats attendus :

- *Mise en place de panneaux de signalisation (accès/emplacements problématiques à préciser via un sondage)*
- *Développement d'un guide (online) ou d'une application mobile pour faciliter l'accès aux différentes entreprises des ZI*



**Porteur principal:** Communes/FTI/DGT

**Acteurs associés :** Associations des zones

2018 2019 2020 2021 2022 2023 Long terme



## 3. Zones industrielles et ferroviaires

**Questions / discussion**

## 4. Approvisionnement et gestion des chantiers

### Enjeux et objectifs

Les flux liés aux chantiers sont susceptibles de générer des **impacts importants en milieu urbain contraint**, notamment lié à l'évacuation des déblais. Les enjeux associés sont d'autant plus forts pour le canton que celui-ci s'apprête à accueillir de **nombreux chantiers stratégiques** dans les prochaines années.

→ **Depuis la planification jusqu'à la réalisation des travaux, quelles solutions innovantes afin d'améliorer la performance économique et environnementale de la logistique des chantiers?**

Pour bâtir des **solutions réalistes et opérationnelles**, le travail en groupe a permis d'aboutir à la définition de **trois objectifs principaux**:

- ✓ **Optimiser les flux (en quantité et distance)** générés par les chantiers pour réduire la **congestion** routière et les **impacts environnementaux induits**
- ✓ Mettre en place les **conditions-cadres** d'accompagnement par les pouvoirs publics et fournir une **communication** à toutes les étapes du processus
- ✓ **Innover** et expérimenter pour augmenter la **performance** des chantiers

## 4. Approvisionnement et gestion des chantiers

### Action 4-1 : Inciter les maîtres d'ouvrages à une exemplarité en matière de logistique de chantiers



**Le constat** : Aujourd'hui les bonnes pratiques de gestion des déchets de chantier sont loin d'être appliquées systématiquement dans le canton et dépendent encore beaucoup de la volonté du Maître d'ouvrage (MO).



Cette action vise à définir un **mode de gouvernance** et des **mécanismes incitatifs** favorables à l'émergence de **solutions innovantes** en faveur d'une **logistique performante**.



- *Mise en œuvre d'opération pilotes sur des chantiers publics et suivi par une task-force interservices*
- *Evaluer les bonnes pratiques et tester des solutions innovantes*
- *Mise à jour et application de la directive sur la gestion des déchets de chantier de l'Etat de Genève*
- *Mise en place de mécanismes incitatives et des critères de contrôle correspondants*



**Porteurs principaux** : GESDEC, OBA, DGCC

**Acteurs associés** : DI-DGT, DT-OU et OCLPF, DF-DGF, DT-SABRA

2018 2019 2020 2021 2022 2023 Long terme



## 4. Approvisionnement et gestion des chantiers

### Action 4-2: Améliorer la connaissance amont et le suivi des flux de chantier grâce à la dématérialisation et la digitalisation des procédures



**Le constat :** Un manque de données disponibles facilement, rendant complexes les démarches de planification, pilotage, suivi et reporting des chantiers.



Cette action vise à **promouvoir la numérisation et la digitalisation des procédures** pour offrir des **bénéfices** aux acteurs publics et privés **tout au long de la durée de vie d'un chantier.**



Il s'agit donc de permettre une meilleure anticipation et un meilleur suivi des flux, grâce à :

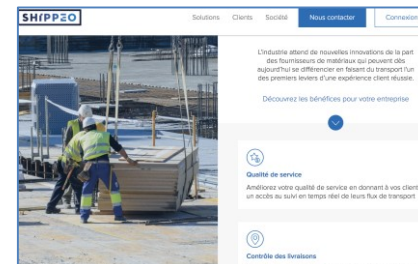
- *La dématérialisation de certains documents (formulaires, factures, justificatifs, etc.) utilisés pour l'évacuation des déblais, et notamment ceux émis par les opérateurs déchets et recyclage et les transporteurs.*
- *L'utilisation d'outils digitaux de « tracking » et objets connectés, permettant de produire des données de géolocalisation, de taux de remplissage, de quantité de matériaux.*



**Porteur principal :** GESDEC

**Partenaires :** Entreprises du bâtiment et de génie civil (SSE/FMB), opérateurs des déchets et du recyclage, opérateurs de transport, DGT

2018 2019 2020 2021 2022 2023 Long terme



## 4. Approvisionnement et gestion des chantiers

### Action 4-3: Expérimenter dans le cadre des chantiers du « PAV » des solutions en faveur d'une logistique mutualisée et/ou multimodale



**Le constat :** Parmi les chantiers stratégiques à venir sur Genève, le « PAV », situé en milieu urbain contraint et relié au rail, a été identifié comme prioritaire pour expérimenter des solutions innovantes et améliorer le bilan environnemental des grands chantiers



Cette action vise à mettre en place des **solutions d'évacuation des déblais et d'approvisionnement de matériaux par le rail** pour les chantiers du « PAV », et les conditions de mise en œuvre et d'exploitation de ces solutions.



- *Etudier la faisabilité des solutions envisageables et arrêter une stratégie logistique globale et concertée*
- *Décliner cette stratégie en sélectionnant le(s) exploitant(s) des plateformes et en définissant les conditions d'exploitation*
- *Evaluer les solutions mises en œuvre pour les dupliquer*



**Porteur principal :** DPAV (pour initier l'étude préalable visant à coordonner les acteurs)

**Acteurs associés :** OU, CFF Cargo et Infra, GESDEC, FTI, DGT, MO, opérateurs déchets, entreprises du bâtiment et génie civil et transporteurs

2018 2019 2020 2021 2022 2023 Long terme

## 4. Approvisionnement et gestion des chantiers

### Action 4-4: Mettre en place un guichet unique pour la coordination des rendez-vous de chantiers impactant le domaine public



**Le constat** : Le processus de coordination des rendez-vous de chantier est jugé lourd par les entreprises. La consultation et la coordination de plusieurs entités impacte parfois les plannings serrés imposés par les Maîtres d'ouvrages.



Cette action vise à **faciliter les tâches de coordination** en lien avec les procédures de rendez-vous de chantier pour les entreprises et pour l'administration et à **augmenter ainsi l'efficacité logistique** des chantiers



- *Elaborer le cahier des charges pour le guichet unique consolidé en association avec les partenaires clés (inspection des chantiers, TPG, etc.) et le mettre en œuvre*
- *Elaborer et publier un guide d'information sur les procédures et bonnes pratiques pour les entreprises*



**Porteur principal:** DGT

**Acteurs associés** : Inspection des chantiers (Office des autorisations de construire), DGGC et communes, PCM et ses membres

2018 2019 2020 2021 2022 2023 Long terme

## 4. Approvisionnement et gestion des chantiers

**Questions / discussion**

## 5. Transports spéciaux, véhicules agricoles et marchandises dangereuses

### Enjeux et objectifs

Des enjeux forts autour des contraintes d'accès des **transports de gabarit hors norme** et de **marchandises dangereuses** : des activités essentielles dont les besoins sont régulièrement mal pris en compte.

→ **Comment peut-on garantir l'accessibilité des transports ayant des contraintes de gabarits et de sécurité à travers le Canton qui servent des activités quotidiennes et nécessaires ?**

**Plusieurs objectifs** ont été formalisés et ont servi de ligne directrice à l'élaboration de **solutions pragmatiques et opérationnelles** :

- ✓ Disposer d'infrastructures routières adaptées pour les transports spéciaux (aménagement)
- ✓ Favoriser les conditions pour un transport de marchandises dangereuses minimisant les risques
- ✓ Améliorer la prise de conscience et la prise en compte des besoins et contraintes des transports spéciaux et des marchandises dangereuses (professionnels et grand public)



## 5. Transports spéciaux, véhicules agricoles et marchandises dangereuses

### Action 5-1 : Renforcer des infrastructures routières sur les axes stratégiques pour les transports spéciaux et éliminer les goulets d'étranglement pour les moins de 40 t



**Le constat** : Chaque jour, les poids lourds au-delà de 28 t de gabarit moyen (40-80t) font des détours importants faute de pouvoir utiliser certains points de passage, en particulier certains ponts.



Cette action vise à **éliminer certains obstacles** et à assurer à long terme la circulation des poids lourds et des transports spéciaux sur les axes stratégiques.

Il s'agit de mettre en place les conditions favorables à la réalisation de **travaux de réfection sur certains ponts stratégiques** :

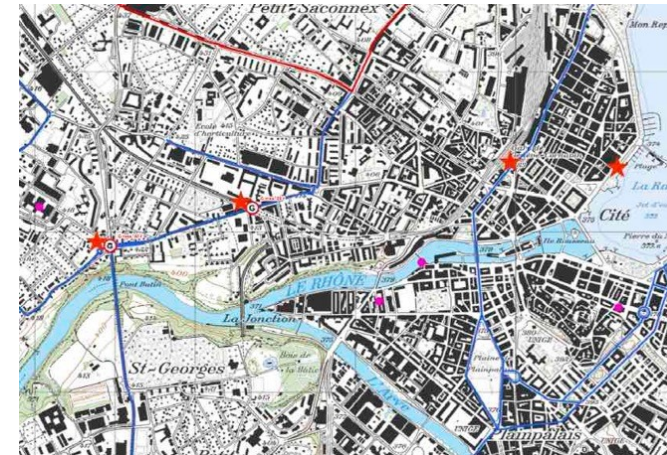
- *Confirmer les poids et dimensions minimales à anticiper dans les futures constructions routières*
- *Mener des études de faisabilité et réaliser les travaux de réfection*



**Porteur principal**: DGGC



**Acteurs associés** : Ville de Genève et autres communes concernées :  
DGT : Appui définition des gabarits et lien avec le CTP



2018	2019	2020	2021	2022	2023	Long terme
------	------	------	------	------	------	------------

## 5. Transports spéciaux, véhicules agricoles et marchandises dangereuses

### Action 5-2 : Évaluer la pertinence de mettre en place des itinéraires préférentiels pour le transport de marchandises dangereuses



**Le constat** : Des **parcours préférentiels** peuvent être imaginés pour fluidifier la circulation des marchandises dangereuses, et ainsi réduire ainsi les risques pour la population.



Cette action vise à **limiter les risques d'accident majeur** sur les axes sensibles (p.ex. centre-ville) et à maintenir une **qualité de desserte et des temps de parcours acceptables** pour les transporteurs en différenciant les types de marchandises acheminées.



Il s'agit donc d'acquérir une meilleure connaissance des parcours les plus fréquentés pour les différents types de marchandises dangereuses pour ensuite évaluer la pertinence de mettre en place des itinéraires préférentiels sans péjorer la situation ailleurs.

**Porteur principal** : SERMA



**Partenaires** : DGT : Coordination avec les autres itinéraires (notamment action 5-1)

OU : Lien avec le développement urbain

DGGC et communes : propriétaire des routes

2018	2019	2020	2021	2022	2023	Long terme

# 5. Transports spéciaux, véhicules agricoles et marchandises dangereuses

## Action 5-3 : Améliorer la prise en compte des besoins des engins agricoles de dimension exceptionnelle en lien avec les réfections des routes



**Le constat:** Les réfections routières sont effectuées sans prendre systématiquement en compte les besoins du transport agricole, ce qui peut entraver l'accès des véhicules agricoles à leurs zones d'activités (moissonneuse-batteuse par exemple).



Cette action vise ainsi à **garantir le transit des engins agricoles et leur accès aux points de livraison du centre-ville** (p.ex. La Praille) et à améliorer la desserte pour les activités agricoles



**Il s'agit de :**

- *Comprendre les étapes de procédures à améliorer*
- *Etablir une liste de contrôle des bonnes pratiques pour les collaborateurs de l'Etat*
- *Créer une carte des itinéraires sur SITG*



**Porteur principal :** DGGC pour les routes cantonales ; Communes pour les routes communales

**Acteurs associés :** DGT : coordination avec les autres actions

2018 2019 2020 2021 2022 2023 Long terme



## 5. Transports spéciaux, véhicules agricoles et marchandises dangereuses

**Questions / discussion**

## 6. Actions transversales

### Action A: Créer sur le site de la DGT une page supplémentaire dédiée au transport de marchandises et destinée à un public professionnel



**Le constat :** De nombreuses informations sont déjà disponibles pour les professionnels concernés par le transport marchandises. Néanmoins le processus de consultation du PAM a démontré que de nombreux professionnels sont mal renseignés.



Cette action vise à améliorer l'accès à l'information sur les procédures et les normes en matière de transport professionnel sur le canton de Genève



#### Il s'agit de:

- Définir le contenu exhaustif de la page et identifier les liens ou documents adéquats
- Créer la page en question, sous forme de bibliothèque d'informations
- Maintenir à jour les liens et les informations

#### Résultats attendus :

*Mise en ligne de la page d'information*



**Porteur principal:** DGT

**Acteurs associés :** DGV, Conseil du transport privé professionnel de marchandises, Police, OFROU, SERMA : fournir et prioriser l'information

2018 2019 2020 2021 2022 2023 Long terme

## 6. Actions transversales

### Action B: Mettre en place un système de monitoring de la mise en œuvre du plan d'action marchandises



**Le constat** : Afin de pérenniser la démarche initiée lors de ce projet et dans une logique d'amélioration continue, la mise en place d'un système de suivi du plan d'action est souhaitée. De plus, le groupe d'acteurs ayant contribué à l'élaboration du PAM (plus de 60 personnes) souhaite être tenu informé de la réalisation des actions.



Cette action vise à **assurer la réalisation et la pérennisation des actions, mesurer les résultats** et l'impact des actions réalisées et assurer une **bonne coordination** entre les acteurs du territoire

Il s'agit de :



- *Confier la responsabilité du monitoring du PAM à un responsable à la DGT*
- *S'assurer que toutes les thématiques et types d'acteurs du transport professionnel de marchandises sont portées au Conseil du Transport Professionnel par un représentant (notamment pour les véhicules agricoles)*
- *Confier la responsabilité au Conseil du Transport Professionnel d'éditer un rapport annuel ou bisannuel (par exemple sous forme de newsletter) à l'intention des acteurs du PAM faisant état de l'avancement des projets.*

**Résultats attendus :**

*Établissement du système de monitoring  
Création d'un groupe de suivi*



**Porteur principal** : DGT

**Acteurs associés** : Conseil du transport privé professionnel de marchandises

2018	2019	2020	2021	2022	2023	Long terme

## 6. Actions transversales

### Action C: Accompagner les actions à l'aide des supports de communication existant au sein de l'Etat et auprès des partenaires impliqués



**Le constat** : L'opinion publique est de plus en plus sensible aux nuisances générées par les véhicules. Aussi, le manque de compréhension des besoins et des contraintes du transport de marchandise est susceptible d'engendrer des incivilités entre les différents usagers de la voirie.



Cette action vise à **améliorer la perception du grand public** à propos du transport de marchandises, **augmenter la compréhension des contraintes** des transporteurs et **améliorer le vivre ensemble** sur les routes et réduire les incivilités

#### Il s'agit de :

- Définir une stratégie de communication
- Déployer et diffuser la campagne auprès des publics cibles et selon les canaux définis par la stratégie .



#### Résultats attendus :

*Meilleure acceptation de la part du grand public des activités et incidences liées au transport de marchandises*

**Porteur principal** : DGT

**Acteurs associés** : ASTAG, FMB: cofinancement et relais des campagnes de communication

CCIG, FER : relais des campagnes de communication

Médias : diffusion



2018 2019 2020 2021 2022 2023 Long terme

## Prochaines étapes

- Transmission pour avis aux départements de l'Etat : octobre 2018
- Examen par le Conseil d'Etat pour adoption : novembre-décembre 2018
- Vote par le Grand Conseil : 1<sup>er</sup> trimestre 2019
- Entrée en vigueur : 2019 après le vote du Grand Conseil