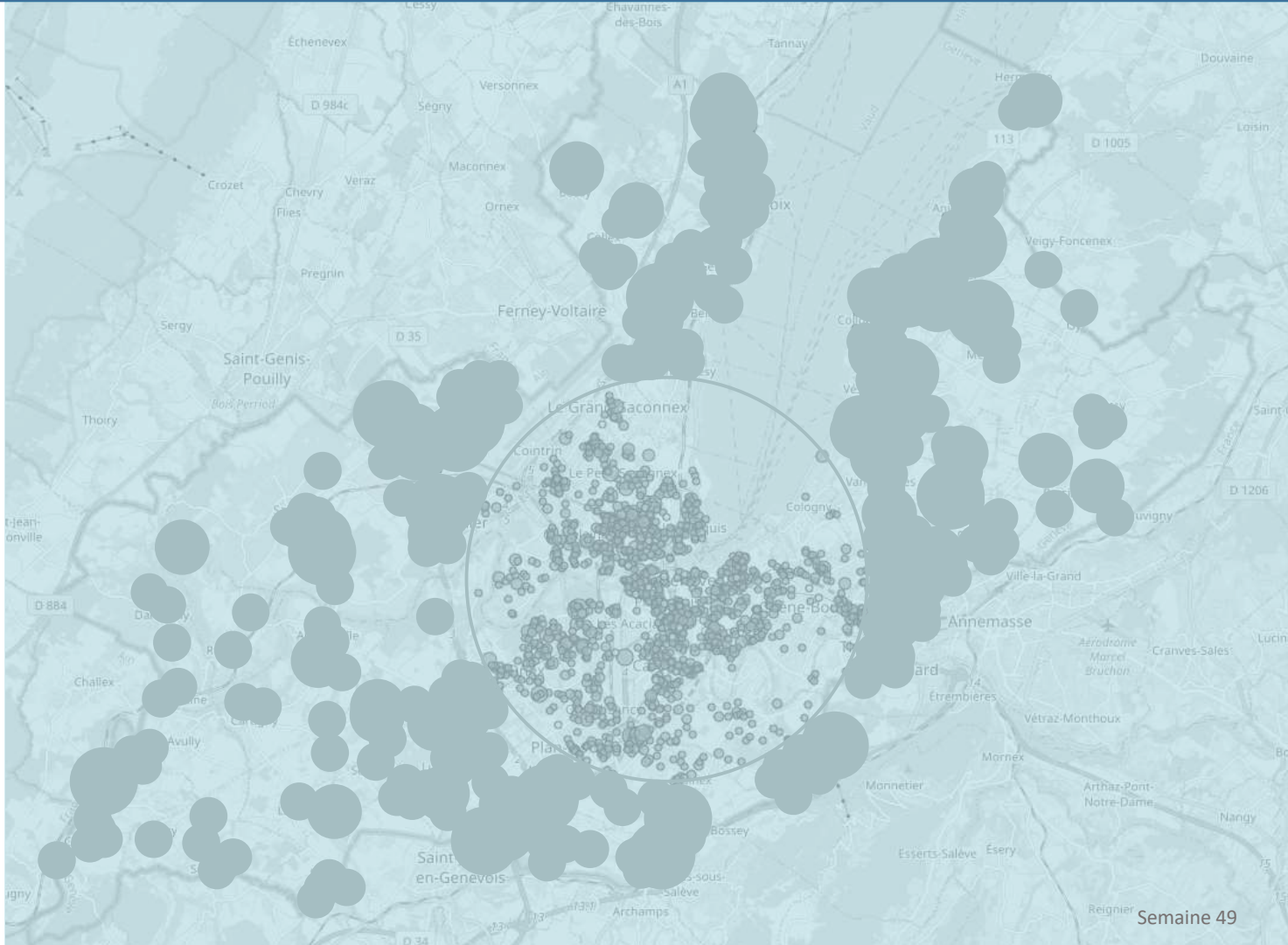
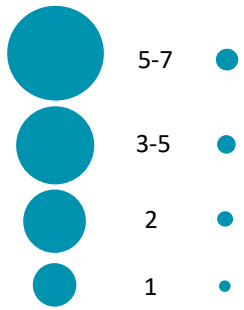


# COVID-19 | Point épidémiologique hebdomadaire

## Canton de Genève

Situation semaine 49

06 au 12 décembre 2021



REPUBLIQUE ET CANTON DE GENEVE  
Département de la sécurité, de la population et de la santé  
**Direction générale de la santé**  
Service du médecin cantonal

# Sommaire

- 3. Situation et appréciation / Cellule COVID: charge
- 4. Nouveaux variants (variant of concern, VOC)
- 5. Situation régionale
- 6. Capacité de tests
- 7. Nombre de cas, tests, et taux de positivité
- 8. Nombre de cas par classe d'âge
- 9. Statut vaccinal des cas positifs
- 10-11. Clusters
- 12-13. Hospitalisations
- 14. Mortalité
- 15. Surmortalité
- 16. Vaccination
- 17. Couverture immunitaire
- 18. Prochaines étapes
- 19. Liens utiles, sources et crédits

## DESTINATAIRES PRIORITAIRES

Ce point épidémiologique est destiné en priorité aux partenaires du réseau de soins et aux décideurs. Il est aussi disponible [en ligne](#).

D'autres données – y compris des informations vulgarisées – sont disponibles [ici](#).

## OBJECTIFS DE CE RAPPORT

- Apprécier l'évolution de la situation épidémiologique.
- Apporter les informations nécessaires pour faciliter la réaction des autorités sanitaires et des acteurs de terrain.

## LIMITES

Les données sur lesquelles s'appuie le point épidémiologique hebdomadaire sont provisoires et peuvent donc évoluer d'un rapport à l'autre.



Etat au 15 décembre

- 👉 Taux de **reproduction**: à **1.20** (état au 29.11), en diminution.
- 👉 Patients hospitalisés aux **soins aigus**: **91**, en augmentation.
- 👉 Patients aux soins **intermédiaires**: **15**, en augmentation.
- 👉 Patients aux soins **intensifs**: **17**, stable.

- ▶▶ Délai médian entre début symptômes et résultat test: **3.5 jours**
- ▶▶ Proportion de cas positifs contactés par téléphone: **36%**
- ▶▶ Gestion de cluster: **priorisation nécessaire**. Il n'est plus possible d'identifier ni de gérer la totalité des clusters.

## Appréciation au 15 décembre 2021 :

- L'activité épidémiologique du canton de Genève continue à se détériorer.
- La **charge sur le système hospitalier est très importante**. Le nombre de patients en cours d'hospitalisation continue son augmentation (+28% en 10 jours, passant de 109 à 140), ainsi que le nombre de patients admis aux soins intermédiaires (+25%). La tendance se ralentit cependant. Le nombre de patients aux soins intensifs semble se stabiliser en passant de 16 à 17 en une semaine.
- La charge est également critique sur le dispositif de contact tracing qui priorise désormais les clusters identifiés dans les EMS et dans les écoles, et se concentre sur l'identification et le suivi des personnes infectées par le variant omicron (cas suspects ou avérés).
- La charge reste modérée sur le dispositif cantonal de testing.

## Dispositif interne: orange

- La charge de la cellule reste très élevée, parallèlement à l'augmentation du nombre de personnes testées positives et de contacts étroits.
- Le nombre de demandes de certificats COVID-19 est stable et cette tâche est aisément absorbée via les automatisations réalisées.
- Priorisation des tâches, en privilégiant l'appel des personnes testées positives et la réalisation des enquêtes d'entourage. Les personnes ayant rempli seules leurs données online ne sont plus systématiquement appelées. Il en va de même pour leurs contacts étroits.
- La cellule poursuit ses efforts de communication et a ouvert des comptes sur Twitter, Facebook et Instagram sous le nom de GE-santé (ge\_sante). Elle développe des activités de sensibilisation hors mur.

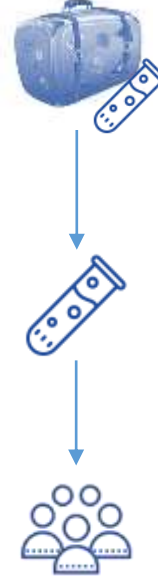
# Nouveaux variants (variant of concern, VOC)

## Informations relatives au variant Omicron (B.1.1.529):

- Le 24 novembre 2021, la circulation d'un nouveau variant, nommé par la suite Omicron, a été signalée en Afrique du Sud. Le premier cas a été identifié a posteriori sur un échantillon prélevé le 9 novembre 2021.
- Le vendredi 26 novembre 2021, l'Organisation Mondiale de la Santé (OMS) a estimé que le risque lié au variant Omicron était "très élevé" et a modifié son statut pour le classer comme "variant préoccupant"(VOC) en raison d'un risque accru de transmission et d'une suspicion d'échappement immunitaire.
- Les connaissances à propos de ce nouveau variant sont partielles. Des études sont en cours pour déterminer si le variant est plus virulent, transmissible et/ou résistant à l'immunité conférée par une infection ou la vaccination. Les premières données suggèrent que le variant Omicron est probablement moins dangereux, mais plus transmissible que le variant Delta.
- Depuis le 26.11, plusieurs pays européens ont identifié des cas très probables ou des cas confirmés et une transmission communautaire est avérée dans plusieurs pays.
- En date du 15.12, on a identifié à Genève 5 cas confirmés de variant Omicron suite au séquençage effectué par le Centre national de référence pour les infections virales émergentes (CRIVE) et 14 cas hautement probables de variant omicron après analyses effectuées par le CRIVE. On discerne des indices de transmission communautaire.

## Informations complémentaires:

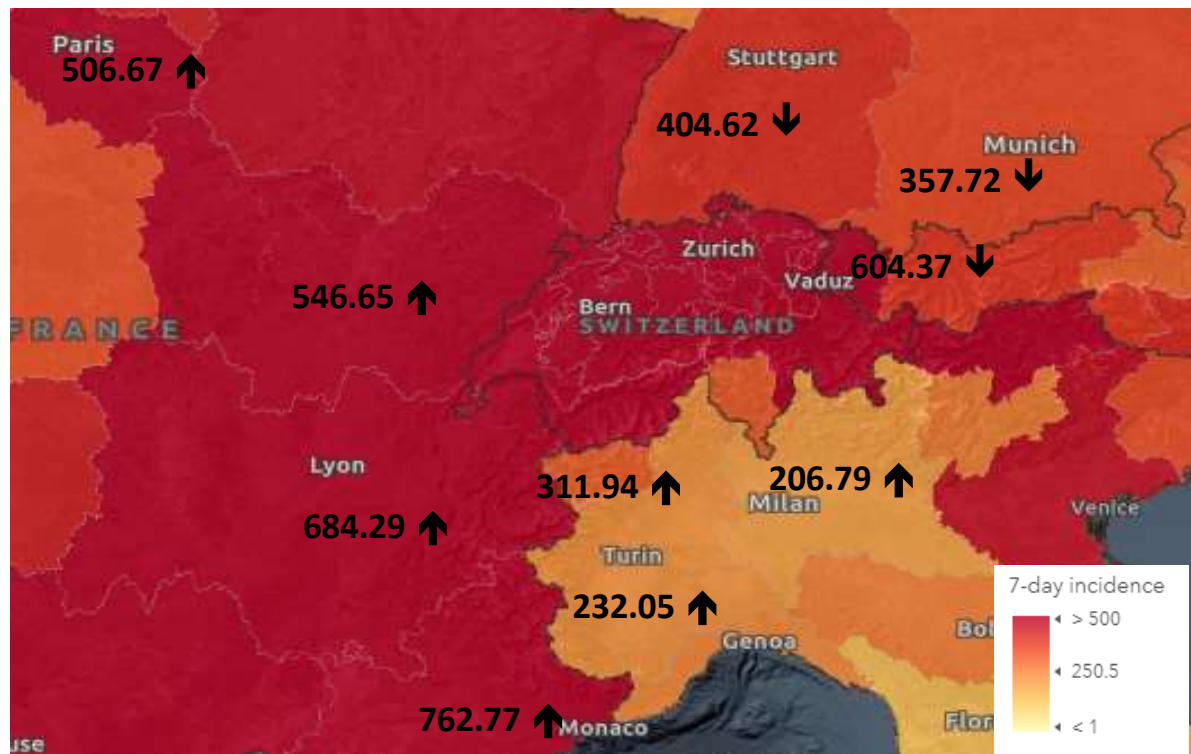
- <https://www.bag.admin.ch/bag/fr/home/krankheiten/ausbrueche-epidemien-pandemien/aktuelle-ausbrueche-epidemien/novel-cov/empfehlungen-fuer-reisende/quarantaene-einreisende.html>
- <https://www.ge.ch/covid-19-voyageurs-entree-suisse>



- Depuis le 4 décembre, toutes les personnes arrivant en Suisse, y compris les personnes vaccinées et les personnes guéries, doivent remplir le formulaire d'entrée et présenter un test PCR à l'entrée en Suisse. Si le test n'a pas été réalisé dans les 72h avant l'arrivée, un test PCR ou un test rapide antigénique doit être réalisé dans les 24h suivant l'arrivée. Ce test est à la charge de la personne et obligatoire dès 16 ans, mais fortement recommandé dès 6 ans.
- Toute personne dès 16 ans doit refaire un test PCR ou antigénique entre le 4e et le 7e jour. Les enfants dès 6 ans sont en outre invités à réaliser ce test. Ce test est payant et aux frais de la personne.
- Les contacts étroits des cas positifs au variant Omicron sont mis en quarantaine pendant dix jours, y compris les contacts étroits vaccinés ou guéris.

Il n'y a donc plus de quarantaine de retour de voyage de zone à risque. A noter que les frontaliers et les personnes en provenance d'une zone directement frontalière avec la Suisse, ainsi que les personnes en transit et celles qui transportent des biens ou des personnes dans le cadre de leur activité professionnelle, sont exemptés de l'obligation de présenter un test et de remplir le formulaire en arrivant en Suisse.

# Situation régionale



Carte 1. COVID-19, incidence sur 7 jours pour 100'000 habitants, OMS.

Canton	26.11	27.11	28.11	29.11
BE	1.07	1.07	1.07	1.07
FR	1.11	1.11	1.12	1.12
GE	1.23	1.21	1.21	1.20
JU	1.19	1.15	1.12	1.09
NE	1.23	1.24	1.25	1.25
VD	1.25	1.25	1.24	1.23
VS	1.10	1.10	1.10	1.10
CH	1.11	1.11	1.12	1.12

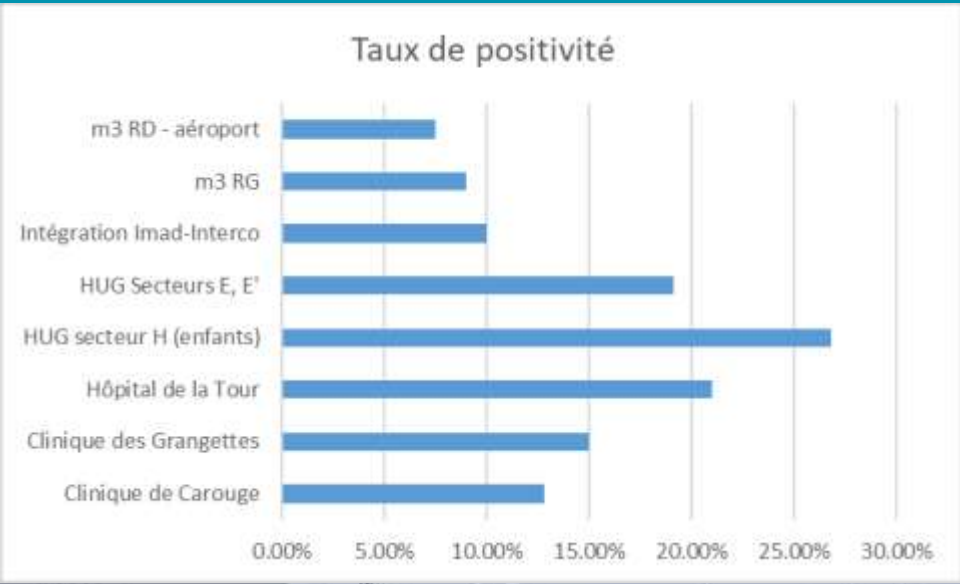
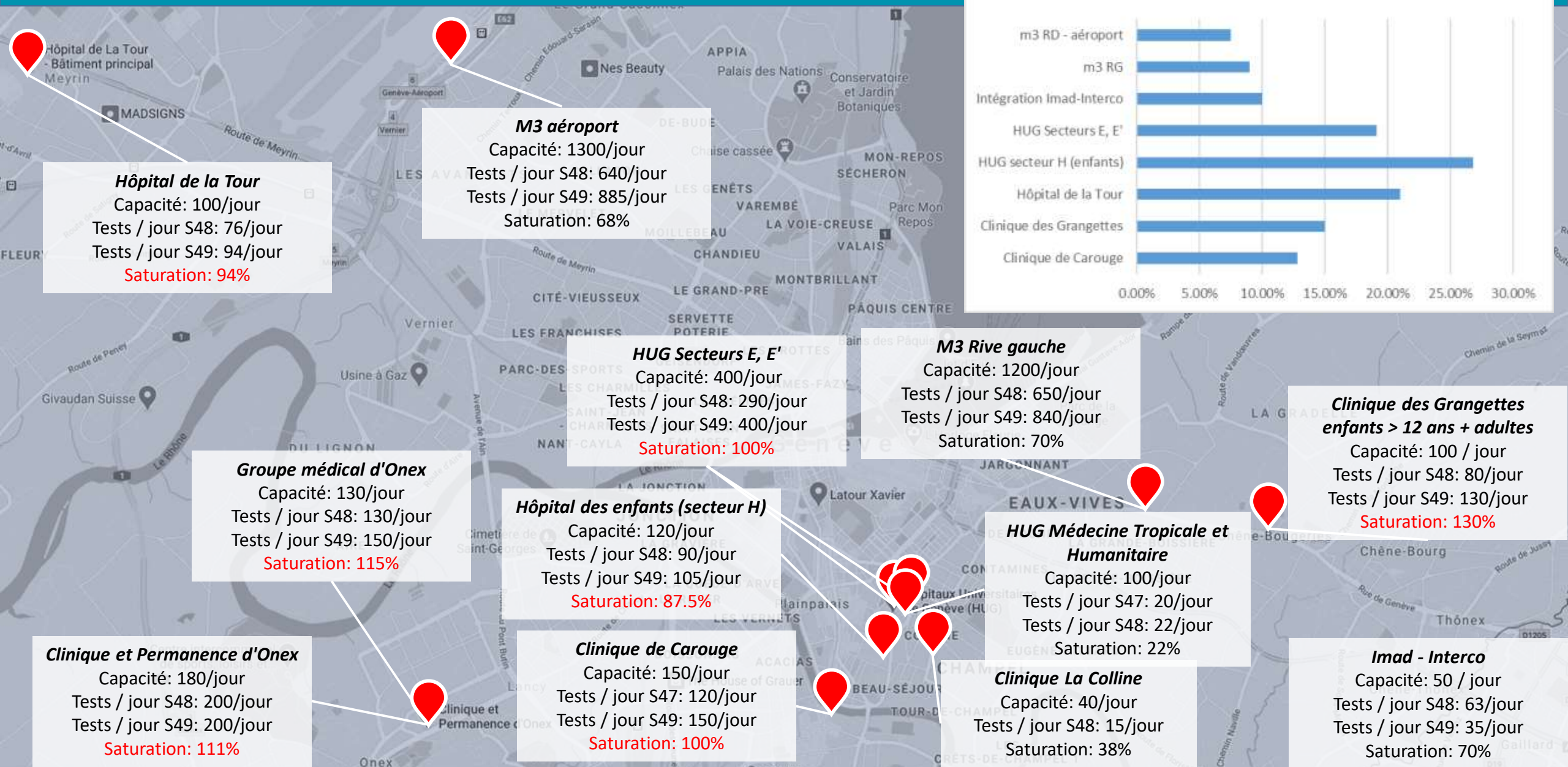
Table 1. COVID-19, taux de reproduction effectif par canton, OFSP.

- Le Re\* était estimé à **1.20** à Genève le 29 novembre (semaine 47), **en diminution** par rapport à la semaine 46 (1.42) **et au-dessus de la moyenne suisse**, à 1.12 le 29 novembre.
- Les cantons de Berne, Fribourg, Genève, Jura et du Valais présentent un Re ≤ 1.20, tandis que les 2 autres cantons ont un Re entre 1.23 et 1.25 (voir Table 1). Ces valeurs sont plus faibles que la semaine dernière.
- L'incidence pour 100'000 habitants sur 7 jours est de **684** dans la région Auvergne-Rhône-Alpes (en augmentation) et **547** dans la région Bourgogne-Franche-Comté (en augmentation). Par comparaison, l'incidence pour 100'000 habitants sur 7 jours est de 856 à Genève en fin de semaine 49.

\* Le taux de reproduction effectif (Re) est estimé par la Swiss National COVID-19 Science Task Force sur la base des données de l'OFSP.



# Capacité de tests



# Nombre de cas, tests, et taux de positivité

- Le nombre d'infections COVID-19 aiguës poursuit son **augmentation** (+14% en une semaine). Cependant, un net ralentissement de la tendance peut être observé (+96% entre les semaines 46 et 47, et +49% entre les semaines 47 et 48). Ceci dit, un pareil nombre de cas hebdomadaire n'a pas été atteint depuis octobre 2020 (la 2<sup>e</sup> vague).
- L'**incidence hebdomadaire** des cas positifs à Genève est de 827 cas pour 100'000 personnes et continue d'augmenter en semaine 49 (+13% en une semaine).
- L'**incidence sur les 14 derniers jours** est de 1'559 cas pour 100'000 personnes (+28% en une semaine).
- L'actuelle 5<sup>e</sup> vague est causée par le variant delta.

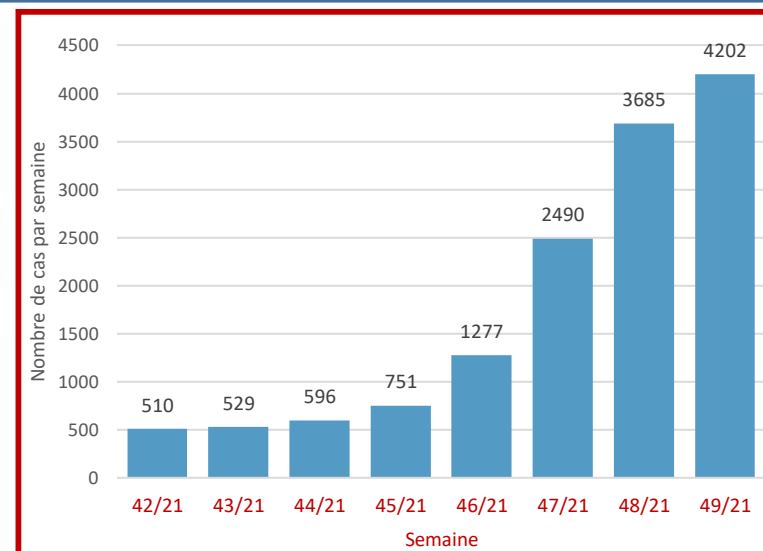
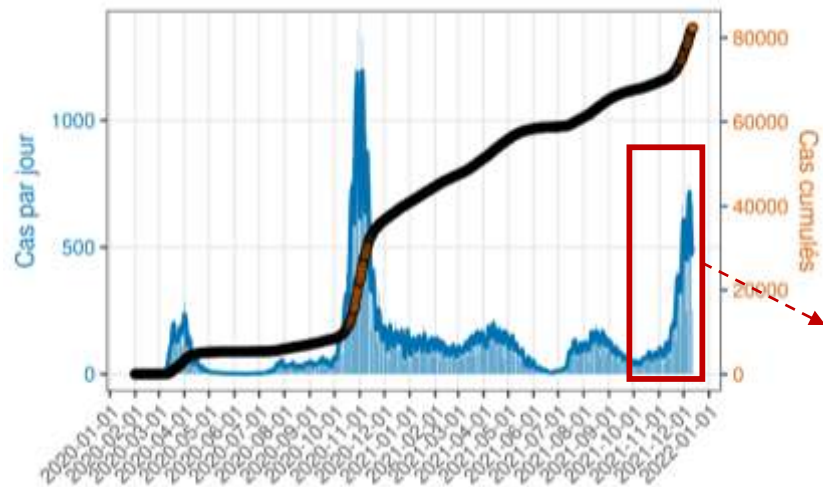


Figure 2. COVID-19, nombre de cas par jour et cas cumulés depuis février 2020, et nombre de cas positifs par semaine, 8 dernières semaines, canton de Genève.

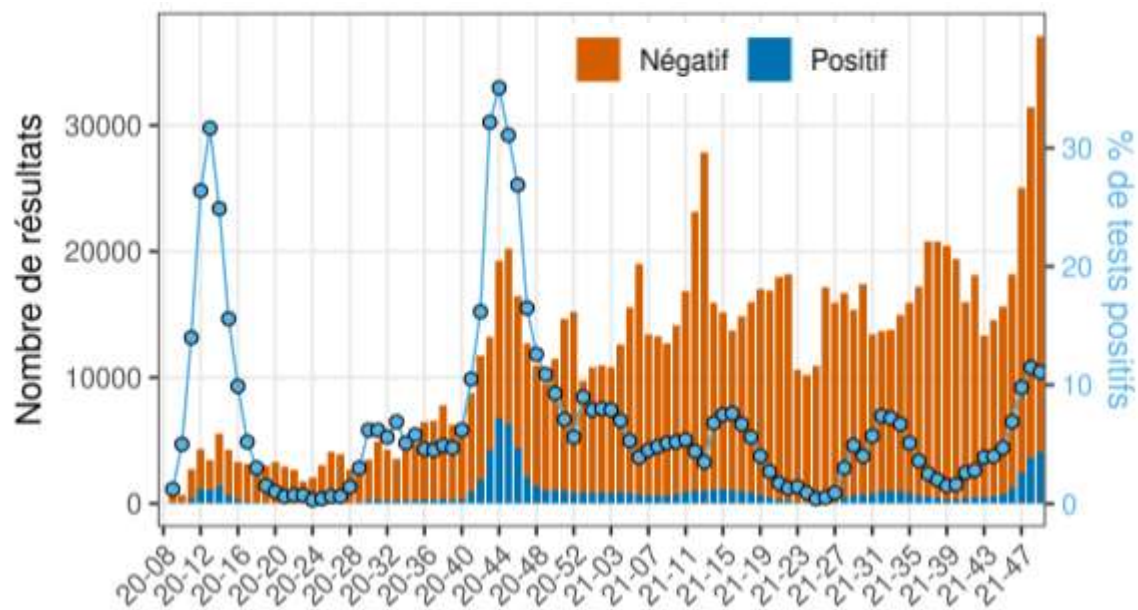


Figure 3. COVID-19, nombre de cas positifs et négatifs et pourcentage de positivité par semaine, canton de Genève.

- Le taux de positivité des tests réalisés et déclarés **continue à rester au-dessus de la barre des 10%** en semaine 49 (11.2%). Par contre une diminution très légère peut être observée par rapport à la semaine 48 (-0.3 points en une semaine). Cette tendance à la diminution restera à confirmer sur les prochaines semaines. Cela signifie que **plus d'une personne sur 10 testées repart avec un résultat positif**. Un pareil taux n'a pas été atteint depuis la 2<sup>e</sup> vague (octobre 2020).
- Le **nombre de tests réalisés et déclarés en semaine 49 continue son augmentation** (+18% en une semaine, env. 36'900) par rapport à la semaine 48 (env. 31'300). Ce chiffre continue à être le plus élevé depuis le début de la crise sanitaire à Genève.
- Parmi les personnes adultes ayant consulté dans les secteurs ambulatoires des HUG, le taux de positivité est en augmentation, passant de 26% à 31% en deux semaines (entre les semaines 47 et 49, non représenté graphiquement). Cette valeur repose sur les tests effectués uniquement chez des personnes symptomatiques, leurs contacts ou lors de flambées.



# Nombre de cas par classe d'âge

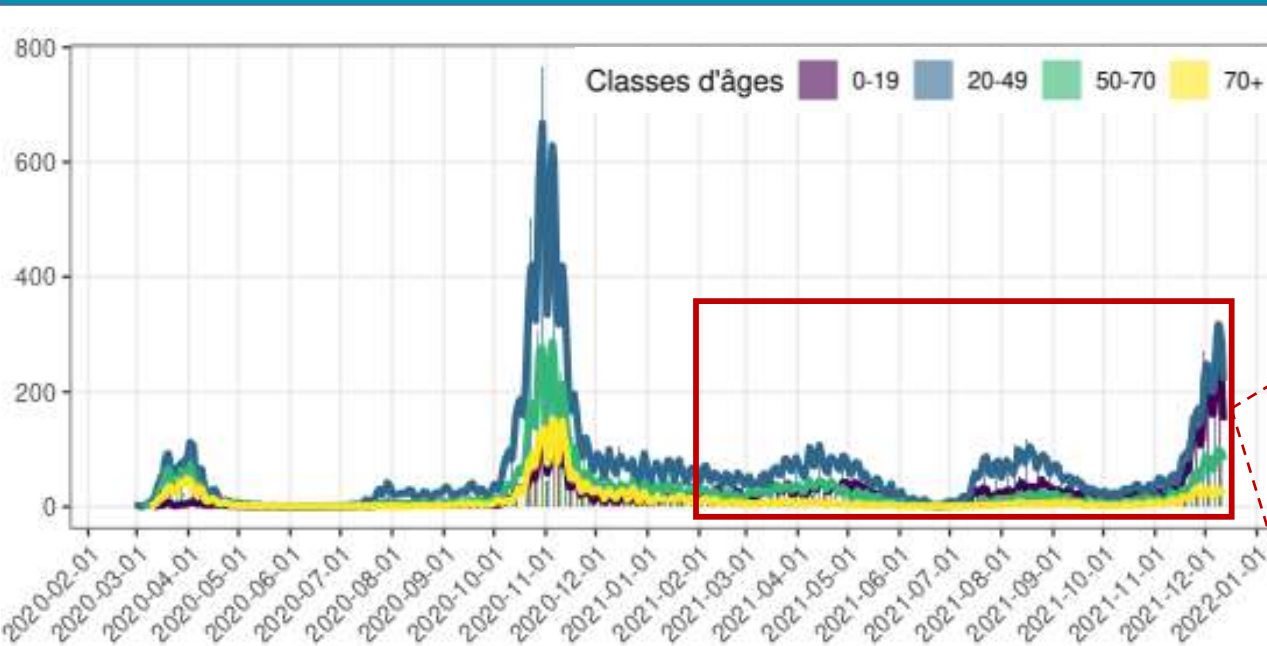


Figure 4. COVID-19, nombre de nouveaux cas confirmés positifs par classe d'âge et par jour, canton de Genève.

- Durant la semaine 49, un **ralentissement dans l'augmentation des cas** dans toutes les classes d'âges a été observé par rapport à la semaine 48. Le nombre de cas a augmenté principalement chez les 20-49 ans (+19%), par contre chez les 70 ans et plus une diminution très légère a été observée (-1%). Ceci, en comparaison avec la semaine 48 qui a vu une augmentation de respectivement +48% et +2% pour ces groupes d'âges.
- Le nombre de cas chez les 0-19 ans a fortement ralenti en semaine 49 (+8%) comparé à la semaine 48 (+61%). Chez les 50-70 ans l'augmentation de 11% en semaine 49 est également plus faible que celle observée en semaine 48 (+48%).
- En lien avec l'incitation des dépistages dans les écoles, l'incidence par classe d'âge (nombre de cas positifs par 100'000 personnes) reste la plus élevée chez les 0-19 ans (voir Figure 5b). L'incidence continue à être la plus basse chez les personnes âgées de 50 ans et plus, en lien avec la meilleure couverture vaccinale des classes d'âges plus élevées.

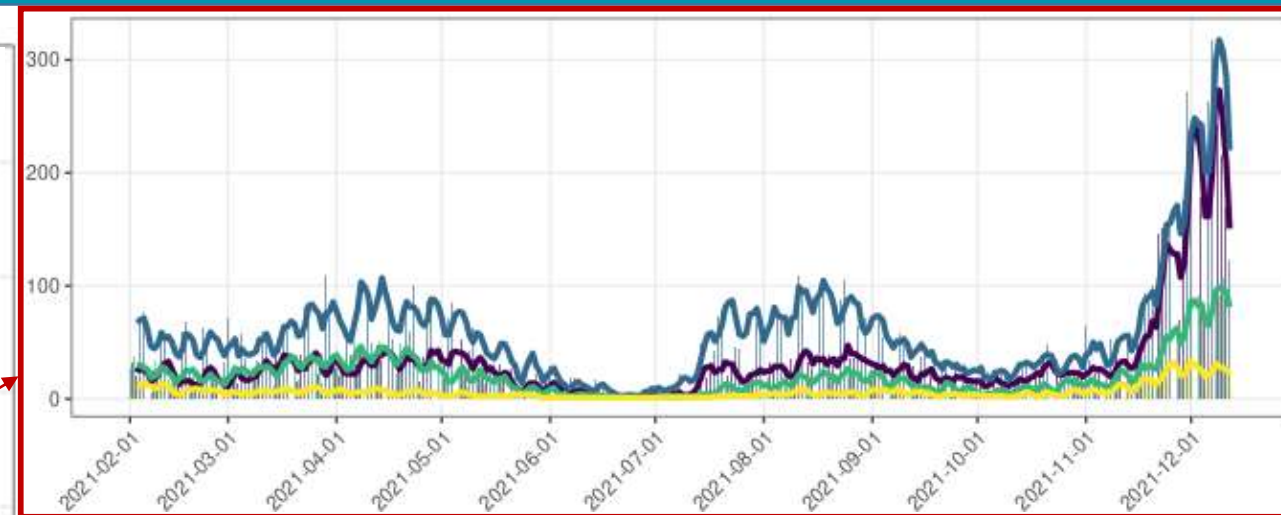


Figure 5a. COVID-19, nombre de nouveaux cas confirmés positifs par classe d'âge et par jour, depuis le 1er février 2021, canton de Genève.

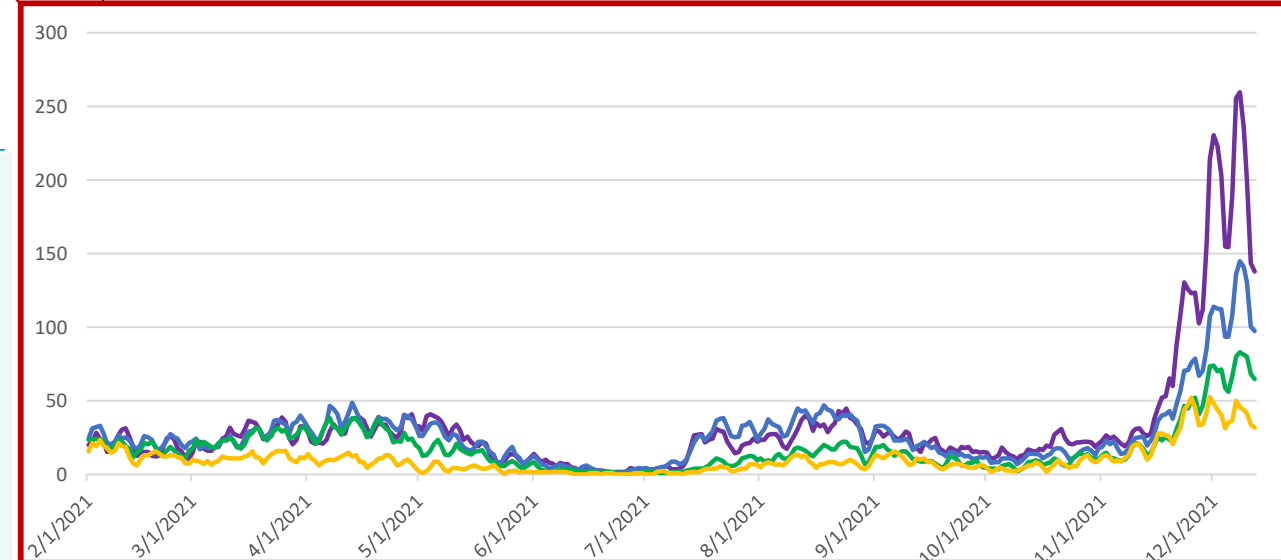
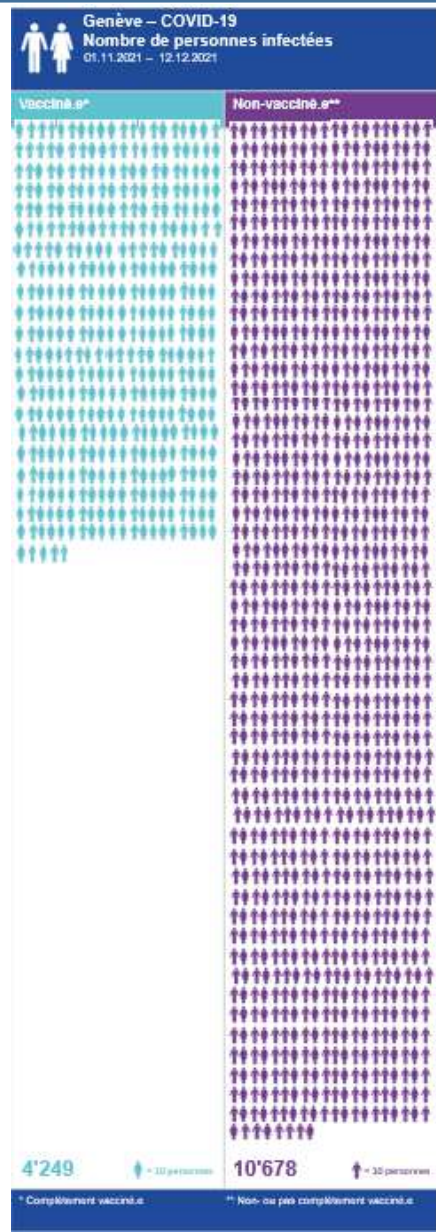


Figure 5b. COVID-19, incidence pour 100'000 habitants des nouveaux cas confirmés positifs par classe d'âge et par jour, depuis le 1er février 2021, canton de Genève.



# Statut vaccinal des cas positifs



- Alors que 72% de la population est actuellement complètement vaccinée à Genève, 72% des cas positifs diagnostiqués entre le 01.11.2021 et le 12.12.2021 n'étaient pas vaccinés (non ou incomplètement vaccinés).
- La vaccination diminue le risque de contracter et de transmettre le virus, même si elle n'empêche pas totalement la transmission du virus.

Figure 6. Nombre de personnes positives entre le 01.11.2021 et le 12.12.2021 selon le statut vaccinal de la population, canton de Genève.

- Durant la semaine 49, 27% des nouveaux cas positifs hebdomadaires sont vaccinés et 73% ne sont pas vaccinés (non ou incomplètement vaccinés). Cela correspond à des incidences respectives de 348 cas pour 100'000 et 2'864 cas pour 100'000. **L'incidence est donc 8 fois plus élevée chez les personnes non vaccinées.**
- **Vu que la proportion de personnes vaccinées dans la population augmente mais que le virus continue à circuler, il est inévitable que la proportion de cas positifs vaccinés augmente également.** A noter qu'il est possible que les personnes vaccinées se testent moins.

Le statut vaccinal est défini par des catégories mutuellement exclusives dans l'ordre suivant:

- **Vaccination complète:** soit 2 doses de vaccin, soit guérie et une dose de vaccin soit 1 dose de vaccin Janssen.
- **Vaccination partielle:** a reçu une dose de vaccin et n'a pas eu le COVID dans les 12 derniers mois.
- **Ni vacciné, ni guéri** dans les 12 derniers mois.

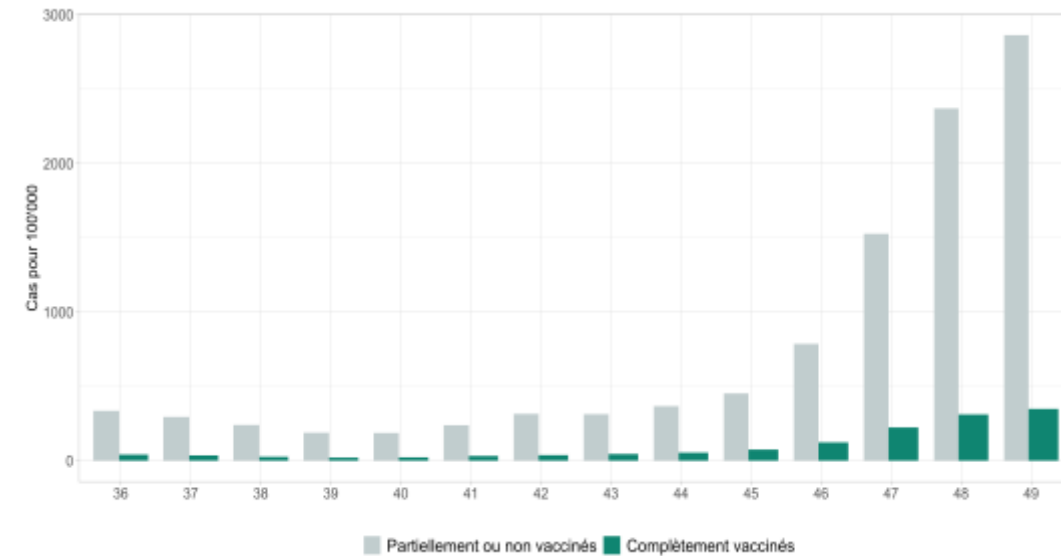


Figure 7. Nombre de cas par semaine selon le statut vaccinal dans la population, canton de Genève. La largeur des barres varie en fonction de la répartition des statuts vaccinaux dans la population.

# Clusters

- **Durant la semaine 49**, des clusters ont été identifiées dans les catégories suivantes :

Catégorie du cluster	Type de cluster	2-3 cas	4-6 cas	7-10 cas	10+ cas
Populations vulnérables	EMS	4	1	1	0
Etablissements scolaires	Crèches	3	0	0	0
	Classes d'écoles Primaires (EP)	94	9	0	0
	Classes de cycles d'Orientation (CO)	9	15	2	0

- En raison de l'augmentation des cas et de la nécessité de prioriser certains clusters, le reste des données est lacunaire et ne peut pas être publié.

- Détails de cluster identifié durant la **semaine 49** :

## Exemple d'un cluster de 9 cas

- Cluster : en cours dans un EMS.
- Cas index : un.e. résident.e, vacciné.e. Source de contamination inconnue.
- Cas secondaires : 5 résident.e.s et 1 collaborateur.trice.
- Dépistages effectués : dépistages de tous les résident.e.s et collaborateur.trice.s
- Total de personnes présentes dans le cluster: 7.

## Etablissements scolaires

- 1483 enfants et jeunes âgé.e.s de 0 à 19 ans testé.e.s positif.ve.s durant la semaine 49.

## Ecoles primaires

- 104 classes fréquentées par 3 à 6 cas positifs. Recommandation de dépistage de tous les enfants.

## Cycles d'orientation

- 24 classes fréquentées par 3 à 6 cas positifs et 2 classes fréquentées par 8 cas positifs. Dépistage des élèves sur site.

# Cluster: exemple d'une discothèque (déc. 2021)

Cette visualisation représente un cluster (représenté par la pastille bleue) identifié durant la semaine 47. Il est encore en cours d'investigation.

## Description du cluster:

- Il s'agit d'un cluster regroupant 43 cas positifs ayant fréquenté un même établissement nocturne, et 3 cas secondaires ne s'étant pas rendus dans cet établissement mais devenus positifs après avoir eu un contact étroit avec un.e participant.e. Une partie des cas a été identifiée suite à un dépistage demandé par le SMC auprès de plusieurs centaines de client.e.s utilisateur.trice.s de CoGA. Cette plateforme numérique permet aux établissements nocturnes de scanner et de vérifier la validité des certificats COVID des clients, et de récolter les données en vue de potentiels dépistages, comme prévu par la Confédération.
- Deux soirées se sont tenues sur deux soirs consécutifs au sein de l'établissement, accueillant plusieurs centaines de personnes. Au moins une personne s'y est rendue en étant déjà symptomatique et 5 autres participant.e.s ont signalé avoir été sur place durant leur période de contagiosité, c'est-à-dire durant les 48h précédant le début de leurs symptômes. Ces personnes peuvent avoir attrapé la maladie lors des soirées et/ou être à l'origine d'autres contaminations.
- A l'heure actuelle, sur les 21 personnes identifiées comme contacts étroits par les cas positifs, 3 sont devenues positives (pastilles rouges entourées). Nombreux parmi celles qui restent sont encore en cours de quarantaine. La majorité de ces contaminations ont eu lieu au sein du cercle familial.
- La visualisation sera actualisée dans le point épidémiologique de la semaine prochaine qui détaillera les clusters secondaires générés par les cas positifs ayant participé à l'événement.

Les pastilles sont définies par les catégories suivantes:

- Les personnes testées positives sont en **rouge**.
- Les contacts étroits d'une personne COVID-positif(e) sont en **vert**.
- Les contacts étroits positivés sont en **rouge** et entouré d'un **cercle rouge**.

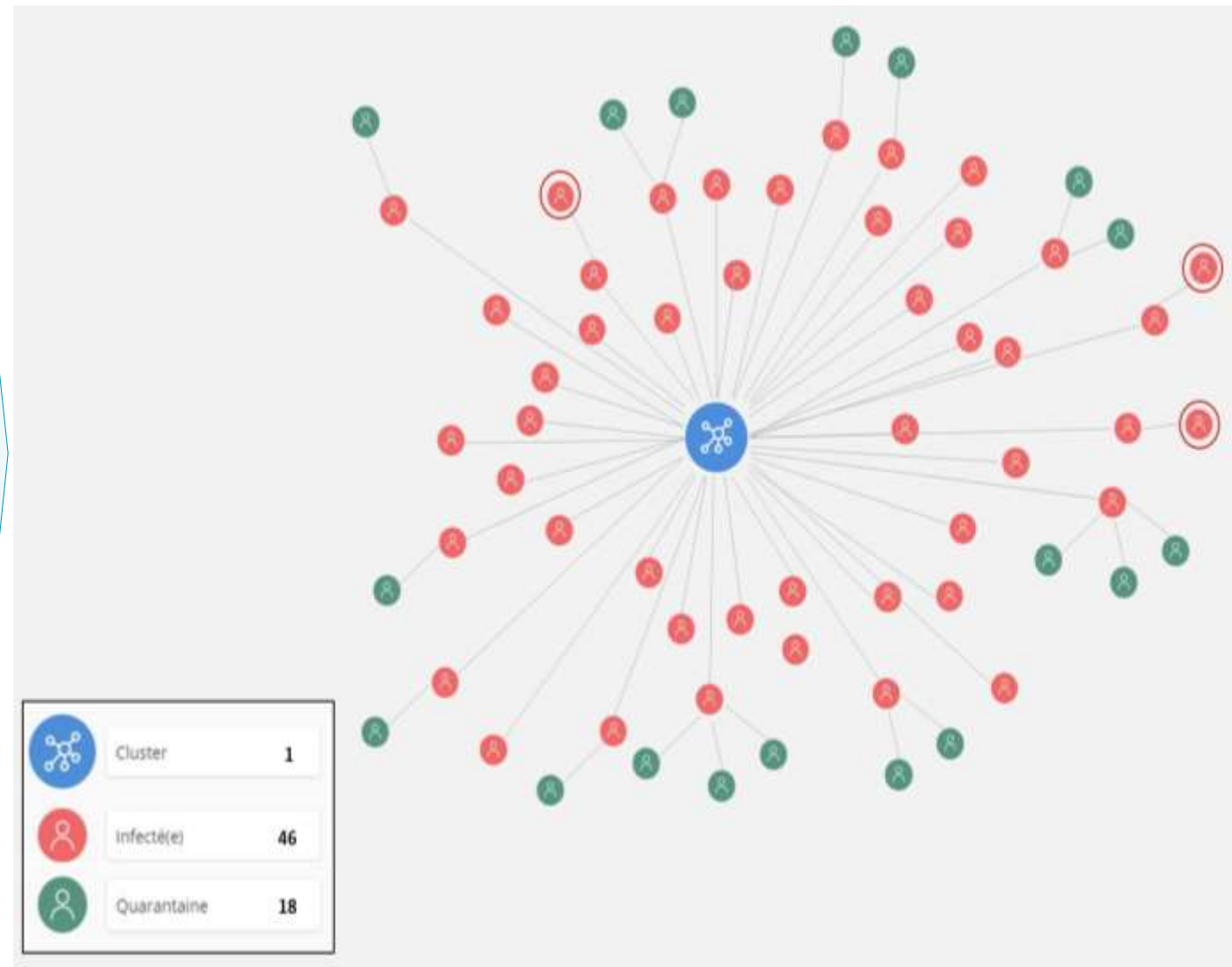


Figure 8. Un cluster à Genève, déc. 2021. rouge: infecté ; vert: contact étroit .



# Hospitalisations (1)

- Le nombre de patients en cours d'hospitalisation aux HUG pour une infection COVID-19 **continue son augmentation**. Il était de 150 en fin de semaine 49 et 114 en fin de semaine 48 (+32%). A cela s'ajoutent 13 patients hospitalisés dans des cliniques privées.
- L'augmentation du nombre d'hospitalisations aux soins aigus a ralenti (+29%) comparé à la semaine 48 (+70%). Les hospitalisations aux soins intensifs ont diminué très légèrement (-6% en une semaine). Par contre, les hospitalisations en soins intermédiaires ont presque triplées en une semaine, passant de 6 à 16 personnes (+167%).
- En fin de semaine 49, 31 patients COVID-19 positifs étaient en cours d'hospitalisation **en unité de réanimation** (+41%, 15 en soins intensifs et 16 en soins intermédiaires).
- La charge globale sur les soins intensifs des HUG reste élevée en raison d'une augmentation nette du nombre de personnes admises pour d'autres motifs que le COVID-19.

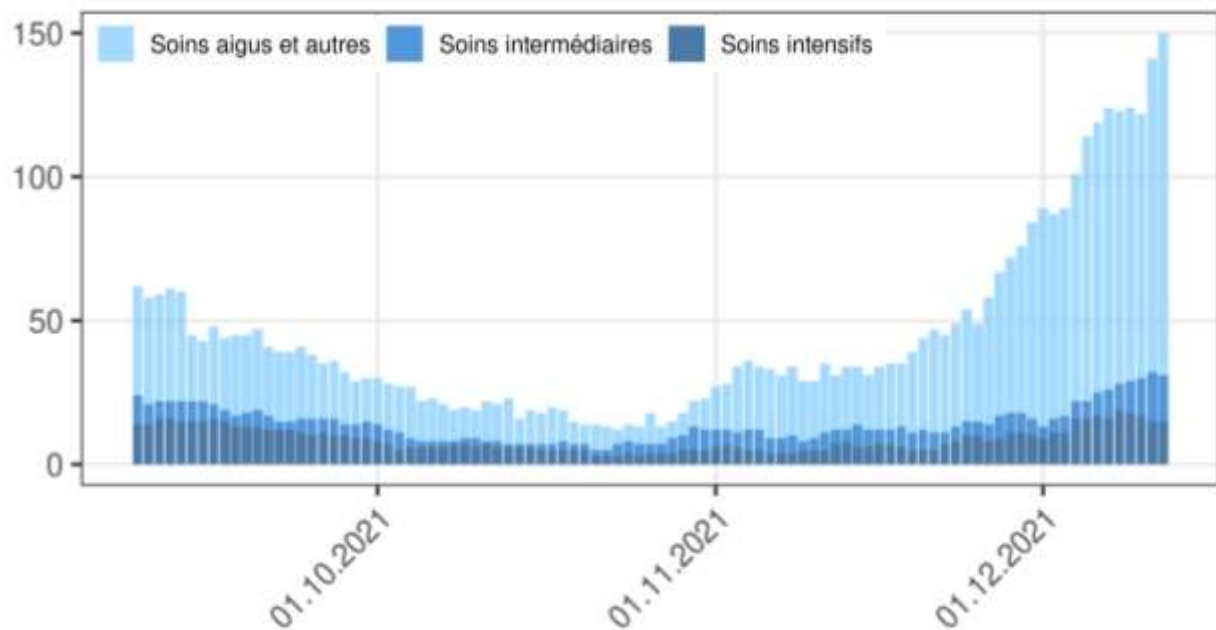


Figure 9. COVID-19, nombre de patients en cours d'hospitalisation, canton de Genève. A noter que les chiffres des samedi et dimanche ne sont désormais disponibles que partiellement.

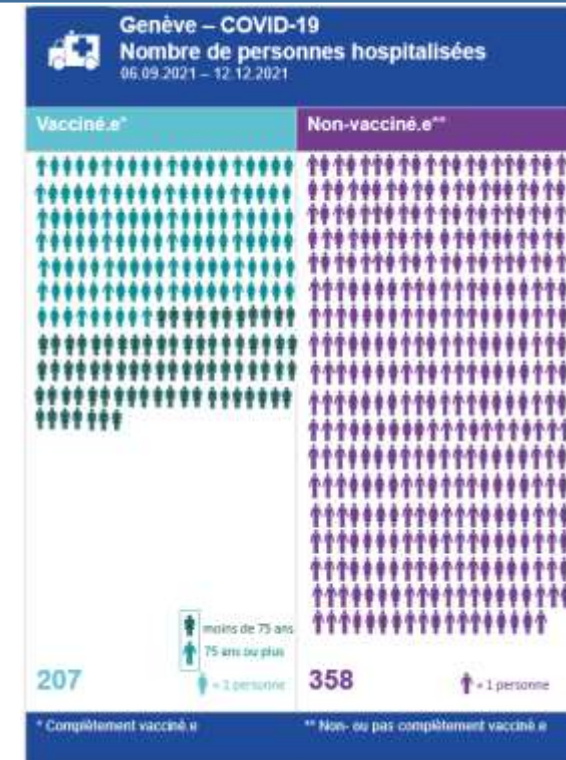
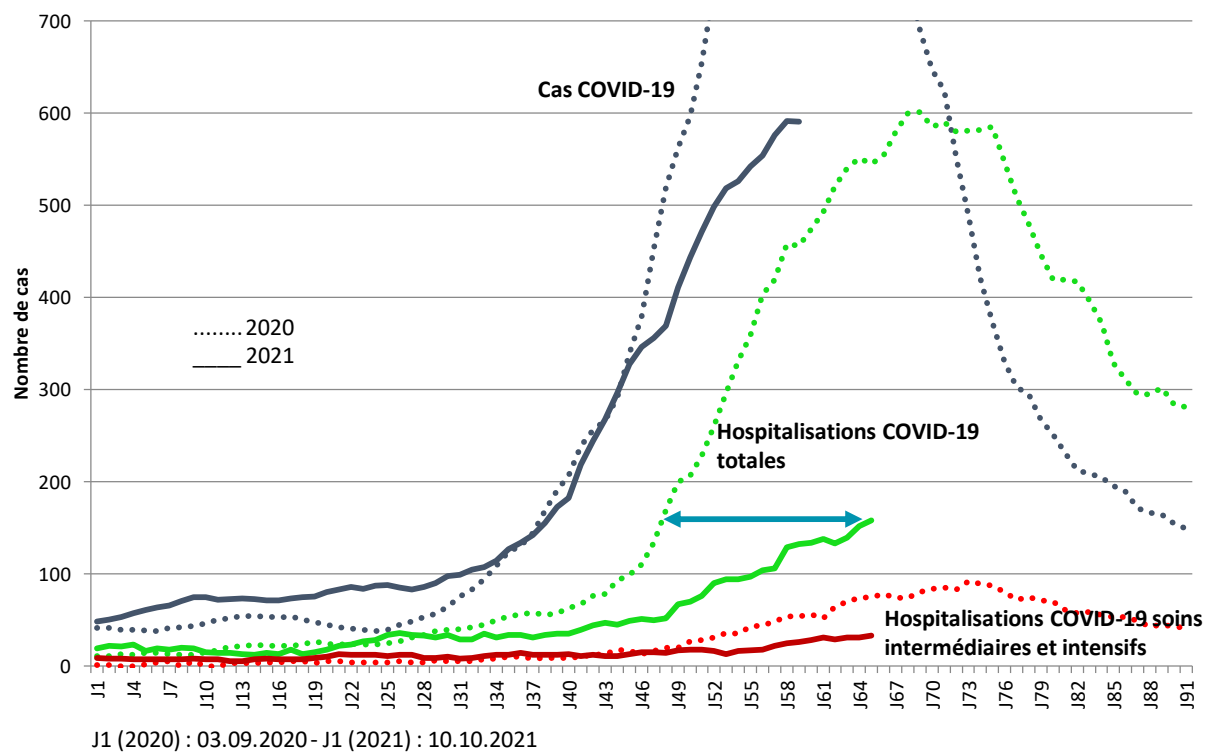


Figure 10. Nombre de patients positifs hospitalisés entre le 6 septembre 2021 et le 12 décembre 2021 selon le statut vaccinal de la population, canton de Genève.

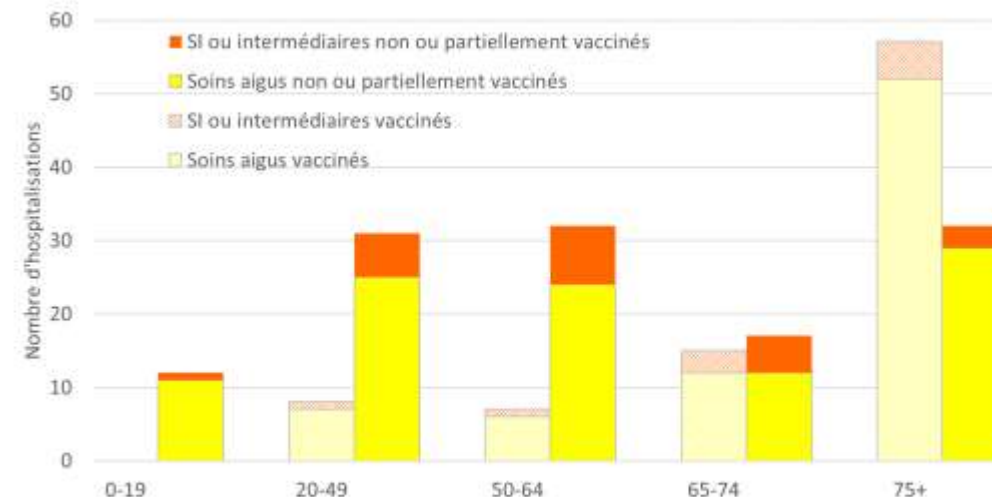
- Entre le 06.09.2021 et le 12.12.2021, 207 patients COVID-19 hospitalisés étaient complètement vaccinés et 358 patients COVID-19 hospitalisés n'étaient pas ou étaient incomplètement vaccinés.
- Durant la semaine 49, l'incidence s'élevait à 24 hospitalisations pour 100'000 personnes vaccinées et 100 hospitalisations pour 100'000 personnes non ou partiellement vaccinées. **Près de deux-tiers des patients COVID-19 vaccinés hospitalisés avaient plus de 75 ans.**
- Durant la semaine 49,  **parmi les 25 patients de moins de 75 ans admis aux soins intensifs ou intermédiaires, 5 patients étaient complètement vaccinés.**
- Lorsqu'elles s'infectent, les personnes vaccinées ont moins de risque de développer une infection sévère.

# Hospitalisations (2)

- Les personnes de 75 ans et plus représentent la classe d'âge avec le nombre d'hospitalisations le **plus élevé** (soins aigus et de réanimation); les personnes entièrement vaccinées y représentent la majorité des patients. Ceci est en lien avec la **diminution de l'efficacité de la 2<sup>e</sup> dose** au fil du temps chez des personnes vaccinées majoritairement en début d'année 2021. Cela illustre la nécessité d'une dose de "booster".
- En revanche, chez les 50-64 ans, la majorité des hospitalisations (soins aigus et de réanimation) sont des personnes non ou partiellement vaccinées.
- En fin de semaine 49, le nombre de patients en cours d'hospitalisation pour une infection COVID-19 était de 150.



**Figure 12.** Comparaison des vagues épidémiques 2 et 5, pour le nombre de cas, d'hospitalisations et d'admissions aux soins intensifs et intermédiaires, canton de Genève



**Figure 11.** Nombre d'hospitalisations par classe d'âge, statut vaccinal, soins aigus ou de réanimation, semaine 49, canton de Genève

- Cette figure présente une comparaison de l'évolution épidémiologique entre la 2<sup>e</sup> vague (automne 2020) et la 5<sup>e</sup> vague (automne 2021). Les courbes du nombre de cas, du nombre d'hospitalisations et du nombre de séjours en soins intensifs ou intermédiaires sont superposées avec un décalage de 3 semaines; la 5<sup>e</sup> vague a débuté après celle de 2020, probablement en lien avec les conditions météorologiques et l'arrivée tardive du froid.
- La courbe du nombre de cas de 2021 suit l'augmentation de la courbe de 2020 avant de s'infléchir légèrement.
- En revanche, la comparaison du nombre d'hospitalisations totales (incluant les hospitalisations aux HUG et dans les cliniques) montre un net décrochage avec la courbe de 2020 (indiqué par la flèche bleue), reflétant l'effet protecteur de la vaccination. L'efficacité vaccinale s'observe également dans la réduction du nombre de patients admis en soins de réanimation en 2021 par rapport à 2020.

# Mortalité

- **Un décès** a été notifié dans le système de déclaration obligatoire durant la semaine 49. Le dernier décès en date était survenu durant la semaine 48.
- Au total, sur les 760 décès notifiés depuis le début de la pandémie, 48% sont survenus à l'hôpital, 43% dans un EMS et 3% à domicile.

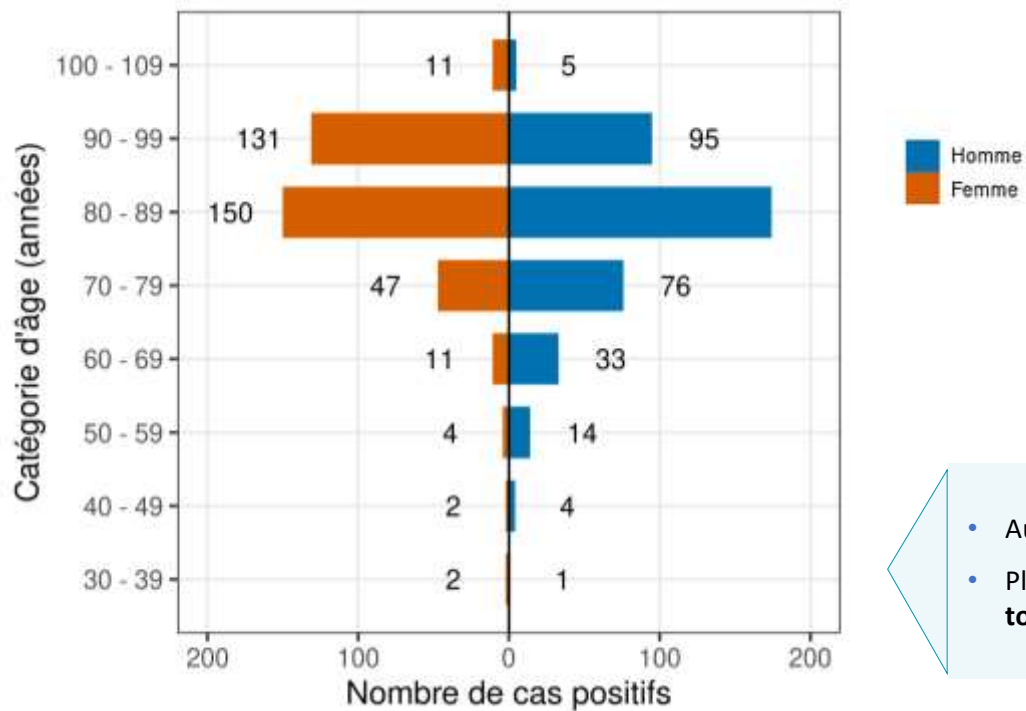


Figure 14. COVID-19, nombre de décès par classe d'âge et sexe, semaine 9 (2020) à 49 (2021), canton de Genève

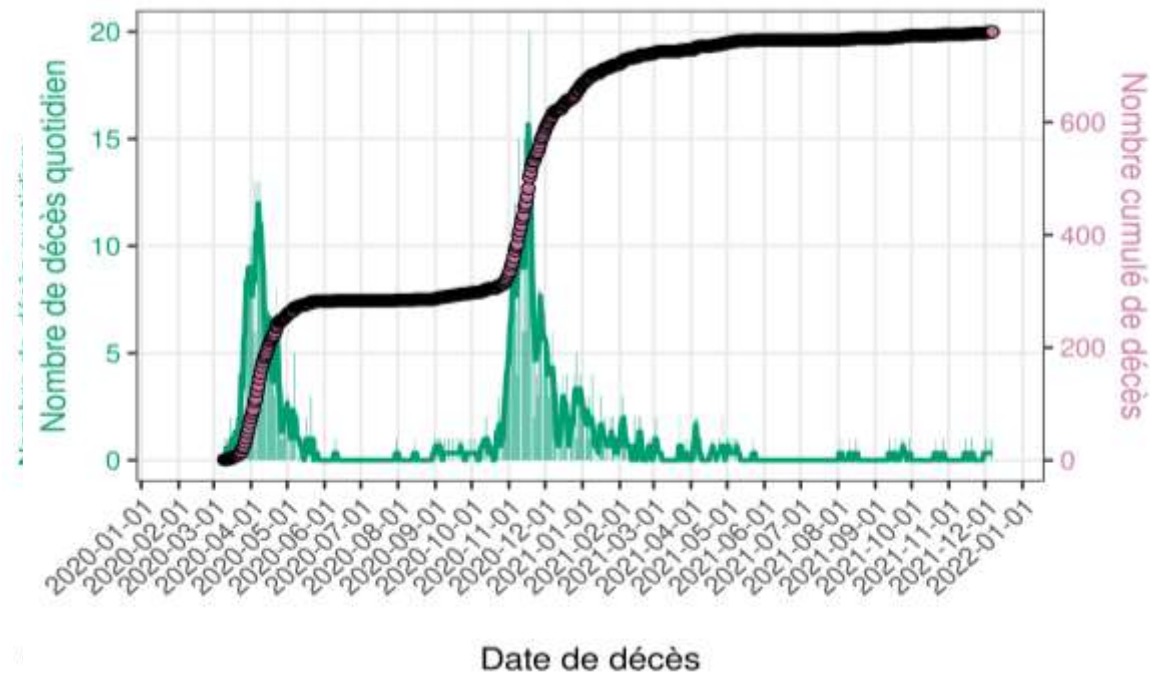


Figure 13. COVID-19, nombre de décès par lieu de décès et semaine, canton de Genève.

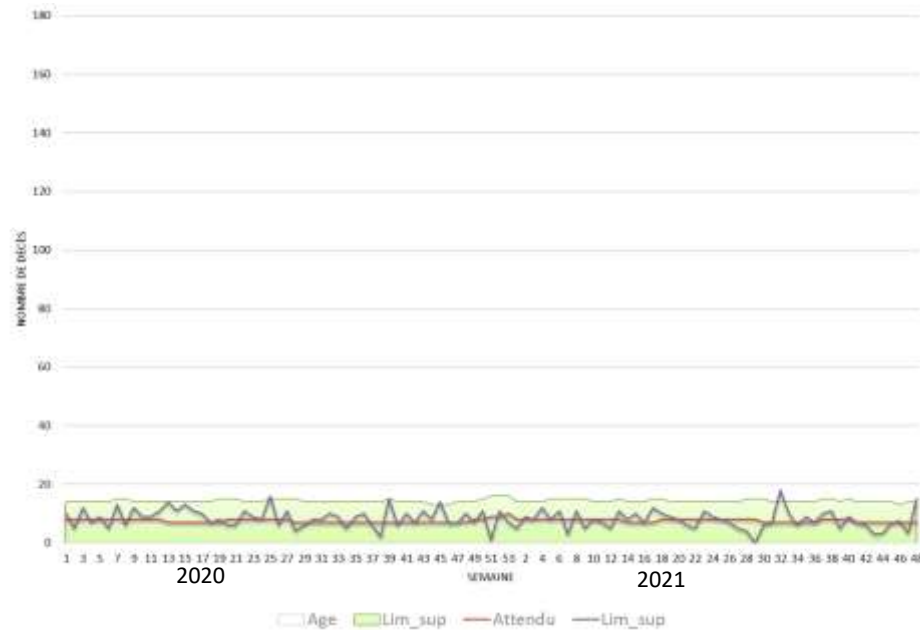
- Au total, 47% des décès concernent les **femmes** et 53% les **hommes**.
- Plus de 90% des décès sont survenus chez des personnes âgées de 70 ans et plus. **La classe d'âge des 80-89 ans est la plus touchée**; aucun décès n'a été rapporté chez des personnes de moins de 30 ans.

La définition des décès a été révisée le 9 novembre 2020: seuls les décès attribués au COVID-19 par les médecins dans le cadre de la déclaration obligatoire sont comptabilisés (révision des anciennes données).

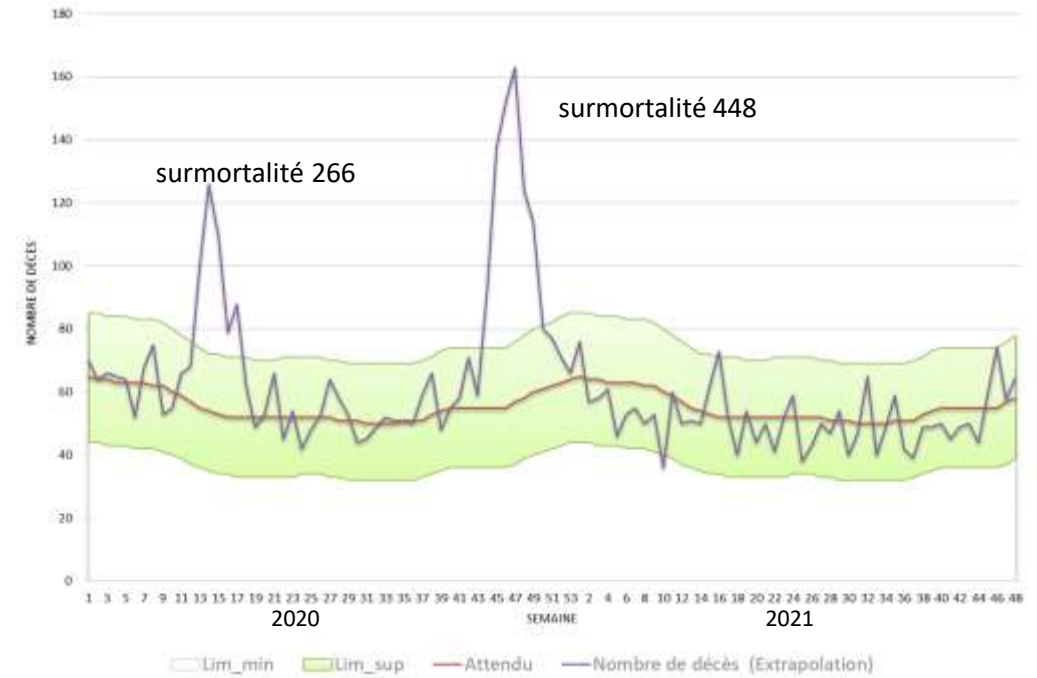


# Surmortalité

- Durant cette 5<sup>e</sup> vague, on n'observe pas de surmortalité chez les personnes âgées de 65 ans et plus. Le petit pic de décès observé durant la semaine 46 ne s'est pas confirmé cette semaine.
- La surmortalité est très visible durant la 1<sup>ère</sup> vague avec 266 décès supplémentaires. La surmortalité durant la 2<sup>e</sup> vague est plus importante que celle observée durant la première vague avec 448 décès supplémentaires enregistrés, par rapport au nombre de décès attendu. de plus que le nombre de décès attendus.



**Figure 15.** Nombre de décès par semaine chez les personnes âgées de moins de 65 ans, canton de Genève, 2020-2021 (source : OFS)



**Figure 16.** Nombre de décès par semaine chez les personnes âgées de 65 ans et plus, canton de Genève, 2020-2021 (source : OFS)

- On enregistre pas de décès supplémentaires par rapport au nombre de décès attendu chez les personnes de moins 65 ans.

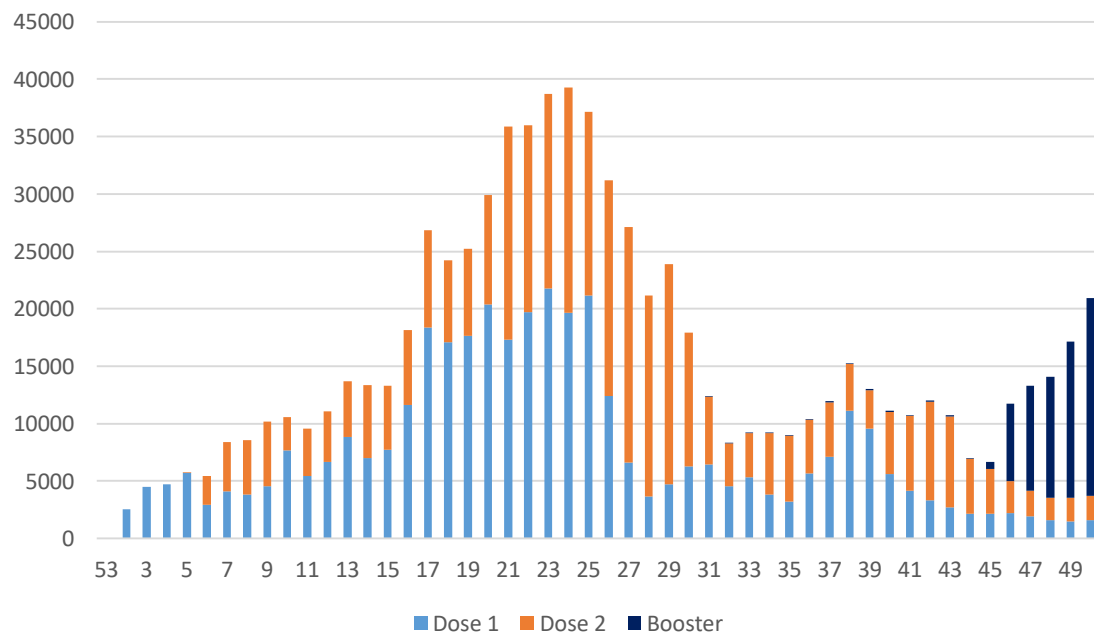
*La définition des décès a été révisée le 9 novembre 2020: seuls les décès attribués au COVID-19 par les médecins dans le cadre de la déclaration obligatoire sont comptabilisés (révision des anciennes données).*

# Vaccination

## Bilan

Le nombre total de vaccinations effectuées dans le canton de Genève depuis le début de la campagne de vaccination est de **795'471** au 15 décembre 2021.

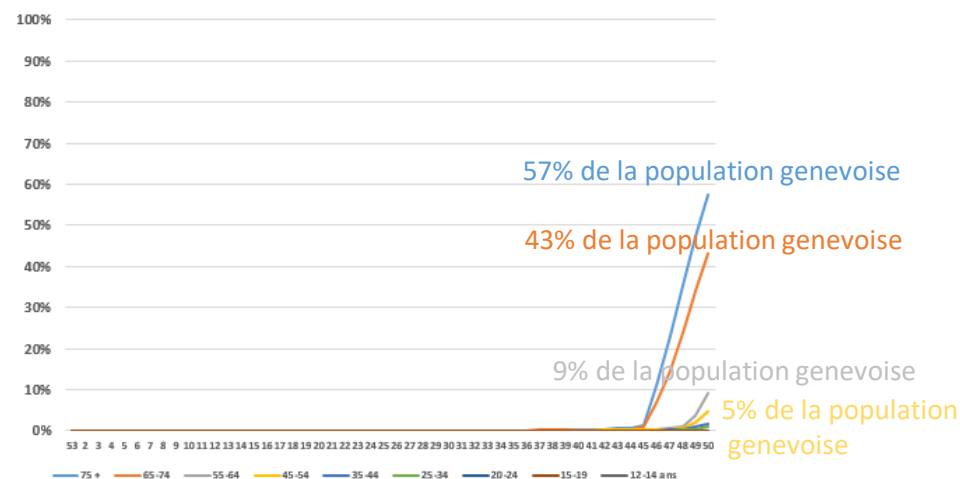
- **381'092** personnes ont reçu la première dose.
- **349'493** personnes ont reçu la deuxième dose.
- **2'563** personnes ont reçu la dose supplémentaire.
- **62'323** personnes ont reçu la dose de rappel ("booster").
- La semaine 49, **1'588** 1<sup>ère</sup> doses ont été administrées.
- A ce jour, **1'663** personnes ont été vaccinées avec le vaccin Janssen® de J&J.



## Nouveautés

- Depuis lundi 13 décembre 2021, la dose de rappel ("booster") est ouverte à toute la population. **Plus de 100'000** personnes se sont inscrites ou l'ont déjà reçue.
- Le dispositif de vaccination est en forte augmentation. Avec 6000 créneaux supplémentaires, près de 21 000 personnes ont été vaccinées la semaine dernière. En janvier, avec l'ouverture de nouvelles structures, la capacité du canton montera à plus de 30 000 vaccinations par semaine.
- La majorité des centres de vaccination restent ouverts entre le 27 et le 31 décembre.
- Etape du VacciRoad à l'Espace Adrien-Lachenal du 27 au 30 décembre, sans rendez-vous de 9h à 17h.
- La vaccination des doses de rappel dans les EMS arrive à son terme; plus de 90% des EMS ont été couverts.

Booster par catégorie d'âge, résidents genevois



Taux de vaccination en booster des personnes éligibles à Genève au 12 décembre 2021.

- **65%:** 75 ans et +
- **51%:** 65 à 74 ans
- **11%:** 55 à 64 ans
- **6%:** 45 à 54 ans
- **2%:** 35 à 44 ans
- **1%:** 25 à 34 ans

# Couverture immunitaire par groupe d'âge, canton de Genève

- Les doses **boosters administrés augmentent** dans les classes d'âges 50-75 ans et plus. Parmi cette tranche d'âge, les 75 ans et plus bénéficient de 48% de doses boosters, les 65 ans et plus de 43%, les 65-74 ans de 37%, et les 50-64 ans de 8%.
- Les enfants et les jeunes personnes continuent à présenter la couverture immunitaire la plus faible. Les 12-15 ans ont une couverture vaccinale de 40% et les 16-19, 20-24 et 25-29 ans ont respectivement une couverture vaccinale de 71%, 69%, et 70%.
- La couverture vaccinale de la population générale est de 72%, avec 9.3% de vaccinations "booster" en semaine 49.

CV: couverture vaccinale CI: couverture immunitaire (vacciné.e.s + guéri.e.s)

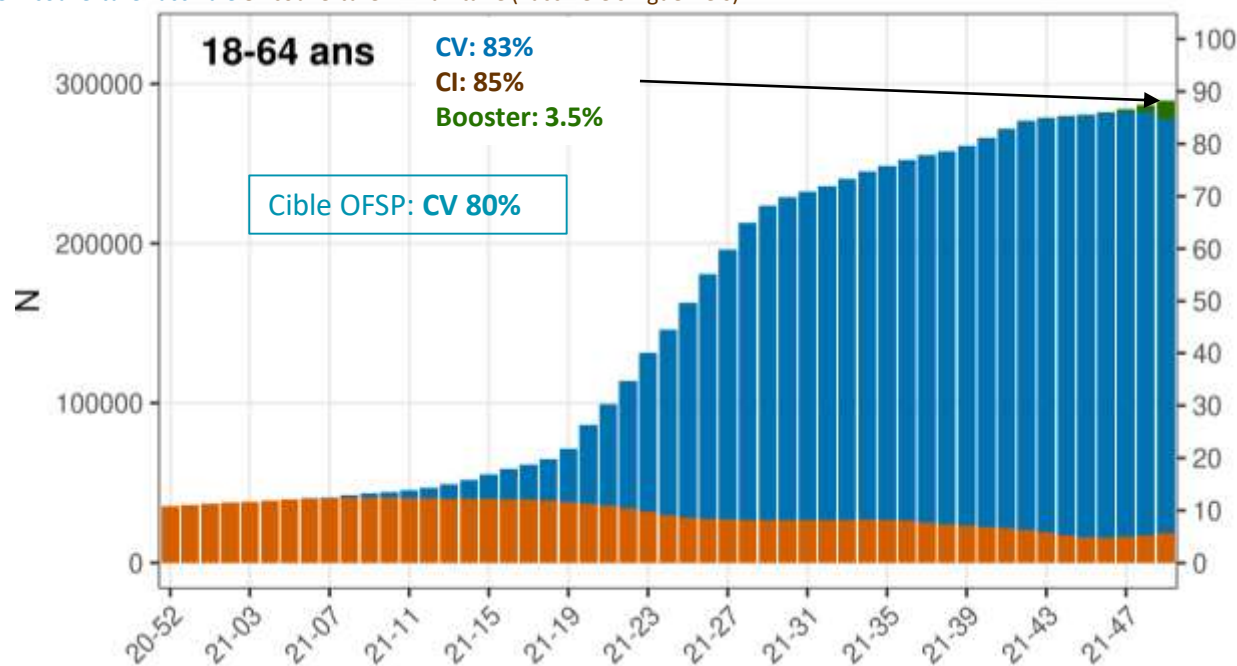
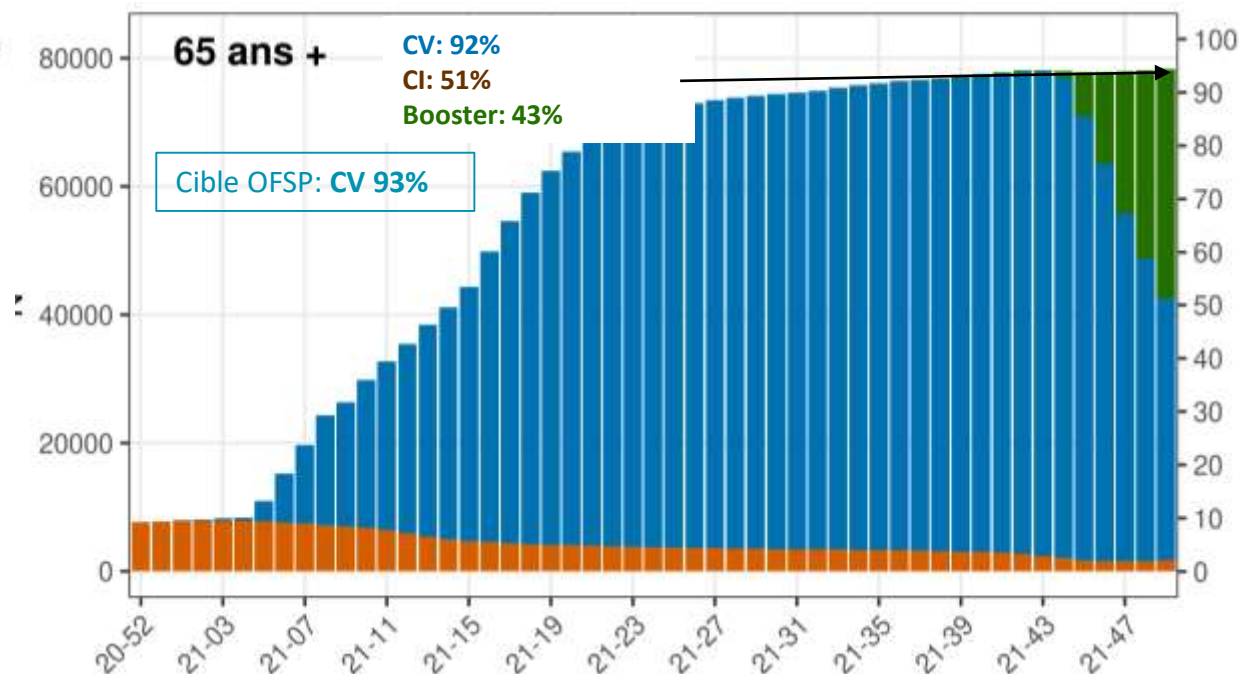


Figure 17 et 18. Couverture immunitaire de la semaine 20-52 à la semaine 21-49.

Sem.	Classe d'âge	Type	N	%
21-49	18-64 ans	<b>Vaccinés</b>	259'333	79 %
21-49	18-64 ans	<b>Booster</b>	11'426	3.5 %
21-49	18-64 ans	<b>Guéris</b>	18'659	5.7 %



Sem.	Classe d'âge	Type	N	%
21-49	65 ans +	<b>Vaccinés</b>	40'985	49 %
21-49	65 ans +	<b>Booster</b>	35'605	43 %
21-49	65 ans +	<b>Guéris</b>	1'654	2 %



# Prochaines étapes

## ➤ Gestion d'une **cinquième vague**

Mobilisation et coordination du système de santé

Renforcement des acteurs ambulatoires et hospitaliers et anticipation de la période de fin d'année.

- Réorganisation interne / spontanée des acteurs, mobilisation des cliniques privées.
- Renfort d'anciens médecins du Réseau des urgences genevois
- Renforcement de la garde pédiatrique, en lien avec la Société genevoise de pédiatrie
- Dispositif de l'Association des médecins du canton de Genève pour le renfort de la prise en charge des adultes

Renforcement de la cellule COVID-19 et contact précoce avec toutes les personnes testées positives et leurs contacts étroits.

Mesures complémentaires: consultation en cours par le Conseil fédéral pour décision cette semaine.

## ➤ **Limitation de l'introduction et de la propagation du variant Omicron– risque élevé de propagation communautaire**

Suivi de certains dépistages dans des écoles et recueil des résultats positifs avec séquençage.

Mise en place d'une procédure spécifique pour identifier les cas suspects parmi les cas positifs au COVID-19.

Obligation de présenter un test PCR négatif à l'entrée en Suisse et test obligatoire entre le 4<sup>e</sup> et le 7<sup>e</sup> jour. Veille épidémiologique renforcée.

## ➤ **Renforcement de la vaccination et planification des moyens durant la période de Noël – Nouvel An**

Promotion active des inscriptions pour la 3<sup>ème</sup> dose de vaccin contre le Covid-19 pour les personnes de 65 ans et plus qui ont été vaccinées depuis plus de 6 mois, les résidents des EMS et autres foyers pour personnes âgées et, pour les personnes souffrant de maladies chroniques à haut risque, sur prescription médicale.

Ouverture de la dose booster pour les personnes de plus de 16 ans qui ont été vaccinées depuis plus de 6 mois.



REPUBLIQUE ET CANTON DE GENEVE

Département de la sécurité, de la population et de la santé

Direction générale de la santé

Service du médecin cantonal

# Liens utiles, sources et crédits

- Informations pour les professionnels de la santé

[www.ge.ch/covid-19-professionnels-sante-reseau-soins/medecins-traitants-laboratoires](http://www.ge.ch/covid-19-professionnels-sante-reseau-soins/medecins-traitants-laboratoires)

- Informations, ressources, et contacts sur la santé mentale

[www.santepsy.ch/fr/](http://www.santepsy.ch/fr/)

- Informations sur le certificat COVID et formulaire de demande en ligne

[www.ge.ch/certificats-covid-19](http://www.ge.ch/certificats-covid-19)

- Tableau de bord opérationnel à jour

[infocovid.smc.unige.ch/](http://infocovid.smc.unige.ch/)

- Comptes [Twitter](#), [Instagram](#) et [Facebook](#) de la cellule COVID-19 : GE-santé, [ge\\_sante](#)

- Campagne d'information sur la vaccination contre le COVID-19 pour les jeunes de 16-30 ans : [www.ge.ch/teaser/ouimais](http://www.ge.ch/teaser/ouimais)



## Sources

SNEP, SPHC, Office cantonal des systèmes d'information et du numérique, Service du pharmacien cantonal, OCPM, SITG, HUG, Médecins sans Frontières, TPG, OFS, EMS, OMS, OSAD.  
Page de garde: clusters résidentiels et professionnels, Semaine 44, SMC.

## Crédits

### Situation épidémiologique et appréciation

Service du médecin cantonal (SMC), Hôpitaux universitaires de Genève (HUG)

### Données de cas confirmés

Office fédéral de la santé publique (OFSP), laboratoires, médecins, cliniques

### Appels téléphoniques

Centrale d'appels sanitaires urgents – 144, SMC

### Hospitalisations

HUG, cliniques privées

### Décès

Médecins, HUG, OFSP, Office cantonal de la population et des migrations (OCPM), établissements médico-sociaux (EMS), organisations d'aide et de soins à domicile (OSAD)

### Données de mobilité et géographiques

Apple, Transports publics genevois (TPG), Systèmes d'information du territoire genevois (SITG)

### Vaccination

Service de la santé numérique, de l'économie de la santé et de la planification (SNEP), Service du pharmacien cantonal (SPHC)



REPUBLIQUE ET CANTON DE GENEVE  
Département de la sécurité, de la population et de la santé  
Direction générale de la santé  
Service du médecin cantonal