

COVID-19

Point épidémiologique hebdomadaire

Canton de Genève

Situation semaine 37

7 au 13 septembre 2020



Département de la sécurité, de l'emploi et de la santé (DSES)
Direction générale de la santé
Service du médecin cantonal

SOMMAIRE

| | | | |
|---|----|---|------|
|  | 1 | Points clés | p.3 |
|  | 2 | Dynamique et tendances épidémiologiques | p.4 |
|  | 3 | Indicateurs de mobilité | p.8 |
|  | 4 | Indicateurs d'alerte précoce | p.9 |
|  | 5 | Situation en EMS | p.13 |
|  | 6 | Situation géographique et clusters | p.14 |
|  | 7 | Enquêtes d'entourage | p.15 |
|  | 8 | Décès | p.18 |
|  | 9 | Retour de voyage dans une zone à risque | p.20 |
|  | 10 | Prochaines étapes | p.21 |

OBJECTIFS DE CE RAPPORT

- Apprécier l'évolution de la situation épidémiologique
- Apporter les informations nécessaires pour faciliter la réaction des autorités sanitaires et des acteurs de terrain.
- Ce point épidémiologique est destiné en priorité aux autorités sanitaires et aux partenaires du réseau de soins.

LIMITES

Les données sur lesquelles s'appuie le point épidémiologique hebdomadaire sont provisoires et nécessitent une consolidation. Une amélioration qualitative concerne surtout les derniers jours ainsi que le début de l'épidémie.

SOURCES

Données de cas confirmés

Office fédéral de la santé publique (OFSP), laboratoires, médecins, sites d'évaluation et de prélèvement

Appels téléphoniques

Centrale d'appels sanitaires urgents – 144 – CoviCall, service du médecin cantonal – CoviCheck, Infoline OFSP

Hospitalisations

Hôpitaux Universitaires de Genève (HUG), cliniques privées

Décès

Médecins, HUG, OFSP, Office cantonal de la population et des migrations (OCPM), établissements médico-sociaux (EMS)

Données de mobilité

Apple, Transports publics genevois (TPG)

Données géographiques

Systèmes d'information du territoire genevois (SITG), Office fédéral de la statistique (OFS)

CREDITS

Service de la santé numérique, de l'économie de la santé et de la planification, Office cantonal des systèmes d'information et du numérique, OCPM, SITG, HUG, Médecins sans Frontières, TPG, OFS, Apple.



1. Points clés



- Depuis janvier 2020 : plus de 79'000 personnes testées, 7'525 résultats positifs à Genève, 1'272 personnes hospitalisées et 303 décès.



- 290 personnes positives durant la semaine 37 : 239 cas aigus autochtones, 38 cas aigus importés.
- Maintien d'un nombre élevé de tests (5'670).
- Stabilité du taux de positivité à 5%.



- Sur le total des cas positifs de la semaine 37: doublement de la part des 70 ans et plus (10.3%) et diminution de moitié de celle des 0-9 ans (3.4%).



- 9 nouvelles hospitalisations pour une infection aigue dont 8 acquises dans le canton.



- Trois décès durant la semaine 37.
- Défunts âgés de plus de 70 ans.



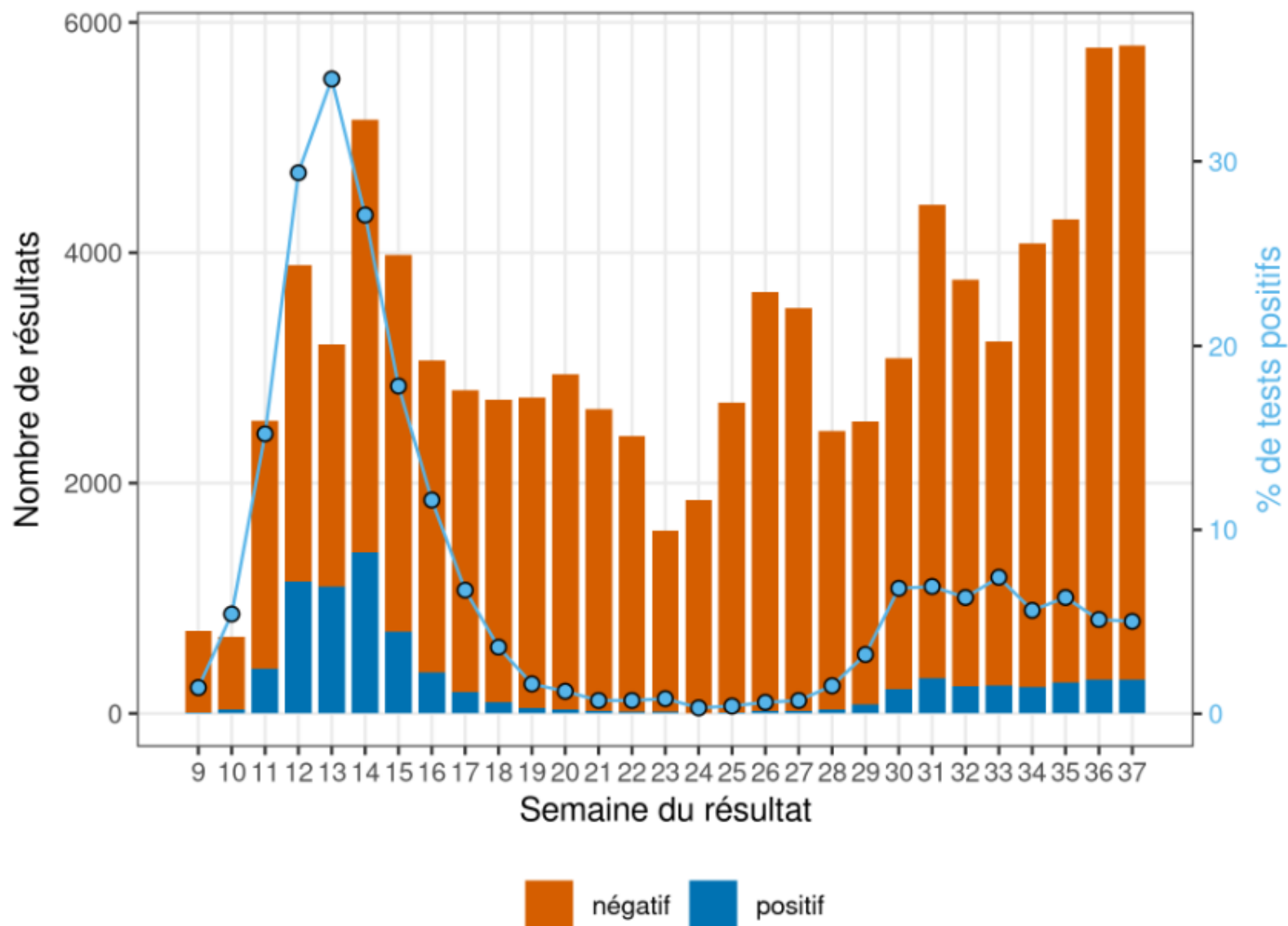
- Plusieurs clusters ont éclos dans des établissements médico-sociaux et au sein d'équipes professionnelles. Quelques cas sporadiques dans des écoles et des crèches.

Appréciation :

- Deux alertes: maintien d'un haut niveau de cas quotidiens plusieurs jours consécutifs (n=290 sur la semaine 36) avec la barre de 50 cas dépassée (n=290 sur la semaine 37). Plusieurs clusters dans des établissements pour personnes âgées avec 3 décès cette semaine.
- Trois pré-alertes: maintien d'un nombre d'hospitalisations soutenu et 2 patients admis aux soins intensifs (n=9 sur la semaine 37), augmentation du nombre d'appels au 144 pour des symptômes compatibles avec le COVID-19 (1 à 9 par jour), déplacement de la pyramide des âges vers le haut (10.2% des cas positifs chez les 70 ans et plus).
- Maintien d'un nombre élevé de tests PCR hebdomadaires (n=5'670) ainsi que du taux de positivité (5%).



2. Dynamique et tendances épidémiologiques

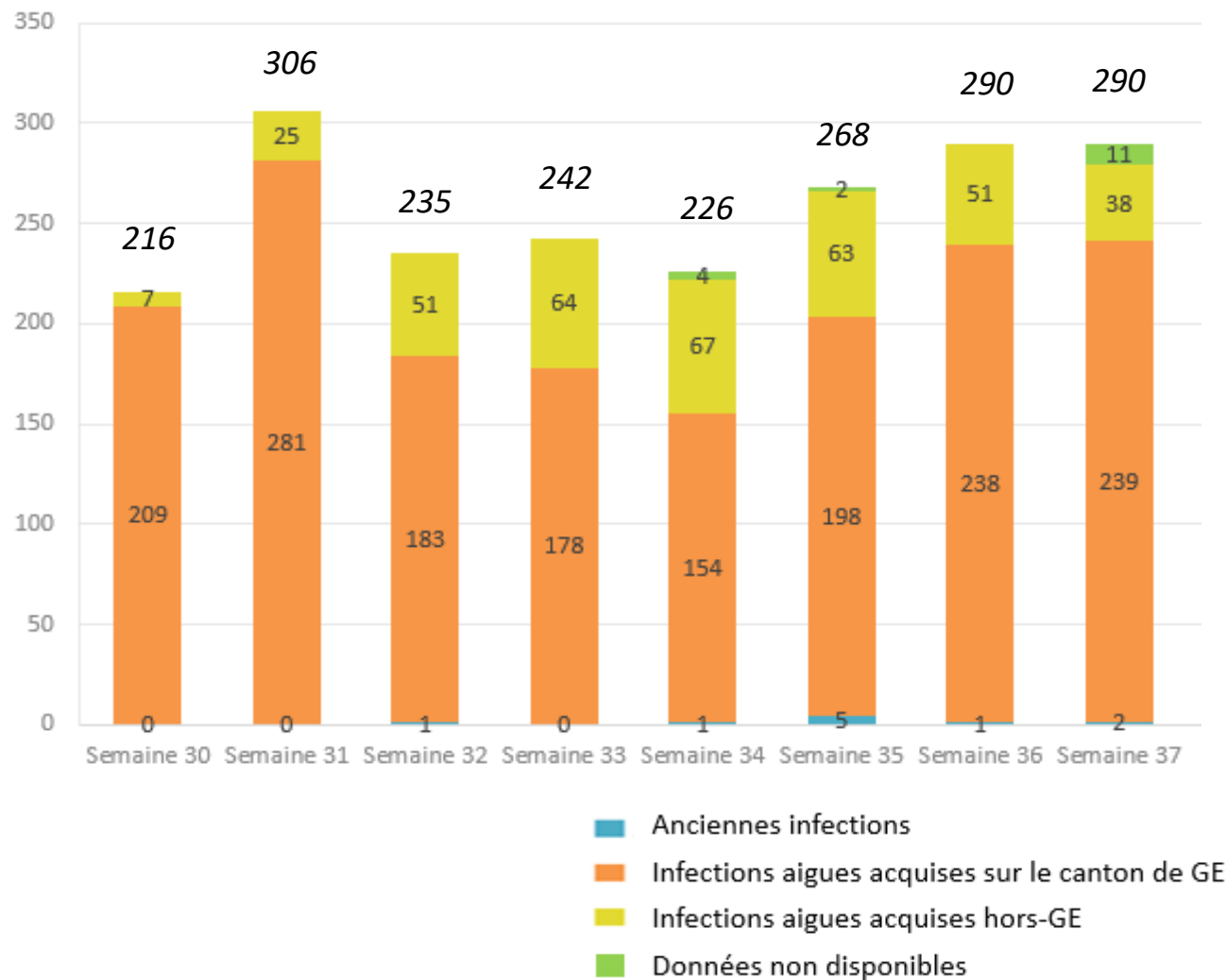


- Au total, 79'135 tests PCR ont été réalisés depuis le début de l'épidémie dont 7'525 tests positifs.
- Le nombre de tests se stabilise à un niveau élevé la semaine 37 avec 5'670 tests effectués.
- Le taux de positivité se maintient à 5% en semaine 37.
- Le nombre de tests élevé et le taux de positivité stable sont possiblement en lien avec des dépistages chez des personnes asymptomatiques (exigence pays de destination, dépistages pré-hospitaliers/ préopératoires, ordre médecin cantonale)

Le taux de positivité représente la proportion de tests positifs par rapport aux tests effectués.



2. Dynamique et tendances épidémiologiques



- Le nombre hebdomadaire d'infections aiguës acquises dans le canton de Genève est stable depuis 2 semaines.
- Le pourcentage d'infections acquises hors du canton de Genève continue de baisser. Elles représentent 13% des cas positifs en semaine 37, contre 30% en semaine 34.
- Durant la semaine 37, 3 infections aiguës sont survenues chez des personnes se trouvant en quarantaine au retour d'un séjour dans une zone à risque. Cela représente 1% des tests positifs effectués durant la semaine.

Figure 2 COVID-19, contexte des cas positifs, 8 dernières semaines, canton de Genève



2. Dynamique et tendances épidémiologiques

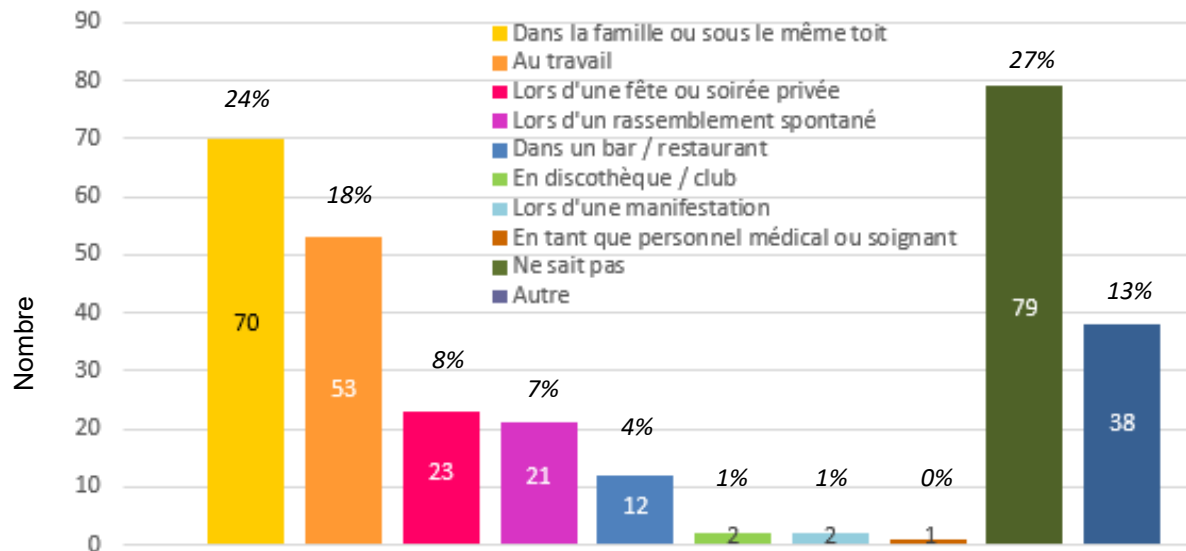


Figure 3 COVID-19, Lieux de contamination probables, nombre absolu et pourcentage du nombre hebdomadaire de cas positifs, semaine 37, canton de Genève

- En semaine 37, 24% des personnes ont acquis leur infection dans le milieu familial ou en vivant sous le même toit qu'une personne positive. Depuis six semaines, cela reste le premier lieu de contamination rapporté.
- Une personne sur 5 déclare avoir acquis son infection dans le cadre professionnel.
- Un grand nombre de personnes déclare ignorer l'origine de son infection, ce qui contribue aux difficultés rencontrées pour endiguer la propagation du virus dans la population.

Le total peut être supérieur à 100% car plusieurs réponses sont possibles par cas index.

- Le pourcentage de tests positifs chez des personnes ne présentant aucun symptôme est de 14% (n=40) en semaine 37. Ce chiffre est relativement stable depuis 2 semaines.
- Ces dépistages sont effectués sur demande du Service du médecin cantonal (SMC) dans le cadre d'investigations de clusters.
- Ce dépistage est également réalisé chez des patients sans symptôme dans certains contextes très spécifiques en intra-hospitalier.
- La décision d'isolement et l'enquête d'entourage avec mise en quarantaine des contacts étroits ont lieu que les symptômes soient présents ou absents.

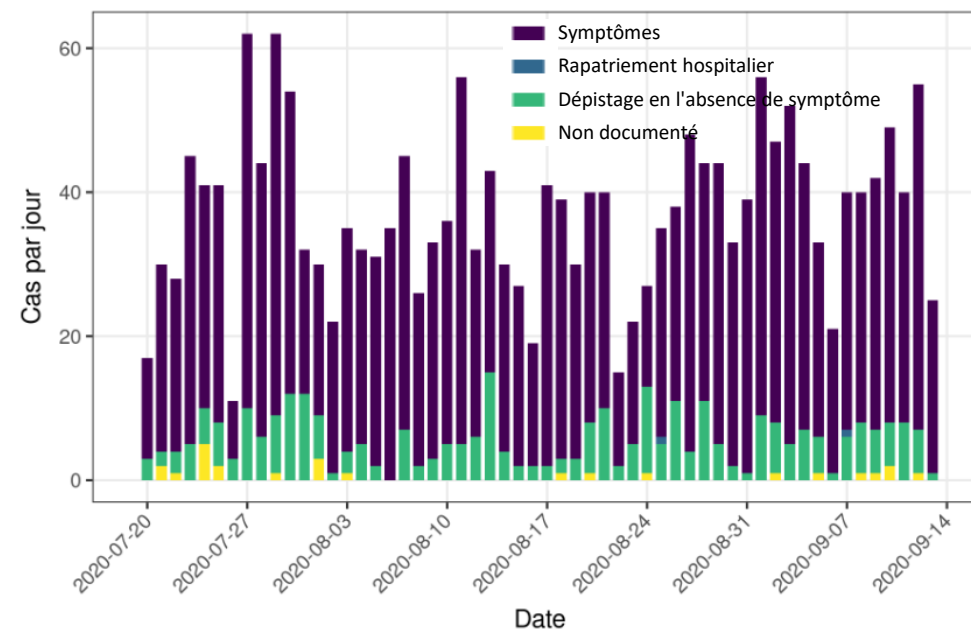


Figure 4 COVID-19, Raison du test, 8 dernières semaines, canton de Genève



2. Dynamique et tendances épidémiologiques

- Depuis la semaine 29, on enregistre une nette augmentation du nombre de cas positifs chez les 20-49 ans, en lien avec les activités festives, sociales et professionnelles de cette tranche d'âge.
- Le nombre de cas positifs chez les personnes de 70 ans et plus double cette semaine, et diminue de moitié chez les enfants de 0-9 ans.

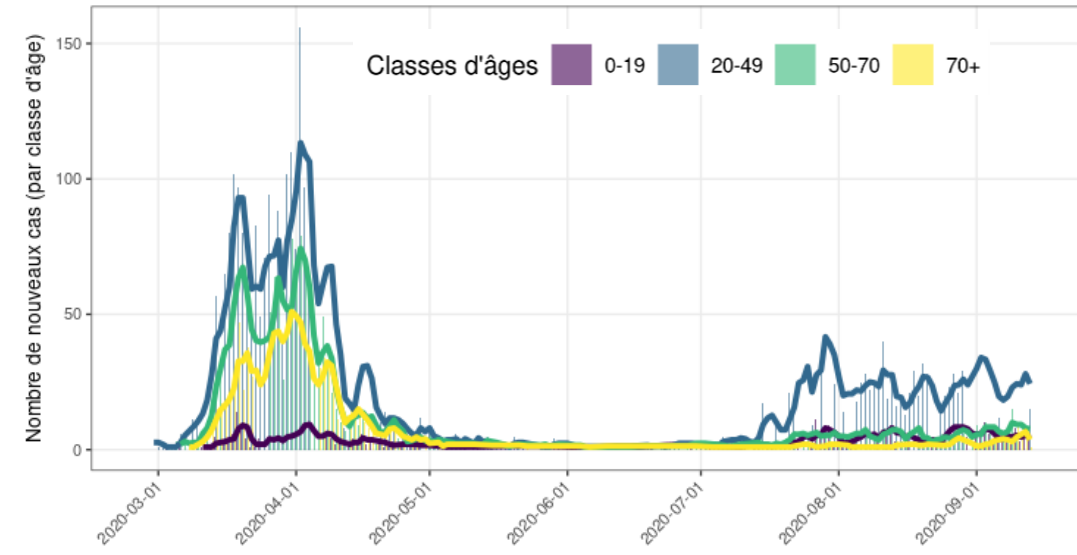
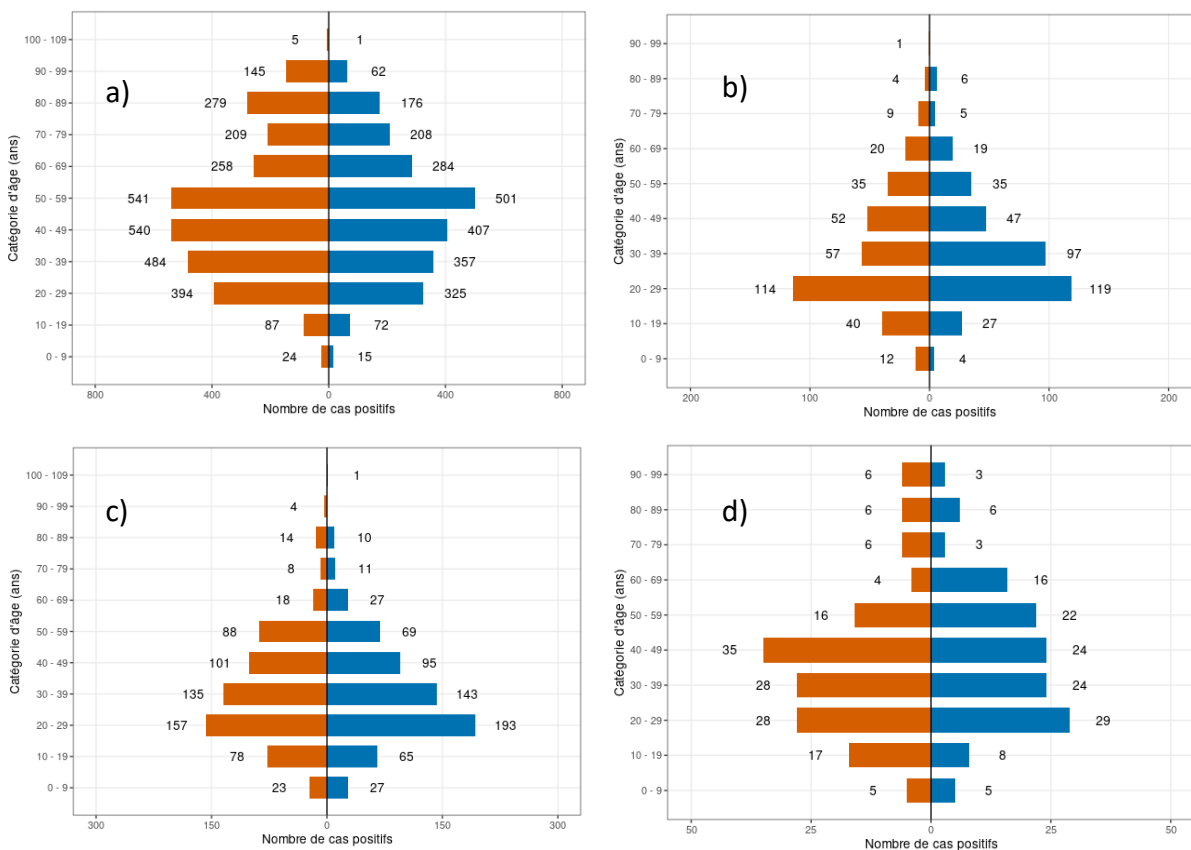


Figure 5 COVID-19, nombre de nouveaux cas confirmés positifs par classe d'âge et par jour, canton de Genève

- Les pyramide des âges montrent l'évolution des âges des patients positifs entre le début de l'épidémie, avant et après les mesures sanitaires renforcées (bars, fermeture des discothèques) et durant la semaine 37.
- Durant la semaine 37, c'est essentiellement la part des personnes âgées de 60 ans et plus (17.2% contre 7.6% la sem. 36) qui augmente avec la part des 70 ans et plus qui passe de 4.5% en sem. 36 à 10.3% en sem. 37 alors que la proportion des enfants de 0 à 9 ans diminue (3.4% contre 7.6% la sem. 36).
- Durant la semaine 37, 48% des cas positifs sont identifiés chez les hommes et 52% chez les femmes.

Figure 6 COVID-19, répartition par classe d'âge et sexe des cas positifs, les semaines 9 à 22 du 26.02 au 31.05 (a), les semaine 23 à 31, du 1.06 au 02.08 (b), la semaine 32 à 36 du 03.08 au 6.09 (c) et la semaine 37 (d), canton de Genève



3. Indicateurs de mobilité

- La semaine 37 contenant un jour férié (décalé par rapport à 2019), une réduction de fréquentation en chiffres absolus est observée. En chiffres corrigés toutefois, la tendance à une augmentation légère se poursuit.

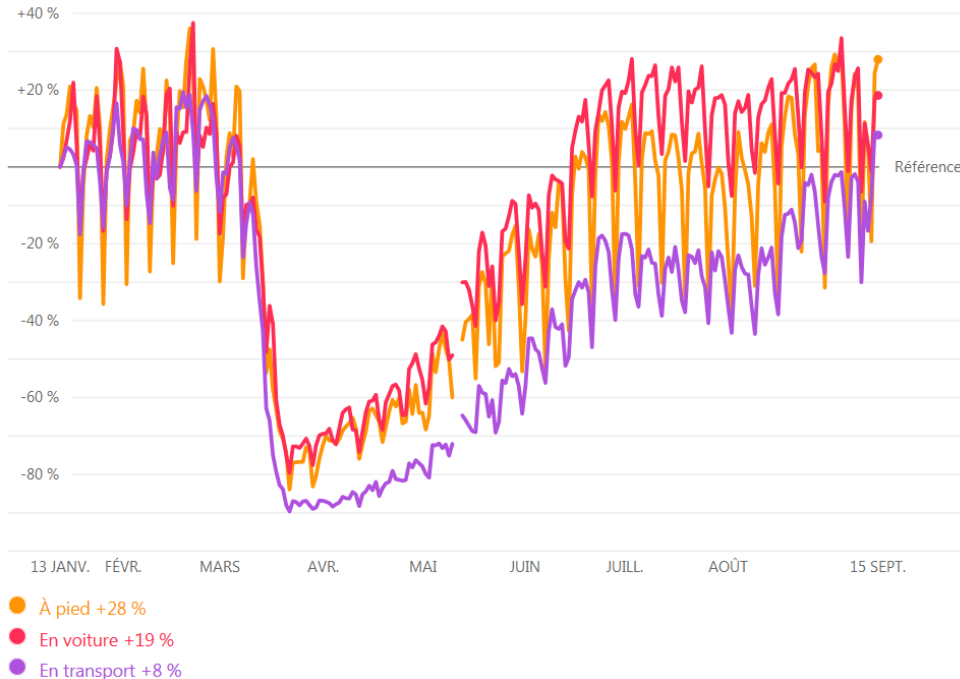


Figure 8 COVID-19, mobilité Apple – évolution des demandes d'itinéraires depuis le 13 janvier 2020 sur Apple Plans, à Genève

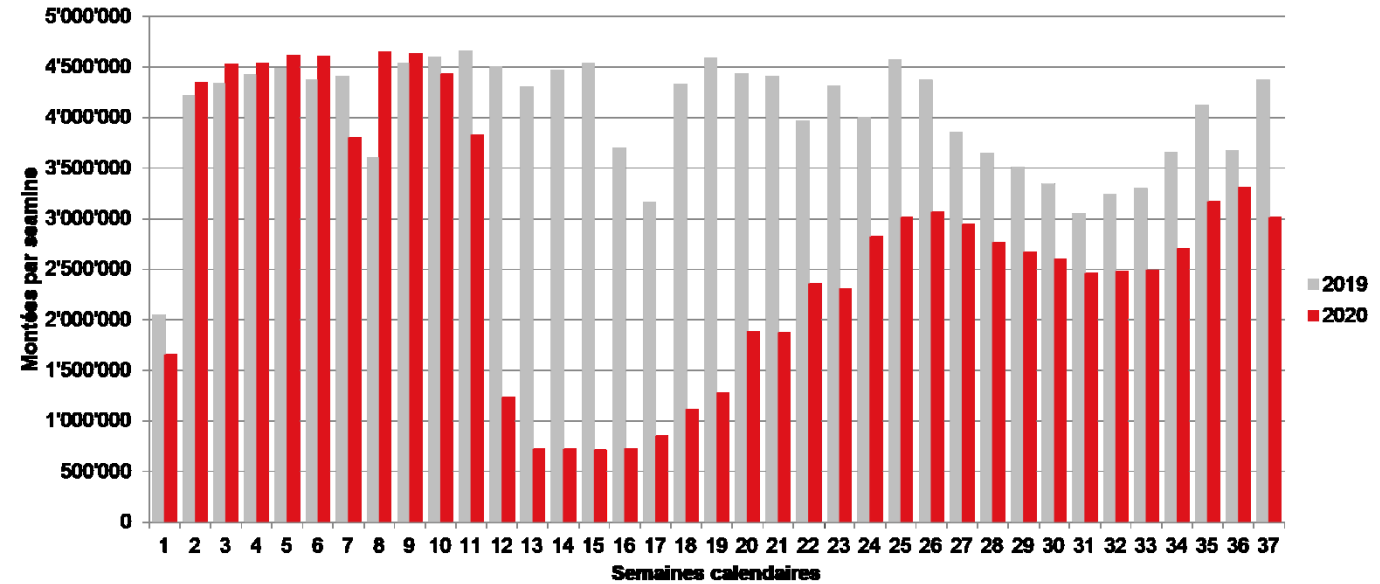


Figure 7 COVID-19, mobilité TPG – nombre de montées par semaine sur les lignes TPG principales, secondaires et transfrontalières

- Très forte stabilité des indicateurs observés au cours des dernières semaines avec une tendance à l'augmentation de tous les indicateurs.

Ces données proviennent notamment de sources externes (Apple) sans disponibilité des données brutes.



4. Indicateurs d'alerte précoce

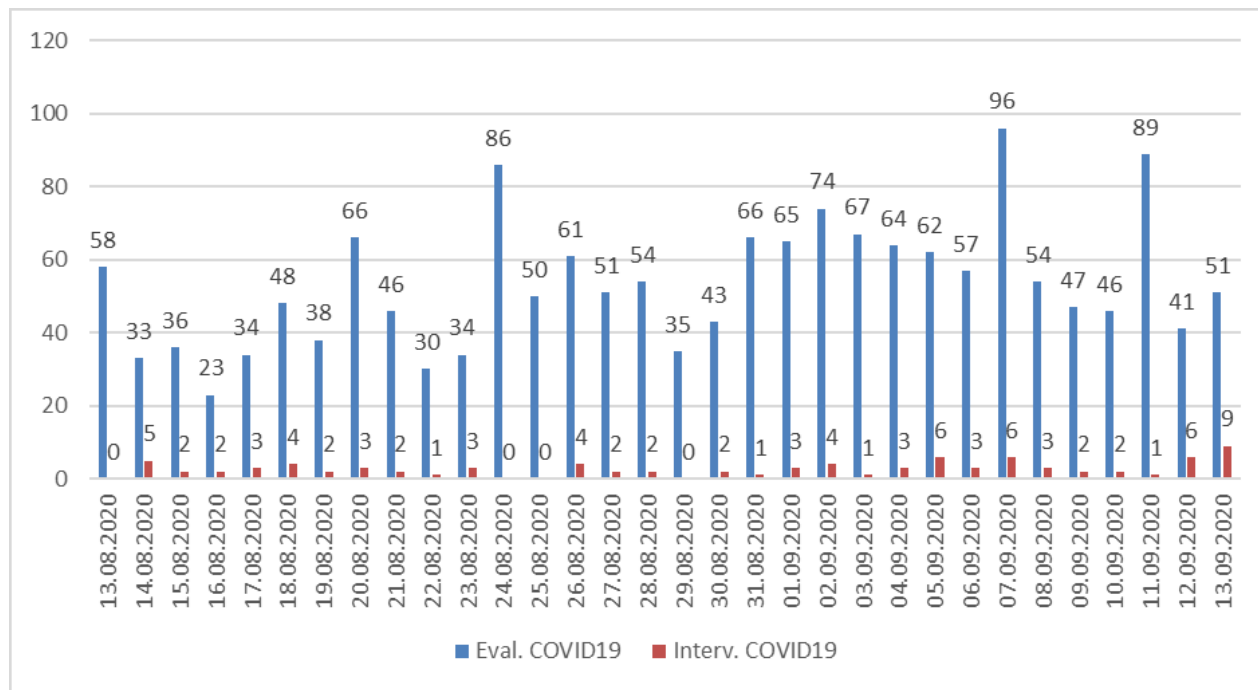


Figure 9 COVID -19, nombre d'évaluations téléphoniques du 144 ou sur place et d'interventions ambulancières en lien avec le COVID, canton de Genève

- Poursuite de la hausse des appels au 144 pour des symptômes compatibles avec le COVID-19.
- 1-9 interventions par ambulance par 24h via le 144 pour des patients symptomatiques sur la semaine 37, en augmentation par rapport à la semaine précédente.

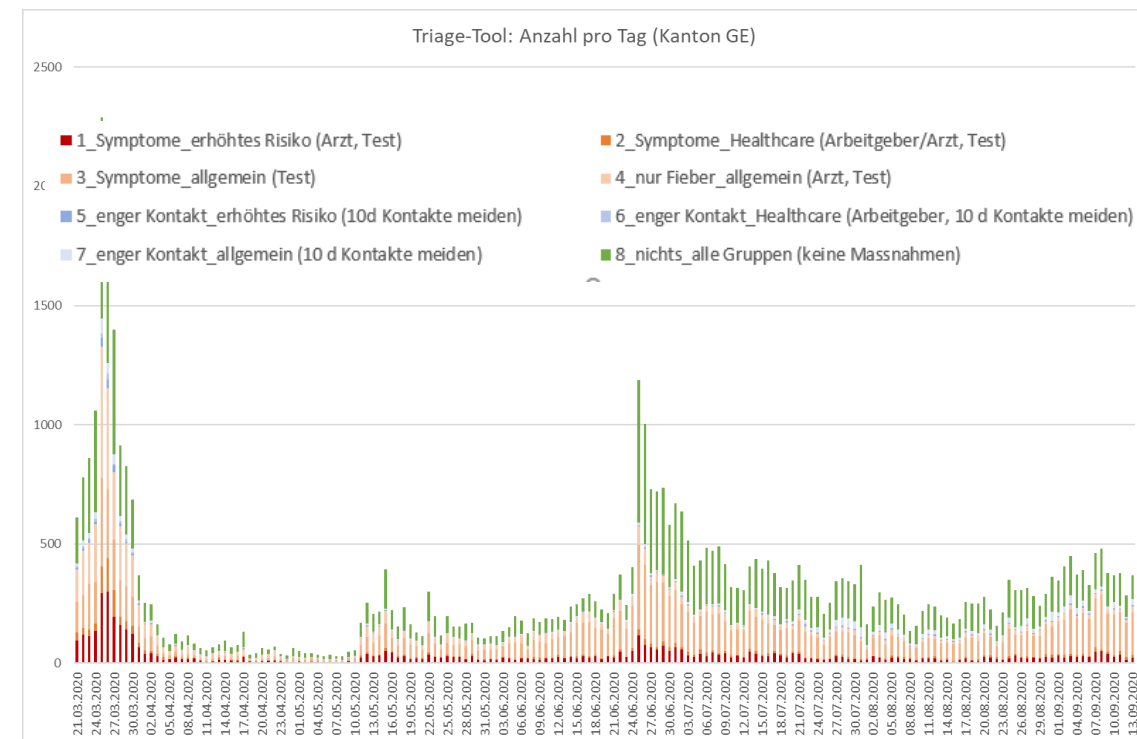
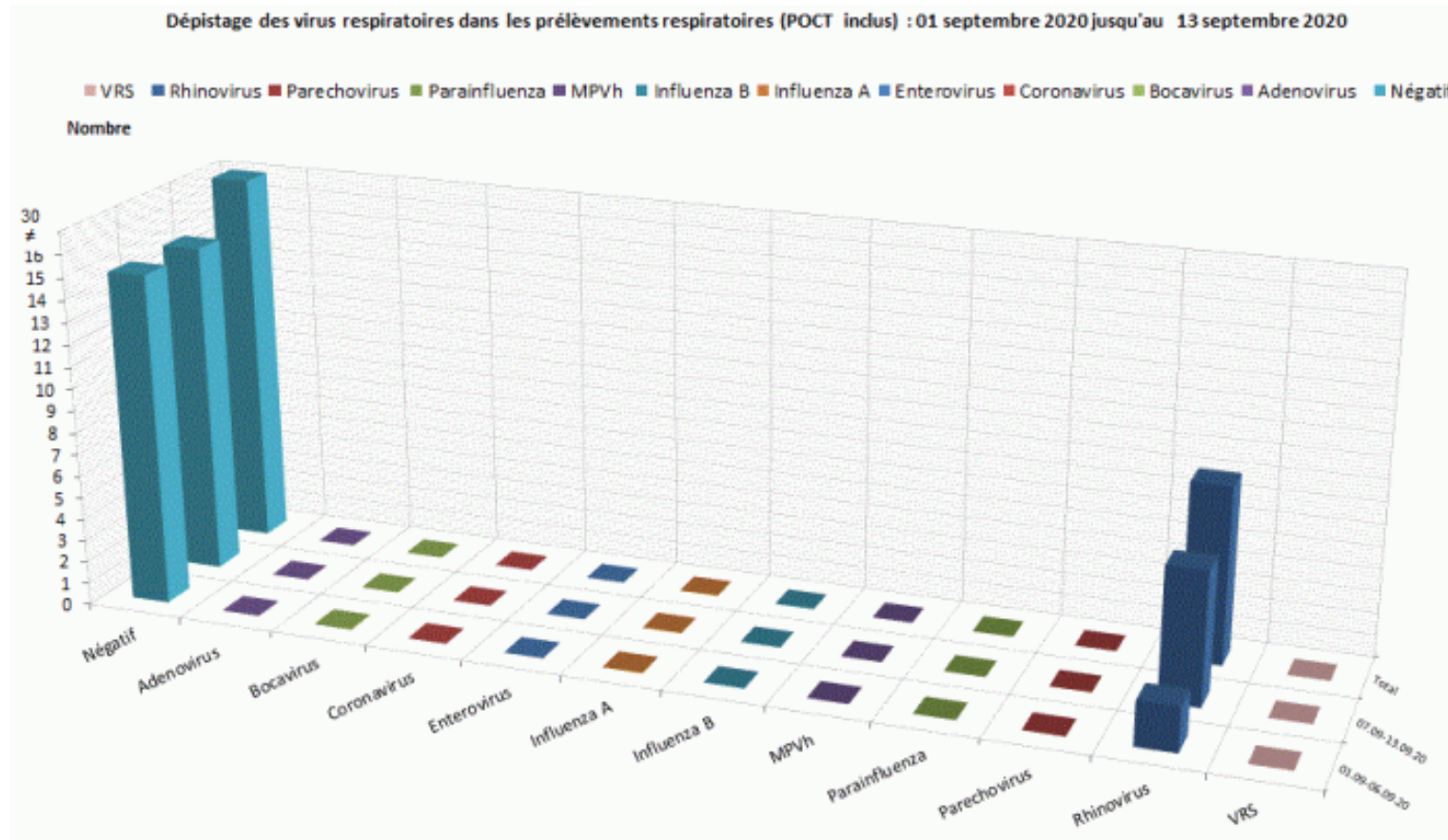


Figure 10 COVID -19, appels à la hotline OFSP émanant du canton de Genève

- Augmentation des appels à la hotline de l'OFSP principalement pour des questions relatives aux dépistage.



4. Indicateurs d'alerte précoce



- Cette figure, à valeur indicative uniquement, est issue du laboratoire de virologie des HUG. Elle indique les résultats de dépistage de virus respiratoires. Les prélèvements sont pour la plupart d'origine pédiatrique.
- La circulation d'autres virus respiratoires est un indicateur lié au moindre respect des mesures barrières par la population.
- Augmentation importante du rhinovirus pendant la semaine 37. Pas d'autre virus identifié.

Figure 11 COVID-19, dépistage des virus respiratoires dans les prélèvements respiratoires du 7 au 13 septembre 2020 – Laboratoire de virologie HUG



4. Indicateurs d'alerte précoce

- La barre des 50 cas journaliers a été dépassée avec 55 tests positifs le 12 septembre 2020.
- L'incidence hebdomadaire de cas positifs à Genève est stable depuis 2 semaines avec 58 cas pour 100'000 habitants (incidence de 116 pour 100'000 personnes pendant les 14 derniers jours).

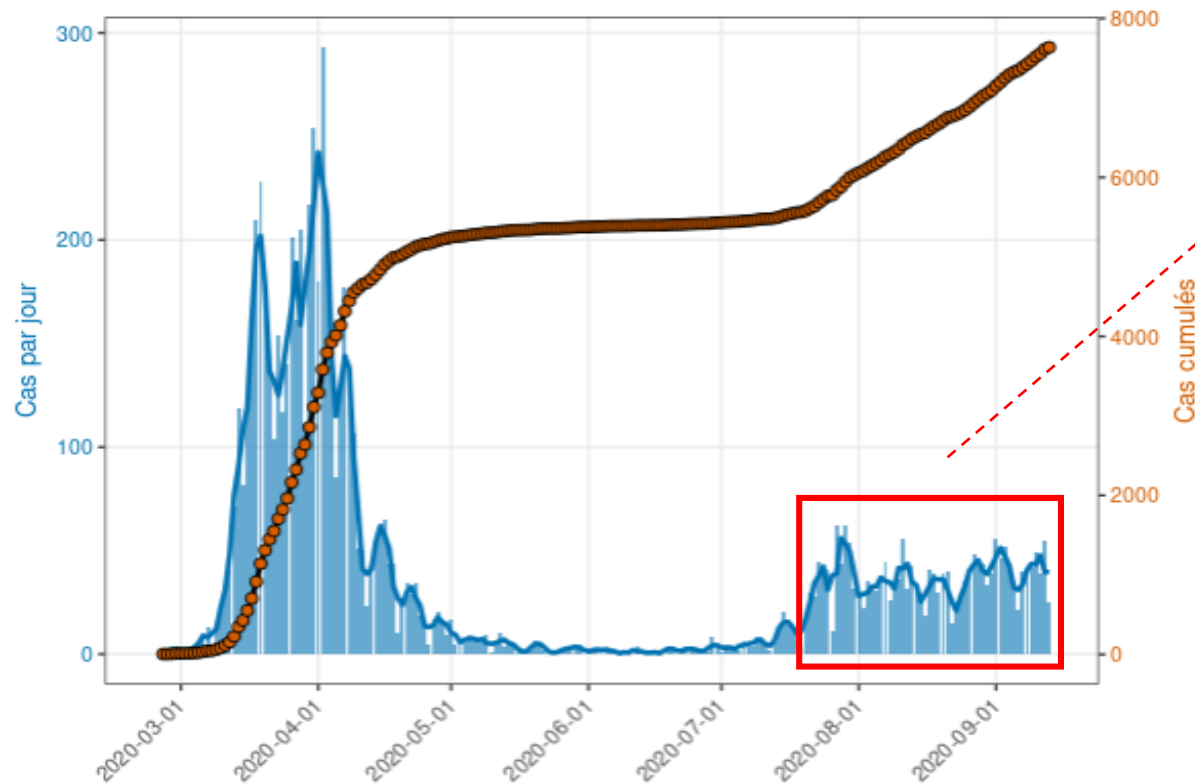


Figure 13 COVID-19, nombre de nouveaux cas COVID-19 confirmés par jour (moyenne mobile sur 3 jours) et cumul des cas, canton de Genève

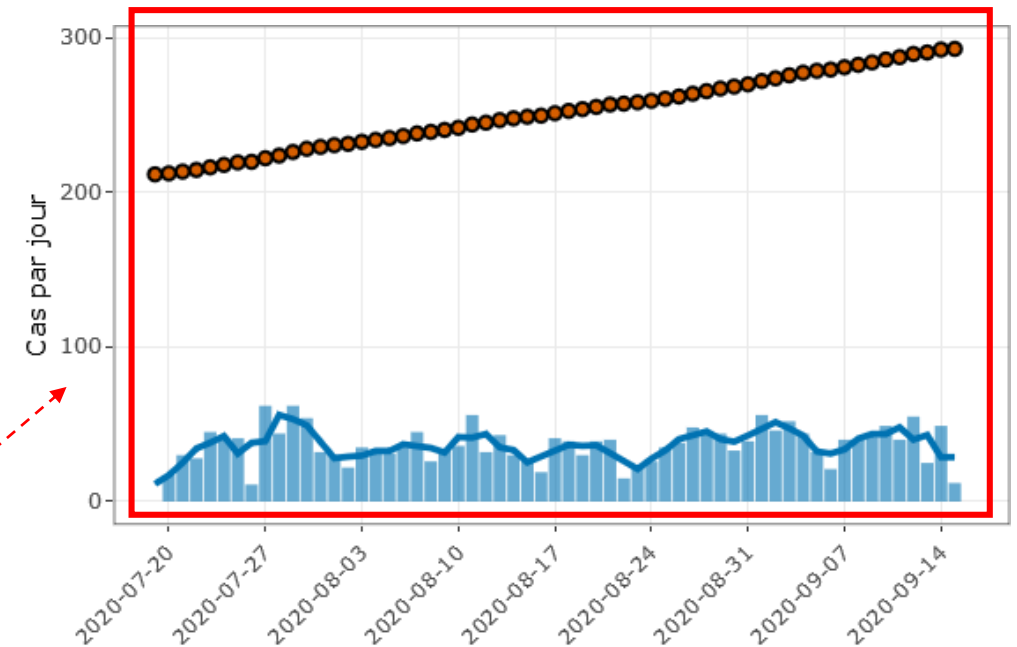


Figure 12 COVID-19, nombre de nouveaux cas positifs, variation de nouveaux cas (moyenne mobile sur 3 jours) et cas cumulés sur les 8 dernières semaines, canton de Genève

- Le nombre de cas hebdomadaire est relativement stable depuis six semaines.
- Les chiffres actuels sont difficilement comparables à ceux observés en mars et avril, où les politiques de tests étaient restrictives et le nombre de cas positifs largement sous-estimés si l'on se base sur les études de séroprévalence, ayant démontré que seule une personne avec sérologie positive sur 10 avait eu un test confirmant le diagnostic.



4. Indicateurs d'alerte précoce

- Durant la semaine 37, 9 patients ont été hospitalisés aux HUG dans le cadre d'une infection COVID-19 aigue. Ce chiffre est stable et oscille entre 9 et 11 nouvelles hospitalisations par semaine depuis un mois.
- Le nombre de patients en cours d'hospitalisation est à la hausse en fin de semaines avec 17 patients, contre 12 en milieu de semaine 37.
- Parmi les patients hospitalisés en semaine 37, 8 personnes ont contracté la maladie à Genève.
- Un seul des 9 patients hospitalisés est un résident d'EMS. En raison d'un projet de soins prédéfini ou parce qu'il ne nécessite pas de soins aigus, la plupart des résidents d'EMS diagnostiqué avec le COVID-19 n'est pas hospitalisé.
- Deux patients ont été admis aux soins intensifs en semaine 37, et 2 patients aux soins intermédiaires.
- Ne sont pris en compte dans ces statistiques que les patients ayant une infection COVID-19 aigue confirmée par un test positif, ou pour lesquels le diagnostic de COVID-19 est confirmé par la clinique et les examens complémentaires. Les patients suspects sont exclus.

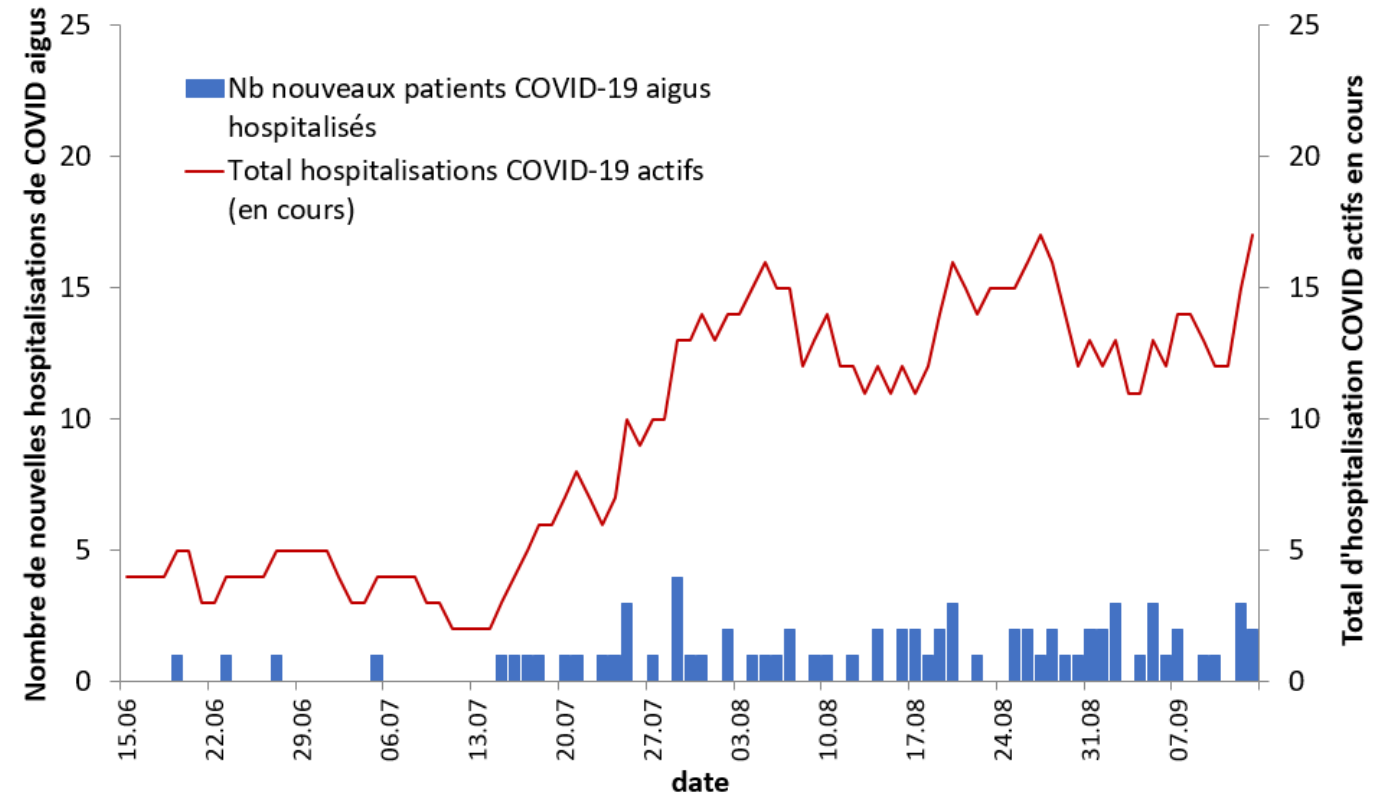


Figure 14 COVID-19, nombre de nouveaux patients hospitalisés depuis le 15 juin, canton de Genève



5. Situation en EMS

- Durant la semaine 37, 19 résidents ont été testés positifs au SRAS-CoV-2 dans les établissements médico-sociaux (EMS) du canton.
- Au total, 365 résidents des EMS ont été testés positifs au SRAS-CoV-2.

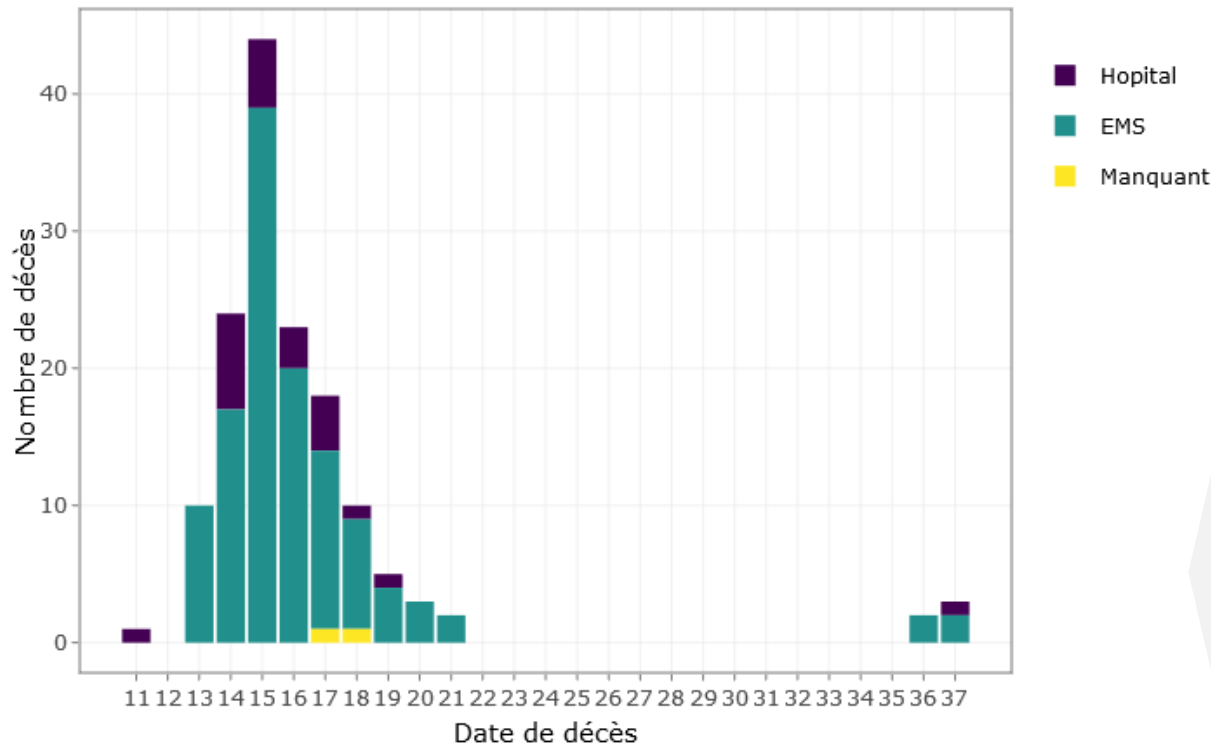


Figure 16 OVID-19, EMS - nombre de décès par lieu de décès et par semaine, canton de Genève

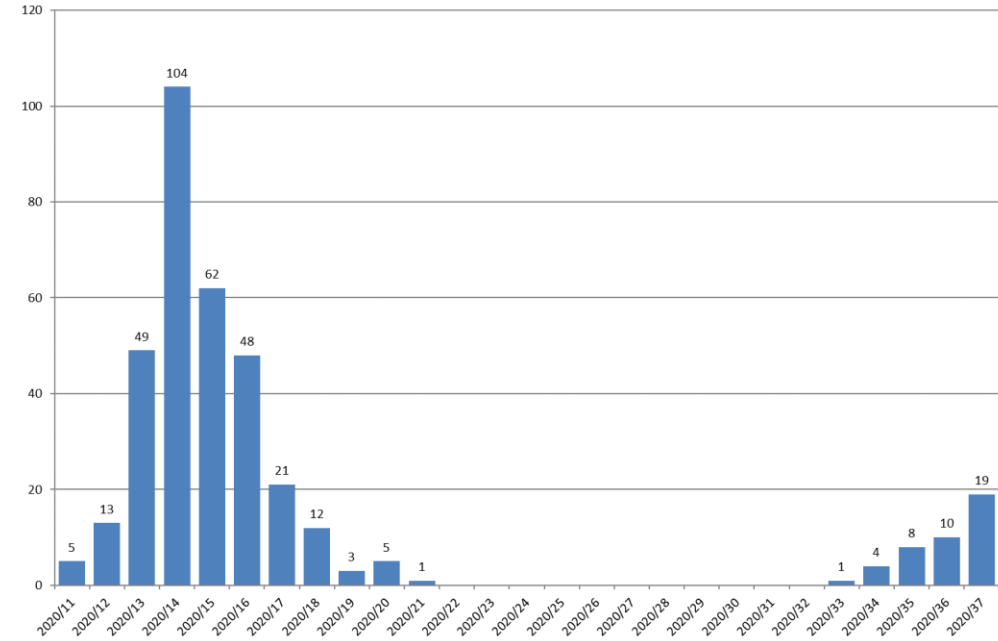


Figure 15 COVID-19, EMS - nombre de cas confirmés par semaine, canton de Genève

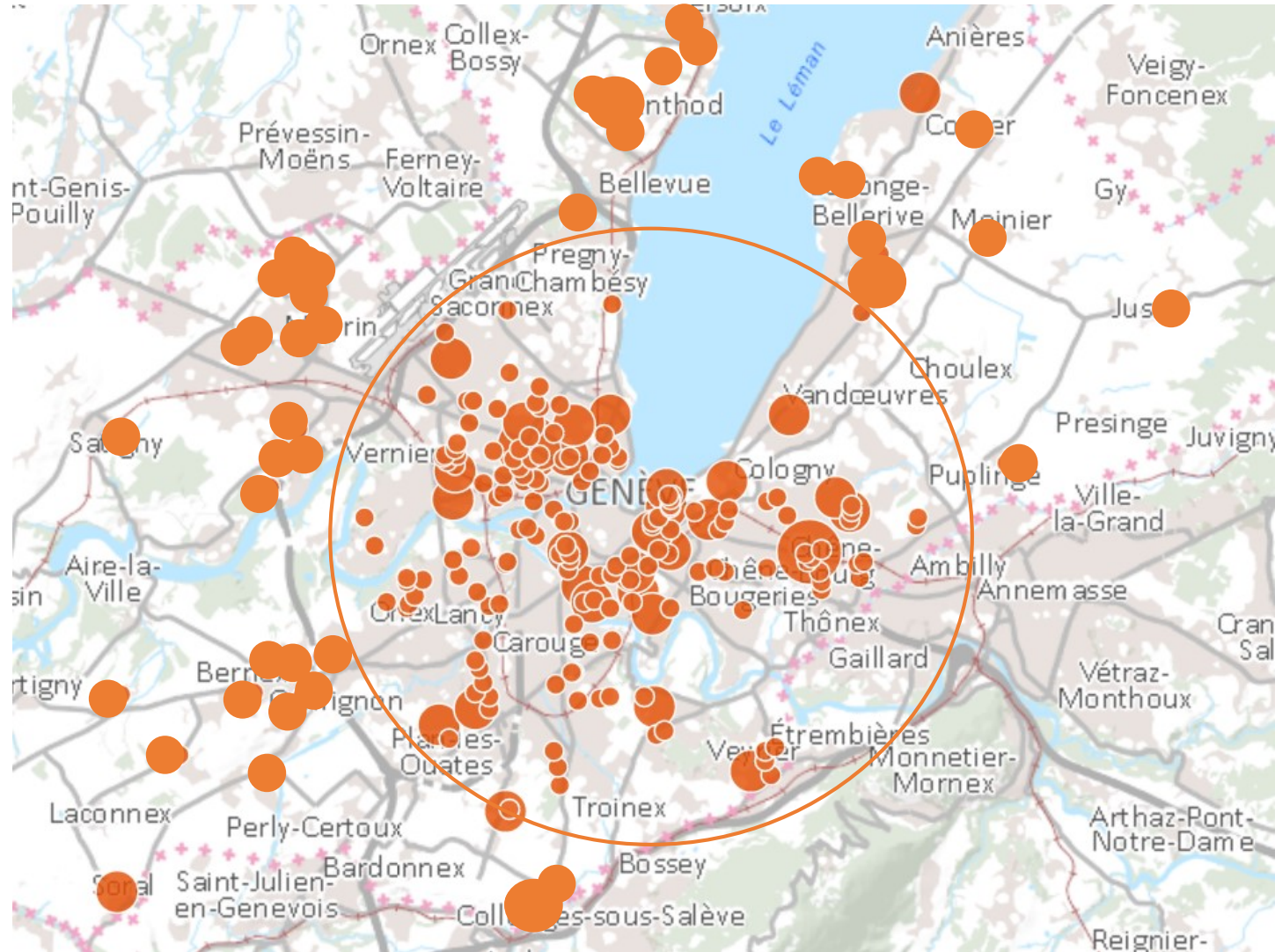
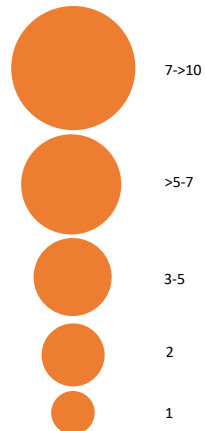
- Un résident a été hospitalisé durant la semaine 37.
- Trois résidents sont décédés dans l'EMS la semaine 37.
- Au total, 143 résidents des EMS sont décédés des suites du COVID-19, après l'absence de décès notifié depuis la semaine 23.
- C'est dans leur lieu de vie que près de 80% des résidents des EMS sont décédés.



6. Situation géographique et clusters

Afin de préserver la confidentialité dans les zones de faible densité, l'échelle a été modifiée pour les adresses situées à l'extérieur du cercle orange.

- Nombreux cas positifs géo-localisés sur la base de leur adresse résidentielle.
- De nombreux clusters familiaux ou sociaux sont identifiés avec 2 à 5 cas maximum.
- Plusieurs clusters de 2 à 30 cas ont éclos dans des établissements médico-sociaux, des foyers et au sein d'entreprises.
- Pas de foyers épidémiques dans les crèches et les écoles mais quelques cas sporadiques chez le personnel ou les élèves.



Carte 1 COVID -19, nombre de cas testés positifs et agrégés sur la semaine, canton de Genève



7. Enquêtes d'entourage

- Le nombre de personnes avec une infection confirmée au SRAS-CoV-2 et faisant l'objet de mesures d'isolement est stable depuis 2 semaines.
- L'isolement est de 10 jours au moins à compter de la date du début des symptômes (J0), et ne peut être levé qu'après 48h sans symptôme. Les levées d'isolement sont confirmées par un appel du service du médecin cantonal.

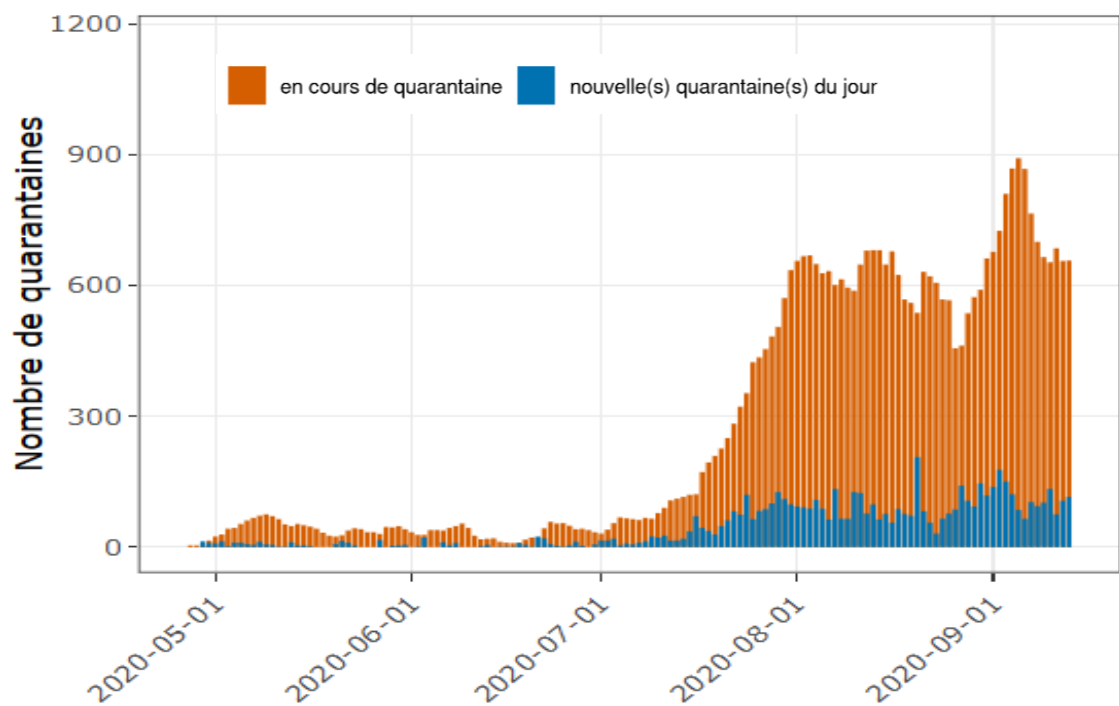


Figure 17 COVID-19, nouvelles quarantaines (bleu) et nombre de personnes en cours de quarantaine par jour (orange) suite à un contact étroit avec un cas positif depuis le 27 avril (date de reprise des enquêtes d'entourage), canton de Genève

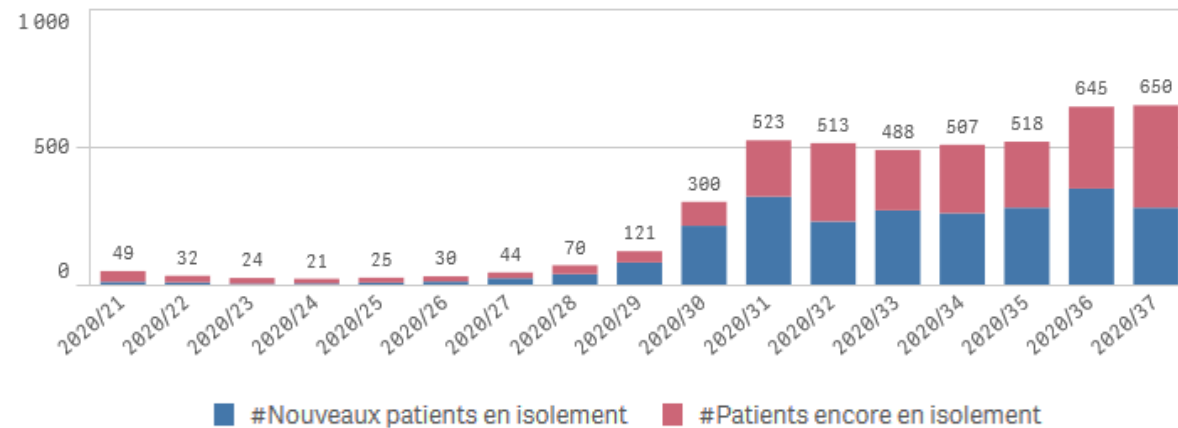


Figure 17 COVID-19, nombre de personnes en cours d'isolement par semaine, depuis la semaine 21, canton de Genève

- Après un pic à près de 900 contacts le 5 septembre, le nombre de personnes en cours de quarantaine suite à un contact étroit avec un cas positif est à la baisse.
- Plusieurs clusters ont éclo dans des établissements médico-sociaux et au sein d'équipes professionnelles. On a également noté un certain nombre de cas sporadiques dans des établissements scolaires et des crèches.
- Les mesures préconisées par le service du médecin cantonal en matière de mise en quarantaine et d'éventuel dépistage de contact étroit sont adaptées à chaque situation après une évaluation détaillée.



7. Enquêtes d'entourage

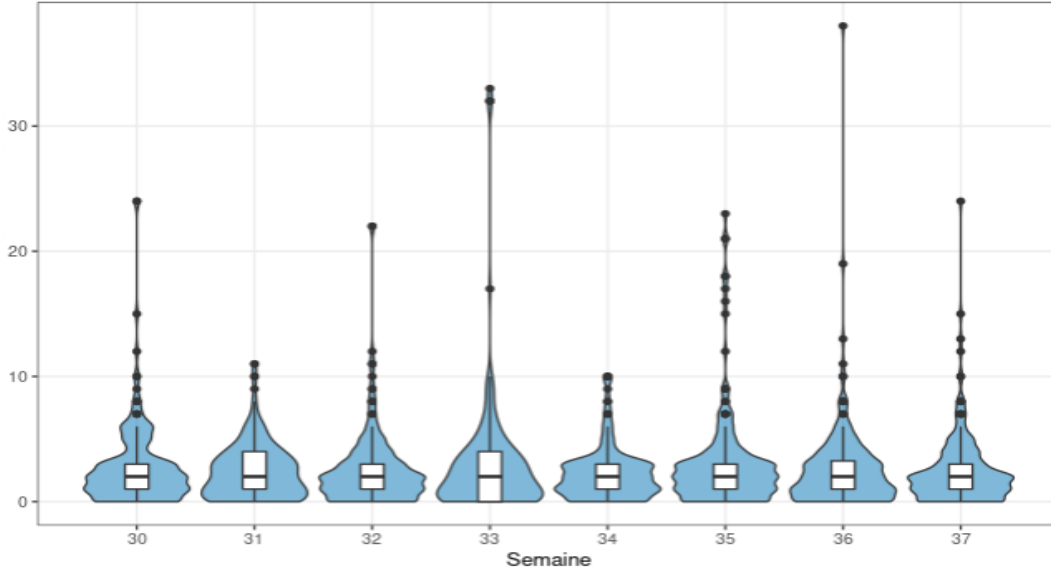


Figure 19 COVID-19, nombre de contacts mis en quarantaine par cas index, 8 dernières semaines, canton de Genève.

- La médiane du nombre de contacts étroits mis en quarantaine par cas index reste à 2, de manière stable.
- 75% des cas index mènent à la mise en quarantaine de 3 contacts étroits ou moins.
- **Un important travail de tri est fait et certains contacts sont mis en quarantaine, d'autres reçoivent des messages d'auto-surveillance, selon les circonstances du contact.**

La box plot (ou boîte à moustache, en blanc) est un outil graphique permettant de visualiser des mesures statistiques clés telles que la médiane et les quartiles.
 Les 1^{er} et 3^{ème} quartiles sont marqués par les bords inférieurs et supérieurs du rectangle; ils représentent respectivement les premiers 25% et 75% des valeurs
 La barre séparant le rectangle représente la médiane : il existe autant de valeurs supérieures qu'inférieures à cette valeur dans l'échantillon; le rectangle représente 50% des observations; la longueur des moustaches représente la dispersion des données.
 La zone bleue entourant la box plot représente la concentration des valeurs, et les points aux extrémités représentent les valeurs extrêmes.

- En semaine 37, 16.2% des cas positifs étaient en cours de quarantaine lors de leur diagnostic. Ce chiffre oscille entre 10.5% et 27% sur les 8 dernières semaines.
- Parallèlement, en semaine 37, l'incidence par personne-10 jours quarantaine est de 0.085, signifiant que sur 100 personnes ayant effectué 10 jours de quarantaine suite à un contact étroit avec un cas index, un peu plus de 8 sont devenues positives.

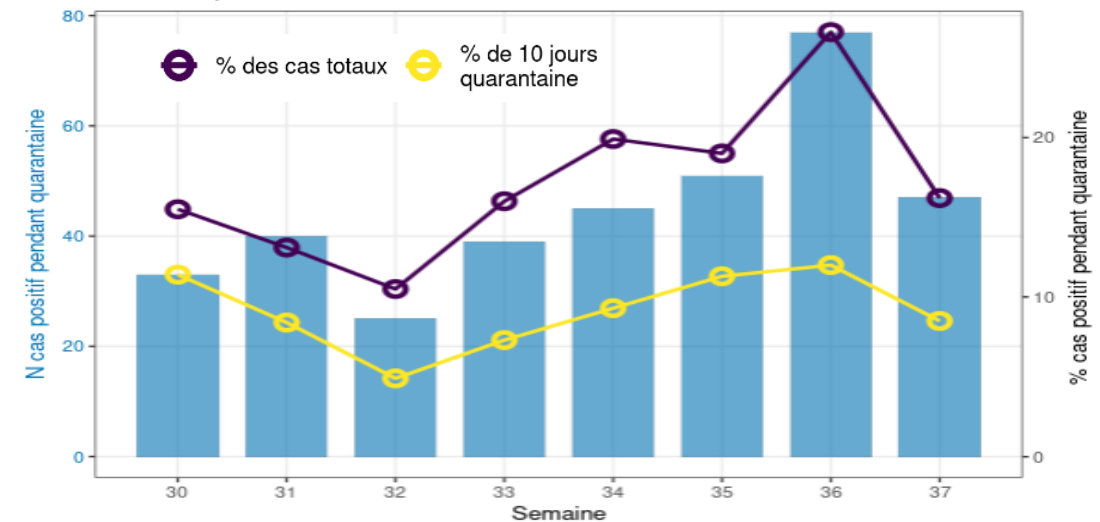
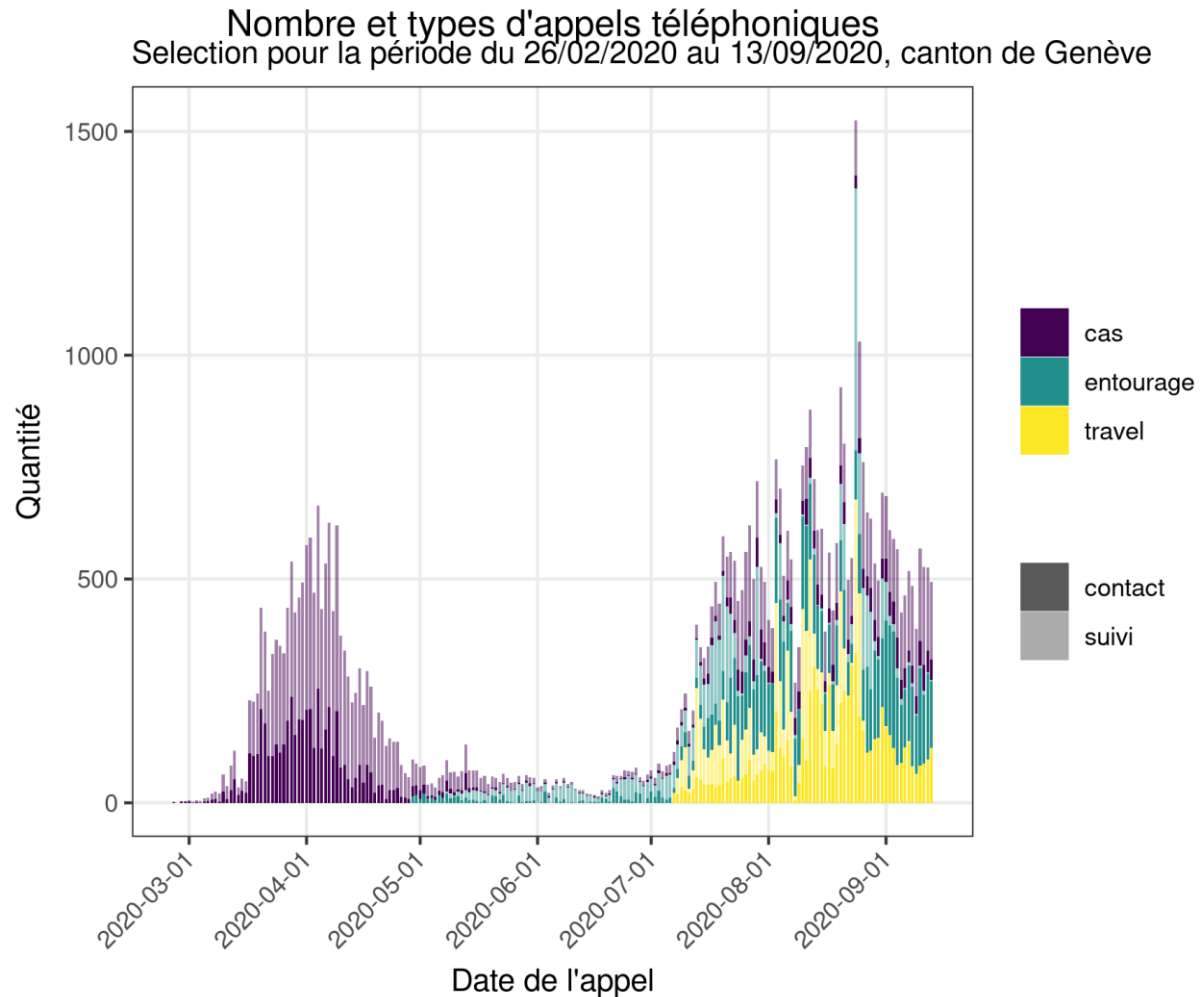


Figure 20 COVID-19, Nombre de quarantaines devenues positives, 8 dernières semaines, canton de Genève.

La courbe violette indique la proportion des personnes en quarantaine devenues positives par rapport à tous les cas positifs de la semaine.
 La courbe jaune indique l'incidence de tests positifs pendant la quarantaine, par 10 jours quarantaine. Par exemple, sur la semaine 37, il y a 47 personnes qui sont devenues positives sur 5529 jours à risque (équivalents au nombre total de jours de quarantaine vécus par les contacts étroits sur la semaine), correspondant à une incidence de 0.085/10 jours-quarantaine.



7. Enquêtes d'entourage



- Le nombre d'appels téléphoniques quotidiens effectués par les équipes de la cellule COVID-19 du service du médecin cantonal diminue cette semaine avec une moyenne de 500 appels par jour. C'est notamment le nombre d'appels pour retour de voyage qui a fortement diminué.
- La reprise des enquêtes d'entourage dès le début du mois de mai ainsi que les appels liés aux quarantaines de retour de voyage avaient contribué à l'augmentation des semaines antérieures.
- Un nombre d'appels inhabituellement élevé a ainsi été passé le lundi 24 août avec 585 appels pour le suivi de l'entourage étroit en quarantaine.

Figure 21 COVID-19, charge de travail de la cellule COVID-19 / SMC, canton de Genève



8. Décès

- Trois nouveaux décès sont survenus durant la semaine 37, chez des résidents d'établissements médico-sociaux (EMS) chez des personnes de plus de 80 ans.
- Deux décès sont survenus en EMS et un décès est survenu durant l'hospitalisation d'un résident.
- Au total, sur les 304 décès notifiés, 53% sont survenus à l'hôpital, 40% dans un EMS et 3% à domicile.

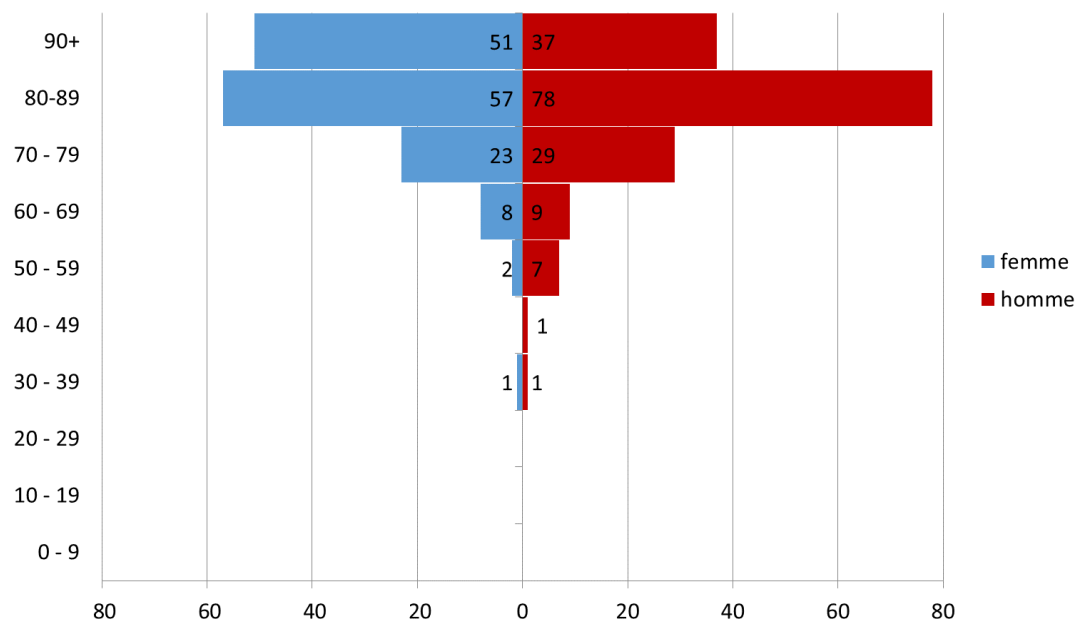


Figure 23 COVID-19, nombre de décès par âge et sexe, semaine 9 à 37, canton de Genève

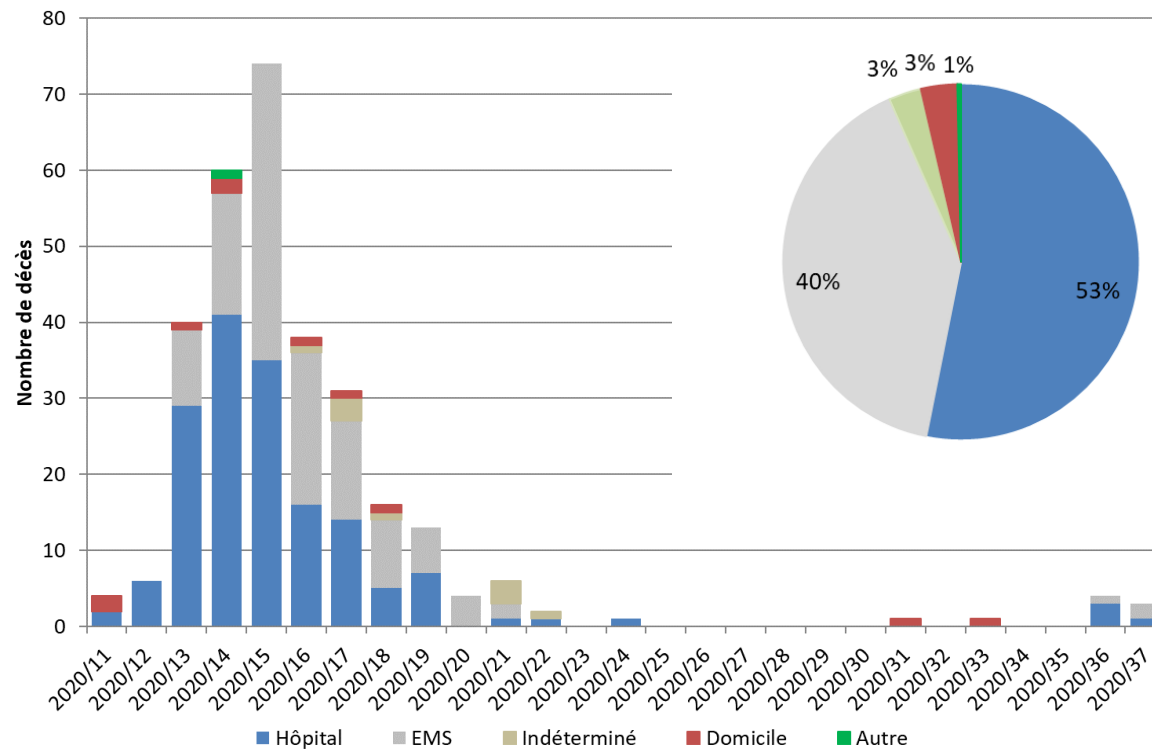


Figure 22 COVID-19, nombre de décès par lieu de décès et semaine, canton de Genève

- Au total, 53% des décès concernent les hommes.
- Plus de 90% des décès sont survenus chez des personnes âgées de 70 ans et plus. La classe d'âge des 80-89 ans est la plus touchée; aucun décès n'a été rapporté chez des personnes de moins de 30 ans.



8. Décès

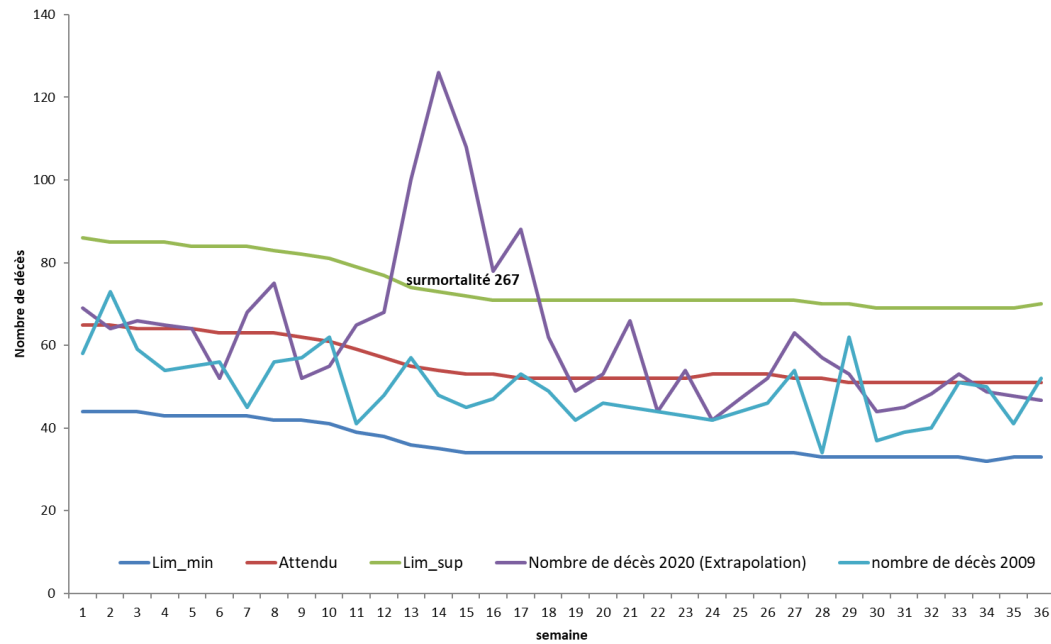


Figure 24 COVID-19, évolution hebdomadaire de la mortalité chez les personnes âgées de 65 ans et plus, canton de Genève, semaine 1 à 36, OFS

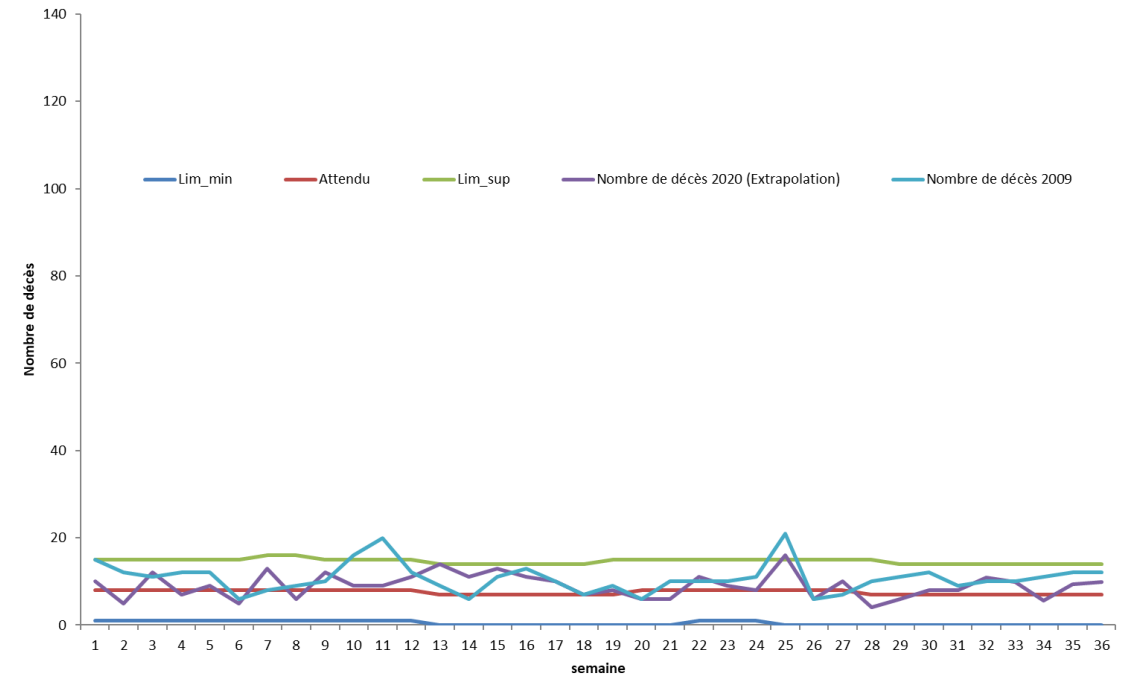


Figure 25 COVID-19, évolution hebdomadaire de la mortalité chez les personnes âgées de moins de 65 ans, canton de Genève, semaine 1 à 36, OFS

- La surmortalité est très visible durant les semaines 12 à 18 avec un pic à la semaine 15, où on enregistre plus du double des décès attendus.
- La surmortalité estimée chez les personnes de 65 ans est superposable au nombre de décès lié au COVID-19 (275) qui ont été notifiés durant cette même période.

- La mortalité chez les personnes de moins de 65 ans entre la semaine 12 et 18 ne montre pas d'augmentation liée à cette pandémie.



9. Retour de séjour dans une zone à risque

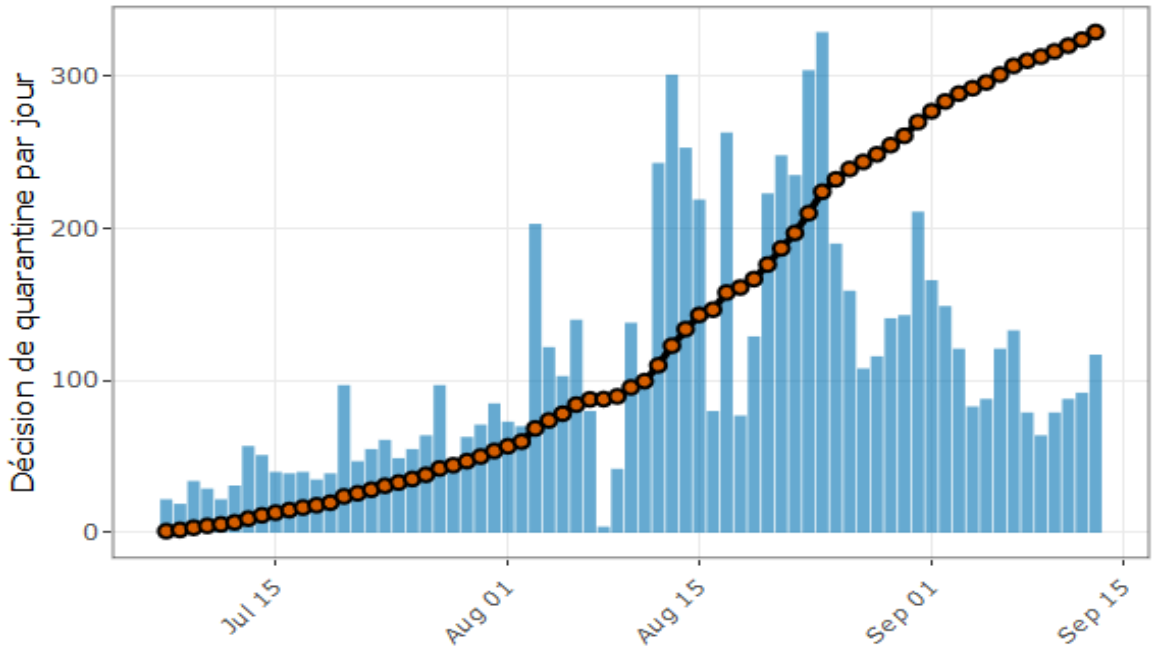


Figure 26 COVID-19, nombre cumulé de personnes faisant l'objet d'une quarantaine au retour de voyage depuis le début des mesures le 06.07.2020, canton de Genève

- Le nombre hebdomadaire de personnes faisant l'objet d'une décision de quarantaine au retour d'un Etat ou d'une zone à risque continue à diminuer suite à la fin des vacances scolaires.
- En raison du volume journalier de déclarations au mois d'août, le service du médecin cantonal a automatisé l'émission des décisions de quarantaines au retour de zones à risque et effectue des contrôles aléatoires du suivi des mesures.

- Depuis le 6 juillet, date de l'entrée en vigueur de l'Ordonnance COVID-19 mesures dans le domaine du transport international de voyageurs, près de 43% des déclarations ont été effectuées par des voyageurs revenant d'Espagne.
- La liste des pays et zones à risque est adaptée régulièrement par l'OFSP.
- Le classement des pays pourrait évoluer suite à l'entrée d'un certain nombre de régions françaises dans la liste le 14 septembre 2020.

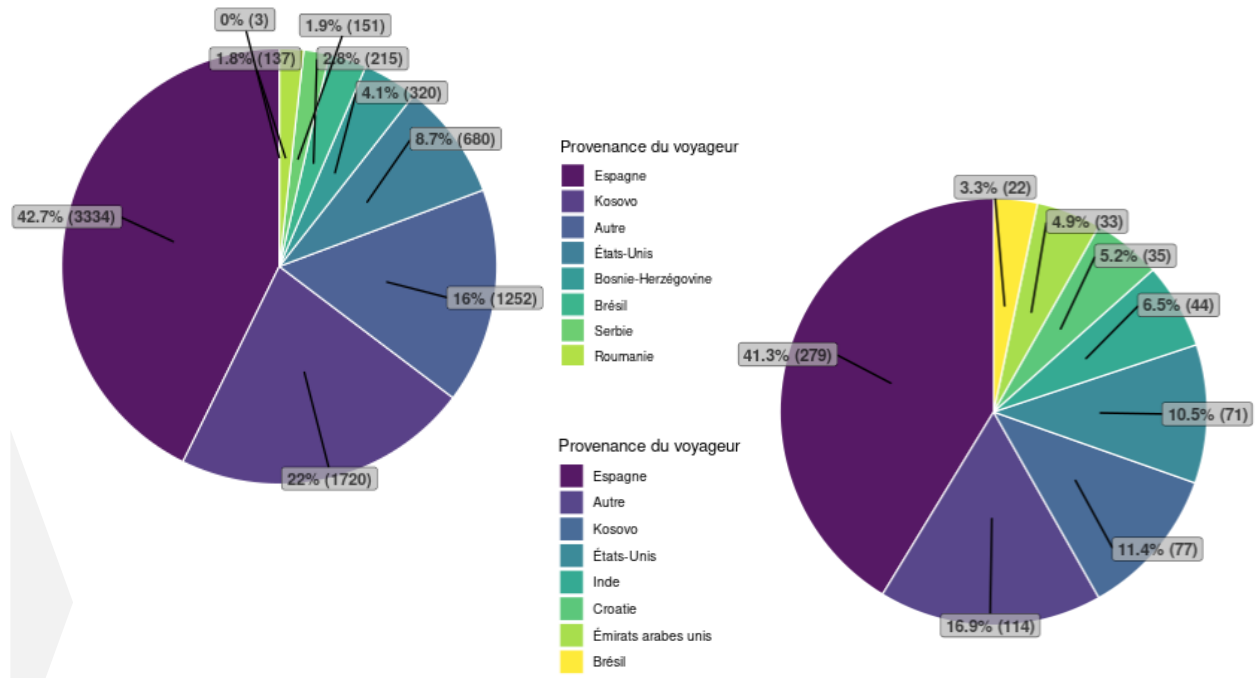


Figure 27 COVID-19, Etats et zones à risque de provenance des voyageurs mis en quarantaine sur la base d'une auto-déclaration, depuis le 06.07.2020 (haut) et durant la semaine 37 (bas), canton de Genève.



9. Prochaines étapes



RENFORCEMENT DES CAPACITES DE TESTING
Optimalisation et cartographie des lieux de testing pour les adultes et les enfants.



QUARANTAINES DE RETOUR DE VOYAGE
Tension liée à la mise sur la liste des zones à risque de régions de France, le 14 septembre
<https://www.ge.ch/document/covid-19-quarantaine-obligatoire>



NOUVELLES MESURES COLLECTIVES
Information et validation des plans de protection
<https://www.ge.ch/covid-19-evenements-manifestations-regles-obligations>

COVICOACH

COVID-19
PROTEGER LES AUTRES
C'EST SE PROTEGER
SOI-MÊME

“
Comment remplir son quotidien, son esprit et son frigo !
Des conseils, aides et bonnes idées pour vivre au mieux la période d'isolement ou de quarantaine à la maison.
<https://www.ge.ch/teaser/covicoach>