

# Projet de budget 2020 de l'Etat de Genève



# Le PB 2020: aperçu général

en millions

	B 2019	PB 2020	Ecart	en %
<b>Charges de fonctionnement avant CPEG et CP IN170</b>	<b>8'589</b>	<b>8'753</b>	<b>165</b>	<b>1.9%</b>
Charges liées à la recapitalisation de la CPEG		213	213	2.5%
Charges liées au contreprojet à l'IN170		176	176	2.1%
<b>Charges de fonctionnement après CPEG et CP IN170</b>	<b>8'589</b>	<b>9'143</b>	<b>554</b>	<b>6.5%</b>
Revenus de fonctionnement	8'616	8'553	-63	-0.7%
<b>Résultat net</b>	<b>28</b>	<b>-590</b>		

Sur les 554 millions de francs d'augmentation des charges, 423 millions (soit 76%) sont des charges sur lesquelles le Conseil d'Etat n'a pas de marge de manœuvre immédiate.

# Evolution des revenus fiscaux

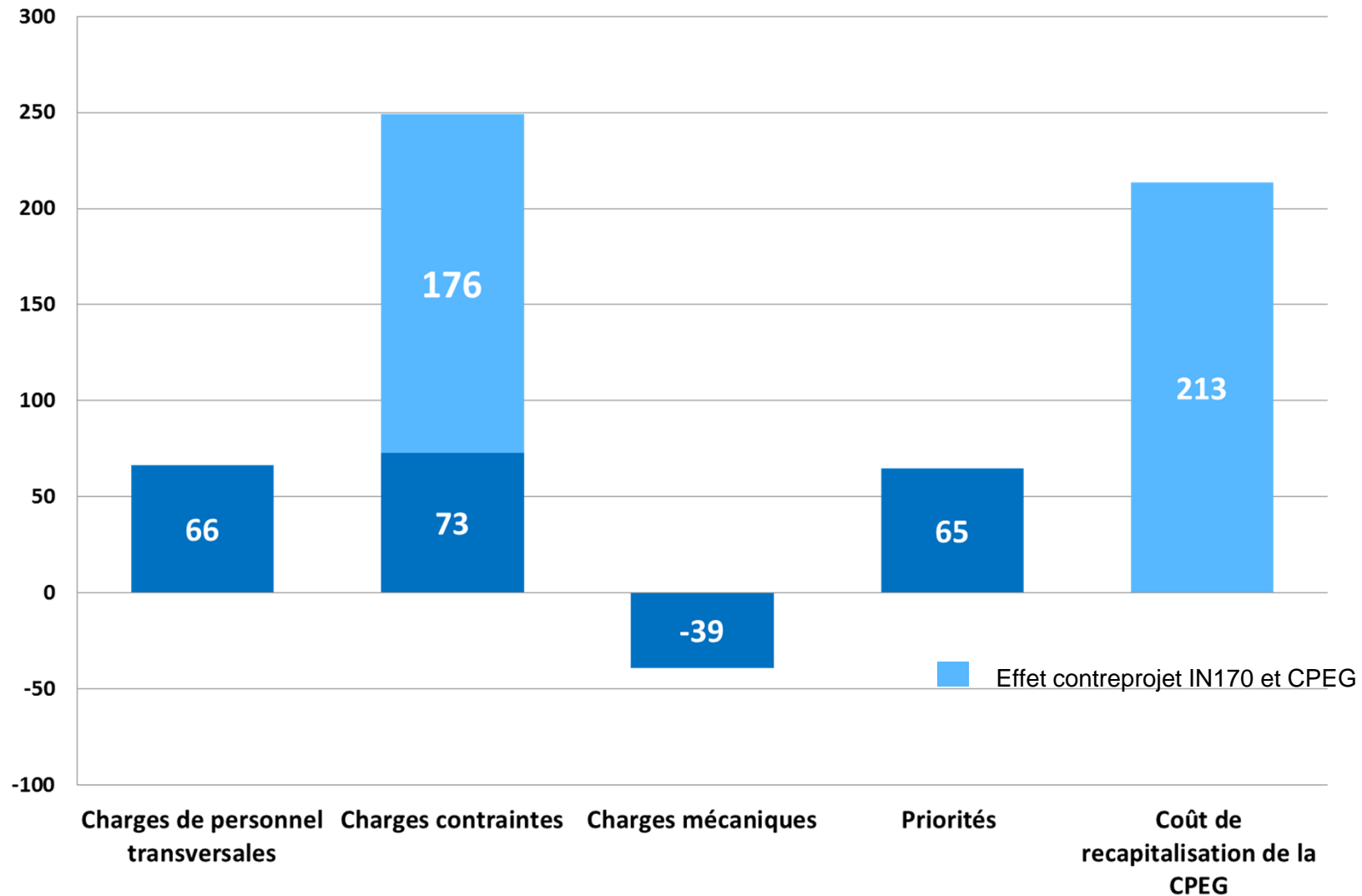
## (variations par rapport au B 2019)

Revenus fiscaux, en millions de francs	C 2018	B 2019	PB 2020	Ecart PB 2020 - B 2019	
Personnes physiques (PP)	4'037	4'240	4'285	+45	+1.1%
Personnes morales (PM)	1'772	1'565	1'365	-200	-12.8%
Part cantonale aux recettes fédérales	520	476	576	+100	+20.9%
Autres impôts	844	828	783	-45	-5.4%
<b>Total Impôts, taxes et droits</b>	<b>7'173</b>	<b>7'108</b>	<b>7'008</b>	<b>-100</b>	<b>-1.4%</b>

Estimation de l'Impact RFFA (votation mai 2019), en millions de francs	Année 2020
Personnes morales	-294
Modification de l'imposition des dividendes provenant de participations qualifiées	+19
Augmentation de la part cantonale à l'impôt fédéral direct	+89
<b>Total</b>	<b>-186</b>

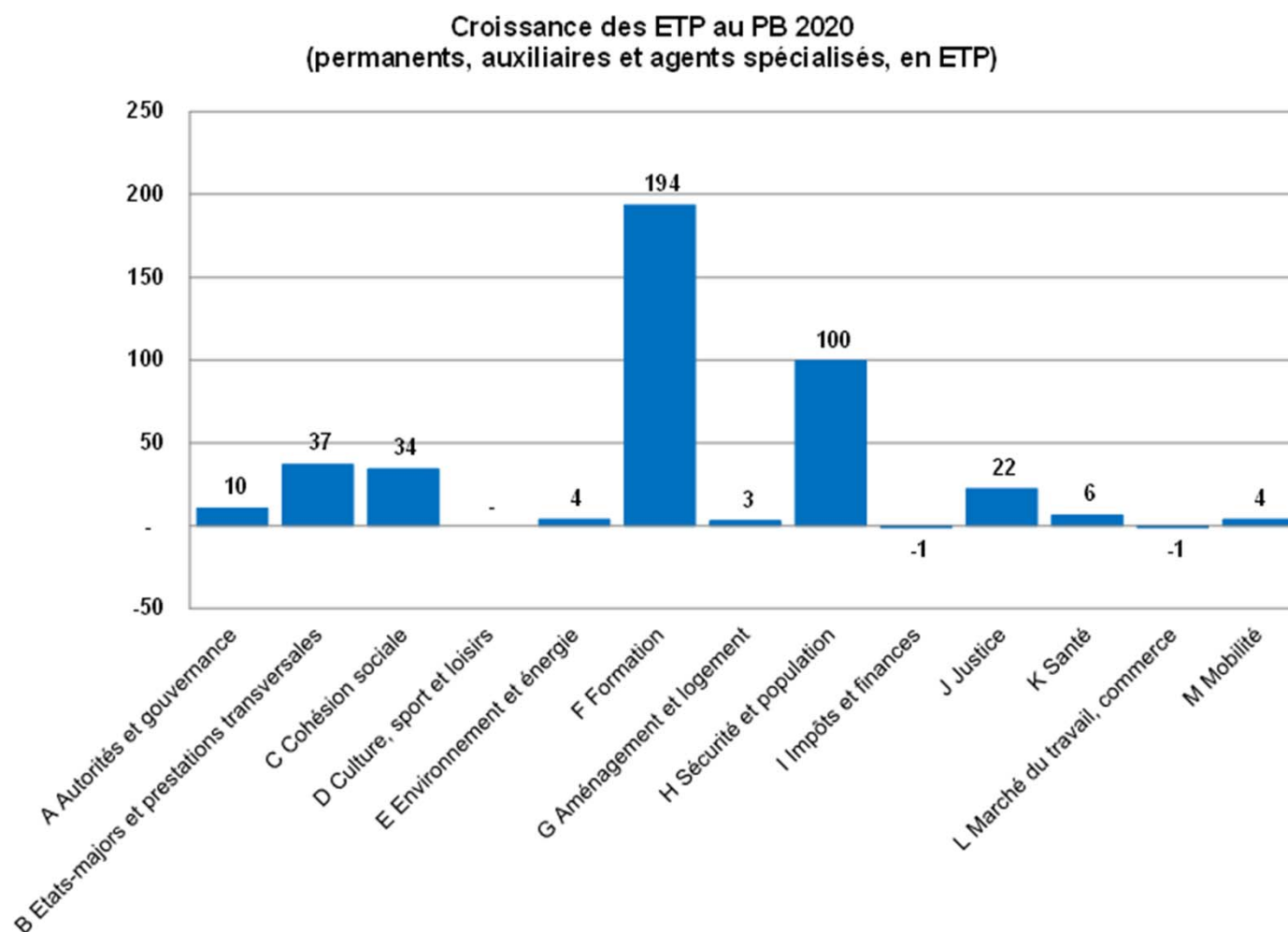
*L'estimation de l'impact RFFA ci-dessus est intégrée dans le tableau des revenus fiscaux.*

# Répartition de la croissance des charges y compris plan de mesures (variations par rapport au B 2019)



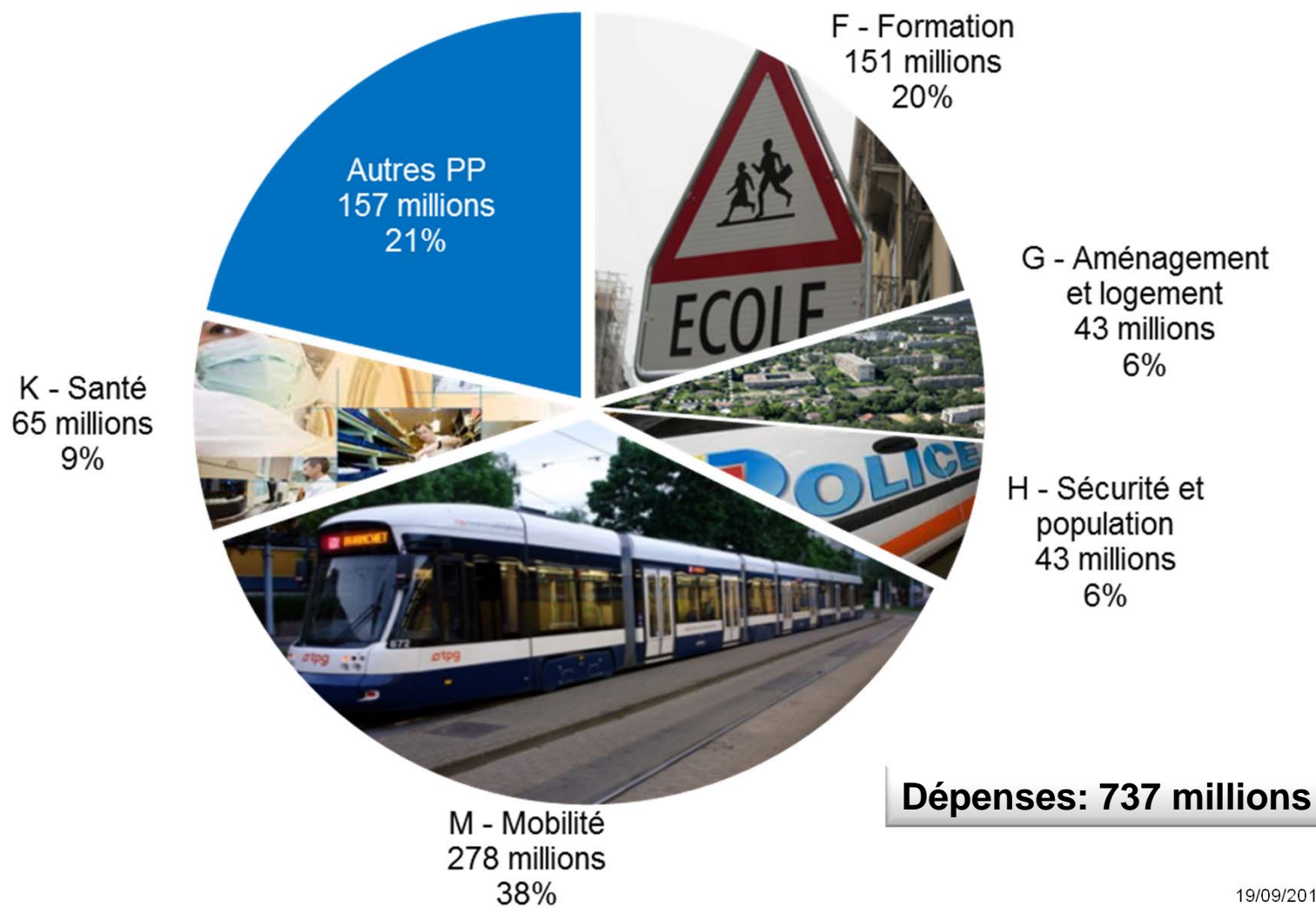
# Répartition de la croissance des postes (variations par rapport au B 2019)

La croissance des postes au projet de budget 2020 se monte à 412 ETP, soit une croissance de 2.4%.





# Dépenses d'investissement au PB 2020 par politique publique



# Plan financier quadriennal 2020-2023 de l'Etat de Genève



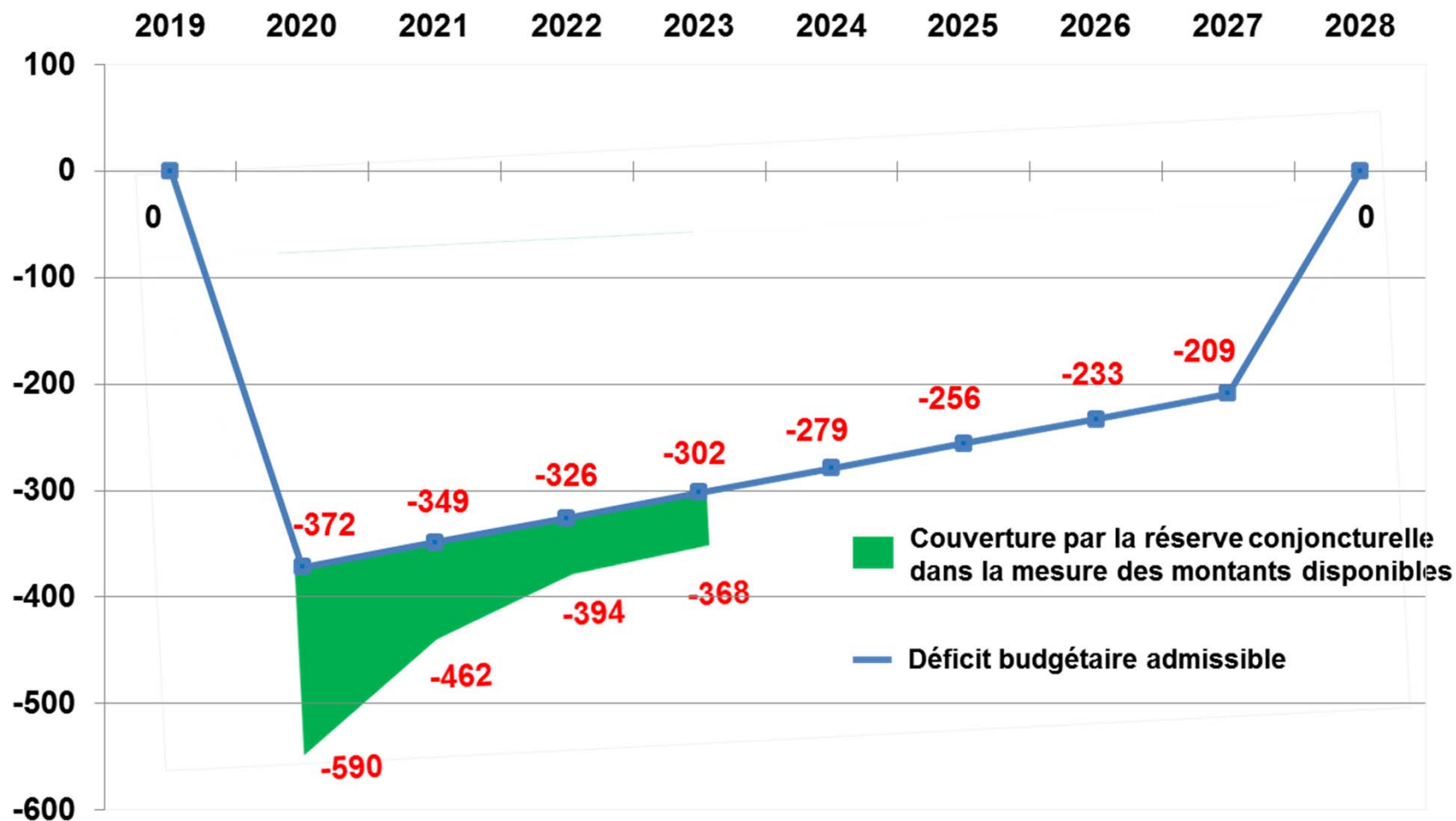
# Vue d'ensemble du PFQ 2020-2023

en millions

	B 2019	PB2020	2021	2022	2023
<b>Charges de fonctionnement avant CPEG et CP IN170</b>	<b>8'589</b>	<b>8'753</b>	<b>8'827</b>	<b>8'910</b>	<b>9'030</b>
Charges liées à la recapitalisation de la CPEG		213	211	209	207
Charges liées au contreprojet à l'IN170		176	182	185	186
<b>Charges de fonctionnement après CPEG et CP IN170</b>	<b>8'589</b>	<b>9'143</b>	<b>9'220</b>	<b>9'303</b>	<b>9'422</b>
<b>Revenus de fonctionnement</b>	<b>8'616</b>	<b>8'553</b>	<b>8'758</b>	<b>8'910</b>	<b>9'054</b>
<b>Résultat net</b>	<b>28</b>	<b>-590</b>	<b>-462</b>	<b>-394</b>	<b>-368</b>
Déficit budgétaire admissible LGAF		-372	-349	-326	-302
<b>Dépassement prélevé sur la réserve conjoncturelle</b>		<b>-218</b>	<b>-113</b>	<b>-68</b>	<b>-66</b>



# Utilisation de la réserve conjoncturelle sur la période du PFQ 2020-2023



Réserve conjoncturelle disponible au 1<sup>er</sup> janvier 2020: 710 millions

Utilisation prévue sur la période du PFQ: 465 millions

Réserve conjoncturelle disponible pour les exercices au-delà de 2023: 245 millions

# Evolution des charges et revenus sur la période 2020-2023

Du budget 2019 au PF2023	
<b>Résultat du Budget 2019</b>	<b>28</b>
Revenus fiscaux (y. c. effets RFFA)	243
Mesures et RPI	548
Charges contraintes et effets mécaniques (y. c. effets contreprojet IN170)	-224
Charges de personnel transversales	-447
Coût de refinancement de la CPEG	-207
Autres besoins prioritaires	-310
<b>Résultat du PF2023</b>	<b>-368</b>

# Mesures intégrées au PFQ 2020-2023

Mesures du Conseil d'Etat	Résultat 2020	Résultat 2021	Résultat 2022	Résultat 2023	Evolution 2020-2023
<b>Mesures structurelles</b>	<b>9</b>	<b>36</b>	<b>45</b>	<b>40</b>	<b>129</b>
<i>dont</i>					
Répartition des charges cantons-communes	0	20	30	40	90
Refonte de l'aide sociale	9	16	15	0	39
<b>Mesures fiscales</b>	<b>24</b>	<b>-0</b>	<b>0</b>	<b>0</b>	<b>24</b>
<i>dont</i>					
Adaptation des taux d'intérêts fiscaux	24	0	0	0	24
<b>Mesures concernant la fonction publique</b>	<b>83</b>	<b>47</b>	<b>79</b>	<b>71</b>	<b>281</b>
<i>dont</i>					
Non indexation des salaires - mesure conditionnée à l'inflation	26	37	54	55	172
Suspension de l'annuité en 2020 et 2022	54	11	25	16	105
<b>Mesures d'efficience et autres mesures</b>	<b>11</b>	<b>8</b>	<b>1</b>	<b>4</b>	<b>24</b>
<b>Total mesures du Conseil d'Etat</b>	<b>127</b>	<b>91</b>	<b>125</b>	<b>115</b>	<b>459</b>

Obligations fiscales découlant de lois fédérales	Résultat 2020	Résultat 2021	Résultat 2022	Résultat 2023	Evolution 2020-2023
Ré-estimation du parc immobilier (RPI)	0	90	0	0	90

# Evolution des revenus fiscaux sur la période 2020-2023 (variations par rapport au B 2019)

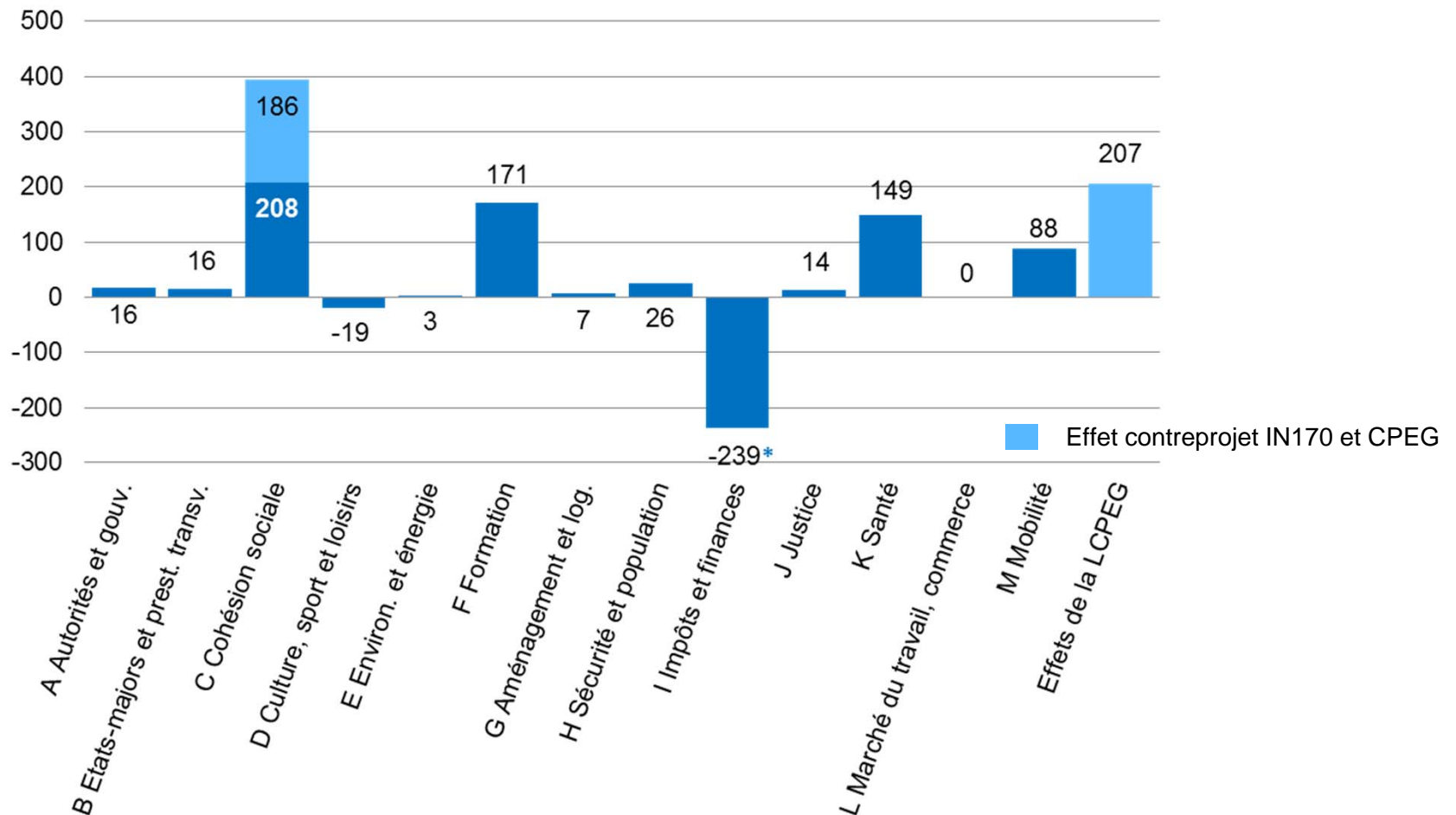
Revenus fiscaux, en millions de francs	B 2019	PB2020	2021	2022	2023	Ecart 2023 - B 2019	
Personnes physiques (PP)	4'240	4'285	4'367	4'446	4'526	+286	+6.8%
Personnes morales (PM)	1'565	1'365	1'345	1'366	1'399	-166	-10.6%
Part cantonale aux recettes fédérales	476	576	588	600	613	+137	+28.8%
Autres impôts	828	783	793	801	808	-20	-2.4%
<b>Total Impôts, taxes et droits</b>	<b>7'108</b>	<b>7'008</b>	<b>7'094</b>	<b>7'212</b>	<b>7'346</b>	<b>+238</b>	<b>+3.3%</b>
Réévaluation du patrimoine immobilier genevois (RPI)			90	90	90	<b>+90</b>	
<b>Total Impôts, taxes et droits (y.c. mesures du CE)</b>	<b>7'108</b>	<b>7'008</b>	<b>7'183</b>	<b>7'302</b>	<b>7'436</b>	<b>+328</b>	<b>+4.6%</b>

Estimation de l'impact RFFA (votation mai 2018), en millions de francs	PB2020	2021	2022	2023
Personnes morales	-294	-363	-393	-413
Modification de l'imposition des dividendes provenant de participations qualifiées	+19	+19	+19	+19
Augmentation de la part cantonale à l'impôt fédéral direct	+89	+89	+89	+89
<b>Total</b>	<b>-186</b>	<b>-255</b>	<b>-286</b>	<b>-306</b>

*L'estimation de l'impact RFFA ci-dessus est intégrée dans le tableau des revenus fiscaux.*



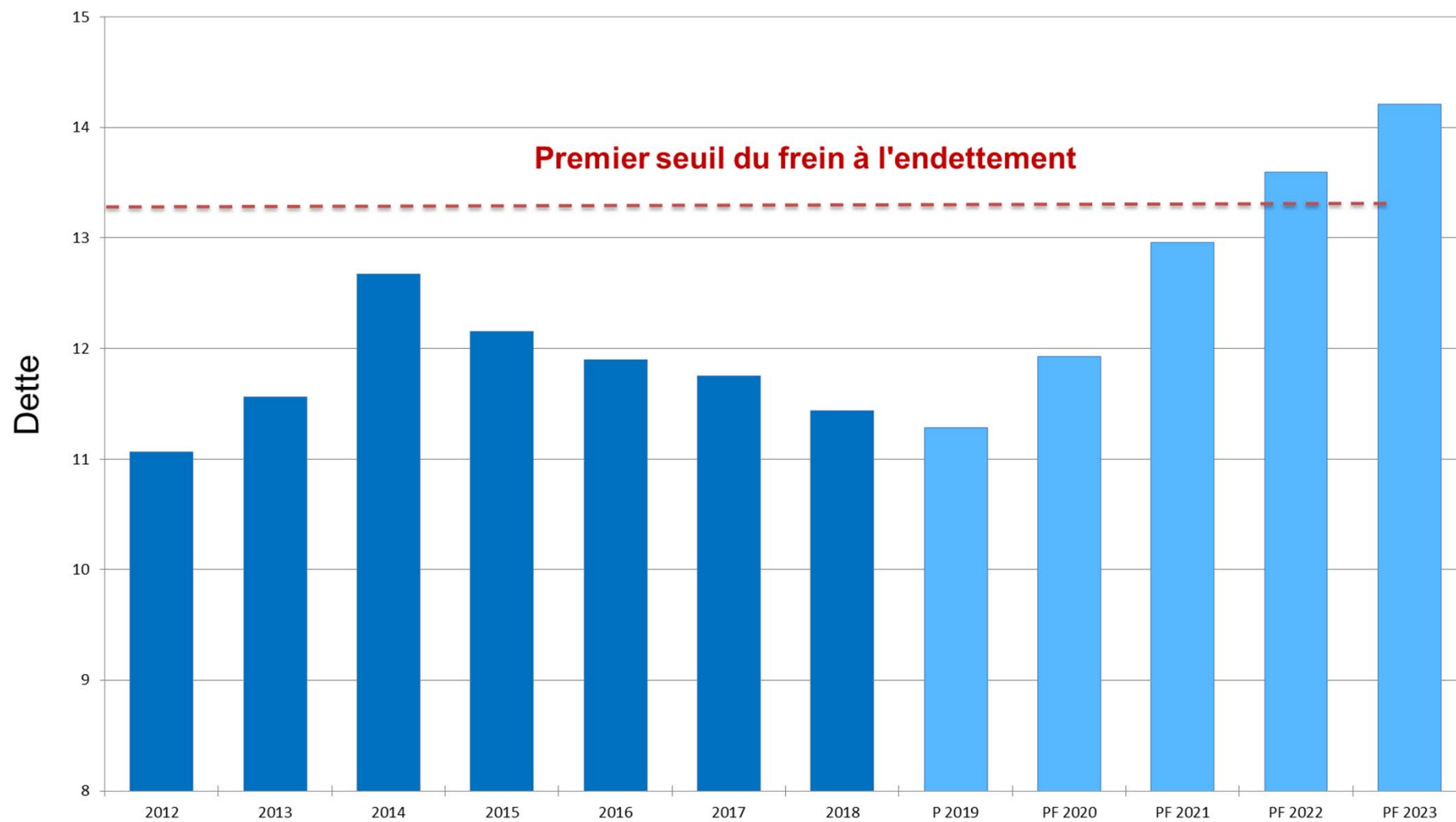
# Évolution globale des charges par politique publique sur la période 2020-2023 (variations en millions par rapport au B 2019)



\* Variation expliquée par la diminution de la péréquation intercantonale (-92 millions), la baisse des intérêts de la dette (-54 millions) et les effets de la mesure sur la répartition plus équitable des coûts et des ressources entre le canton et les communes (-90 millions).

# Évolution de la dette

en milliards



# Plan décennal des investissements 2020-2029 de l'Etat de Genève

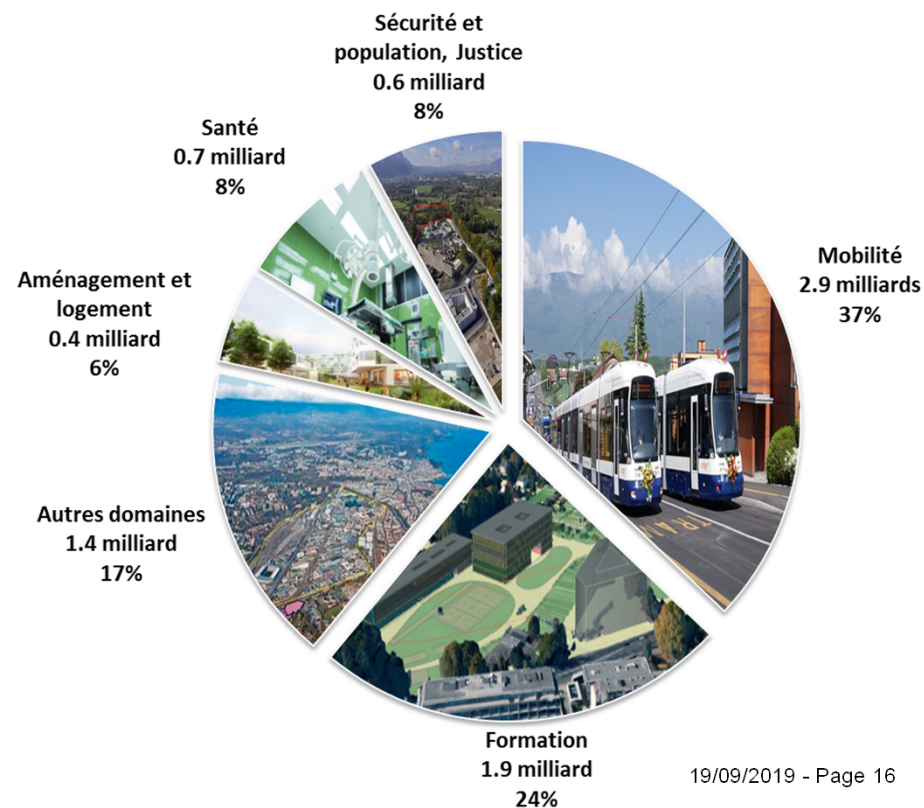




# Investissements par politique publique

**7.9 milliards d'investissements nets pour améliorer la qualité de vie et répondre aux besoins des habitant-e-s du canton et de sa région :**

- nouvelles lignes de tramways
- infrastructures de mobilité de l'agglomération du Grand Genève;
- extension souterraine de la gare Cornavin;
- construction ou rénovation de bâtiments pour l'enseignement;
- création de nouveaux logements;
- transition numérique;
- renouvellement des actifs existants.



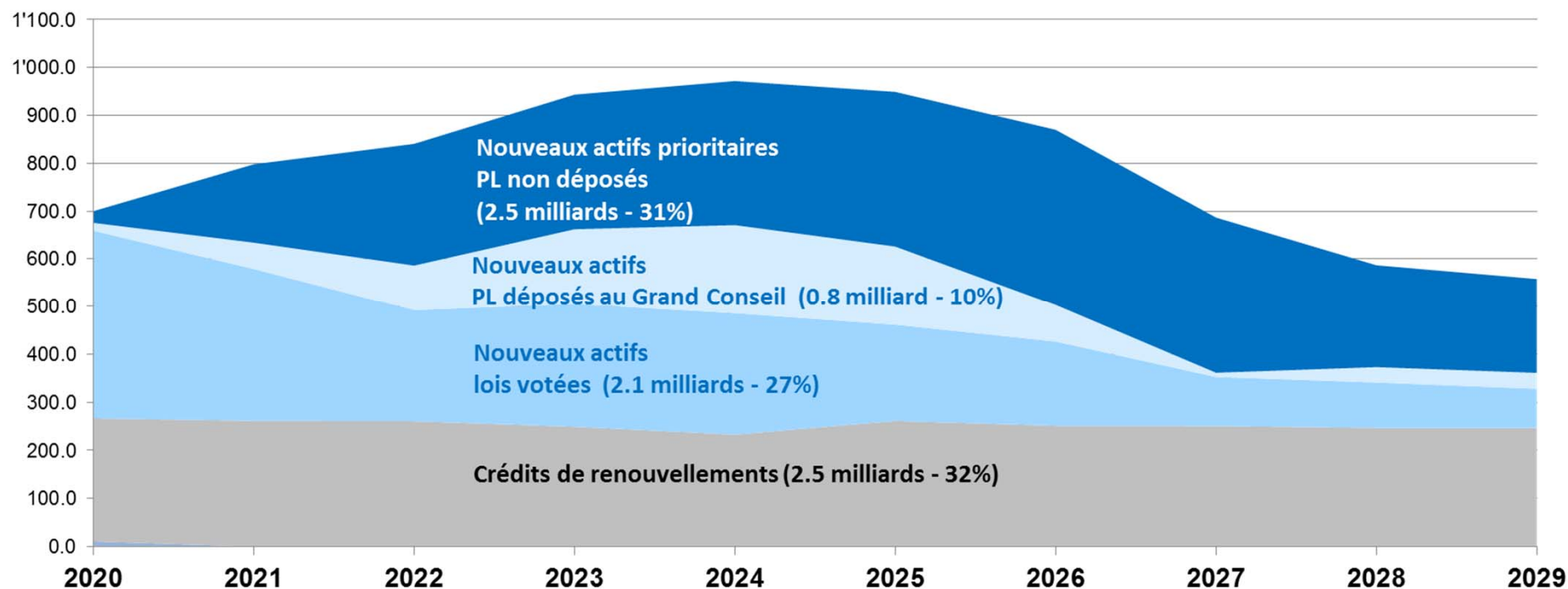


# Plan décennal des investissements 2020-2029

**7.9 milliards de francs d'investissements nets**

- **Renouvellement d'actifs : 2.5 milliards**
- **Nouveaux actifs : 5.4 milliards**

*En millions*



## Conclusion

- **L'ampleur du déficit et de la croissance des charges sur l'exercice 2020 reflètent la mise en œuvre de réformes essentielles**
- **Le Conseil d'Etat est parvenu à maintenir les prestations à la population et prévoit un niveau élevé d'investissement**
- **Prudence de mise compte tenu des signaux négatifs pour la croissance économique sur le plan international**
- **Nécessité d'entreprendre une réflexion sur la pertinence et l'efficacité des prestations, ainsi que la recherche de recettes supplémentaires**



**Merci de votre attention !**