

Bulletin Hydrologique – Canton de Genève

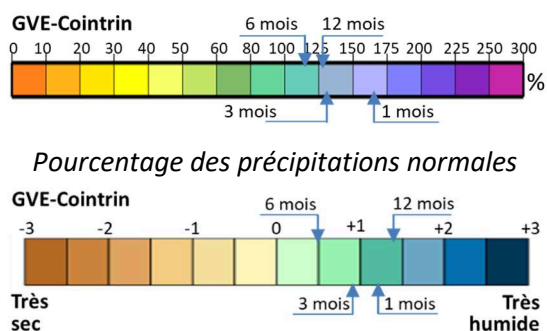
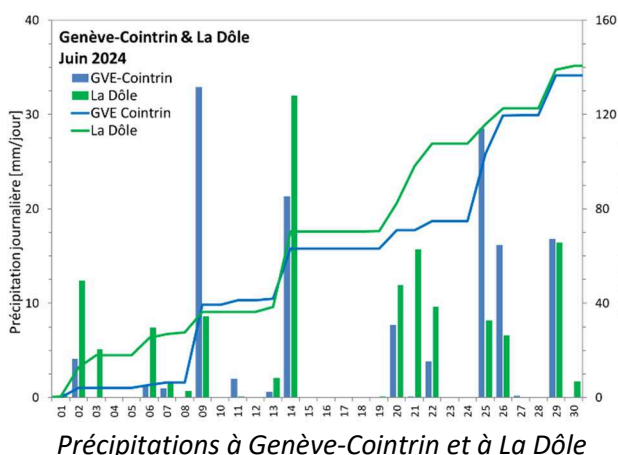
Juin 2024

Synthèse

A Genève-Cointrin le cumul mensuel de précipitations (136,5 mm) a représenté 164% de la norme du mois de juin. A cause de l'occurrence d'orages localisés, mais relativement fréquents et violents, la variabilité des précipitations a été très importante. Le 9 juin un orage ayant un cumul horaire record pour Genève (67,7mm à Landecy) s'est abattu sur le bassin versant de La Drize, ce qui a provoqué une crue ayant une période de retour supérieure à 100 ans. Les débits ont été très fortement excédentaires sur Le Gobé et La Drize, fortement excédentaires pour L'Aire et La Seymaz et proches des normes pour L'Allondon et La Versoix.

Précipitations

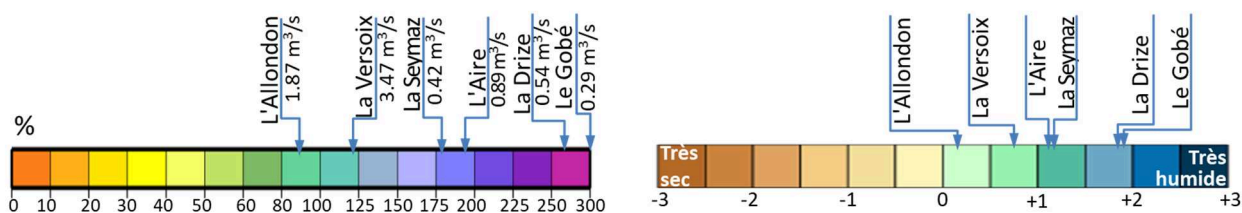
Le tableau de gauche de la figure ci-dessous représente les pluies journalières et les pluies cumulées sur le mois de juin pour les stations Genève-Cointrin et La Dôle. Les cumuls mensuels de respectivement 136,5 mm et 140,6 mm ont représenté respectivement 164% et 98% de la norme mensuelle des stations. En fin de mois les indices des précipitations à Genève-Cointrin (panneau de droite) ont été supérieurs aux normales mensuelles. Les cumuls mensuels des stations de l'OCEau ont varié entre 96 mm (Maison-de-la-Forêt et CERN) et 156 mm (Bachet-de-Pesay et Landecy). Lors de l'orage du 9 juin des nouveaux records d'intensité pour la région genevoise ont été enregistrés. Ainsi, à la station Landecy, située au pied du Salève on a mesuré 118,0mm/h et 67,7 mm/h pour les durées de respectivement entre 30' et 60'.



Indice Normalisé des Précipitations (SPI)

Débits Moyens Mensuels

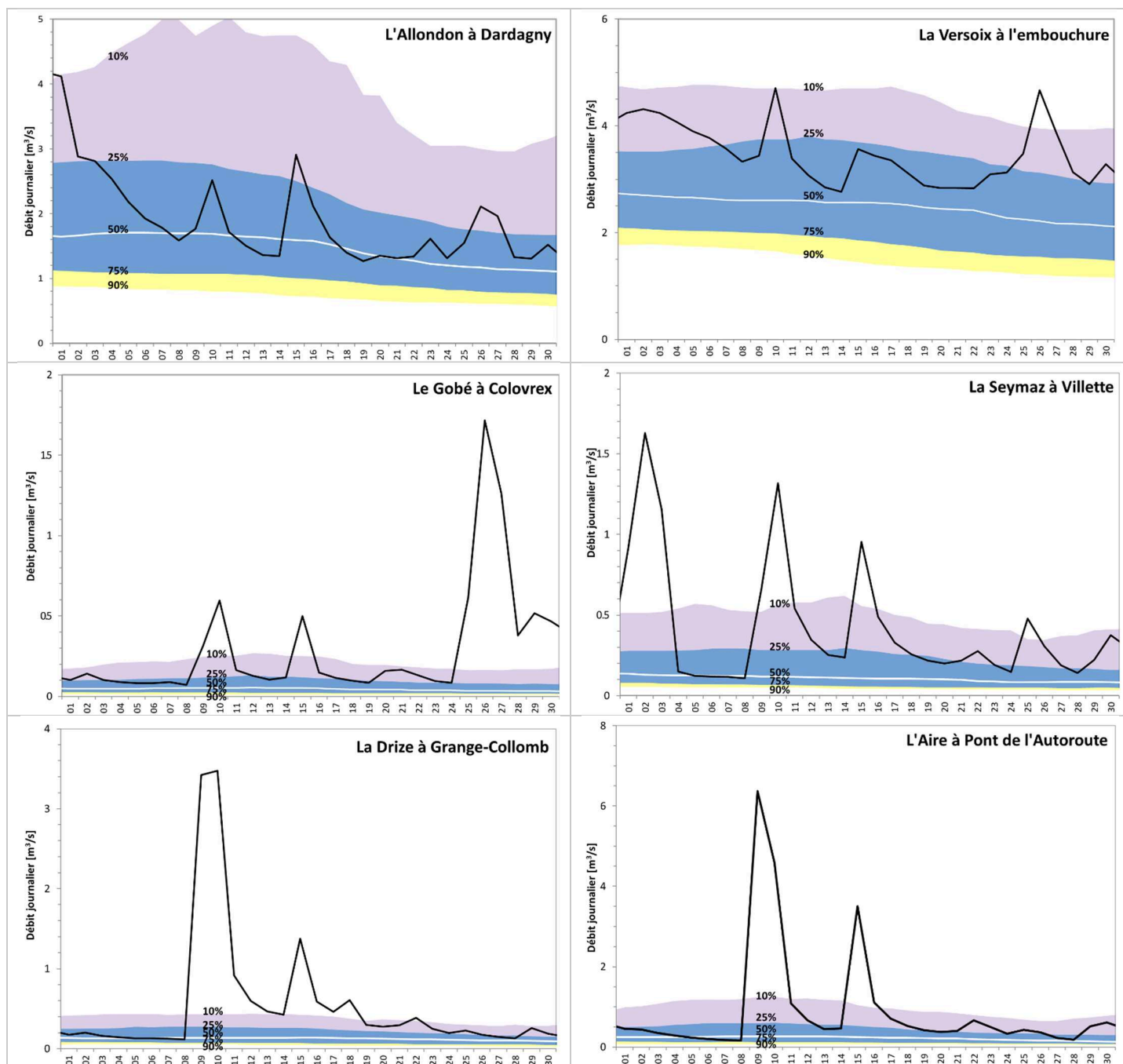
La figure ci-dessous montre qu'en juin les débits mensuels des petits et moyens cours d'eau en plaine ont été de très fortement (Le Gobé et La Drize) à fortement excédentaires, alors que ceux de La Versoix et de L'Allondon ont été plus proches des normes. Cette situation due aussi bien à la variabilité des cumuls mensuels de précipitations rapportée aux normes, ainsi qu'aux différences hydrogéologiques. Ainsi les débits du Gobé et de La Drize ont représenté respectivement 300% et 267% des normes mensuelles (période de retour autour de 30ans), alors que ceux de La Versoix et L'Allondon ont été de respectivement 127% et 90%. Ceux de La Seymaz et de L'Aire ont représenté respectivement 177% et 192% des moyennes mensuelles interannuelles (période de retour autour de 8 ans).



Débits moyens mensuels du mois de juin 2024 et comparaison (% et SDI) aux valeurs interannuelles

Débits journaliers

Les orages très intenses enregistrés en plaine ont produit des crues majeures, en particulier sur La Drize et L'Aire le 9-10 juin et sur le Gobé le 26-27 juin. Si les moyennes journalières n'ont pas été exceptionnelles, les débits de pointe ont été remarquables. Avec des pointes à plus de 15 m³/s à Pierre-Grand et à 25 m³/s à Grange-Collomb, La Drize a connu les débits les plus élevés depuis le début des mesures à la fin des années '80. La période de retour de ces débits est nettement supérieure à 100 ans, alors que la période de retour de débits de pointe de L'Aire a été comprise entre 2 et 5 ans. Les débits journaliers des cours d'eau ont été supérieurs aux médianes pendant pratiquement tout le mois de juin. Les cumuls moins importants par rapport aux normes, ainsi que les caractéristiques hydrogéologiques des bassins versant jurassiens, ont fait que la variabilité des débits journaliers a été nettement moins marqué sur La Versoix et sur L'Allondon alors que les débits de pointe des crues ont été modestes.



Débits moyens journaliers du mois de juin 2024 et comparaison aux quantiles de débit 10%, 25%, 50%, 75% et 90% calculés sur une fenêtre mobile de 15 jours autour de la date (débits provisoires)