

Genève, 21 novembre 2015



L'école inclusive, des mots aux actes

Présentation lors de la Journée de travail et d'échanges du DIP "Sur le chemin de l'école inclusive" (21.11.2015)



Serge THOMAZET

serge.thomazet@univ-bpclermont.fr



Pourquoi construire une école inclusive ?

- Une question de droits...

Présentation lors de la journée de travail et d'échanges du DIP "Sur le chemin de l'école inclusive" (21.11.2015)

L'école inclusive ne se limite pas à l'inclusion

- Intégration physique

- sociale

- pédagogique

- pédagogique

- didactique

- administrative

Présentation lors de la journée de travail et d'échanges du DIP "Sur le chemin de l'école inclusive" (21.11.2015)

De l'intégration à l'école inclusive

Parce-que les mots font les choses !

Intégration

Inclusion

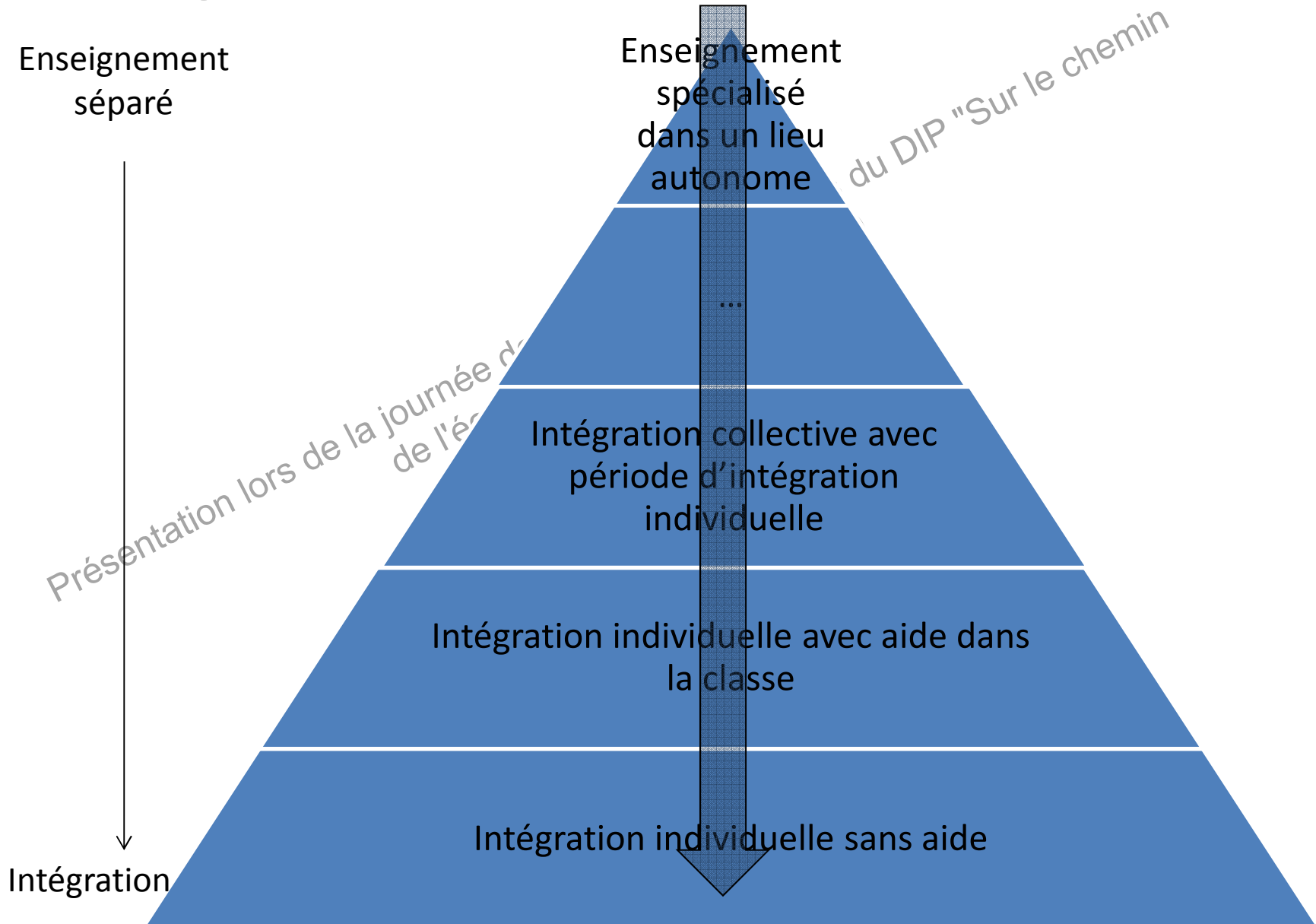
École pour tous

École inclusive

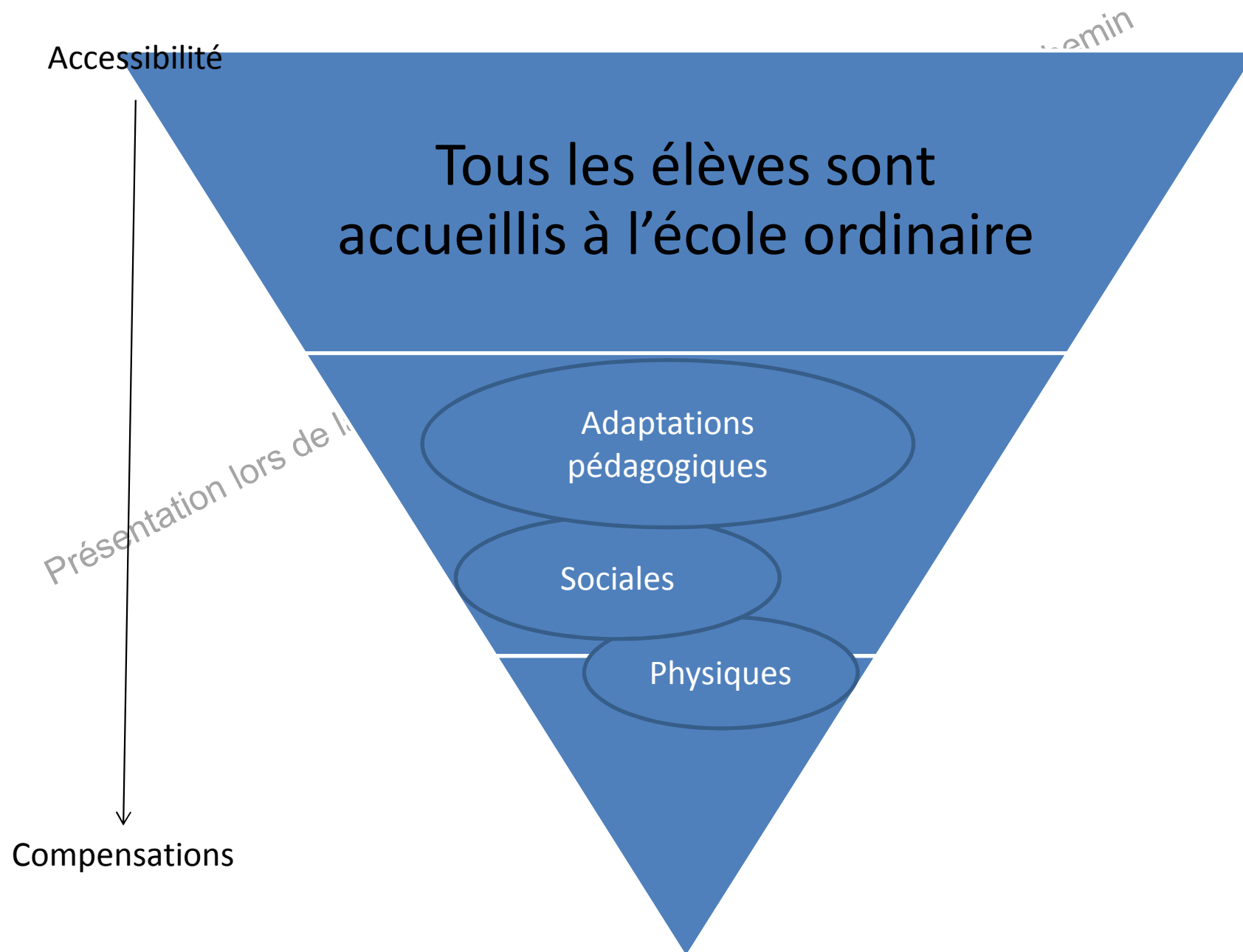
(Plaisance 1999)

Présentation lors de la journée de travail et d'échanges du DIP "Sur le chemin de l'école inclusive" (21.11.2015)

L'intégration scolaire



L'école inclusive



Un changement de paradigme

Enseignement
séparé

- Établissement spécialisé

Intégration

- École ordinaire

École inclusive

Enseignement
séparé

- Centration sur le déficit, la norme
- Pédagogie rééducative

Intégration

École inclusive

- Centration sur les besoins
- Pédagogie différenciée

De la « prise en charge » du handicap...



- Des situations scolaires non handicapantes

... aux besoins éducatifs particuliers

Trois catégories de besoins éducatifs particuliers

Le Warnock report (1978) distingue trois types de besoins éducatifs particuliers :

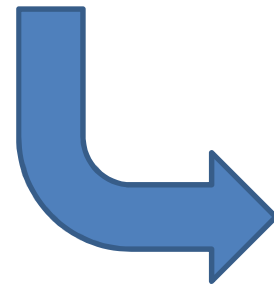
- les besoins d'aménagement pour accéder aux enseignements,
- les besoins d'aménagement dans les programmes,
- les besoins d'attention particulière.

L'école inclusive

- Un dispositif pour les élèves handicapés



- Un dispositif pour les élèves à besoins éducatifs particuliers



- Un dispositif pour tous les élèves

Présenté lors de la journée de travail et d'échanges du DIP "Sur le chemin de l'école inclusive" (21.11.2015)

L'école inclusive, un projet pour l'école

- L'école inclusive, ce n'est pas l'école des élèves handicapés, c'est l'école de tous les élèves.
- L'école inclusive a pour ambition de résoudre le dilemme historique : adapter sans exclure.

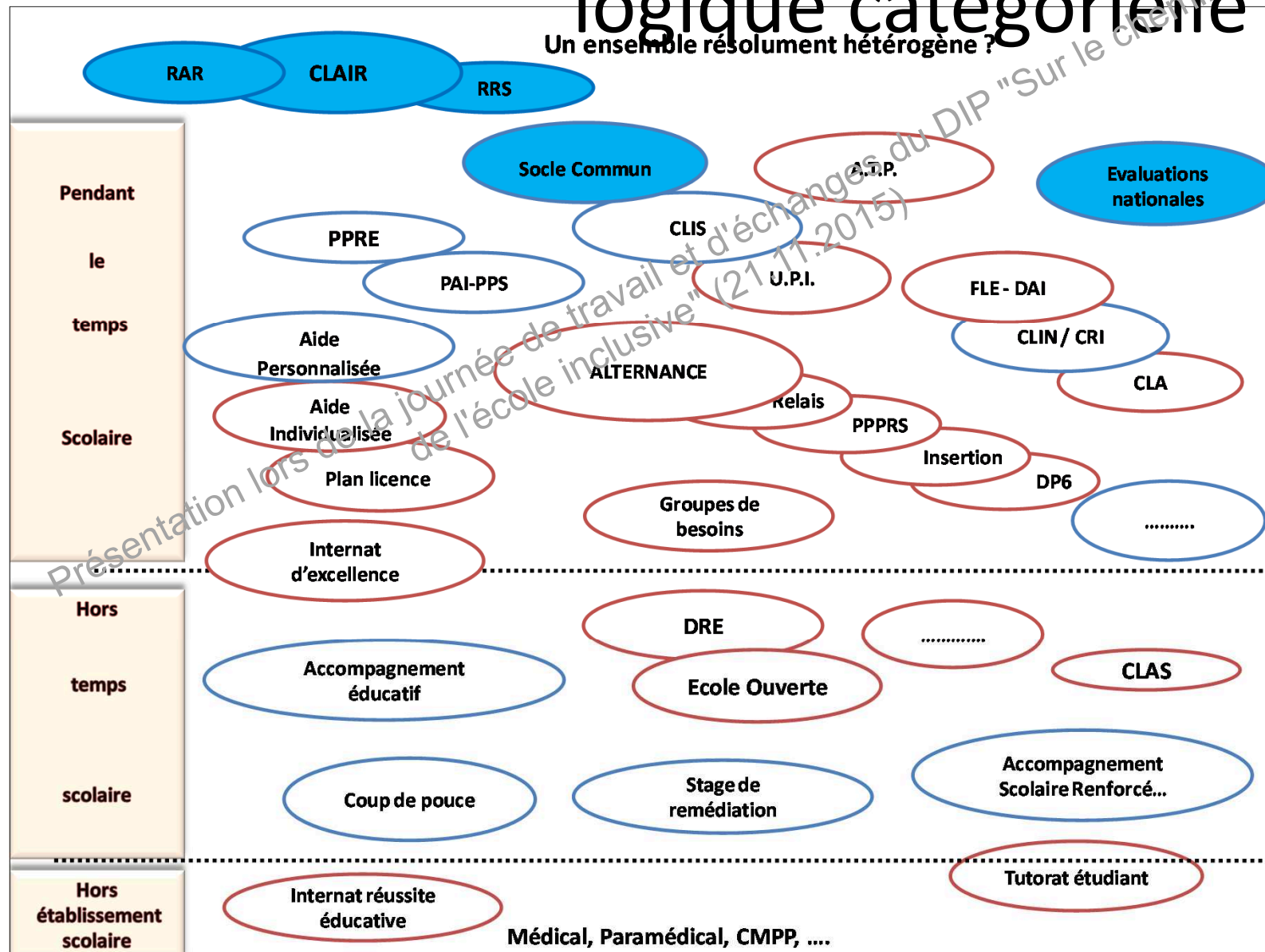
Quelles conséquences ?

D'une approche par la compensation à une logique d'accessibilité



Le travail et d'échanges du DIP "Suite chemin
inclusive" (21.11.2015)

L'école inclusive, une rupture avec la logique catégorielle



Donner priorité à l'accessibilité de l'école

Présentation lors de la journée de travail et d'échanges du DIP "Sur le chemin de l'école inclusive" (21.11.2015)

... vers une pédagogie universelle.

Egalité ou équité ?



<http://quebecme.me/>



- Egalité et équité !

D'une logique de protection à une logique de participation



le travail et d'échanges du DIP "Sur le chemin de l'inclusive" (21.11.2015)



Travailler ensemble...

Présentation lors de la journée de travail et d'échanges du DIP "Sur le chemin de l'école inclusive" (21.11.2015)

Le rapprochement de « mondes »



...dissociés et
asymétriques

Des asymétries qui s'instituent dans l'histoire des organisations

Les logiques...

Présentation lors de la

Médicales

Scolaires

Familiales

...s'imposent à...



...s du DIP "Sur le chemin (2015)

...qui doivent se rapprocher...



École



Famille



Structures
spécialisées

changes du DIP "Sur le chemin
(11.2015)

Travailler ensemble...

- De la délégation de service au travail collectif



....dans une logique de parcours.

Des métiers en reconfiguration

Pilotage,
conseil

Direction

Enseignants

Familles

Enseignants spécialisés

Professionnels de
santé, du travail social

Professionnels de
l'accompagnement

Présentation lors de la journée de travail et d'échanges du DIP "Sur le chemin de l'école inclusive" (21.11.2015)

Enseignants

- Faire son métier : enseigner
- Mettre en œuvre une pédagogie différenciée
- Construire *collectivement* des réponses aux situations particulières

présentation lors de la journée de travail et d'échanges du DIP "Sur le chemin de l'école inclusive" (22-24.2015)

Enseignants spécialisés

- Personnes ressources
- Professionnels de la pédagogie spécialisée
- Professionnels du partenariat, « passeur de l'inter-métiers ».

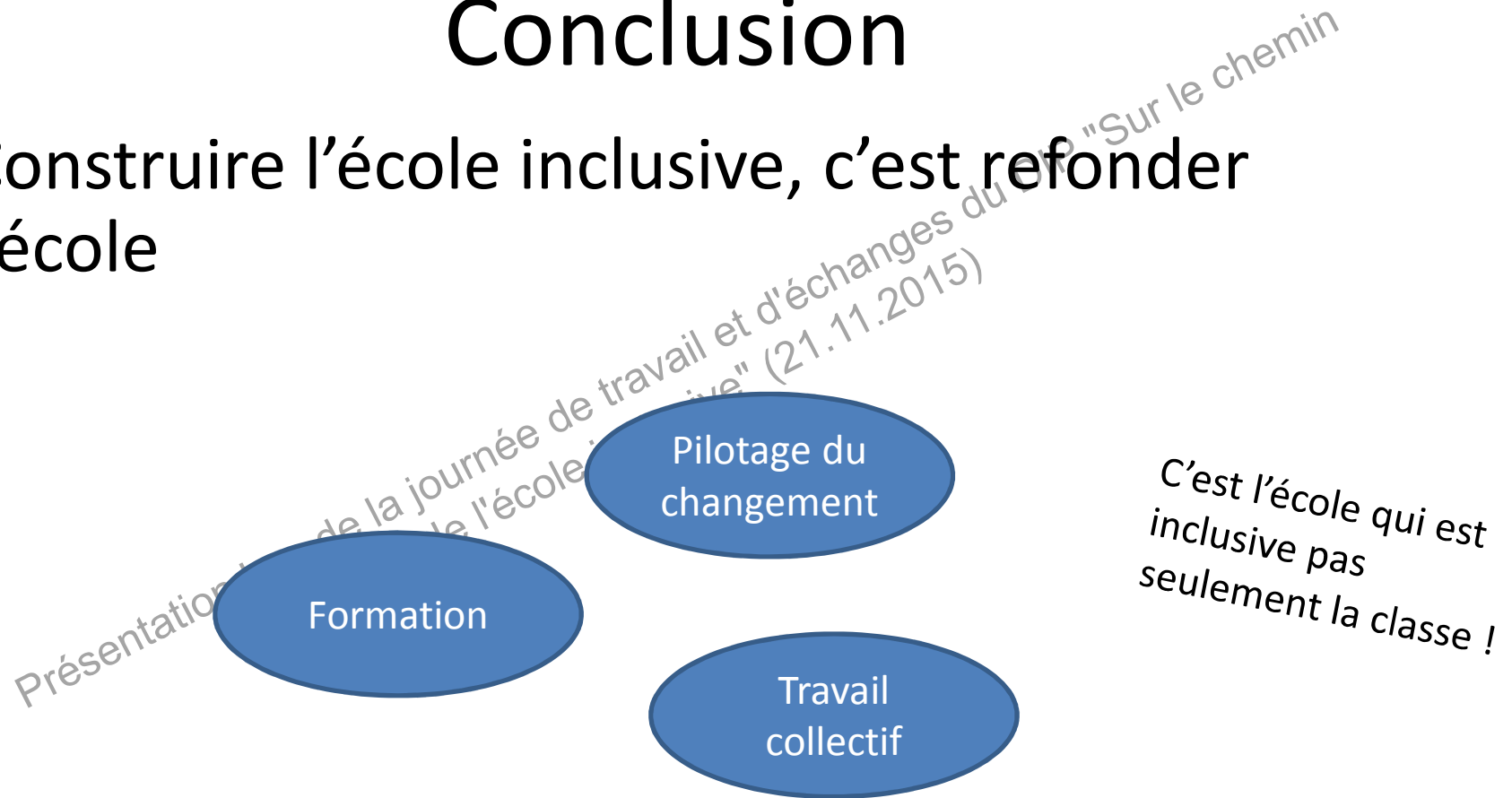
Présentation lors de la journée de travail d'échanges du DIP "Sur le chemin de l'école inclusive" (08.11.2015)

- Professionnels de santé et du travail social
- Familles
- Professionnels de l'accompagnement
- Direction
- Conseillers pédagogiques et formateurs

Présentation lors de la journée de travail et d'échange du DIP "Sur le chemin de l'école inclusive" (21.11.2015)

Conclusion

- Construire l'école inclusive, c'est refonder l'école



- Une école inclusive dans une société inclusive

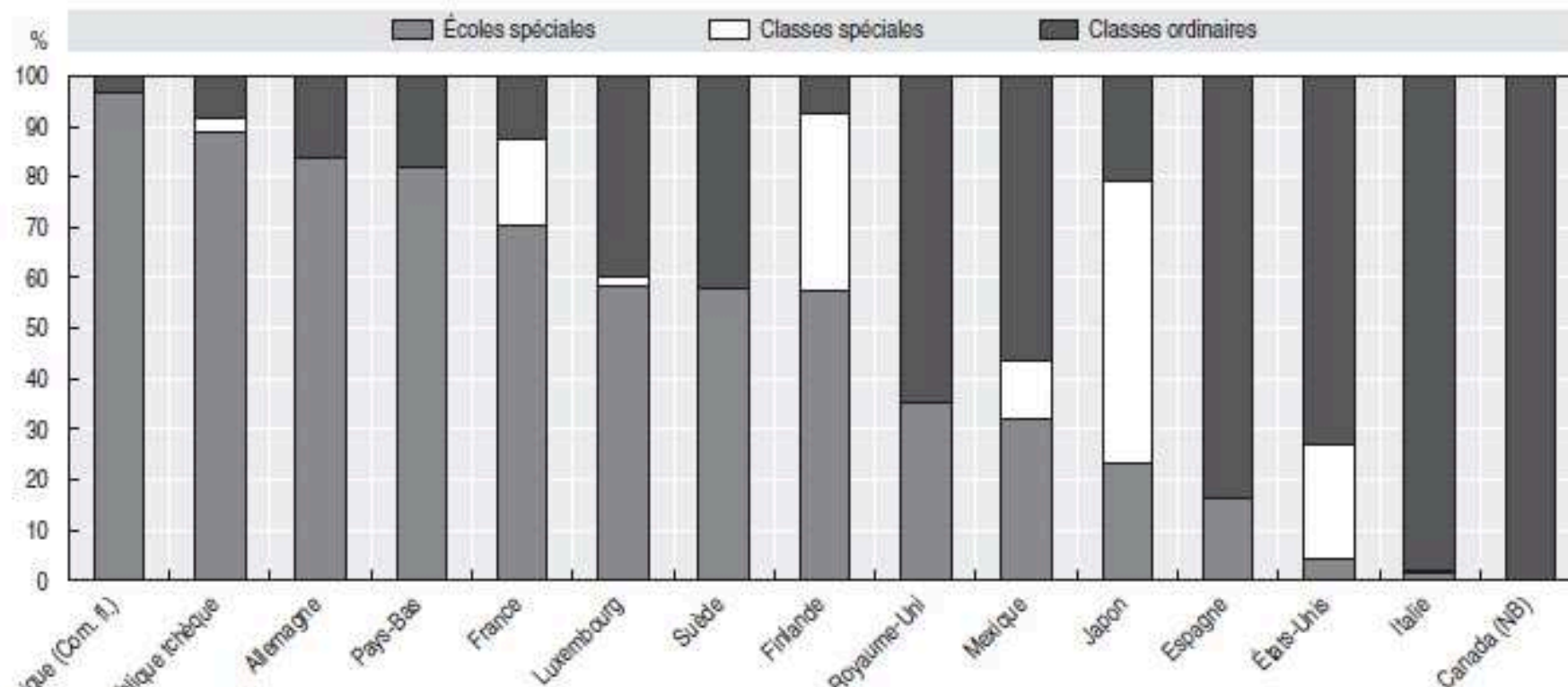
Bibliographie

- Félix, C., Saujat, F., & Combes, C. (2012). Des élèves en difficulté aux dispositifs d'aide : une nouvelle organisation du travail enseignant. *Recherches en éducation, HSN°4*, 19-30.
- Plaisance, E. (1999). L'éducation spéciale... ou comment les mots font les choses. *Education, 17(1)*, 49-61.
- Thomazet, S. (2006). De l'intégration à l'inclusion. Une nouvelle étape dans l'ouverture de l'école aux différences. *Le Français Aujourd'hui, 152*, 19-27.
- Warnock, H. M. (1978). *Special educational needs. Report of the Committee of Enquiry into the Education of Handicapped Children and Young People*. Retrieved from London: www.educationengland.org.uk/documents/warnock/

Présentation lors de la Journée de travail et d'échanges de l'école inclusive" (21.11.2015)
du DIP "Sur le chemin

Lieux de scolarisation

Graphique 5.2. Pourcentage d'élèves classés dans la catégorie internationale A, bénéficiant de ressources supplémentaires pendant la période de scolarité obligatoire, par lieu de scolarisation^{1, 2, 3, 4}



OCDE. (2005). Elèves présentant des déficiences, des difficultés et des désavantages sociaux. *Statistiques et indicateurs*. Paris: OCDE.

1. En Allemagne et en Espagne, les élèves scolarisés dans des classes spéciales sont comptabilisés dans les écoles spéciales.
2. Au Royaume-Uni, les élèves scolarisés dans des classes spéciales sont comptabilisés dans les classes ordinaires.
3. En Suède, les écoles spéciales sont situées dans les écoles ordinaires, ce qui est un premier pas vers l'intégration.
4. France : dans un souci de comparabilité internationale, les élèves français dont la scolarité est administrée par le ministère de la Santé ont été ajoutés aux chiffres fournis par le ministère de l'Éducation. Cette disposition a eu pour effet de légèrement gonfler le pourcentage d'élèves recensés pour la France par rapport aux autres pays pour lesquels on ignore le nombre d'élèves pris en charge en dehors du système éducatif.

Besoin éducatif particulier

- Nous nommerons élèves « à besoins éducatifs particuliers » tout enfant dont la scolarité nécessite une prise en charge (totale ou partielle) par des dispositifs ségrégatifs lorsqu'une politique d'intégration (ou d'inclusion) scolaire n'est pas mise en place.

Trois définitions du besoin éducatif particulier

- Le terme de besoin éducatif spécial renvoie à la différence entre le niveau réel d'un enfant et le niveau qui devrait être exigé de lui
- Un enfant a des besoins éducatifs particuliers s'il a des difficultés d'apprentissage qui supposent que des aménagements éducatifs particuliers soient faits pour lui
- Un enfant a des besoins éducatifs particuliers si l'enseignant de la classe qui le scolarise a besoin d'aides extérieures pour la mise en œuvre d'une scolarité optimale de tous les enfants de la classe