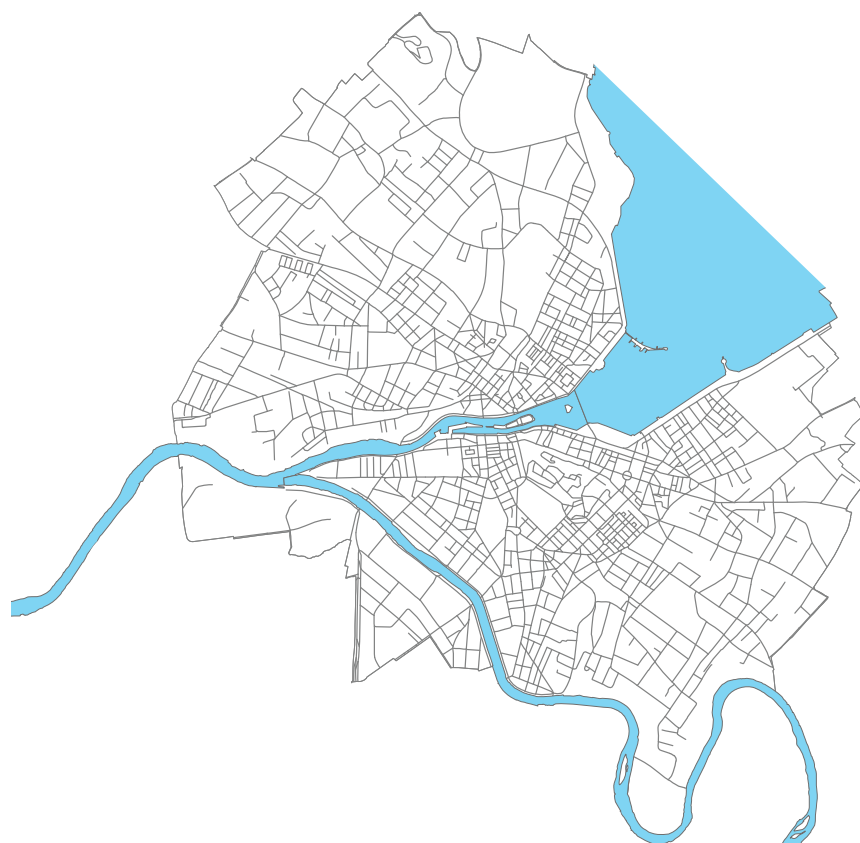


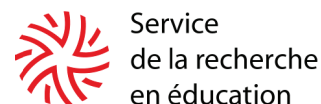
Prévisions localisées d'effectifs d'élèves de l'enseignement primaire Période 2025 - 2028



V I L L E D E
G E N È V E



Genève - SRED, 2025 - Document 25.029



Les hypothèses retenues dans ce document ont été élaborées à partir d'un projet du SRED discuté, amendé et validé par le groupe de travail lors de la séance du 13 mai 2025.

Composition du groupe de travail

Ville de Genève

Service d'urbanisme

M. Xavier De Rivaz adjoint de direction

Mme Florence Lambelet Chéron géographe-urbaniste

Service des écoles et institutions pour l'enfance

Mme Mathilde Brenner adjointe de direction

M. Jérôme Besson chargé de mission

Département de l'instruction publique, de la formation et de la jeunesse

Direction de la logistique

Mme Marta Perucchi directrice

Direction générale de l'enseignement obligatoire - service Organisation et planification

Mme Sabine Fauriel cheffe de service

M. Aurélien Évéquoz adjoint scientifique

Service de la recherche en éducation (SRED)

M. Bernard Engel collaborateur scientifique

M. Marc Brüderlin collaborateur scientifique

Source des données

- Fichiers extraits de la base de données de l'Office cantonal de la population et des migrations (OCPM) pour les enfants de 0-4 ans.
- Données du Département du territoire (DT) concernant les projets de logements recensés par année de mise à disposition probable pour les dix prochaines années, traités selon une méthodologie Ville de Genève, en collaboration avec les spécialistes communaux.
- Données de l'Office cantonal de la statistique (OCSTAT) concernant les nouvelles constructions de logements réalisées annuellement.
- Fichiers du Service de la recherche en éducation (SRED) élaborés à partir d'extractions annuelles de la base de données scolaires de la Direction de l'organisation et de la sécurité de l'information (DOSI) du DIP.

Sauf indication contraire, toutes les données observées le sont au 31 décembre de l'année concernée.

Crédits

La présente étude a été élaborée en collaboration étroite avec la Ville de Genève (élus, cadres et techniciens) et la direction de l'enseignement obligatoire (direction générale, directeurs d'établissement), en partenariat avec le Service d'urbanisme de la Ville de Genève, grâce à une méthodologie développée par le Service de la recherche en éducation (SRED) du Département de l'instruction publique, de la formation et de la jeunesse (DIP). Cette étude s'inscrit dans le cadre plus large d'une planification scolaire des besoins de l'enseignement primaire au niveau de l'ensemble des communes de l'agglomération, projet mis sur pied avec la collaboration de l'Association des communes genevoises (2001).

Données sources de base ; enfants préscolaires : Office cantonal de la population et des migrations (OCPM) ; élèves : nBDS (DIP) ; logements : Ville de Genève et DT. Voir également le site web :

<https://www.ge.ch/dossier/analyser-education/previsions-effectifs-eleves>.

Contacts

Méthodologie, traitement des données et publication :

bernard.engel@etat.ge.ch / Tél. 022 546 71 08

marc.bruderlin@etat.ge.ch / Tél. 022 546 71 50

Traitement des informations sur les projets de logements :

florence.lambelet@geneve.ch / Tél. 022 418 60 40

Ville de Genève



V I L L E D E
G E N È V E

STRATEGIE COMMUNALE

La Ville de Genève et le Service de la recherche en éducation collaborent depuis plusieurs années afin de suivre l'évolution des effectifs scolaires. L'exercice de prévision localisée d'effectifs scolaires est mis à jour annuellement. Il constitue un outil d'aide à la décision indispensable pour les communes, permettant ainsi d'évaluer régulièrement les besoins en équipements scolaires selon les secteurs scolaires. Afin de répondre à ses obligations légales en termes de bâtiments scolaires, la Ville doit planifier les locaux dévolus à l'enseignement ainsi qu'aux activités parascolaires, y compris les réfectoires.

Trois principaux facteurs déterminent l'évolution des besoins : la construction de nouveaux logements, le solde naturel et également le solde migratoire. Les effectifs du parascolaires et les changements dans le système éducatif influencent également les besoins.

Depuis 2012, la conjonction de toutes ces variables a généré une augmentation très significative des besoins en nouveaux locaux dans les écoles. En effet, depuis cette date, les effectifs ne cessent d'augmenter atteignant une augmentation de 2'100 élèves en 2024.

Selon les prévisions du SRED, l'accroissement des effectifs devraient se poursuivre encore ces dix prochaines années, dépassant le seuil de 13'000 élèves. Cette augmentation ne vaut toutefois pas pour toutes les situations particulières des divers quartiers qui forment la ville. La poursuite de la veille annuelle des variations d'effectifs reste indispensable, essentiellement parce que les projets immobiliers sont concentrés sur quelques sites et que les paramètres migratoires et démographiques sont très difficiles à appréhender. Ces facteurs pourraient probablement « fausser » les résultats annoncés et il n'est pas inutile de faire le point annuellement par secteur de prévision.

En outre, face à l'augmentation des effectifs scolaires observés et annoncés, la Ville de Genève prévoit la construction de l'équivalent de 6 nouvelles écoles primaires. L'école des Vernets est en cours de construction et la construction de l'école du Mervelet débutera en 2026. La Ville prévoit également la rénovation de cinq écoles primaires à l'horizon 2040-2045. L'école de Liotard est actuellement en chantier et sera mise en service dès la rentrée 2027.

Écoles

1 - Cité / Eaux-Vives

Situation 31.12.2024

Écoles	élèves 1P - 8P	classes	moy. él. / classe
0010 Allières	394	20	20
0550 Eaux-Vives	277	14	20
0580 Ferdinand-Hodler	188	9	21
0940 Montchoisy	100	5	20
1070 Pré-Picot	291	14	21
1150 Saint-Antoine	80	4	20
1280 XXXI Décembre	171	8	21
1350 Vollandes	278	14	20
	1'779	88	20

2 - Champel / Malagnou

Situation 31.12.2024

Écoles	élèves 1P - 8P	classes	moy. él. / classe
0370 Contamines	390	19	21
0430 Crêts-de-Champel	377	17	22
0710 Le-Corbusier	504	24	21
1025 Peschier	368	16	23
1090 De-Roches	164	8	21
1120 Roseraie	466	24	19
	2'269	108	21

3 - Acacias / Bâtie

Situation 31.12.2024

Écoles	élèves 1P - 8P	classes	moy. él. / classe
0040 Allobroges	227	11	21
	227	11	21

4 - Plainpalais / Jonction

Situation 31.12.2024

Écoles	élèves 1P - 8P	classes	moy. él. / classe
0220 Carl-Vogt	126	6	21
0340 Cité Jonction	330	17	19
0700 Hugo-de-Senger	377	21	18
0760 Mail	417	19	22
0850 Micheli-du-Crest	249	12	21
1030 Plantaporrêts	201	11	18
	1'700	86	20

Note

Classes : classes 1P-8P de l'enseignement régulier, sans les classes de l'enseignement spécialisé.

Légende

Écoles dont le nom apparaît sur fond bleu

= écoles faisant partie du Réseau d'Enseignement Prioritaire (REP).

5 - Saint-Jean / Charmilles

Situation 31.12.2024

Écoles	élèves 1P - 8P	classes	moy. él. / classe
0250 Cayla	336	16	21
0270 Charles-Giron	73	4	18
0280 Charmilles	409	20	20
0490 Devin-du-village	176	9	20
0560 Europe	262	13	20
0610 Franchises	170	8	21
0660 Central (Geisendorf)	250	13	19
0670 Faller (Geisendorf)	152	8	19
0680 Poterie (Geisendorf)	126	6	21
0720 Jardins-du-Rhône	31	2	16
0725 Ouches	259	13	20
0740 Liotard	342	17	20
1180 Saint-Jean	167	8	21
1340 Vieusseux	167	8	21
	2'920	145	20

6 - Grottes / Saint-Gervais

Situation 31.12.2024

Écoles	élèves 1P - 8P	classes	moy. él. / classe
0470 Cropettes	315	16	20
0690 Grottes	345	18	19
0970 Necker	83	4	21
1230 Seujet	244	13	19
	987	51	19

7 - Bouchet / Moillebeau

Situation 31.12.2024

Écoles	élèves 1P - 8P	classes	moy. él. / classe
0070 Beaulieu	81	4	20
0190 De-Budé	412	19	22
0400 Crêts	161	8	20
0480 De Chandieu	384	19	20
0715 Genêts	356	16	22
1240 Trembley CM	280	14	20
1250 Trembley CE	351	18	20
	2'025	98	21

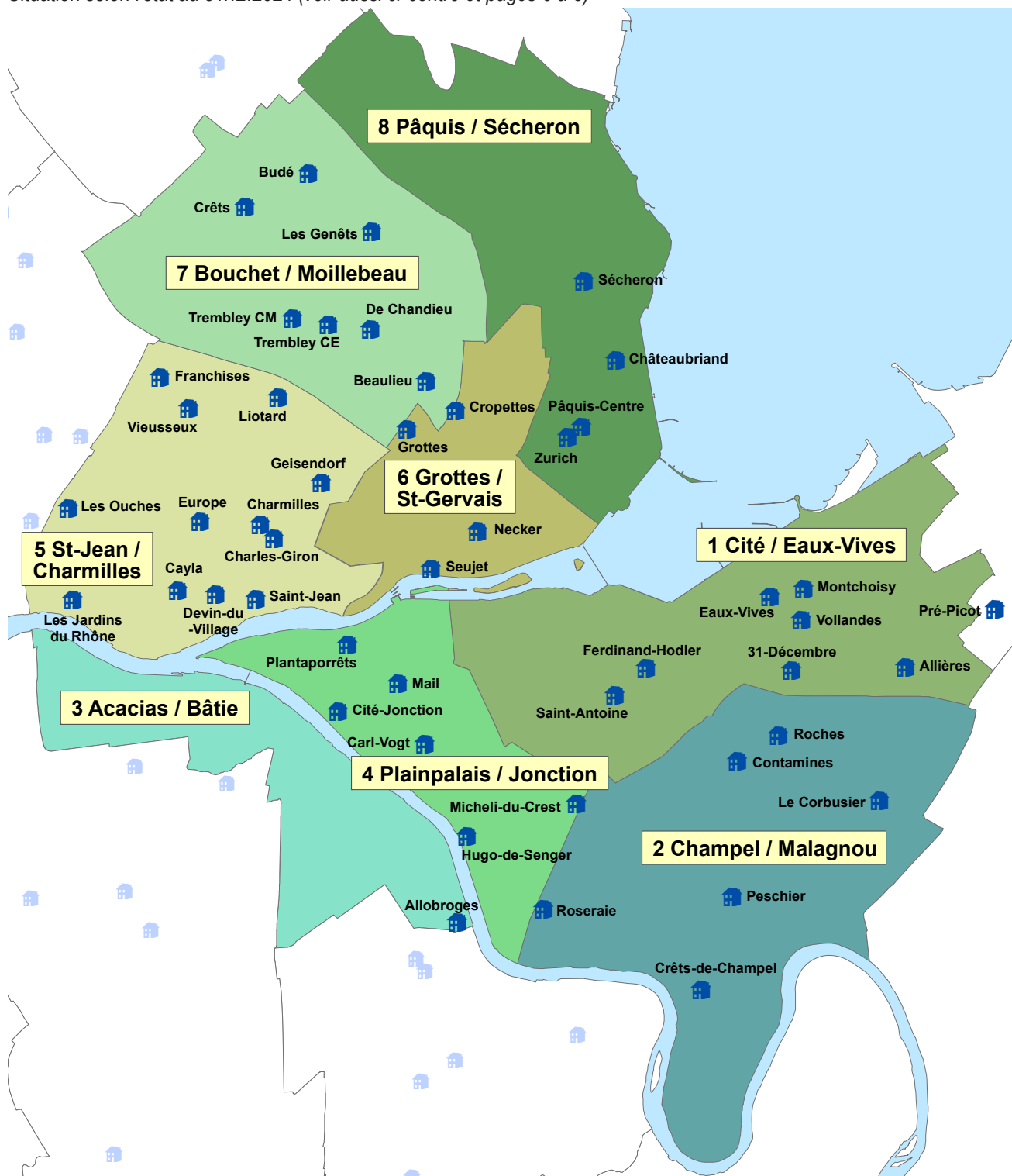
8 - Pâquis / Sécheron

Situation 31.12.2024

Écoles	élèves 1P - 8P	classes	moy. él. / classe
0290 De-Châteaubriand	113	6	19
1020 Pâquis-Centre	452	24	19
1210 Sécheron	326	16	20
1360 Zurich	126	6	21
	1'017	52	20

Écoles

Situation selon l'état au 31.12.2024 (voir aussi ci-contre et pages 6 à 8)



Note : Bien que géographiquement située sur la commune de Cologny, l'école de Pré-Picot est administrée par la Ville de Genève.

Légende : 🏠 = École primaire

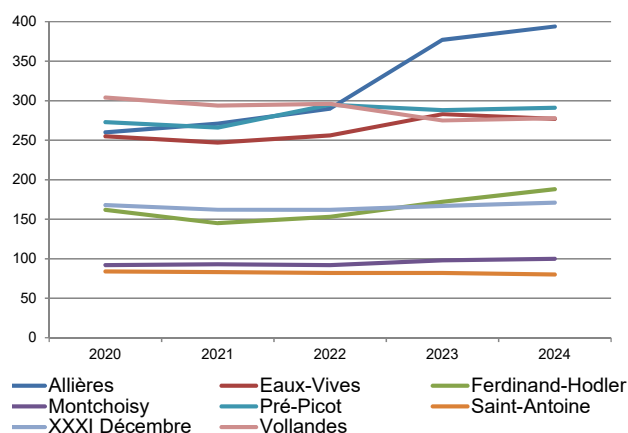
Afin de bénéficier d'un volume de données suffisant pour appliquer des hypothèses prévisionnelles de manière solide, les prévisions sont réalisées pour des ensembles d'écoles, regroupées en secteurs « de prévision ». Ce découpage communal est constitué par regroupement de sous-secteurs GIREC (groupe interdépartemental de représentation cartographique) de domicile des enfants (475 pour l'ensemble du canton) avec les écoles correspondantes. Il est déterminé en fonction de considérations urbanistiques - profils de quartier, voies de communication, projets de construction de logements, etc. - et de préoccupations scolaires - zones de recrutement des écoles (carte scolaire).

Écoles

Évolution des effectifs scolarisés

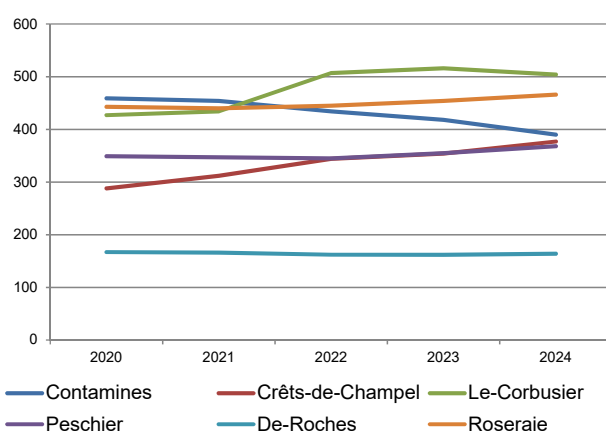
VGE 1 - Cité / Eaux-Vives

	2020	2021	2022	2023	2024
Allières	260	271	290	377	394
Eaux-Vives	255	247	256	283	277
Ferdinand-Hodler	162	145	153	172	188
Montchoisy	92	93	92	98	100
Pré-Picot	273	266	295	288	291
Saint-Antoine	84	83	82	82	80
XXXI Décembre	168	162	162	167	171
Vollandes	304	294	296	275	278



VGE 2 - Champel / Malagnou

	2020	2021	2022	2023	2024
Contamines	459	454	434	418	390
Crêts-de-Champel	288	312	344	354	377
Le-Corbusier	427	434	507	516	504
Peschier	349	347	345	355	368
De-Roches	167	166	162	162	164
Roseraie	443	440	445	454	466

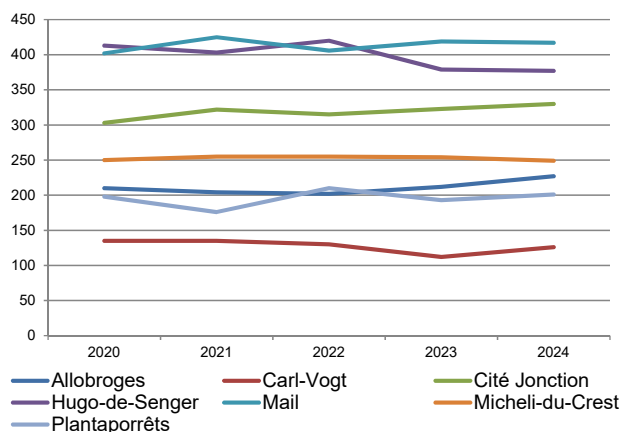


VGE 3 - Acacias / Bâtie

	2020	2021	2022	2023	2024
Allobroges	210	204	202	212	227

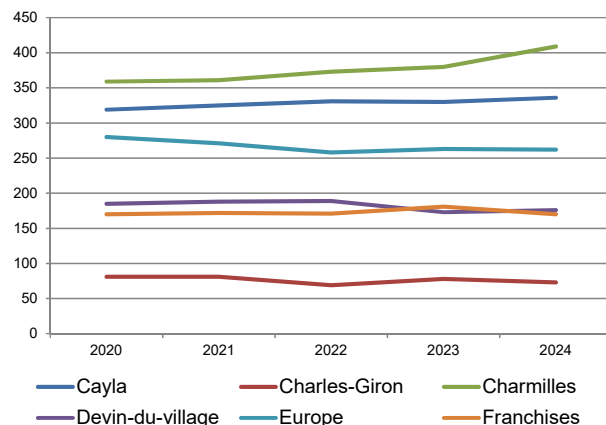
VGE 4 - Plainpalais / Jonction

Carl-Vogt	135	135	130	112	126
Cité Jonction	303	322	315	323	330
Hugo-de-Senger	413	403	420	379	377
Mail	402	425	406	419	417
Micheli-du-Crest	250	255	255	254	249
Plantaporêts	198	176	210	193	201



VGE 5 - Saint-Jean / Charmilles (1re partie)

	2020	2021	2022	2023	2024
Cayla	319	325	331	330	336
Charles-Giron	81	81	69	78	73
Charmilles	359	361	373	380	409
Devin-du-village	185	188	189	173	176
Europe	280	271	258	263	262
Franchises	170	172	171	181	170

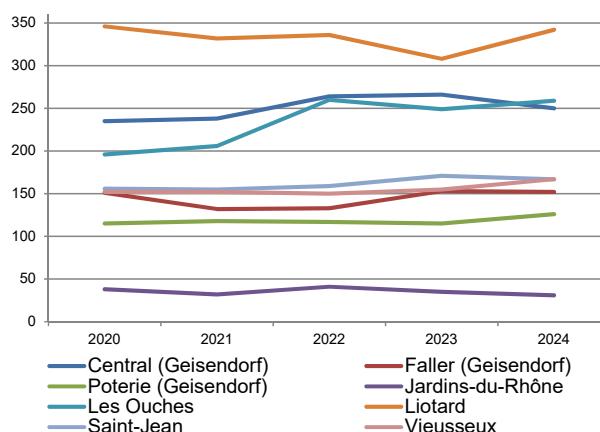


Écoles

Évolution des effectifs scolarisés

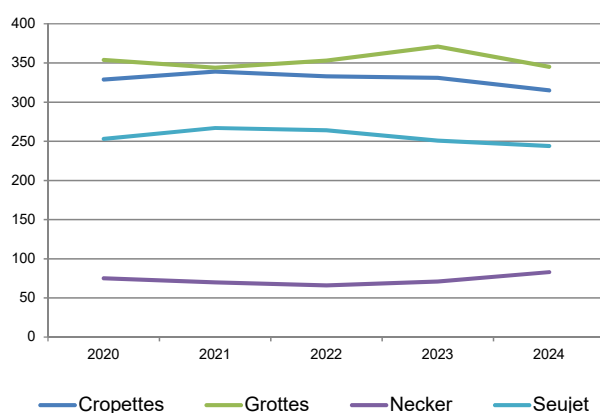
VGE 5 - Saint-Jean / Charmilles (2e partie)

	2020	2021	2022	2023	2024
Central (Geisendorf)	235	238	264	266	250
Faller (Geisendorf)	151	132	133	153	152
Poterie (Geisendorf)	115	118	117	115	126
Jardins-du-Rhône	38	32	41	35	31
Les Ouches	196	206	260	249	259
Liotard	346	332	336	308	342
Saint-Jean	156	155	159	171	167
Vieusseux	152	152	150	155	167



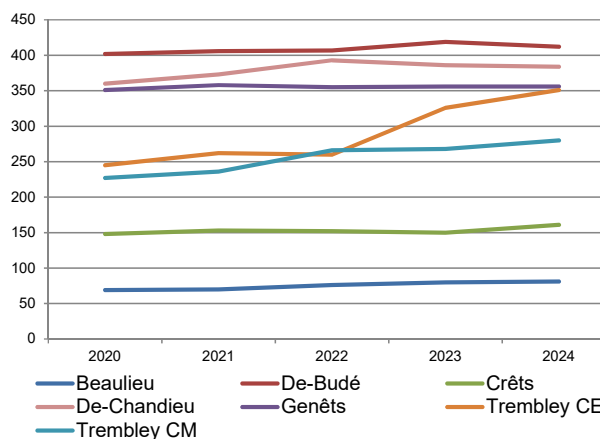
VGE 6 - Grottes / Saint-Gervais

	2020	2021	2022	2023	2024
Crochettes	329	339	333	331	315
Grottes	354	344	353	371	345
Necker	75	70	66	71	83
Seujet	253	267	264	251	244



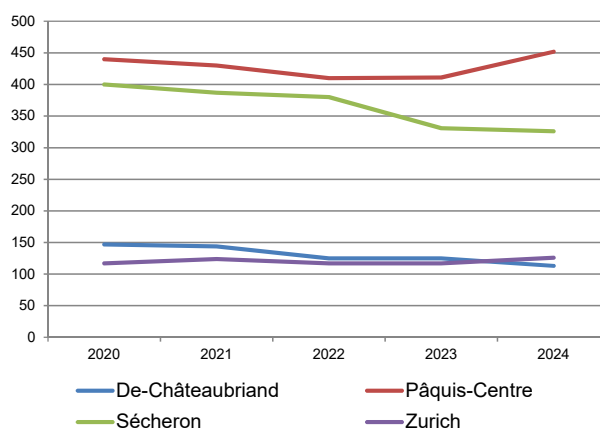
VGE 7 - Bouchet / Moillebeau

	2020	2021	2022	2023	2024
Beaulieu	69	70	76	80	81
De-Budé	402	406	407	419	412
Crêts	148	153	152	150	161
De-Chandieu	360	373	393	386	384
Genêts	351	358	355	356	356
Trembley CE	245	262	260	326	351
Trembley CM	227	236	266	268	280



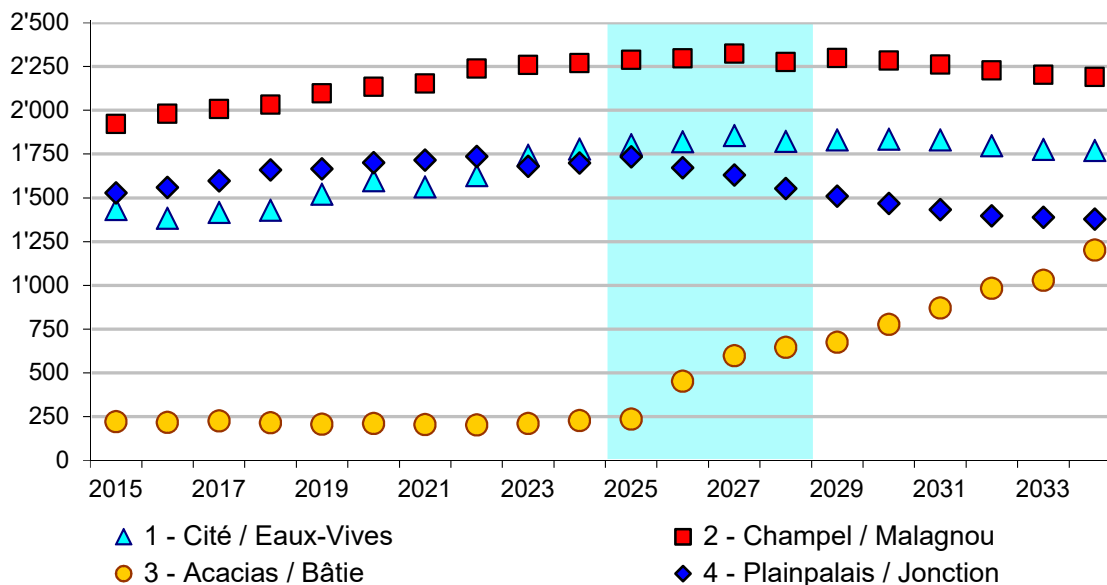
VGE 8 - Pâquis / Sécheron

	2020	2021	2022	2023	2024
De-Châteaubriand	147	144	125	125	113
Pâquis-Centre	440	430	410	411	452
Sécheron	400	387	380	331	326
Zurich	117	124	117	117	126

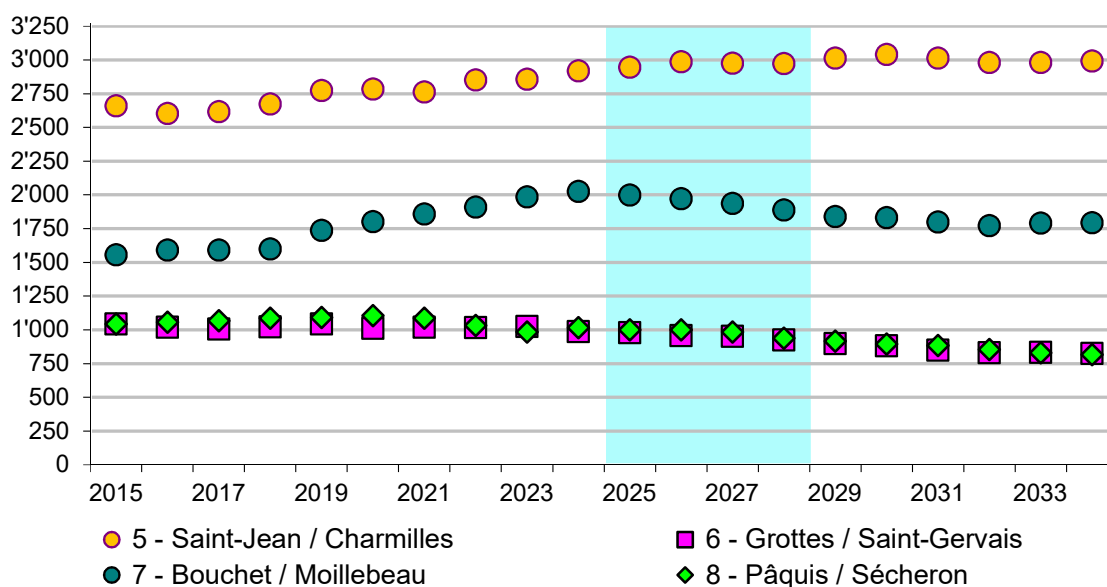


Effectifs

Gr. E1 - Effectifs d'élèves scolarisés : primaire 1 - primaire 8 / Rive gauche



Gr. E2 - Effectifs d'élèves scolarisés : primaire 1 - primaire 8 / Rive droite



Périmètre de l'étude

Pour chaque secteur concerné (commune ou partie de commune, voir ci-dessus), les données présentées dans ce document concernent :

- les enfants de 0 à 4 ans : préscolarité de 0-3 ans et enfants de 4 ans scolarisés (taux de scolarisation public à 4 ans ; sources : base de données OCPM et nBDS)
- les élèves de l'enseignement primaire régulier public, soit les années de scolarité 1^{ère} primaire à 8^{ème} primaire (dites «1P à 8P»), y compris les élèves de l'enseignement spécialisé qui sont partiellement ou totalement intégrés dans une classe de l'enseignement régulier (double scolarité) ; source : nBDS.

Projets de logements - Autres communes

Projets recensés dans les autres communes participant à la prévision Logements de 4 pièces et plus

	observés		prévisions										Total
	2023	2024	2025	2026	2027	2028	2029	2030	2031	2032	2033	2034	
Bellevue	4		9	3	24				35				71
Bernex	261	5	32	42	36	21	156	285	58	428	8	8	1'074
Carouge	30	99	87	17	225	706	264	1'265	300	146			3'010
Chêne-Bougeries	124	108	276	76	98	220	50	250	50	50	50		1'120
Chêne-Bourg	157	9	16	63	43	202		30					354
Cologny	11	42	39	49	34	33	23	7	7	7	7		206
Confignon	6	18	21	38	24	15	5	5	149	325	325	245	1'152
Grand-Saconnex	11	6	5	64		25	150	197	297	483	25	25	1'271
Lancy	416	198	288	54	146	505	122	359	371	498	80	68	2'491
Meyrin	31	20	116	41	23	44	52	194	30	30	30	30	590
Onex	25	7	51	67	37	134	105	5	189	5	5		598
Plan-les-Ouates	22	16	121	85	425	292	145	37	85				1'190
Pregny-Chambésy	47	5	29	34	15	15	15	15	15	15			168
Thônex	85	25	29	128	178			364		750		750	2'199
Vandoeuvres	29	36	6	150	53	35	15	15	15	15	15	15	334
Vernier	112	2	362	184	47	116	116			70			895
Versoix	56	11	68	81	23	10	56	78	10	10	10		346
Veyrier	48	44	278	70	67	114	70	298	163	160	434	25	1'679
Total	1'471	655	1'833	1'246	1'498	2'487	1'344	3'404	1'739	3'027	1'004	1'166	18'748

Sources : Prévisions : Service d'urbanisme de la Ville de Genève, mars 2024 (lignes grisées), mars 2025
 Observations : Office cantonal de la statistique, mars 2025

Départs vers de nouveaux logements : précisions et mise en garde

Pour un secteur de prévision donné, le paramètre des « départs vers de nouveaux logements » tient compte de deux facteurs : les projets de logements recensés dans le reste du canton d'une part, et l'historique des départs vers de nouveaux logements réellement observés dans ce secteur d'autre part (voir ci-dessous). Du fait du nombre élevé de projets de nouveaux logements recensés, le paramètre des « départs vers de nouveaux logements » a, pour certains secteurs, une importance conséquente dans la prévision.

Or, l'expérience nous a montré que très souvent, les projets immobiliers connaissent des évolutions dans leur programmation. Ils sont retardés, ou répartis sur plusieurs années, ou encore redimensionnés. Ainsi, il s'agit de considérer les « départs vers de nouveaux logements » avec prudence, tout particulièrement au-delà de quatre années de prévision, car il est très possible que les projets sur lesquels ils se fondent soient modifiés dans les années à venir. (Voir aussi en page 38 l'hypothèse retenue pour l'ensemble de la Ville.)

Mode de calcul des départs prévus vers de nouveaux logements

Les départs vers de nouveaux logements sont calculés sur la base des projets de logements recensés dans les autres communes et autres secteurs de la Ville, projets auxquels on applique un ratio. Pour un secteur donné, ce ratio est établi en rapportant les départs observés vers de nouveaux logements, au nombre de logements construits dans les autres communes et secteurs de la Ville. On établit un ratio pour chacune des quatre dernières années observées, et on en fait la moyenne. C'est ce ratio moyen qui est utilisé pour la prévision. Ainsi, les départs prévus tiennent à la fois compte des projets de logements recensés et de la réalité des départs observés. Ceci permet de tenir compte du fait que le paramètre des départs vers de nouveaux logements n'a pas la même ampleur d'un secteur à l'autre.

Projets de logements

Logements de 4 pièces et plus selon la catégorie

VEG 1 - Cité / Eaux-Vives

	2025	2026	2027	2028	2029	2030	2031	2032	2033	2034	Total
HBM			58			25					83
Autres subventionnés			56			25			30		111
PPE	4			4							8
LIBRE	14	68	21	9	2	50			10		174
VILLA											
TOTAL	18	68	135	13	2	100			40		376

VEG 2 - Champel / Malagnou

	2025	2026	2027	2028	2029	2030	2031	2032	2033	2034	Total
HBM					41						41
Autres subventionnés	26	77	45	7	41						196
PPE	14	3	46	14	50						127
LIBRE	120	29	141	82	113	50					535
VILLA		6	5								11
TOTAL	160	115	237	103	245	50					910

VEG 3 - Acacias / Bâtie

	2025	2026	2027	2028	2029	2030	2031	2032	2033	2034	Total
HBM		175	99			50	32	75		175	606
Autres subventionnés		186	97			74	47	111		260	775
PPE						50	32	75		175	332
LIBRE		452	115			26	16	39		91	739
VILLA											
TOTAL		813	311			200	127	300		701	2'452

VEG 4 - Plainpalais / Jonction

	2025	2026	2027	2028	2029	2030	2031	2032	2033	2034	Total
HBM							8				8
Autres subventionnés		49									49
PPE											
LIBRE	26	34	34	52	1		79				226
VILLA											
TOTAL	26	83	34	52	1		87				283

Voir également, en page 9, le potentiel à bâtir
des autres communes participant à l'exercice prévisionnel.

Projets de logements

Logements de 4 pièces et plus selon la catégorie

VEGE 5 - Saint-Jean / Charmilles

	2025	2026	2027	2028	2029	2030	2031	2032	2033	2034	Total
HBM		52		109	45	60					266
Autres subventionnés	32	68	1	48	53	35			100	75	412
PPE	16	29		74		30					184
LIBRE	26	173	68	181	49	35	27				629
VILLA											
TOTAL	74	322	69	412	147	160	27		100	180	1'491

VEGE 6 - Grottes / Saint-Gervais

	2025	2026	2027	2028	2029	2030	2031	2032	2033	2034	Total
HBM											
Autres subventionnés											
PPE											
LIBRE	9	37									46
VILLA											
TOTAL	9	37									46

VEGE 7 - Bouchet / Moillebeau

	2025	2026	2027	2028	2029	2030	2031	2032	2033	2034	Total
HBM				50		25			25		100
Autres subventionnés	43	46		54		45		40	45	25	298
PPE				17	21				65		103
LIBRE		56	20	51		118		40	65	20	370
VILLA											
TOTAL	43	102	20	172	21	188		80	200	45	871

VEGE 8 - Pâquis / Sécheron

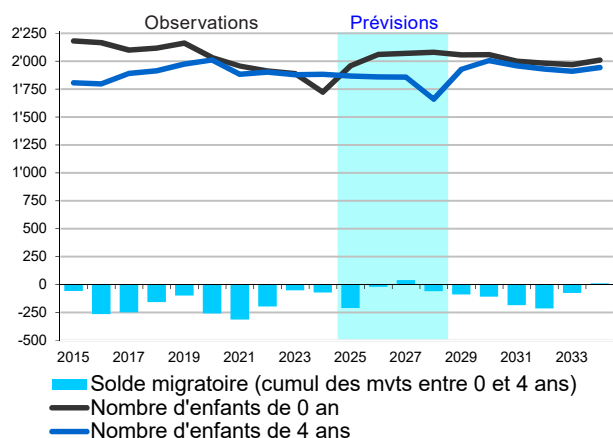
	2025	2026	2027	2028	2029	2030	2031	2032	2033	2034	Total
HBM		19									19
Autres subventionnés											
PPE	6										6
LIBRE	9	50	15	41							115
VILLA	18										18
TOTAL	33	69	15	41							158

Ville de Genève - Total

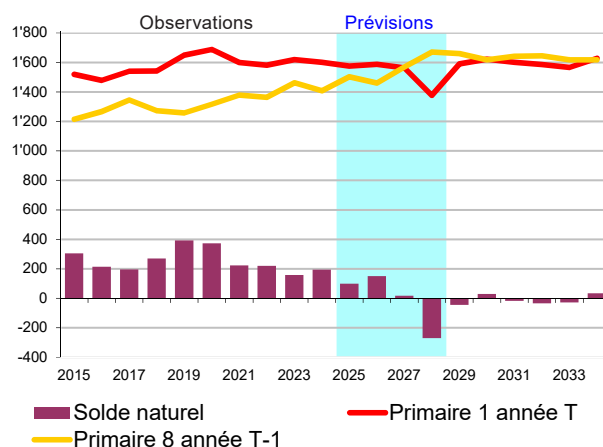
	2025	2026	2027	2028	2029	2030	2031	2032	2033	2034	Total
HBM		246	157	159	86	160	40	75	25	175	1'123
Autres subventionnés	101	426	199	109	94	179	47	151	175	360	1'841
PPE	40	32	46	109	71	80	32	75	65	210	760
LIBRE	204	899	414	416	165	279	122	79	75	181	2'834
VILLA	18	6	5								29
TOTAL	363	1'609	821	793	416	698	241	380	340	926	6'587

Genève - Ensemble de la Ville

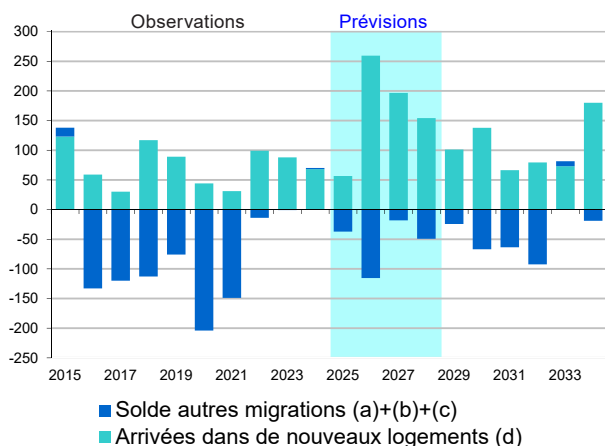
Gr. 0.1 - Enfants de 0 et de 4 ans



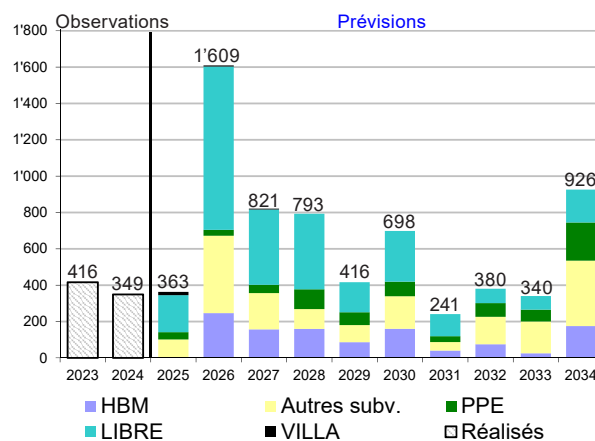
Gr. 0.2 - Solde naturel - Arrivées 1P moins départs 8P



Gr. 0.3 - Soldes migratoires - Élèves 1P à 8P



Gr. 0.4 - Nombre de nouveaux logements



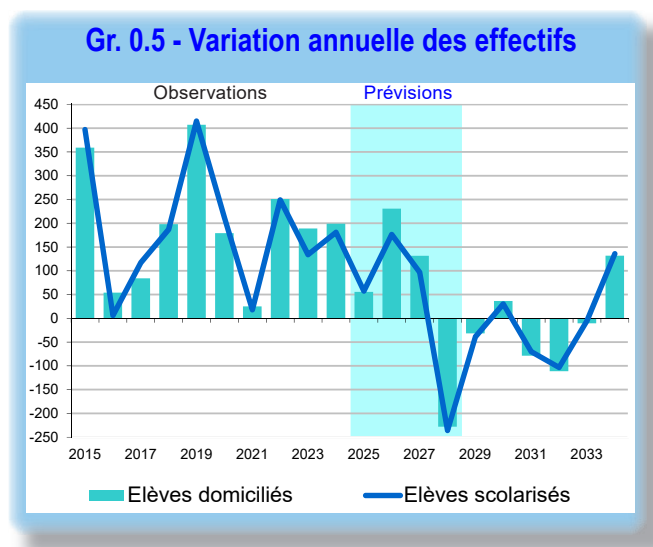
Taux d'emménagement
(voir tableau dernière page)

Tab. 0.1 - Élèves 1P à 8P domiciliés

	Observations				Prévisions					
	2021	2022	2023	2024	2025	2026	2027	2028	2031	2034
SOLDE MIGRATOIRE (1) = (a)+(b)+(c)+(d)	-118	85	87	70	19	144	178	105	3	161
(a) solde migratoire extérieur canton	114	224	272	201	243	203	203	203	203	203
(b) solde migratoire interne au canton	-143	-99	-145	-108	-124	-124	-124	-124	-124	-124
(c) départs vers de nouveaux logements (*)	-120	-139	-128	-91	-156	-195	-97	-128	-143	-98
(d) arrivées dans de nouveaux logements (*)	31	99	88	68	57	259	197	154	66	180
AUTRES MOUVEMENTS (spéc. & privé) (2)	-79	-53	-55	-65	-63	-63	-63	-63	-63	-63
SOLDE NATUREL (+ prim.1 - prim.8) (3)	222	219	157	194	99	150	16	-270	-18	34
VARIATION ANNUELLE (4) = (1)+(2)+(3)	25	251	189	199	55	231	131	-228	-79	132

(*) Les données pour la Ville de Genève dans son ensemble étant le cumul des données des huit secteurs, le paramètre «départs vers de nouveaux logements» cumule les départs vers d'autres communes avec les départs au sein même de la Ville (mobilité entre les secteurs de la Ville de Genève). Il en va de même pour le paramètre des «arrivées dans de nouveaux logements». Toutefois, dans le bilan, les départs d'un secteur de la Ville vers un autre sont compensés par un nombre équivalent d'arrivées dans un secteur de la Ville en provenance d'un autre.

Genève - Ensemble de la Ville



Tab. 0.2 - Prévision d'effectifs d'élèves 1P à 8P

	Observations				Prévisions					Perspectives				
	2021	2022	2023	2024	2025	2026	2027	2028	2029	2030	2031	2032	2033	2034
Élèves domiciliés (1)	11'957	12'208	12'397	12'596	12'651	12'882	13'014	12'785	12'754	12'790	12'711	12'600	12'589	12'721
Bilan des échanges (2)	403	401	346	328	330	276	241	233	226	220	229	237	242	246
Élèves scolarisés (3)=(1)+(2)	12'360	12'609	12'743	12'924	12'981	13'158	13'255	13'019	12'980	13'010	12'940	12'837	12'831	12'967
Écart / 2024	-564	-315	-181		57	234	331	95	56	86	16	-87	-93	43

Tab. 0.3 - Besoin «théorique» de classes

	Prévisions						Perspectives					
	2025	2026	2027	2028	2029	2030	2031	2032	2033	2034		
Variation annuelle* du nombre d'élèves	+ 57	+ 176	+ 97	-236	-39	+ 30	-70	-103	-5	+ 136		
Traduction en nombre de classes	+ 2.9	+ 8.8	+ 4.8	-11.8	-1.9	+ 1.5	-3.5	-5.2	-0.3	+ 6.8		

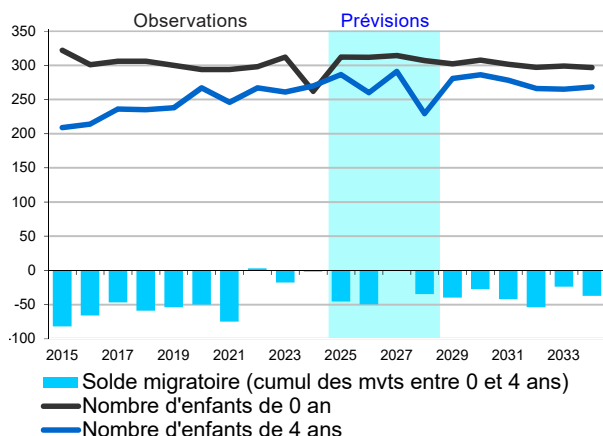
Besoin «théorique» de classes supplémentaires **

* **Variation annuelle** : Pour les années futures, les arrondis sur les algorithmes de calcul peuvent entraîner des écarts de 1 à 2 unités selon les cas.

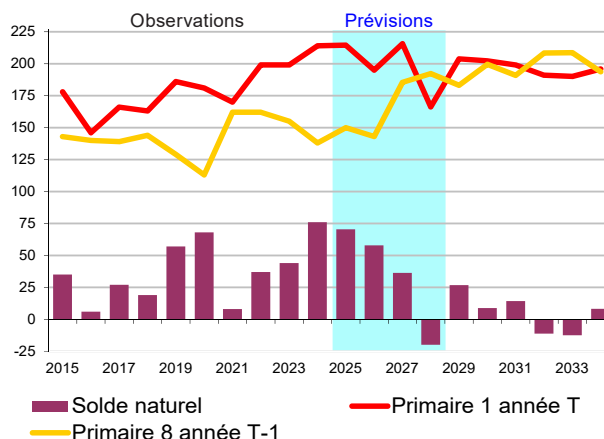
** Le nombre de classes « théoriques » est une simple traduction des effectifs d'élèves sur la base de vingt élèves par classe. L'augmentation ou la diminution du nombre d'élèves pouvant être réparties entre les différents degrés et écoles, le nombre de classes du secteur peut rester inchangé malgré une variation d'effectifs.

Genève 1 - Cité / Eaux-Vives

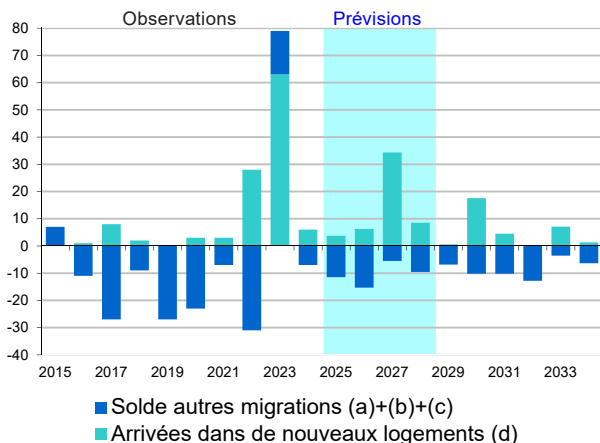
Gr. 1.1 - Enfants de 0 et de 4 ans



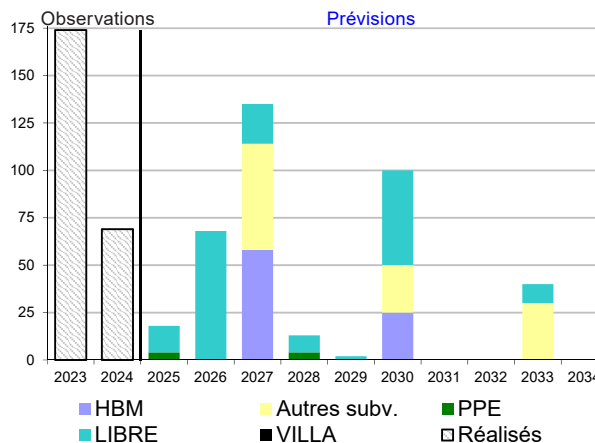
Gr. 1.2 - Solde naturel - Arrivées 1P moins départs 8P



Gr. 1.3 - Soldes migratoires - Élèves 1P à 8P



Gr. 1.4 - Nombre de nouveaux logements



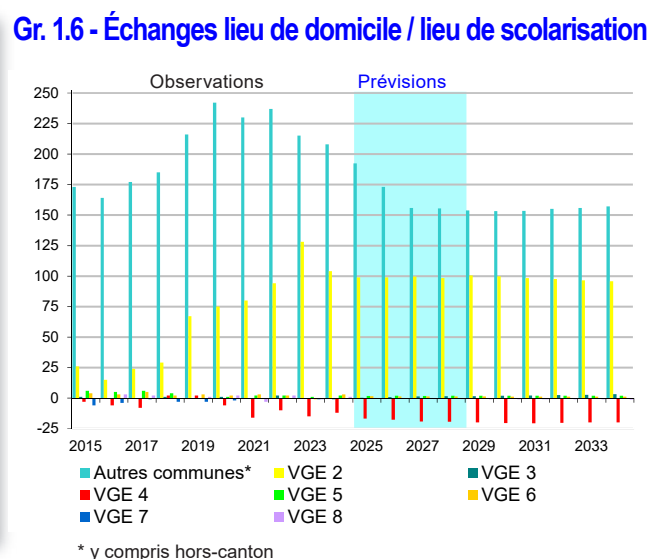
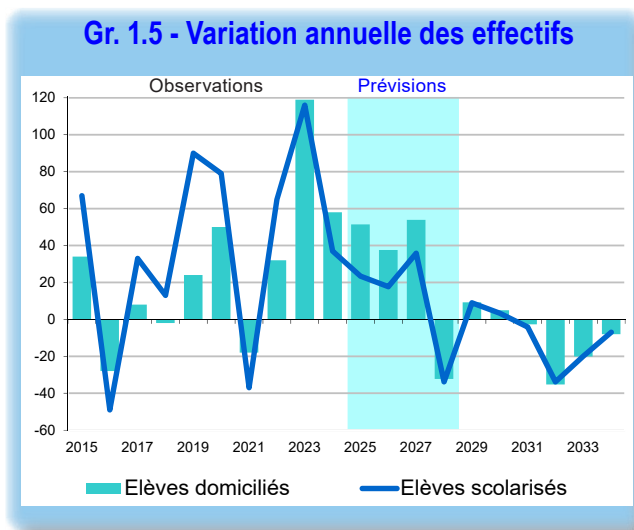
Taux d'emménagement
(voir tableau dernière page)

Tab. 1.1 - Élèves 1P à 8P domiciliés

	Observations				Prévisions					
	2021	2022	2023	2024	2025	2026	2027	2028	2031	2034
SOLDE MIGRATOIRE (1) = (a)+(b)+(c)+(d)	-4	-3	79	-1	-8	-9	29	-1	-6	-5
(a) solde migratoire extérieur canton	19	19	42	15	24	24	24	24	24	24
(b) solde migratoire interne au canton	-17	-37	-17	-12	-21	-21	-21	-21	-21	-21
(c) départs vers de nouveaux logements (*)	-9	-13	-9	-10	-14	-18	-9	-13	-13	-9
(d) arrivées dans de nouveaux logements	3	28	63	6	4	6	34	9	4	1
AUTRES MOUVEMENTS (spéc. & privé) (2)	-22	-2	-4	-17	-11	-11	-11	-11	-11	-11
SOLDE NATUREL (+ prim.1 - prim.8) (3)	8	37	44	76	70	58	36	-20	14	8
VARIATION ANNUELLE (4) = (1)+(2)+(3)	-18	32	119	58	51	38	54	-32	-3	-8

(*) départs vers de nouveaux logements : voir encadré page 9

Genève 1 - Cité / Eaux-Vives



Tab. 1.2 - Prévision d'effectifs d'élèves 1P à 8P

	Observations				Prévisions				Perspectives					
	2021	2022	2023	2024	2025	2026	2027	2028	2029	2030	2031	2032	2033	2034
Élèves domiciliés (1)	1'265	1'297	1'416	1'474	1'525	1'563	1'617	1'585	1'594	1'599	1'596	1'561	1'541	1'533
Bilan des échanges (2)	296	329	326	305	277	257	239	237	237	236	234	236	236	237
Élèves scolarisés (3) = (1) + (2)	1'561	1'626	1'742	1'779	1'802	1'820	1'856	1'822	1'831	1'834	1'830	1'797	1'777	1'770
Écart / 2024	-218	-153	-37		23	41	77	43	52	55	51	18	-2	-9

Tab. 1.3 - Besoin «théorique» de classes

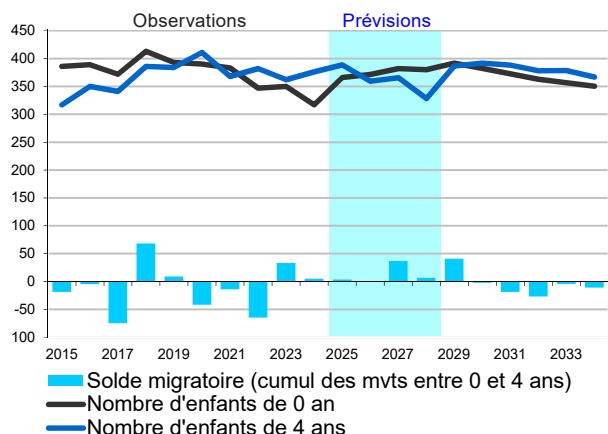
	Prévisions						Perspectives			
	2025	2026	2027	2028	2029	2030	2031	2032	2033	2034
Variation annuelle du nombre d'élèves	+ 23	+ 18	+ 36	-34	+ 9	+ 3	-4	-34	-20	-7
Traduction en nombre de classes	+ 1.2	+ 0.9	+ 1.8	-1.7	+ 0.4	+ 0.2	-0.2	-1.7	-1.0	-0.3

Besoin «théorique» de classes supplémentaires *

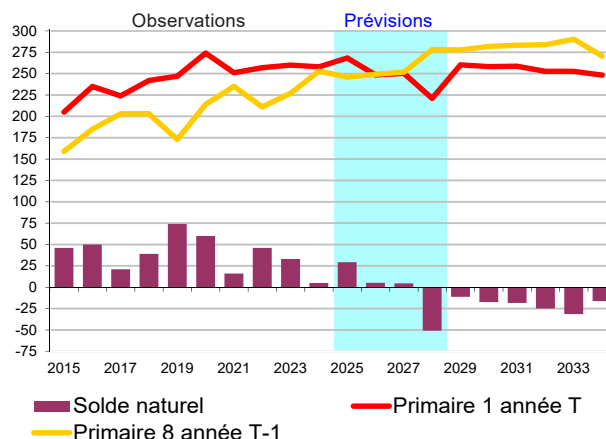
* Le nombre de classes « théoriques » est une simple traduction des effectifs d'élèves sur la base de vingt élèves par classe. L'augmentation ou la diminution du nombre d'élèves pouvant être réparties entre les différents degrés et écoles, le nombre de classes du secteur peut rester inchangé malgré une variation d'effectifs.

Genève 2 - Champel / Malagnou

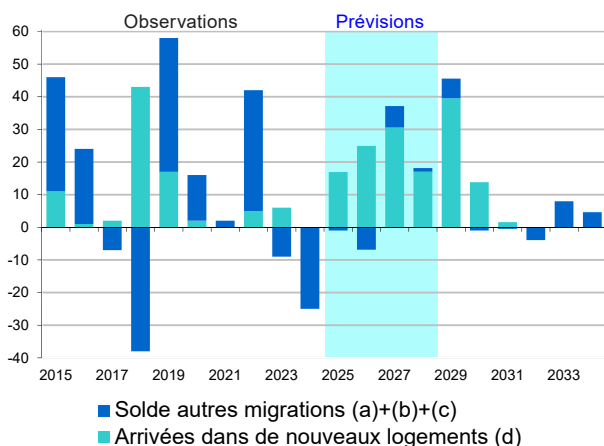
Gr. 2.1 - Enfants de 0 et de 4 ans



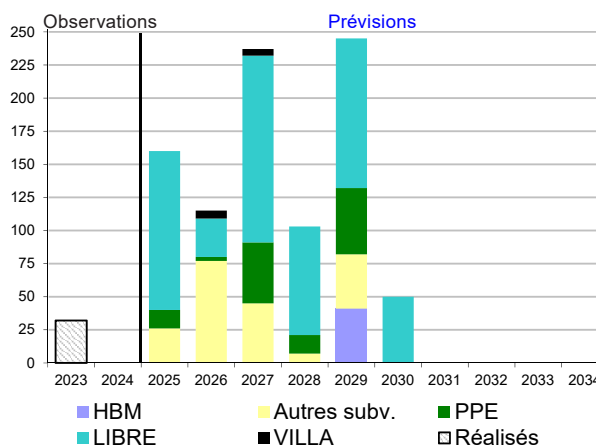
Gr. 2.2 - Solde naturel - Arrivées 1P moins départs 8P



Gr. 2.3 - Soldes migratoires - Élèves 1P à 8P



Gr. 2.4 - Nombre de nouveaux logements



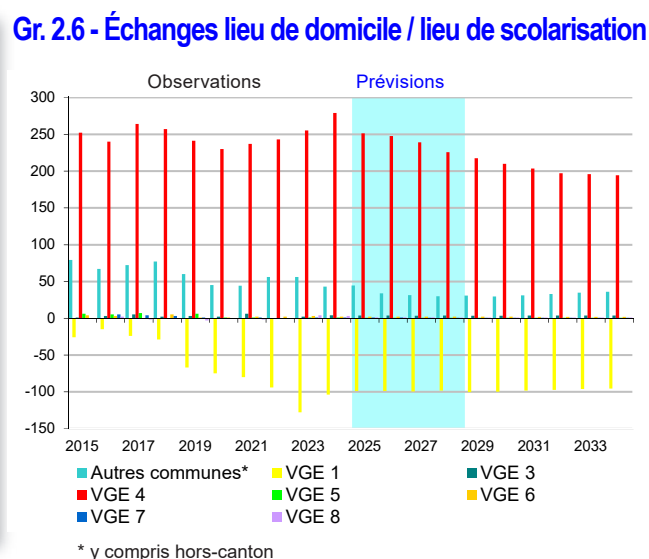
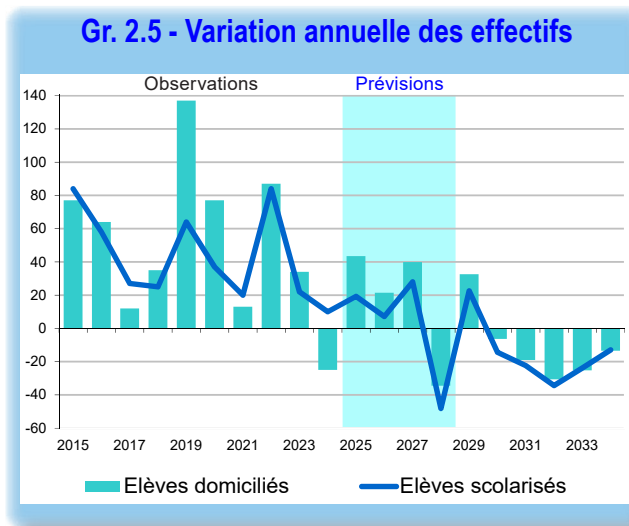
Taux d'emménagement
(voir tableau dernière page)

Tab. 2.1 - Élèves 1P à 8P domiciliés

	Observations				Prévisions					
	2021	2022	2023	2024	2025	2026	2027	2028	2031	2034
SOLDE MIGRATOIRE (1) = (a)+(b)+(c)+(d)	2	42	-3	-25	16	18	37	18	1	5
(a) solde migratoire extérieur canton	26	55	37	21	35	35	35	35	35	35
(b) solde migratoire interne au canton	-13	10	-28	-40	-18	-18	-18	-18	-18	-18
(c) départs vers de nouveaux logements (*)	-11	-28	-18	-6	-18	-24	-10	-16	-18	-12
(d) arrivées dans de nouveaux logements	0	5	6	0	17	25	31	17	2	0
AUTRES MOUVEMENTS (spéc. & privé) (2)	-5	-1	4	-5	-2	-2	-2	-2	-2	-2
SOLDE NATUREL (+ prim.1 - prim.8) (3)	16	46	33	5	29	5	4	-51	-18	-16
VARIATION ANNUELLE (4) = (1)+(2)+(3)	13	87	34	-25	43	21	40	-34	-19	-13

(*) départs vers de nouveaux logements : voir encadré page 9

Genève 2 - Champel / Malagnou



Tab. 2.2 - Prévision d'effectifs d'élèves 1P à 8P

	Observations				Prévisions				Perspectives					
	2021	2022	2023	2024	2025	2026	2027	2028	2029	2030	2031	2032	2033	2034
Élèves domiciliés (1)	1'944	2'031	2'065	2'040	2'083	2'105	2'145	2'110	2'143	2'137	2'117	2'087	2'062	2'048
Bilan des échanges (2)	209	206	194	229	205	190	179	165	155	147	144	140	141	142
Élèves scolarisés (3) = (1) + (2)	2'153	2'237	2'259	2'269	2'288	2'295	2'323	2'275	2'298	2'284	2'261	2'227	2'203	2'190
Écart / 2024	-116	-32	-10		19	26	54	6	29	15	-8	-42	-66	-79

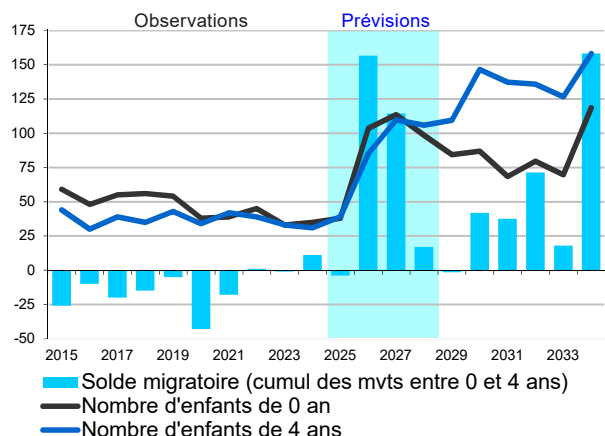
Tab. 2.3 - Besoin «théorique» de classes

	Prévisions					Perspectives				
	2025	2026	2027	2028	2029	2030	2031	2032	2033	2034
Variation annuelle du nombre d'élèves	+ 19	+ 7	+ 28	-48	+ 23	-14	-22	-34	-24	-13
Traduction en nombre de classes	+ 1.0	+ 0.4	+ 1.4	-2.4	+ 1.1	-0.7	-1.1	-1.7	-1.2	-0.6
Besoin «théorique» de classes supplémentaires *										

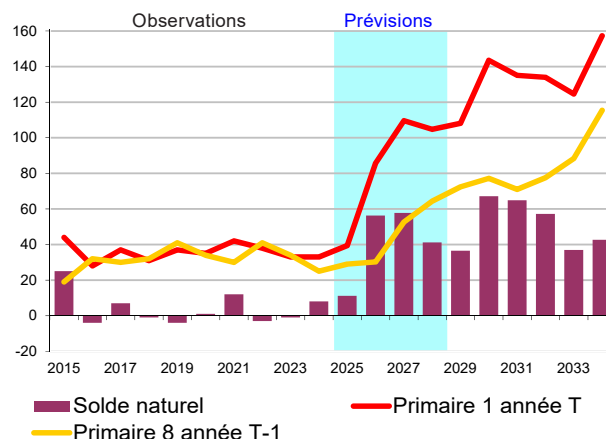
* Le nombre de classes « théoriques » est une simple traduction des effectifs d'élèves sur la base de vingt élèves par classe. L'augmentation ou la diminution du nombre d'élèves pouvant être réparties entre les différents degrés et écoles, le nombre de classes du secteur peut rester inchangé malgré une variation d'effectifs.

Genève 3 - Acacias / Bâtie

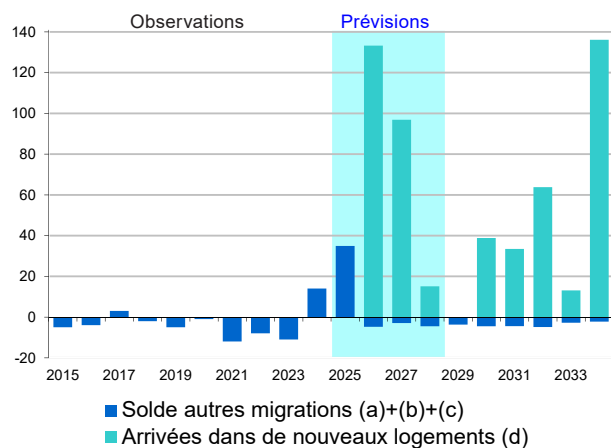
Gr. 3.1 - Enfants de 0 et de 4 ans



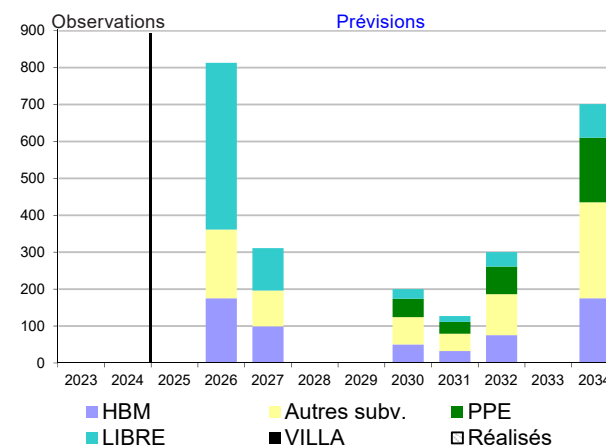
Gr. 3.2 - Solde naturel - Arrivées 1P moins départs 8P



Gr. 3.3 - Soldes migratoires - Élèves 1P à 8P



Gr. 3.4 - Nombre de nouveaux logements



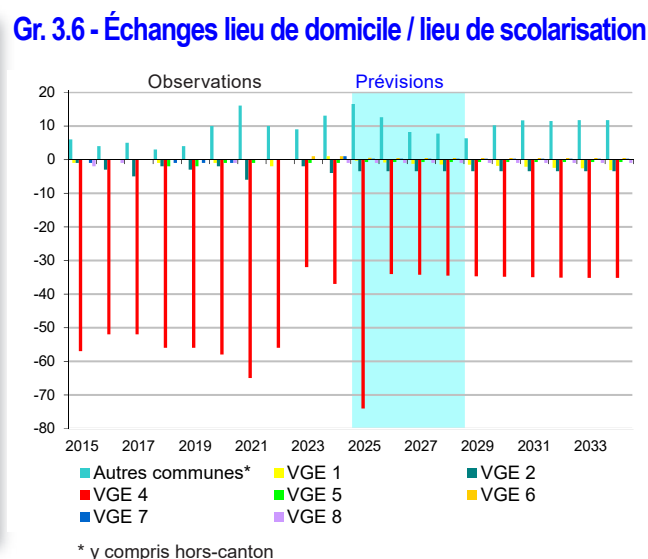
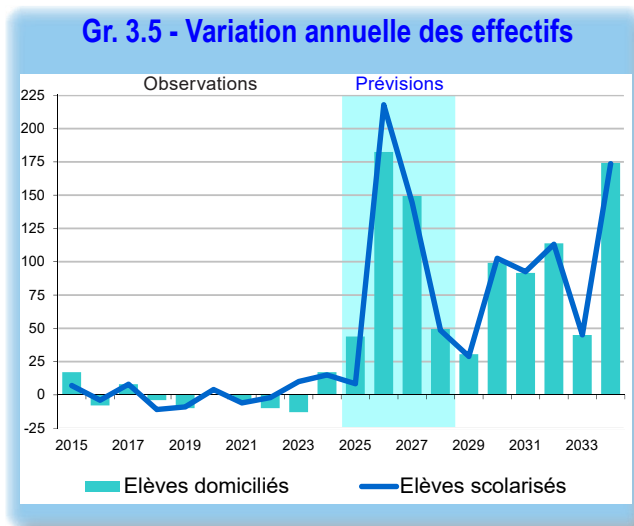
Taux d'emménagement
(voir tableau dernière page)

Tab. 3.1 - Élèves 1P à 8P domiciliés

	Observations				Prévisions					
	2021	2022	2023	2024	2025	2026	2027	2028	2031	2034
SOLDE MIGRATOIRE (1) = (a)+(b)+(c)+(d)	-12	-8	-11	14	35	128	94	11	29	134
(a) solde migratoire extérieur canton	7	-3	8	14	46	7	7	7	7	7
(b) solde migratoire interne au canton	-15	0	-16	2	-7	-7	-7	-7	-7	-7
(c) départs vers de nouveaux logements (*)	-4	-5	-3	-2	-4	-4	-2	-4	-4	-1
(d) arrivées dans de nouveaux logements	0	0	0	0	0	133	97	15	33	136
AUTRES MOUVEMENTS (spéc. & privé) (2)	-4	1	-1	-5	-2	-2	-2	-2	-2	-2
SOLDE NATUREL (+ prim.1 - prim.8) (3)	12	-3	-1	8	11	56	58	41	65	43
VARIATION ANNUELLE (4) = (1)+(2)+(3)	-4	-10	-13	17	44	182	149	49	92	174

(*) départs vers de nouveaux logements : voir encadré page 9

Genève 3 - Acacias / Bâtie



Tab. 3.2 - Prévision d'effectifs d'élèves 1P à 8P

	Observations				Prévisions				Perspectives					
	2021	2022	2023	2024	2025	2026	2027	2028	2029	2030	2031	2032	2033	2034
Élèves domiciliés (1)	260	250	237	254	298	480	630	679	710	809	900	1'014	1'059	1'233
Bilan des échanges (2)	-56	-48	-25	-27	-62	-27	-32	-33	-34	-31	-30	-31	-31	-31
Élèves scolarisés (3) = (1) + (2)	204	202	212	227	235	453	598	646	675	778	870	983	1'028	1'202
Écart / 2024	-23	-25	-15		8	226	371	419	448	551	643	756	801	975

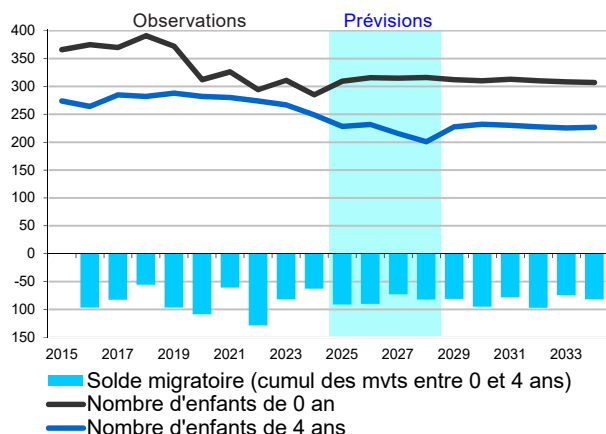
Tab. 3.3 - Besoin «théorique» de classes

	Prévisions					Perspectives				
	2025	2026	2027	2028	2029	2030	2031	2032	2033	2034
Variation annuelle du nombre d'élèves	+ 8	+ 218	+ 144	+ 49	+ 29	+ 103	+ 93	+ 113	+ 45	+ 174
Traduction en nombre de classes	+ 0.4	+ 10.9	+ 7.2	+ 2.4	+ 1.4	+ 5.1	+ 4.6	+ 5.7	+ 2.3	+ 8.7
Besoin «théorique» de classes supplémentaires *										

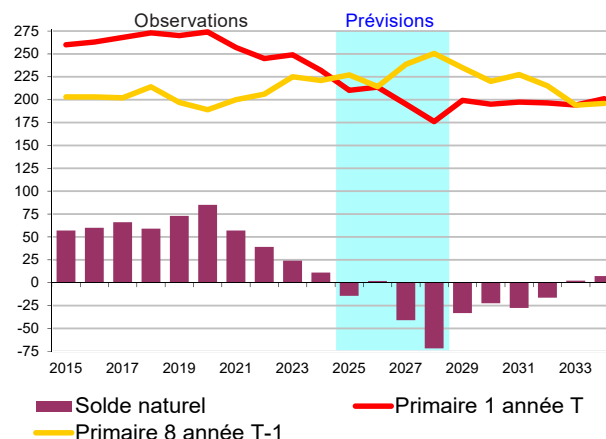
* Le nombre de classes « théoriques » est une simple traduction des effectifs d'élèves sur la base de vingt élèves par classe. L'augmentation ou la diminution du nombre d'élèves pouvant être réparties entre les différents degrés et écoles, le nombre de classes du secteur peut rester inchangé malgré une variation d'effectifs.

Genève 4 - Plainpalais / Jonction

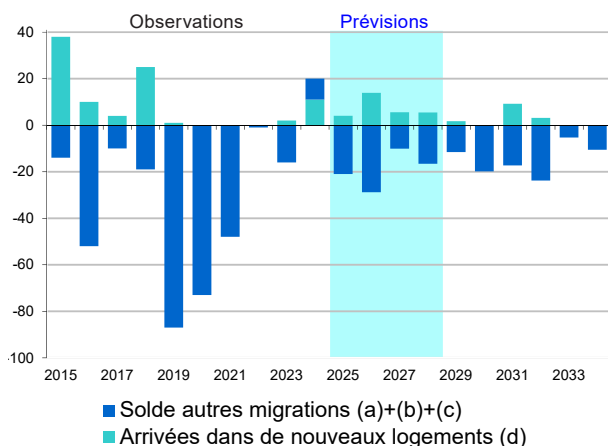
Gr. 4.1 - Enfants de 0 et de 4 ans



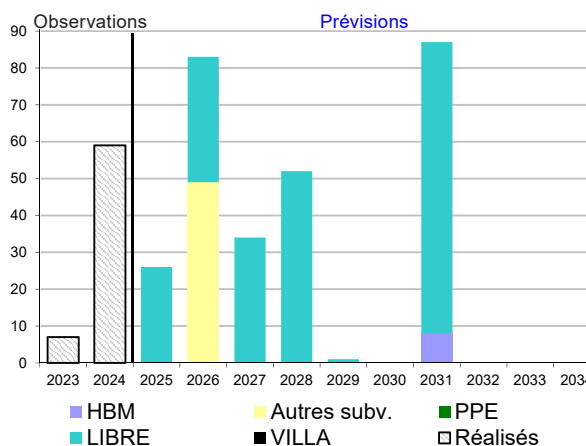
Gr. 4.2 - Solde naturel - Arrivées 1P moins départs 8P



Gr. 4.3 - Soldes migratoires - Élèves 1P à 8P



Gr. 4.4 - Nombre de nouveaux logements



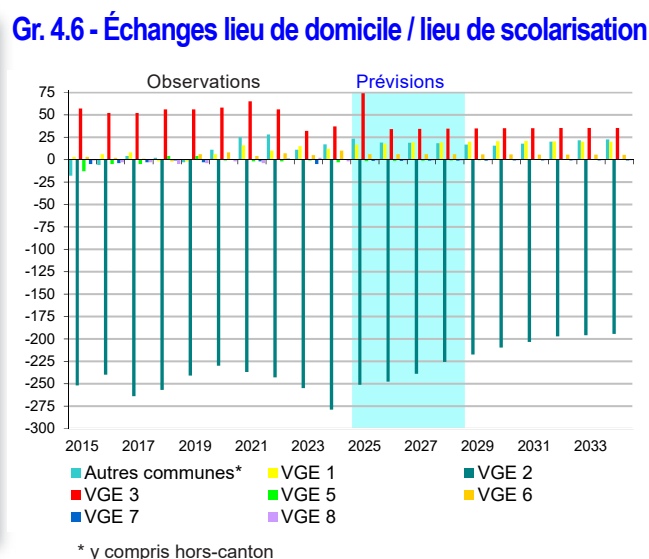
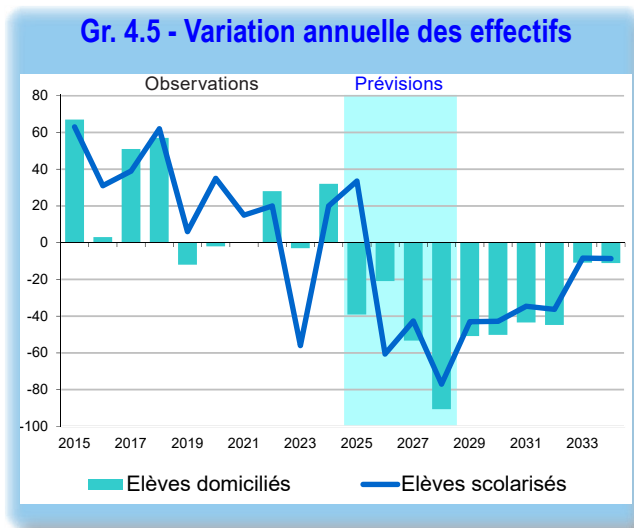
Taux d'emménagement
(voir tableau dernière page)

Tab. 4.1 - Élèves 1P à 8P domiciliés

	Observations				Prévisions					
	2021	2022	2023	2024	2025	2026	2027	2028	2031	2034
SOLDE MIGRATOIRE (1) = (a)+(b)+(c)+(d)	-48	-1	-14	20	-17	-15	-5	-11	-8	-11
(a) solde migratoire extérieur canton	5	47	43	34	32	32	32	32	32	32
(b) solde migratoire interne au canton	-17	-34	-35	-8	-24	-24	-24	-24	-24	-24
(c) départs vers de nouveaux logements (*)	-36	-14	-24	-17	-30	-38	-19	-25	-26	-19
(d) arrivées dans de nouveaux logements	0	0	2	11	4	14	6	5	9	0
AUTRES MOUVEMENTS (spéc. & privé) (2)	-9	-10	-13	1	-8	-8	-8	-8	-8	-8
SOLDE NATUREL (+ prim.1 - prim.8) (3)	57	39	24	11	-14	2	-41	-72	-28	7
VARIATION ANNUELLE (4) = (1)+(2)+(3)	0	28	-3	32	-39	-21	-53	-91	-43	-11

(*) départs vers de nouveaux logements : voir encadré page 9

Genève 4 - Plainpalais / Jonction



Tab. 4.2 - Prévision d'effectifs d'élèves 1P à 8P

	Observations				Prévisions				Perspectives					
	2021	2022	2023	2024	2025	2026	2027	2028	2029	2030	2031	2032	2033	2034
Élèves domiciliés (1)	1'851	1'879	1'876	1'908	1'869	1'848	1'795	1'704	1'653	1'603	1'559	1'515	1'504	1'493
Bilan des échanges (2)	-135	-143	-196	-208	-135	-175	-164	-151	-143	-135	-127	-118	-116	-113
Élèves scolarisés (3) = (1) + (2)	1'716	1'736	1'680	1'700	1'734	1'673	1'630	1'553	1'510	1'467	1'433	1'397	1'388	1'379
Écart / 2024	16	36	-20		34	-27	-70	-147	-190	-233	-267	-303	-312	-321

Tab. 4.3 - Besoin «théorique» de classes

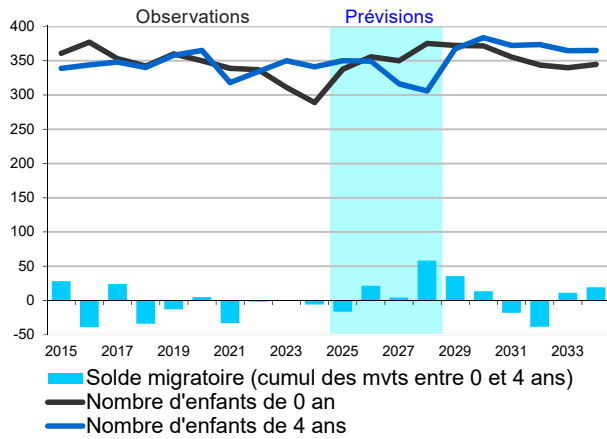
	Prévisions				Perspectives					
	2025	2026	2027	2028	2029	2030	2031	2032	2033	2034
Variation annuelle du nombre d'élèves	+ 34	-61	-43	-77	-43	-43	-35	-36	-8	-9
Traduction en nombre de classes	+ 1.7	-3.0	-2.1	-3.9	-2.2	-2.1	-1.7	-1.8	-0.4	-0.4

Besoin «théorique» de classes supplémentaires *

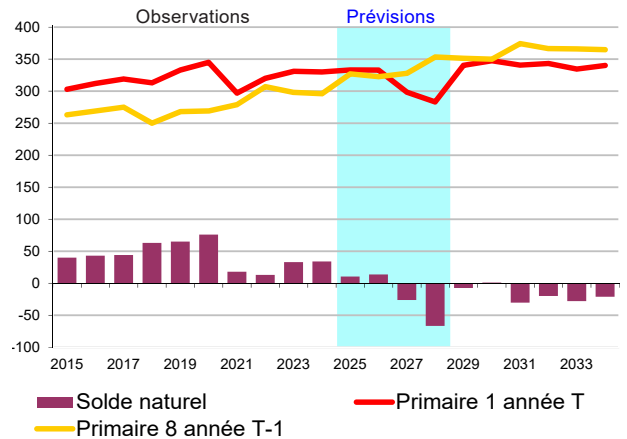
* Le nombre de classes « théoriques » est une simple traduction des effectifs d'élèves sur la base de vingt élèves par classe. L'augmentation ou la diminution du nombre d'élèves pouvant être réparties entre les différents degrés et écoles, le nombre de classes du secteur peut rester inchangé malgré une variation d'effectifs.

Genève 5 - Saint-Jean / Charmilles

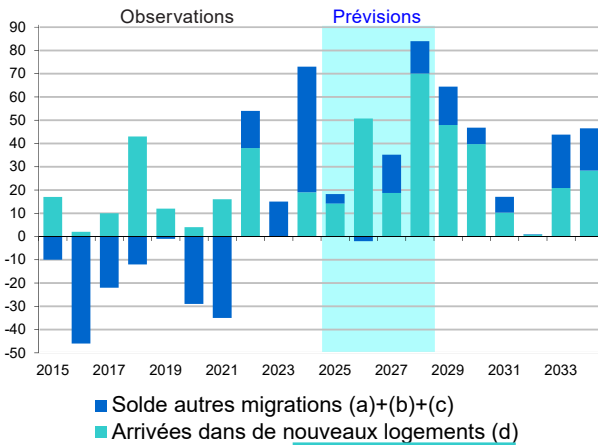
Gr. 5.1 - Enfants de 0 et de 4 ans



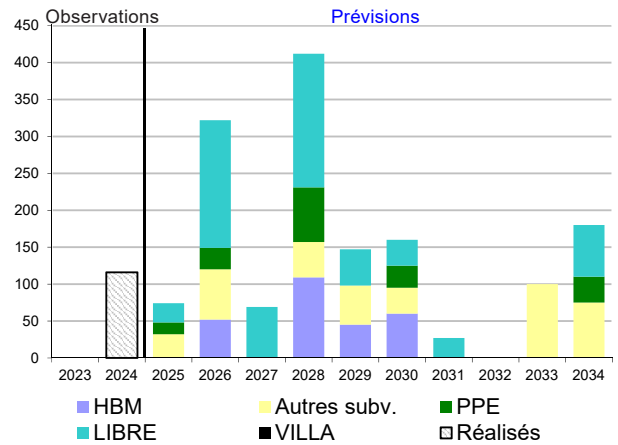
Gr. 5.2 - Solde naturel - Arrivées 1P moins départs 8P



Gr. 5.3 - Soldes migratoires - Élèves 1P à 8P



Gr. 5.4 - Nombre de nouveaux logements



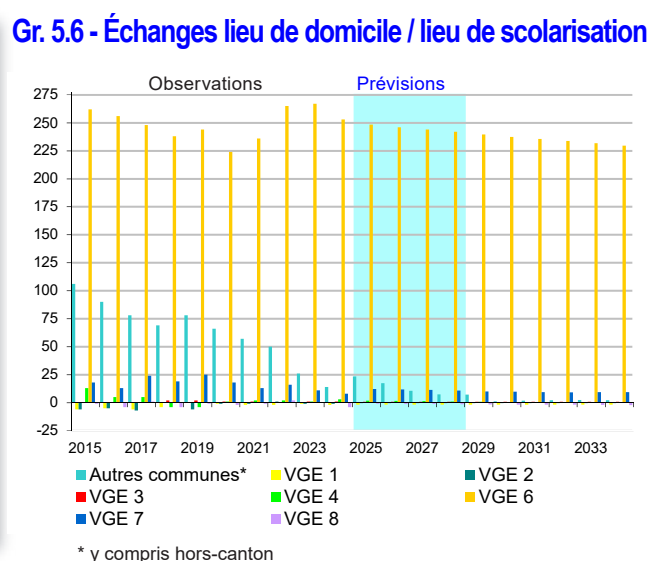
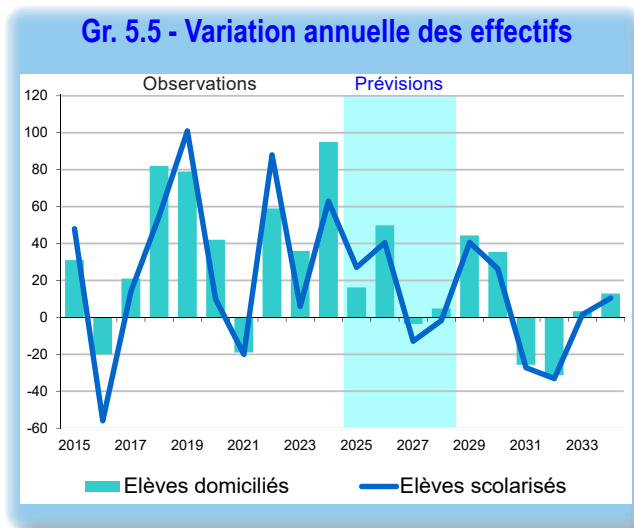
Taux d'emménagement
(voir tableau dernière page)

Tab. 5.1 - Élèves 1P à 8P domiciliés

	Observations				Prévisions					
	2021	2022	2023	2024	2025	2026	2027	2028	2031	2034
SOLDE MIGRATOIRE (1) = (a)+(b)+(c)+(d)	-19	54	15	73	18	49	35	84	17	47
(a) solde migratoire extérieur canton	12	39	47	57	39	39	39	39	39	39
(b) solde migratoire interne au canton	-24	7	-5	18	-1	-1	-1	-1	-1	-1
(c) départs vers de nouveaux logements (*)	-23	-30	-27	-21	-34	-40	-21	-24	-31	-20
(d) arrivées dans de nouveaux logements	16	38	0	19	14	51	19	70	10	28
AUTRES MOUVEMENTS (spéc. & privé) (2)	-18	-8	-12	-12	-13	-13	-13	-13	-13	-13
SOLDE NATUREL (+ prim.1 - prim.8) (3)	18	13	33	34	10	14	-26	-67	-30	-21
VARIATION ANNUELLE (4) = (1)+(2)+(3)	-19	59	36	95	16	50	-4	5	-26	13

(*) départs vers de nouveaux logements : voir encadré page 9

Genève 5 - Saint-Jean / Charmilles



Tab. 5.2 - Prévision d'effectifs d'élèves 1P à 8P

	Observations				Prévisions				Perspectives					
	2021	2022	2023	2024	2025	2026	2027	2028	2029	2030	2031	2032	2033	2034
Élèves domiciliés (1)	2'458	2'517	2'553	2'648	2'664	2'714	2'710	2'715	2'760	2'795	2'769	2'738	2'741	2'754
Bilan des échanges (2)	305	334	304	272	283	274	264	258	254	245	243	242	240	237
Élèves scolarisés (3) = (1) + (2)	2'763	2'851	2'857	2'920	2'947	2'988	2'975	2'973	3'014	3'040	3'013	2'980	2'981	2'992
Écart / 2024	-157	-69	-63		27	68	55	53	94	120	93	60	61	72

Tab. 5.3 - Besoin «théorique» de classes

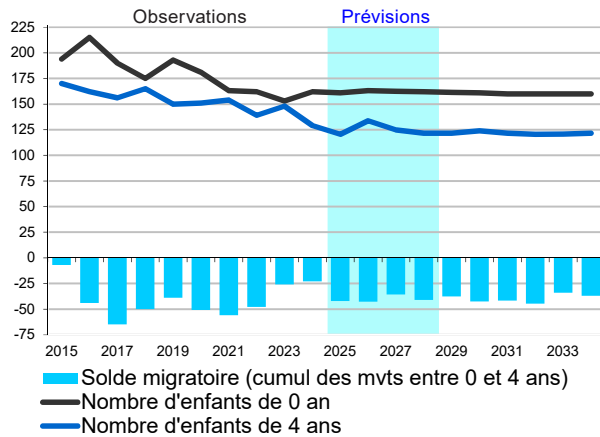
	Prévisions					Perspectives				
	2025	2026	2027	2028	2029	2030	2031	2032	2033	2034
Variation annuelle du nombre d'élèves	+ 27	+ 40	-13	-2	+ 41	+ 26	-27	-33	+ 2	+ 10
Traduction en nombre de classes	+ 1.4	+ 2.0	-0.6	-0.1	+ 2.0	+ 1.3	-1.4	-1.7	+ 0.1	+ 0.5

Besoin «théorique» de classes supplémentaires *

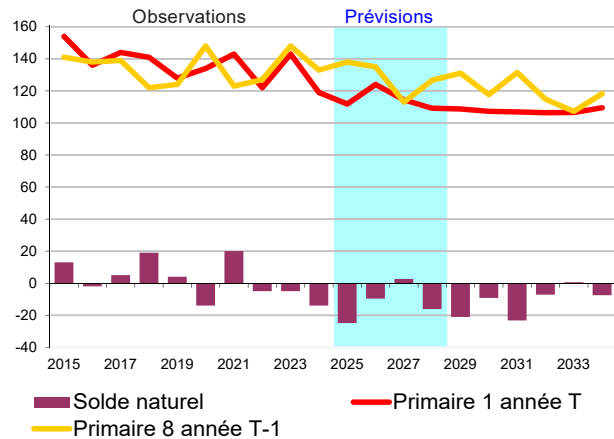
* Le nombre de classes « théoriques » est une simple traduction des effectifs d'élèves sur la base de vingt élèves par classe. L'augmentation ou la diminution du nombre d'élèves pouvant être réparties entre les différents degrés et écoles, le nombre de classes du secteur peut rester inchangé malgré une variation d'effectifs.

Genève 6 - Grottes / Saint-Gervais

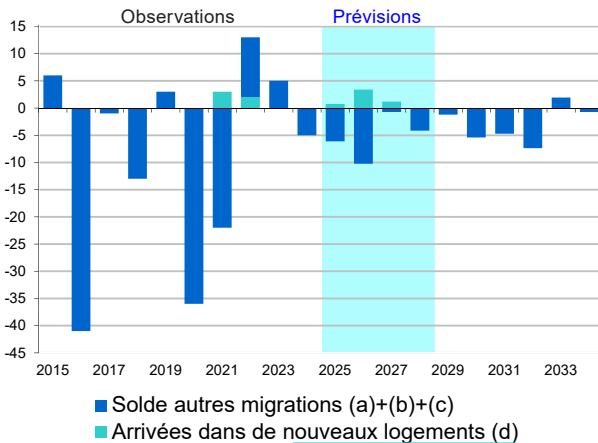
Gr. 6.1 - Enfants de 0 et de 4 ans



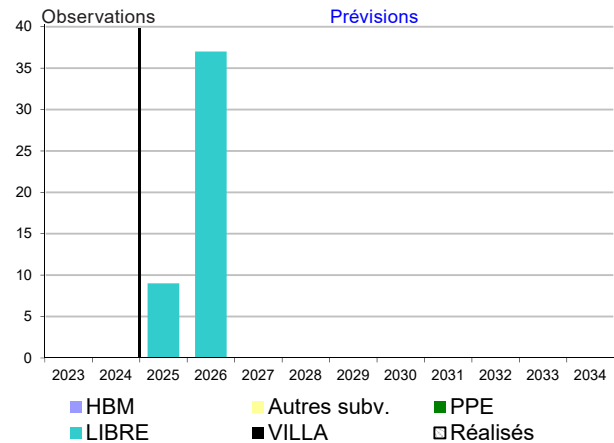
Gr. 6.2 - Solde naturel - Arrivées 1P moins départs 8P



Gr. 6.3 - Soldes migratoires - Élèves 1P à 8P



Gr. 6.4 - Nombre de nouveaux logements



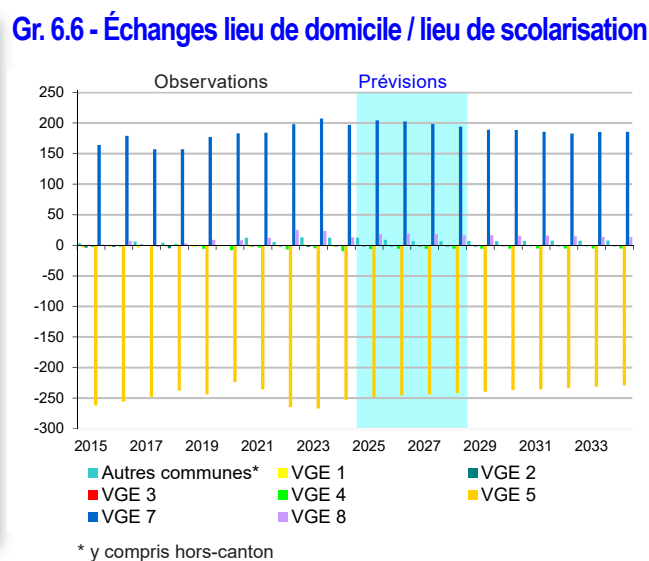
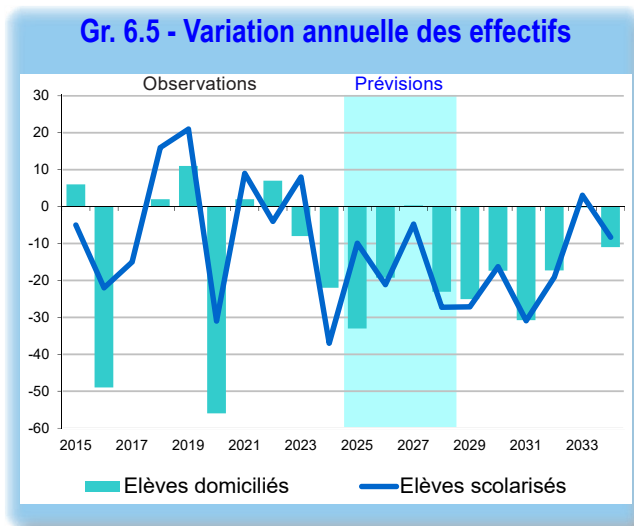
Taux d'emménagement
(voir tableau dernière page)

Tab. 6.1 - Élèves 1P à 8P domiciliés

	Observations				Prévisions					
	2021	2022	2023	2024	2025	2026	2027	2028	2031	2034
SOLDE MIGRATOIRE (1) = (a)+(b)+(c)+(d)	-19	13	5	-5	-5	-7	0	-4	-5	-1
(a) solde migratoire extérieur canton	21	38	40	22	30	30	30	30	30	30
(b) solde migratoire interne au canton	-36	-15	-16	-18	-21	-21	-21	-21	-21	-21
(c) départs vers de nouveaux logements (*)	-7	-12	-19	-9	-15	-19	-10	-13	-14	-10
(d) arrivées dans de nouveaux logements	3	2	0	0	1	3	1	0	0	0
AUTRES MOUVEMENTS (spéc. & privé) (2)	1	-1	-8	-3	-3	-3	-3	-3	-3	-3
SOLDE NATUREL (+ prim.1 - prim.8) (3)	20	-5	-5	-14	-25	-10	3	-16	-23	-7
VARIATION ANNUELLE (4) = (1)+(2)+(3)	2	7	-8	-22	-33	-19	0	-23	-31	-11

(*) départs vers de nouveaux logements : voir encadré page 9

Genève 6 - Grottes / Saint-Gervais



Tab. 6.2 - Prédiction d'effectifs d'élèves 1P à 8P

	Observations				Prévisions				Perspectives					
	2021	2022	2023	2024	2025	2026	2027	2028	2029	2030	2031	2032	2033	2034
Élèves domiciliés (1)	1'057	1'064	1'056	1'034	1'001	982	982	959	934	917	886	868	868	857
Bilan des échanges (2)	-37	-48	-32	-47	-24	-26	-31	-35	-37	-36	-36	-38	-35	-32
Élèves scolarisés (3) = (1) + (2)	1'020	1'016	1'024	987	977	956	951	924	897	880	850	830	834	825
Écart / 2024	33	29	37		-10	-31	-36	-63	-90	-107	-137	-157	-153	-162

Tab. 6.3 - Besoin «théorique» de classes

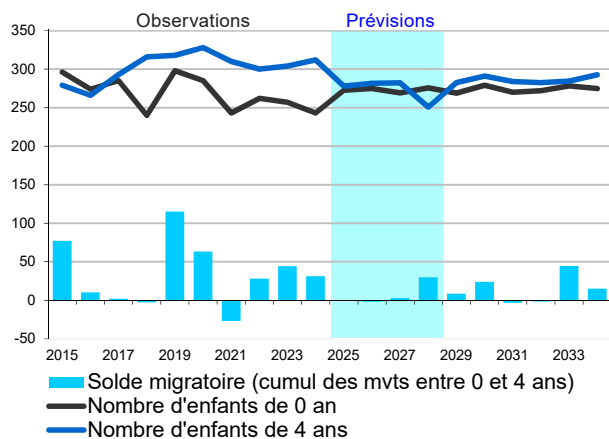
	Prévisions					Perspectives				
	2025	2026	2027	2028	2029	2030	2031	2032	2033	2034
Variation annuelle du nombre d'élèves	-10	-21	-5	-27	-27	-16	-31	-19	+3	-8
Traduction en nombre de classes	-0.5	-1.1	-0.2	-1.4	-1.4	-0.8	-1.5	-1.0	+0.2	-0.4

Besoin «théorique» de classes supplémentaires *

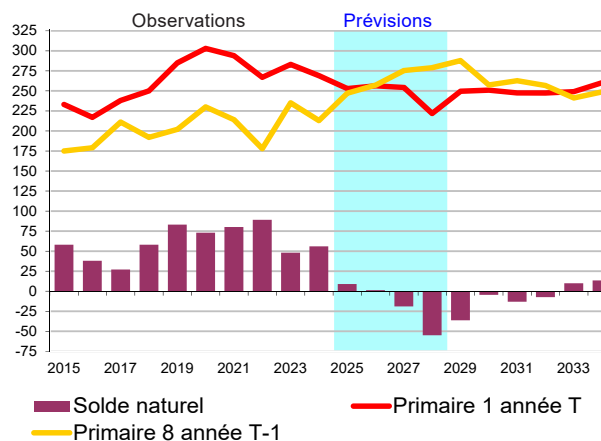
* Le nombre de classes « théoriques » est une simple traduction des effectifs d'élèves sur la base de vingt élèves par classe. L'augmentation ou la diminution du nombre d'élèves pouvant être réparties entre les différents degrés et écoles, le nombre de classes du secteur peut rester inchangé malgré une variation d'effectifs.

Genève 7 - Bouchet / Moillebeau

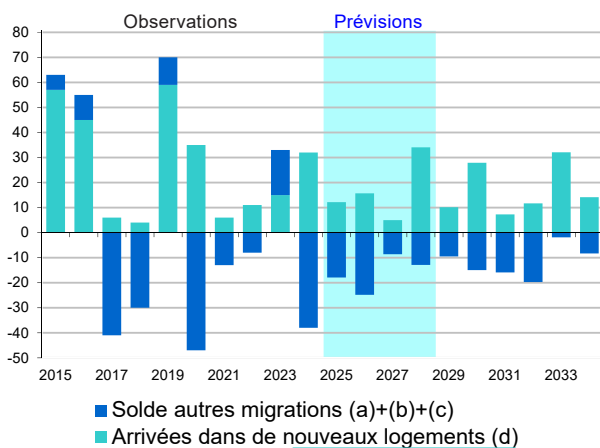
Gr. 7.1 - Enfants de 0 et de 4 ans



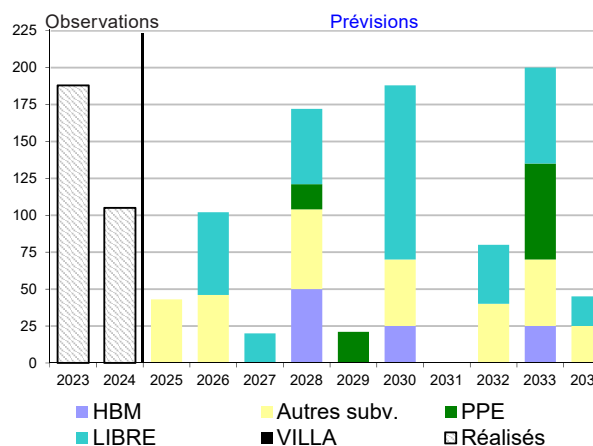
Gr. 7.2 - Solde naturel - Arrivées 1P moins départs 8P



Gr. 7.3 - Soldes migratoires - Élèves 1P à 8P



Gr. 7.4 - Nombre de nouveaux logements



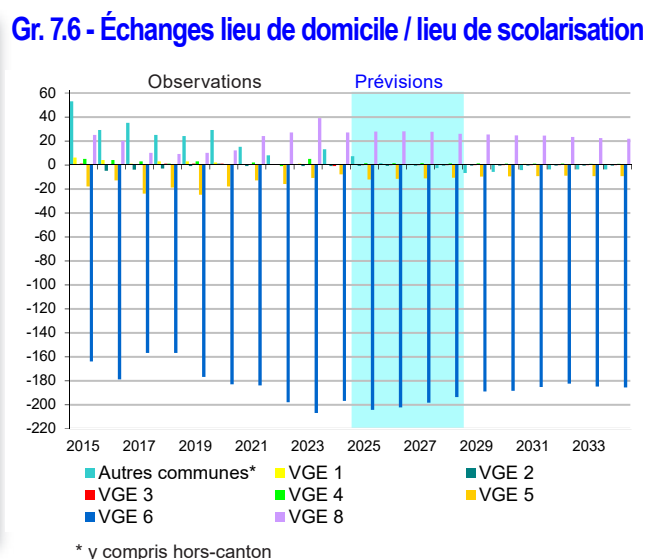
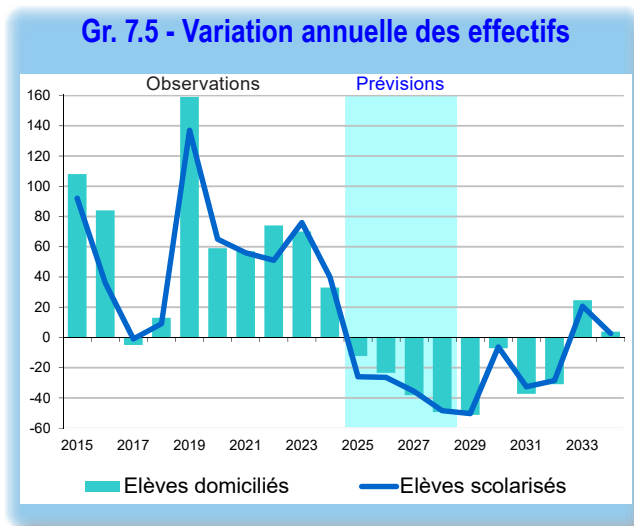
Taux d'emménagement
(voir tableau dernière page)

Tab. 7.1 - Élèves 1P à 8P domiciliés

	Observations				Prévisions					
	2021	2022	2023	2024	2025	2026	2027	2028	2031	2034
SOLDE MIGRATOIRE (1) = (a)+(b)+(c)+(d)	-7	3	33	-6	-6	-9	-4	21	-9	6
(a) solde migratoire extérieur canton	0	5	34	-1	10	10	10	10	10	10
(b) solde migratoire interne au canton	2	9	1	-17	-1	-1	-1	-1	-1	-1
(c) départs vers de nouveaux logements (*)	-15	-22	-17	-20	-26	-33	-17	-21	-24	-17
(d) arrivées dans de nouveaux logements	6	11	15	32	12	16	5	34	7	14
AUTRES MOUVEMENTS (spéc. & privé) (2)	-16	-18	-11	-17	-16	-16	-16	-16	-16	-16
SOLDE NATUREL (+ prim.1 - prim.8) (3)	80	89	48	56	9	1	-19	-55	-13	13
VARIATION ANNUELLE (4) = (1)+(2)+(3)	57	74	70	33	-12	-23	-38	-49	-37	4

(*) départs vers de nouveaux logements : voir encadré page 9

Genève 7 - Bouchet / Moillebeau



Tab. 7.2 - Prévision d'effectifs d'élèves 1P à 8P

	Observations				Prévisions				Perspectives					
	2021	2022	2023	2024	2025	2026	2027	2028	2029	2030	2031	2032	2033	2034
Élèves domiciliés (1)	2'015	2'089	2'159	2'192	2'180	2'156	2'118	2'069	2'017	2'010	1'973	1'942	1'967	1'970
Bilan des échanges (2)	-157	-180	-174	-167	-181	-184	-181	-180	-179	-179	-174	-171	-175	-176
Élèves scolarisés (3) = (1) + (2)	1'858	1'909	1'985	2'025	1'999	1'973	1'937	1'888	1'838	1'832	1'799	1'771	1'791	1'794
Écart / 2024	-167	-116	-40		-26	-52	-88	-137	-187	-193	-226	-254	-234	-231

Tab. 7.3 - Besoin «théorique» de classes

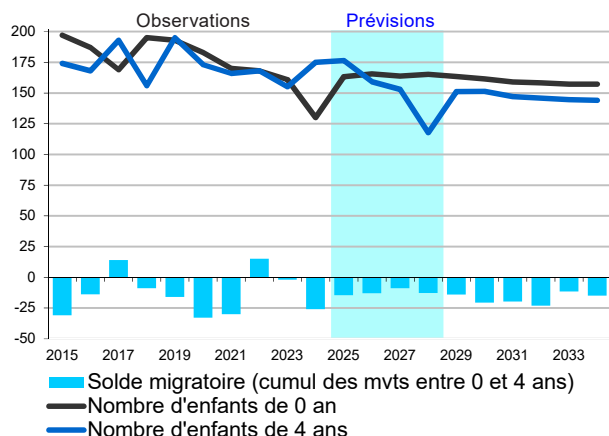
	Prévisions				Perspectives					
	2025	2026	2027	2028	2029	2030	2031	2032	2033	2034
Variation annuelle du nombre d'élèves	-26	-26	-36	-48	-50	-6	-33	-29	+ 21	+ 3
Traduction en nombre de classes	-1.3	-1.3	-1.8	-2.4	-2.5	-0.3	-1.6	-1.4	+ 1.0	+ 0.1

Besoin «théorique» de classes supplémentaires *

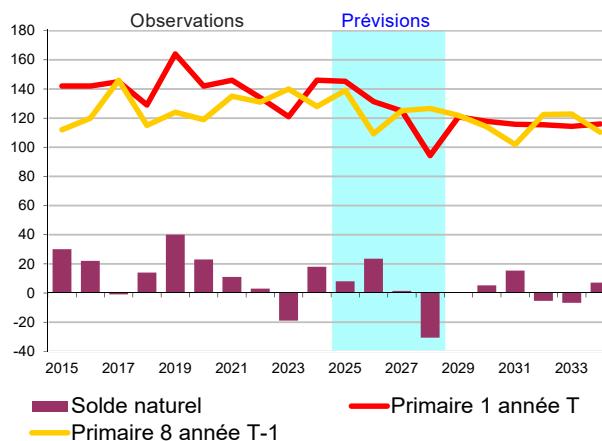
* Le nombre de classes « théoriques » est une simple traduction des effectifs d'élèves sur la base de vingt élèves par classe. L'augmentation ou la diminution du nombre d'élèves pouvant être réparties entre les différents degrés et écoles, le nombre de classes du secteur peut rester inchangé malgré une variation d'effectifs.

Genève 8 - Pâquis / Sécheron

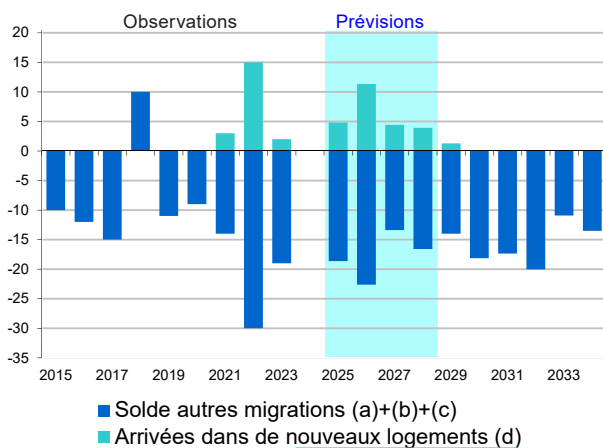
Gr. 8.1 - Enfants de 0 et de 4 ans



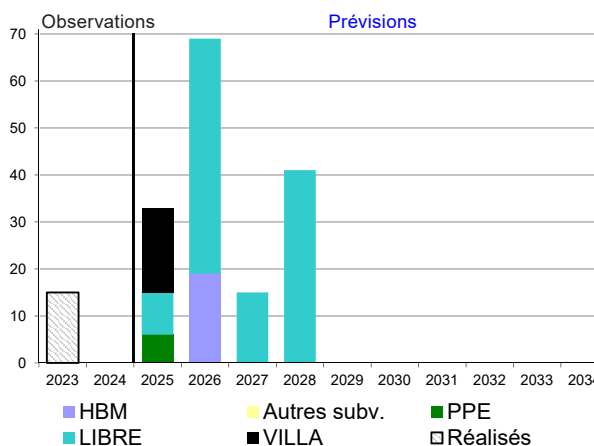
Gr. 8.2 - Solde naturel - Arrivées 1P moins départs 8P



Gr. 8.3 - Soldes migratoires - Élèves 1P à 8P



Gr. 8.4 - Nombre de nouveaux logements



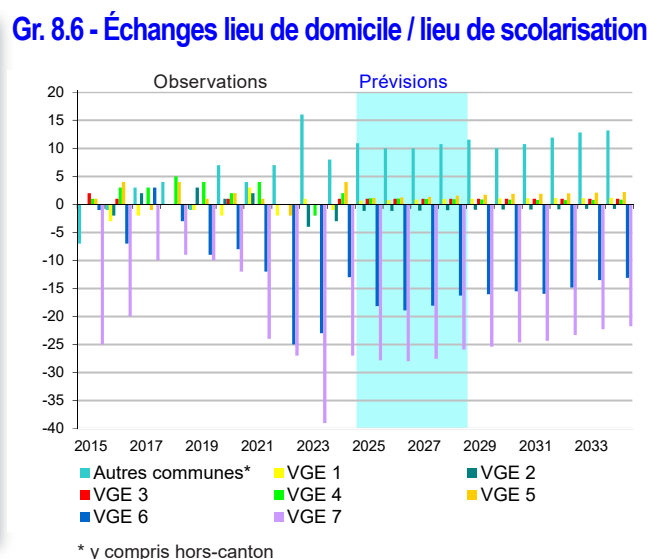
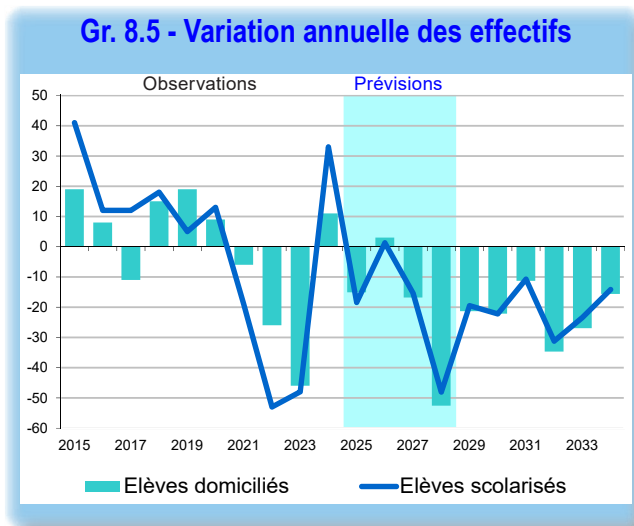
Taux d'emménagement
(voir tableau dernière page)

Tab. 8.1 - Élèves 1P à 8P domiciliés

	Observations				Prévisions					
	2021	2022	2023	2024	2025	2026	2027	2028	2031	2034
SOLDE MIGRATOIRE (1) = (a)+(b)+(c)+(d)	-11	-15	-17	0	-14	-11	-9	-13	-17	-14
(a) solde migratoire extérieur canton	24	24	21	39	27	27	27	27	27	27
(b) solde migratoire interne au canton	-23	-39	-29	-33	-31	-31	-31	-31	-31	-31
(c) départs vers de nouveaux logements (*)	-15	-15	-11	-6	-15	-19	-9	-13	-13	-10
(d) arrivées dans de nouveaux logements	3	15	2	0	5	11	4	4	0	0
AUTRES MOUVEMENTS (spéc. & privé) (2)	-6	-14	-10	-7	-9	-9	-9	-9	-9	-9
SOLDE NATUREL (+ prim.1 - prim.8) (3)	11	3	-19	18	8	24	1	-31	15	7
VARIATION ANNUELLE (4) = (1)+(2)+(3)	-6	-26	-46	11	-15	3	-17	-53	-11	-16

(*) départs vers de nouveaux logements : voir encadré page 9

Genève 8 - Pâquis / Sécheron



Tab. 8.2 - Prévision d'effectifs d'élèves 1P à 8P

	Observations				Prévisions				Perspectives					
	2021	2022	2023	2024	2025	2026	2027	2028	2029	2030	2031	2032	2033	2034
Élèves domiciliés (1)	1'107	1'081	1'035	1'046	1'031	1'034	1'017	965	943	921	910	875	848	832
Bilan des échanges (2)	-22	-49	-51	-29	-32	-34	-33	-28	-26	-26	-26	-22	-19	-17
Élèves scolarisés (3) = (1) + (2)	1'085	1'032	984	1'017	999	1'000	985	936	917	895	884	853	829	815
Écart / 2024	68	15	-33		-18	-17	-33	-81	-100	-122	-133	-164	-188	-202

Tab. 8.3 - Besoin «théorique» de classes

	Prévisions					Perspectives				
	2025	2026	2027	2028	2029	2030	2031	2032	2033	2034
Variation annuelle du nombre d'élèves	-18	+1	-15	-48	-20	-22	-11	-31	-23	-14
Traduction en nombre de classes	-0.9	+0.1	-0.8	-2.4	-1.0	-1.1	-0.5	-1.6	-1.2	-0.7

Besoin «théorique» de classes supplémentaires *

* Le nombre de classes « théoriques » est une simple traduction des effectifs d'élèves sur la base de vingt élèves par classe. L'augmentation ou la diminution du nombre d'élèves pouvant être réparties entre les différents degrés et écoles, le nombre de classes du secteur peut rester inchangé malgré une variation d'effectifs.

Genève 1 - Cité / Eaux-Vives**Échanges d'élèves entre secteur de domicile et secteur de scolarisation**Tab. 1.5 - Élèves qui **habitent le secteur** selon l'école où ils sont scolarisés

(1) Domiciliés à GE 1 - Cité / Eaux-Vives et scolarisés à :	2021	2022	2023	2024	2025	2026	2027	2028	2031	2034
Même secteur	1'115	1'177	1'300	1'365	1'389	1'423	1'472	1'443	1'453	1'395
Cologny	0	0	0	0	0	0	0	0	0	0
VGE 2 - Champel / Malagnou	83	68	51	57	73	74	77	75	76	73
VGE 4 - Plainpalais / Jonction	26	25	31	32	32	33	34	33	33	32
Collonge-Bellerive	2	0	1	3	2	2	2	2	2	2
Lancy 2 - Grand-Lancy	2	3	3	2	3	3	3	3	3	3
Chêne-Bougeries 2 - Centre	4	4	2	2	3	3	4	3	4	3
VGE 8 - Pâquis / Sécheron	5	1	3	2	3	3	3	3	3	3
Autres secteurs	28	19	25	11	21	22	23	22	22	21
TOTAL DOMICILIÉS 1P-8P	1'265	1'297	1'416	1'474	1'525	1'563	1'617	1'585	1'596	1'533

Tab. 1.6 - Élèves qui sont **scolarisés dans le secteur** selon leur lieu de domicile

(2) Scolarisés à GE 1 - Cité / Eaux-Vives et domiciliés à :	2021	2022	2023	2024	2025	2026	2027	2028	2031	2034
Même secteur	1'115	1'177	1'300	1'365	1'389	1'423	1'472	1'443	1'453	1'395
Cologny	187	198	186	177	167	157	147	147	147	147
VGE 2 - Champel / Malagnou	163	162	179	161	171	173	177	174	174	169
VGE 4 - Plainpalais / Jonction	10	15	16	20	15	15	15	14	13	12
Collonge-Bellerive	1	0	1	2	1	1	1	1	1	1
Lancy 2 - Grand-Lancy	0	2	2	1	1	1	1	2	2	2
Chêne-Bougeries 2 - Centre	18	15	11	9	6	3	0	0	0	0
VGE 8 - Pâquis / Sécheron	2	3	2	3	2	2	2	2	2	2
Autres secteurs *	47	41	32	27	35	36	37	37	39	42
Hors canton	18	13	13	14	15	8	4	3	0	0
TOTAL SCOLARISÉS 1P-8P	1'561	1'626	1'742	1'779	1'802	1'820	1'856	1'822	1'830	1'770

* 2024 : 27 «Autres secteurs» dont 7 «autres secteurs VGE», 5 «Chêne-Bourg», 5 «Thônex», 3 «Chêne-Bougeries 1 - Nord»

Tab. 1.7 - **Bilan des échanges** : élèves scolarisés moins élèves domiciliés

(3) = + (2) - (1)	2021	2022	2023	2024	2025	2026	2027	2028	2031	2034
Bilan des échanges	296	329	326	305	277	257	239	237	234	237
- autres secteurs VGE	66	92	111	97	85	84	83	82	81	80
- autres communes	212	224	202	194	178	165	152	152	153	157
- hors canton	18	13	13	14	15	8	4	3	0	0

Note

Bilan négatif : le secteur exporte plus d'élèves qu'il n'en accueille dans ses propres écoles.

Bilan positif : le secteur accueille dans ses écoles plus d'élèves qu'il n'en scolarise dans d'autres secteurs ou communes.

Genève 2 - Champel / Malagnou

Échanges d'élèves entre secteur de domicile et secteur de scolarisation

Tab. 2.5 - Élèves qui **habitent le secteur** selon l'école où ils sont scolarisés

(1) Domiciliés à GE 2 - Champel / Malagnou et scolarisés à :	2021	2022	2023	2024	2025	2026	2027	2028	2031	2034
Même secteur	1'719	1'807	1'837	1'829	1'854	1'874	1'909	1'878	1'885	1'823
VGE 1 - Cité / Eaux-Vives	163	162	179	161	171	173	177	174	174	169
VGE 4 - Plainpalais / Jonction	33	34	33	32	34	34	35	34	35	33
Veyrier 1 - Grand-Salève / Bois-Gourmand	5	5	6	4	5	5	5	5	5	5
Thônex 1 - Nord	3	0	1	2	2	2	2	2	2	2
Collonge-Bellerive	2	2	1	2	2	2	2	2	2	2
Carouge 1 - Val d'Arve	0	0	1	2	1	1	1	1	1	1
Chêne-Bougeries 3 - Sud	6	4	2	1	3	3	3	3	3	3
Autres secteurs	13	17	5	7	11	11	11	11	11	11
TOTAL DOMICILIÉS 1P-8P	1'944	2'031	2'065	2'040	2'083	2'105	2'145	2'110	2'117	2'048

Tab. 2.6 - Élèves qui sont **scolarisés dans le secteur** selon leur lieu de domicile

(2) Scolarisés à GE 2 - Champel / Malagnou et domiciliés à :	2021	2022	2023	2024	2025	2026	2027	2028	2031	2034
Même secteur	1'719	1'807	1'837	1'829	1'854	1'874	1'909	1'878	1'885	1'823
VGE 1 - Cité / Eaux-Vives	83	68	51	57	73	74	77	75	76	73
VGE 4 - Plainpalais / Jonction	270	277	288	311	285	282	274	260	238	228
Veyrier 1 - Grand-Salève / Bois-Gourmand	1	3	4	3	3	3	3	3	3	3
Thônex 1 - Nord	3	2	2	1	2	2	3	3	3	4
Collonge-Bellerive	1	3	2	1	2	2	2	2	2	2
Carouge 1 - Val d'Arve	10	11	14	13	12	13	13	13	14	15
Chêne-Bougeries 3 - Sud	1	2	3	3	2	2	2	2	3	3
Autres secteurs *	43	48	41	38	38	36	36	36	38	39
Hors canton	22	16	17	13	17	8	6	4	0	0
TOTAL SCOLARISÉS 1P-8P	2'153	2'237	2'259	2'269	2'288	2'295	2'323	2'275	2'261	2'190

* 2024 : 38 «Autres secteurs» dont 11 «autres secteurs VGE», 6 «autres secteurs Chêne-Bougeries», 4 «Carouge 2 - Praille», 4 «Lancy»

Tab. 2.7 - **Bilan des échanges** : élèves scolarisés moins élèves domiciliés

(3) = + (2) - (1)	2021	2022	2023	2024	2025	2026	2027	2028	2031	2034
Bilan des échanges	209	206	194	229	205	190	179	165	144	142
- autres secteurs VGE	165	150	138	186	160	157	147	135	113	106
- autres communes	22	40	39	30	27	26	25	26	31	36
- hors canton	22	16	17	13	17	8	6	4	0	0

Genève 3 - Acacias / Bâtie**Échanges d'élèves entre secteur de domicile et secteur de scolarisation**Tab. 3.5 - Élèves qui **habitent le secteur** selon l'école où ils sont scolarisés

(1) Domiciliés à GE 3 - Acacias / Bâtie et scolarisés à :	2021	2022	2023	2024	2025	2026	2027	2028	2031	2034
Même secteur	170	170	180	196	203	423	571	620	838	1'168
VGE 4 - Plainpalais / Jonction	68	59	42	45	80	40	40	40	40	40
Carouge 2 - Praille	11	9	8	4	4	4	4	4	4	4
VGE 2 - Champel / Malagnou	6	2	2	4	4	4	4	4	4	4
Grand-Saconnex 2 - La Tour / Pommier	0	0	0	2	2	2	2	2	2	2
VGE 8 - Pâquis / Sécheron	0	0	0	1	1	1	1	1	1	1
VGE 5 - Saint-Jean / Charmilles	1	1	1	1	1	1	1	1	1	1
VGE 1 - Cité / Eaux-Vives	0	2	1	0	1	1	2	2	3	4
Autres secteurs	4	7	3	1	2	4	5	5	7	10
TOTAL DOMICILIÉS 1P-8P	260	250	237	254	298	480	630	679	900	1'233

Tab. 3.6 - Élèves qui sont **scolarisés dans le secteur** selon leur lieu de domicile

(2) Scolarisés à GE 3 - Acacias / Bâtie et domiciliés à :	2021	2022	2023	2024	2025	2026	2027	2028	2031	2034
Même secteur	170	170	180	196	203	423	571	620	838	1'168
VGE 4 - Plainpalais / Jonction	3	3	10	8	6	6	6	5	5	5
Carouge 2 - Praille	18	15	11	11	14	13	13	13	19	22
VGE 2 - Champel / Malagnou	0	2	0	0	1	1	1	1	1	1
Grand-Saconnex 2 - La Tour / Pommier	0	0	0	0	0	0	0	0	0	0
VGE 8 - Pâquis / Sécheron	0	0	0	0	0	0	0	0	0	0
VGE 5 - Saint-Jean / Charmilles	0	1	0	0	0	0	0	0	0	0
VGE 1 - Cité / Eaux-Vives	0	0	1	1	1	1	1	1	1	1
Autres secteurs *	7	5	4	5	6	6	6	6	6	6
Hors canton	6	6	6	6	6	4	1	1	0	0
TOTAL SCOLARISÉS 1P-8P	204	202	212	227	235	453	598	646	870	1'202

* 2024 : 5 «Autres secteurs» dont 2 «autres secteurs VGE»

Tab. 3.7 - **Bilan des échanges** : élèves scolarisés moins élèves domiciliés

(3) = + (2) - (1)	2021	2022	2023	2024	2025	2026	2027	2028	2031	2034
Bilan des échanges	-56	-48	-25	-27	-62	-27	-32	-33	-30	-31
- autres secteurs VGE	-72	-58	-34	-40	-79	-39	-40	-41	-42	-43
- autres communes	10	4	3	7	10	9	7	7	12	12
- hors canton	6	6	6	6	6	4	1	1	0	0

Note

Bilan négatif : le secteur exporte plus d'élèves qu'il n'en accueille dans ses propres écoles.

Bilan positif : le secteur accueille dans ses écoles plus d'élèves qu'il n'en scolarise dans d'autres secteurs ou communes.

Genève 4 - Plainpalais / Jonction

Échanges d'élèves entre secteur de domicile et secteur de scolarisation

Tab. 4.5 - Élèves qui **habitent le secteur** selon l'école où ils sont scolarisés

(1) Domiciliés à GE 4 - Plainpalais / Jonction et scolarisés à :	2021	2022	2023	2024	2025	2026	2027	2028	2031	2034
Même secteur	1'515	1'546	1'519	1'524	1'519	1'502	1'459	1'385	1'268	1'213
VGE 2 - Champel / Malagnou	270	277	288	311	285	282	274	260	238	228
VGE 1 - Cité / Eaux-Vives	10	15	16	20	15	15	15	14	13	12
VGE 5 - Saint-Jean / Charmilles	6	7	7	9	7	7	7	7	6	6
Lancy 2 - Grand-Lancy	4	3	6	8	5	5	5	5	4	4
VGE 3 - Acacias / Bâtie	3	3	10	8	6	6	6	5	5	5
VGE 6 - Grottes / Saint-Gervais	3	3	3	4	3	3	3	3	3	3
Carouge 2 - Praille	1	2	3	3	2	2	2	2	2	2
Autres secteurs	39	23	24	21	25	25	24	23	21	20
TOTAL DOMICILIÉS 1P-8P	1'851	1'879	1'876	1'908	1'869	1'848	1'795	1'704	1'559	1'493

Tab. 4.6 - Élèves qui sont **scolarisés dans le secteur** selon leur lieu de domicile

(2) Scolarisés à GE 4 - Plainpalais / Jonction et domiciliés à :	2021	2022	2023	2024	2025	2026	2027	2028	2031	2034
Même secteur	1'515	1'546	1'519	1'524	1'519	1'502	1'459	1'385	1'268	1'213
VGE 2 - Champel / Malagnou	33	34	33	32	34	34	35	34	35	33
VGE 1 - Cité / Eaux-Vives	26	25	31	32	32	33	34	33	33	32
VGE 5 - Saint-Jean / Charmilles	4	5	6	6	6	6	6	6	6	6
Lancy 2 - Grand-Lancy	5	7	1	2	4	4	4	4	5	5
VGE 3 - Acacias / Bâtie	68	59	42	45	80	40	40	40	40	40
VGE 6 - Grottes / Saint-Gervais	7	10	8	14	9	9	9	9	8	8
Carouge 2 - Praille	2	4	6	7	5	5	5	4	7	8
Autres secteurs *	38	29	21	27	30	30	30	30	32	34
Hors canton	18	17	13	11	15	10	9	7	0	0
TOTAL SCOLARISÉS 1P-8P	1'716	1'736	1'680	1'700	1'734	1'673	1'630	1'553	1'433	1'379

* 2024 : 27 «Autres secteurs» dont 9 «Grand-Saconnex 1 - Place / Village», 5 «Lancy 1 - Petit-Lancy», 4 «Vernier», 3 «autres secteurs Carouge»

Tab. 4.7 - **Bilan des échanges** : élèves scolarisés moins élèves domiciliés

(3) = + (2) - (1)	2021	2022	2023	2024	2025	2026	2027	2028	2031	2034
Bilan des échanges	-135	-143	-196	-208	-135	-175	-164	-151	-127	-113
- autres secteurs VGE	-160	-171	-207	-225	-159	-194	-183	-169	-144	-136
- autres communes	7	11	-2	6	8	9	10	11	18	22
- hors canton	18	17	13	11	15	10	9	7	0	0

Genève 5 - Saint-Jean / Charmilles**Échanges d'élèves entre secteur de domicile et secteur de scolarisation**Tab. 5.5 - Élèves qui **habitent le secteur** selon l'école où ils sont scolarisés

(1) Domiciliés à GE 5 - St-Jean / Charmilles et scolarisés à :	2021	2022	2023	2024	2025	2026	2027	2028	2031	2034
Même secteur	2'377	2'438	2'474	2'573	2'583	2'631	2'628	2'632	2'685	2'670
VGE 6 - Grottes / Saint-Gervais	25	19	17	18	21	21	21	21	22	21
Vernier 3 - Châtelaine	2	7	5	11	7	7	7	7	7	7
VGE 7 - Bouchet / Moillebeau	15	12	12	9	13	13	13	13	13	13
Meyrin 1 - Cité / Village	3	4	6	7	5	5	5	5	5	5
VGE 4 - Plainpalais / Jonction	4	5	6	6	6	6	6	6	6	6
VGE 8 - Pâquis / Sécheron	5	4	6	6	6	6	6	6	6	6
Vernier 4 - Aire / Le Lignon	3	3	3	3	3	3	3	3	3	3
Autres secteurs	24	25	24	15	22	23	23	23	23	23
TOTAL DOMICILIÉS 1P-8P	2'458	2'517	2'553	2'648	2'664	2'714	2'710	2'715	2'769	2'754

Tab. 5.6 - Élèves qui sont **scolarisés dans le secteur** selon leur lieu de domicile

(2) Scolarisés à GE 5 - St-Jean / Charmilles et domiciliés à :	2021	2022	2023	2024	2025	2026	2027	2028	2031	2034
Même secteur	2'377	2'438	2'474	2'573	2'583	2'631	2'628	2'632	2'685	2'670
VGE 6 - Grottes / Saint-Gervais	261	284	284	271	269	267	265	263	257	251
Vernier 3 - Châtelaine	21	10	6	6	1	0	0	0	0	0
VGE 7 - Bouchet / Moillebeau	28	28	23	17	25	24	24	23	22	22
Meyrin 1 - Cité / Village	6	5	4	5	5	5	5	5	5	5
VGE 4 - Plainpalais / Jonction	6	7	7	9	7	7	7	7	6	6
VGE 8 - Pâquis / Sécheron	4	6	6	2	4	4	4	4	4	4
Vernier 4 - Aire / Le Lignon	13	11	6	7	5	3	1	0	0	0
Autres secteurs *	31	43	27	20	32	32	33	32	34	34
Hors canton	16	19	20	10	16	13	8	6	0	0
TOTAL SCOLARISÉS 1P-8P	2'763	2'851	2'857	2'920	2'947	2'988	2'975	2'973	3'013	2'992

* 2024 : 20 «Autres secteurs» dont 7 «autres secteurs Vernier», 3 «Meyrin 2 - Cointrin », 3 «Thônex 2 - Sud»

Tab. 5.7 - **Bilan des échanges** : élèves scolarisés moins élèves domiciliés

(3) = + (2) - (1)	2021	2022	2023	2024	2025	2026	2027	2028	2031	2034
Bilan des échanges	305	334	304	272	283	274	264	258	243	237
- autres secteurs VGE	248	284	278	258	259	256	254	250	242	235
- autres communes	41	31	6	4	7	4	3	1	2	2
- hors canton	16	19	20	10	16	13	8	6	0	0

Note

Bilan négatif : le secteur exporte plus d'élèves qu'il n'en accueille dans ses propres écoles.

Bilan positif : le secteur accueille dans ses écoles plus d'élèves qu'il n'en scolarise dans d'autres secteurs ou communes.

Genève 6 - Grottes / Saint-Gervais

Échanges d'élèves entre secteur de domicile et secteur de scolarisation

Tab. 6.5 - Élèves qui **habitent le secteur** selon l'école où ils sont scolarisés

(1) Domiciliés à GE 6 - Grottes / St-Gervais et scolarisés à :	2021	2022	2023	2024	2025	2026	2027	2028	2031	2034
Même secteur	720	708	696	670	657	641	644	624	563	542
VGE 5 - Saint-Jean / Charmilles	261	284	284	271	269	267	265	263	257	251
VGE 8 - Pâquis / Sécheron	36	32	30	37	32	32	32	31	28	28
VGE 7 - Bouchet / Moillebeau	16	17	24	26	20	19	19	19	17	17
VGE 4 - Plainpalais / Jonction	7	10	8	14	9	9	9	9	8	8
VGE 1 - Cité / Eaux-Vives	5	2	1	3	3	3	3	3	2	2
VGE 2 - Champel / Malagnou	2	2	3	2	2	2	2	2	2	2
Meyrin 1 - Cité / Village	0	2	2	2	1	1	1	1	1	1
Autres secteurs	10	7	8	9	7	7	7	7	7	6
TOTAL DOMICILIÉS 1P-8P	1'057	1'064	1'056	1'034	1'001	982	982	959	886	857

Tab. 6.6 - Élèves qui sont **scolarisés dans le secteur** selon leur lieu de domicile

(2) Scolarisés à GE 6 - Grottes / St-Gervais et domiciliés à :	2021	2022	2023	2024	2025	2026	2027	2028	2031	2034
Même secteur	720	708	696	670	657	641	644	624	563	542
VGE 5 - Saint-Jean / Charmilles	25	19	17	18	21	21	21	21	22	21
VGE 8 - Pâquis / Sécheron	48	57	53	50	50	50	50	47	44	41
VGE 7 - Bouchet / Moillebeau	200	215	231	223	224	222	218	213	203	203
VGE 4 - Plainpalais / Jonction	3	3	3	4	3	3	3	3	3	3
VGE 1 - Cité / Eaux-Vives	2	0	2	0	1	1	1	1	1	1
VGE 2 - Champel / Malagnou	0	0	0	0	0	0	0	0	0	0
Meyrin 1 - Cité / Village	6	1	1	0	2	2	2	2	2	2
Autres secteurs*	11	8	11	16	12	12	12	12	12	13
Hors canton	5	5	10	6	7	3	1	1	0	0
TOTAL SCOLARISÉS 1P-8P	1'020	1'016	1'024	987	977	956	951	924	850	825

* 2024 : 16 «Autres secteurs» dont 5 «Carouge 2 - Praille», 3 «Vernier»

Tab. 6.7 - **Bilan des échanges** : élèves scolarisés moins élèves domiciliés

(3) = + (2) - (1)	2021	2022	2023	2024	2025	2026	2027	2028	2031	2034
Bilan des échanges	-37	-48	-32	-47	-24	-26	-31	-35	-36	-32
- autres secteurs VGE	-49	-53	-45	-59	-36	-35	-37	-42	-43	-40
- autres communes	7	0	3	6	6	6	6	6	7	8
- hors canton	5	5	10	6	7	3	1	1	0	0

Genève 7 - Bouchet / Moillebeau**Échanges d'élèves entre secteur de domicile et secteur de scolarisation**Tab. 7.5 - Élèves qui **habitent le secteur** selon l'école où ils sont scolarisés

(1) Domiciliés à GE 7 - Bouchet / Moillebeau et scolarisés à :	2021	2022	2023	2024	2025	2026	2027	2028	2031	2034
Même secteur	1'733	1'795	1'859	1'916	1'883	1'863	1'830	1'787	1'705	1'702
VGE 6 - Grottes / Saint-Gervais	200	215	231	223	224	222	218	213	203	203
VGE 5 - Saint-Jean / Charmilles	28	28	23	17	25	24	24	23	22	22
Grand-Saconnex 2 - La Tour / Pommier	12	11	9	7	10	10	10	10	9	9
VGE 8 - Pâquis / Sécheron	7	9	6	7	7	7	7	7	7	7
Lancy 2 - Grand-Lancy	0	2	0	3	1	1	1	1	1	1
Vernier 3 - Châtelaine	4	2	3	3	3	3	3	3	3	3
Bernex 2 - Nord-Ouest	1	2	2	2	2	2	2	2	2	2
Autres secteurs	30	25	26	14	24	24	23	23	22	22
TOTAL DOMICILIÉS 1P-8P	2'015	2'089	2'159	2'192	2'180	2'156	2'118	2'069	1'973	1'970

Tab. 7.6 - Élèves qui sont **scolarisés dans le secteur** selon leur lieu de domicile

(2) Scolarisés à GE 7 - Bouchet / Moillebeau et domiciliés à :	2021	2022	2023	2024	2025	2026	2027	2028	2031	2034
Même secteur	1'733	1'795	1'859	1'916	1'883	1'863	1'830	1'787	1'705	1'702
VGE 6 - Grottes / Saint-Gervais	16	17	24	26	20	19	19	19	17	17
VGE 5 - Saint-Jean / Charmilles	15	12	12	9	13	13	13	13	13	13
Grand-Saconnex 2 - La Tour / Pommier	11	6	5	5	6	6	6	6	6	6
VGE 8 - Pâquis / Sécheron	31	36	45	34	35	35	35	33	31	29
Lancy 2 - Grand-Lancy	2	1	1	0	1	1	1	1	1	1
Vernier 3 - Châtelaine	2	1	1	1	1	1	1	1	1	1
Bernex 2 - Nord-Ouest	0	0	0	0	0	0	0	0	0	0
Autres secteurs *	31	27	21	17	23	23	23	23	24	25
Hors canton	17	14	17	17	16	10	8	5	0	0
TOTAL SCOLARISÉS 1P-8P	1'858	1'909	1'985	2'025	1'999	1'973	1'937	1'888	1'799	1'794

* 2024 : 17 «Autres secteurs» dont 4 «autres secteurs Vernier», 3 «autres secteurs VGE»

Tab. 7.7 - **Bilan des échanges** : élèves scolarisés moins élèves domiciliés

(3) = + (2) - (1)	2021	2022	2023	2024	2025	2026	2027	2028	2031	2034
Bilan des échanges	-157	-180	-174	-167	-181	-184	-181	-180	-174	-176
- autres secteurs VGE	-172	-188	-174	-180	-188	-185	-181	-178	-169	-173
- autres communes	-2	-6	-17	-4	-9	-9	-8	-8	-4	-4
- hors canton	17	14	17	17	16	10	8	5	0	0

Note

Bilan négatif : le secteur exporte plus d'élèves qu'il n'en accueille dans ses propres écoles.

Bilan positif : le secteur accueille dans ses écoles plus d'élèves qu'il n'en scolarise dans d'autres secteurs ou communes.

Genève 8 - Pâquis / Sécheron

Échanges d'élèves entre secteur de domicile et secteur de scolarisation

Tab. 8.5 - Élèves qui **habitent le secteur** selon l'école où ils sont scolarisés

(1) Domiciliés à GE 8 - Pâquis / Sécheron et scolarisés à :	2021	2022	2023	2024	2025	2026	2027	2028	2031	2034
Même secteur	1'003	959	911	945	923	926	910	863	814	745
VGE 6 - Grottes / Saint-Gervais	48	57	53	50	50	50	50	47	44	41
VGE 7 - Bouchet / Moillebeau	31	36	45	34	35	35	35	33	31	29
VGE 1 - Cité / Eaux-Vives	2	3	2	3	2	2	2	2	2	2
Grand-Saconnex 2 - La Tour / Pommier	1	1	2	3	2	2	2	2	1	1
VGE 2 - Champel / Malagnou	0	1	4	3	2	2	2	2	2	2
VGE 5 - Saint-Jean / Charmilles	4	6	6	2	4	4	4	4	4	4
VGE 4 - Plainpalais / Jonction	2	3	4	1	2	2	2	2	2	2
Autres secteurs	16	15	8	5	10	10	10	9	8	8
TOTAL DOMICILIÉS 1P-8P	1'107	1'081	1'035	1'046	1'031	1'034	1'017	965	910	832

Tab. 8.6 - Élèves qui sont **scolarisés dans le secteur** selon leur lieu de domicile

(2) Scolarisés à GE 8 - Pâquis / Sécheron et domiciliés à :	2021	2022	2023	2024	2025	2026	2027	2028	2031	2034
Même secteur	1'003	959	911	945	923	926	910	863	814	745
VGE 6 - Grottes / Saint-Gervais	36	32	30	37	32	32	32	31	28	28
VGE 7 - Bouchet / Moillebeau	7	9	6	7	7	7	7	7	7	7
VGE 1 - Cité / Eaux-Vives	5	1	3	2	3	3	3	3	3	3
Grand-Saconnex 2 - La Tour / Pommier	1	0	1	0	0	0	0	0	0	0
VGE 2 - Champel / Malagnou	2	1	0	0	1	1	1	1	1	1
VGE 5 - Saint-Jean / Charmilles	5	4	6	6	6	6	6	6	6	6
VGE 4 - Plainpalais / Jonction	6	3	2	3	3	3	3	3	3	3
Autres secteurs *	16	19	22	16	20	20	20	20	21	23
Hors canton	4	4	3	1	3	2	2	2	0	0
TOTAL SCOLARISÉS 1P-8P	1'085	1'032	984	1'017	999	1'000	985	936	884	815

* 2024 : 16 «Autres secteurs» dont 3 «Carouge», 3 «Grand-Saconnex 1 - Place / Village»

Tab. 8.7 - **Bilan des échanges** : élèves scolarisés moins élèves domiciliés

(3) = + (2) - (1)	2021	2022	2023	2024	2025	2026	2027	2028	2031	2034
Bilan des échanges	-22	-49	-51	-29	-32	-34	-33	-28	-26	-17
- autres secteurs VGE	-26	-56	-67	-37	-43	-44	-43	-39	-36	-30
- autres communes	0	3	13	7	8	8	8	9	11	13
- hors canton	4	4	3	1	3	2	2	2	0	0

Synthèse et commentaire

Ensemble de la Ville

Hypothèses retenues (modification apportée aux hypothèses par défaut)

Migrations :

Diminution de 30% des projets de logements recensés en-dehors de la Ville à partir de la troisième année de prévision (2027), afin de diminuer les prévisions de départs vers de nouveaux logements.

Hypothèse appliquée aux prévisions d'enfants d'âge préscolaire et aux prévisions d'élèves.

Échanges lieu de domicile / lieu de scolarisation :

Diminution progressive du nombre d'élèves domiciliés hors-canton dès 2026, selon les nouvelles règles édictées par le Conseil d'État.

Points d'attention

- Depuis quelques années, les naissances sont en baisse, un phénomène particulièrement marqué en 2024. Cela se répercute à la baisse sur les prévisions de naissances, et donc d'élèves après quelques années.
- Malgré la première hypothèse ci-dessus, l'importance du paramètre des départs vers de nouveaux logements dans certains secteurs doit conduire à une certaine prudence (voir page 9).

Secteur 1 – Cité / Eaux-Vives

Évolution future des effectifs

Environ 75 élèves supplémentaires par rapport à 2024 sont attendus d'ici 2027, du fait d'un solde naturel positif et de la réalisation de nouveaux logements. Entre 2028 et 2034, la tendance serait à une baisse d'effectifs. À dix ans de terme, les effectifs scolarisés dans le secteur seraient très proches du niveau de 2024.

Hypothèses retenues (modifications apportées aux hypothèses par défaut)

Échanges lieu de domicile / lieu de scolarisation :

- Élèves domiciliés à Chêne-Bougeries 1 (Nord) et scolarisés dans le secteur : stabilisation à 0.
- Élèves domiciliés à Chêne-Bougeries 2 (Centre) et scolarisés dans le secteur : -3 par an, stabilisation à 0.
- Élèves domiciliés à Cologny et scolarisés dans le secteur : 167 en 2025, 157 en 2026, 147 dès 2027.

Point d'attention

L'évolution prévue à l'échelle du secteur peut cacher des évolutions contrastées à un niveau plus local.

Secteur 2 – Champel / Malagnou

Évolution future des effectifs

La tendance est à la hausse d'effectifs à court terme (environ 55 élèves supplémentaires d'ici 2027) et à une baisse au-delà. La principale cause de cette dernière en serait un solde naturel négatif, découlant d'un nombre de naissances en baisse sensible depuis plusieurs années, qui devrait se traduire par des volées entrantes plus petites que les volées sortantes.

Hypothèses retenues (modifications apportées aux hypothèses par défaut)

Échanges lieu de domicile / lieu de scolarisation :

- Élèves domiciliés à Chêne-Bougeries 1 (Nord) et scolarisés dans le secteur : stabilisation à 0.
- Élèves domiciliés à Chêne-Bougeries 2 (Centre) et scolarisés dans le secteur : -3 par an, stabilisation à 0.

Point d'attention

L'évolution prévue à l'échelle du secteur peut cacher des évolutions contrastées à un niveau plus local.

Secteur 3 – Acacias / Bâtie

Évolution future des effectifs

D'ici 2034, le secteur pourrait scolariser près de 1'000 élèves de plus qu'en 2024, dont plus de 400 entre 2026 et 2028, du fait du nombre important de nouveaux logements prévus.

Hypothèses retenues (modifications apportées aux hypothèses par défaut)

Migrations

- Ajout de 40 arrivées de l'intérieur du canton en 2025 (en lien avec le centre d'hébergement pour requérants situé sur l'ancien site de Firmenich – transferts en provenance de Palexpo).

Synthèse et commentaire

Échanges lieu de domicile / lieu de scolarisation :

- Élèves domiciliés dans le secteur et scolarisés à Ville de Genève 4 : 80 en 2025 puis stabilisation à 40 dès 2026.
- Élèves domiciliés dans le secteur et scolarisés ailleurs : stabilisation aux niveaux de 2024.

Secteur 4 – Plainpalais / Jonction

Évolution future des effectifs

On s'attend à d'importantes baisses d'effectifs sur presque toute la période prévisionnelle. Par rapport à 2024, le secteur pourrait compter environ 150 élèves de moins à quatre ans de terme, et environ 320 de moins à dix ans de terme. Cette baisse découlerait principalement d'un solde naturel presque systématiquement négatif.

Secteur 5 – Saint-Jean / Charmilles

Évolution future des effectifs

Les effectifs devraient connaître une tendance à la hausse, avec toutefois des évolutions fluctuantes. Le solde migratoire devrait être systématiquement positif, du fait d'importants apports migratoires en provenance de l'extérieur du canton et de la construction prévue d'un nombre important de nouveaux logements, mais un solde naturel souvent déficitaire devrait le compenser au moins partiellement sur une bonne partie de la période prévisionnelle. À quatre ans de terme, le secteur pourrait scolariser une cinquantaine de nouveaux élèves par rapport à 2024, et une septantaine à dix ans de terme.

Hypothèses retenues (modifications apportées aux hypothèses par défaut)

Échanges lieu de domicile / lieu de scolarisation :

- Élèves domiciliés à VGE 6 - Grottes / Saint-Gervais et scolarisés dans le secteur : -2 par an.
- Élèves domiciliés à Vernier 3 (Châtelaine) et scolarisés dans le secteur : 1 en 2025, puis stabilisation à 0.
- Élèves domiciliés à Vernier 4 (Aire / Le Lignon) et scolarisés dans le secteur : -2 par an, stabilisation à 0.

Point d'attention

On postule une modeste baisse progressive des élèves provenant du secteur 6, du fait de la diminution prévue des effectifs dudit secteur. Si celle-ci devait être plus importante qu'anticipé, cela pourrait atténuer la hausse des effectifs du secteur 5.

Secteur 6 – Grottes / Saint-Gervais

Évolution future des effectifs

Une nette baisse des effectifs est prévue. Entre 2025 et 2034, le secteur pourrait perdre environ 160 élèves. Cette baisse découlerait principalement des départs vers le reste du canton (anciens et nouveaux logements), ainsi que d'un solde naturel déficitaire sur presque toute la période.

Secteur 7 – Bouchet / Moillebeau

Évolution future des effectifs

Les effectifs devraient diminuer d'environ 250 élèves entre 2025 et 2032, du fait des départs vers de nouveaux logements et d'un solde naturel souvent négatif. Les effectifs pourraient repartir à la hausse en 2033, notamment en lien avec des projets de logements. À l'horizon 2034, le secteur pourrait scolariser environ 230 élèves de moins qu'en 2024.

Hypothèses retenues (modifications apportées aux hypothèses par défaut)

Échanges lieu de domicile / lieu de scolarisation :

- Élèves domiciliés à Vernier 2 (Avanchets / Étang) et scolarisés dans le secteur : stabilisation à 2 (dernière observation).

Secteur 8 – Pâquis / Sécheron

Évolution future des effectifs

Les effectifs devraient diminuer presque systématiquement entre 2025 et 2034. Par rapport à 2024, le secteur pourrait scolariser environ 80 élèves de moins en 2028, et environ 200 de moins en 2034. Ces baisses seraient principalement dues aux migrations dans le parc de logements existants.

Ville de Genève

CLÉS DE LECTURE

SOLDE MIGRATOIRE

= + ARRIVÉES en 2P-8P (année T)

- DÉPARTS de 1P-7P (à l'issue de T-1)

Déménagements / emménagements de familles en relation avec d'autres cantons et l'étranger, et au sein du canton entre secteurs (quartiers) et communes (tab. 1).

Hypothèses pour l'avenir :

-> migrations avec l'extérieur du canton et internes au canton (parc de logements anciens) :

- tendance récente (moyenne 4 dernières années) : en l'absence d'éléments spécifiques, assure la cohérence d'ensemble au niveau cantonal ;

-> départs d'anciens logts vers de nouveaux logts (d'autres quartiers et communes) :

- tendance récente compte tenu des projets de constructions envisagés dans les autres communes du canton ;

-> arrivées dans de nouveaux logements

= nombre de logements futurs estimés (graph 4)

X taux d'emménagement.

IMPACT DES NOUVELLES CONSTRUCTIONS

Nombre d'arrivées pour 100 nouveaux logements ⁽¹⁾
dit « Taux d'emménagement »

Catégories de logements	Enfants de		Élèves de	
	0 an	1-3 ans	1P	2P-8P
HBM	16	34	10	41
Autres subventionnés (HM, HLM...)	16	24	9	24
Loyer libre	12	13	4	12
PPE	10	14	4	13
Villa	11	20	7	22
Divers sans distinction ⁽²⁾	14	19	6	18
Moyenne pondérée	13	19	6	19

(1) logements de 4 pièces et plus genevois (deux chambres au moins)

(2) catégorie non connue pour la prévision : moyenne «Autres subventionnés» et «Loyer libre»

Estimation basée sur l'analyse de l'occupation des logements construits de 2016 à 2022 (SRED - 2023)

Apports en moyenne cantonale, cumul des arrivées l'année T de mise à disposition des logements et l'année suivante (T+1). Les logements sont pleinement occupés dans les deux ans qui suivent leur mise à disposition. Au-delà, les seuls apports sont dus à la natalité.

- Les apports d'élèves dépendent de la catégorie de logements.
- Pour cent nouveaux logements, on compte en moyenne un apport de :
 - 25 élèves de l'enseignement primaire public régulier ;
 - 20 enfants de 1-3 ans ;
 - 8 enfants de 0 an l'année de mise à disposition, et entre une et cinq naissances supplémentaires pour chacune des quatre années qui suivent.
- 1'000 nouveaux logements correspondent à un besoin théorique d'environ 12-13 nouvelles classes.

BILAN DES ÉCHANGES

Bilan entre secteurs, du point de vue des échanges entre lieu de domicile et école de scolarisation (tab. x.2, x.5, x.6, x.7) : un bilan négatif signifie que les élèves domiciliés dans le secteur considéré sont plus nombreux à se scolariser dans des écoles d'autres secteurs que ceux qui sont accueillis dans ces mêmes écoles, alors qu'ils sont domiciliés en dehors du secteur ; et inversement lorsque le bilan est positif.

Hypothèses pour l'avenir :

- compte tenu de l'évolution des bassins de recrutement des écoles, et notamment de la politique de gestion intercommunale des échanges d'élèves.

SOLDE NATUREL

= + ARRIVÉES en 1P (année T)

- DÉPARTS de 8P (à l'issue de T-1)

Différence entre le nombre d'arrivées en 1ère prim. et le nombre de départs de 8ème prim. vers le Cycle d'orientation.

Hypothèses pour l'avenir :

- découlent des hypothèses de naissances et de migrations déterminées pour les enfants préscolaires et les élèves. Pour les quatre prochaines années, les arrivées de 1ère prim. sont estimées sur la base :
 - du nombre de naissances enregistrées ;
 - des évolutions migratoires ;
 - du taux de scolarisation public à 4 ans.
 Pour les six années qui suivent, s'y ajoute une projection des naissances, prenant en compte les projets de nouvelles constructions.

AUTRES MOUVEMENTS

Échanges avec l'enseignement privé et l'enseignement spécialisé.

Hypothèses pour l'avenir :

- tendance récente (moyenne 4 dernières années).

PRÉCAUTIONS DE LECTURE

Pour les années futures, les arrondis peuvent entraîner des écarts de 1 à 2 unités sur certains totaux.

MÉTHODOLOGIE

La méthodologie utilisée s'inspire de la méthode de prévision cantonale dite « des flux », méthode adaptée pour prendre en compte les contraintes liées à un traitement local.

- Les prévisions s'appuient sur une étude de l'évolution récente des paramètres qui influencent la composition des cohortes d'enfants depuis la naissance jusqu'à la sortie du primaire et des perspectives d'avenir envisagées (cf. clés de lecture).
- La qualité des prévisions dépend des hypothèses choisies pour chacun de ces paramètres. Elles peuvent être considérées comme « crédibles » sur un terme de 4 ans ; au-delà il s'agit de la poursuite des tendances observées « toutes choses égales par ailleurs » au moment où elles sont réalisées.
- Ces hypothèses doivent être périodiquement révisées pour tenir compte des nouvelles tendances émergentes et de leur impact sur l'évolution des effectifs d'élèves.
- Ces études sont réalisées en partenariat étroit avec les communes et la direction de l'enseignement obligatoire qui mettent à disposition leurs connaissances fines du terrain, connaissances nécessaires à la formulation des hypothèses prévisionnelles les plus pertinentes.