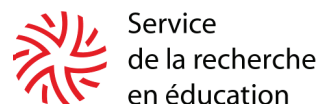


Prévisions localisées d'effectifs d'élèves de l'enseignement primaire Période 2026 - 2029



Commune de Bellevue
République et Canton de Genève

Genève - SRED, 2026 - Document 26.025



Les hypothèses retenues dans ce document ont été élaborées à partir d'un projet du SRED discuté, amendé et validé par le groupe de travail lors de la séance du 23 avril 2026.

Composition du groupe de travail

Commune de Bellevue

Mme Anne Thorel Ruegsegger conseillère administrative

M. Daniele Todeschini directeur du service technique

Service d'urbanisme de la Ville de Genève

Mme Florence Lambelet Chéron géographe-urbaniste - *excusée*

Département de l'instruction publique, de la formation et de la jeunesse

Direction générale de l'enseignement obligatoire

Mme Sabine Fauriel cheffe de service, Organisation et planification

M. Julien Pellet directeur de l'établissement Bellevue / Genthod

Service de la recherche en éducation (SRED)

M. Bernard Engel collaborateur scientifique

Source des données

- Fichiers extraits de la base de données de l'Office cantonal de la population et des migrations (OCPM) pour les enfants de 0-4 ans.
- Données du Département du territoire (DT) concernant les projets de logements recensés par année de mise à disposition probable pour les dix prochaines années, traités selon une méthodologie Ville de Genève, en collaboration avec les spécialistes communaux.
- Données de l'Office cantonal de la statistique (OCSTAT) concernant les nouvelles constructions de logements réalisées annuellement.
- Fichiers du Service de la recherche en éducation (SRED) élaborés à partir d'extractions annuelles de la base de données scolaires de la Direction de l'organisation et de la sécurité de l'information (DOSI) du DIP.

Sauf indication contraire, toutes les données observées le sont au 31 décembre de l'année concernée.

Crédits

La présente étude a été élaborée en collaboration étroite avec la commune de Bellevue (élus, cadres et techniciens) et la direction de l'enseignement obligatoire (direction générale, directeurs d'établissement), en partenariat avec le Service d'urbanisme de la Ville de Genève, grâce à une méthodologie développée par le Service de la recherche en éducation (SRED) du Département de l'instruction publique, de la formation et de la jeunesse (DIP). Cette étude s'inscrit dans le cadre plus large d'une planification scolaire des besoins de l'enseignement primaire au niveau de l'ensemble des communes de l'agglomération, projet mis sur pied avec la collaboration de l'Association des communes genevoises (2001). Données sources de base ; enfants préscolaires : Office cantonal de la population et des migrations (OCPM) ; élèves : nBDS (DIP) ; logements : commune de Bellevue et DT. Voir également le site web : <https://www.ge.ch/dossier/analyser-education/previsions-effectifs-eleves>.

Contacts

Méthodologie, traitement des données et publication : bernard.engel@etat.ge.ch / Tél. 022 546 71 08

Traitement des informations sur les projets de logements : florence.lambelet@geneve.ch / Tél. 022 418 60 40

Traitement spatial des données et production cartographique des aires d'attraction et des projets de logements : sophia.ehrensperger@geneve.ch / Tél. 022 418 60 31

Commune de Bellevue



STRATEGIE COMMUNALE

Après deux décennies d'augmentations importantes de la population, près de 2'500 habitants, la commune abrite maintenant un peu plus de 4'000 personnes.

Nous constatons avec satisfaction que les années à venir seront plus calmes, notamment parce que le nombre de projet de construction de logements est moins élevé.

Toutes les hausses démographiques ont été suivies avec attention, à l'appui des études menées par le SRED et le concours de la direction de l'établissement scolaire de Genthod-Bellevue. Cette attention a permis d'accueillir tous les jeunes Bellevistes dans des locaux scolaires en nombre suffisants. Si, par le passé, de nouveaux bâtiments ont été construits ou agrandis dans le périmètre scolaire, d'autres avaient dû être réaffectés pour un tel usage. Actuellement toutes les classes de l'enseignement régulier, de soutien ou d'accueil ont ainsi pu être ouvertes l'an dernier sur notre commune à satisfaction de l'établissement scolaire et des enseignants.

Aujourd'hui, tous les locaux destinés aux prestations scolaires et parascolaires sont réunis dans le même périmètre sécurisé. La volonté est d'éviter que les enfants ne soient obligés de traverser la route cantonale dans le cadre de leurs activités scolaires. Dans les années qui viennent, une transformation d'un bâtiment anciennement dédié au conseil municipal et à diverses prestations communales permettra d'adapter les accueils organisés par le GIAP ainsi que l'éventuelle ouverture d'une classe supplémentaire.

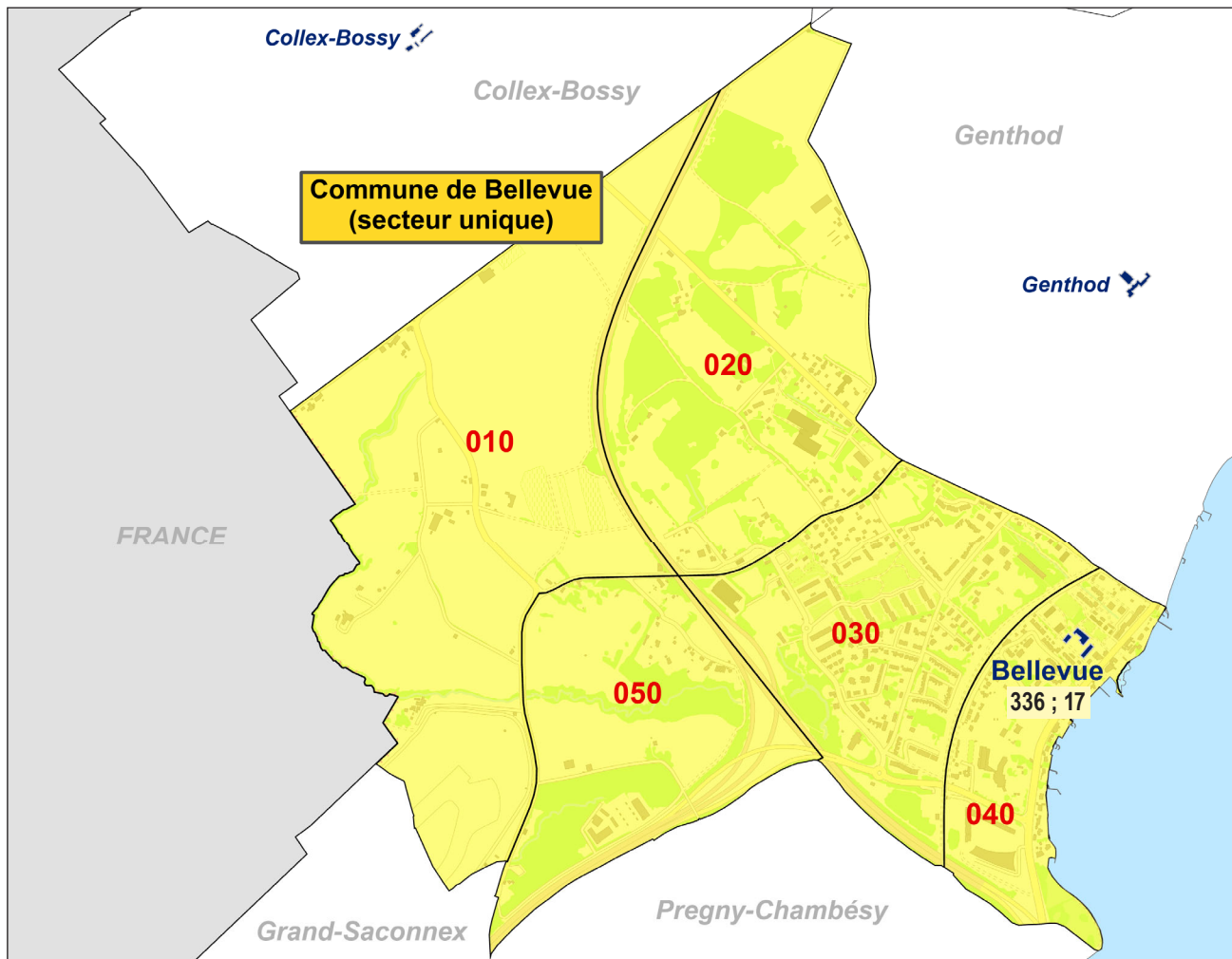
La collaboration avec le SRED reste un outil de planification important pour notre commune, et permet de vérifier, dans cette phase plus calme en termes de développement, que nos prévisions sont bonnes et que les besoins en locaux sont réalisés à satisfaction.

L'école de Bellevue profite d'un environnement particulièrement favorable et offre aux enfants un cadre d'apprentissage exceptionnel que nous souhaitons maintenir.

Anne Thorel Ruegsegger
Maire
Juin 26

Écoles

Situation selon l'état au 31.12.2025



Légende :

■ = École primaire

20 ; 1 = Nombre total d'élèves 1P-8P (voir ci-dessous) ; Nombre de classes 1P-8P (enseignement régulier uniquement)

010 = Sous-secteur GIREC

Afin de bénéficier d'un volume de données suffisant pour appliquer des hypothèses prévisionnelles de manière solide, les prévisions sont réalisées pour des ensembles d'écoles, regroupées en secteurs « de prévision ». Ce découpage communal est constitué par regroupement de sous-secteurs GIREC (groupe interdépartemental de représentation cartographique) de domicile des enfants (475 pour l'ensemble du canton) avec les écoles correspondantes. Il est déterminé en fonction de considérations urbanistiques - profils de quartier, voies de communication, projets de construction de logements, etc. - et de préoccupations scolaires - zones de recrutement des écoles (carte scolaire).

Périmètre de l'étude

Pour chaque secteur concerné (commune ou partie de commune, voir ci-dessus), les données présentées dans ce document concernent :

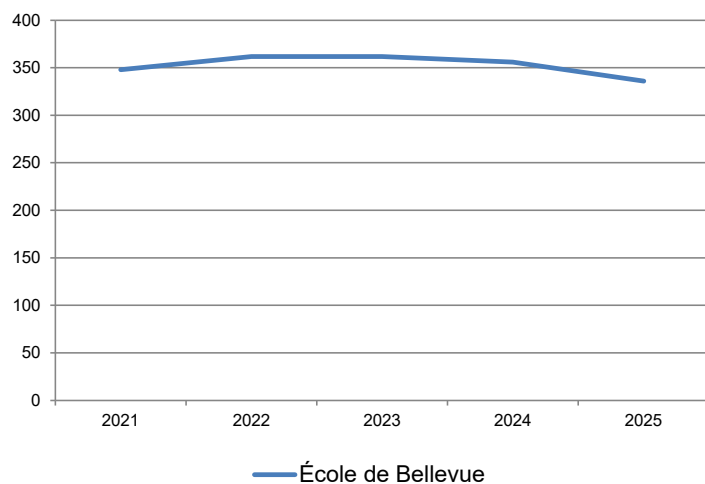
- les enfants de 0 à 4 ans : préscolarité de 0-3 ans et enfants de 4 ans scolarisés (taux de scolarisation public à 4 ans ; sources : base de données OCPM et nBDS)
- les élèves de l'enseignement primaire régulier public, soit les années de scolarité 1^{ère} primaire à 8^{ème} primaire (dites « 1P à 8P »), y compris les élèves de l'enseignement spécialisé qui sont partiellement ou totalement intégrés dans une classe de l'enseignement régulier (double scolarité) ; source : nBDS.

Écoles et secteurs

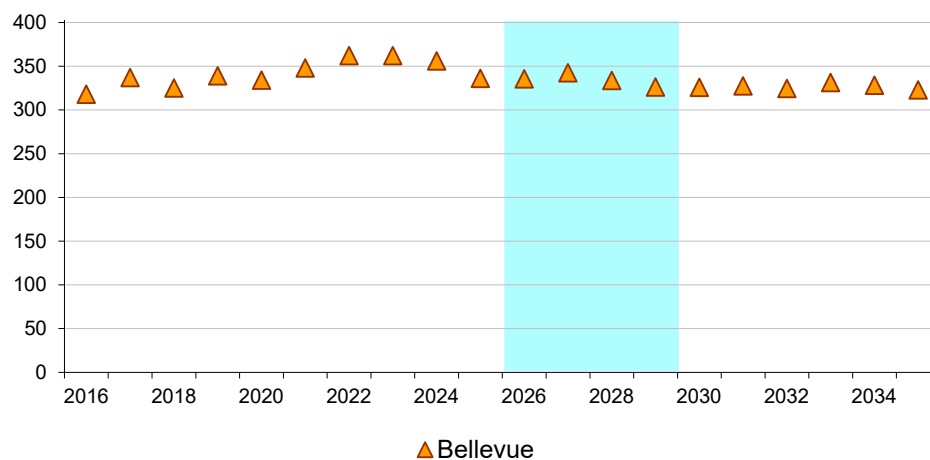
Évolution des effectifs scolarisés

Bellevue

	2021	2022	2023	2024	2025
École de Bellevue	348	362	362	356	336

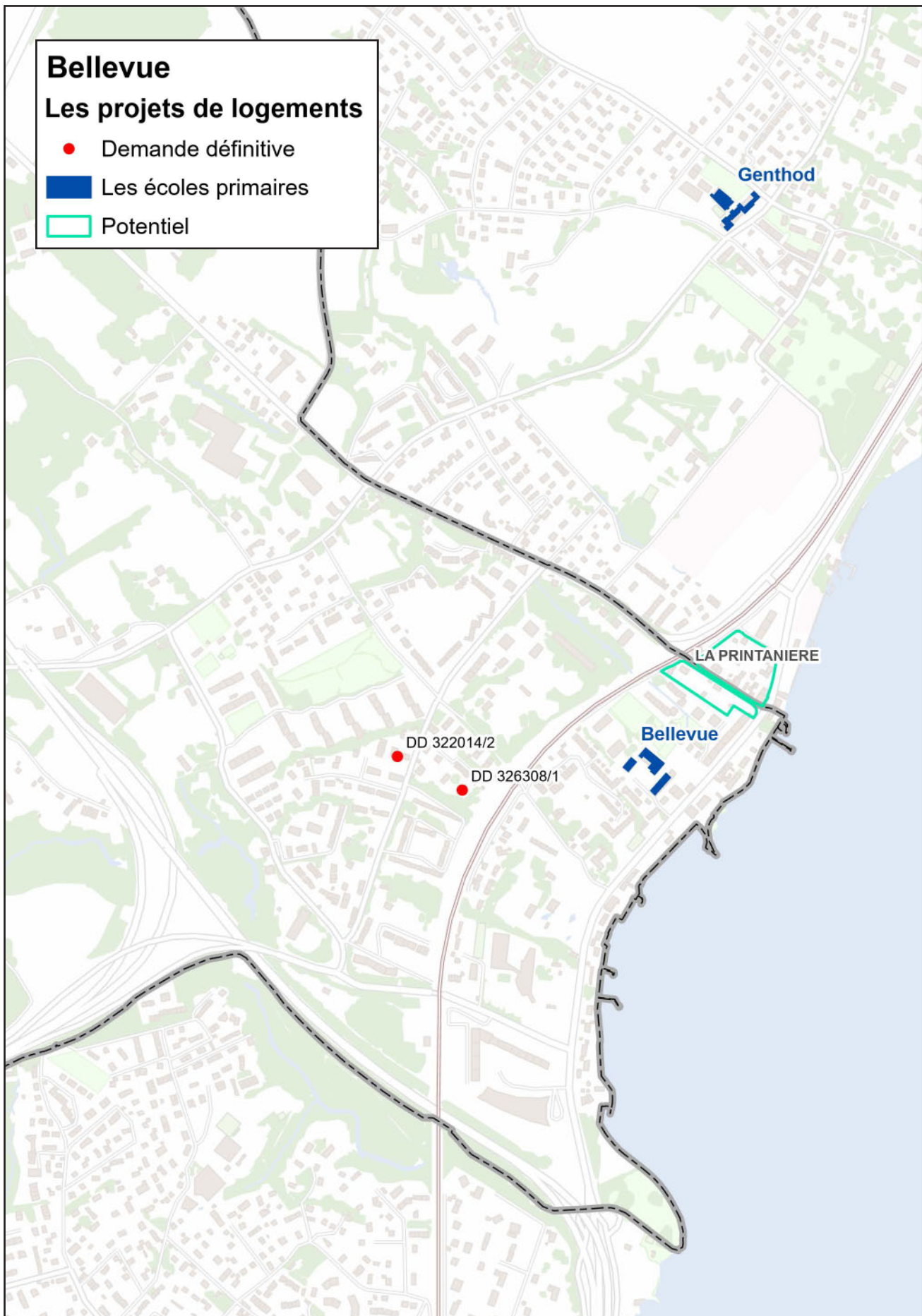


Effectifs d'élèves scolarisés - Primaire 1 à Primaire 8



Projets de logements

Logements de 4 pièces et plus



Projets de logements

Logements de 4 pièces et plus selon la catégorie

Dossier	Adresse	Description	Nb. log.	4 pièces et +	Type	Mise à disposition	Statut	Date statut
DD 322'014/2	chemin de la Chênaie	construction de 3 villas contiguës (HPE 43.9%)	3	3	villa	2027	Chantier	26.08.2025
DD 326'308/1	8 A-D, chemin Comtesse-De-Pourtalès	construction de deux habitats groupés (43,9 % HPE) - parking souterrain	24	24	libre	2028	Chantier	
MZ Printanière	rue de la Printanière	parcelles n ^{os} 2144, 4060, 2850, 2518 et 3050	44	35	10 HM, 25 libre	2032	Projet	
TOTAL			71	62				

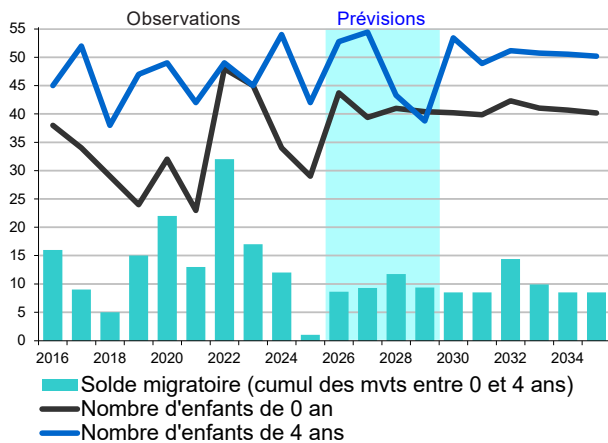
Abréviations :

DD : Demande définitive

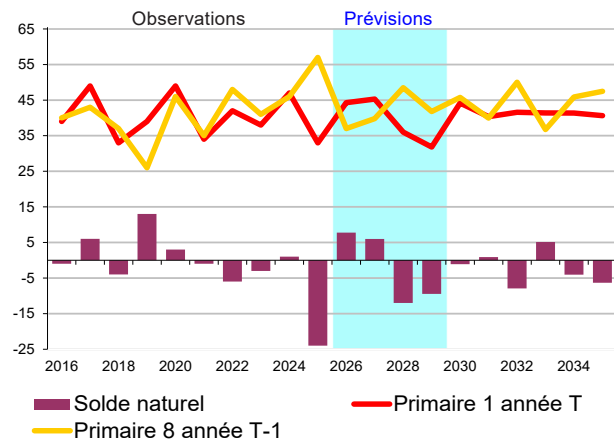
MZ : Modification de zone

Bellevue

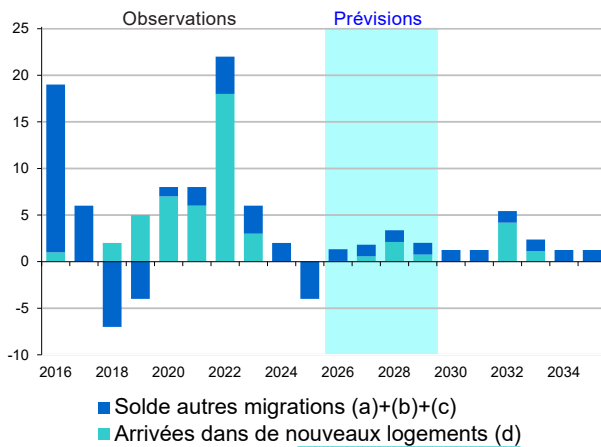
Gr. 1.1 - Enfants de 0 et de 4 ans



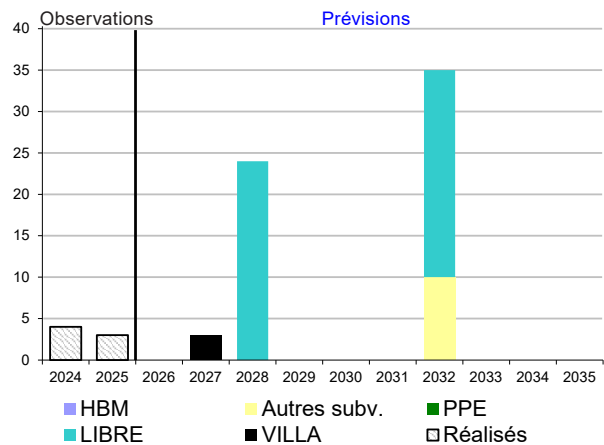
Gr. 1.2 - Solde naturel - Arrivées 1P moins départs 8P



Gr. 1.3 - Soldes migratoires - Élèves 1P à 8P



Gr. 1.4 - Nombre de nouveaux logements



Taux d'emménagement
(voir tableau dernière page)

Tab. 1.1 - Élèves 1P à 8P domiciliés

	Observations				Prévisions				Perspectives					
	2022	2023	2024	2025	2026	2027	2028	2029	2030	2031	2032	2033	2034	2035
SOLDE MIGRATOIRE (1) = (a)+(b)+(c)+(d)	22	6	2	-4	1	2	3	2	1	1	5	2	1	1
(a) solde migratoire extérieur canton	1	6	-4	-7	-1	-1	-1	-1	-1	-1	-1	-1	-1	-1
(b) solde migratoire interne au canton	3	-1	9	3	4	4	4	4	4	4	4	4	4	4
(c) départs vers de nouveaux logements	0	-2	-3	0	-1	-1	-1	-1	-1	-1	-1	-1	-1	-1
(d) arrivées dans de nouveaux logements	18	3	0	0	0	1	2	1	0	0	4	1	0	0
AUTRES MOUVEMENTS (spéc. & privé) (2)	0	-1	-2	1	-1	-1	-1	-1	-1	-1	-1	-1	-1	-1
SOLDE NATUREL (+ prim.1 - prim.8) (3)	-6	-3	1	-24	8	6	-12	-9	-1	1	-8	5	-4	-6
VARIATION ANNUELLE (4) = (1)+(2)+(3)	16	2	1	-27	9	7	-9	-8	-0	2	-3	7	-3	-6

Voir clés de lecture en dernière page.

Bellevue

Échanges d'élèves entre secteur de domicile et secteur de scolarisation

Tab. 1.5 - Élèves qui **habitent le secteur** selon le secteur où ils sont scolarisés

(1) Domiciliés à Bellevue et scolarisés à:	2022	2023	2024	2025	2026	2027	2028	2029	2032	2035
Même secteur	338	338	342	320	326	333	324	316	315	313
Collex-Bossy	5	5	6	5	5	5	5	5	5	5
Genthod	2	4	4	2	3	3	3	3	3	3
Versoix	6	6	3	2	3	3	3	3	3	3
VGE 7 - Servette / Petit-Saconnex	1	0	0	1	0	1	0	0	0	0
VGE 2 - Champel / Malagnou	0	0	0	1	0	0	0	0	0	0
Vernier 4 - Aire / Le Lignon	0	0	1	1	0	1	0	0	0	0
Pregny-Chambésy	2	4	1	1	2	2	2	2	2	2
Autres secteurs	4	3	4	1	3	3	3	3	3	3
TOTAL DOMICILIÉS 1P-8P	358	360	361	334	343	350	341	333	331	329

Tab. 1.6 - Élèves qui sont **scolarisés dans le secteur** selon leur lieu de domicile

(2) Scolarisés à Bellevue et domiciliés à:	2022	2023	2024	2025	2026	2027	2028	2029	2032	2035
Même secteur	338	338	342	320	326	333	324	316	315	313
Collex-Bossy	0	0	0	0	0	0	0	0	0	0
Genthod	22	20	12	13	9	9	9	9	9	9
Versoix	1	1	1	1	0	0	0	0	0	0
VGE 7 - Servette / Petit-Saconnex	0	0	0	0	0	0	0	0	0	0
VGE 2 - Champel / Malagnou	0	0	0	0	0	0	0	0	0	0
Vernier 4 - Aire / Le Lignon	0	0	0	0	0	0	0	0	0	0
Pregny-Chambésy	0	0	0	0	0	0	0	0	0	0
Autres secteurs*	0	2	0	1	1	1	1	1	1	1
Hors canton	1	1	1	1	0	0	0	0	0	0
TOTAL SCOLARISÉS 1P-8P	362	362	356	336	335	343	334	326	325	323

* 2025 : 1 «Autre secteur» = Grand-Saconnex 1 - Place / Village

Tab. 1.7 - **Bilan des échanges** : élèves scolarisés moins élèves domiciliés

(3) = + (2) - (1)	2022	2023	2024	2025	2026	2027	2028	2029	2032	2035
Bilan des échanges	4	2	-5	2	-7	-7	-7	-7	-7	-6
- autres communes	3	1	-6	1	-7	-7	-7	-7	-7	-6
- hors canton	1	1	1	1	0	0	0	0	0	0

Note

Bilan négatif : le secteur exporte plus d'élèves qu'il n'en accueille dans ses propres écoles.

Bilan positif : le secteur accueille dans ses écoles plus d'élèves qu'il n'en scolarise dans d'autres secteurs ou communes.

Synthèse et commentaire

Évolution future des effectifs

La commune devrait connaître des variations d'effectifs fluctuantes et modestes, de moins de 10 élèves en plus ou en moins par an. Globalement, les effectifs devraient rester proches du niveau observé en 2025 sur l'ensemble de la période prévisionnelle. Les apports migratoires, peu importants, seraient pour l'essentiel compensés par un solde naturel plutôt déficitaire.

Hypothèses retenues (modifications apportées aux hypothèses par défaut)

Échanges lieu de domicile / lieu de scolarisation :

- Élèves domiciliés à Bellevue et scolarisés à Versoix : stabilisation à 3 sur toute la période prévisionnelle.
- Élèves domiciliés à Versoix et scolarisés à Bellevue : stabilisation à 0 sur toute la période prévisionnelle.
- Élèves domiciliés à Genthod et scolarisés à Bellevue : stabilisation à 9 sur toute la période prévisionnelle.
- Élèves domiciliés hors-canton et scolarisés à Versoix : 0 dès 2026.

Points d'attention

- La modestie des effectifs considérés doit inciter à la prudence.
- Le faible niveau des naissances entre 2023 et 2025 tire la prévision de ce paramètre vers le bas. Mais rien ne permet d'affirmer qu'elles ne seront pas plus nombreuses ces prochaines années, ce qui se traduirait par davantage d'élèves à moyen terme.

Anticipation des besoins en locaux

Le présent exercice a pour unique objectif la prévision d'effectifs d'élèves de l'enseignement primaire régulier. Bien que proposant une traduction de ces effectifs en nombre de classes théorique, sur la base d'un nombre moyen d'élèves par classe, ce rapport n'émet pas de recommandations en matière de besoins de locaux.

En effet, la seule prévision d'effectifs ne suffit pas à déterminer ces besoins, qui dépendent également d'autres facteurs, tels que la place disponible dans les écoles existantes ou la répartition géographique et par années de scolarité des futurs élèves, mais aussi l'évolution des pratiques pédagogiques, qui peuvent requérir plus ou moins de locaux pour un même nombre d'élèves. Enfin, l'évolution des besoins liés à l'enseignement spécialisé et au parascolaire doit également être prise en compte.

Commune de Bellevue

CLÉS DE LECTURE

SOLDE MIGRATOIRE

= + ARRIVÉES en 2P-8P (année T)

- DÉPARTS de 1P-7P (à l'issue de T-1)

Déménagements / emménagements de familles en relation avec d'autres cantons et l'étranger, et au sein du canton entre secteurs (quartiers) et communes (tab. 1).

Hypothèses pour l'avenir :

-> migrations avec l'extérieur du canton et internes au canton (parc de logements anciens) :

- tendance récente (moyenne 4 dernières années) : en l'absence d'éléments spécifiques, assure la cohérence d'ensemble au niveau cantonal ;

-> départs d'anciens logts vers de nouveaux logts (d'autres quartiers et communes) :

- tendance récente (moyenne 4 dernières années) ;

-> arrivées dans de nouveaux logements

= nombre de logements futurs estimés (graph 4)

X taux d'emménagement

(voir ci-dessous).

IMPACT DES NOUVELLES CONSTRUCTIONS

Nombre d'arrivées pour 100 nouveaux logements ⁽¹⁾
dit « Taux d'emménagement »

Catégories de logements	Enfants de		Élèves de	
	0 an	1-3 ans	1P	2P-8P
HBM	16	34	10	41
Autres subventionnés (HM, HLM...)	16	24	9	24
Loyer libre	12	13	4	12
PPE	10	14	4	13
Villa	11	20	7	22
Divers sans distinction ⁽²⁾	14	19	6	18
Moyenne pondérée	13	19	6	19

(1) logements de 4 pièces et plus genevois (deux chambres au moins)

(2) catégorie non connue pour la prévision : moyenne «Autres subventionnés» et «Loyer libre»

Estimation basée sur l'analyse de l'occupation des logements construits de 2016 à 2022 (SRED - 2023)

Apports en moyenne cantonale, cumul des arrivées l'année T de mise à disposition des logements et l'année suivante (T+1). Les logements sont pleinement occupés dans les deux ans qui suivent leur mise à disposition. Au-delà, les seuls apports sont dus à la natalité.

- Les apports d'élèves dépendent de la catégorie de logements.
- Pour cent nouveaux logements, on compte en moyenne un apport de :
 - 25 élèves de l'enseignement primaire public régulier ;
 - 19 enfants de 1-3 ans ;
 - 13 enfants de 0 an.

Ces apports se produisent principalement l'année de mise à disposition, mais aussi l'année qui suit.

- 1'000 nouveaux logements correspondent à un besoin théorique d'environ 12-13 nouvelles classes.

BILAN DES ÉCHANGES

Bilan entre secteurs, du point de vue des échanges entre lieu de domicile et école de scolarisation (tab. x.2, x.5, x.6, x.7) : un bilan négatif signifie que les élèves domiciliés dans le secteur considéré sont plus nombreux à se scolariser dans des écoles d'autres secteurs que ceux qui sont accueillis dans ces mêmes écoles, alors qu'ils sont domiciliés en dehors du secteur ; et inversement lorsque le bilan est positif.

Hypothèses pour l'avenir :

- compte tenu de l'évolution des bassins de recrutement des écoles, et notamment de la politique de gestion intercommunale des échanges d'élèves.

SOLDE NATUREL

= + ARRIVÉES en 1P (année T)

- DÉPARTS de 8P (à l'issue de T-1)

Différence entre le nombre d'arrivées en 1ère prim. et le nombre de départs de 8ème prim. vers le Cycle d'orientation.

Hypothèses pour l'avenir :

- découlent des hypothèses de naissances et de migrations déterminées pour les enfants préscolaires et les élèves. Pour les quatre prochaines années, les arrivées de 1ère prim. sont estimées sur la base :
 - du nombre de naissances enregistrées ;
 - des évolutions migratoires ;
 - du taux de scolarisation public à 4 ans.
 Pour les six années qui suivent, s'y ajoute une projection des naissances, prenant en compte les projets de nouvelles constructions.

AUTRES MOUVEMENTS

Échanges avec l'enseignement privé et l'enseignement spécialisé.

Hypothèses pour l'avenir :

- tendance récente (moyenne 4 dernières années).

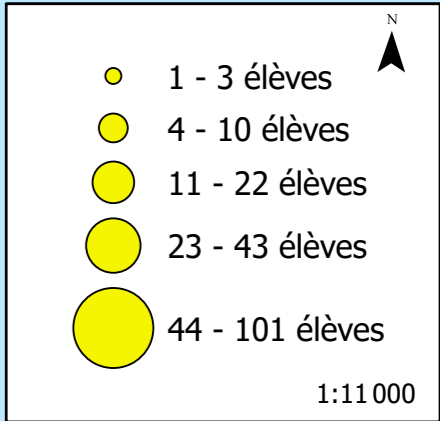
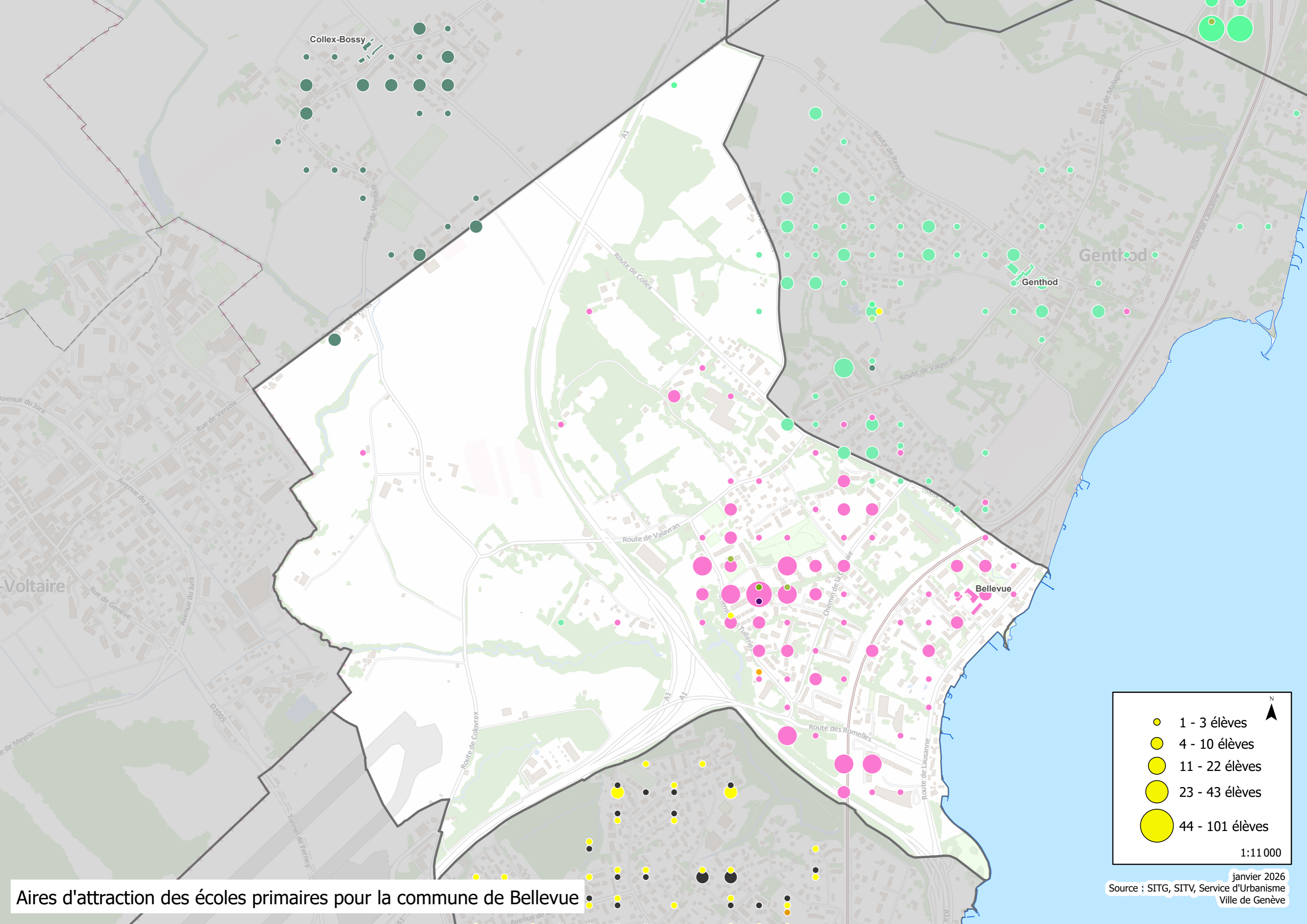
PRÉCAUTIONS DE LECTURE

Pour les années futures, les arrondis peuvent entraîner des écarts de 1 à 2 unités sur certains totaux.

MÉTHODOLOGIE

La méthodologie utilisée s'inspire de la méthode de prévision cantonale dite « des flux », méthode adaptée pour prendre en compte les contraintes liées à un traitement local.

- Les prévisions s'appuient sur une étude de l'évolution récente des paramètres qui influencent la composition des cohortes d'enfants depuis la naissance jusqu'à la sortie du primaire et des perspectives d'avenir envisagées (cf. clés de lecture).
- La qualité des prévisions dépend des hypothèses choisies pour chacun de ces paramètres. Elles peuvent être considérées comme « crédibles » sur un terme de 4 ans ; au-delà il s'agit de la poursuite des tendances observées « toutes choses égales par ailleurs » au moment où elles sont réalisées.
- Ces hypothèses doivent être périodiquement révisées pour tenir compte des nouvelles tendances émergentes et de leur impact sur l'évolution des effectifs d'élèves.
- Ces études sont réalisées en partenariat étroit avec les communes et la direction de l'enseignement obligatoire qui mettent à disposition leurs connaissances fines du terrain, connaissances nécessaires à la formulation des hypothèses prévisionnelles les plus pertinentes.



1:11 000

janvier 2026
 Source : SITG, SITV, Service d'Urbanisme
 Ville de Genève

Aires d'attraction des écoles primaires pour la commune de Bellevue