

# Prévisions localisées d'effectifs d'enfants d'âge préscolaire Période 2024 - 2027



V I L L E D E  
G E N È V E



Genève - SRED, 2024 - Document 24.024



Les hypothèses retenues dans ce document ont été élaborées à partir d'un projet du SRED discuté et amendé par le groupe de travail lors de la séance du 17 avril 2024.

## Composition du groupe de travail

### Ville de Genève

Service de la petite enfance

**Mme Frédérique Bouchet** cheffe de service

**Mme Suzanne Stofer** collaboratrice scientifique

**Mme Marine Le-Henanf** collaboratrice scientifique

**Mme Anne Schmilinsky** architecte

Service d'urbanisme

**M. Xavier De Rivaz** adjoint de direction

**Mme Florence Lambelet Chéron** géographe-urbaniste

### Département de l'instruction publique, de la formation et de la jeunesse

Service de la recherche en éducation (SRED)

**M. Marc Brüderlin** collaborateur scientifique

**M. Alexandre Jaunin** collaborateur scientifique

## Source des données

- Fichiers extraits de la base de données de l'Office cantonal de la population et des migrations (OCPM) pour les enfants de 0-4 ans.
- Données du DT concernant les projets de logements recensés par année de mise à disposition probable pour les dix prochaines années, traités selon une méthodologie Ville de Genève, en collaboration avec les spécialistes communaux.
- Données de l'Office cantonal de la statistique (OCSTAT) concernant les nouvelles constructions de logements réalisées annuellement.

**Sauf indication contraire, toutes les données observées le sont au 31 décembre de l'année concernée.**

## Crédits

La présente étude a été élaborée en collaboration étroite avec le Service de la petite enfance de la Ville de Genève, en partenariat avec le Service d'urbanisme de la Ville de Genève, grâce à une méthodologie développée par le Service de la recherche en éducation (SRED) du Département de l'instruction publique, de la formation et de la jeunesse (DIP). Cette étude est dérivée des prévisions localisées réalisées pour l'enseignement primaire au niveau de l'ensemble des communes de l'agglomération, projet mis sur pied avec la collaboration de l'Association des communes genevoises (2001). Elle s'inscrit, par ailleurs, dans les tâches incombant à l'Observatoire cantonal de la petite enfance (OCPE).

Données sources de base : enfants préscolaires : Office cantonal de la population et des migrations (OCPM) ; logements réalisés : Office cantonal de la statistique (OCSTAT) ; logements prévus : Ville de Genève et DT.

Voir également le site web : <https://www.ge.ch/document/previsions-estimations>.

## Contacts

Méthodologie, traitement des données et publication : [marc.bruderlin@etat.ge.ch](mailto:marc.bruderlin@etat.ge.ch) / Tél. 022 546 71 50  
[bernard.engel@etat.ge.ch](mailto:bernard.engel@etat.ge.ch) / Tél. 022 546 71 08

Traitement des informations sur les projets de logements : [florence.lambelet@ville-ge.ch](mailto:florence.lambelet@ville-ge.ch) / Tél. 022 418 60 40

# Ville de Genève



V I L L E D E  
G E N È V E

## STRATEGIE COMMUNALE

Le développement de l'accueil collectif extrafamilial pour les enfants d'âge préscolaire est une priorité de la Ville de Genève. Des indicateurs tels que l'évolution de l'offre et de la fréquentation ou encore le taux de couverture des besoins exprimés illustrent les efforts consentis par les pouvoirs publics dans le domaine de la petite enfance. En effet, entre 2014 et 2024, 749 nouvelles places d'accueil ont été créées, pour proposer, à la rentrée de septembre 2024, 4'319 places d'accueil. Aujourd'hui, la Ville de Genève répond à une majorité des demandes de places et le taux de couverture des besoins exprimés correspond aux recommandations européennes en la matière.

Cependant, malgré les efforts consentis à ce jour, les demandes de places pour les enfants jusqu'à 2 ans restent importantes. De nombreux parents ne trouvent pas de solution satisfaisante et doivent composer avec plusieurs modes de garde, option qui ne se révèle pas toujours appropriée pour des enfants de cet âge. A l'heure actuelle, il manque en effet encore plus de 800 places d'accueil pour répondre aux besoins exprimés par les familles. Dans ce contexte, la Ville de Genève s'est fixé pour objectif de répondre, dans un premier temps, à toutes les demandes des parents en activité, puis à l'ensemble des besoins exprimés d'ici 2040. Le but est de soutenir l'accès à l'emploi pour les femmes, et ainsi favoriser l'égalité entre les femmes et les hommes. A terme, l'objectif est de considérer l'accès à un accueil préscolaire comme un droit pour toutes les familles, au même titre que l'école. Cet engagement nécessite un effort important de la part des différents services impliqués, ainsi que des décideurs politiques, dans un souci de développement des structures d'accueil de la petite enfance en parallèle des projets de logements dans les différents quartiers qui le nécessitent.

Afin de poursuivre le développement de l'offre et de répondre au mieux aux demandes des familles, le Service de la petite enfance s'appuie sur des analyses statistiques réalisées par secteur géographique. Ces estimations permettent de localiser les besoins et de déterminer le nombre de places à créer. La prévision en matière d'accueil de la petite enfance est un exercice complexe qui demande de tenir compte de différentes données afin d'évaluer au plus juste les besoins des familles et leur évolution dans le temps. L'analyse de la demande exprimée ne suffit pas, il convient de prendre en considération également des facteurs tels que les mouvements migratoires ou les constructions de nouveaux logements qui sont déterminants quant à l'évolution des effectifs des enfants d'âge préscolaire.

Dans cette optique, le Service de la petite enfance et le Service d'urbanisme de la Ville de Genève travaillent en étroite collaboration avec le Service de la recherche en éducation de l'Etat de Genève. Le travail prévisionnel sur l'évolution du nombre d'enfants d'âge préscolaire réalisé par le Service de la recherche en éducation pour la Ville de Genève permet, depuis dix ans, de compléter et d'affiner les analyses du Service de la petite enfance. Une planification des besoins et du développement des équipements petite enfance qui combine différents indicateurs, dont l'évolution des effectifs d'enfants d'âge préscolaire, peut ainsi être réalisée. Ces données constituent une source importante d'informations pour appuyer le développement localisé des structures d'accueil de la petite enfance en Ville de Genève.

Cette collaboration des services en charge au plan cantonal et municipal contribue, de facto, à la réalisation de cet objectif majeur que constitue la réponse aux besoins d'équipements préscolaires et la prise en compte des souhaits des familles.

## Méthodologie

Ce projet s'inscrit dans un ensemble d'études prévisionnelles réalisées par le Service de la recherche en éducation (SRED) depuis plusieurs années à la demande et avec la collaboration d'une quinzaine de communes suburbaines. Ces études, destinées à anticiper les besoins d'infrastructures scolaires pour les écoles de l'enseignement primaire public dont les communes ont la charge, sont réalisées à un niveau local - quartier, commune - pour estimer l'évolution des effectifs d'élèves pour le court et moyen terme (4 et 10 ans).

### Période préscolaire

Comme les nouveaux élèves entrant en 1<sup>ère</sup> primaire sont des enfants nés quatre ans auparavant, l'estimation du nombre d'élèves dans le premier degré s'appuie sur une étude de l'évolution du nombre d'enfants durant la période préscolaire, depuis la naissance (enfants de 0 an) jusqu'à l'âge de 4 ans. Traditionnellement, les études prévisionnelles pour l'enseignement primaire étudient donc les évolutions d'effectifs d'enfants de la naissance jusqu'à l'âge d'entrée en 1<sup>ère</sup> primaire.

### Modèle prévisionnel

Le modèle prévisionnel utilisé est la méthode dite «des flux», qui consiste à suivre les cohortes d'enfants et à projeter dans le futur, par extrapolation, les tendances observées dans le passé en formulant des hypothèses de :

- maintien : suivi des enfants d'âge en âge au sein du quartier considéré ;
- migrations : mobilité avec l'extérieur du canton et mobilité intra-cantonale (prenant en compte les projets de nouvelles constructions de logements).

### Suivi de cohortes

Selon un principe itératif, la prévision d'effectifs d'enfants de 0 an (l'année de la naissance) permet d'estimer le nombre d'enfants de 1 an l'année suivante - auquel s'ajoutent de nouvelles arrivées, notamment lors de la construction de nouveaux logements, déduction faite des départs dûs à des déménagements -, et ainsi de suite d'année en année, durant toute la période étudiée.

Chaque année, des enfants de 4 ans quittent la période préscolaire pour entrer en 1<sup>ère</sup> primaire et sont remplacés par de nouveaux enfants de 0 an (nouvelles naissances).

### Migrations

S'agissant d'études réalisées à un niveau local, la mobilité des familles est estimée compte tenu des hypothèses de migrations avec l'extérieur du canton et au sein même du canton entre secteurs de prévision (quartiers, communes). Les mouvements migratoires distinguent les mouvements qui se produisent dans le parc des logements anciens de ceux dans les logements nouvellement mis à disposition (nouveaux logements). La prévision tient compte des projets de nouveaux logements programmés au sein du canton, tant dans la commune étudiée que dans les communes environnantes, pour tenir compte de l'impact des nouvelles constructions dans un marché de logements saturé (cf. «Nouveaux logements prévus», page 6).

### Nouveaux logements prévus

Une liste des projets de nouveaux logements est constituée à partir d'une extraction de la base de données Synthurba tenue à jour par le Département cantonal du territoire (DT), prenant en compte les plans localisés de quartier (PLQ) et les requêtes en autorisation de construire déposées. Cette liste est établie par commune et secteur de prévision en fonction de l'implantation prévue, selon une méthodologie spécifique (Service d'urbanisme de la Ville de Genève). Elle est déclinée par catégorie de loyer - logements HBM, autres subventionnés, loyer libre, PPE et villas -. Cette estimation est discutée avec les communes pour valider les volumes et le phasage (date de mise à disposition probable).

### Impact des projets de nouveaux logements sur le nombre de nouveaux élèves :

#### Taux d'emménagement

L'impact des nouveaux logements sur le nombre de futurs enfants est quantifié en utilisant des indicateurs de «taux d'emménagement» ou nombre d'arrivées d'enfants pour 100 nouveaux logements construits. Ces taux d'emménagements ont été constitués en comptabilisant le nombre d'enfants qui ont emménagé dans des logements construits de 2016 à 2020 dans le canton de Genève. Les taux utilisés actuellement dans le modèle prévisionnel sont des moyennes cantonales, reflet de la situation 2016-2020. Ils sont déclinés selon les différentes catégories de logements (cf. encadré en dernière page).

Il convient de préciser que le modèle ne prend en considération que les logements de quatre pièces et plus genevois (deux chambres au moins), considérant que les logements plus petits n'amènent que très peu d'enfants.

## Périmètre

### Enfants d'âge préscolaire

Depuis l'adoption du concordat HarmoS, l'école est obligatoire pour les enfants atteignant l'âge de 4 ans révolus au 31 juillet. Ainsi, les enfants âgés de 4 ans nés aux mois d'août à décembre ne peuvent être scolarisés dans l'enseignement primaire public et font partie des enfants d'âges préscolaires pouvant fréquenter une institution de la petite enfance.

Le périmètre retenu pour la prévision d'enfants d'âge préscolaire concerne donc les enfants de 0 à 3 ans d'âge scolaire; un âge scolaire HarmoS comprenant,

pour une année T donnée, les enfants nés entre le 1er août de l'année T-1 et le 31 juillet de l'année T. Les enfants âgés de 4 ans nés entre les mois d'août et de décembre ont donc 3 ans d'âge scolaire HarmoS. Les enfants de 0 an nés entre août et décembre ne sont quant à eux pas pris en compte car ils n'ont pas encore 0 an d'âge scolaire HarmoS. Par convention, nous parlerons d'enfants d'âges préscolaires de 0-3 ans. Le périmètre retenu dans le modèle prévisionnel représente ainsi un volume de 48 mois de naissance.

Année de naissance	Mois de naissance												Age civil 2023
	Janv	Févr	Mars	Avr	Mai	Juin	Juil	Août	Sept	Oct	Nov	Déc	
2019	enfants scolarisés en 1ère primaire												4
2020	<b>0-3 ans d'âge scolaire HarmoS</b>												3
2021													2
2022													1
2023													

### Un nombre d'enfants potentiellement concernés qui augmente au cours de l'année scolaire

Chaque mois qui s'écoule après la rentrée scolaire, de nouveaux enfants sont théoriquement en âge de fréquenter une institution de la petite enfance (nés 4 mois plus tôt compte tenu du congé de maternité), alors que les enfants les plus âgés doivent attendre la fin de l'année scolaire pour entrer à l'école. Ainsi, le volume d'enfants potentiellement concernés varie au cours de l'année scolaire, passant à un équivalent de 44 mois de naissances lors de la rentrée scolaire à 56 mois de naissances juste avant la rentrée scolaire suivante.

## Nouveaux logements prévus

### Départs vers de nouveaux logements : précisions et mise en garde

Pour un secteur de prévision donné, le paramètre des « départs vers de nouveaux logements » tient compte de deux facteurs : les projets de logements recensés dans le reste du canton d'une part, et l'historique des départs vers de nouveaux logements réellement observés depuis ce secteur d'autre part.

Du fait du nombre inhabituellement élevé de projets de nouveaux logements recensés, le paramètre des « départs vers de nouveaux logements » a pris une importance inédite dans la prévision.

Or, l'expérience nous a montré que très souvent, les projets immobiliers connaissent des évolutions dans leur programmation. Ils sont retardés, ou répartis sur plusieurs années, ou encore redimensionnés. Ainsi, il s'agit de considérer les « départs vers de nouveaux logements » avec prudence, tout particulièrement au-delà de quatre années de prévision, car il est très possible que les projets sur lesquels ils se fondent soient modifiés dans les années à venir.

## Nouveaux logements prévus

### Ville de Genève

	observés		prévisions										
	2022	2023	2024	2025	2026	2027	2028	2029	2030	2031	2032	2033	Total
1 - Cité / Eaux-Vives	219	174	95	17	11	154	9		100			40	426
2 - Champel / Malagnou	98	32	57	155	152	274	170	63	75			200	1'146
3 - Acacias / Bâtie			4	373	748	200		400		400		400	2'525
4 - Plainpalais / Jonction		7	78	33	81	14	59						265
5 - Saint-Jean / Charmilles	79		142	145	247	316	362		60		100	110	1'482
6 - Grottes / Saint-Gervais			11	9	48								68
7 - Bouchet / Moillebeau	49	188	138	40	50	183	173		50		110	200	944
8 - Pâquis / Sécheron	40	15	22	32	72	42	1						169
<b>Total</b>	<b>485</b>	<b>416</b>	<b>547</b>	<b>804</b>	<b>1'409</b>	<b>1'183</b>	<b>774</b>	<b>463</b>	<b>285</b>	<b>400</b>	<b>210</b>	<b>950</b>	<b>7'025</b>

### Autres communes partenaires

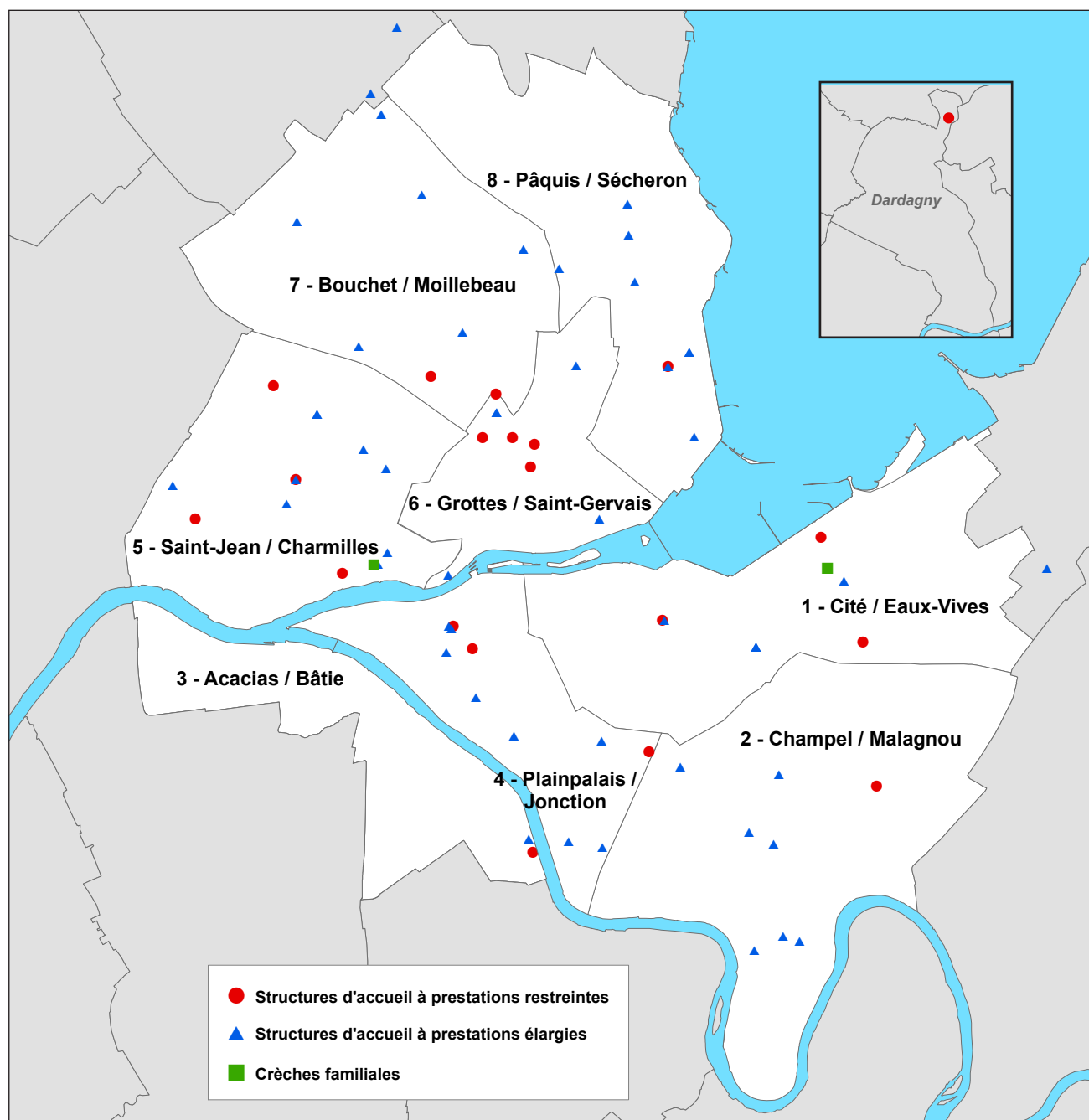
	observés		prévisions										
	2022	2023	2024	2025	2026	2027	2028	2029	2030	2031	2032	2033	Total
Bellevue	173		4	9	3	24					35		75
Bernex	34	261	6	56	44	33	358	8	158	8	158	8	837
Carouge	38	30	177	87	17	225	706	264	1'265	300	146		3'187
Chêne-Bougeries	65	124	187	276	76	98	220	50	250	50	50	50	1'307
Chêne-Bourg	13	157	16	16	63	43	202		30				370
Cologny	35	11	21	39	49	34	33	23	7	7	7	7	227
Confignon	15	6	39	57	5	5	5	5	65	320	320	260	1'081
Grand-Saconnex	50	11	9	39	15	90	85	175	579	457	25	25	1'499
Lancy	282	416	216	294	169	292	372	352	853	68	68	18	2'702
Meyrin	20	31	51	115	29	51	24	10	149	10	10	10	459
Onex	24	25	42	51	67	37	134	105	5	189	5	5	640
Plan-les-Ouates	40	22	32	109	193	568	256		37				1'195
Pregny-Chambésy	41	47	11	29	34	15	15	15	15	15	15	15	179
Thônex	387	85	88	17	108	410	80	750		780			2'233
Vandoeuvres	54	29	41	28	159	70	15	15	15	15	15	15	388
Vernier	304	112	27	429	190	123	26	90			70		955
Versoix	14	56	63	68	81	23	10	56	78	10	10	10	409
Veyrier	61	48	70	309	93	49	486	15	185	15	15	334	1'571
<b>Total</b>	<b>1'650</b>	<b>1'471</b>	<b>1'100</b>	<b>2'028</b>	<b>1'395</b>	<b>2'190</b>	<b>3'027</b>	<b>1'933</b>	<b>3'691</b>	<b>2'244</b>	<b>949</b>	<b>757</b>	<b>19'314</b>

**Sources** : Prévisions : Service d'urbanisme de la Ville de Genève, mars 2024

Observations : Office cantonal de la statistique, mars 2023 - mars 2024

Les logements prévus des autres communes sont pris en compte pour déterminer les déménagements vers de nouveaux logements se construisant ailleurs (voir aussi les clés de lecture en dernière page). Il s'agit ici des communes partenaires participant également à l'exercice de prévision localisée d'effectifs de l'enseignement primaire, qui sert de base à la présente étude. Nous ne disposons pas d'informations sur les projets de logements des communes ne participant pas à cet exercice.

## Structures d'accueil de la petite enfance (places subventionnées ou exploitées par la commune)



Carte : situation en 2023

**Prestations élargies :** Structures d'accueil collectif ouvertes au moins 45 heures par semaine et au moins 45 semaines par an, avec un repas de midi proposé.

**Prestations restreintes :** Structures ne remplissant pas les trois conditions cumulatives précédentes.

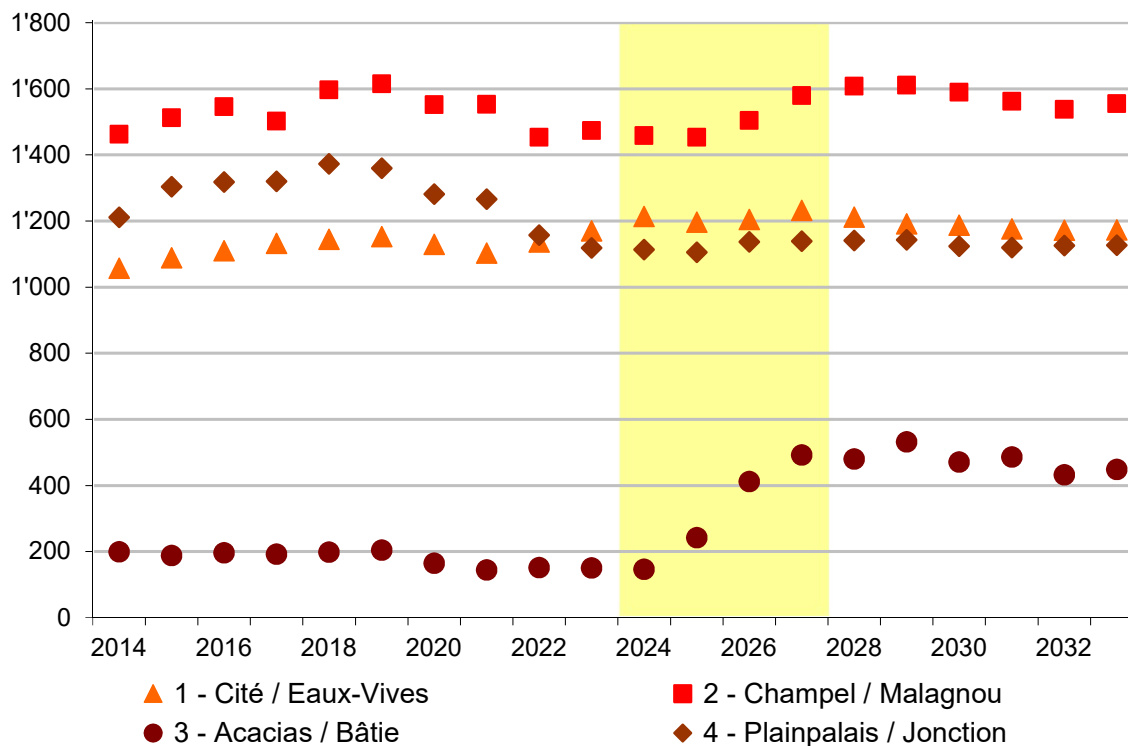
### Découpage en secteurs de prévision :

Les autorités de la Ville de Genève ont découpé le territoire communal en 8 secteurs géographiques ou quartiers. Ces secteurs sont constitués d'amalgames de sous-secteurs GIREC\* et ont été conçus de manière à être pertinents aussi bien pour la présente étude que pour les prévisions localisées d'effectifs de l'enseignement primaire.

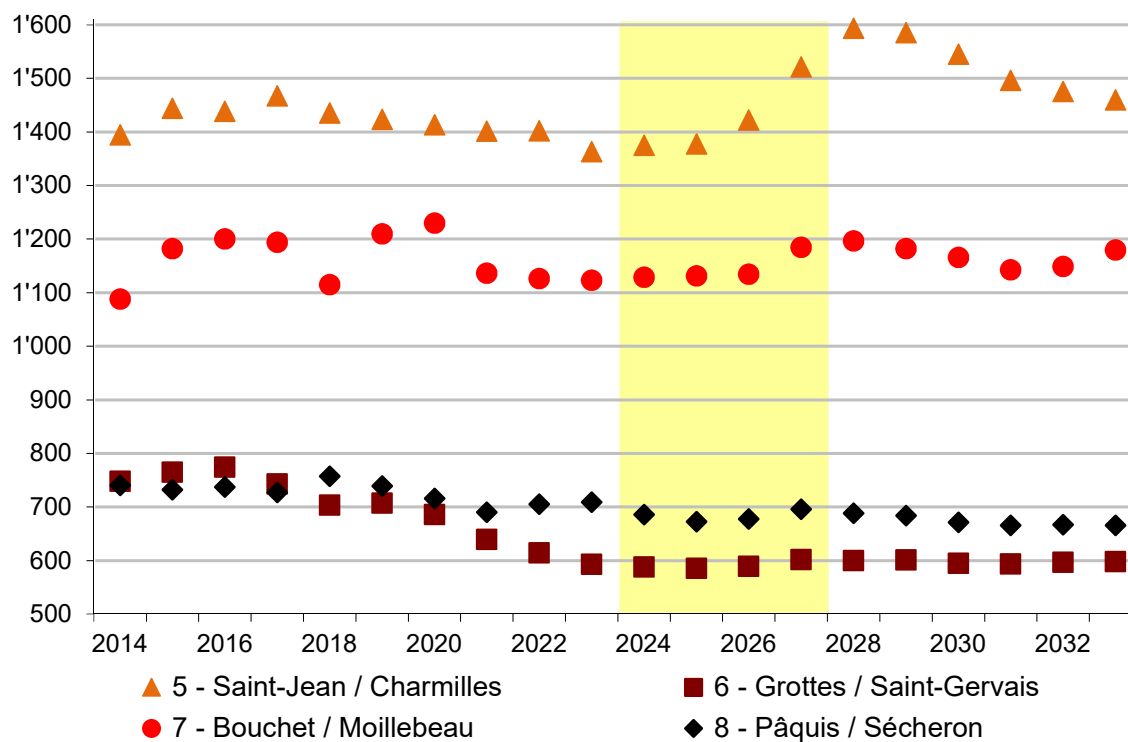
\* sous-secteurs statistiques GIREC (groupe interdépartemental de représentation cartographique) : découpage du territoire cantonal en 475 unités territoriales.

## Genève - Nombre d'enfants de 0-3 ans

### Gr. A - Nombre d'enfants de 0-3 ans - Rive gauche



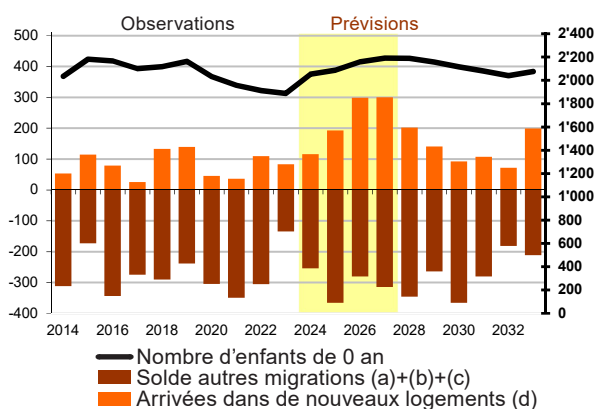
### Gr. B - Nombre d'enfants de 0-3 ans - Rive droite



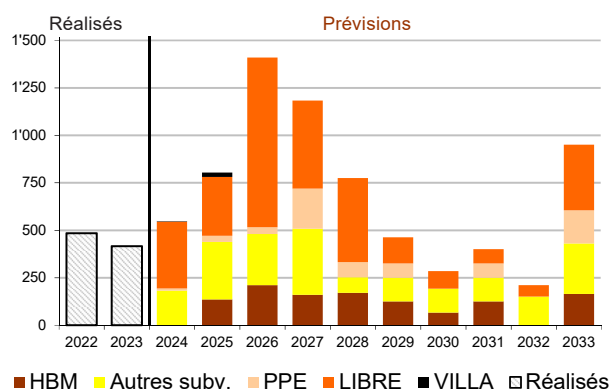


## Genève - Ensemble de la Ville

Gr. 0.1 - Soldes migratoires et enfants de 0 an

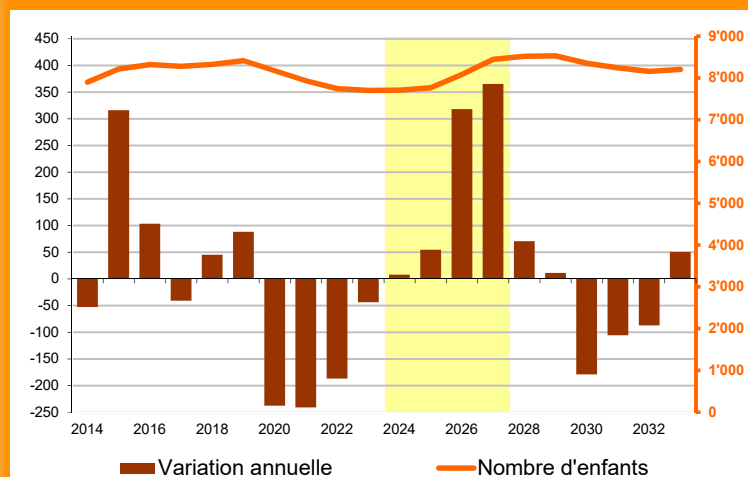


Gr. 0.2 - Nombre de nouveaux logements



Taux d'emménagement

Gr. 0.3 - Enfants de 0-3 ans



### Hypothèse :

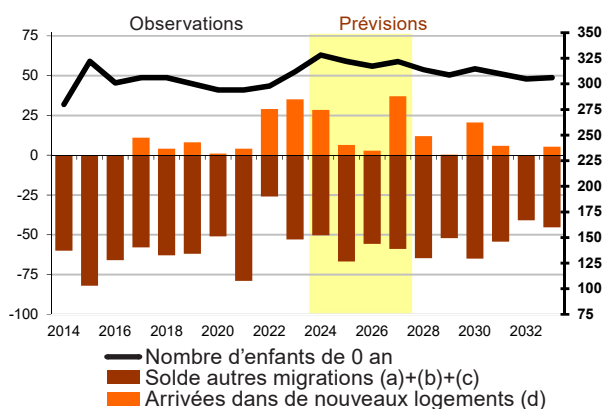
Conformément à l'hypothèse retenue pour les prévisions d'élèves, une réduction de 30% a été appliquée aux projets de logements recensés dans les autres communes à partir de 2026, afin d'atténuer la prévision de départs vers de nouveaux logements. Cette hypothèse s'applique à l'ensemble des secteurs de la Ville.

Tab. 0.1 - Enfants de 0-3 ans

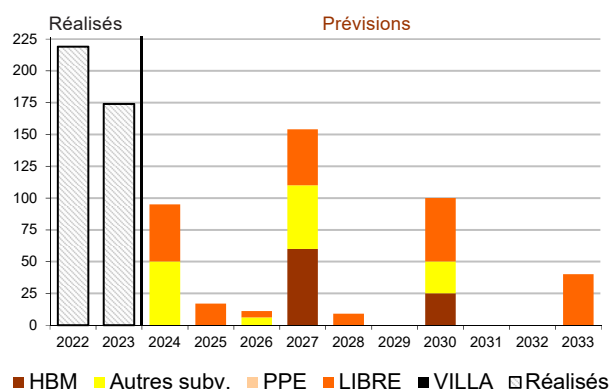
	Observations				Prévisions					
	2020	2021	2022	2023	2024	2025	2026	2027	2030	2033
<b>NOMBRE D'ENFANTS DE 0 AN</b>	2'033	1'957	1'913	1'888	2'053	2'088	2'159	2'191	2'115	2'077
<b>SOLDE MIGRATOIRE</b>	-260	-314	-197	-52	-139	-174	18	-15	-274	-13
(a) solde migratoire extérieur canton	71	128	132	224	139	139	139	139	139	139
(b) solde migratoire interne au canton	-240	-306	-225	-221	-248	-248	-248	-248	-248	-248
(c) départs vers de nouveaux logements	-136	-172	-213	-138	-145	-257	-171	-206	-257	-102
(d) arrivées dans de nouveaux logements	45	36	109	83	116	192	299	300	92	199
<b>NOMBRE D'ENFANTS DE 0-3 ANS</b>	8'172	7'931	7'744	7'700	7'708	7'762	8'080	8'446	8'348	8'204
Nombre d'enfants de 4 ans (scolarisables)	2'011	1'884	1'903	1'880	1'906	1'860	1'859	1'811	2'020	2'014

# Genève 1 - Cité / Eaux-Vives

## Gr. 1.1 - Soldes migratoires et enfants de 0 an

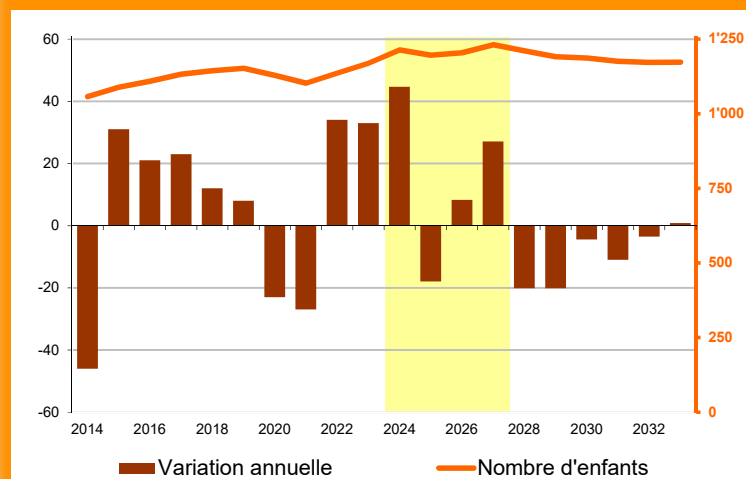


## Gr. 1.2 - Nombre de nouveaux logements



Taux d'emménagement

## Gr. 1.3 - Enfants de 0-3 ans

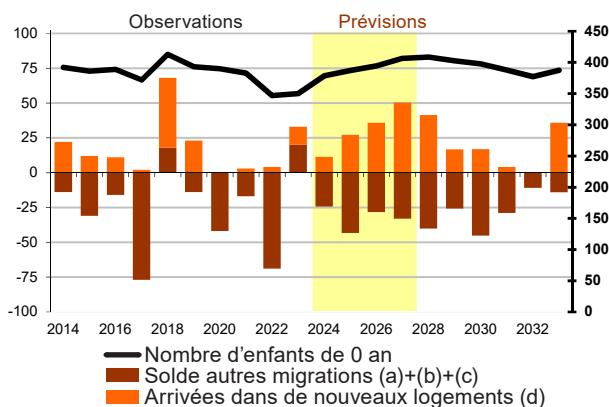


### Tab. 1.1 - Enfants de 0-3 ans

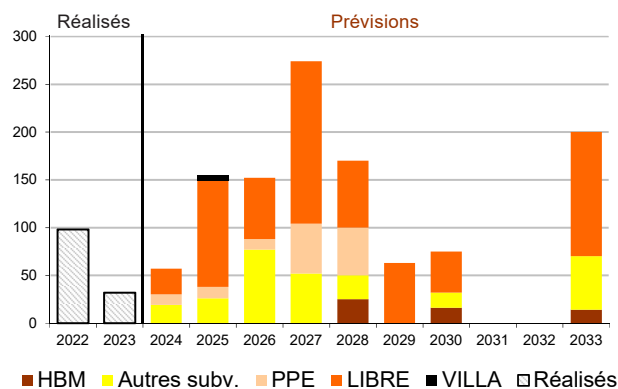
	Observations				Prévisions					
	2020	2021	2022	2023	2024	2025	2026	2027	2030	2033
<b>NOMBRE D'ENFANTS DE 0 AN</b>	294	294	298	312	328	322	317	322	315	306
<b>SOLDE MIGRATOIRE</b>	-50	-75	3	-18	-22	-61	-53	-22	-45	-40
(a) solde migratoire extérieur canton	16	7	33	25	20	20	20	20	20	20
(b) solde migratoire interne au canton	-44	-70	-28	-61	-51	-51	-51	-51	-51	-51
(c) départs vers de nouveaux logements	-23	-16	-31	-17	-20	-36	-25	-28	-35	-15
(d) arrivées dans de nouveaux logements	1	4	29	35	28	6	3	37	21	5
<b>NOMBRE D'ENFANTS DE 0-3 ANS</b>	1'129	1'102	1'136	1'169	1'214	1'196	1'204	1'231	1'186	1'173
Nombre d'enfants de 4 ans (scolarisables)	267	246	267	261	261	279	256	273	275	265

## Genève 2 - Champel / Malagnou

Gr. 2.1 - Soldes migratoires et enfants de 0 an

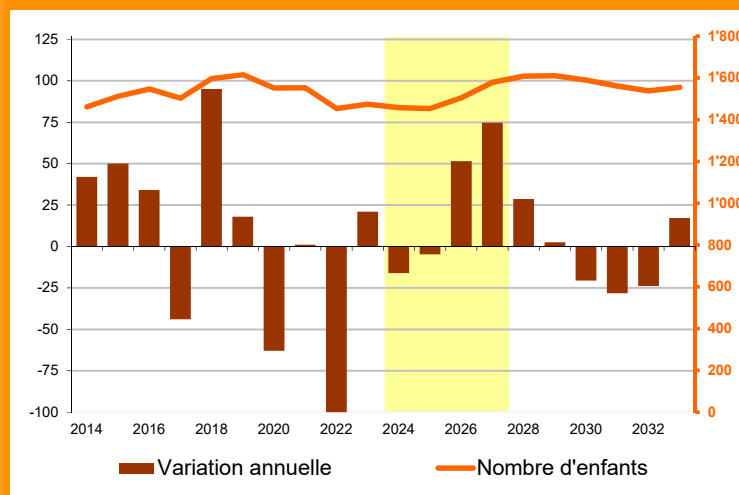


Gr. 2.2 - Nombre de nouveaux logements



Taux d'emménagement

Gr. 2.3 - Enfants de 0-3 ans

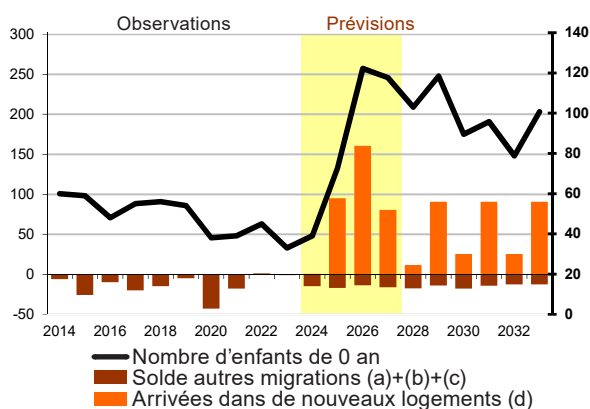


Tab. 2.1 - Enfants de 0-3 ans

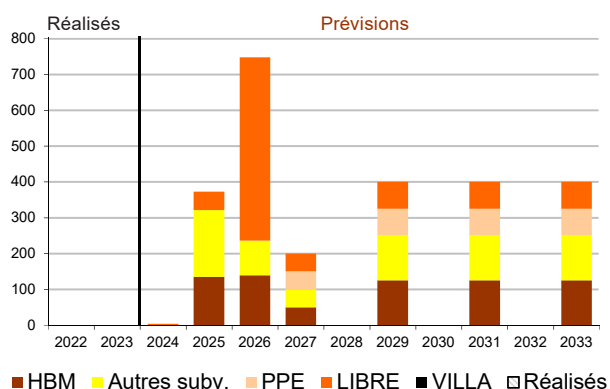
	Observations				Prévisions					
	2020	2021	2022	2023	2024	2025	2026	2027	2030	2033
<b>NOMBRE D'ENFANTS DE 0 AN</b>	390	383	347	350	379	387	395	406	398	388
<b>SOLDE MIGRATOIRE</b>	-42	-14	-65	33	-13	-16	7	17	-28	22
(a) solde migratoire extérieur canton	14	33	28	39	29	29	29	29	29	29
(b) solde migratoire interne au canton	-23	-32	-55	9	-25	-25	-25	-25	-25	-25
(c) départs vers de nouveaux logements	-33	-18	-42	-28	-28	-47	-32	-36	-49	-17
(d) arrivées dans de nouveaux logements	0	3	4	13	11	27	36	50	17	36
<b>NOMBRE D'ENFANTS DE 0-3 ANS</b>	1'552	1'553	1'453	1'474	1'458	1'453	1'505	1'579	1'590	1'555
Nombre d'enfants de 4 ans (scolarisables)	411	368	382	362	382	376	350	349	390	392

## Genève 3 - Acacias / Bâtie

### Gr. 3.1 - Soldes migratoires et enfants de 0 an

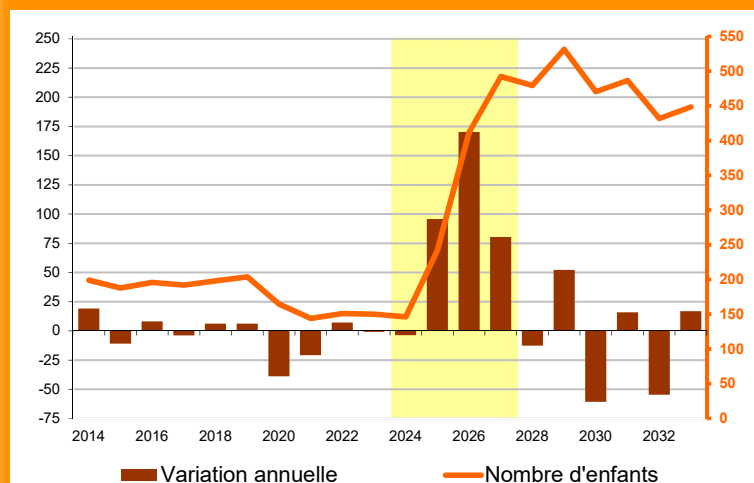


### Gr. 3.2 - Nombre de nouveaux logements



Taux d'emménagement

### Gr. 3.3 - Enfants de 0-3 ans



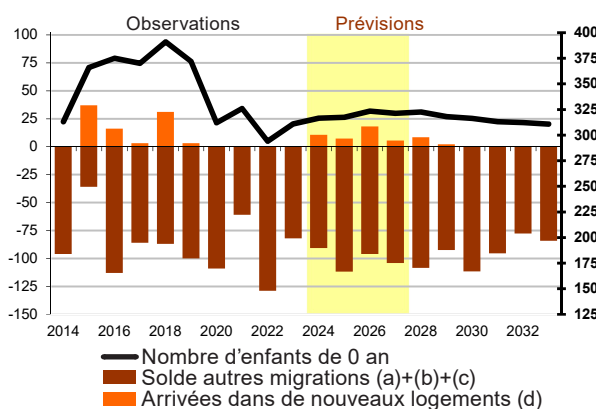
### Tab. 3.1 - Enfants de 0-3 ans

	Observations				Prévisions					
	2020	2021	2022	2023	2024	2025	2026	2027	2030	2033
<b>NOMBRE D'ENFANTS DE 0 AN</b>	38	39	45	33	39	73	122	118	89	101
<b>SOLDE MIGRATOIRE</b>	-43	-18	1	-1	-14	78	147	64	7	78
(a) solde migratoire extérieur canton	-3	3	3	4	2	2	2	2	2	2
(b) solde migratoire interne au canton	-35	-13	2	-3	-12	-12	-12	-12	-12	-12
(c) départs vers de nouveaux logements	-5	-8	-4	-2	-4	-7	-3	-6	-8	-2
(d) arrivées dans de nouveaux logements	0	0	0	0	1	95	160	80	25	90
<b>NOMBRE D'ENFANTS DE 0-3 ANS</b>	165	144	151	150	146	242	412	492	471	448
Nombre d'enfants de 4 ans (scolarisables)	34	42	39	33	28	55	99	102	158	162

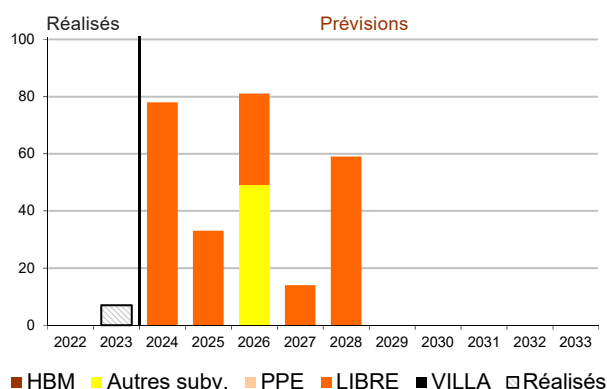
Voir «Méthodologie», «Périmètre» (pages 4 & 5) et «Clés de lecture» en dernière page.

## Genève 4 - Plainpalais / Jonction

Gr. 4.1 - Soldes migratoires et enfants de 0 an

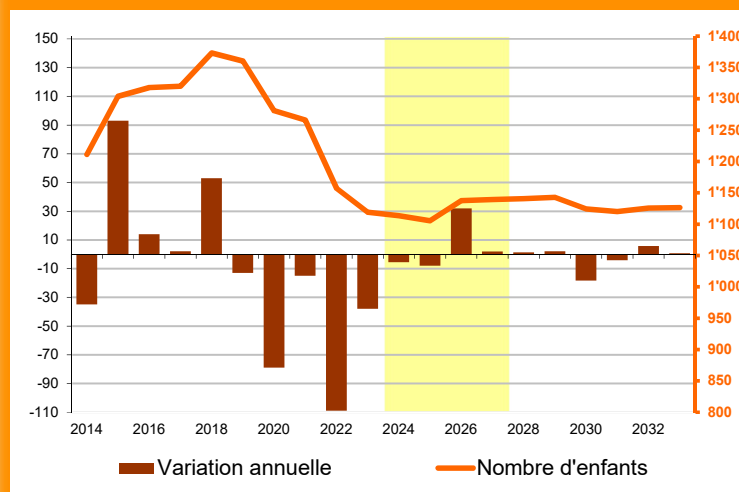


Gr. 4.2 - Nombre de nouveaux logements



Taux d'emménagement

Gr. 4.3 - Enfants de 0-3 ans



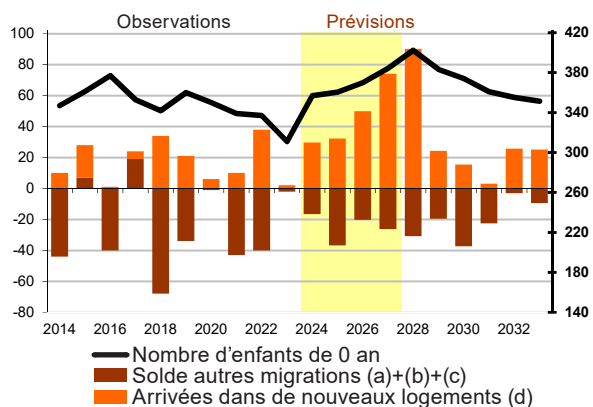
Tab. 4.1 - Enfants de 0-3 ans

	Observations				Prévisions					
	2020	2021	2022	2023	2024	2025	2026	2027	2030	2033
<b>NOMBRE D'ENFANTS DE 0 AN</b>	312	326	294	311	317	317	323	321	316	311
<b>SOLDE MIGRATOIRE</b>	-109	-61	-129	-82	-80	-105	-78	-99	-112	-84
(a) solde migratoire extérieur canton	-6	35	-14	26	10	10	10	10	10	10
(b) solde migratoire interne au canton	-80	-67	-72	-77	-74	-74	-74	-74	-74	-74
(c) départs vers de nouveaux logements	-23	-29	-43	-31	-27	-48	-32	-40	-48	-21
(d) arrivées dans de nouveaux logements	0	0	0	0	11	7	18	5	0	0
<b>NOMBRE D'ENFANTS DE 0-3 ANS</b>	1'281	1'266	1'157	1'119	1'113	1'105	1'137	1'139	1'124	1'126
Nombre d'enfants de 4 ans (scolarisables)	282	280	274	267	242	221	213	221	223	226

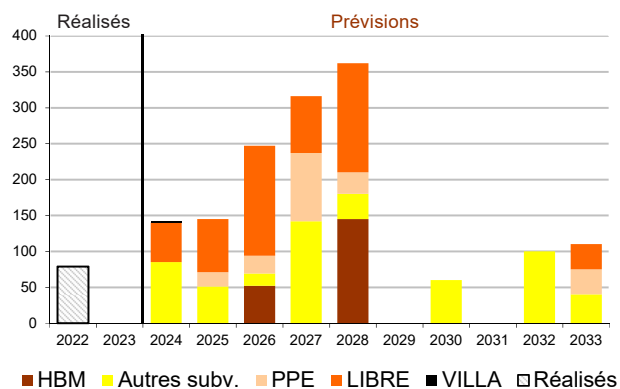
Voir «Méthodologie», «Périmètre» (pages 4 & 5) et «Clés de lecture» en dernière page.

## Genève 5 - Saint-Jean / Charmilles

### Gr. 5.1 - Soldes migratoires et enfants de 0 an

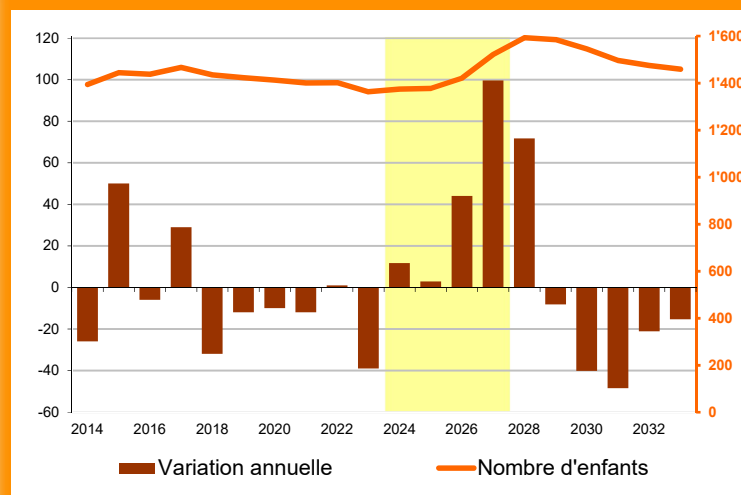


### Gr. 5.2 - Nombre de nouveaux logements



Taux d'emménagement

### Gr. 5.3 - Enfants de 0-3 ans



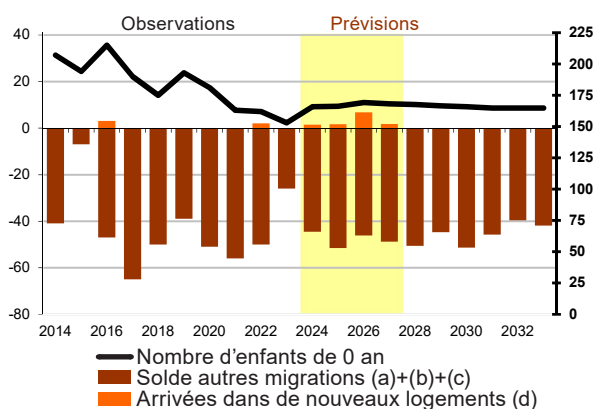
### Tab. 5.1 - Enfants de 0-3 ans

	Observations				Prévisions					
	2020	2021	2022	2023	2024	2025	2026	2027	2030	2033
<b>NOMBRE D'ENFANTS DE 0 AN</b>	350	339	337	311	357	361	370	384	374	351
<b>SOLDE MIGRATOIRE</b>	5	-33	-2	0	13	-5	30	48	-22	16
(a) solde migratoire extérieur canton	23	22	14	39	25	25	25	25	25	25
(b) solde migratoire interne au canton	-8	-23	-19	-12	-16	-16	-16	-16	-16	-16
(c) départs vers de nouveaux logements	-16	-42	-35	-29	-26	-46	-29	-35	-46	-18
(d) arrivées dans de nouveaux logements	6	10	38	2	30	32	50	74	15	25
<b>NOMBRE D'ENFANTS DE 0-3 ANS</b>	1'413	1'401	1'402	1'363	1'375	1'378	1'422	1'521	1'545	1'460
Nombre d'enfants de 4 ans (scolarisables)	365	318	334	350	358	353	356	332	392	382

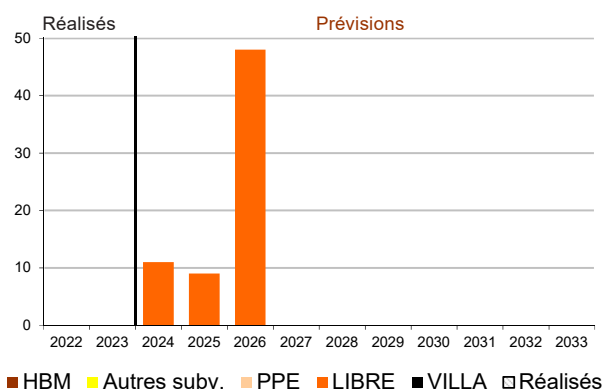
Voir «Méthodologie», «Périmètre» (pages 4 & 5) et «Clés de lecture» en dernière page.

## Genève 6 - Grottes / Saint-Gervais

Gr. 6.1 - Soldes migratoires et enfants de 0 an

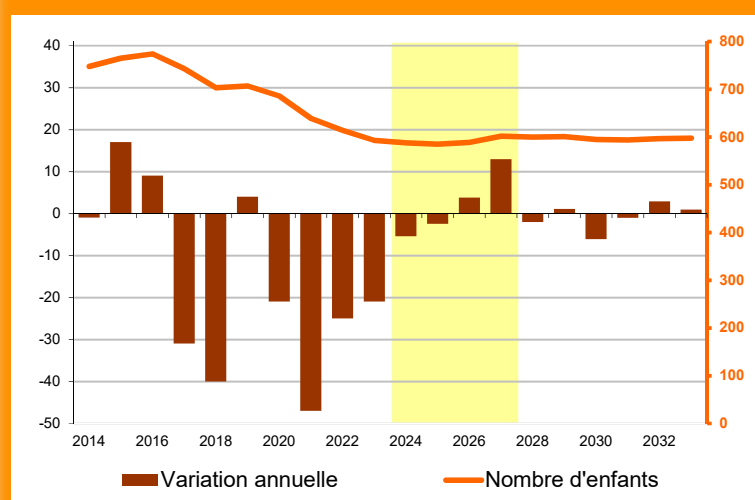


Gr. 6.2 - Nombre de nouveaux logements



Taux d'emménagement

Gr. 6.3 - Enfants de 0-3 ans



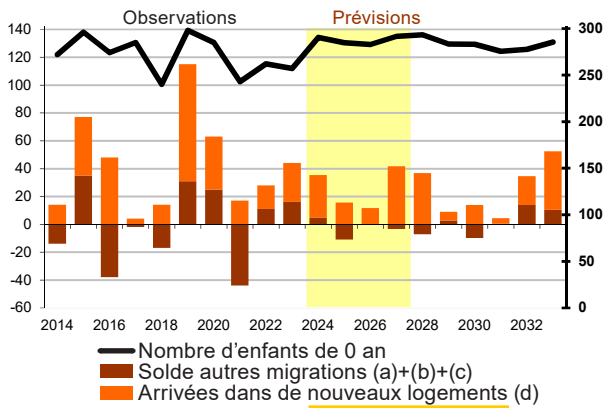
Tab. 6.1 - Enfants de 0-3 ans

	Observations				Prévisions					
	2020	2021	2022	2023	2024	2025	2026	2027	2030	2033
<b>NOMBRE D'ENFANTS DE 0 AN</b>	181	163	162	153	166	166	169	168	166	165
<b>SOLDE MIGRATOIRE</b>	-51	-56	-48	-26	-43	-50	-39	-47	-51	-42
(a) solde migratoire extérieur canton	-8	5	1	19	4	4	4	4	4	4
(b) solde migratoire interne au canton	-36	-45	-37	-38	-39	-39	-39	-39	-39	-39
(c) départs vers de nouveaux logements	-7	-16	-14	-7	-10	-17	-11	-14	-17	-7
(d) arrivées dans de nouveaux logements	0	0	2	0	1	2	7	2	0	0
<b>NOMBRE D'ENFANTS DE 0-3 ANS</b>	686	639	614	593	588	585	589	602	595	598
Nombre d'enfants de 4 ans (scolarisables)	151	154	139	148	128	119	126	108	121	122

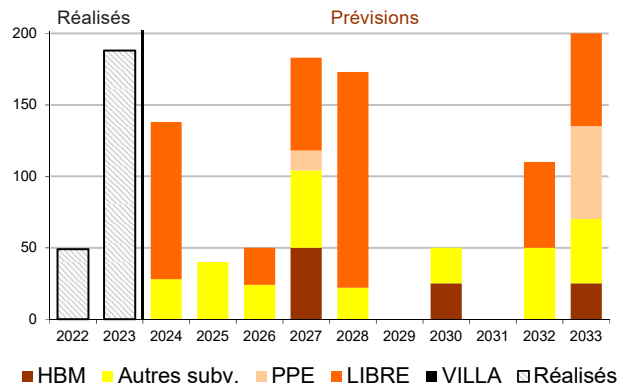
Voir «Méthodologie», «Périmètre» (pages 4 & 5) et «Clés de lecture» en dernière page.

## Genève 7 - Bouchet / Moillebeau

### Gr. 7.1 - Soldes migratoires et enfants de 0 an

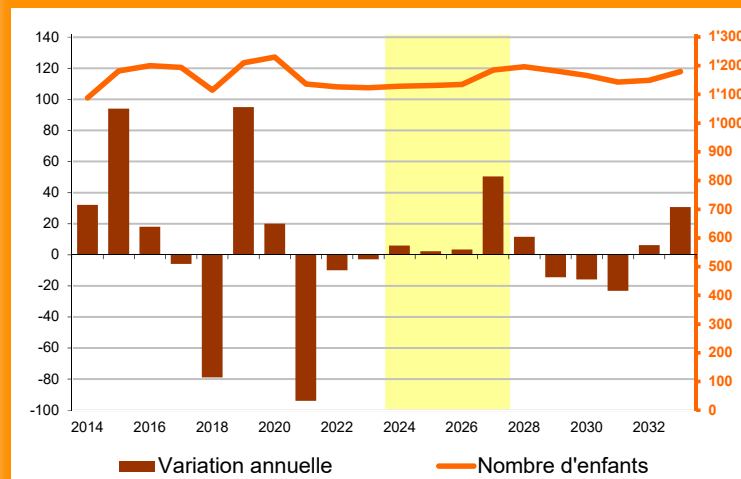


### Gr. 7.2 - Nombre de nouveaux logements



Taux d'emménagement

### Gr. 7.3 - Enfants de 0-3 ans



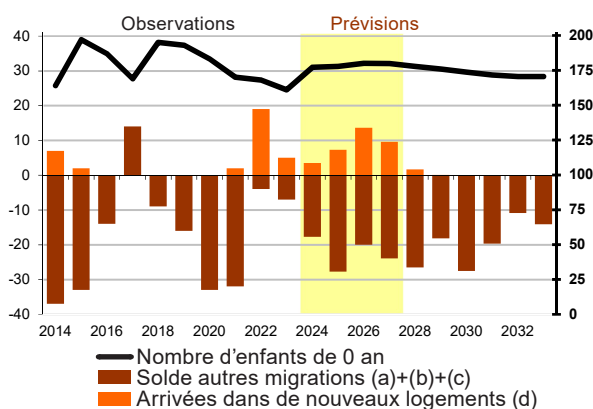
### Tab. 7.1 - Enfants de 0-3 ans

	Observations				Prévisions					
	2020	2021	2022	2023	2024	2025	2026	2027	2030	2033
<b>NOMBRE D'ENFANTS DE 0 AN</b>	285	243	262	257	290	285	283	292	283	285
<b>SOLDE MIGRATOIRE</b>	63	-27	28	44	35	5	11	38	4	52
(a) solde migratoire extérieur canton	26	1	36	42	26	26	26	26	26	26
(b) solde migratoire interne au canton	14	-15	-2	-14	-4	-4	-4	-4	-4	-4
(c) départs vers de nouveaux logements	-15	-30	-23	-12	-17	-33	-22	-25	-32	-12
(d) arrivées dans de nouveaux logements	38	17	17	28	30	16	12	42	14	42
<b>NOMBRE D'ENFANTS DE 0-3 ANS</b>	1'230	1'136	1'126	1'123	1'129	1'131	1'134	1'185	1'166	1'180
Nombre d'enfants de 4 ans (scolarisables)	328	310	300	304	320	287	291	279	303	307

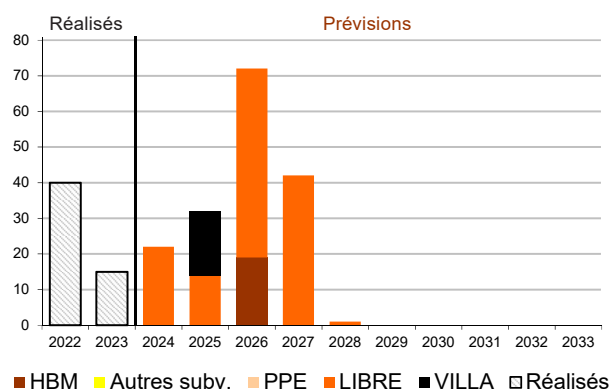


## Genève 8 - Pâquis / Sécheron

Gr. 8.1 - Soldes migratoires et enfants de 0 an

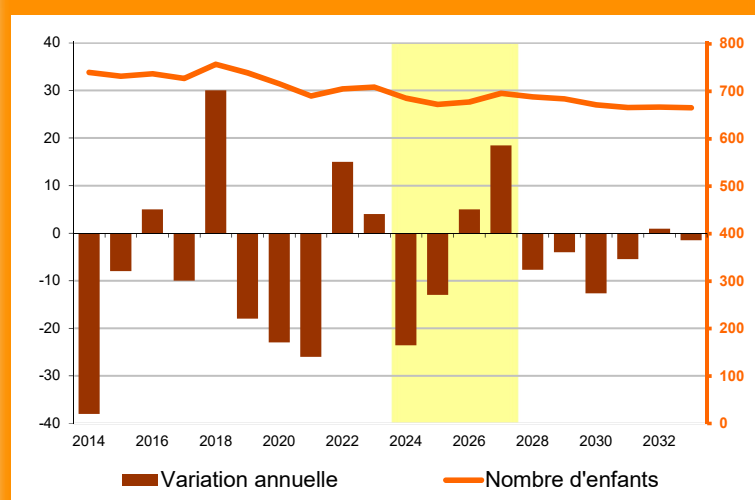


Gr. 8.2 - Nombre de nouveaux logements



Taux d'emménagement

Gr. 8.3 - Enfants de 0-3 ans



Tab. 8.1 - Enfants de 0-3 ans

	Observations				Prévisions					
	2020	2021	2022	2023	2024	2025	2026	2027	2030	2033
<b>NOMBRE D'ENFANTS DE 0 AN</b>	183	170	168	161	177	178	180	180	174	171
<b>SOLDE MIGRATOIRE</b>	-33	-30	15	-2	-14	-20	-6	-14	-28	-14
(a) solde migratoire extérieur canton	9	22	31	30	23	23	23	23	23	23
(b) solde migratoire interne au canton	-28	-41	-14	-25	-27	-27	-27	-27	-27	-27
(c) départs vers de nouveaux logements	-14	-13	-21	-12	-14	-24	-16	-20	-24	-10
(d) arrivées dans de nouveaux logements	0	2	19	5	3	7	14	10	0	0
<b>NOMBRE D'ENFANTS DE 0-3 ANS</b>	716	690	705	709	685	672	677	696	671	665
Nombre d'enfants de 4 ans (scolarisables)	173	166	168	155	186	170	169	147	159	158

Voir «Méthodologie», «Périmètre» (pages 4 & 5) et «Clés de lecture» en dernière page.

# Ville de Genève

## CLÉS DE LECTURE

### Graphique 1

Voir «Tableau 1».

### Graphique 2

#### Nombre de nouveaux logements

Logements de quatre pièces et plus (quatre pièces «genevois» : un salon, une cuisine, deux chambres).

Les logements réalisés sont indiqués sans distinction de catégorie. Ils sont recensés par l'OCSTAT.

Prévision : Les logements prévus sont recensés par le Service d'urbanisme de la Ville de Genève, selon une méthodologie propre, en collaboration avec les spécialistes communaux. Ils sont répartis par catégorie de logements, puis convertis en nombre attendu d'enfants préscolaires (voir ci-contre, «Arrivées dans de nouveaux logements»).

### Graphique 3

#### Variation annuelle

Enfants de 0-3 ans en plus ou en moins par rapport à l'année précédente.

#### Nombre d'enfants

Enfants de 0-3 ans domiciliés sur le secteur ou la commune.  
Prévision : voir ci-contre.

### Tableau 1

#### Nombre d'enfants de 0 an

Enfants de 0 an domiciliés sur le secteur ou la commune.

Prévision : poursuite de tendance et prise en compte des arrivées dans de nouveaux logements par le biais des taux d'emménagement (voir ci-contre).

#### Solde migratoire

Les soldes migratoires sont calculés en fonction des déménagements, emménagements d'enfants entre deux années consécutives, T-1 et T.

solde migratoire

= nombre d'arrivées d'enfants de 1-4 ans l'année T

- nombre de départs d'enfants de 0-3 ans entre T-1 et T

Le solde migratoire est la somme des migrations dans les logements existants (échanges avec l'intérieur et l'extérieur du canton et départs vers de nouveaux logements) et des arrivées dans de nouvelles constructions.

Prévision :

«Extérieur canton» et «Interne au canton» (anciens logements) : moyenne de tendance.

«Départs vers de nouveaux logements» : fonction du potentiel à bâtir des autres secteurs/communes.

«Arrivées dans de nouveaux logements» : estimées en fonction du potentiel à bâtir de la zone concernée, auquel on applique les taux d'emménagement (voir ci-contre).

#### Nombre d'enfants de 0-3 ans

Enfants de 0-3 ans domiciliés sur le secteur ou la commune.

Enfants de 0-3 ans (année T)

= enfants de 0-3 ans (année T-1)

+ enfants de 0 an (année T)

+ solde migratoire (année T)

(arrivées/départs des 0-3 ans année T-1 de/vers 1-4 ans année T)

- enfants de 4 ans (année T)

(élèves scolarisés en 1<sup>ère</sup> primaire)

#### Nombre d'enfants de 4 ans

Enfants de 4 ans domiciliés sur le secteur ou la commune.

Ces enfants ont atteint l'âge d'intégrer l'école primaire.

## LIMITES

- La qualité des prévisions dépend des hypothèses choisies pour chacun de ces paramètres. Elles peuvent être considérées comme «crédibles» sur un terme de 4 ans ; au-delà il s'agit de la poursuite des tendances observées «toutes choses égales par ailleurs» au moment où elles sont réalisées.

- Ces hypothèses doivent être périodiquement révisées pour tenir compte des nouvelles tendances émergentes et de leur impact sur l'évolution des effectifs d'enfants.

## CONTACTS

Méthodologie, traitement des données et publication :

[bernard.engel@etat.ge.ch](mailto:bernard.engel@etat.ge.ch) / Tél. 022 546 71 08

[marc.bruderlin@etat.ge.ch](mailto:marc.bruderlin@etat.ge.ch) / Tél. 022 546 71 50

Traitement des informations sur les projets de logements :

[florence.lambelet@ville-ge.ch](mailto:florence.lambelet@ville-ge.ch) / Tél. 022 418 60 40

**Note** : Les âges mentionnés dans ce document sont des âges «scolaires HarmoS» (cf. page 5).

### IMPACT DES NOUVELLES CONSTRUCTIONS

Nombre d'arrivées pour 100 nouveaux logements<sup>(1)</sup>  
dit «Taux d'emménagement»

Catégories de logements	Enfants de		Élèves de	
	0 an	1-3 ans	1P	2P-8P
<b>HBM</b>	16	34	10	41
<b>Autres subventionnés (HM, HLM...)</b>	16	24	9	24
<b>Loyer libre</b>	12	13	4	12
<b>PPE</b>	10	14	4	13
<b>Villa</b>	11	20	7	22
<b>Divers sans distinction</b> <sup>(2)</sup>	14	19	6	18
<b>Moyenne pondérée</b>	13	19	6	19

(1) logements de 4 pièces et plus genevois (deux chambres au moins)

(2) catégorie non connue pour la prévision : moyenne «Autres subventionnés» et «Loyer libre»

*Estimation basée sur l'analyse de l'occupation des logements construits de 2016 à 2022 (SRED - 2023)*

Apports en moyenne cantonale, cumul des arrivées l'année T de mise à disposition des logements et l'année suivante (T+1). Les logements sont pleinement occupés dans les deux ans qui suivent leur mise à disposition. Au-delà, les seuls apports sont dus aux naissances.

- Les apports d'enfants dépendent de la catégorie de logements.
- Pour cent nouveaux logements, on compte en moyenne un apport de :
  - 20 enfants de 1-3 ans ;
  - 8 enfants de 0 an l'année de mise à disposition, et entre une et cinq naissances supplémentaires pour chacune des quatre années qui suivent.