



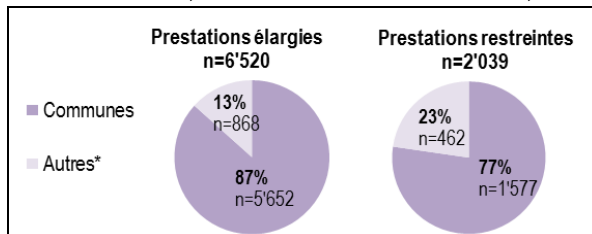
PETITE ENFANCE À GENÈVE : QUELLE OFFRE TERRITORIALE EN 2017 ?

Bien que l'offre d'accueil collectif dans le domaine de la petite enfance continue de se développer sur l'ensemble du canton de Genève, celle-ci présente encore de fortes disparités territoriales.

Hormis la participation financière des parents¹, les structures d'accueil collectif de la petite enfance sont principalement financées par les communes genevoises. À la fin de l'année 2017, sur l'ensemble du territoire cantonal, 87% des places offertes dans les structures d'accueil collectif à *prestations élargies*² sont subventionnées par les communes. Le restant des places est financé par des institutions de droit public³ ou des entreprises⁴ (9%)⁵, ou ne bénéficie d'aucune subvention (4%).

Entre 2016 et 2017, le nombre de places subventionnées par les communes pour ce type d'accueil est passé, sur l'ensemble du canton, de 5'490 à 5'652 places (+162 places). Pour les autres sources de financement, on comptabilise 868 places, environ 40 places de plus par rapport à 2016⁶ (cf. *Focus n°14* pour plus de détails). Les structures à prestations élargies ont accueilli globalement 7'750 jeunes enfants en 2017.

Répartition des places offertes dans les structures d'accueil collectif, selon la source de financement, 2017



* Institutions de droit public, entreprises ou aucun financement.

Source : OCPE/SRED - Relevé statistique auprès des structures d'accueil de la petite enfance (décembre).

Fin 2017, on recense 21'128 enfants d'âge préscolaire⁷ résidant dans le canton. Ainsi, les 5'652 places subventionnées par les communes dans les structures d'accueil à prestations élargies représentent une offre de 27 places subventionnées pour 100 enfants d'âge préscolaire⁸.

Ce taux d'offre varie fortement d'une commune à l'autre (cf. *Carte 1* et *Tableau 1*) : la majorité des communes ont un taux se situant entre 10% et 19% (13 communes) ou entre 20% et 29% (17 communes) ; 4 communes ont un taux qui dépasse les 30% (Confignon, Plan-les-Ouates, Presinge, Ville de Genève) et 6 communes ne subventionnent aucune place pour ce type d'accueil (Avusy, Céligny, Chancy, Laconnex, Perly-Certoux, Soral).

Quant aux places offertes dans les structures à *prestations restreintes*, 77% d'entre elles sont subventionnées par les communes⁹. Entre 2016 et 2017, leur nombre est resté relativement stable (environ 1'570) alors que le nombre de places soutenues par les autres sources de financement est en baisse (-45 places, notamment en raison de la fermeture de quelques structures). Globalement, ces structures ont accueilli environ 3'600 enfants en 2017.

À l'échelle du canton, les 1'577 places subventionnées en 2017 par les communes pour ce type d'accueil représentent un taux d'offre de 7 places subventionnées pour 100 enfants d'âge préscolaire¹⁰. Ce taux varie aussi considérablement d'une commune genevoise à l'autre (cf. *Carte 2* et *Tableau 1*) : la majorité des communes ont un taux inférieur à 10% (12 communes) ou compris entre 10% et 19% (13 communes) ; 7 communes ont un taux de 30% ou plus (Avusy, Cartigny, Collex-Bossy, Corsier, Laconnex, Jussy, Vandoeuvres) et 8 communes ne subventionnent aucune place (Aire-la-Ville, Céligny, Choulex, Dardagny, Grand-Saconnex, Gy, Hermance, Russin).

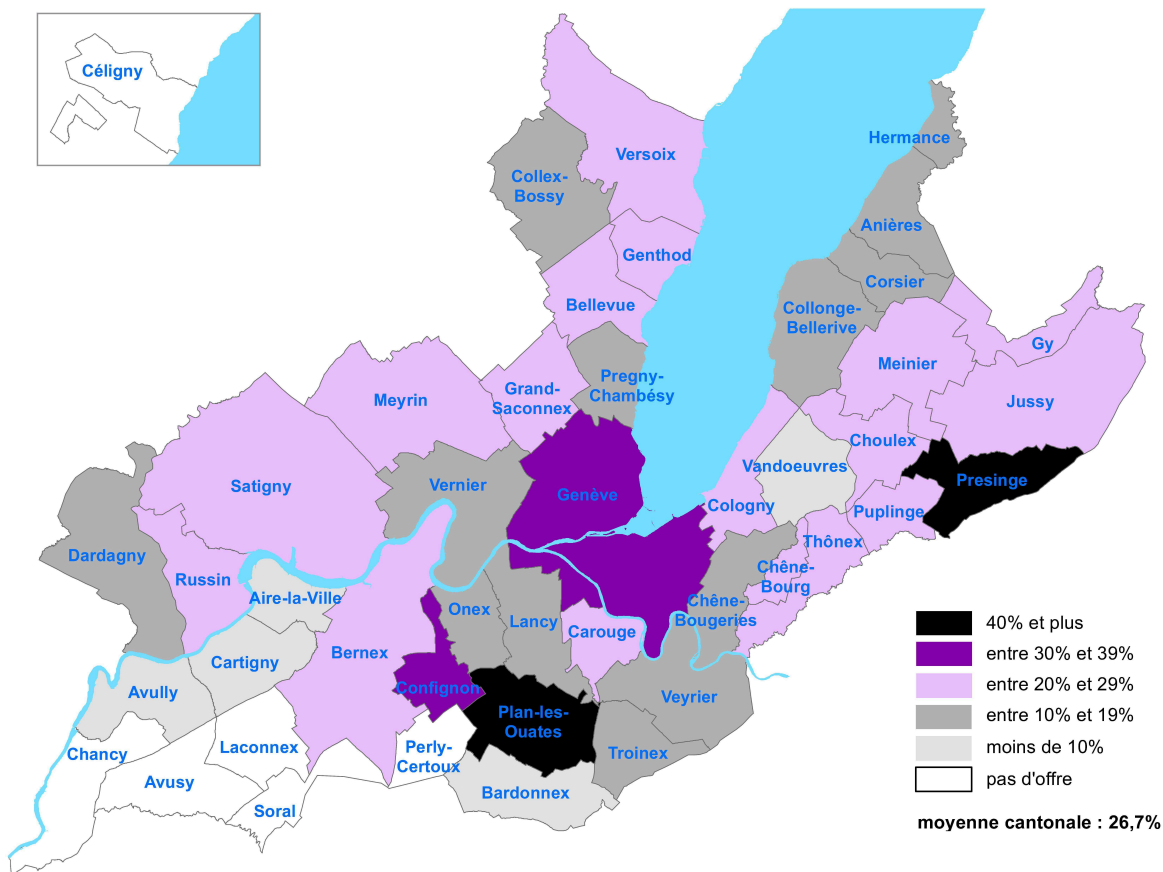
Trois nouvelles structures d'accueil à prestations élargies, subventionnées, ont été ouvertes à la rentrée scolaire 2017 : une à Dardagny et deux à Meyrin. À Dardagny, il s'agit de la transformation d'une structure d'accueil à prestations restreintes en structure à prestations élargies. À Meyrin, l'ouverture de ces nouvelles structures a fait augmenter l'offre de +94 places, faisant gagner 7 points au taux d'offre dans une configuration où la population d'enfants d'âge préscolaire résidant dans la commune a aussi augmenté (d'environ 90 enfants). Par ailleurs, en Ville de Genève, l'offre de places dans ce type de structures a légèrement augmenté (+49 places) en raison notamment du fait que certaines structures ouvertes en 2016 n'exploitaient pas encore leur capacité maximale d'accueil.

Enfin, selon la taille des communes, le fait de financer quelques places d'accueil a un effet important sur leur taux d'offre (p. ex. la commune de Russin a un taux de 29% en 2017 en finançant dorénavant 5 places dans la structure d'accueil à prestations élargies d'une autre commune). Il en est de même pour l'évolution démographique de la population d'enfants d'âge préscolaire. Son évolution, à la hausse ou à la baisse, peut avoir un effet important sur le taux d'offre alors que le nombre de places offertes reste similaire.

Alexandre Jaunin, Laure Martz

Les données de cette note sont issues du relevé statistique effectué annuellement (décembre) par l'Observatoire cantonal de la petite enfance (OCPE)¹¹ auprès de l'ensemble des structures d'accueil de la petite enfance situées sur le canton de Genève.

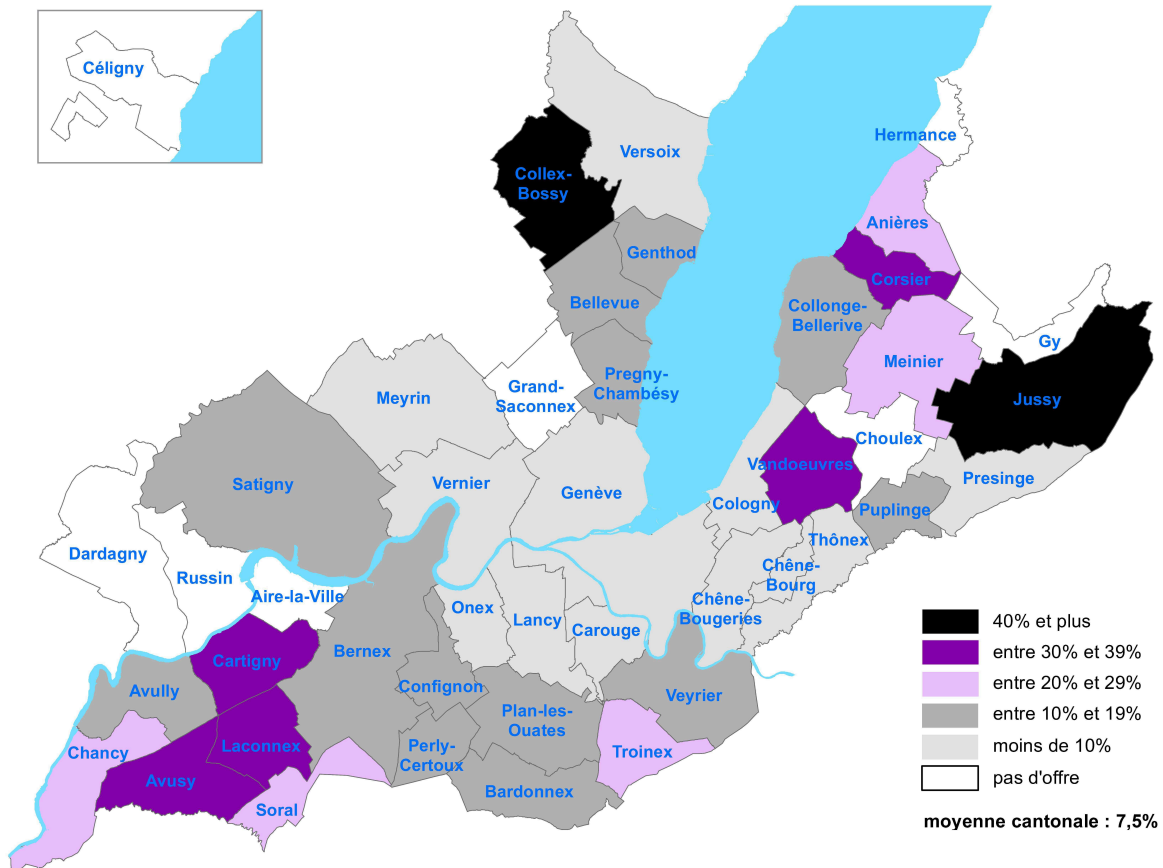
Carte 1. Taux d'offre en places d'accueil collectif à prestations élargies, selon la commune de subvention, 2017



Sources : OCPE/SRED - Relevé statistique auprès des structures d'accueil de la petite enfance (décembre). OCSTAT - Enfants d'âge préscolaire (décembre).
 Carte : B. Engel.

2

Carte 2. Taux d'offre en places d'accueil collectif à prestations restreintes, selon la commune de subvention, 2017



Sources : OCPE/SRED - Relevé statistique auprès des structures d'accueil de la petite enfance (décembre). OCSTAT - Enfants d'âge préscolaire (décembre).
 Carte : B. Engel.

Tableau 1

Population résidente et nombre d'enfants d'âge préscolaire, selon la commune, 2016 et 2017

	Population résidente		Nombre d'enfants d'âge préscolaire	
	2016	2017	2016	2017
Aire-la-Ville	1'157	1'164	46	41
Anières	2'577	2'531	111	96
Avully	1'758	1'776	76	76
Avusy	1'408	1'441	32	40
Bardonnex	2'244	2'213	98	85
Bellevue	3'363	3'321	164	152
Bemex	10'128	10'061	374	370
Carouge	22'216	22'631	965	1'021
Cartigny	884	950	28	41
Céligny	769	793	37	47
Chancy	1'644	1'681	103	94
Chêne-Bougeries	11'538	11'867	467	464
Chêne-Bourg	8'581	8'708	346	367
Choulex	1'126	1'160	35	36
Collex-Bossy	1'670	1'680	66	58
Collonge-Bellerive	8'094	8'171	312	330
Cologny	5'478	5'512	254	273
Confignon	4'601	4'630	186	164
Corsier	2'024	2'077	78	76
Dardagny	1'793	1'876	85	85
Genève	201'105	202'428	8'461	8'464
Genthod	2'760	2'794	85	80
Grand-Saconnex	12'153	11'982	514	441
Gy	488	485	14	16
Hermance	1'014	1'035	38	42
Jussy	1'269	1'292	49	41
Laconnex	650	681	17	25
Lancy	31'761	32'045	1'651	1'628
Meinier	2'160	2'151	107	100
Meyrin	23'324	24'128	1'051	1'139
Onex	18'863	19'015	847	862
Perly-Certoux	3'045	3'091	123	110
Plan-les-Ouates	10'603	10'748	431	440
Pregny-Chambésy	3'929	3'936	122	121
Presinge	677	698	26	23
Puplinge	2'349	2'438	111	127
Russin	533	542	14	17
Satigny	4'125	4'198	231	216
Soral	770	827	29	37
Thônex	14'029	14'175	517	512
Troinex	2'285	2'413	84	92
Vandoeuvres	2'526	2'547	81	91
Vermier	35'397	35'423	1'645	1'599
Versoix	13'282	13'333	517	511
Veyrier	11'556	11'573	480	478
Canton de Genève	493'706	498'221	21'108	21'128

Nombre de places d'accueil collectif subventionnées et taux d'offre, selon la commune de subventionnement, 2016 et 2017

Prestations élargies				Prestations restreintes			
Nombre de places		Taux d'offre		Nombre de places		Taux d'offre	
2016	2017	2016	2017	2016	2017	2016	2017
1.8	2	4%	5%	0	0	-	-
18	18	16%	19%	25	25	23%	26%
3	1	4%	1%	14	14	18%	18%
0	0	-	-	15	15	47%	38%
6	6.4	6%	8%	16	16	16%	19%
40.5	40.5	25%	27%	24.6	24.1	15%	16%
78	78	21%	21%	46	46	12%	12%
293	293	30%	29%	83	83	9%	8%
2.4	2.4	9%	6%	16	16	57%	39%
0	0	-	-	0	0	-	-
0	0	-	-	24	24	23%	26%
97	88	21%	19%	44	22	9%	5%
91	100	26%	27%	31	31	9%	8%
8	8	23%	22%	0	0	-	-
10.8	10.8	16%	19%	26.9	27	41%	47%
56	56	18%	17%	33.5	33.5	11%	10%
59	59	23%	22%	19	19	7%	7%
52.8	54.6	28%	33%	32	32	17%	20%
14	14	18%	18%	29	26	37%	34%
0	15	-	18%	16.5	0	19%	-
2'939.4	2'988.2	35%	35%	378.7	395	4%	5%
18	18	21%	23%	13.5	13.9	16%	17%
104	109	20%	25%	0	0	-	-
3.5	3.5	25%	22%	0	0	-	-
8	8	21%	19%	0	0	-	-
11.3	11.3	23%	28%	17	17	35%	41%
0	0	-	-	8.5	8.5	50%	34%
321	315	19%	19%	93	95.3	6%	6%
21.3	21.3	20%	21%	23	23	21%	23%
165	259	16%	23%	76	76	7%	7%
128	127	15%	15%	44	43.7	5%	5%
0	0	-	-	18	18	15%	16%
189	189	44%	43%	53	53	12%	12%
18.7	18.7	15%	15%	16	16	13%	13%
10	10	38%	43%	2	2	8%	9%
26	26	23%	20%	23	23	21%	18%
0	5	-	29%	2.5	0	18%	-
60	60	26%	28%	30	30	13%	14%
0	0	-	-	8.5	8.5	29%	23%
118	118	23%	23%	25	25	5%	5%
10	10	12%	11%	18	24	21%	26%
4	4	5%	4%	18	34	22%	37%
299	299	18%	19%	74	74	4%	5%
124	124	24%	24%	32	48	6%	9%
81	81	17%	17%	95	95	20%	20%
5'490	5'652	26%	27%	1'564	1'577	7%	7%

Sources : OCPE/SRED - Relevé statistique auprès des structures d'accueil de la petite enfance (décembre). OCSTAT - Population résidente et enfants d'âge préscolaire (décembre).

Publications de l'OCPE/SRED

- Benninghoff, F., Jaunin, A. (2014). « Accueil des jeunes enfants : premiers résultats de l'enquête auprès des familles genevoises ». *Focus n°1*, octobre. Genève : OCPE/SRED.
- Benninghoff, F., Jaunin, A. (2014). « Accueil des jeunes enfants : disparités géographiques dans le canton de Genève ». *Focus n°2*, novembre. Genève : OCPE/SRED.
- Benninghoff, F., Jaunin, A. (2015). « Accueil des jeunes enfants et horaires de travail des parents ». *Focus n°3*, janvier. Genève : OCPE/SRED.
- Martz, L., Benninghoff, F. (2015). « Petite enfance à Genève : données statistiques et offre d'accueil collectif ». *Focus n°4*, mars. Genève : OCPE/SRED.
- Benninghoff, F., Jaunin, A., Martz, L. (2015). « Petite enfance à Genève : quelle offre territoriale ? ». *Focus n°5*, mai. Genève : OCPE/SRED.
- Jaunin, A., Benninghoff, F. (2015). « Facteurs sociodémographiques influençant la prise en charge extra-parentale des jeunes enfants ». *Focus n°6*, août. Genève : OCPE/SRED.
- Jaunin, A., Benninghoff, F. (2015). « Facteurs sociodémographiques influençant le choix d'un mode d'accueil pour les jeunes enfants ». *Focus n°7*, août. Genève : OCPE/SRED.
- Brüderlin, M., Benninghoff, F., Martz, L. (2015). « Petite enfance à Genève : données statistiques et accueil familial de jour ». *Focus n°8*, décembre. Genève : OCPE/SRED.
- Martz, L., Benninghoff, F. (2016). « Petite enfance à Genève : données statistiques 2015 ». *Focus n°9*, juin. Genève : OCPE/SRED.
- Jaunin, A., Benninghoff, F., Martz, L. (2016). « Petite enfance à Genève : quelle offre territoriale en 2015 ? ». *Focus n°10*, juin. Genève : OCPE/SRED.
- Jaunin, A., Benninghoff, F. (2016). « Petite enfance à Genève : dépenses consacrées par les familles genevoises pour l'accueil des jeunes enfants ». *Focus n°11*, octobre. Genève : OCPE/SRED.
- Benninghoff, F., Martz, L. (2017). « Petite enfance à Genève : données statistiques 2016 ». *Focus n°12*, juin. Genève : OCPE/SRED.
- Jaunin, A., Benninghoff, F., Martz, L. (2017). « Petite enfance à Genève : quelle offre territoriale en 2016 ? ». *Focus n°13*, juin. Genève : OCPE/SRED.
- Benninghoff, F., Brüderlin, M., Jaunin, A. (2017). *Pratiques tarifaires des communes genevoises en matière d'accueil préscolaire. Description des pratiques tarifaires 2015/2016 et simulations des tarifs*. Canton de Genève : OCPE/SRED.
- Martz, L., Jaunin, A. (2018). « Petite enfance à Genève : données statistiques 2017 ». *Focus n°14*, juin. Genève : OCPE/SRED.

Notes

- ¹ Pour les structures d'accueil à prestations élargies, la participation financière des parents est fixée en fonction de leur capacité économique (LSAPE, art.6, al.1).
- ² Dans le canton de Genève, on distingue deux types de structures d'accueil collectif : (i) celles à prestations élargies : structures ouvertes au moins 45 heures par semaine et au moins 45 semaines par an, avec un repas de midi proposé ; (ii) celles à prestations restreintes : structures ne remplissant pas les trois conditions cumulatives précédentes. Pour plus de détails, se référer au *Focus n°4*.
- ³ Les institutions de droit public qui financent des places à prestations élargies en 2017 sont : État de Genève, EPFL, Hospice général, HUG, SIG et Université de Genève.
- ⁴ Les entreprises qui financent des places à prestations élargies en 2017 sont : CERN, CICR, Credit Suisse, Firmenich, JTI, Procter & Gamble et RTS.
- ⁵ Parmi les places financées soit par des institutions de droit public soit par des entreprises dans les structures à prestations élargies, près de la moitié relève d'un partenariat avec la Ville de Genève ; c'est le cas aussi pour d'autres grandes communes mais dans une moindre mesure.
- ⁶ Cette augmentation est essentiellement due à l'École suédoise de Genève dont la capacité d'accueil est passée de 12 à 50 places.
- ⁷ Enfants âgés de moins de 4 ans révolus au 31 juillet.
- ⁸ Le taux d'offre en places d'accueil collectif selon le type de structure d'accueil rapporte, pour une commune donnée, le nombre de places subventionnées par celle-ci au nombre d'enfants d'âge préscolaire résidant dans cette commune.
- ⁹ 18% des places ne reçoivent aucun financement, les 5% restants sont financés par le CERN, l'Université de Genève et les CFF.
- ¹⁰ Bien que les structures d'accueil à prestations restreintes soient principalement fréquentées par des enfants âgés de plus de 18 mois, le taux est calculé sur l'ensemble des enfants d'âge préscolaire (comme pour les prestations élargies).
- ¹¹ Ce relevé statistique est assuré depuis 2014 par l'OCPE/SRED et est inscrit dans le Règlement sur les structures d'accueil de la petite enfance et sur l'accueil familial de jour (RSAPE - J 6 29.01, art. 29).