

Statistiques des comptes  
2002 des communes  
genevoises

Statistiques comptes communaux 2002

# Résultats des comptes 2002

# RESULTATS DES COMPTES 2002

DIAE/SSFC/ASA 25.8.11

derossi/comptes/2002/rescom02.xls

COMMUNES	FONCTIONNEMENT			INVESTISSEMENTS			FINANCEMENT			
	charges	revenus	excédent	dépenses	recettes	nets	autof.	exc.fin.	ins.fin.	total fin.
AIRE-LA-VILLE	1'500'307.78	2'116'654.54	616'346.76	2'038'461.20	0.00	2'038'461.20	973'953.76	0.00	1'064'507.44	-1'064'507.44
ANIERES	6'683'976.28	7'833'531.38	1'149'555.10	553'708.20	298'250.75	255'457.45	2'625'460.50	2'370'003.05	0.00	2'370'003.05
AVULLY	3'587'930.93	3'601'423.99	13'493.06	40'800.00	8'000.00	32'800.00	741'143.06	708'343.06	0.00	708'343.06
AVUSY	3'463'896.74	3'978'065.33	514'168.59	2'655'249.19	468'572.00	2'186'677.19	1'315'217.59	0.00	871'459.60	-871'459.60
BARDONNEX	3'865'531.50	4'822'727.79	957'196.29	2'155'782.85	197'437.65	1'958'345.20	1'871'466.99	0.00	86'878.21	-86'878.21
BELLEVUE	4'306'435.94	4'307'547.59	1'111.65	2'240'490.99	0.00	2'240'490.99	945'430.15	0.00	1'295'060.84	-1'295'060.84
BERNEX	21'027'152.23	22'503'332.18	1'476'179.95	5'844'420.15	2'535'872.95	3'308'547.20	5'111'854.20	1'803'307.00	0.00	1'803'307.00
CAROUGE	54'782'874.75	55'096'059.60	313'184.85	14'732'551.13	7'487'994.15	7'244'556.98	8'399'875.85	1'155'318.87	0.00	1'155'318.87
CARTIGNY	1'565'711.11	1'577'843.39	12'132.28	182'767.00	0.00	182'767.00	411'563.11	228'796.11	0.00	228'796.11
CELIGNY	1'678'744.95	1'958'276.99	279'532.04	734'971.75	0.00	734'971.75	744'530.84	9'559.09	0.00	9'559.09
CHANCY	2'169'299.66	2'172'679.10	3'379.44	0.00	0.00	0.00	482'245.44	482'245.44	0.00	482'245.44
CHENE-BOUGERIES	17'942'068.27	18'135'919.23	193'850.96	7'554'696.50	220'852.50	7'333'844.00	4'614'928.78	0.00	2'718'915.22	-2'718'915.22
CHENE-BOURG	16'136'766.06	17'518'047.08	1'381'281.02	6'878'078.88	403'924.30	6'474'154.58	3'792'784.57	0.00	2'681'370.01	-2'681'370.01
CHOLEX	2'802'163.62	2'805'722.74	3'559.12	0.00	0.00	0.00	486'013.12	486'013.12	0.00	486'013.12
COLLEX-BOSSY	2'844'730.61	3'378'527.22	533'796.61	1'296'055.50	29'907.25	1'266'148.25	1'136'902.61	0.00	129'245.64	-129'245.64
COLLONGE-BELLERIVE	15'479'482.06	16'366'828.87	887'346.81	6'691'045.30	2'830'309.55	3'860'735.75	4'983'172.71	1'122'436.96	0.00	1'122'436.96
COLOGNY	18'020'501.79	22'803'600.19	4'783'098.40	5'548'282.15	0.00	5'548'282.15	10'116'471.70	4'568'189.55	0.00	4'568'189.55
CONFIGNON	6'475'534.95	7'713'978.94	1'238'443.99	7'483'638.60	45'000.00	7'438'638.60	2'574'387.99	0.00	4'864'250.61	-4'864'250.61
CORSIER	4'333'960.12	4'828'254.98	494'294.86	1'091'622.15	40'500.00	1'051'122.15	1'365'622.26	314'500.11	0.00	314'500.11
DARDAGNY	4'120'209.38	4'816'953.23	696'743.85	225'900.00	74'744.85	151'155.15	1'453'723.85	1'302'568.70	0.00	1'302'568.70
GENEVE	904'583'382.70	958'235'059.83	53'651'677.13	77'000'135.54	9'190'524.56	67'809'610.98	160'926'880.50	93'117'269.52	0.00	93'117'269.52
GENTHOD	3'581'058.32	5'035'823.70	1'454'765.38	764'163.00	0.00	764'163.00	2'991'347.33	2'227'184.33	0.00	2'227'184.33
GRAND-SACONNEX	22'145'318.47	27'322'831.67	5'177'513.20	7'503'492.97	347'878.55	7'155'614.42	10'254'194.46	3'098'580.04	0.00	3'098'580.04
GY	1'764'623.92	1'766'264.58	1'640.66	10'000.00	0.00	10'000.00	312'442.11	302'442.11	0.00	302'442.11
HERMANCE	3'796'130.95	4'057'927.05	261'796.10	1'612'140.30	780'097.10	832'043.20	809'065.10	0.00	22'978.10	-22'978.10
JUSSY	5'425'590.16	5'672'835.36	247'245.20	334'545.75	60'337.85	274'207.90	1'062'182.80	787'974.90	0.00	787'974.90
LACONNEX	2'195'343.17	2'249'204.82	53'861.65	929'692.85	1.00	929'691.85	510'679.73	0.00	419'012.12	-419'012.12
LANCY	84'519'550.04	88'383'877.87	3'864'327.83	18'796'631.44	1'940'500.60	16'856'130.84	16'144'963.97	0.00	711'166.87	-711'166.87
MEINIER	4'202'080.86	4'296'197.66	94'116.80	2'105'910.42	338'580.30	1'767'330.12	1'963'304.74	195'974.62	0.00	195'974.62
MEYRIN	58'323'451.03	68'382'038.95	10'058'587.92	16'894'463.54	20'000.00	16'874'463.54	18'226'540.92	1'352'077.38	0.00	1'352'077.38
ONEX	31'291'989.81	33'952'631.24	2'660'641.43	6'319'500.85	2'694'096.95	3'625'403.90	8'052'748.60	4'427'344.70	0.00	4'427'344.70
PERLY-CERTOUX	5'176'985.46	6'324'063.19	1'147'077.73	1'210'592.25	0.00	1'210'592.25	2'209'284.73	998'692.48	0.00	998'692.48
PLAN-LES-OUATES	23'580'933.86	31'184'671.58	7'603'737.72	10'310'424.08	857'267.95	9'453'156.13	11'421'974.37	1'968'818.24	0.00	1'968'818.24
PREGNY-CHAMBESY	6'369'478.68	7'066'751.47	697'272.79	4'616'538.70	965'487.10	3'651'051.60	2'217'362.89	0.00	1'433'688.71	-1'433'688.71
PRESINGE	1'350'556.57	2'211'039.93	860'483.36	78'961.10	0.00	78'961.10	1'097'370.36	1'018'409.26	0.00	1'018'409.26
PUPLINGE	5'059'529.19	5'411'339.26	351'810.07	2'116'779.45	0.00	2'116'779.45	752'309.22	0.00	1'364'470.23	-1'364'470.23
RUSSIN	1'023'439.85	1'025'285.58	1'845.73	21'085.20	0.00	21'085.20	171'774.73	150'689.53	0.00	150'689.53
SATIGNY	10'976'967.55	14'366'115.08	3'389'147.53	2'441'075.85	25'383.10	2'415'692.75	5'712'413.53	3'296'720.78	0.00	3'296'720.78
SORAL	1'558'280.18	1'559'834.11	1'553.93	857'200.90	70'000.00	787'200.90	343'958.93	0.00	443'241.97	-443'241.97
THONEX	23'953'920.50	27'472'763.78	3'518'843.28	8'579'406.65	160'834.70	8'418'571.95	8'119'474.73	0.00	299'097.22	-299'097.22
TROINEX	5'509'949.34	6'844'378.00	1'334'428.66	664'355.55	171'715.00	492'640.55	2'018'256.61	1'525'616.06	0.00	1'525'616.06
VANDOEUVRES	5'714'849.46	8'203'487.71	2'488'638.25	1'444'513.96	229'081.70	1'215'432.26	4'378'600.80	3'163'168.54	0.00	3'163'168.54
VERNIER	67'319'249.11	72'025'553.04	4'706'303.93	24'018'226.65	416'000.00	23'602'226.65	12'073'627.38	0.00	11'528'599.27	-11'528'599.27
VERSOIX	23'443'287.75	25'989'395.75	2'546'108.00	4'208'528.30	1'158'421.40	3'050'106.90	6'667'945.65	3'617'838.75	0.00	3'617'838.75
VEYRIER	18'422'593.82	22'903'520.47	4'480'926.65	6'765'729.15	1'027'570.20	5'738'158.95	9'034'475.84	3'296'316.89	0.00	3'296'316.89
<b>TOTAL</b>	<b>1'514'075'819.48</b>	<b>1'640'278'866.04</b>	<b>126'203'046.56</b>	<b>267'552'615.99</b>	<b>35'095'144.01</b>	<b>232'457'471.98</b>	<b>341'619'929.11</b>	<b>139'096'399.19</b>	<b>29'933'942.06</b>	<b>109'162'457.13</b>
<b>TOTAL SANS GENEVE</b>	<b>609'492'436.78</b>	<b>682'043'806.21</b>	<b>72'551'369.43</b>	<b>190'552'480.45</b>	<b>25'904'619.45</b>	<b>164'647'861.00</b>	<b>180'693'048.61</b>	<b>45'979'129.67</b>	<b>29'933'942.06</b>	<b>16'045'187.61</b>

## Statistiques comptes communaux 2002

Statistiques des charges et des revenus de fonctionnement 2002 comparés des communes, par fonction, en valeur absolue et en francs par habitant

# CLASSIFICATION FONCTIONNELLE DES COMMUNES GENEVOISES

## **0 Administration générale**

- 01 Conseil municipal
- 02 Conseil administratif, maire et adjoints
- 05 Administration générale
- 08 Immeubles du patrimoine administratif (non ventilables)
- 09 Divers (non ventilables)

## **1 Sécurité publique**

- 10 Protection juridique
- 11 Sécurité municipale
- 14 Incendie et secours
- 16 Protection civile

## **2 Enseignement et formation**

- 21 Ecoles publiques

## **3 Culture et loisirs**

- 30 Encouragement à la culture
- 33 Parcs et promenades
- 34 Sports
- 35 Autres loisirs

## **5 Prévoyance sociale**

- 54 Institutions pour la jeunesse
- 58 Aide sociale

## **6 Trafic**

- 62 Routes communales
- 65 Trafic régional

## **7 Protection et aménagement de l'environnement**

- 71 Approvisionnement en eau, protection et correction des eaux
- 72 Traitement des déchets
- 74 Cimetières et crématoires
- 78 Autres tâches de protection de l'environnement
- 79 Aménagement du territoire

## **9 Finances et impôts**

- 90 Impôts
- 94 Charges et revenus des capitaux
- 95 Immeubles du patrimoine financier

# CLASSIFICATION FONCTIONNELLE POUR LES COMMUNES GENEVOISES

Catalogue détaillé par tâches

---

## **0 Administration générale**

### 01 Conseil municipal

Conseil municipal, commissions et bureau du conseil municipal.

### 02 Conseil administratif, maire et adjoints

Conseil administratif, maire, adjoints, séances d'information, représentations.

### 05 Administration générale

Frais relatifs au bureau intercommunal d'informatique, service d'information et de documentation, feuille officielle, AVS pour le personnel, travaux de reliure, service du traitement de l'information, installations électroniques, archives, bureau d'accueil, commissions (sans celles des pouvoirs législatif, ou exécutif), conférences, assurance-maladie pour le personnel, secrétariat général, caisse de pensions et de prévoyance, primes d'assurances choses, prestations sociales pour le personnel, téléphone, huissiers, formation du personnel, frais de déplacements et compensation de frais, matériel de bureau pour les administrations, frais de poursuites, réviseur des comptes, abonnement aux journaux et revues, imprimés, annonces (recherche de personnel, deuil, etc), ports, taxes des comptes de chèques postaux, collages d'affiches, distribution d'imprimés, allocations de vie chère, primes d'ancienneté et gratifications, allocations versées à la fin des rapports de service.

### 08 Immeubles du patrimoine administratif (non ventilables)

Service des bâtiments, mairie, location de bureaux (pour une tâche non déterminée), salle communale (en tant que tâche non déterminée), conciergerie des bâtiments administratifs, bâtiments à usages multiples (en tant que tâche non déterminée), construction de bâtiments administratifs, entretien des bâtiments administratifs, mobilier de bureau pour les administrations, horloges publiques.

### 09 Divers (non ventilable)

Ce numéro est réservé pour les charges et revenus qui ne sont pas attribuables à une des 25 fonctions principales (énumération négative); défense nationale, militaire, santé, économie publique, etc, ainsi que les frais relatifs au secrétariat de l'association des communes genevoises, contributions à l'association des communes suisses et à l'union des villes suisses, recensement, prestations aux pensionnés, pensions de retraite, allocations de renchérissement aux pensionnés, redevance des services industriels, parts sur les taxes des ventes volontaires, amortissement du découvert au bilan.

## **1 Sécurité publique**

### 10 Protection juridique

Documents d'identité, actes d'origine, données informatisées, contrôle de l'habitant, recueil des lois, consultations juridiques, naturalisations, frais de votations et d'élections, droits politiques (frais liés aux référendums et aux initiatives municipales), taxes et redevances pour procédés de réclame, participation aux frais de l'arrondissement de l'état civil et frais d'informatisation des registres de l'état civil, domaine public (en tant que sujet à autorisation/permission/concession).

### 11 Sécurité municipale

Police municipale, frais d'habillement des agents municipaux, véhicules de la police municipale, permissions de police, amendes, vente des plaques de vélomoteurs, marchés, domaine public (en tant que police des rues, notamment sanctions liées aux procédés de réclame), patrouilleuses et patrouilleurs scolaires.

### 14 Incendie et secours

Services du feu et de secours, compagnies des sapeurs pompiers, prévention contre l'incendie, matériel de lutte contre l'incendie, sauveteurs auxiliaires, sociétés de samaritains, part de la commune aux frais d'intervention du service d'incendie et de secours dans le canton, lances de pompiers, extincteurs, véhicules des services du feu et de secours, poteaux à incendie et bouches à eau, sapeurs pompiers volontaires, sociétés de sauvetage.

### 16 Protection civile

Service de la protection civile, cours de la protection civile, postes sanitaires, subventions aux abris de protection civile, matériel de protection civile, poste de commandement, matériel de pansement, constructions de protection civile, chef local de la protection civile, abris de protection civile, économie de guerre.

## **2 Enseignement et formation**

### **21 Ecoles publiques**

Matériel et mobilier scolaires, fêtes des écoles, courses scolaires, classes vertes, de neige et artistiques, bus scolaires, préaux, associations des parents d'élèves, écoles enfantines, écoles primaires, écoles de musique publiques, autres activités pour l'instruction publique, écoles publiques, formation professionnelle, formation des adultes.

## **3 Culture et loisirs**

### **30 Encouragement à la culture**

Bibliothèques publiques, bibliobus, fête nationale, activités culturelles organisées par la commune, promotions civiques, théâtres, musées, concerts, manifestations culturelles, émissions locales de télévision, expositions culturelles, sociétés communales de chant et de musique, fanfares, orchestres, monuments historiques, oeuvres artistiques, activités cinématographiques, antennes collectives, journal local, radio, associations théâtrales, décorations artistiques, matériel de fête et de décoration, églises, cours de poterie, dames paysannes, téléseaux, radios locales, mass-média.

### **33 Parcs et promenades**

Parcs publics, chemins pédestres, zones de verdure, service des parcs, aménagement des rives, chemins des rives, forêts.

### **34 Sports**

Sociétés sportives communales, piscines, bassins de natation, installations sportives, patinoires, plages, centres sportifs communaux et intercommunaux, manifestations sportives, stades, jeunesse et sport, parcours de santé, centres de tennis, boulodromes, sociétés de tir, fêtes de tir, jeunes tireurs, terrains de sport.

### **35 Autres loisirs**

Centres de loisirs, maison de quartier, terrains d'aventure, terrains de jeux de type " Agorespace ", colonies de vacances, centres aérés, ludothèques, clubs d'ânés, jardins Robinson, places de jeux, jardins familiaux, corps de cadets et éclaireurs, centres de rencontre, maisons de vacances, discothèques, sorties des ânés, repas des ânés, clubs pour adolescents.

## **5 Prévoyance sociale**

### **54 Institutions pour la jeunesse**

Crèches, espace de vie enfantine, pouponnières, jardins d'enfants, garderies d'enfants, restaurants scolaires, auberges de jeunesse, activités parascolaires, maisons des jeunes.

### **58 Aide sociale**

Office social, institutions et oeuvres sociales, foyers pour personnes âgées, centres médico-sociaux, aide humanitaire, institutions de bienfaisance, allocations sociales, déficit d'exploitation des immeubles locatifs, prestations complémentaires AVS/AI, aides aux indigents, aides aux handicapés, aides à la famille, aides aux chômeurs, services de repas à domicile, aides ménagères, aides familiales, homes pour personnes âgées, assistance aux personnes âgées, aides au logement.

## **6 Trafic**

### **62 Routes communales**

Construction et entretien du réseau des routes, trottoirs et chemins communaux, ouvrages d'art, numérotation des maisons, parcs couverts, parcomètres, places de parcs, voirie, nettoyage, éclairage public, signalisation et marquage routier, enlèvement de la neige, lutte contre le verglas, achats de hors-ligne, parcs à caravanes, routes privées, bords de routes, taille des haies, giratoires, seuils de ralentissement.

### **65 Trafic régional**

Charges (couverture du déficit, subventions d'investissement, etc.) des transports publics communaux ou intercommunaux, transports publics genevois, construction, entretien et nettoyage des abris des transports publics, sociétés de navigation des lacs et cours d'eau, aménagement et entretien des ports, CFF, taxis, droits de stationnement des taxis, téléphérique.

## **7 Protection et aménagement de l'environnement**

### **71 Approvisionnement en eau, protection et correction des eaux**

Canalisations pour eaux usées, égouts, épuration des eaux, fontaines publiques, approvisionnement en eau, réservoirs d'eau, drainages, correction des eaux.

### **72 Traitement des déchets**

Enlèvement et traitement des ordures ménagères, usines d'incinération des déchets, destruction des huiles usées, enlèvement du verre, enlèvement des matières récupérées, enlèvement et traitement des déchets industriels et encombrants, voirie (quote-part), compostage, déchetteries.

### **74 Cimetières et crématoires**

Cimetières, crématoires, columbariums, chambres mortuaires et chapelles, convois funèbres, levées de corps.

### **78 Autres tâches de protection de l'environnement**

Toilettes publiques : vespasiennes, WC pour chiens.

Caninettes

Incinération des dépouilles animales : abattoirs, incinération des dépouilles animales, équarrissage, traitement des déchets carnés

Lutte contre la pollution, autres tâches : lutte contre le bruit, hygiène de l'air, pollution de l'air, contrôle des gaz d'échappement, traitement des arbres, contrôle des brûleurs, études relatives à l'économie d'énergie.

### **79 Aménagement du territoire**

Plans d'aménagement (plans directeurs localisés), plans d'affectation, encouragement à l'économie régionale, plans d'urbanisme, améliorations foncières, remaniements parcellaires.

## **9 Finances et impôts**

### **90 Impôts**

Centimes additionnels communaux (impôts sur le revenu et la fortune et impôts sur le bénéfice et le capital), taxe professionnelle communale, part à l'impôt sur certains bénéfices immobiliers, part à l'impôt sur les bénéfices d'aliénation, de remise ou de liquidation de certaines entreprises, part à l'impôt sur la dissolution des réserves et provisions, impôt communal sur les chiens, contributions de péréquation financière, compensation financière en faveur des communes frontalières françaises, frais payés à l'Etat pour la perception des impôts et de la taxe professionnelle communale.

### **94 Charges et revenus des capitaux**

Intérêts actifs, intérêts passifs, intérêts moratoires, intérêts compensatoires, dividendes, gérance des titres, rendement des fonds propres investis dans la construction des immeubles locatifs,agio, dis-agio, frais d'emprunt, frais d'émission et de publicité, commissions bancaires, timbre fédéral.

### **95 Immeubles du patrimoine financier (immeubles locatifs et terrains de réserve)**

Exploitation, entretien et impôts des immeubles locatifs et des terrains de réserve, moins-values sur les immeubles locatifs.















## Statistiques comptes communaux 2002

Statistiques des dépenses et des recettes  
d'investissement 2002 comparées des  
communes, par fonction, en valeur absolue  
et en francs par habitant















## Statistiques comptes communaux 2002

Statistiques des charges et des revenus de fonctionnement 2002 comparés des communes, par nature, en valeur absolue et en francs par habitant

<b>Fonctionnement</b>			
<b>3</b>	<b>Charges</b>	<b>4</b>	<b>Revenus</b>
<b>30</b>	<b>Charges de personnel</b>	<b>40</b>	<b>Impôts</b>
300	Autorités et commissions	400	Impôts sur le revenu et la fortune
301	Traitements du personnel	401	Impôts sur le bénéfice et le capital
303	Assurances sociales	406	Impôts sur les chiens
304	Caisses de pensions et de prévoyance	408	Fonds de péréquation financière intercommunale
305	Assurance-maladie et accidents	409	Taxe professionnelle communale
306	Prestations en nature	<b>42</b>	<b>Revenus des biens</b>
307	Prestations aux pensionnés	420	Avoirs à vue
308	Personnel intérimaire	421	Créances du patrimoine financier
309	Autres charges de personnel	422	Capitaux du patrimoine financier
<b>31</b>	<b>Biens, services et marchandises</b>	423	Immeubles du patrimoine financier
310	Fournitures de bureau, imprimés, publicité	424	Gains comptables sur les placements du patrimoine financier
311	Mobilier, machines, véhicules, matériel	425	Prêts du patrimoine administratif
312	Eau, énergie, combustible	426	Participations permanentes du patrimoine administratif
313	Achats de fournitures et de marchandises	427	Immeubles du patrimoine administratif
314	Entretien des immeubles par des tiers	429	Autres revenus
315	Entretien d'objets mobiliers par des tiers	<b>43</b>	<b>Revenus divers</b>
316	Loyers, fermages et redevances d'utilisation	430	Contributions de remplacement
317	Dédommagements	431	Emoluments administratifs
318	Honoraires et prestations de service	432	Pensions d'établissements spécialisés
319	Frais divers	434	Redevances d'utilisation et prestations de service
<b>32</b>	<b>Intérêts passifs</b>	435	Vente de marchandises
320	Engagements courants	436	Dédommagements de tiers
321	Dettes à court terme	437	Amendes
322	Dettes à moyen et long termes	438	Prestations effectuées par le personnel de la collectivité pour ses investissements
323	Dettes envers des entités particulières	439	Autres contributions
329	Autres intérêts passifs	<b>44</b>	<b>Parts à des recettes et contribution sans affectations</b>
<b>33</b>	<b>Amortissements</b>	441	Part à des recettes cantonales
330	Patrimoine financier	444	Contributions cantonales
331	Patrimoine administratif	<b>45</b>	<b>Dédommagements de collectivités publiques</b>
	Amortissements ordinaires	450	Confédération
332	Patrimoine administratif	451	Cantons
	Amortissements complémentaires	452	Communes
333	Découvert	<b>46</b>	<b>Subventions acquises</b>
<b>34</b>	<b>Contributions à d'autres collectivités</b>	460	Confédération
346	Compensation financière aux communes françaises	461	Cantons
<b>35</b>	<b>Dédommagements à des collectivités publiques</b>	469	Autres subventions
351	Cantons	<b>47</b>	<b>Subventions à redistribuer</b>
352	Communes	470	Confédération
<b>36</b>	<b>Subventions accordées</b>	471	Cantons
361	Cantons	472	Communes
362	Communes	<b>48</b>	<b>Prélèvements sur les financements spéciaux</b>
363	Propres établissements	488	Prélèvements sur les financements spéciaux "immeubles locatifs"
364	Sociétés d'économie mixte	489	Prélèvements sur les préfinancements propres
365	Institutions privées	<b>49</b>	<b>Imputations internes</b>
366	Personnes physiques		
367	Etranger		
<b>37</b>	<b>Subventions redistribuées</b>		
372	Communes		
375	Institutions privées		
<b>38</b>	<b>Attributions aux financements spéciaux</b>		
388	Attributions aux financements spéciaux "immeubles locatifs"		
389	Attributions aux préfinancements propres		
<b>39</b>	<b>Imputations internes</b>		







## Statistiques comptes communaux 2002

Statistiques des dépenses et des recettes  
d'investissement 2002 comparées des  
communes, par nature, en valeur absolue et  
en francs par habitant

Investissements			
5	Dépenses	6	Recettes
<b>50</b>	<b>Investissements propres</b>	<b>60</b>	<b>Transferts au patrimoine financier</b>
500	Terrains non bâtis	600	Terrains non bâtis
501	Ouvrages de génie civil	601	Ouvrages de génie civil
503	Terrains bâtis	603	Terrains bâtis
505	Forêts	605	Forêts
506	Mobilier, machines, véhicules	606	Mobilier, machines, véhicules
507	Marchandises et approvisionnements	607	Marchandises et approvisionnements
509	Autres biens	609	Autres biens
<b>52</b>	<b>Prêts et participations permanentes</b>	<b>61</b>	<b>Contributions de tiers</b>
521	Cantons	610	Taxes d'équipement
522	Communes	611	Participations du fonds cantonal d'assainissement des eaux
523	Propres établissements	612	Taxes d'écoulement
524	Sociétés d'économie mixte	613	Contributions de remplacement pour constructions d'abris publics
525	Institutions privées	617	Préfinancements de tiers
526	Personnes physiques	<b>62</b>	<b>Remboursements de prêts et de participations permanentes</b>
527	Etranger	621	Cantons
<b>56</b>	<b>Subventions accordées</b>	622	Communes
560	Confédération	623	Propres établissements
561	Cantons	624	Sociétés d'économie mixte
562	Communes	625	Institutions privées
563	Propres établissements	626	Personnes physiques
564	Sociétés d'économie mixte	627	Etranger
565	Institutions privées	<b>63</b>	<b>Facturation à des tiers</b>
566	Personnes physiques	631	Ouvrages de génie civil
567	Etranger	633	Terrains bâtis
<b>58</b>	<b>Autres dépenses à porter à l'actif</b>	636	Mobilier, machines, véhicules
580	Expropriations	<b>64</b>	<b>Remboursement de subventions accordées</b>
581	Frais d'études non suivis de réalisation	641	Cantons
589	Divers	642	Communes
<b>59</b>	<b>Report au bilan</b>	643	Propres établissements
590	Recettes	644	Sociétés d'économie mixte
591	Amortissements	645	Institutions privées
		646	Personnes physiques
		<b>66</b>	<b>Subventions acquises</b>
		660	Confédération
		661	Cantons
		662	Communes
		663	Propres établissements
		669	Autres subventions
		<b>68</b>	<b>Reprise des amortissements</b>
		681	Patrimoine administratif Amortissements ordinaires
		682	Patrimoine administratif Amortissements complémentaires
		683	Découvert
		<b>69</b>	<b>Report au bilan</b>
		690	Dépenses





## Graphiques

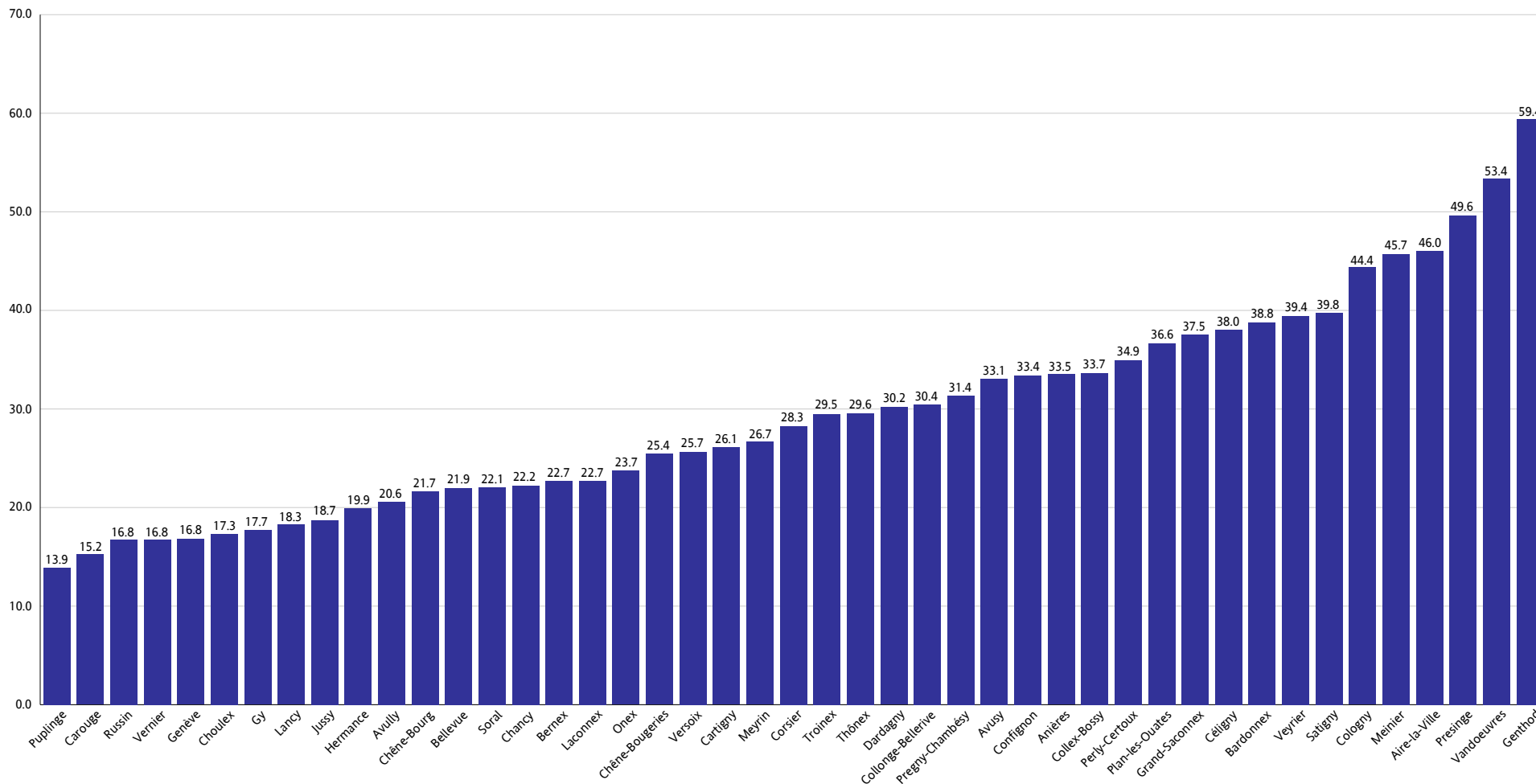
- Capacité d'autofinancement
- Degré d'autofinancement des investissements
- Quotité des intérêts nets
- Quotité de la charge financière d'investissement
- Endettement net par habitant

<b>Capacité d'autofinancement</b>	<p>La capacité d'autofinancement exprime la somme des amortissements, plus ou moins l'excédent de revenus ou de charges. Plus la capacité d'autofinancement est élevée, meilleures sont les possibilités de financer de nouveaux investissements.</p> <p>Les valeurs indicatives suivantes peuvent être retenues :</p> <table border="0"> <tr><td>plus de 30 %</td><td>très bon</td></tr> <tr><td>de 20 à 30 %</td><td>bon</td></tr> <tr><td>de 10 à 20 %</td><td>suffisant</td></tr> <tr><td>de 0 à 10 %</td><td>insuffisant</td></tr> <tr><td>moins de 0 %</td><td>très mauvais</td></tr> </table>	plus de 30 %	très bon	de 20 à 30 %	bon	de 10 à 20 %	suffisant	de 0 à 10 %	insuffisant	moins de 0 %	très mauvais
plus de 30 %	très bon										
de 20 à 30 %	bon										
de 10 à 20 %	suffisant										
de 0 à 10 %	insuffisant										
moins de 0 %	très mauvais										
<b>Degré d'autofinancement des investissements</b>	<p>Le degré d'autofinancement des investissements représente la part des investissements qui ont été financés par les propres moyens de la collectivité publique. C'est avant tout la comparaison sur plusieurs années qui montre si les investissements peuvent être assumés financièrement. Le degré d'autofinancement exprime un nouvel endettement s'il est inférieur à 100 pour cent, et un désendettement s'il est supérieur à 100 pour cent.</p> <p>Les valeurs indicatives suivantes peuvent être retenues :</p> <table border="0"> <tr><td>plus de 100 %</td><td>très bon</td></tr> <tr><td>de 80 à 100 %</td><td>bon</td></tr> <tr><td>de 60 à 80 %</td><td>suffisant (à court terme)</td></tr> <tr><td>de 0 à 60 %</td><td>insuffisant</td></tr> <tr><td>moins de 0 %</td><td>très mauvais</td></tr> </table>	plus de 100 %	très bon	de 80 à 100 %	bon	de 60 à 80 %	suffisant (à court terme)	de 0 à 60 %	insuffisant	moins de 0 %	très mauvais
plus de 100 %	très bon										
de 80 à 100 %	bon										
de 60 à 80 %	suffisant (à court terme)										
de 0 à 60 %	insuffisant										
moins de 0 %	très mauvais										
<b>Quotité d'investissement</b>	<p>Une quotité élevée est l'indice d'une importante activité au niveau des investissements et/ou une augmentation de l'endettement net (apprécier cet indicateur avec celui de la capacité d'autofinancement).</p> <p>Les valeurs indicatives suivantes peuvent être retenues :</p> <table border="0"> <tr><td>de 0 à 10 %</td><td>faible activité au niveau des investissements</td></tr> <tr><td>de 10 à 20 %</td><td>expansion moyenne</td></tr> <tr><td>de 20 à 30 %</td><td>développement important</td></tr> <tr><td>plus de 30 %</td><td>phase d'expansion très forte</td></tr> </table>	de 0 à 10 %	faible activité au niveau des investissements	de 10 à 20 %	expansion moyenne	de 20 à 30 %	développement important	plus de 30 %	phase d'expansion très forte		
de 0 à 10 %	faible activité au niveau des investissements										
de 10 à 20 %	expansion moyenne										
de 20 à 30 %	développement important										
plus de 30 %	phase d'expansion très forte										
<b>Dettes brute par rapport aux revenus</b>	<p>Cet indicateur mesure l'endettement brut de la collectivité par rapport aux revenus annuels. Pour plusieurs communes, les emprunts relatifs aux immeubles locatifs sont inclus dans le calcul de ce ratio alors que ce n'est pas le cas pour les communes ayant créé des Fondations communales. Il convient dès lors d'être prudent en analysant ce ratio et en comparant celui-ci entre les différentes communes genevoises.</p> <p>Les valeurs indicatives suivantes peuvent être retenues :</p> <table border="0"> <tr><td>de moins de 50 %</td><td>très bon</td></tr> <tr><td>de 50 à 100 %</td><td>bon</td></tr> <tr><td>de 100 à 150 %</td><td>moyen</td></tr> <tr><td>de 150 à 200 %</td><td>mauvais</td></tr> <tr><td>plus de 200 %</td><td>critique</td></tr> </table>	de moins de 50 %	très bon	de 50 à 100 %	bon	de 100 à 150 %	moyen	de 150 à 200 %	mauvais	plus de 200 %	critique
de moins de 50 %	très bon										
de 50 à 100 %	bon										
de 100 à 150 %	moyen										
de 150 à 200 %	mauvais										
plus de 200 %	critique										
<b>Quotité d'intérêts nets</b>	<p>La quotité des intérêts nets détermine la part des intérêts mesurée aux revenus. Une quotité de la charge des intérêts élevée est révélatrice d'un important endettement. Une comparaison sur plusieurs années permet de déterminer la tendance en matière d'endettement, alors qu'une comparaison entre communes révèle la situation actuelle.</p> <p>Les valeurs indicatives suivantes peuvent être retenues :</p> <table border="0"> <tr><td>moins de 0 %</td><td>pas de charge ou très faible charge</td></tr> <tr><td>de 0 à 2 %</td><td>faible charge</td></tr> <tr><td>de 2 à 5 %</td><td>charge moyenne</td></tr> <tr><td>de 5 à 8 %</td><td>forte charge</td></tr> <tr><td>plus de 8 %</td><td>très forte charge</td></tr> </table>	moins de 0 %	pas de charge ou très faible charge	de 0 à 2 %	faible charge	de 2 à 5 %	charge moyenne	de 5 à 8 %	forte charge	plus de 8 %	très forte charge
moins de 0 %	pas de charge ou très faible charge										
de 0 à 2 %	faible charge										
de 2 à 5 %	charge moyenne										
de 5 à 8 %	forte charge										
plus de 8 %	très forte charge										
<b>Quotité de la charge financière d'investissement</b>	<p>La quotité de la charge financière d'investissement détermine la part des charges financières induites par le service de la dette, mesurée aux revenus. Une quotité élevée est révélatrice d'un fort endettement et/ou d'un besoin élevé au niveau des amortissements.</p> <p>Les valeurs indicatives suivantes peuvent être retenues :</p> <table border="0"> <tr><td>moins de 0 à 5 %</td><td>faible charge</td></tr> <tr><td>de 5 à 15 %</td><td>charge moyenne</td></tr> <tr><td>de 15 à 20 %</td><td>forte charge</td></tr> <tr><td>de 20 à 25 %</td><td>très forte charge</td></tr> <tr><td>plus de 25 %</td><td>charge à peine supportable</td></tr> </table>	moins de 0 à 5 %	faible charge	de 5 à 15 %	charge moyenne	de 15 à 20 %	forte charge	de 20 à 25 %	très forte charge	plus de 25 %	charge à peine supportable
moins de 0 à 5 %	faible charge										
de 5 à 15 %	charge moyenne										
de 15 à 20 %	forte charge										
de 20 à 25 %	très forte charge										
plus de 25 %	charge à peine supportable										
<b>Fortune financière nette / Endettement net</b> (patrimoine financier moins les engagements)	<p>Si le résultat est positif, le patrimoine financier est supérieur aux engagements et il résulte une fortune financière nette. A l'inverse, si le résultat est négatif, il y a un endettement net. La mesure de l'endettement peut être la dette nette par habitant, ou le ratio d'endettement.</p> <p>Les valeurs indicatives suivantes peuvent être retenues :</p> <table border="0"> <tr><td>jusqu'à 1'000 F</td><td>endettement faible</td></tr> <tr><td>de - 1'000 F à - 3'000 F</td><td>endettement moyen</td></tr> <tr><td>de - 3'000 F à - 5'000 F</td><td>gros endettement</td></tr> <tr><td>plus de 5000 F</td><td>très gros endettement</td></tr> </table>	jusqu'à 1'000 F	endettement faible	de - 1'000 F à - 3'000 F	endettement moyen	de - 3'000 F à - 5'000 F	gros endettement	plus de 5000 F	très gros endettement		
jusqu'à 1'000 F	endettement faible										
de - 1'000 F à - 3'000 F	endettement moyen										
de - 3'000 F à - 5'000 F	gros endettement										
plus de 5000 F	très gros endettement										



Capacité d'autofinancement par commune

Comptes 2002

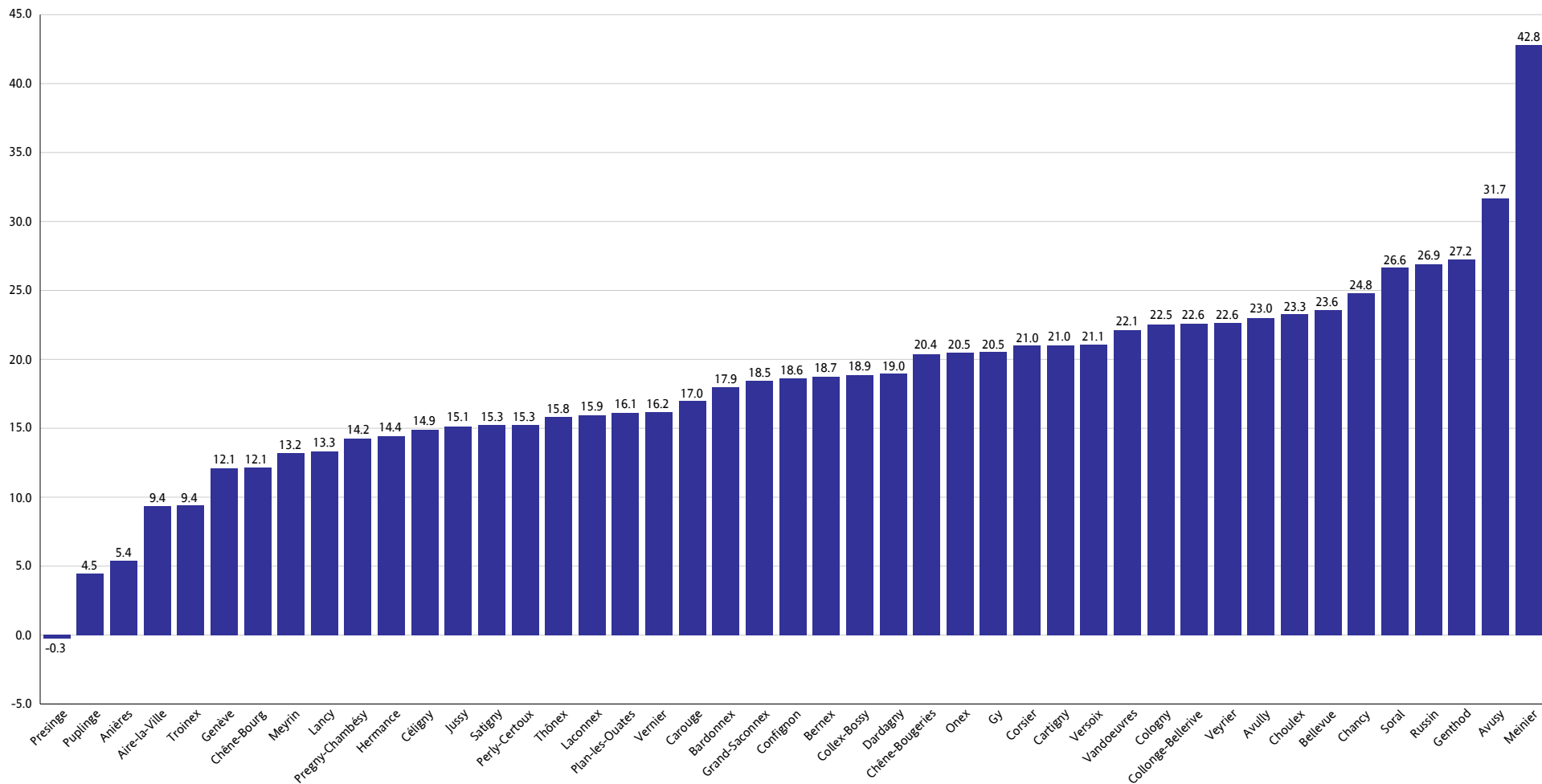






Quotité de la charge financière d'investissement par commune

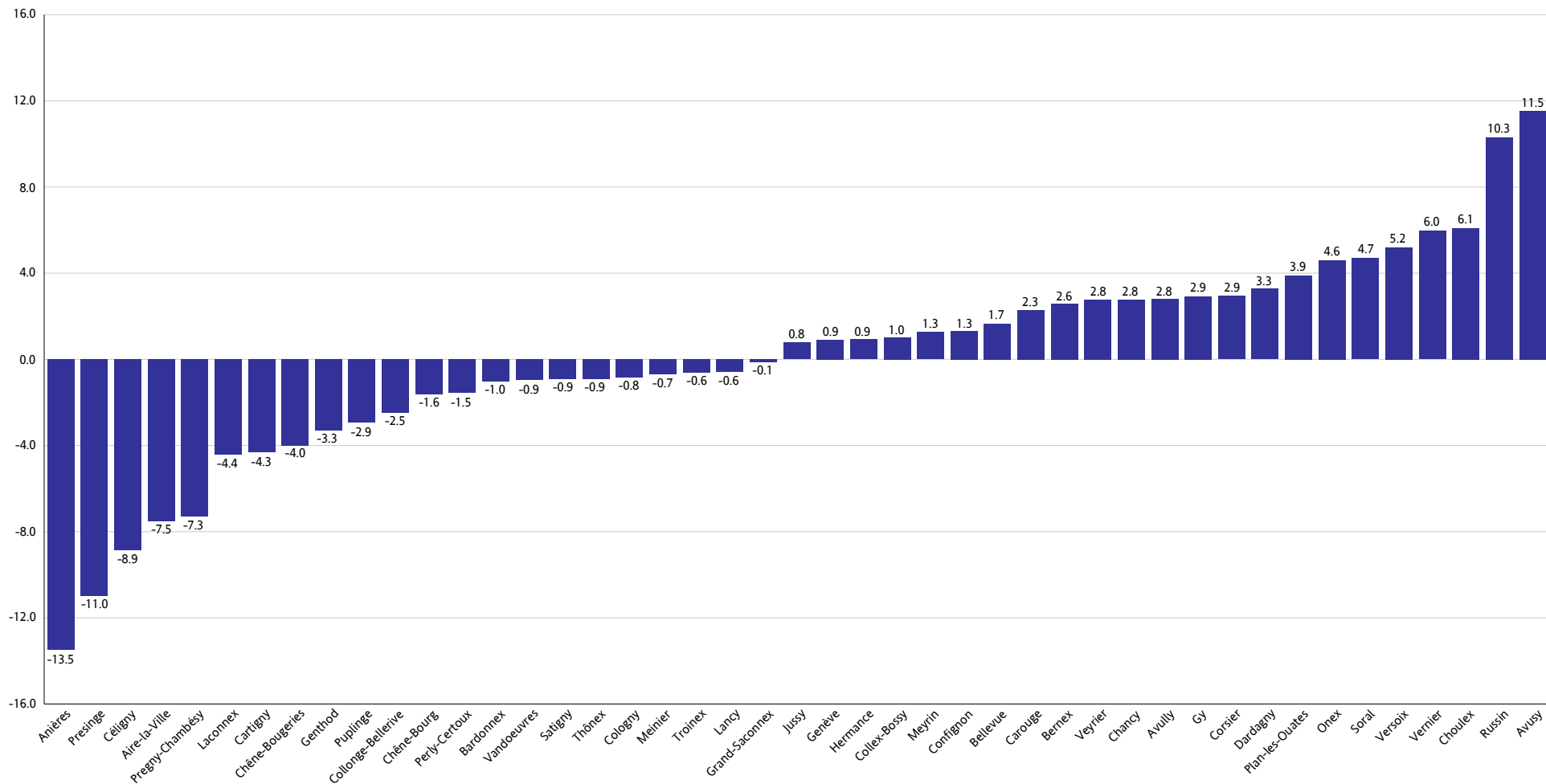
Comptes 2002





Quotité d'intérêts nets par commune

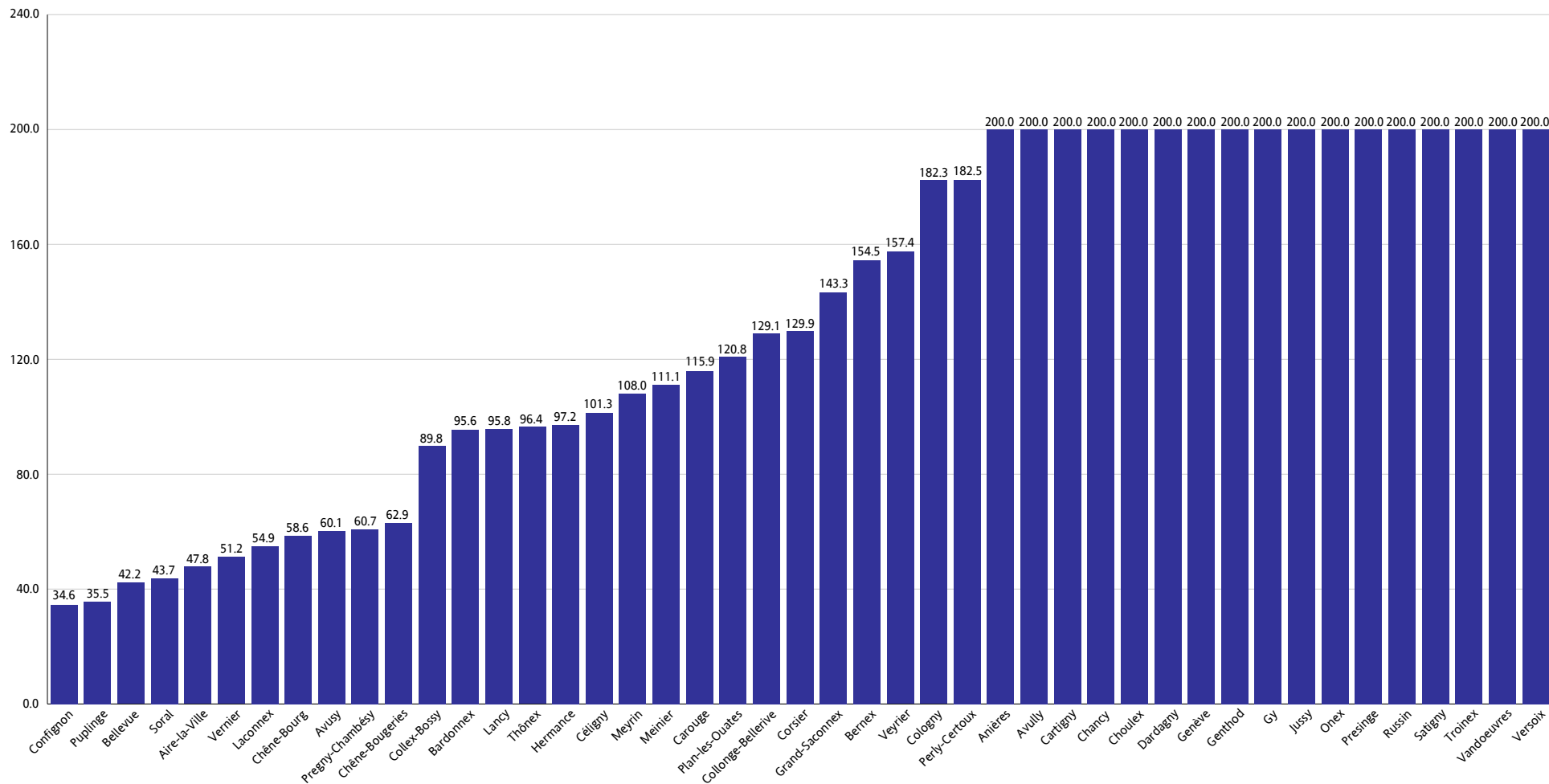
Comptes 2002





Degré d'autofinancement des investissements par commune

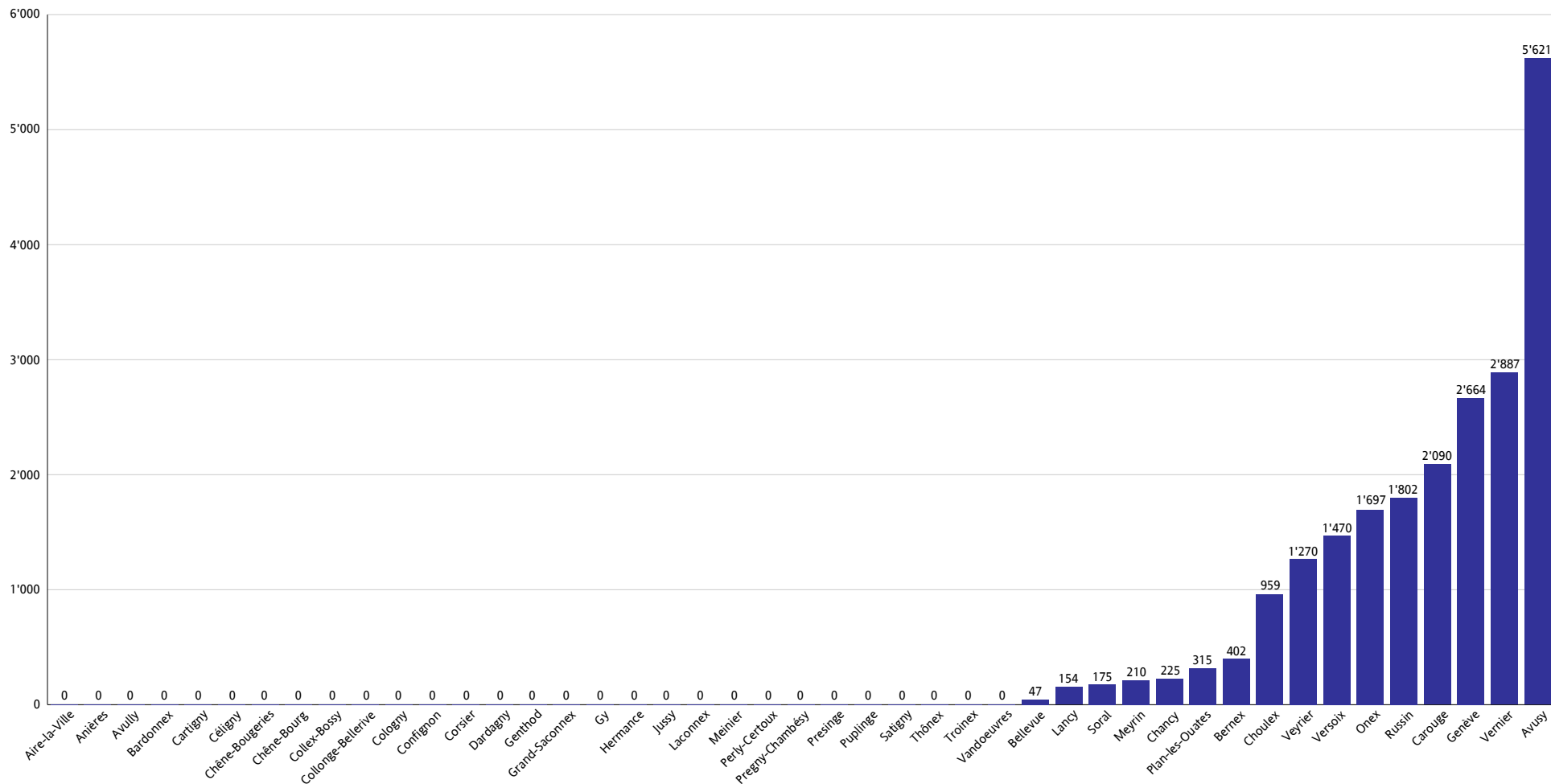
Comptes 2002





### Endettement net en francs par habitant

Comptes 2002



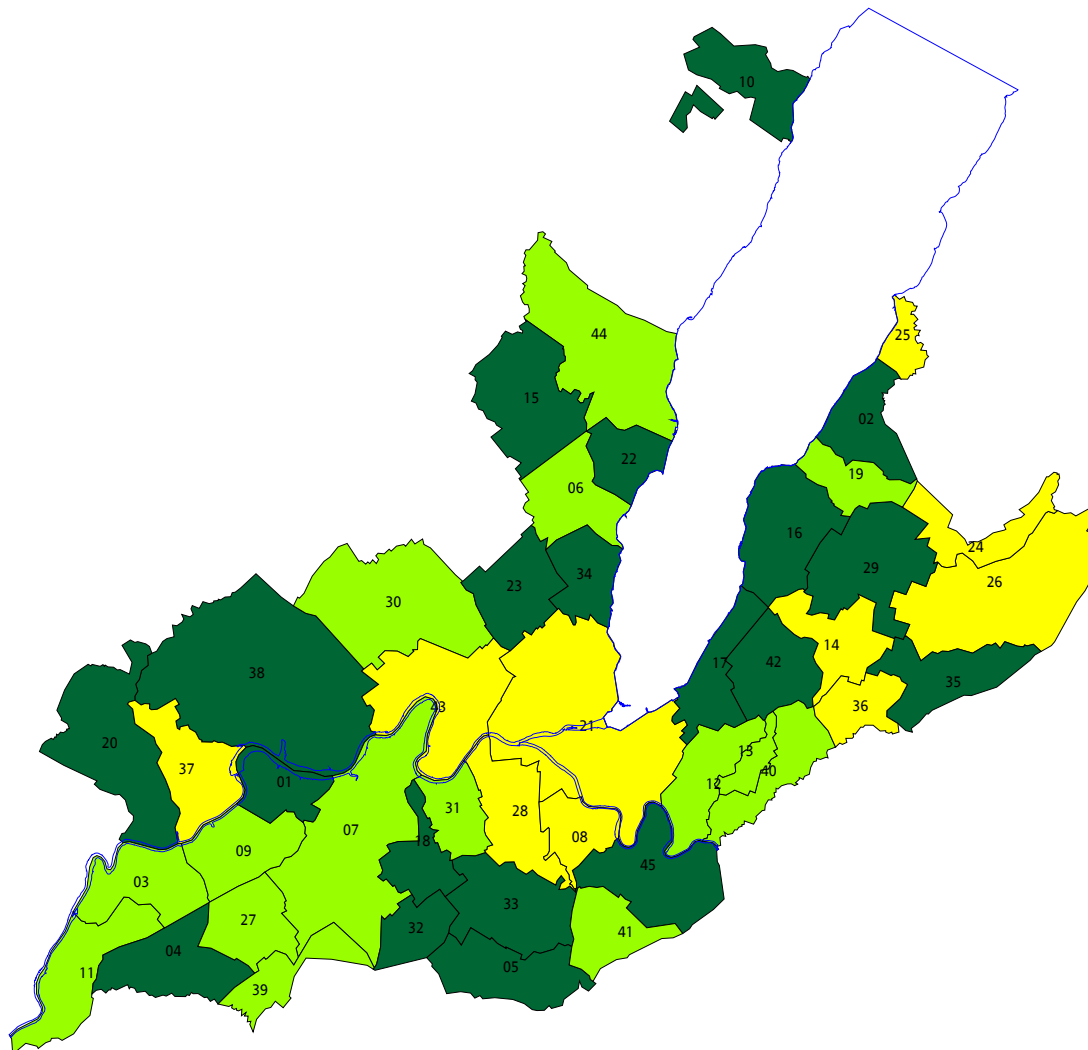
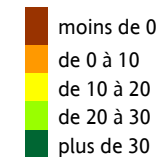
## Cartographies

- Capacité d'autofinancement
- Degré d'autofinancement des investissements



**Capacité d'autofinancement**

Comptes 2002

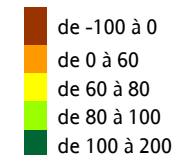
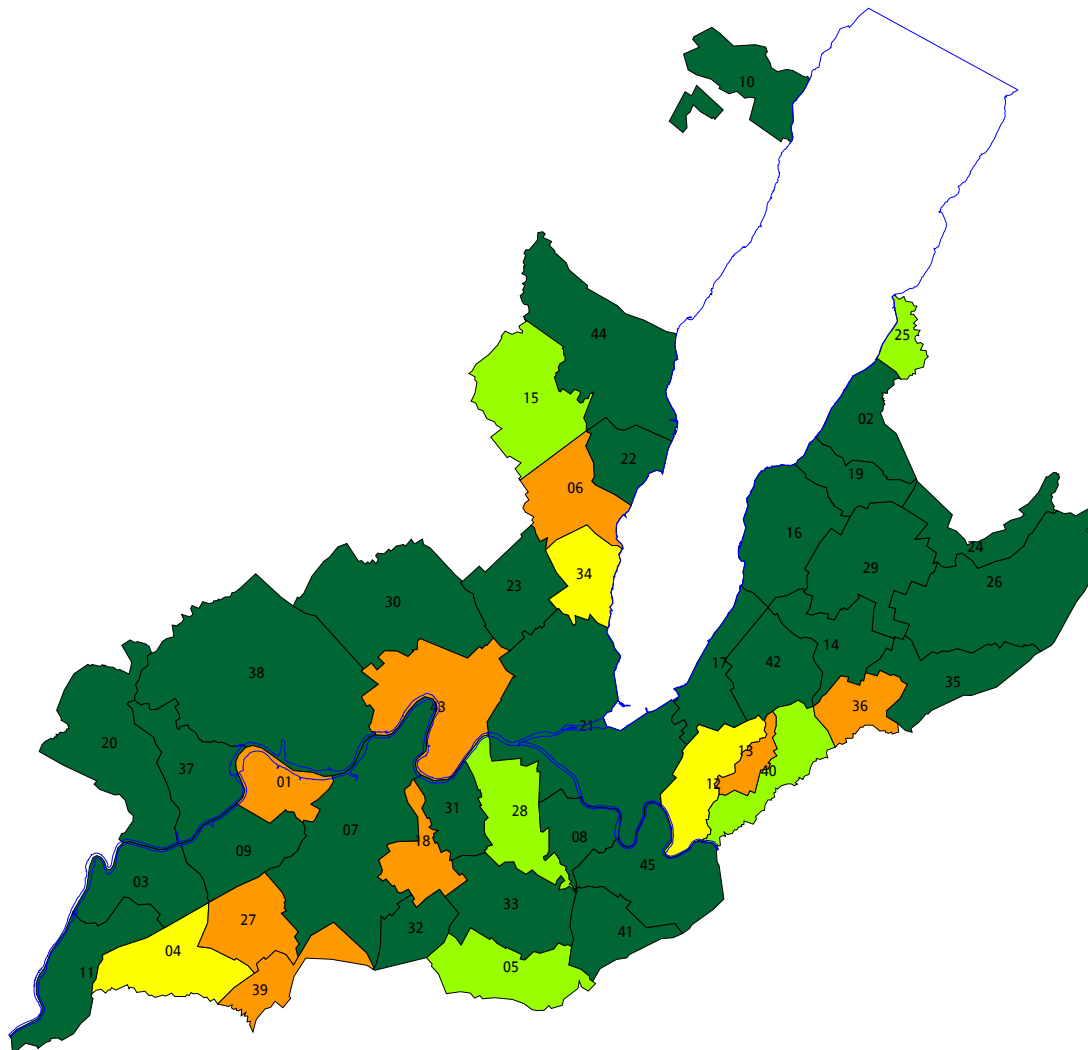


- 01 Aire-la-Ville
- 02 Anières
- 03 Avully
- 04 Avusy
- 05 Bardonnex
- 06 Bellevue
- 07 Bernex
- 08 Carouge
- 09 Cartigny
- 10 Céligny
- 11 Chancy
- 12 Chêne-Bougeries
- 13 Chêne-Bourg
- 14 Choulex
- 15 Collex-Bossy
- 16 Collonge-Bellerive
- 17 Cologny
- 18 Confignon
- 19 Corsier
- 20 Dardagny
- 21 Genève
- 22 Genthod
- 23 Grand-Saconnex
- 24 Gy
- 25 Hermance
- 26 Jussy
- 27 Laconnex
- 28 Lancy
- 29 Meinier
- 30 Meyrin
- 31 Onex
- 32 Perly-Certoux
- 33 Plan-les-Ouates
- 34 Pregny-Chambésy
- 35 Presinge
- 36 Puplinge
- 37 Russin
- 38 Satigny
- 39 Soral
- 40 Thônex
- 41 Troinex
- 42 Vandoeuvres
- 43 Vernier
- 44 Versoix
- 45 Veyrier



**Degré d'autofinancement**

Comptes 2002



- 01 Aire-la-Ville
- 02 Anières
- 03 Avully
- 04 Avusy
- 05 Bardonnex
- 06 Bellevue
- 07 Bernex
- 08 Carouge
- 09 Cartigny
- 10 Céligny
- 11 Chancy
- 12 Chêne-Bougeries
- 13 Chêne-Bourg
- 14 Choulex
- 15 Collex-Bossy
- 16 Collonge-Bellerive
- 17 Cologny
- 18 Confignon
- 19 Corsier
- 20 Dardagny
- 21 Genève
- 22 Genthod
- 23 Grand-Saconnex
- 24 Gy
- 25 Hermance
- 26 Jussy
- 27 Laconnex
- 28 Lancy
- 29 Meinier
- 30 Meyrin
- 31 Onex
- 32 Perly-Certoux
- 33 Plan-les-Ouates
- 34 Pregny-Chambésy
- 35 Presinge
- 36 Puplinge
- 37 Russin
- 38 Satigny
- 39 Soral
- 40 Thônex
- 41 Troinex
- 42 Vandoeuvres
- 43 Vernier
- 44 Versoix
- 45 Veyrier

## Graphiques comparés 1996 à 2002

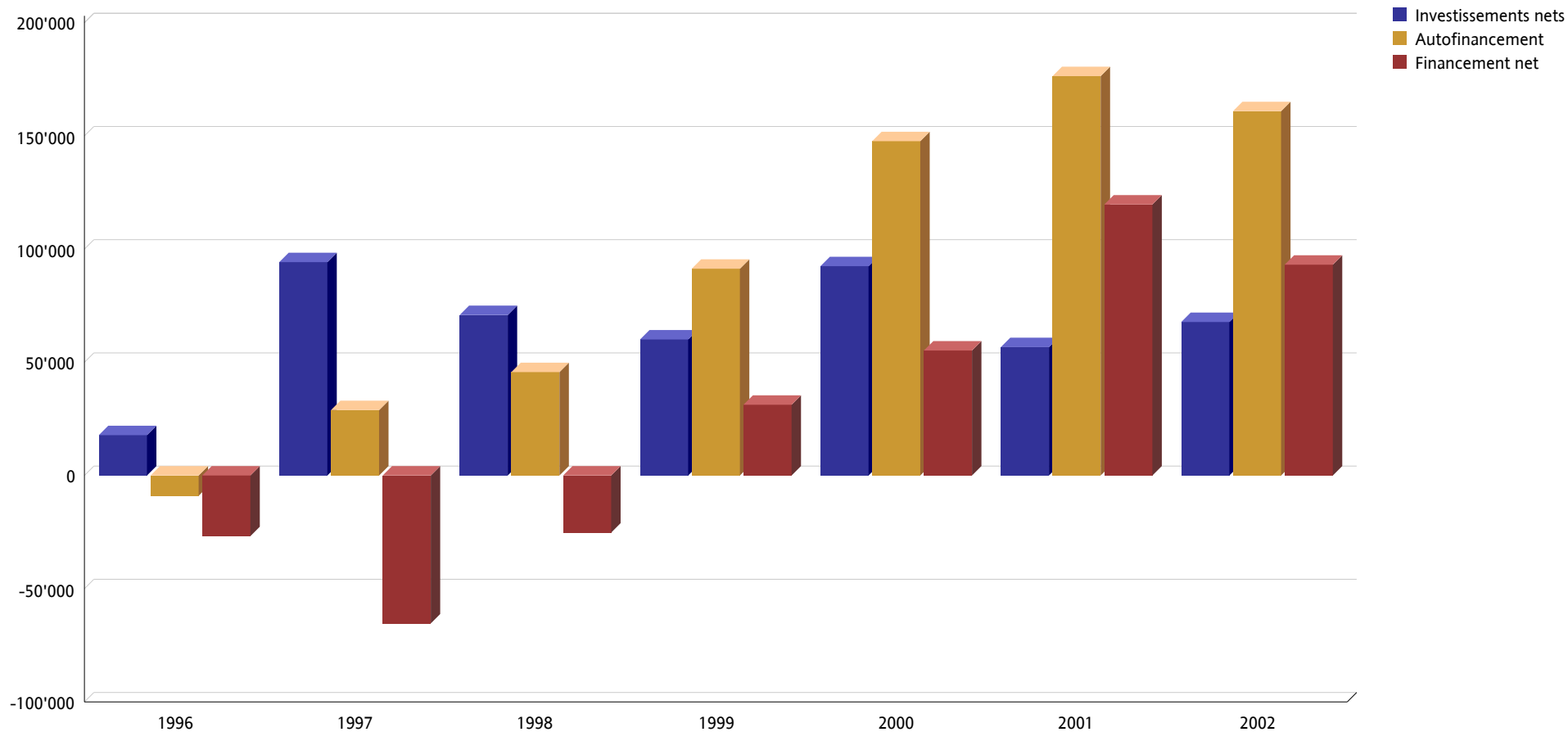
- Investissements nets
- Autofinancement
- Financement net
- Résultat du compte de fonctionnement





**Investissements nets - Autofinancement - Financement net**  
**Ville de Genève (en milliers de francs)**

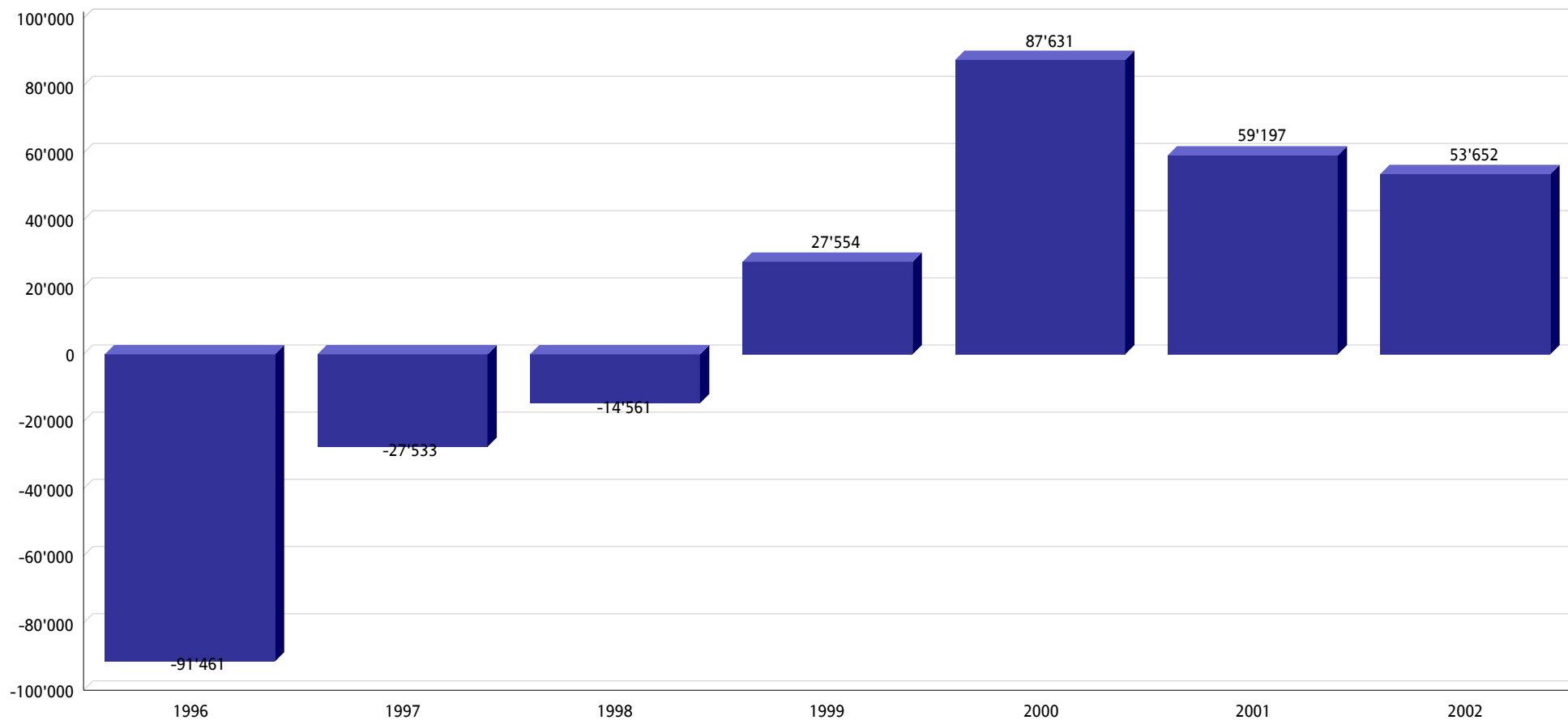
Comparaison 1996 à 2002





### Résultat du compte de fonctionnement Ville de Genève (en milliers de francs)

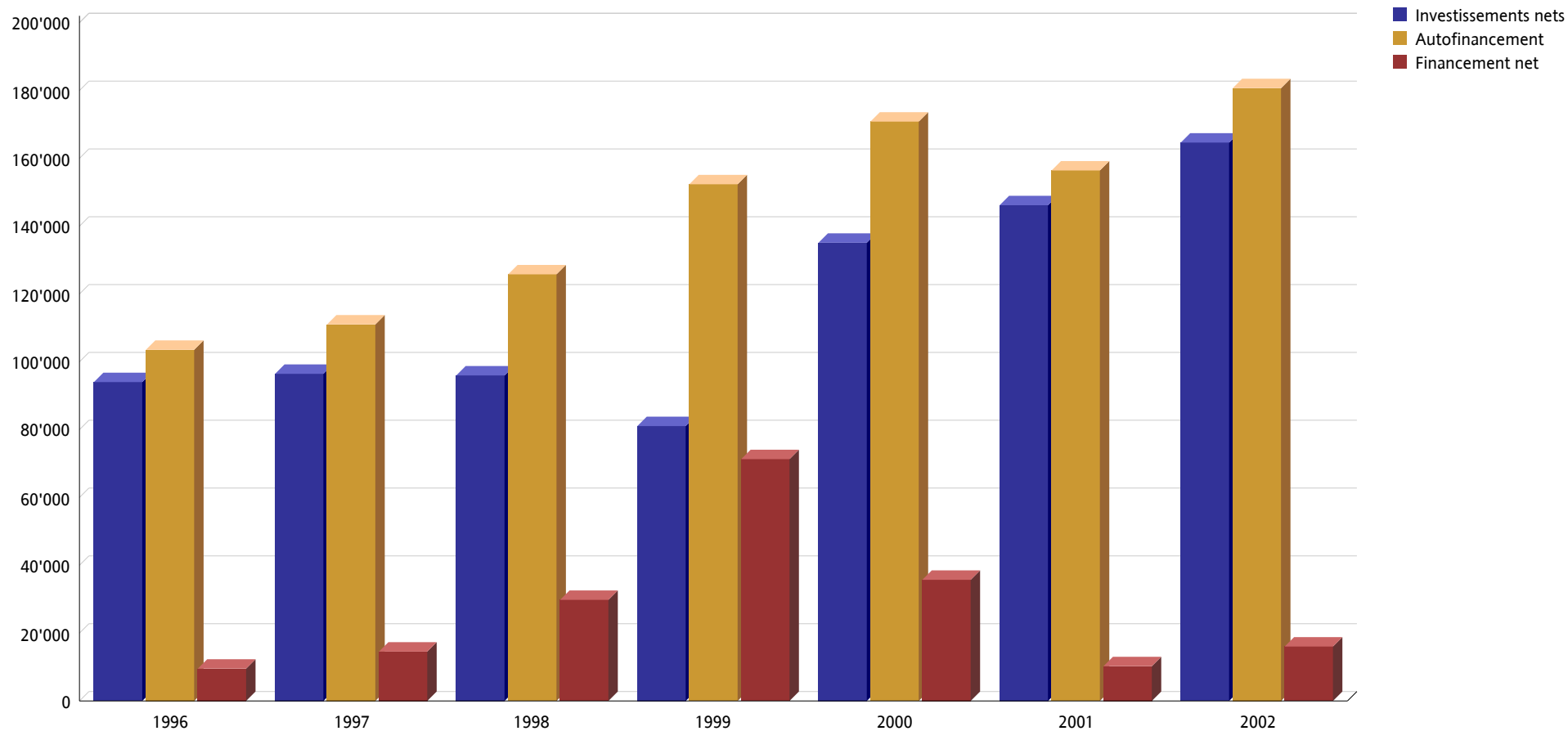
Comparaison 1996 - 2002





**Investissements nets - Autofinancement - Financement net**  
**Total communes sans Genève (en milliers de francs)**

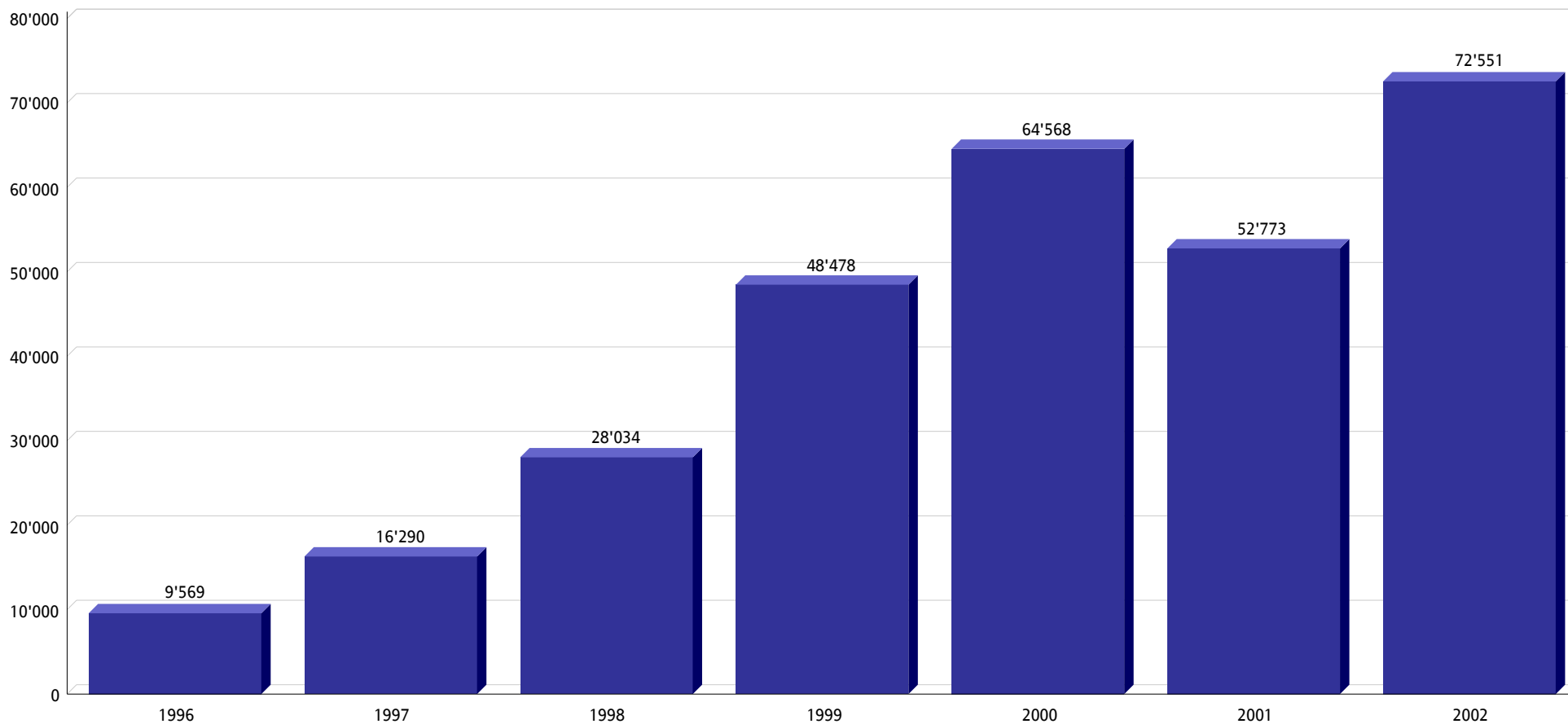
Comparaison 1996 à 2002





**Résultat du compte de fonctionnement**  
**Total communes sans Genève (en milliers de francs)**

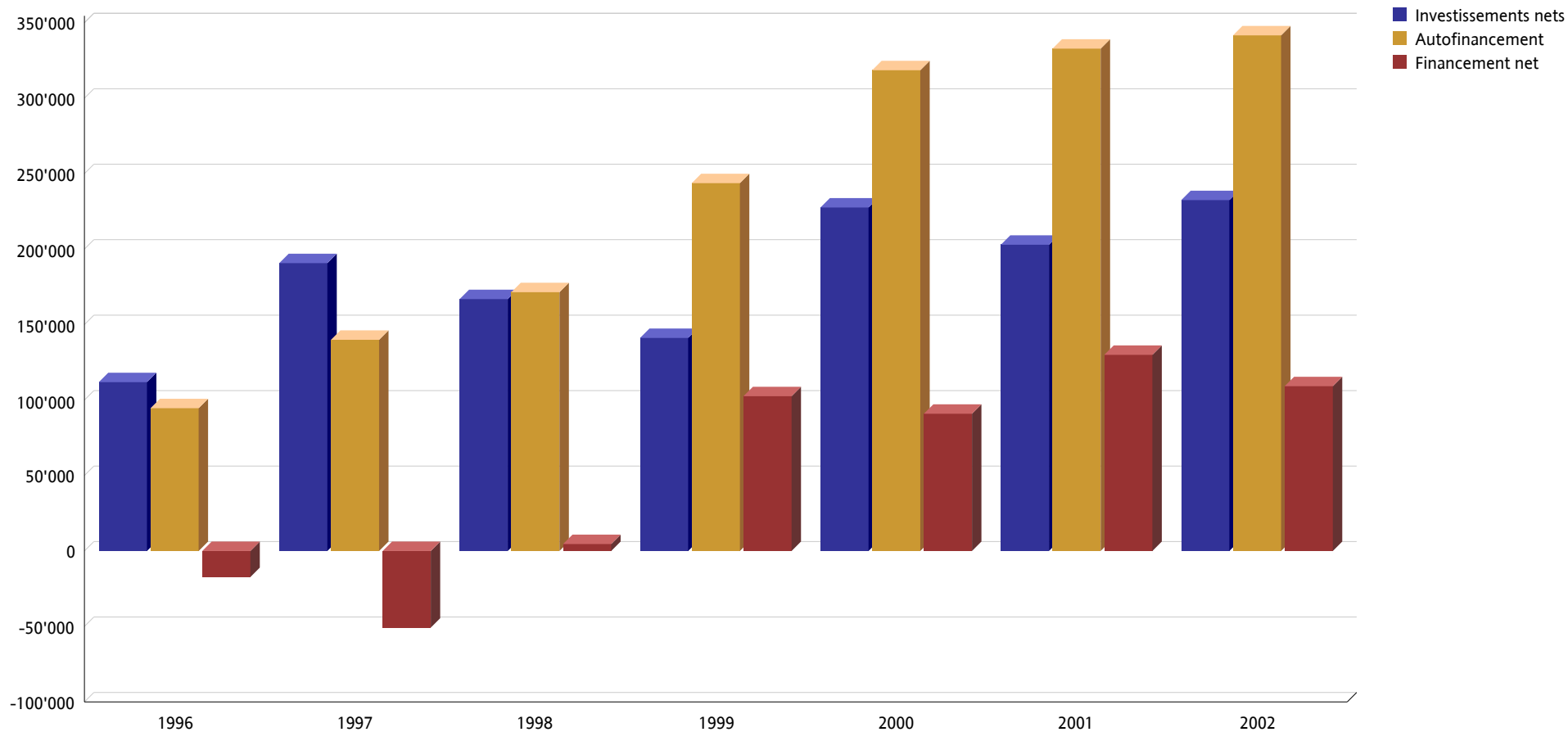
Comparaison 1996 - 2002





**Investissements nets - Autofinancement - Financement net**  
**Total communes avec Genève (en milliers de francs)**

Comparaison 1996 à 2002





### Résultat du compte de fonctionnement Total communes avec Genève (en milliers de francs)

Comparaison 1996 - 2002

