

Statistiques sur les comptes 2006 des communes genevoises

Département du territoire
Service de surveillance des communes
Section financière



Résultats des comptes 2006



Statistiques des charges et des revenus de fonctionnement 2006

Comparés des communes, par fonction, en valeur absolue et en francs
par habitants

CLASSIFICATION FONCTIONNELLE DES COMMUNES GENEVOISES

0 Administration générale

- 01 Conseil municipal
- 02 Conseil administratif, maire et adjoints
- 05 Administration générale
- 08 Immeubles du patrimoine administratif (non ventilables)
- 09 Divers (non ventilables)

1 Sécurité publique

- 10 Protection juridique
- 11 Sécurité municipale
- 14 Incendie et secours
- 16 Protection civile

2 Enseignement et formation

- 21 Ecoles publiques

3 Culture et loisirs

- 30 Encouragement à la culture
- 33 Parcs et promenades
- 34 Sports
- 35 Autres loisirs

5 Prévoyance sociale

- 54 Institutions pour la jeunesse
- 58 Aide sociale

6 Trafic

- 62 Routes communales
- 65 Trafic régional

7 Protection et aménagement de l'environnement

- 71 Approvisionnement en eau, protection et correction des eaux
- 72 Traitement des déchets
- 74 Cimetières et crématoires
- 78 Autres tâches de protection de l'environnement
- 79 Aménagement du territoire

9 Finances et impôts

- 90 Impôts
- 94 Charges et revenus des capitaux
- 95 Immeubles du patrimoine financier

CLASSIFICATION FONCTIONNELLE POUR LES COMMUNES GENEVOISES

Catalogue détaillé par tâches

0 Administration générale

01 Conseil municipal

Conseil municipal, commissions et bureau du conseil municipal.

02 Conseil administratif, maire et adjoints

Conseil administratif, maire, adjoints, séances d'information, représentations.

05 Administration générale

Frais relatifs au bureau intercommunal d'informatique, service d'information et de documentation, feuille officielle, AVS pour le personnel, travaux de reliure, service du traitement de l'information, installations électroniques, archives, bureau d'accueil, commissions (sans celles des pouvoirs législatif, ou exécutif), conférences, assurance-maladie pour le personnel, secrétariat général, caisse de pensions et de prévoyance, primes d'assurances choses, prestations sociales pour le personnel, téléphone, huissiers, formation du personnel, frais de déplacements et compensation de frais, matériel de bureau pour les administrations, frais de poursuites, réviseur des comptes, abonnement aux journaux et revues, imprimés, annonces (recherche de personnel, deuil, etc), ports, taxes des comptes de chèques postaux, collages d'affiches, distribution d'imprimés, allocations de vie chère, primes d'ancienneté et gratifications, allocations versées à la fin des rapports de service.

08 Immeubles du patrimoine administratif (non ventilables)

Service des bâtiments, mairie, location de bureaux (pour une tâche non déterminée), salle communale (en tant que tâche non déterminée), conciergerie des bâtiments administratifs, bâtiments à usages multiples (en tant que tâche non déterminée), construction de bâtiments administratifs, entretien des bâtiments administratifs, mobilier de bureau pour les administrations, horloges publiques.

09 Divers (non ventilable)

Ce numéro est réservé pour les charges et revenus qui ne sont pas attribuables à une des 25 fonctions principales (énumération négative); défense nationale, militaire, santé, économie publique, etc, ainsi que les frais relatifs au secrétariat de l'association des communes genevoises, contributions à l'association des communes suisses et à l'union des villes suisses, recensement, prestations aux pensionnés, pensions de retraite, allocations de renchérissement aux pensionnés, redevance des services industriels, parts sur les taxes des ventes volontaires, amortissement du découvert au bilan.

1 Sécurité publique

10 Protection juridique

Documents d'identité, actes d'origine, données informatisées, contrôle de l'habitant, recueil des lois, consultations juridiques, naturalisations, frais de votations et d'élections, droits politiques (frais liés aux référendums et aux initiatives municipales), taxes et redevances pour procédés de réclame, participation aux frais de l'arrondissement de l'état civil et frais d'informatisation des registres de l'état civil, domaine public (en tant que sujet à autorisation/permission/concession).

11 Sécurité municipale

Police municipale, frais d'habillement des agents municipaux, véhicules de la police municipale, permissions de police, amendes, vente des plaques de vélomoteurs, marchés, domaine public (en tant que police des rues, notamment sanctions liées aux procédés de réclame), patrouilleuses et patrouilleurs scolaires.

14 Incendie et secours

Services du feu et de secours, compagnies des sapeurs pompiers, prévention contre l'incendie, matériel de lutte contre l'incendie, sauveteurs auxiliaires, sociétés de samaritains, part de la commune aux frais d'intervention du service d'incendie et de secours dans le canton, lances de pompiers, extincteurs, véhicules des services du feu et de secours, poteaux à incendie et bouches à eau, sapeurs pompiers volontaires, sociétés de sauvetage.

16 Protection civile

Service de la protection civile, cours de la protection civile, postes sanitaires, subventions aux abris de protection civile, matériel de protection civile, poste de commandement, matériel de pansement, constructions de protection civile, chef local de la protection civile, abris de protection civile, économie de guerre.

2 Enseignement et formation

21 Ecoles publiques

Matériel et mobilier scolaires, fêtes des écoles, courses scolaires, classes vertes, de neige et artistiques, bus scolaires, préaux, associations des parents d'élèves, écoles enfantines, écoles primaires, écoles de musique publiques, autres activités pour l'instruction publique, écoles publiques, formation professionnelle, formation des adultes.

3 Culture et loisirs

30 Encouragement à la culture

Bibliothèques publiques, bibliobus, fête nationale, activités culturelles organisées par la commune, promotions civiques, théâtres, musées, concerts, manifestations culturelles, émissions locales de télévision, expositions culturelles, sociétés communales de chant et de musique, fanfares, orchestres, monuments historiques, oeuvres artistiques, activités cinématographiques, antennes collectives, journal local, radio, associations théâtrales, décorations artistiques, matériel de fête et de décoration, églises, cours de poterie, dames paysannes, téléseaux, radios locales, mass-média.

33 Parcs et promenades

Parcs publics, chemins pédestres, zones de verdure, service des parcs, aménagement des rives, chemins des rives, forêts.

34 Sports

Sociétés sportives communales, piscines, bassins de natation, installations sportives, patinoires, plages, centres sportifs communaux et intercommunaux, manifestations sportives, stades, jeunesse et sport, parcours de santé, centres de tennis, boulodromes, sociétés de tir, fêtes de tir, jeunes tireurs, terrains de sport.

35 Autres loisirs

Centres de loisirs, maison de quartier, terrains d'aventure, terrains de jeux de type " Agorespace ", colonies de vacances, centres aérés, ludothèques, clubs d'ânés, jardins Robinson, places de jeux, jardins familiaux, corps de cadets et éclaireurs, centres de rencontre, maisons de vacances, discothèques, sorties des ânés, repas des ânés, clubs pour adolescents.

5 Prévoyance sociale

54 Institutions pour la jeunesse

Crèches, espace de vie enfantine, pouponnières, jardins d'enfants, garderies d'enfants, restaurants scolaires, auberges de jeunesse, activités parascolaires, maisons des jeunes.

58 Aide sociale

Office social, institutions et oeuvres sociales, foyers pour personnes âgées, centres médico-sociaux, aide humanitaire, institutions de bienfaisance, allocations sociales, déficit d'exploitation des immeubles locatifs, prestations complémentaires AVS/AI, aides aux indigents, aides aux handicapés, aides à la famille, aides aux chômeurs, services de repas à domicile, aides ménagères, aides familiales, homes pour personnes âgées, assistance aux personnes âgées, aides au logement.

6 Trafic

62 Routes communales

Construction et entretien du réseau des routes, trottoirs et chemins communaux, ouvrages d'art, numérotation des maisons, parcs couverts, parcomètres, places de parcs, voirie, nettoyage, éclairage public, signalisation et marquage routier, enlèvement de la neige, lutte contre le verglas, achats de hors-ligne, parcs à caravanes, routes privées, bords de routes, taille des haies, giratoires, seuils de ralentissement.

65 Trafic régional

Charges (couverture du déficit, subventions d'investissement, etc.) des transports publics communaux ou intercommunaux, transports publics genevois, construction, entretien et nettoyage des abris des transports publics, sociétés de navigation des lacs et cours d'eau, aménagement et entretien des ports, CFF, taxis, droits de stationnement des taxis, téléphérique.

7 Protection et aménagement de l'environnement

71 Approvisionnement en eau, protection et correction des eaux

Canalisations pour eaux usées, égouts, épuration des eaux, fontaines publiques, approvisionnement en eau, réservoirs d'eau, drainages, correction des eaux.

72 Traitement des déchets

Enlèvement et traitement des ordures ménagères, usines d'incinération des déchets, destruction des huiles usées, enlèvement du verre, enlèvement des matières récupérées, enlèvement et traitement des déchets industriels et encombrants, voirie (quote-part), compostage, déchetteries.

74 Cimetières et crématoires

Cimetières, crématoires, columbariums, chambres mortuaires et chapelles, convois funèbres, levées de corps.

78 Autres tâches de protection de l'environnement

Toilettes publiques : vespasiennes, WC pour chiens.

Caninettes

Incinération des dépouilles animales : abattoirs, incinération des dépouilles animales, équarrissage, traitement des déchets carnés

Lutte contre la pollution, autres tâches : lutte contre le bruit, hygiène de l'air, pollution de l'air, contrôle des gaz d'échappement, traitement des arbres, contrôle des brûleurs, études relatives à l'économie d'énergie.

79 Aménagement du territoire

Plans d'aménagement (plans directeurs localisés), plans d'affectation, encouragement à l'économie régionale, plans d'urbanisme, améliorations foncières, remaniements parcellaires.

9 Finances et impôts

90 Impôts

Centimes additionnels communaux (impôts sur le revenu et la fortune et impôts sur le bénéfice et le capital), taxe professionnelle communale, part à l'impôt sur certains bénéfices immobiliers, part à l'impôt sur les bénéfices d'aliénation, de remise ou de liquidation de certaines entreprises, part à l'impôt sur la dissolution des réserves et provisions, impôt communal sur les chiens, contributions de péréquation financière, compensation financière en faveur des communes frontalières françaises, frais payés à l'Etat pour la perception des impôts et de la taxe professionnelle communale.

94 Charges et revenus des capitaux

Intérêts actifs, intérêts passifs, intérêts moratoires, intérêts compensatoires, dividendes, gérance des titres, rendement des fonds propres investis dans la construction des immeubles locatifs,agio, dis-agio, frais d'emprunt, frais d'émission et de publicité, commissions bancaires, timbre fédéral.

95 Immeubles du patrimoine financier (immeubles locatifs et terrains de réserve)

Exploitation, entretien et impôts des immeubles locatifs et des terrains de réserve, moins-values sur les immeubles locatifs.



Statistiques des dépenses et des recettes d'investissement 2006

Comparés des communes, par fonction, en valeur absolue et en francs
par habitants



Statistiques des charges et des revenus de fonctionnement 2006

Comparés des communes, par nature, en valeur absolue et en francs
par habitants

Fonctionnement			
3	Charges	4	Revenus
30	Charges de personnel	40	Impôts
300	Autorités et commissions	400	Impôts sur le revenu et la fortune
301	Traitements du personnel	401	Impôts sur le bénéfice et le capital
303	Assurances sociales	406	Impôts sur les chiens
304	Caisses de pensions et de prévoyance	408	Fonds de péréquation financière intercommunale
305	Assurance-maladie et accidents	409	Taxe professionnelle communale
306	Prestations en nature	42	Revenus des biens
307	Prestations aux pensionnés	420	Avoirs à vue
308	Personnel intérimaire	421	Créances du patrimoine financier
309	Autres charges de personnel	422	Capitaux du patrimoine financier
31	Biens, services et marchandises	423	Immeubles du patrimoine financier
310	Fournitures de bureau, imprimés, publicité	424	Gains comptables sur les placements du patrimoine financier
311	Mobilier, machines, véhicules, matériel	425	Prêts du patrimoine administratif
312	Eau, énergie, combustible	426	Participations permanentes du patrimoine administratif
313	Achats de fournitures et de marchandises	427	Immeubles du patrimoine administratif
314	Entretien des immeubles par des tiers	429	Autres revenus
315	Entretien d'objets mobiliers par des tiers	43	Revenus divers
316	Loyers, fermages et redevances d'utilisation	430	Contributions de remplacement
317	Dédommagements	431	Emoluments administratifs
318	Honoraires et prestations de service	432	Pensions d'établissements spécialisés
319	Frais divers	434	Redevances d'utilisation et prestations de service
32	Intérêts passifs	435	Vente de marchandises
320	Engagements courants	436	Dédommagements de tiers
321	Dettes à court terme	437	Amendes
322	Dettes à moyen et long termes	438	Prestations effectuées par le personnel de la collectivité pour ses investissements
323	Dettes envers des entités particulières	439	Autres contributions
329	Autres intérêts passifs	44	Parts à des recettes et contribution sans affectations
33	Amortissements	441	Part à des recettes cantonales
330	Patrimoine financier	444	Contributions cantonales
331	Patrimoine administratif	45	Dédommagements de collectivités publiques
	Amortissements ordinaires	450	Confédération
332	Patrimoine administratif	451	Cantons
	Amortissements complémentaires	452	Communes
333	Découvert	46	Subventions acquises
34	Contributions à d'autres collectivités	460	Confédération
346	Compensation financière aux communes françaises	461	Cantons
35	Dédommagements à des collectivités publiques	469	Autres subventions
351	Cantons	47	Subventions à redistribuer
352	Communes	470	Confédération
36	Subventions accordées	471	Cantons
361	Cantons	472	Communes
362	Communes	48	Prélèvements sur les financements spéciaux
363	Propres établissements	488	Prélèvements sur les financements spéciaux "immeubles locatifs"
364	Sociétés d'économie mixte	489	Prélèvements sur les préfinancements propres
365	Institutions privées	49	Imputations internes
366	Personnes physiques		
367	Etranger		
37	Subventions redistribuées		
372	Communes		
375	Institutions privées		
38	Attributions aux financements spéciaux		
388	Attributions aux financements spéciaux "immeubles locatifs"		
389	Attributions aux préfinancements propres		
39	Imputations internes		

RECAPITULATION PAR NATURE ANNEE 2006 (REVENUS DE FONCTIONNEMENT)

(arrondi au franc)

COMMUNES	Nombre d'habitant	400	401	406	408	409	Total 40	42	43	44	45	46	47	48	TOTAL GENERAL
AIRE-LA-VILLE	909	1'759'908	5'468	1'606	133'561	1'800	1'902'342	189'111	170'809	5'619	0	177'922	0	0	2'445'803
ANIERES	2422	8'844'693	15'818	0	0	24'805	8'885'316	1'624'124	84'389	13'839	223	8'490	0	0	10'616'381
AVULLY	1740	2'699'371	65'303	2'665	855'843	21'162	3'644'343	229'153	84'802	13'695	0	168'543	0	0	4'140'535
AVUSY	1303	2'839'669	103'663	0	230'802	37'729	3'211'864	161'971	50'473	9'800	0	419'922	0	0	3'854'030
BARDONNEX	2'108	3'560'186	66'374	0	357'946	50'487	4'034'991	349'085	164'351	16'547	8'775	4'500	0	0	4'578'249
BELLEVUE	2892	6'133'238	118'419	0	458'881	16'014	6'870'552	431'312	287'565	34'781	0	63'496	0	0	7'687'706
BERNEX	9439	19'232'882	158'497	14'491	1'790'417	232'323	21'428'610	1'204'329	455'299	71'727	199'753	473'343	0	0	23'833'062
CAROUGE	19'155	44'543'255	4'014'452	21'188	1'643'609	6'323'725	56'546'230	6'010'205	3'773'271	361'556	133'376	166'331	0	0	66'990'969
CARTIGNY	817	2'369'088	52'766	0	134'474	0	2'556'328	284'985	39'303	6'144	0	21'414	0	0	2'908'174
CELIGNY	640	2'038'230	-34'063	0	52'209	3'720	2'060'096	289'971	58'659	9'908	0	252	0	0	2'418'886
CHANCY	1'023	1'749'694	49'465	0	224'032	19'953	2'043'145	78'449	22'492	7'087	11'355	58'605	0	0	2'221'134
CHENE-BOUGERIES	10'189	22'518'123	249'283	0	845'803	42'782	23'655'991	1'674'226	687'917	78'261	236'058	123'260	0	0	26'455'714
CHENE-BOURG	7'835	11'524'787	2'244'926	11'345	1'235'098	1'319'615	16'335'770	1'696'067	572'621	54'368	87'067	69'530	0	0	18'815'423
CHOULEX	965	3'332'346	5'227	0	147'534	8'070	3'493'176	124'678	107'940	27'377	3'260	22'991	0	0	3'779'423
COLLEX-BOSSY	1'560	3'152'585	51'701	0	336'502	19'061	3'559'849	354'290	43'238	11'415	0	0	0	0	3'968'792
COLLONGE-BELLERIV	7'187	21'003'287	1'177'096	0	0	0	22'180'383	1'344'438	341'901	118'876	45'897	18'630	0	0	24'050'125
COLOGNY	4'886	23'210'929	1'923'302	0	0	0	25'134'232	1'237'246	572'937	23'055	48'542	9'512	0	0	27'025'523
CONFIGNON	3'759	7'821'910	101'737	0	572'186	50'970	8'546'804	1'092'754	282'176	25'712	45'951	454'170	0	0	10'447'567
CORSIER	1'741	6'223'333	-6'996	0	145'906	0	6'362'243	257'118	141'046	6'108	40'397	0	0	0	6'806'911
DARDAGNY	1'292	2'372'437	332'482	0	209'661	576'320	3'490'901	386'087	83'441	9'923	12'290	134'368	0	0	4'171'010
GENEVE	185'893	504'742'565	204'702'386	178'394	13'832'144	102'474'618	825'930'107	178'784'013	65'145'363	1'160'744	31'611'558	7'057'431	59'000	0	1'109'748'216
GENTHOD	2'672	13'106'312	333'297	0	0	0	13'439'609	557'347	60'646	19'375	0	154	0	0	14'077'132
GRAND-SACONNEX	10'402	20'017'915	3'260'114	12'054	919'478	3'574'899	27'784'460	2'231'219	1'157'193	56'369	107'932	47'267	0	0	31'384'430
GY	401	1'941'455	16'172	0	46'812	6'274	2'010'713	90'812	9'327	-11'949	37'710	0	0	0	2'136'613
HERMANCE	900	3'107'088	26'419	0	92'485	12'793	3'238'785	210'072	15'310	6'871	0	5'000	0	0	3'476'038
JUSSY	1'243	2'706'957	46'102	0	155'167	25'962	2'934'188	387'285	78'830	9'290	0	25'200	0	0	3'434'792
LACONNEX	617	1'354'061	11'354	0	100'076	4'876	1'470'367	445'899	37'554	4'359	6'005	103'950	4'480	0	2'072'615
LANCY	27'492	53'258'866	2'834'787	37'486	3'863'044	6'388'793	66'382'976	15'081'876	5'131'610	208'744	0	1'981'829	0	0	88'787'035
MEINIER	1'810	4'210'347	124'259	4'490	261'628	58'990	4'659'714	210'041	181'686	-8'905	2'960	4'459	0	0	5'049'956
MEYRIN	20'670	41'684'016	17'751'517	32'996	2'266'132	8'768'786	70'503'447	3'305'992	619'086	147'388	95'581	164'372	0	0	80'413'866
ONEX	17'380	22'081'142	1'245'608	29'282	7'085'690	391'761	30'833'483	1'754'749	2'402'752	165'496	87'530	2'556'295	0	0	37'800'305
PERLY-CERTOUX	2'832	5'600'597	601'693	0	442'231	399'583	7'044'104	336'890	108'071	16'928	0	-322	0	0	7'505'672
PLAN-LES-OUATES	9'015	24'790'906	10'788'997	14'199	863'176	4'802'216	41'259'694	1'716'963	961'841	66'647	154'353	69'551	0	0	44'229'048
PREGNY-CHAMBESY	3'545	7'695'254	134'710	11'390	296'935	68'745	8'207'034	992'235	181'120	26'787	100'257	5'651	0	0	9'513'084
PRESINGE	630	2'668'690	6'530	0	53'432	6'085	2'734'737	1'240'628	243'700	4'707	7'408	16'137	0	0	4'027'987
PUPLINGE	2'107	4'587'045	83'135	5'037	374'338	20'936	5'070'491	274'047	161'640	3'196	5'822	6'000	0	0	5'521'196
RUSSIN	405	741'105	94'888	0	122'317	62'090	1'020'400	61'056	22'293	3'107	267	139'532	0	0	1'246'654
SATIGNY	3'060	10'308'351	1'851'562	0	0	1'673'012	13'832'925	1'511'059	433'118	22'443	20'100	98'228	0	0	15'917'875
SORAL	665	1'458'943	41'548	694	127'295	51'364	1'679'844	193'009	50'905	5'078	0	101'150	0	0	2'029'986
TROINEX	13'229	24'029'186	858'195	23'479	1'518'953	1'357'050	27'786'863	1'758'448	1'171'002	87'354	34'726	193'092	0	0	31'031'984
TROINEX	2'145	5'846'998	37'742	0	232'361	0	6'117'101	416'093	290'035	5'794	55'289	9'780	0	0	6'894'092
VANDOEUVRES	2'601	8'544'113	67'940	0	0	6'059	8'618'112	2'325'867	121'938	5'167	8'176	5'712	0	0	11'084'972
VERNIER	31'824	41'515'234	12'334'494	39'420	7'652'570	5'010'200	66'551'918	4'263'728	5'707'621	240'308	1'314'000	4'021'083	0	0	82'098'657
VERSOIX	12'217	20'558'999	536'308	19'893	2'483'230	269'240	23'867'760	1'986'235	1'307'493	82'392	247'300	1'129'465	0	0	28'620'554
VEYRIER	9'689	17'479'895	253'307	16'170	11'299'143	202'578	19'081'093	1'502'009	627'234	49'448	13'900	22'916	0	0	21'296'599
TOTAL	445'306	1'040'965'993	268'737'987	476'274	53'293'100	144'529'645	1'508'002'999	240'657'175	99'610'668	3'282'936	34'783'815	20'159'209	63'480	0	1'906'560'282
TOTAL SANS GENEVE	259'413	536'223'428	64'035'601	297'880	39'460'955	42'055'027	682'072'892	61'873'162	34'465'305	2'122'192	3'172'257	13'101'779	4'480	0	796'812'066

DT/ASA/edr 21.11.07

statist/2006/refona.XLS

RECAPITULATION PAR NATURE ANNEE 2006 (REVENUS DE FONCTIONNEMENT)

(par habitant)

COMMUNES	Nombre d'habitant	400	401	406	408	409	Total 40	42	43	44	45	46	47	48	TOTAL GENERAL
AIRE-LA-VILLE	909	1'936.09	6.01	1.77	146.93	1.98	2'092.79	208.04	187.91	6.18	0.00	195.73	0.00	0.00	2'690.65
ANIERES	2422	3'651.81	6.53	0.00	0.00	10.24	3'668.59	670.57	34.84	5.71	0.09	3.51	0.00	0.00	4'383.31
AVULLY	1740	1'551.36	37.53	1.53	491.86	12.16	2'094.45	131.70	48.74	7.87	0.00	96.86	0.00	0.00	2'379.62
AVUSY	1303	2'179.33	79.56	0.00	177.13	28.96	2'464.98	124.31	38.74	7.52	0.00	322.27	0.00	0.00	2'957.81
BARDONNEX	2'108	1'688.89	31.49	0.00	169.80	23.95	1'914.13	165.60	77.97	7.85	4.16	2.13	0.00	0.00	2'171.85
BELLEVUE	2892	2'120.76	40.95	0.00	158.67	55.33	2'375.71	149.14	99.43	12.03	0.00	21.96	0.00	0.00	2'658.27
BERNEX	9439	2'037.60	16.79	1.54	189.68	24.61	2'270.22	127.59	48.24	7.60	21.16	50.15	0.00	0.00	2'524.96
CAROUGE	19'155	2'325.41	209.58	1.11	85.81	330.13	2'952.03	313.77	196.99	18.88	6.96	8.68	0.00	0.00	3'497.31
CARTIGNY	817	2'899.74	64.58	0.00	164.59	0.00	3'128.92	348.82	48.11	7.52	0.00	26.21	0.00	0.00	3'559.58
CELIGNY	640	3'184.73	-53.22	0.00	81.58	5.81	3'218.90	453.08	91.65	15.48	0.00	0.39	0.00	0.00	3'779.51
CHANCY	1'023	1'710.36	48.35	0.00	219.00	19.50	1'997.21	76.69	21.99	6.93	11.10	57.29	0.00	0.00	2'171.20
CHENE-BOUGERIES	10'189	2'210.04	24.47	0.00	83.01	4.20	2'321.72	164.32	67.52	7.68	23.17	12.10	0.00	0.00	2'596.50
CHENE-BOURG	7'835	1'470.94	286.53	1.45	157.64	168.43	2'084.97	216.47	73.09	6.94	11.11	8.87	0.0		



Statistiques des dépenses et des recettes d'investissement 2006

Comparés des communes, par nature, en valeur absolue et en francs
par habitants

Investissements			
5	Dépenses	6	Recettes
50	Investissements propres	60	Transferts au patrimoine financier
500	Terrains non bâtis	600	Terrains non bâtis
501	Ouvrages de génie civil	601	Ouvrages de génie civil
503	Terrains bâtis	603	Terrains bâtis
505	Forêts	605	Forêts
506	Mobilier, machines, véhicules	606	Mobilier, machines, véhicules
507	Marchandises et approvisionnements	607	Marchandises et approvisionnements
509	Autres biens	609	Autres biens
52	Prêts et participations permanentes	61	Contributions de tiers
521	Cantons	610	Taxes d'équipement
522	Communes	611	Participations du fonds cantonal d'assainissement des eaux
523	Propres établissements	612	Taxes d'écoulement
524	Sociétés d'économie mixte	613	Contributions de remplacement pour constructions d'abris publics
525	Institutions privées	617	Préfinancements de tiers
526	Personnes physiques	62	Remboursements de prêts et de participations permanentes
527	Etranger	621	Cantons
56	Subventions accordées	622	Communes
560	Confédération	623	Propres établissements
561	Cantons	624	Sociétés d'économie mixte
562	Communes	625	Institutions privées
563	Propres établissements	626	Personnes physiques
564	Sociétés d'économie mixte	627	Etranger
565	Institutions privées	63	Facturation à des tiers
566	Personnes physiques	631	Ouvrages de génie civil
567	Etranger	633	Terrains bâtis
58	Autres dépenses à porter à l'actif	636	Mobilier, machines, véhicules
580	Expropriations	64	Remboursement de subventions accordées
581	Frais d'études non suivis de réalisation	641	Cantons
589	Divers	642	Communes
59	Report au bilan	643	Propres établissements
590	Recettes	644	Sociétés d'économie mixte
591	Amortissements	645	Institutions privées
		646	Personnes physiques
		66	Subventions acquises
		660	Confédération
		661	Cantons
		662	Communes
		663	Propres établissements
		669	Autres subventions
		68	Reprise des amortissements
		681	Patrimoine administratif
			Amortissements ordinaires
		682	Patrimoine administratif
			Amortissements complémentaires
		683	Découvert
		69	Report au bilan
		690	Dépenses

RECAPITULATION PAR NATURE ANNEE 2006 (DEPENSES D'INVESTISSEMENT)

(arrondi au franc)

COMMUNES	Nombre d'habitant	500	501	503	505	506	507 509	Total 50	52	56	58	TOTAL GENERAL
AIRE-LA-VILLE	909	0	263008	0	0	0	0	263008	0	0	0	263'008
ANIERES	2422	0	3041'929	13'018	0	0	30794	3'085'741	0	0	0	3'085'741
AVULLY	1740	0	254'492	0	0	0	0	254'492	0	0	0	254'492
AVUSY	1303	0	32'714	0	0	0	-8'774	23'940	0	0	0	23'940
BARDONNEX	2'108	79'823	155'165	68'836	0	0	137'002	440'826	250'000	0	30'985	721'811
BELLEVUE	2'892	9'684	1'022'552	479'692	0	0	0	1'511'928	4'500	0	0	1'516'428
BERNEX	9'439	1'047'480	730'941	8'191'137	0	27'437	141'522	10'138'517	0	152'000	0	10'290'517
CAROUGE	19'155	14'921	2'256'215	2'454'625	0	1'226'331	119'367	6'071'459	500'000	0	0	6'571'459
CARTIGNY	817	0	0	655'485	0	0	0	655'485	250'000	0	0	905'485
CELIGNY	640	0	411'373	0	0	0	0	411'373	9'700	0	0	421'073
CHANCY	1'023	0	415'698	716'299	0	167'646	0	1'299'643	0	0	0	1'299'643
CHENE-BOUGERIES	10'189	20'934	619'084	1'299'372	0	0	143'090	2'082'480	0	0	0	2'082'480
CHENE-BOURG	7'835	0	1'522'471	1'089'212	0	86'987	0	2'860'126	0	0	0	2'860'126
CHOULEX	965	0	295'629	0	0	0	0	295'629	20'000	0	0	315'629
COLLEX-BOSSY	1'560	0	214'828	52'394	0	0	0	267'222	0	0	0	267'222
COLLONGE-BELLERIV	7'187	0	1'372'211	4'744'518	0	145'073	0	6'261'802	0	0	0	6'261'802
COLOGNY	4'886	185'400	454'265	1'548'078	0	264'580	0	2'452'322	0	0	0	2'452'322
CONFIGNON	3'759	0	661'733	13'415'502	0	0	90'779	14'168'015	0	0	0	14'168'015
CORSIER	1'741	0	1'017'337	528'348	0	0	0	1'545'685	0	0	0	1'545'685
DARDAGNY	1'292	0	1'015'400	0	0	0	0	1'015'400	0	0	0	1'015'400
GENEVE	185'893	1'514'527	42'219'061	34'529'428	0	8'584'596	2'069'349	88'916'961	1'005'000	526'832	0	90'448'794
GENTHOD	2'672	156'613	907'276	0	0	0	0	1'063'889	0	0	0	1'063'889
GRAND-SACONNEX	10'402	0	895'255	10'893'373	0	421'654	55'452	12'265'733	200'000	0	0	12'465'733
GY	401	0	0	0	0	0	0	0	0	0	0	0
HERMANCE	900	0	0	573'967	0	0	0	573'967	0	0	0	573'967
JUSSY	1'243	0	494'627	0	0	0	0	494'627	0	0	0	494'627
LACONNEX	617	0	0	0	0	0	0	0	0	0	0	0
LANCY	27'492	158'716	3'222'244	10'718'130	0	144'340	134'099	14'377'528	200'000	0	0	14'577'528
MEINIER	1'810	0	1'216'238	332'081	0	0	59'995	1'608'313	0	0	0	1'608'313
MEYRIN	20'670	45'231	7'132'417	3'024'753	26'657	981'107	383'671	11'593'835	150'000	27'000	21'520	11'792'355
ONEX	17'380	207'210	1'786'898	3'819'270	0	238'517	0	6'051'895	0	0	0	6'051'895
PERLY-CERTOUX	2'832	0	277'719	369'582	0	0	32'752	680'052	0	0	0	680'052
PLAN-LES-OUATES	9'015	0	5'142'480	16'933'540	0	0	279'989	22'356'009	499'000	0	0	22'855'009
PREGNY-CHAMBESY	3'545	0	790'949	304'825	0	144'000	30'242	1'270'016	0	0	0	1'270'016
PRESINGE	630	0	5'120	0	0	0	0	5'120	0	0	0	5'120
PUPLINGE	2'107	0	54'397	841'664	0	56'000	147'112	1'099'174	0	0	0	1'099'174
RUSSIN	405	0	0	79'678	0	0	0	79'678	0	0	0	79'678
SATIGNY	3'060	0	2'669'095	3'695'551	0	70'791	0	6'435'436	0	0	0	6'435'436
SORAL	665	0	0	0	0	0	0	0	0	0	0	0
THONEX	13'229	521'589	925'953	9'145'090	0	0	516'385	11'109'018	505'000	0	0	11'614'018
TROINEX	2'145	0	115'138	370'428	0	218'000	65'370	768'936	100'000	0	0	868'936
VANDEUVRES	2'601	0	1'360'897	579'628	0	0	47'453	1'987'978	0	0	0	1'987'978
VERNIER	31'824	3'374'368	4'667'789	6'688'259	0	257'955	159'709	15'148'080	0	0	0	15'148'080
VERSOIX	12'217	0	429'531	3'367'045	0	274'754	24'443	4'095'772	0	0	0	4'095'772
VEYRIER	9'689	0	3'179'050	443'822	17'191	0	0	3'640'064	0	50'000	0	3'690'064
TOTAL	445'306	7'336'498	93'249'177	141'966'629	43'848	13'309'767	4'821'257	260'727'177	3'693'200	755'832	52'505	265'228'714
TOTAL SANS GENEVE	259'413	5'821'970	51'030'116	107'437'202	43'848	4'725'171	2'751'907	171'810'215	2'688'200	229'000	52'505	174'779'920

DT/ASAedr 21.11.07
statist/2006/deinna.XLS

RECAPITULATION PAR NATURE ANNEE 2006 (DEPENSES D'INVESTISSEMENT)

(par habitant)

COMMUNES	Nombre d'habitant	500	501	503	505	506	507 509	Total 50	52	56	58	TOTAL GENERAL
AIRE-LA-VILLE	909	0.00	289.34	0.00	0.00	0.00	0.00	289.34	0.00	0.00	0.00	289.34
ANIERES	2422	0.00	1'255.96	5.37	0.00	0.00	12.71	1'274.05	0.00	0.00	0.00	1'274.05
AVULLY	1740	0.00	146.26	0.00	0.00	0.00	0.00	146.26	0.00	0.00	0.00	146.26
AVUSY	1303	0.00	25.11	0.00	0.00	0.00	-6.73	18.37	0.00	0.00	0.00	18.37
BARDONNEX	2'108	37.87	73.61	32.65	0.00	0.00	64.99	209.12	118.60	0.00	14.70	342.41
BELLEVUE	2'892	3.35	353.58	165.87	0.00	0.00	0.00	522.80	1.56	0.00	0.00	524.35
BERNEX	9'439	110.97	77.44	867.80	0.00	2.91	14.99	1'074.11	0.00	16.10	0.00	1'090.21
CAROUGE	19'155	0.78	117.79	128.15	0.00	64.02	6.23	316.96	26.10	0.00	0.00	343.07
CARTIGNY	817	0.00	0.00	802.31	0.00	0.00	0.00	802.31	306.00	0.00	0.00	1'108.31
CELIGNY	640	0.00	642.77	0.00	0.00	0.00	0.00	642.77	15.16	0.00	0.00	657.93
CHANCY	1'023	0.00	406.35	700.19	0.00	163.88	0.00	1'270.42	0.00	0.00	0.00	1'270.42
CHENE-BOUGERIES	10'189	2.05	60.76	127.53	0.00	0.00	14.04	204.39	0.00	0.00	0.00	204.39
CHENE-BOURG	7'835	0.00	194.32	139.02	0.00	11.10	20.61	365.04	0.00	0.00	0.00	365.04
CHOULEX	965	0.00	306.35	0.00	0.00	0.00	0.00	306.35	20.73	0.00	0.00	327.08
COLLEX-BOSSY	1'560	0.00	137.71	33.59	0.00	0.00	0.00	171.30	0.00	0.00	0.00	171.30
COLLONGE-BELLERIV	7'187	0.00	190.93	660.15	0.00	20.19	0.00	871.27	0.00	0.00	0.00	871.27
COLOGNY	4'886	37.95	92.97	316.84	0.00	54.15	0.00	501.91	0.00	0.00	0.00	501.91
CONFIGNON	3'759	0.00	176.04	3'568.90	0.00	0.00	24.15	3'769.09	0.00	0.00	0.00	3'769.09
CORSIER	1'741	0.00	584.34	303.47	0.00	0.00	0.00	887.81	0.00	0.00	0.00	887.81
DARDAGNY	1'292	0.00	785.91	0.00	0.00	0.00	0.00	785.91	0.00	0.00	0.00	785.91
GENEVE	185'893	8.15	227.11	185.75	0.00	46.18	11.13	478.32	5.41	2.83	0.00	486.56
GENTHOD	2'672	58.61	339.55	0.00	0.00	0.00	0.00	398.16	0.00	0.00	0.00	398.16
GRAND-SACONNEX	10'402	0.00	86.07	1'047.24	0.00	40.54	5.33	1'179.17	19.23	0.00	0.00	1'198.40
GY	401	0.00	0.00	0.00	0.00	0.00	0.00	0.00	0.00	0.00	0.00	0.00
HERMANCE	900	0.00	0.00	637.74	0.00	0.00	0.00	637.74	0.00	0.00	0.00	637.74
JUSSY	1'243	0.00	397.93	0.00	0.00	0.00	0.00	397.93	0.00	0.00	0.00	397.93
LACONNEX	617	0.00	0.00	0.00	0.00	0.00	0.00	0.00	0.00	0.00	0.00	0.00
LANCY	27'492	5.77	117.21	389.86	0.00	5.25	4.88	522.97	7.27	0.00	0.00	530.25
MEINIER	1'810	0.00	671.95	183.47	0.00	0.00	33.15	888.57	0.00	0.00	0.00	888.57
MEYRIN	20'670	2.19	345.06	146.34	1.29	47.47	18.56	560.90	7.26	1.31	1.04	570.51
ONEX	17'380	11.92	102.81	219.75	0.00	13.72	0.00	348.21	0.00	0.00	0.00	348.21
PERLY-CERTOUX	2'832	0.00	98.06	130.50	0.00	0.00	11.56	240.13	0.00	0.00	0.00	240.13
PLAN-LES-OUATES	9'015	0.00	570.44	1'878.37	0.00	0.00	31.06	2'479.87	55.35	0.00	0.00	2'535.22
PREGNY-CHAMBESY	3'545	0.00	223.12	85.99	0.00	40.62	8.53	358.26	0.00	0.00	0.00	358.26
PRESINGE	630	0.00	8.13	0.00	0.00	0.00	0.00	8.13	0.00	0.00	0.00	8.13
PUPLINGE	2'107	0.00	25.82	399.46	0.00	26.58	69.82	521.68	0.00	0.00	0.00	521.68
RUSSIN	405	0.00	0.00	196.74	0.00	0.00	0.00	196.74	0.00	0.00	0.00	196.74
SATIGNY	3'060	0.00	872.25	1'207.70	0.00	23.13	0.00	2'103.08	0.00	0.00	0.00	2'103.08
SORAL	665	0.00	0.00	0.00	0.00	0.00	0.00	0.00	0.00	0.00	0.00	0.00
THONEX	13'229	39.43	69.99	691.29	0.00	0.00	39.03	839.75	38.17	0.00	0.00	877.92
TROINEX	2'145	0.00	53.68	172.69	0.00	101.63	30.48	358.48	46.62	0.00	0.00	405.10
VANDEUVRES	2'601	0.00	523.22	222.85	0.00	0.00	18.24	764.31	0.00	0.00	0.00	764.31
VERNIER	31'824	106.03	146.68	210.16	0.00	8.11	5.02	476.00	0.00	0.00	0.00	476.00
VERSOIX	12'217	0.00	35.16	275.60	0.00	22.49	2.00	335.25	0.00	0.00	0.00	335.25
VEYRIER	9'689	0.00	328.11	45.81	1.77	0.00	0.00	375.69	0.0			

RECAPITULATION PAR NATURE ANNEE 2006 (RECETTES D'INVESTISSEMENTS)

(arrondi au franc)

COMMUNES	Nombre d'habitant	60	610	611	612	613	617	Total 61	62	63	64	660	661	662	Total 66	TOTAL GENERAL
							619	(NAT 61)						669	66	
AIRE-LA-VILLE	909	0	0	0	0	0	0	0	0	0	0	0	200'000	0	200'000	200'000
ANIERES	2422	0	0	139'667	0	0	0	139'667	0	0	0	0	0	0	0	139'667
AVULLY	1740	0	0	0	0	0	0	0	19'000	0	0	0	0	0	0	19'000
AVUSY	1'303	0	0	0	0	0	0	0	11'000	0	0	0	0	0	0	11'000
BARDONNEX	2'108	0	0	0	0	0	0	0	0	0	0	0	0	0	0	0
BELLEVUE	2'892	3'200'000	0	100'000	0	0	0	100'000	0	426'236	0	88'286	0	0	88'286	3'814'522
BERNEX	9'439	0	0	0	0	0	0	0	0	0	0	0	1'660'637	0	1'660'637	1'660'637
CAROUGE	19'155	0	0	326'615	297'147	0	32'150	655'912	0	0	0	42'427	8'000	10'000	60'427	716'339
CARTIGNY	817	0	0	0	0	0	0	0	11'000	0	0	0	0	0	0	11'000
CELIGNY	640	0	0	0	0	0	0	0	0	0	0	0	0	0	0	0
CHANCY	1'023	0	0	0	0	0	0	0	11'000	0	0	0	0	0	0	11'000
CHENE-BOUGERIES	10'189	0	0	0	0	0	0	0	0	0	0	0	0	0	0	0
CHENE-BOURG	7'835	0	0	88'353	0	0	0	88'353	10'000	0	0	0	28'800	0	28'800	127'153
CHOULEX	965	0	0	0	0	0	0	0	0	0	0	0	0	0	0	0
COLLEX-BOSSY	1'560	0	0	129'328	0	0	0	129'328	0	0	0	0	0	0	0	129'328
COLLONGE-BELLERIV	7'187	2'127'950	0	0	0	0	0	0	0	12'000	0	0	0	0	0	2'139'950
COLOGNY	4'886	0	0	464'693	0	0	0	464'693	0	20'000	0	0	200'000	0	200'000	684'693
CONFIGNON	3'759	15'000	0	262'963	0	0	0	262'963	0	5'146'000	0	52'182	27'165	15'000	94'346	5'518'309
CORSIER	1'741	0	0	302'582	0	0	0	302'582	0	0	0	0	0	0	0	302'582
DARDAGNY	1'292	0	0	0	0	0	0	0	0	0	0	0	0	0	0	0
GENEVE	185'893	1'065'443	532'678	0	1'461'096	0	613'477	2'607'251	0	32'610	0	175'158	937'668	1'510'000	2'622'826	6'328'130
GENTHOD	2'672	0	0	0	0	0	0	0	0	0	0	0	254'615	0	254'615	254'615
GRAND-SACONNEX	10'402	0	1'631'344	0	0	0	0	1'631'344	0	0	0	240'000	63'000	0	303'000	1'934'344
GY	401	0	0	0	0	0	0	0	0	0	0	0	0	0	0	0
HERMANCE	900	0	0	0	0	0	0	0	11'500	0	0	0	0	0	0	11'500
JUSSY	1'243	0	0	0	0	0	0	0	0	0	0	0	0	0	0	0
LACONNEX	617	0	0	0	0	0	0	0	0	0	0	0	0	0	0	0
LANCY	27'492	0	49'621	280'703	41'729	0	0	372'053	52'330	180'044	0	135'491	468'000	50'000	653'491	1'257'919
MEINIER	1'810	0	0	79'260	0	0	0	79'260	0	0	0	75'000	94'500	20'000	189'500	268'760
MEYRIN	20'670	0	0	0	0	0	8'000	8'000	0	145'000	0	6'979	16'803	0	23'782	176'782
ONEX	17'380	0	0	0	51'262	0	0	51'262	0	0	0	52'577	332'482	30'470	415'529	466'791
PERLY-CERTOUX	2'832	0	0	0	0	0	2'850	2'850	0	0	0	0	26'365	0	26'365	29'215
PLAN-LES-OUATES	9'015	0	0	367'998	746'700	0	0	1'114'698	29'465	0	0	45'607	0	10'000	55'607	1'199'771
PREGNY-CHAMBESY	3'545	0	0	0	0	0	0	0	0	69'308	0	0	0	6'000	6'000	75'308
PRESINGE	630	0	0	0	0	0	0	0	0	0	0	0	0	0	0	0
PUPLINGE	2'107	0	0	0	0	0	0	0	0	0	0	0	0	0	0	0
RUSSIN	405	0	0	0	0	0	0	0	0	0	0	0	0	0	0	0
SATIGNY	3'060	0	0	100'000	0	0	0	100'000	0	0	0	0	117'890	34'900	152'790	252'790
SORAL	665	0	0	0	0	0	0	0	11'000	0	0	0	0	0	0	11'000
THONEX	13'229	0	1'000'000	187'078	1'222'199	0	0	2'409'277	0	0	0	0	0	0	0	2'409'277
TROINEX	2'145	0	0	20'940	0	0	0	20'940	0	0	0	13'877	4'832	0	18'710	39'649
VANDOEUVRES	2'601	0	0	0	0	0	0	0	0	0	0	0	0	0	0	0
VERNIER	31'824	0	0	0	0	0	0	0	0	0	0	0	1'010'240	0	1'010'240	1'010'240
VERSOIX	12'217	0	0	2'870	54'920	52'803	0	110'594	5'000	352'593	0	0	226'989	0	226'989	695'176
VEYRIER	9'689	0	113'400	108'681	0	0	174'007	396'088	3'040'198	0	0	32'864	61'032	0	93'896	3'530'181
TOTAL	445'306	6'408'393	3'327'043	2'961'729	3'875'054	52'803	830'484	11'047'114	3'211'493	6'383'792	0	960'448	5'739'018	1'686'370	8'385'836	35'436'629
TOTAL SANS GENEVE	259'413	5'342'950	2'794'365	2'961'729	2'413'959	52'803	217'007	8'439'863	3'211'493	6'351'182	0	785'290	4'801'350	1'763'700	5'763'011	29'108'499

DT/ASA/edr 21.11.07
statist/2006/reinna.XLS

RECAPITULATION PAR NATURE ANNEE 2006 (RECETTES D'INVESTISSEMENTS)

(par habitant)

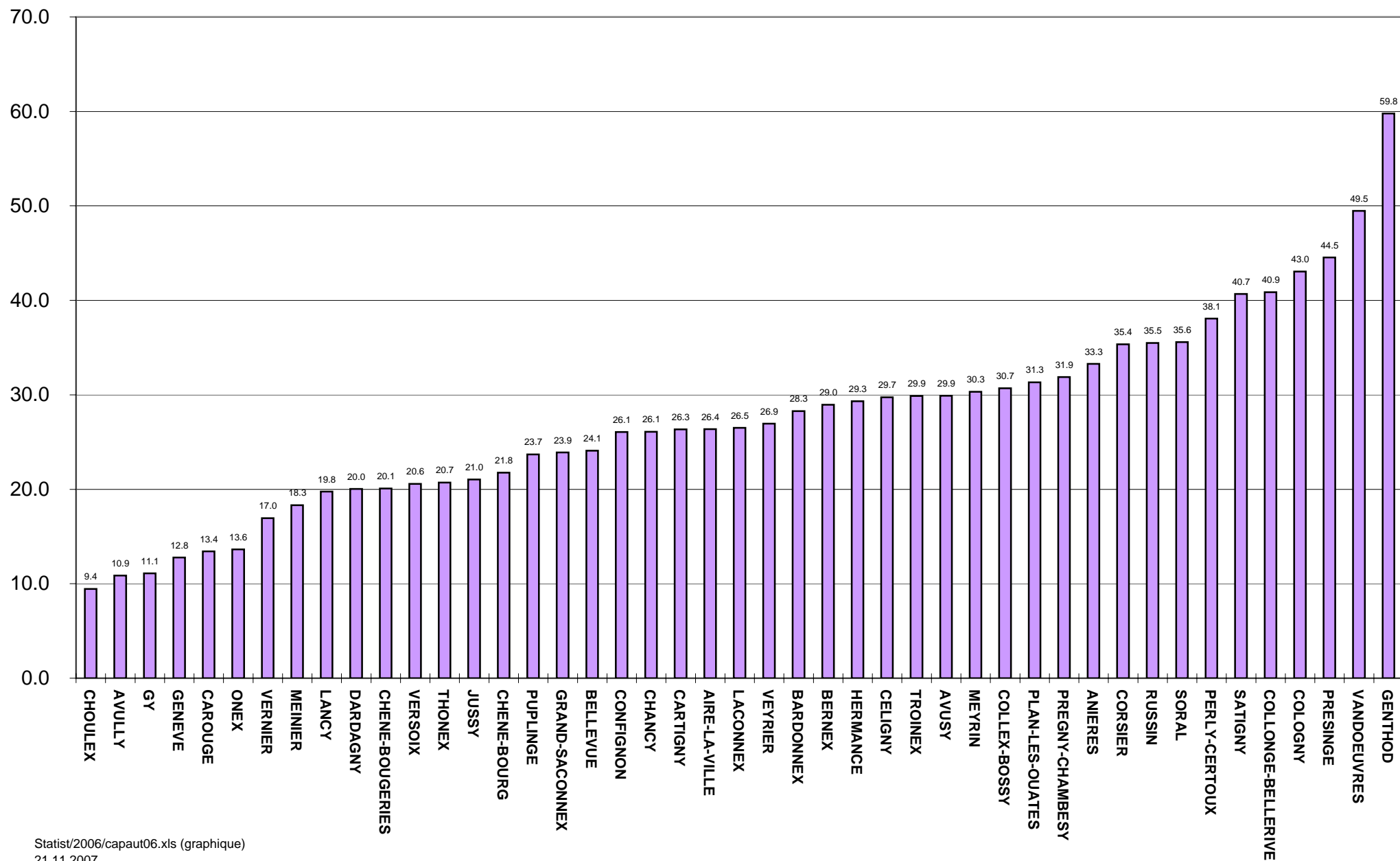
COMMUNES	Nombre d'habitant	60	610	611	612	613	617	Total 61	62	63	64	660	661	662	Total 66	TOTAL GENERAL
							619	61						669	66	
AIRE-LA-VILLE	909	0.00	0.00	0.00	0.00	0.00	0.00	0.00	0.00	0.00	0.00	0.00	220.02	0.00	220.02	220.02
ANIERES	2422	0.00	0.00	57.67	0.00	0.00	0.00	57.67	0.00	0.00	0.00	0.00	0.00	0.00	0.00	57.67
AVULLY	1740	0.00	0.00	0.00	0.00	0.00	0.00	0.00	10.92	0.00	0.00	0.00	0.00	0.00	0.00	10.92
AVUSY	1'303	0.00	0.00	0.00	0.00	0.00	0.00	0.00	8.44	0.00	0.00	0.00	0.00	0.00	0.00	8.44
BARDONNEX	2'108	0.00	0.00	0.00	0.00	0.00	0.00	0.00	0.00	0.00	0.00	0.00	0.00	0.00	0.00	0.00
BELLEVUE	2'892	1'106.50	0.00	34.58	0.00	0.00	0.00	34.58	0.00	147.38	0.00	30.53	0.00	0.00	30.53	1'318.99
BERNEX	9'439	0.00	0.00	0.00	0.00	0.00	0.00	0.00	0.00	0.00	0.00	0.00	175.93	0.00	175.93	175.93
CAROUGE	19'155	0.00	0.00	17.05	15.51	0.00	1.68	34.24	0.00	0.00	0.00	2.21	0.42	0.52	3.15	37.40
CARTIGNY	817	0.00	0.00	0.00	0.00	0.00	0.00	0.00	13.46	0.00	0.00	0.00	0.00	0.00	0.00	13.46
CELIGNY	640	0.00	0.00	0.00	0.00	0.00	0.00	0.00	0.00	0.00	0.00	0.00	0.00	0.00	0.00	0.00
CHANCY	1'023	0.00	0.00	0.00	0.00	0.00	0.00	0.00	10.75	0.00	0.00	0.00	0.00	0.00	0.00	10.75
CHENE-BOUGERIES	10'189	0.00	0.00	0.00	0.00	0.00	0.00	0.00	0.00	0.00	0.00	0.00	0.00	0.00	0.00	0.00
CHENE-BOURG	7'835	0.00	0.00	11.28	0.00	0.00	0.00	11.28	1.28	0.00	0.00	0.00	3.68	0.00	3.68	16.23
CHOULEX	965	0.00	0.00	0.00	0.00	0.00	0.00	0.00	0.00	0.00	0.00	0.00	0.00	0.00	0.00	0.00
COLLEX-BOSSY	1'560	0.00	0.00	82.90	0.00	0.00	0.00	82.90	0.00	0.00	0.00	0.00	0.00	0.00	0.00	82.90
COLLONGE-BELLERIV	7'187	296.08	0.00	0.00	0.00	0.00	0.00	0.00	0.00	1.67	0.00	0.00	0.00	0.00	0.00	297.75
COLOGNY	4'886	0.00	0.00	95.11	0.00	0.00	0.00	95.11	0.00	4.09	0.00	0.00	40.93	0.00	40.93	140.13
CONFIGNON	3'759	3.99	0.00	69.96	0.00	0.00	0.00	69.96	0.00	1'368.98	0.00	13.88	7.23	3.99	25.10	1'468.03
CORSIER	1'741	0.00	0.00	173.80	0.00	0.00	0.00	173.80	0.00	0.00	0.00	0.00	0.00	0.00	0.00	173.80
DARDAGNY	1'292	0.00	0.00	0.00	0.00	0.00	0.00	0.00	0.00	0.00	0.00	0.00	0.00	0.00	0.00	0.00
GENEVE	185'893	5.73	2.87	0.00	7.86	0.00	3.30	14.03	0.00	0.18	0.00	0.94	5.04	8.12	14.11	34.04
GENTHOD	2'672	0.00	0.00	0.00	0.00	0.00	0.00	0.00	0.00	0.00	0.00	0.00	95.29	0.00	95.29	95.29
GRAND-SACONNEX	10'402	0.00	156.83	0.00	0.00	0.00	0.00	156.83	0.00	0.00	0.00	23.07	6.06	0.00	29.13	185.96
GY	401	0.00	0.00	0.00	0.00	0.00	0.00	0.00	0.00	0.00	0.00	0.00	0.00	0.00	0.00	0.00
HERMANCE	900	0.00	0.00	0.00	0.00	0.00	0.00	0.00	12.78	0.00	0.00	0.00	0.00	0.00	0.00	12.78
JUSSY	1'243	0.00	0.00	0.00	0.00	0.00	0.00	0.00	0.00	0.00	0.00	0.00	0.00	0.00	0.00	0.00
LACONNEX	617	0.00	0.00	0.00	0.00	0.00	0.00	0.00	0.00	0.00	0.00	0.00	0.00	0.00	0.00	0.00
LANCY	27'492	0.00	1.80	10.21	1.52	0.00	0.00	13.53	1.90	6.55	0.00	4.93	17.02	1.82	23.77	45.76
MEINIER	1'810	0.00	0.00	43.79	0.00	0.00	0.00	43.79	0.00	0.00	0.00	41.44	52.21	11.05	104.70	148.49
MEYRIN	20'670	0.00	0.00	0.00	0.00	0.00	0.39	0.39	0.00	7.01	0.00	0.34	0.81	0.00	1.15	8.55
ONEX	17'380	0.00	0.00	0.00	2.95	0.00	0.00	2								

Graphiques 2006

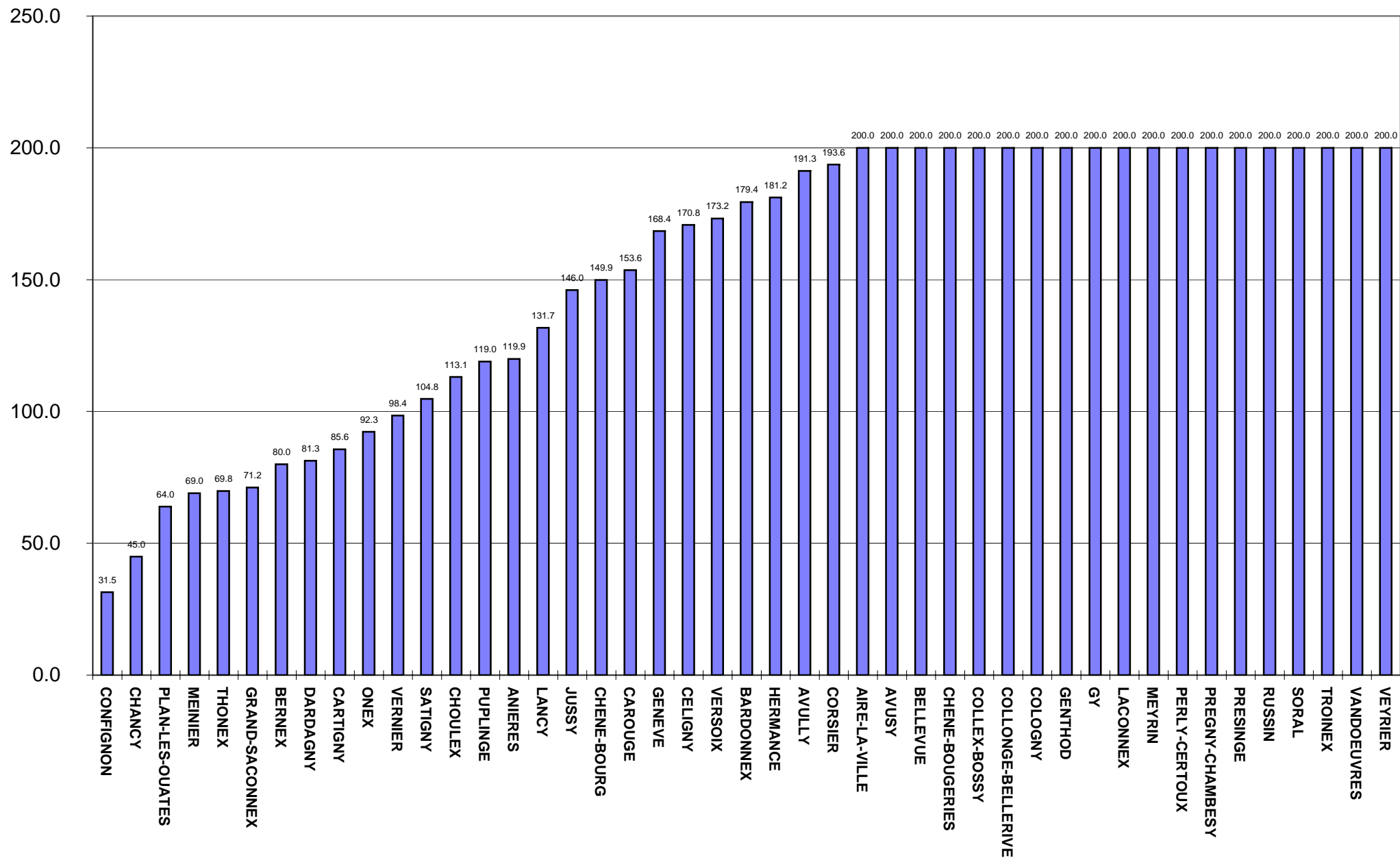
- Capacité d'autofinancement
- Degré d'autofinancement des investissements
- Quotité des intérêts nets
- Quotité de la charge financière d'investissement
- Quotité d'investissement
- Dette brute par rapport aux revenus
- Endettement net par habitant

Capacité d'autofinancement	<p>La capacité d'autofinancement exprime la somme des amortissements, plus ou moins l'excédent de revenus ou de charges. Plus la capacité d'autofinancement est élevée, meilleures sont les possibilités de financer de nouveaux investissements.</p> <p>Les valeurs indicatives suivantes peuvent être retenues :</p> <table border="0"> <tr> <td>plus de 30 pour cent</td> <td>très bon</td> </tr> <tr> <td>de 20 à 30 pour cent</td> <td>bon</td> </tr> <tr> <td>de 10 à 20 pour cent</td> <td>suffisant</td> </tr> <tr> <td>de 0 à 10 pour cent</td> <td>insuffisant</td> </tr> <tr> <td>moins de 0 pour cent</td> <td>très mauvais</td> </tr> </table>	plus de 30 pour cent	très bon	de 20 à 30 pour cent	bon	de 10 à 20 pour cent	suffisant	de 0 à 10 pour cent	insuffisant	moins de 0 pour cent	très mauvais
plus de 30 pour cent	très bon										
de 20 à 30 pour cent	bon										
de 10 à 20 pour cent	suffisant										
de 0 à 10 pour cent	insuffisant										
moins de 0 pour cent	très mauvais										
Degré d'autofinancement des investissements	<p>Le degré d'autofinancement des investissements représente la part des investissements qui ont été financés par les propres moyens de la collectivité publique. C'est avant tout la comparaison sur plusieurs années qui montre si les investissements peuvent être assumés financièrement. Le degré d'autofinancement exprime un nouvel endettement s'il est inférieur à 100 pour cent, et un désendettement s'il est supérieur à 100 pour cent.</p> <p>Les valeurs indicatives suivantes peuvent être retenues :</p> <table border="0"> <tr> <td>plus de 100 pour cent</td> <td>très bon</td> </tr> <tr> <td>de 80 à 100 pour cent</td> <td>bon</td> </tr> <tr> <td>de 60 à 80 pour cent</td> <td>suffisant (à court terme)</td> </tr> <tr> <td>de 0 à 60 pour cent</td> <td>insuffisant</td> </tr> <tr> <td>moins de 0 pour cent</td> <td>très mauvais</td> </tr> </table>	plus de 100 pour cent	très bon	de 80 à 100 pour cent	bon	de 60 à 80 pour cent	suffisant (à court terme)	de 0 à 60 pour cent	insuffisant	moins de 0 pour cent	très mauvais
plus de 100 pour cent	très bon										
de 80 à 100 pour cent	bon										
de 60 à 80 pour cent	suffisant (à court terme)										
de 0 à 60 pour cent	insuffisant										
moins de 0 pour cent	très mauvais										
Quotité d'intérêts nets	<p>La quotité des intérêts nets détermine la part des intérêts mesurée aux revenus. Une quotité de la charge des intérêts élevée est révélatrice d'un important endettement. Une comparaison sur plusieurs années permet de déterminer la tendance en matière d'endettement, alors qu'une comparaison entre communes révèle la situation actuelle.</p> <p>Les valeurs indicatives suivantes peuvent être retenues :</p> <table border="0"> <tr> <td>moins de 0 pour cent</td> <td>pas de charge ou très faible charge</td> </tr> <tr> <td>de 0 à 2 pour cent</td> <td>faible charge</td> </tr> <tr> <td>de 2 à 5 pour cent</td> <td>charge moyenne</td> </tr> <tr> <td>de 5 à 8 pour cent</td> <td>forte charge</td> </tr> <tr> <td>plus de 8 pour cent</td> <td>très forte charge</td> </tr> </table>	moins de 0 pour cent	pas de charge ou très faible charge	de 0 à 2 pour cent	faible charge	de 2 à 5 pour cent	charge moyenne	de 5 à 8 pour cent	forte charge	plus de 8 pour cent	très forte charge
moins de 0 pour cent	pas de charge ou très faible charge										
de 0 à 2 pour cent	faible charge										
de 2 à 5 pour cent	charge moyenne										
de 5 à 8 pour cent	forte charge										
plus de 8 pour cent	très forte charge										
Quotité de la charge financière d'investissement	<p>La quotité de la charge financière d'investissement détermine la part des charges financières induites par le service de la dette, mesurée aux revenus. Une quotité élevée est révélatrice d'un fort endettement et/ou d'un besoin élevé au niveau des amortissements.</p> <p>Les valeurs indicatives suivantes peuvent être retenues:</p> <table border="0"> <tr> <td>moins de 0 à 5 pour cent</td> <td>faible charge</td> </tr> <tr> <td>de 5 à 15 pour cent</td> <td>charge moyenne</td> </tr> <tr> <td>de 15 à 20 pour cent</td> <td>forte charge</td> </tr> <tr> <td>de 20 à 25 pour cent</td> <td>très forte charge</td> </tr> <tr> <td>plus de 25 pour cent</td> <td>charge à peine supportable</td> </tr> </table>	moins de 0 à 5 pour cent	faible charge	de 5 à 15 pour cent	charge moyenne	de 15 à 20 pour cent	forte charge	de 20 à 25 pour cent	très forte charge	plus de 25 pour cent	charge à peine supportable
moins de 0 à 5 pour cent	faible charge										
de 5 à 15 pour cent	charge moyenne										
de 15 à 20 pour cent	forte charge										
de 20 à 25 pour cent	très forte charge										
plus de 25 pour cent	charge à peine supportable										
Quotité d'investissement	<p>Une quotité élevée est l'indice d'une importante activité au niveau des investissements et/ou une augmentation de l'endettement net (apprécier cet indicateur avec celui de la capacité d'autofinancement).</p> <p>Les valeurs indicatives suivantes peuvent être retenues :</p> <table border="0"> <tr> <td>de 0 à 10 %</td> <td>faible activité au niveau des investissements</td> </tr> <tr> <td>de 10 à 20 %</td> <td>expansion moyenne</td> </tr> <tr> <td>de 20 à 30 %</td> <td>développement important</td> </tr> <tr> <td>plus de 30 %</td> <td>phase d'expansion très forte</td> </tr> </table>	de 0 à 10 %	faible activité au niveau des investissements	de 10 à 20 %	expansion moyenne	de 20 à 30 %	développement important	plus de 30 %	phase d'expansion très forte		
de 0 à 10 %	faible activité au niveau des investissements										
de 10 à 20 %	expansion moyenne										
de 20 à 30 %	développement important										
plus de 30 %	phase d'expansion très forte										
Dette brute par rapport aux revenus	<p>Cet indicateur mesure l'endettement brut de la collectivité par rapport aux revenus annuels.</p> <p>Pour plusieurs communes, les emprunts relatifs aux immeubles locatifs sont inclus dans le calcul de ce ratio alors que ce n'est pas le cas pour les communes ayant créé des Fondations communales. Il convient dès lors d'être prudent en analysant ce ratio et en comparant celui-ci entre les différentes communes genevoises.</p> <p>Les valeurs indicatives suivantes peuvent être retenues:</p> <table border="0"> <tr> <td>de moins de 50 pour cent</td> <td>très bon</td> </tr> <tr> <td>de 50 à 100 pour cent</td> <td>bon</td> </tr> <tr> <td>de 100 à 150 pour cent</td> <td>moyen</td> </tr> <tr> <td>de 150 à 200 pour cent</td> <td>mauvais</td> </tr> <tr> <td>plus de 200 pour cent</td> <td>critique</td> </tr> </table>	de moins de 50 pour cent	très bon	de 50 à 100 pour cent	bon	de 100 à 150 pour cent	moyen	de 150 à 200 pour cent	mauvais	plus de 200 pour cent	critique
de moins de 50 pour cent	très bon										
de 50 à 100 pour cent	bon										
de 100 à 150 pour cent	moyen										
de 150 à 200 pour cent	mauvais										
plus de 200 pour cent	critique										

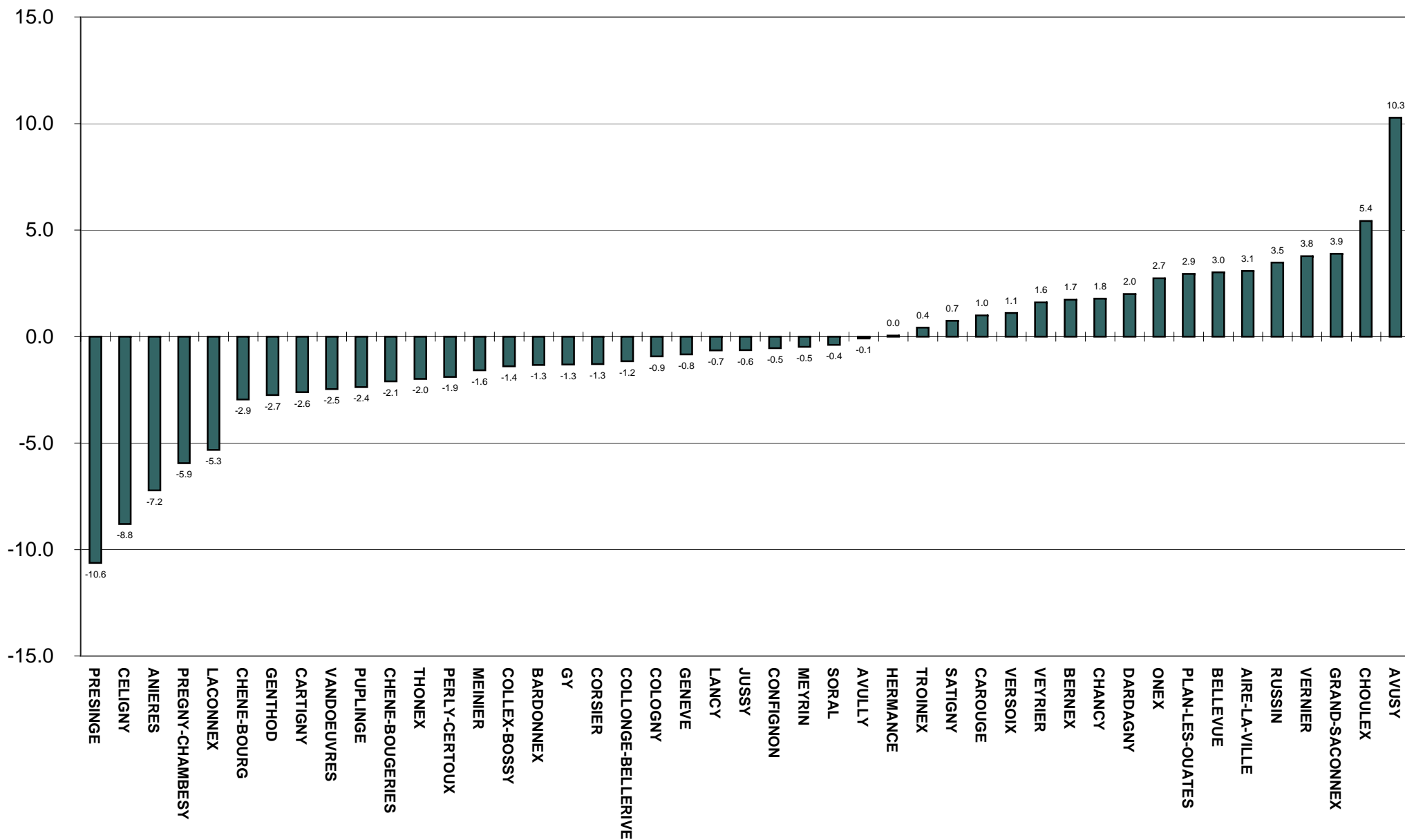
Capacité d'autofinancement par commune comptes 2006



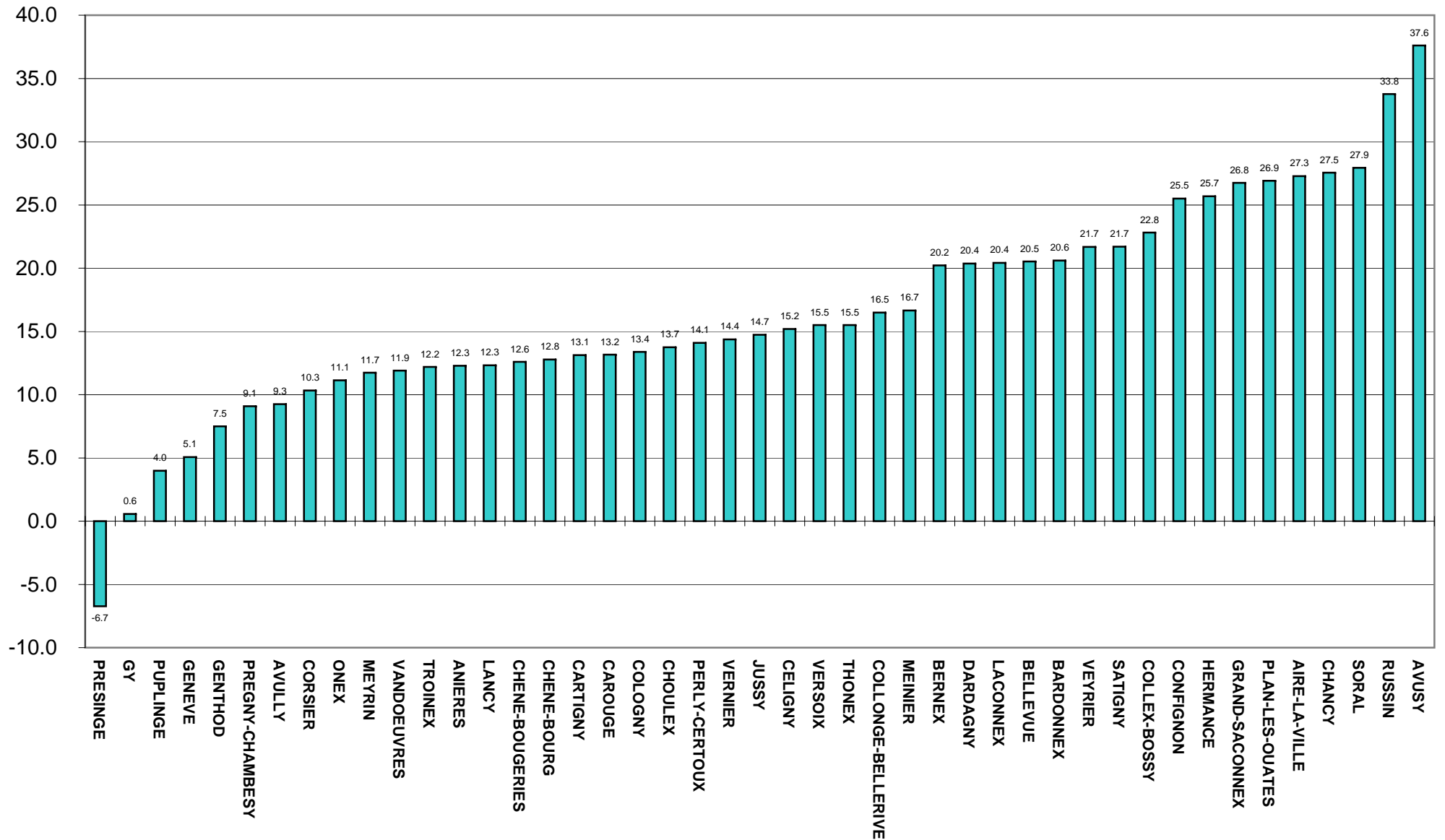
Degré d'autofinancement des investissements par commune comptes 2006



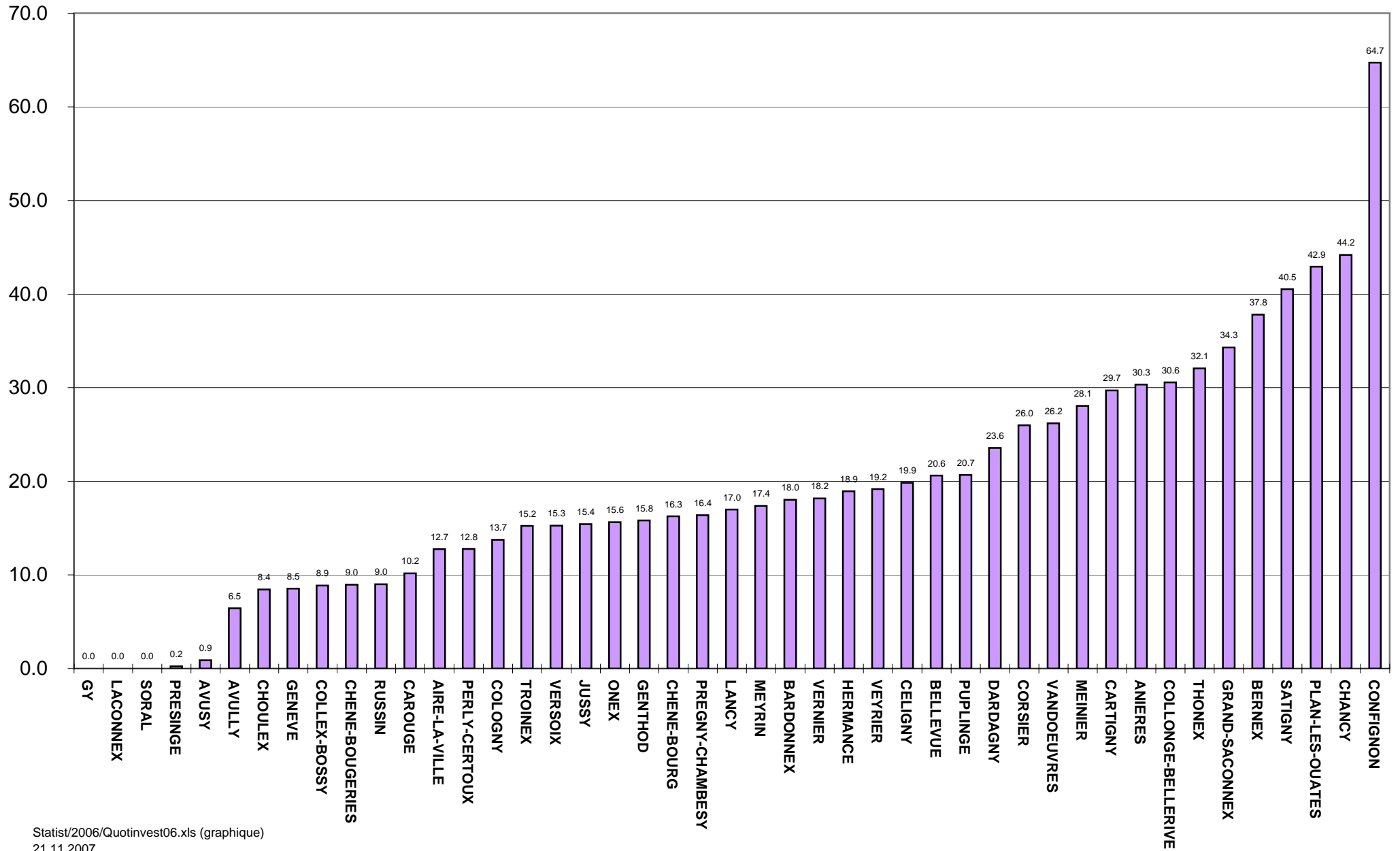
Quotité d'intérêts nets par commune comptes 2006



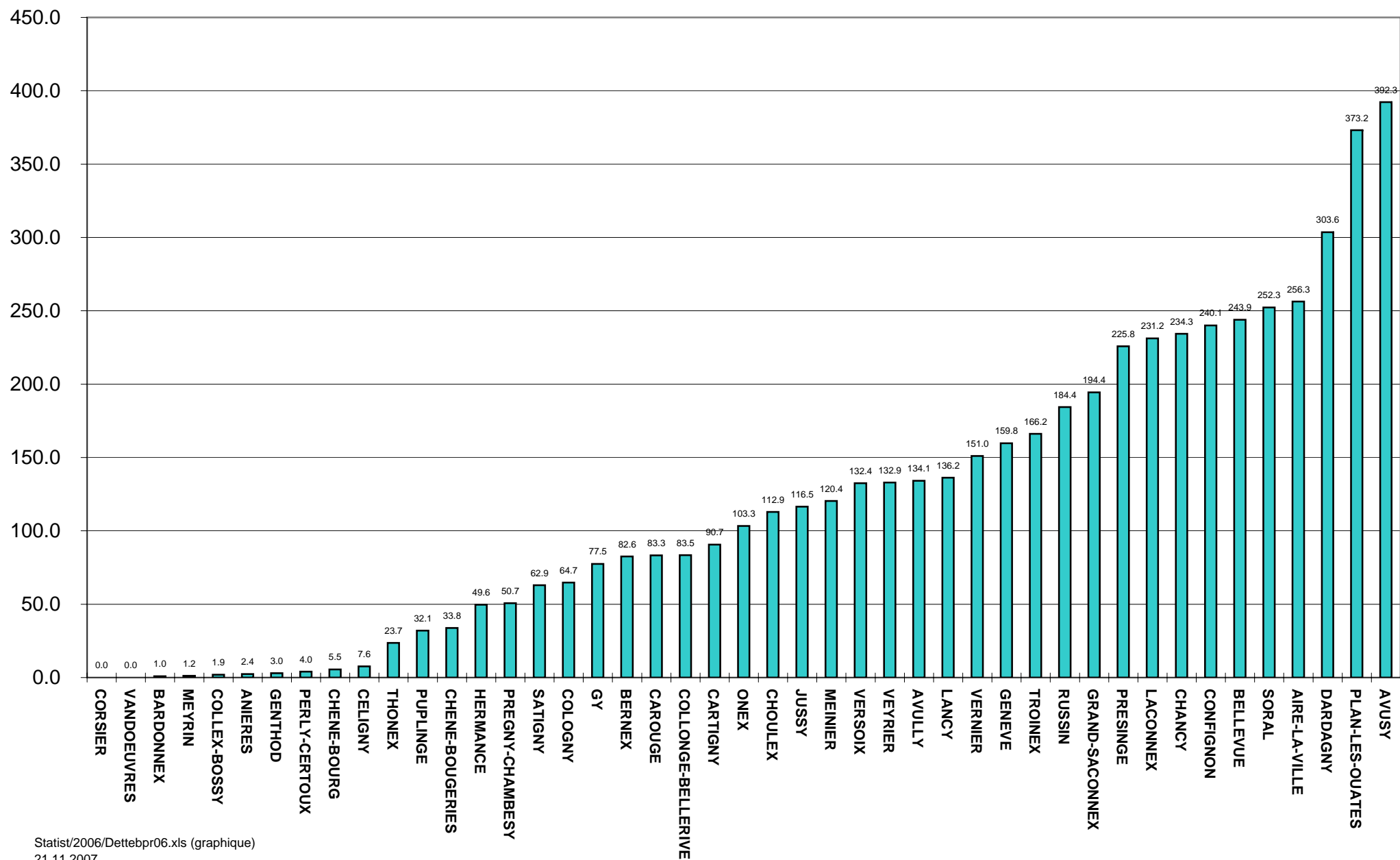
Quotité de la charge financière d'investissement par commune comptes 2006



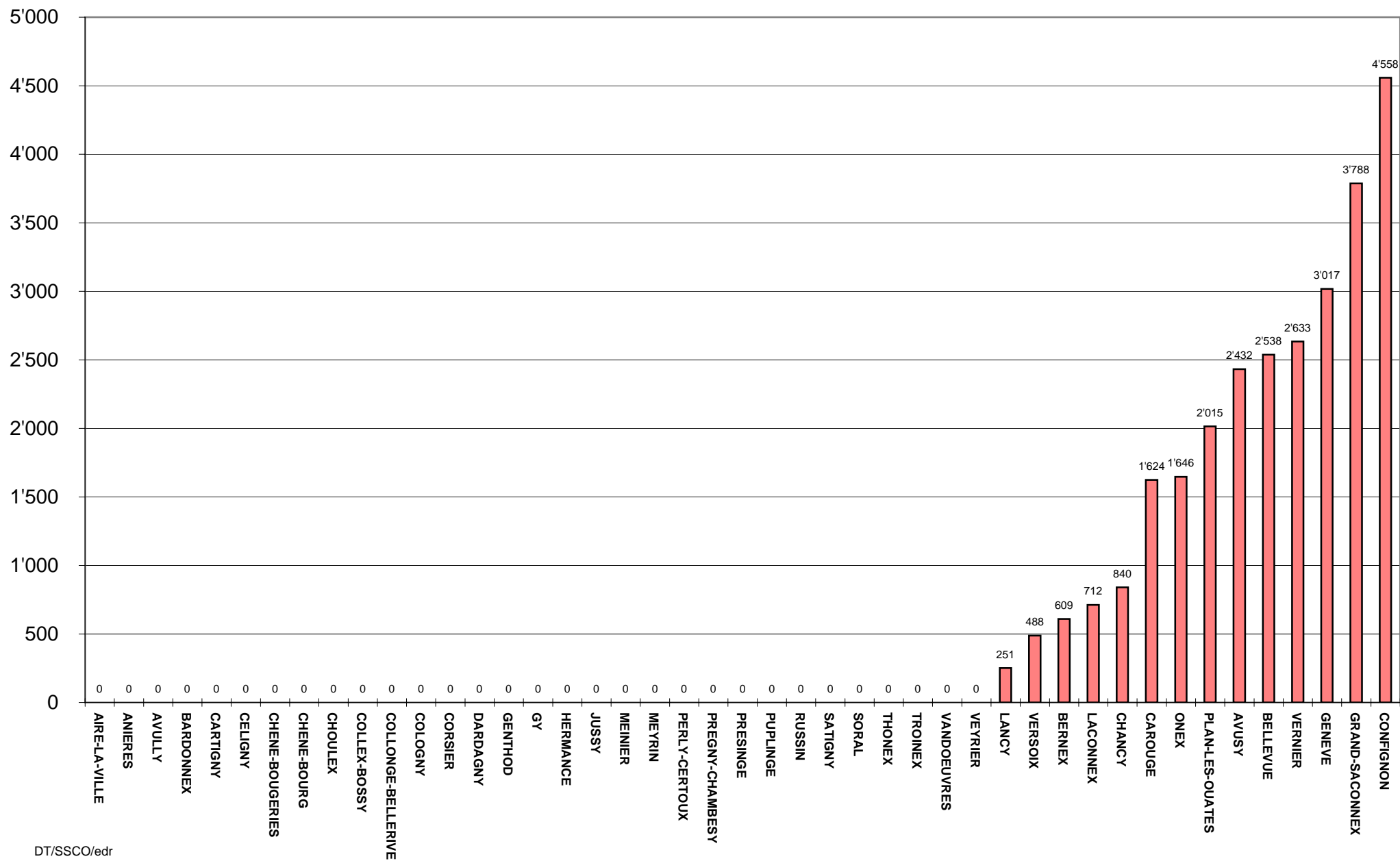
Quotité d'investissement par commune comptes 2006



Dette brute par rapport aux revenus par commune comptes 2006



Endettement net en francs par habitant au 31.12.2006

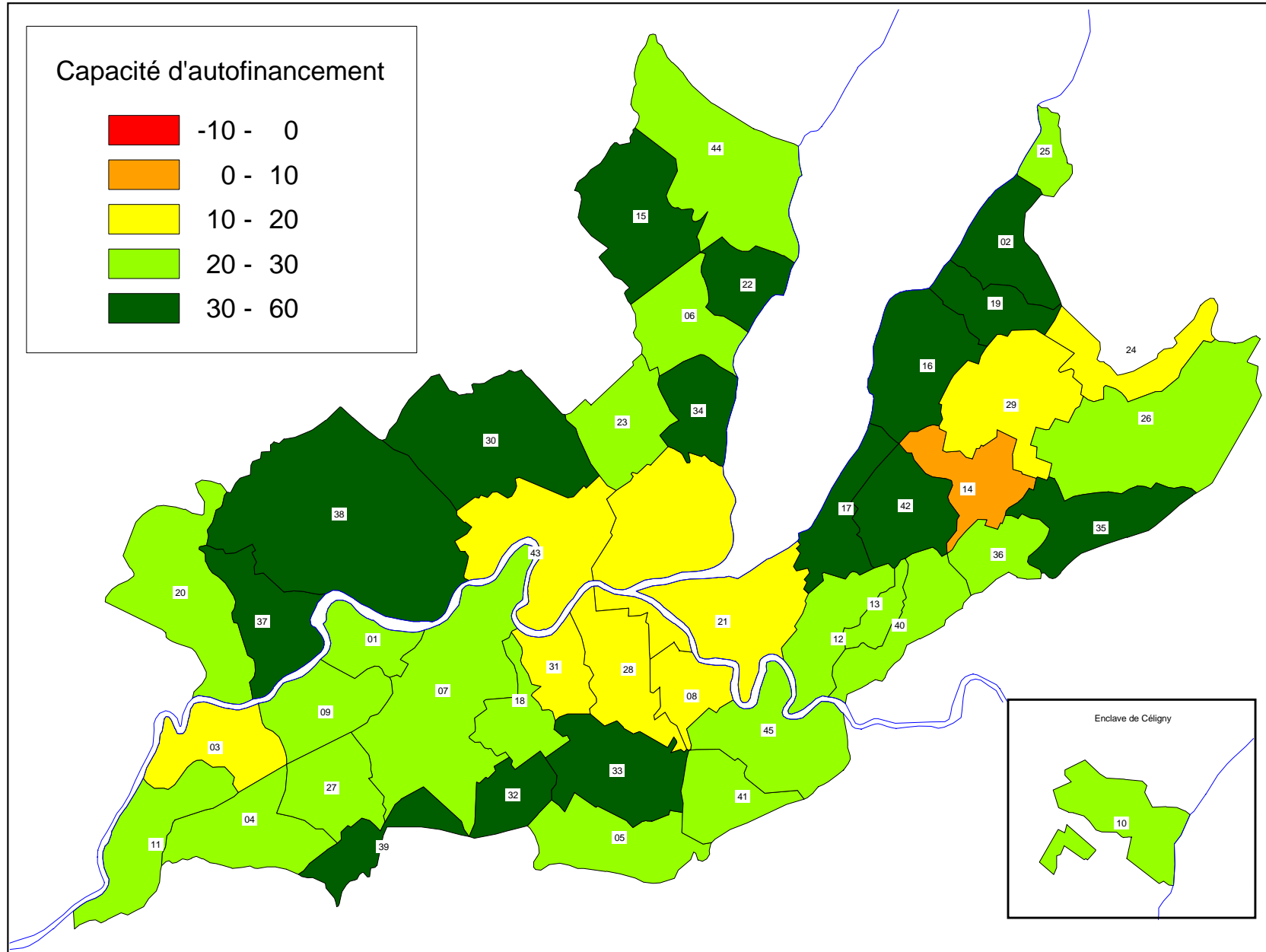


Cartographies 2006

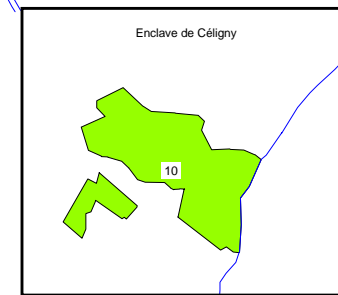
- Capacité d'autofinancement
- Degré d'autofinancement des investissements
- Quotité des intérêts nets
- Quotité de la charge financière d'investissement
- Quotité d'investissement
- Dette brute par rapport aux revenus
- Endettement / Fortune nette par habitant

Capacité d'autofinancement	<p>La capacité d'autofinancement exprime la somme des amortissements, plus ou moins l'excédent de revenus ou de charges. Plus la capacité d'autofinancement est élevée, meilleures sont les possibilités de financer de nouveaux investissements.</p> <p>Les valeurs indicatives suivantes peuvent être retenues :</p> <table border="0"> <tr> <td>plus de 30 pour cent</td> <td>très bon</td> </tr> <tr> <td>de 20 à 30 pour cent</td> <td>bon</td> </tr> <tr> <td>de 10 à 20 pour cent</td> <td>suffisant</td> </tr> <tr> <td>de 0 à 10 pour cent</td> <td>insuffisant</td> </tr> <tr> <td>moins de 0 pour cent</td> <td>très mauvais</td> </tr> </table>	plus de 30 pour cent	très bon	de 20 à 30 pour cent	bon	de 10 à 20 pour cent	suffisant	de 0 à 10 pour cent	insuffisant	moins de 0 pour cent	très mauvais
plus de 30 pour cent	très bon										
de 20 à 30 pour cent	bon										
de 10 à 20 pour cent	suffisant										
de 0 à 10 pour cent	insuffisant										
moins de 0 pour cent	très mauvais										
Degré d'autofinancement des investissements	<p>Le degré d'autofinancement des investissements représente la part des investissements qui ont été financés par les propres moyens de la collectivité publique. C'est avant tout la comparaison sur plusieurs années qui montre si les investissements peuvent être assumés financièrement. Le degré d'autofinancement exprime un nouvel endettement s'il est inférieur à 100 pour cent, et un désendettement s'il est supérieur à 100 pour cent.</p> <p>Les valeurs indicatives suivantes peuvent être retenues :</p> <table border="0"> <tr> <td>plus de 100 pour cent</td> <td>très bon</td> </tr> <tr> <td>de 80 à 100 pour cent</td> <td>bon</td> </tr> <tr> <td>de 60 à 80 pour cent</td> <td>suffisant (à court terme)</td> </tr> <tr> <td>de 0 à 60 pour cent</td> <td>insuffisant</td> </tr> <tr> <td>moins de 0 pour cent</td> <td>très mauvais</td> </tr> </table>	plus de 100 pour cent	très bon	de 80 à 100 pour cent	bon	de 60 à 80 pour cent	suffisant (à court terme)	de 0 à 60 pour cent	insuffisant	moins de 0 pour cent	très mauvais
plus de 100 pour cent	très bon										
de 80 à 100 pour cent	bon										
de 60 à 80 pour cent	suffisant (à court terme)										
de 0 à 60 pour cent	insuffisant										
moins de 0 pour cent	très mauvais										
Quotité d'intérêts nets	<p>La quotité des intérêts nets détermine la part des intérêts mesurée aux revenus. Une quotité de la charge des intérêts élevée est révélatrice d'un important endettement. Une comparaison sur plusieurs années permet de déterminer la tendance en matière d'endettement, alors qu'une comparaison entre communes révèle la situation actuelle.</p> <p>Les valeurs indicatives suivantes peuvent être retenues :</p> <table border="0"> <tr> <td>moins de 0 pour cent</td> <td>pas de charge ou très faible charge</td> </tr> <tr> <td>de 0 à 2 pour cent</td> <td>faible charge</td> </tr> <tr> <td>de 2 à 5 pour cent</td> <td>charge moyenne</td> </tr> <tr> <td>de 5 à 8 pour cent</td> <td>forte charge</td> </tr> <tr> <td>plus de 8 pour cent</td> <td>très forte charge</td> </tr> </table>	moins de 0 pour cent	pas de charge ou très faible charge	de 0 à 2 pour cent	faible charge	de 2 à 5 pour cent	charge moyenne	de 5 à 8 pour cent	forte charge	plus de 8 pour cent	très forte charge
moins de 0 pour cent	pas de charge ou très faible charge										
de 0 à 2 pour cent	faible charge										
de 2 à 5 pour cent	charge moyenne										
de 5 à 8 pour cent	forte charge										
plus de 8 pour cent	très forte charge										
Quotité de la charge financière d'investissement	<p>La quotité de la charge financière d'investissement détermine la part des charges financières induites par le service de la dette, mesurée aux revenus. Une quotité élevée est révélatrice d'un fort endettement et/ou d'un besoin élevé au niveau des amortissements.</p> <p>Les valeurs indicatives suivantes peuvent être retenues:</p> <table border="0"> <tr> <td>moins de 0 à 5 pour cent</td> <td>faible charge</td> </tr> <tr> <td>de 5 à 15 pour cent</td> <td>charge moyenne</td> </tr> <tr> <td>de 15 à 20 pour cent</td> <td>forte charge</td> </tr> <tr> <td>de 20 à 25 pour cent</td> <td>très forte charge</td> </tr> <tr> <td>plus de 25 pour cent</td> <td>charge à peine supportable</td> </tr> </table>	moins de 0 à 5 pour cent	faible charge	de 5 à 15 pour cent	charge moyenne	de 15 à 20 pour cent	forte charge	de 20 à 25 pour cent	très forte charge	plus de 25 pour cent	charge à peine supportable
moins de 0 à 5 pour cent	faible charge										
de 5 à 15 pour cent	charge moyenne										
de 15 à 20 pour cent	forte charge										
de 20 à 25 pour cent	très forte charge										
plus de 25 pour cent	charge à peine supportable										
Quotité d'investissement	<p>Une quotité élevée est l'indice d'une importante activité au niveau des investissements et/ou une augmentation de l'endettement net (apprécier cet indicateur avec celui de la capacité d'autofinancement).</p> <p>Les valeurs indicatives suivantes peuvent être retenues :</p> <table border="0"> <tr> <td>de 0 à 10 %</td> <td>faible activité au niveau des investissements</td> </tr> <tr> <td>de 10 à 20 %</td> <td>expansion moyenne</td> </tr> <tr> <td>de 20 à 30 %</td> <td>développement important</td> </tr> <tr> <td>plus de 30 %</td> <td>phase d'expansion très forte</td> </tr> </table>	de 0 à 10 %	faible activité au niveau des investissements	de 10 à 20 %	expansion moyenne	de 20 à 30 %	développement important	plus de 30 %	phase d'expansion très forte		
de 0 à 10 %	faible activité au niveau des investissements										
de 10 à 20 %	expansion moyenne										
de 20 à 30 %	développement important										
plus de 30 %	phase d'expansion très forte										
Dettes brutes par rapport aux revenus	<p>Cet indicateur mesure l'endettement brut de la collectivité par rapport aux revenus annuels.</p> <p>Pour plusieurs communes, les emprunts relatifs aux immeubles locatifs sont inclus dans le calcul de ce ratio alors que ce n'est pas le cas pour les communes ayant créé des Fondations communales. Il convient dès lors d'être prudent en analysant ce ratio et en comparant celui-ci entre les différentes communes genevoises.</p> <p>Les valeurs indicatives suivantes peuvent être retenues:</p> <table border="0"> <tr> <td>de moins de 50 pour cent</td> <td>très bon</td> </tr> <tr> <td>de 50 à 100 pour cent</td> <td>bon</td> </tr> <tr> <td>de 100 à 150 pour cent</td> <td>moyen</td> </tr> <tr> <td>de 150 à 200 pour cent</td> <td>mauvais</td> </tr> <tr> <td>plus de 200 pour cent</td> <td>critique</td> </tr> </table>	de moins de 50 pour cent	très bon	de 50 à 100 pour cent	bon	de 100 à 150 pour cent	moyen	de 150 à 200 pour cent	mauvais	plus de 200 pour cent	critique
de moins de 50 pour cent	très bon										
de 50 à 100 pour cent	bon										
de 100 à 150 pour cent	moyen										
de 150 à 200 pour cent	mauvais										
plus de 200 pour cent	critique										

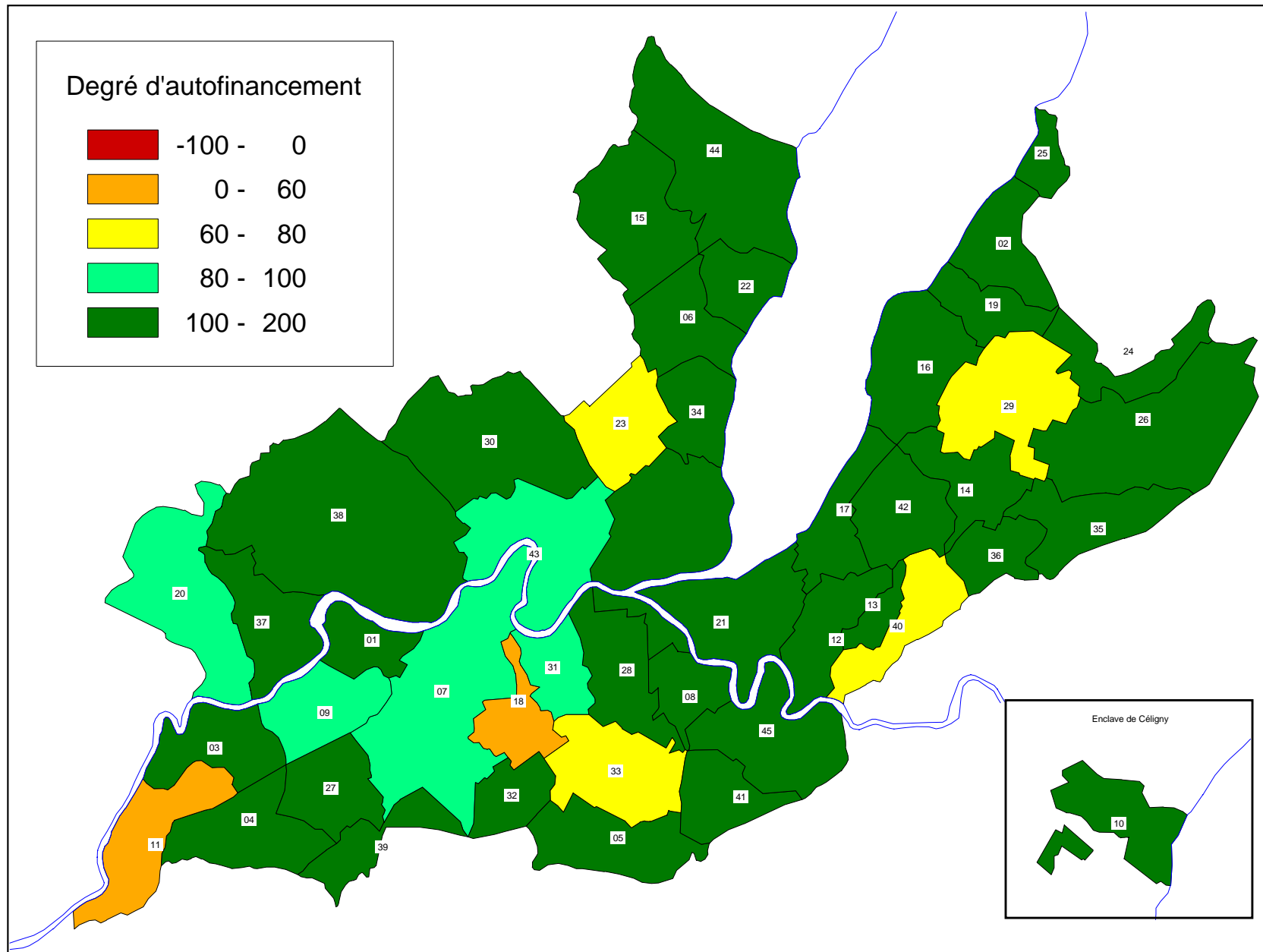
Capacité d'autofinancement Comptes 2006



- 01 AIRE-LA-VILLE
- 02 ANIERES
- 03 AVULLY
- 04 AVUSY
- 05 BARDONNEX
- 06 BELLEVUE
- 07 BERNEX
- 08 CAROUGE
- 09 CARTIGNY
- 10 CELIGNY
- 11 CHANCY
- 12 CHENE-BOUGERIES
- 13 CHENE-BOURG
- 14 CHOULEX
- 15 COLLEX-BOSSY
- 16 COLLONGE-BELLERIVE
- 17 COLOGNY
- 18 CONFIGNON
- 19 CORSIER
- 20 DARDAGNY
- 21 GENEVE
- 22 GENTHOD
- 23 GRAND-SACONNEX
- 24 GY
- 25 HERMANCE
- 26 JUSSY
- 27 LACONNEX
- 28 LANCY
- 29 MEINIER
- 30 MEYRIN
- 31 ONEX
- 32 PERLY-CERTOUX
- 33 PLAN-LES-OUATES
- 34 PREGNY-CHAMBESY
- 35 PRESINGE
- 36 PUPLINGE
- 37 RUSSIN
- 38 SATIGNY
- 39 SORAL
- 40 THONEX
- 41 TROINEX
- 42 VANDOEUVRES
- 43 VERNIER
- 44 VERSOIX
- 45 VEYRIER

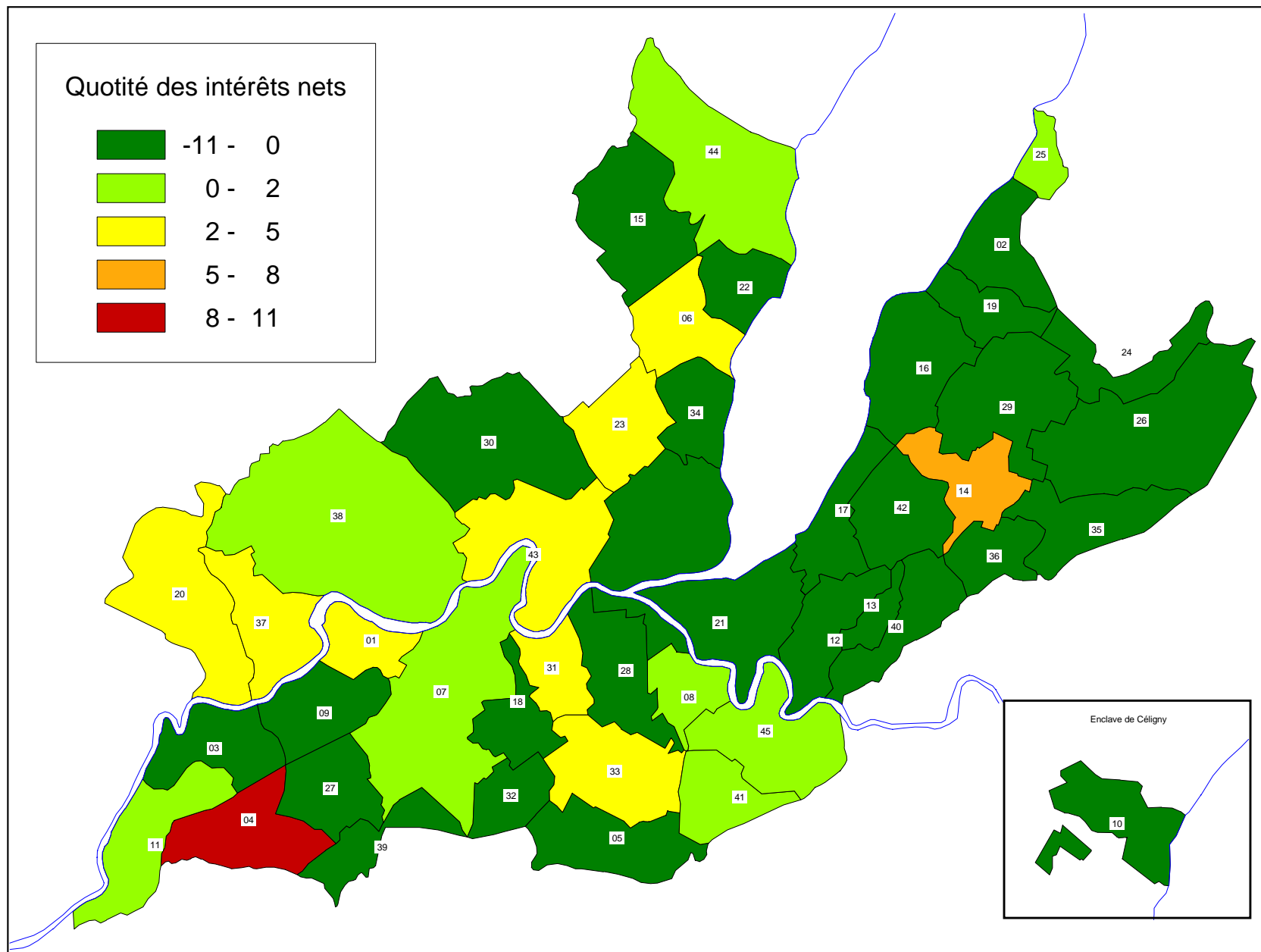


Degré d'autofinancement Comptes 2006

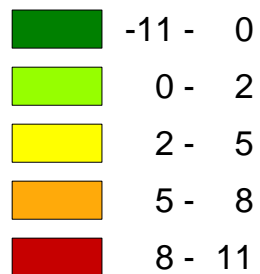


- 01 AIRE-LA-VILLE
- 02 ANIERES
- 03 AVULLY
- 04 AVUSY
- 05 BARDONNEX
- 06 BELLEVUE
- 07 BERNEX
- 08 CAROUGE
- 09 CARTIGNY
- 10 CELIGNY
- 11 CHANCY
- 12 CHENE-BOUGERIES
- 13 CHENE-BOURG
- 14 CHOULEX
- 15 COLLEX-BOSSY
- 16 COLLONGE-BELLERIVE
- 17 COLOGNY
- 18 CONFIGNON
- 19 CORSIER
- 20 DARDAGNY
- 21 GENEVE
- 22 GENTHOD
- 23 GRAND-SACONNEX
- 24 GY
- 25 HERMANCE
- 26 JUSSY
- 27 LACONNEX
- 28 LANCY
- 29 MEINIER
- 30 MEYRIN
- 31 ONEX
- 32 PERLY-CERTOUX
- 33 PLAN-LES-OUATES
- 34 PREGNY-CHAMBESY
- 35 PRESINGE
- 36 PUPLINGE
- 37 RUSSIN
- 38 SATIGNY
- 39 SORAL
- 40 THONEX
- 41 TROINEX
- 42 VANDOEUVRES
- 43 VERNIER
- 44 VERSOIX
- 45 VEYRIER

Quotité des intérêts nets Comptes 2006



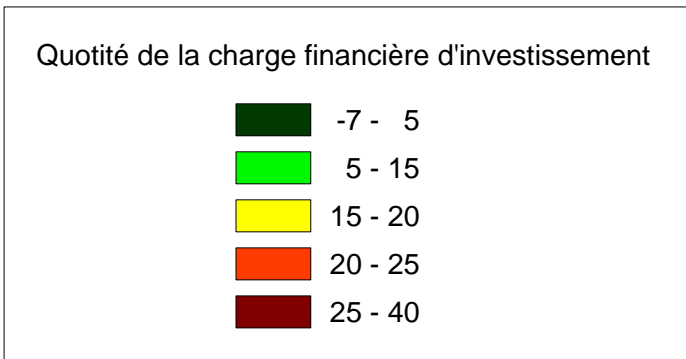
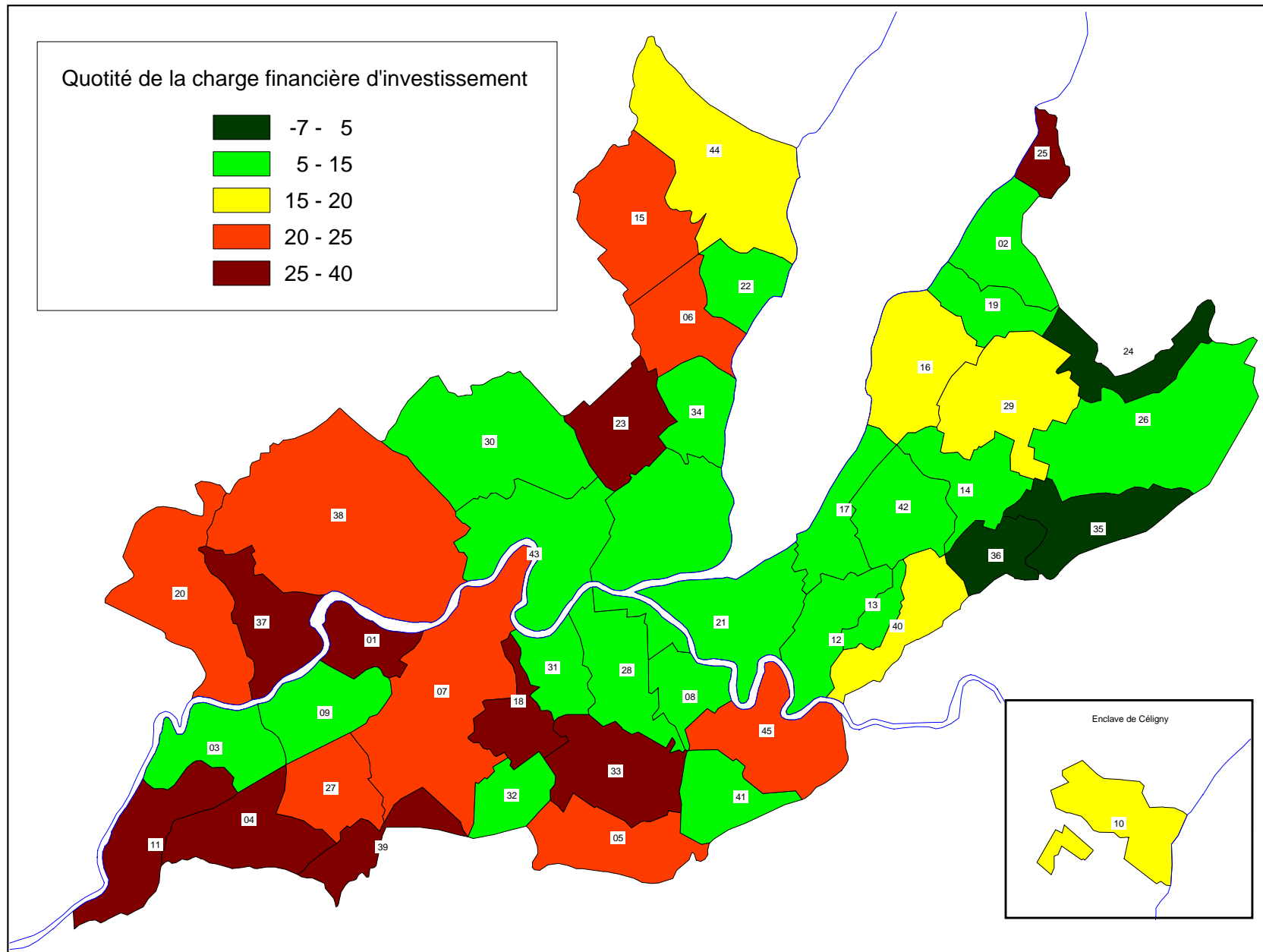
Quotité des intérêts nets



- 01 AIRE-LA-VILLE
- 02 ANIERES
- 03 AVULLY
- 04 AVUSY
- 05 BARDONNEX
- 06 BELLEVUE
- 07 BERNEX
- 08 CAROUGE
- 09 CARTIGNY
- 10 CELIGNY
- 11 CHANCY
- 12 CHENE-BOUGERIES
- 13 CHENE-BOURG
- 14 CHOULEX
- 15 COLLEX-BOSSY
- 16 COLLONGE-BELLERIVE
- 17 COLOGNY
- 18 CONFIGNON
- 19 CORSIER
- 20 DARDAGNY
- 21 GENEVE
- 22 GENTHOD
- 23 GRAND-SACONNEX
- 24 GY
- 25 HERMANCE
- 26 JUSSY
- 27 LACONNEX
- 28 LANCY
- 29 MEINIER
- 30 MEYRIN
- 31 ONEX
- 32 PERLY-CERTOUX
- 33 PLAN-LES-OUATES
- 34 PREGNY-CHAMBESY
- 35 PRESINGE
- 36 PUPLINGE
- 37 RUSSIN
- 38 SATIGNY
- 39 SORAL
- 40 THONEX
- 41 TROINEX
- 42 VANDOEUVRES
- 43 VERNIER
- 44 VERSOIX
- 45 VEYRIER

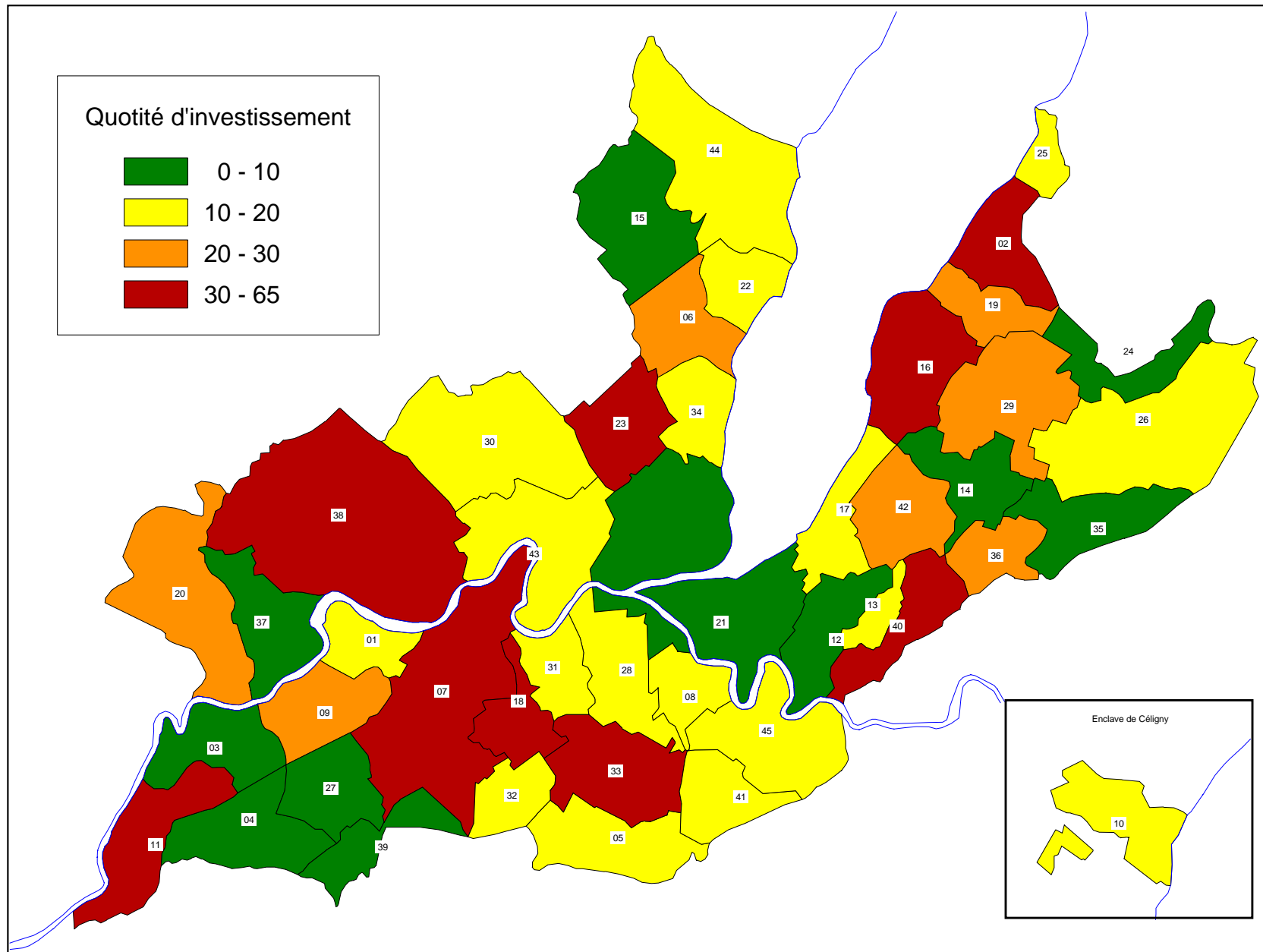
Enclave de Céligny

Quotité de la charge financière d'investissement Comptes 2006



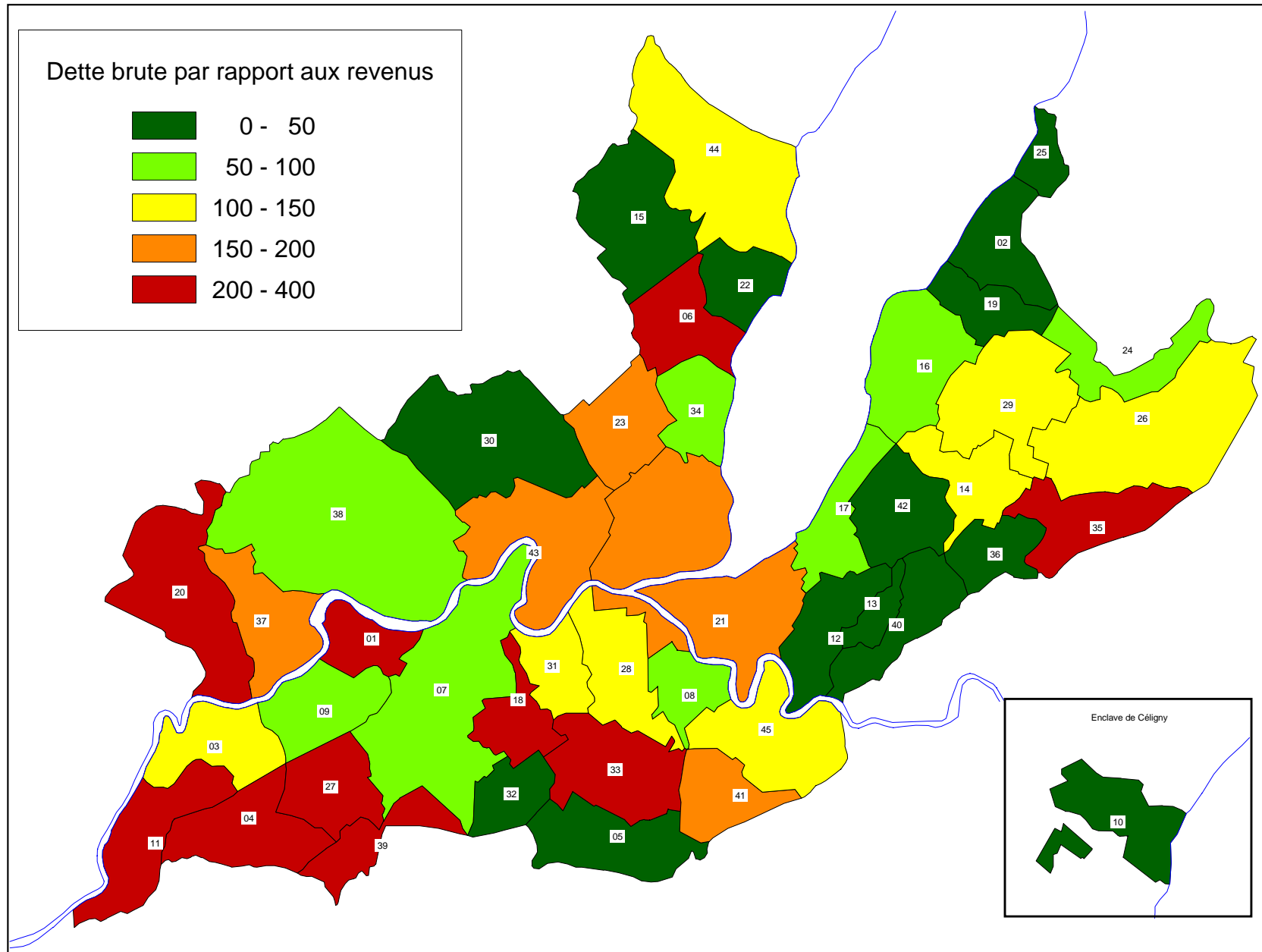
- 01 AIRE-LA-VILLE
- 02 ANIERES
- 03 AVULLY
- 04 AVUSY
- 05 BARDONNEX
- 06 BELLEVUE
- 07 BERNEX
- 08 CAROUGE
- 09 CARTIGNY
- 10 CELIGNY
- 11 CHANCY
- 12 CHENE-BOUGERIES
- 13 CHENE-BOURG
- 14 CHOULEX
- 15 COLLEX-BOSSY
- 16 COLLONGE-BELLERIVE
- 17 COLOGNY
- 18 CONFIGNON
- 19 CORSIER
- 20 DARDAGNY
- 21 GENEVE
- 22 GENTHOD
- 23 GRAND-SACONNEX
- 24 GY
- 25 HERMANCE
- 26 JUSSY
- 27 LACONNEX
- 28 LANCY
- 29 MEINIER
- 30 MEYRIN
- 31 ONEX
- 32 PERLY-CERTOUX
- 33 PLAN-LES-OUATES
- 34 PREGNY-CHAMBESY
- 35 PRESINGE
- 36 PUPLINGE
- 37 RUSSIN
- 38 SATIGNY
- 39 SORAL
- 40 THONEX
- 41 TROINEX
- 42 VANDOEUVRES
- 43 VERNIER
- 44 VERSOIX
- 45 VEYRIER

Quotité d'investissement Comptes 2006



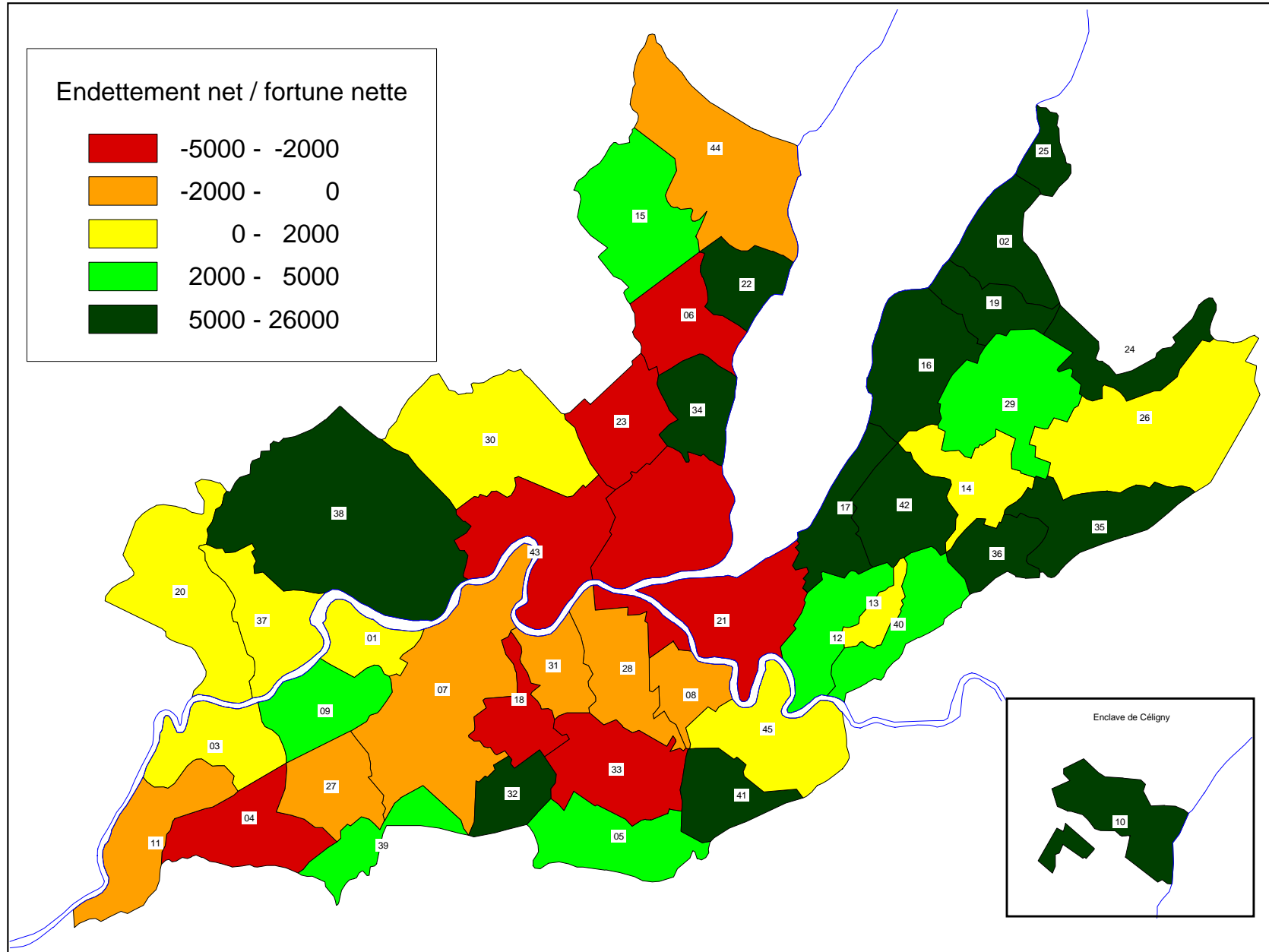
- 01 AIRE-LA-VILLE
- 02 ANIERES
- 03 AVULLY
- 04 AVUSY
- 05 BARDONNEX
- 06 BELLEVUE
- 07 BERNEX
- 08 CAROUGE
- 09 CARTIGNY
- 10 CELIGNY
- 11 CHANCY
- 12 CHENE-BOUGERIES
- 13 CHENE-BOURG
- 14 CHOULEX
- 15 COLLEX-BOSSY
- 16 COLLONGE-BELLERIVE
- 17 COLOGNY
- 18 CONFIGNON
- 19 CORSIER
- 20 DARDAGNY
- 21 GENEVE
- 22 GENTHOD
- 23 GRAND-SACONNEX
- 24 GY
- 25 HERMANCE
- 26 JUSSY
- 27 LACONNEX
- 28 LANCY
- 29 MEINIER
- 30 MEYRIN
- 31 ONEX
- 32 PERLY-CERTOUX
- 33 PLAN-LES-OUATES
- 34 PREGNY-CHAMBESY
- 35 PRESINGE
- 36 PUPLINGE
- 37 RUSSIN
- 38 SATIGNY
- 39 SORAL
- 40 THONEX
- 41 TROINEX
- 42 VANDOEUVRES
- 43 VERNIER
- 44 VERSOIX
- 45 VEYRIER

Dette brute par rapport aux revenus Comptes 2006



- 01 AIRE-LA-VILLE
- 02 ANIERES
- 03 AVULLY
- 04 AVUSY
- 05 BARDONNEX
- 06 BELLEVUE
- 07 BERNEX
- 08 CAROUGE
- 09 CARTIGNY
- 10 CELIGNY
- 11 CHANCY
- 12 CHENE-BOUGERIES
- 13 CHENE-BOURG
- 14 CHOULEX
- 15 COLLEX-BOSSY
- 16 COLLONGE-BELLERIVE
- 17 COLOGNY
- 18 CONFIGNON
- 19 CORSIER
- 20 DARDAGNY
- 21 GENEVE
- 22 GENTHOD
- 23 GRAND-SACONNEX
- 24 GY
- 25 HERMANCE
- 26 JUSSY
- 27 LACONNEX
- 28 LANCY
- 29 MEINIER
- 30 MEYRIN
- 31 ONEX
- 32 PERLY-CERTOUX
- 33 PLAN-LES-OUATES
- 34 PREGNY-CHAMBESY
- 35 PRESINGE
- 36 PUPLINGE
- 37 RUSSIN
- 38 SATIGNY
- 39 SORAL
- 40 THONEX
- 41 TROINEX
- 42 VANDOEUVRES
- 43 VERNIER
- 44 VERSOIX
- 45 VEYRIER

Endettement net / Fortune nette par habitant Comptes 2006

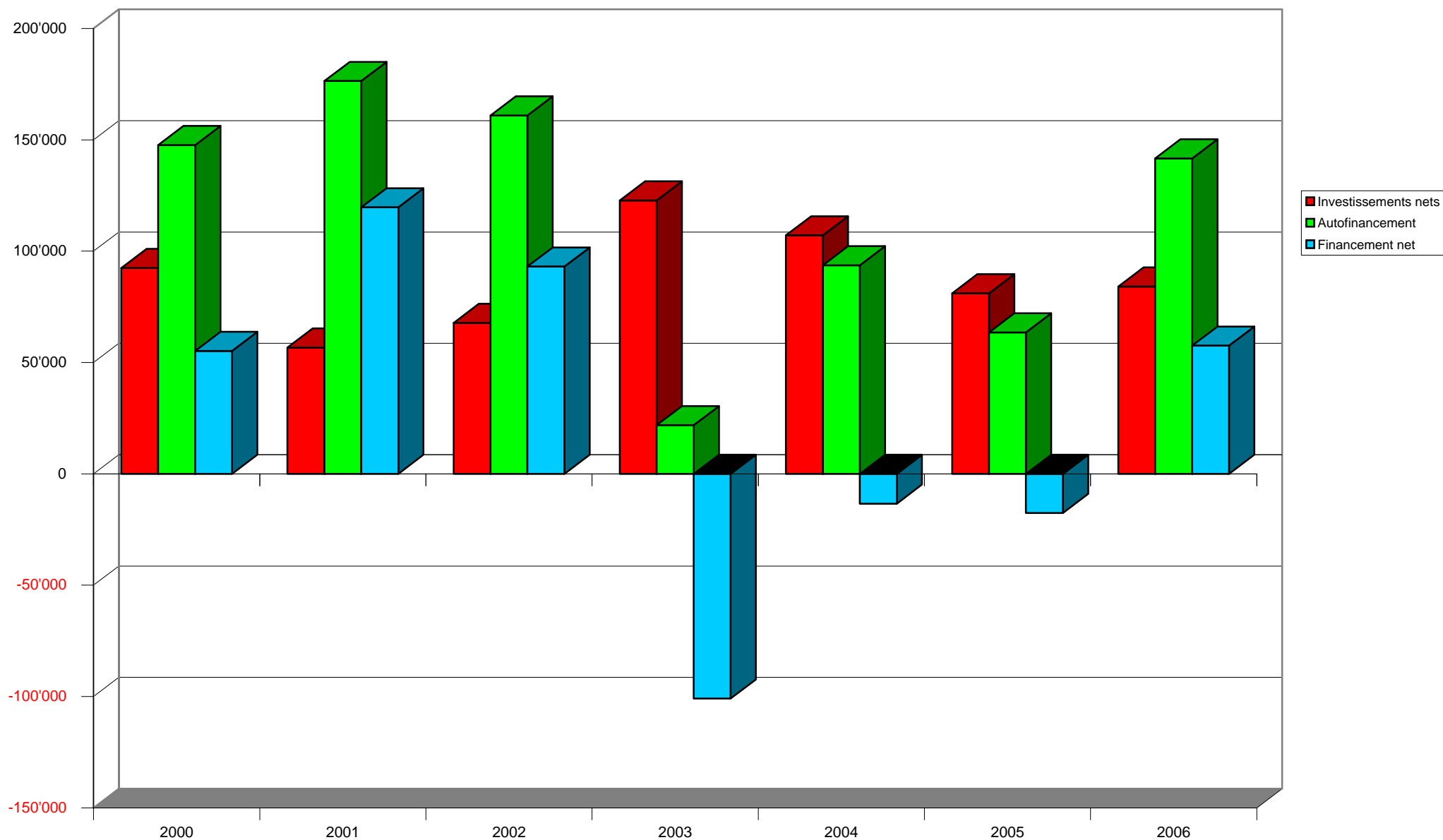


- 01 AIRE-LA-VILLE
- 02 ANIERES
- 03 AVULLY
- 04 AVUSY
- 05 BARDONNEX
- 06 BELLEVUE
- 07 BERNEUX
- 08 CAROUGE
- 09 CARTIGNY
- 10 CELIGNY
- 11 CHANCY
- 12 CHENE-BOUGERIES
- 13 CHENE-BOURG
- 14 CHOULEX
- 15 COLLEX-BOSSY
- 16 COLLONGE-BELLERIVE
- 17 COLOGNY
- 18 CONFIGNON
- 19 CORSIER
- 20 DARDAGNY
- 21 GENEVE
- 22 GENTHOD
- 23 GRAND-SACONNEX
- 24 GY
- 25 HERMANCE
- 26 JUSSY
- 27 LACONNEX
- 28 LANCY
- 29 MEINIER
- 30 MEYRIN
- 31 ONEX
- 32 PERLY-CERTOUX
- 33 PLAN-LES-OUATES
- 34 PREGNY-CHAMBESY
- 35 PRESINGE
- 36 PUPLINGE
- 37 RUSSIN
- 38 SATIGNY
- 39 SORAL
- 40 THONEX
- 41 TROINEX
- 42 VANDOEUVRES
- 43 VERNIER
- 44 VERSOIX
- 45 VEYRIER

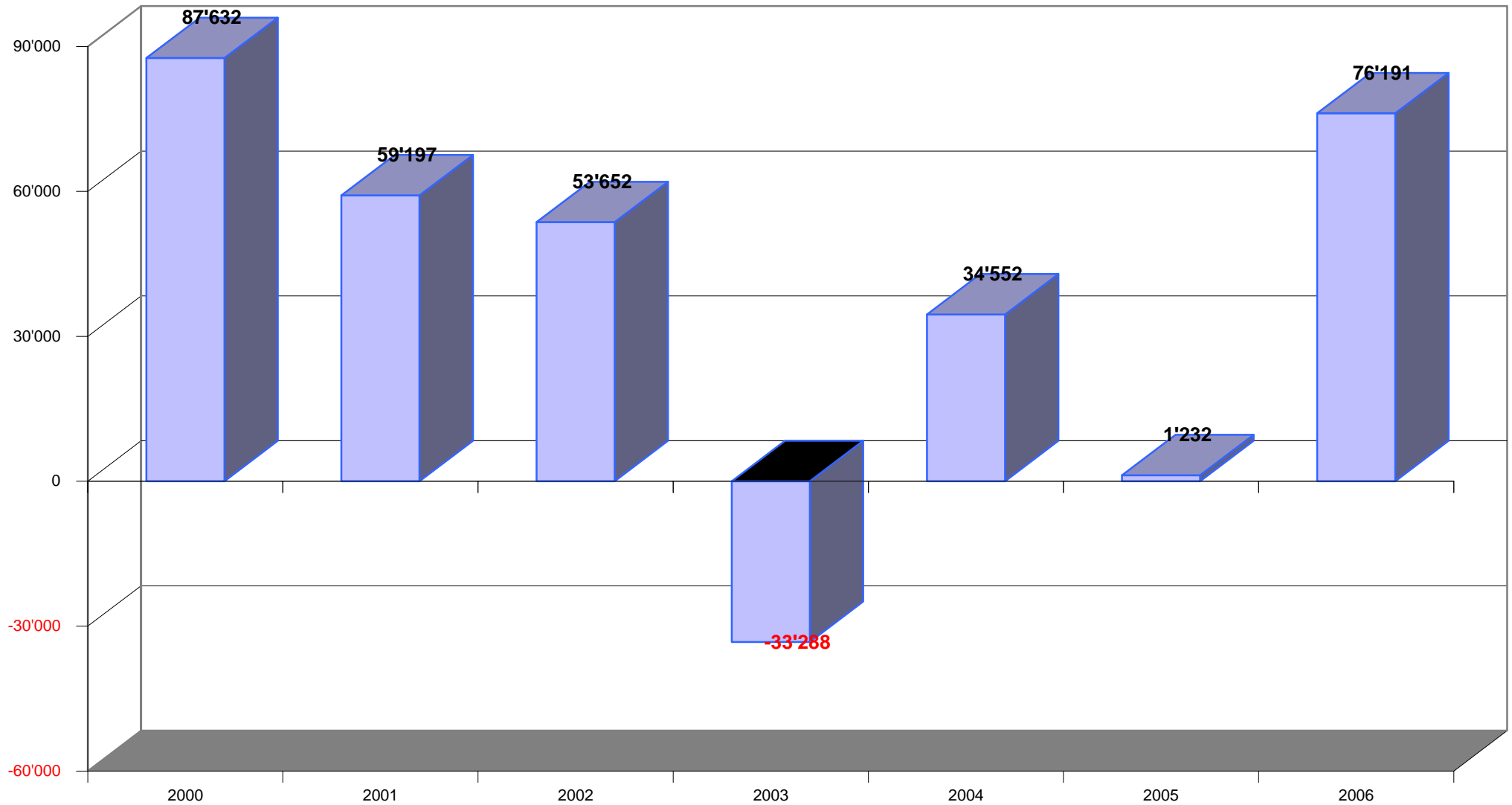
Graphiques comparés de 2000 à 2006

- Investissements nets
- Autofinancement
- Financement net
- Résultat du compte de fonctionnement

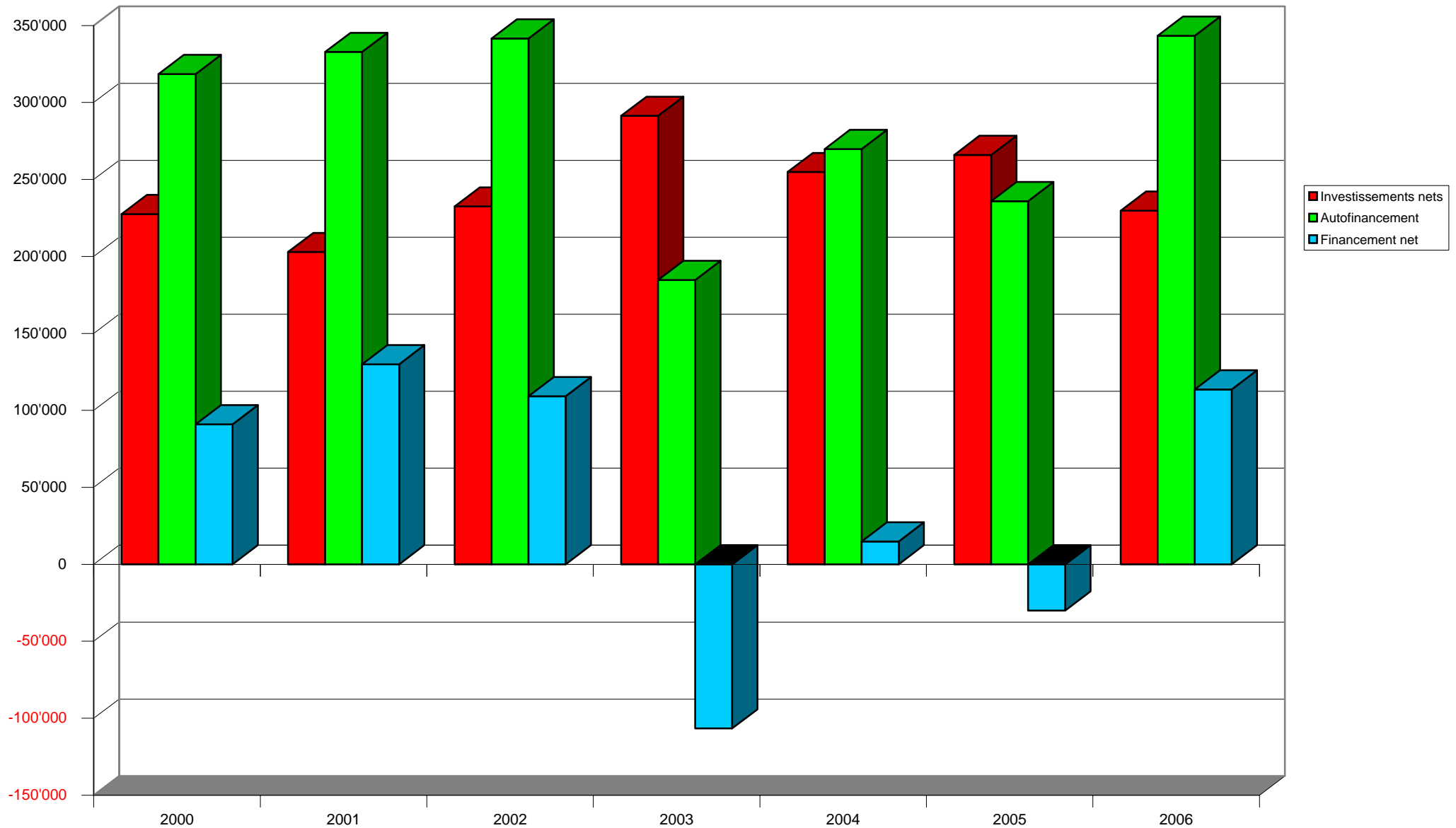
Investissements nets - Autofinancement - Financement net
Comparaison 2000 à 2006
Ville de Genève (en milliers de francs)



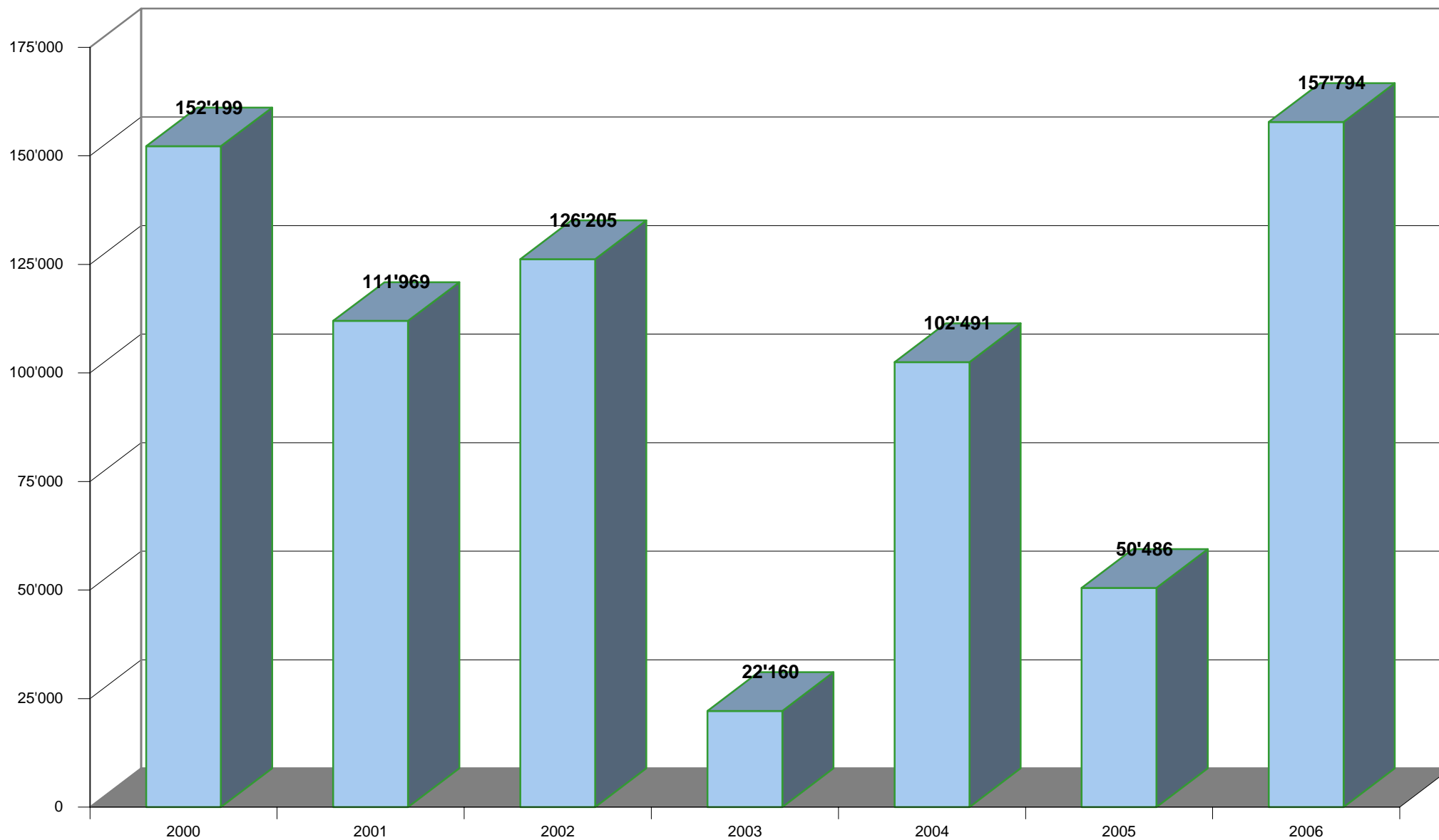
Résultat du compte de fonctionnement
Comparaison 2000 à 2006
Ville de Genève (en milliers de francs)



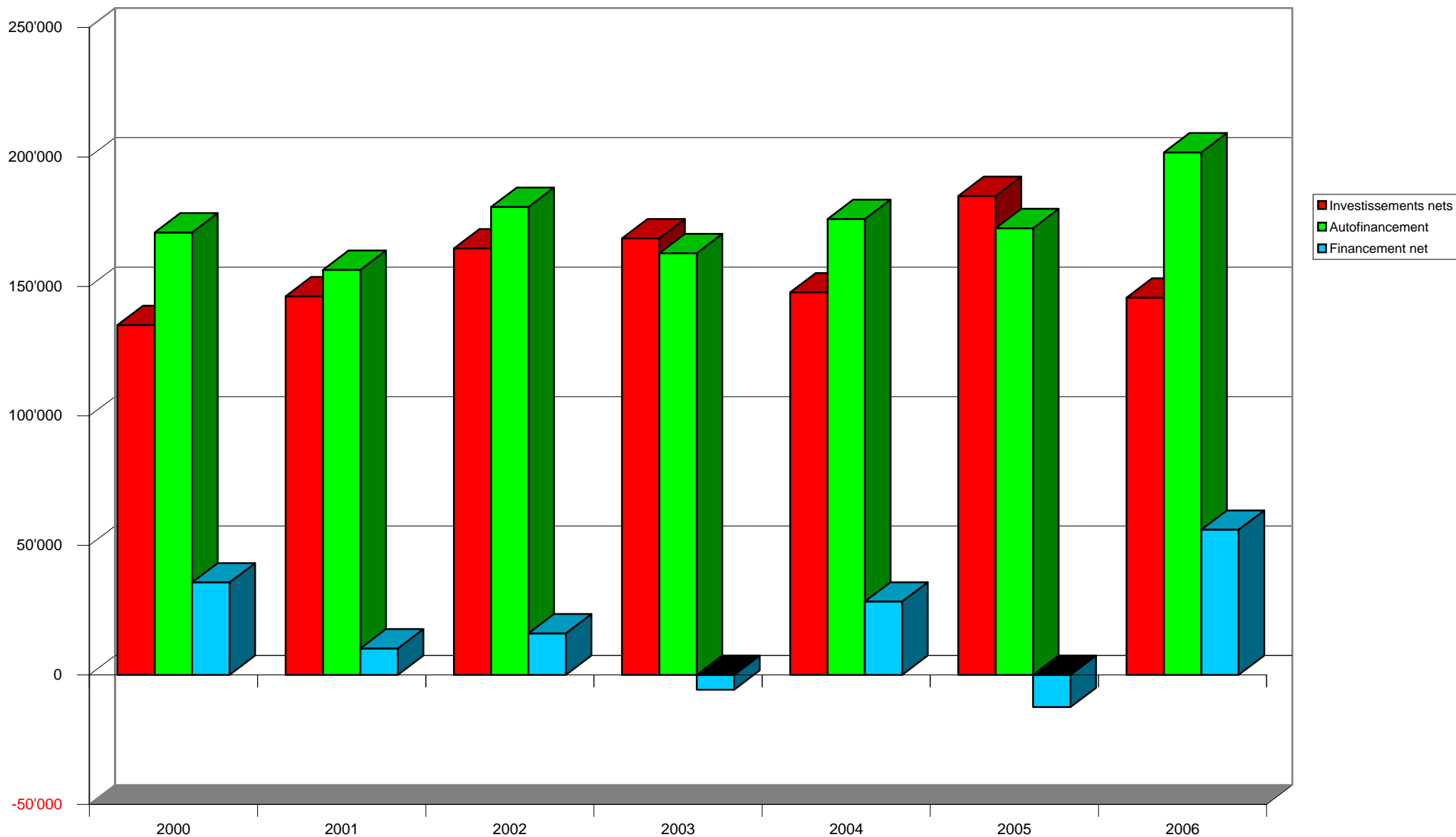
Investissements nets - Autofinancement - Financement net
Comparaison 2000 à 2006
Total des communes avec Genève (en milliers de francs)



Résultat du compte de fonctionnement
Comparaison 2000 à 2006
Total des communes avec Genève (en milliers de francs)



Investissements nets - Autofinancement - Financement net
Comparaison 2000 à 2006
Total sans la Ville de Genève (en milliers de francs)



Résultat du compte de fonctionnement
Comparaison 2000 à 2006
Total des communes sans Genève (en milliers de francs)

