



Numéro 11
Août 2002

Notes d'information du

SRED

Service de la recherche en éducation du Département de l'instruction publique de l'Etat de Genève

Opinions des enseignants et des parents d'élèves sur l'école primaire genevoise

Roberta Alliata, François Ducrey, Christian Nidegger

En juin 2001, le SRED a procédé à une enquête auprès d'un échantillon représentatif d'enseignants de sixième¹ des écoles primaires genevoises. Les enseignants ont été invités à répondre à un questionnaire portant sur divers aspects de leur pratique professionnelle, tels que la mission de l'école, le rôle de l'enseignant, l'évaluation, les relations avec les parents, la différenciation de l'enseignement ou la coopération entre eux. Ces résultats viennent compléter ceux des enquêtes menées auprès des parents² et des élèves de ce même degré, respectivement en décembre 2000 et en octobre 2001. Sur les 88 enseignants sollicités, 61 nous ont retourné le questionnaire³, ce qui correspond aux deux tiers des maîtres interrogés.

La mission de l'école et le rôle de l'enseignant

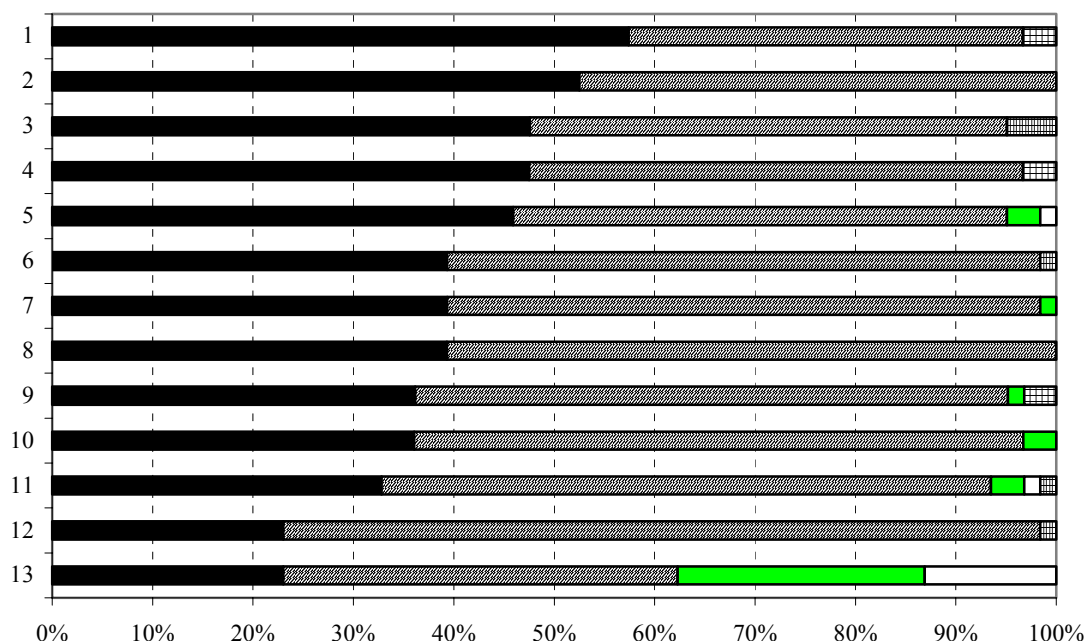
Deux questions posées aux maîtres avaient pour objectif d'identifier leurs attentes concernant la mission de l'école et de recueillir leurs opinions sur le métier d'enseignant. Pour la première question, nous avons demandé aux enseignants d'exprimer un avis sur treize missions de l'école. Pour chaque mission, ils devaient préciser si l'école y accordait l'importance appropriée ou si, au contraire, ils souhaitaient la voir développée ou réduite. Nous les avons également interrogés sur quatorze rôles qu'ils étaient tenus de remplir en tant qu'enseignants. Pour chaque rôle, ils devaient aussi préciser s'ils pensaient leur donner l'importance appropriée ou si, au contraire, ils souhaitaient le développer ou le réduire.

Les souhaits des enseignants concernant la mission de l'école

La moitié des enseignants environ (53-57%) estiment que l'école devrait remplir prioritairement une mission de socialisation et d'ouverture / intégration (*développer l'esprit de solidarité et de coopération, encourager la tolérance envers la différence*) (graphique 1). Leurs attentes sont toutefois également importantes en ce qui concerne le développement de compétences et l'encouragement d'attitudes fondamentales pour les apprentissages : en effet, un peu moins d'un enseignant sur deux souhaite qu'à l'école primaire, on attache davantage d'importance à l'acquisition de *méthodes de travail* efficaces, à apprendre à l'élève à *communiquer* de manière appropriée ou à promouvoir en lui le *sens de l'effort*. Suit un ensemble de missions

liées plus directement au développement personnel de l'enfant (développement de l'*autonomie*, du *sens critique*, des *capacités de raisonnement* et de la *créativité*) (36-39%) ; les attentes des enseignants sont néanmoins tout aussi grandes pour ce qui touche l'apprentissage des *règles de la vie en société* (39%). Enfin, seul un enseignant sur cinq exprime le souhait de voir développées des missions visant la transmission des *apprentissages de base* (lire, écrire, calculer) ou la préparation à un *futur métier*. Dans l'ensemble, ces résultats indiquent que, pour les enseignants, l'école primaire doit se préoccuper davantage du développement de missions différentes de celle, traditionnelle, visant la transmission de connaissances, et mettre plutôt l'accent sur ses missions de socialisation et sur le développement des compétences personnelles de l'élève.

Graphique 1 : Attentes des enseignants concernant la mission de l'école (en %)



- : l'école primaire devrait « donner plus d'importance » à cette mission
- ▨ : l'école primaire « donne déjà l'importance qu'il faut » à cette mission
- (vert) : l'école primaire devrait « donner moins d'importance » à cette mission
- : « ne sait pas »
- ▤ : non-réponse

Clé de lecture

Question : « Par rapport à la situation actuelle, quel degré d'importance l'école primaire devrait-elle accorder à ... »

- | | |
|---|--|
| 1 : Développer l'esprit de solidarité et de coopération | 8 : Développer les capacités de raisonnement |
| 2 : Encourager la tolérance envers la différence | 9 : Développer l'autonomie des enfants |
| 3 : Faire acquérir des méthodes de travail | 10 : Favoriser l'imagination et la créativité des élèves |
| 4 : Développer les compétences de communication | 11 : Sensibiliser les élèves aux autres langues, cultures et civilisations |
| 5 : Développer le sens de l'effort | 12 : Assurer les apprentissages de base (lire, écrire, calculer) |
| 6 : Développer le jugement des élèves et leur sens critique | 13 : Etablir un lien entre les apprentissages de base et un futur métier |
| 7 : Enseigner les règles de la vie en société | |

Les conceptions du rôle d'enseignant

Les réponses aux questions sur le rôle de l'enseignant (graphique 2) indiquent que trois enseignants sur quatre environ (71%) estiment devoir accorder plus d'importance aux aspects métacognitifs de l'activité des élèves (*faire réfléchir les élèves sur leur façon d'apprendre*) ; un enseignant sur deux (56%) considère important de développer les stratégies de résolution de problèmes.

Environ un tiers des enseignants (28-34%) est surtout concerné

par la prise en compte des particularités individuelles de l'enfant (*tirer profit des différences entre élèves pour son enseignement, utiliser les intérêts et les expériences des élèves pour son enseignement, faire travailler les élèves par eux-mêmes*). Une proportion analogue (31-33%) considère important de favoriser la motivation des élèves (*intéresser les élèves au travail scolaire, expliquer aux élèves à quoi sert ce qu'ils apprennent*).

Les enseignants sont en revanche peu nombreux (13-15%) à

estimer qu'ils devraient accorder plus d'importance à des rôles relevant de l'encadrement (*faire régner la discipline dans la classe*) ou favorisant la dimension collective de l'apprentissage (*faire travailler les élèves en groupe*).

Enfin, très peu d'enseignants (moins de 10%) pensent qu'ils devraient accorder plus d'importance à des rôles relevant de la relation famille-école (*collaborer avec les parents, donner des devoirs à faire à la maison, être attentif aux difficultés personnelles et familiales*).

des élèves) ou acceptent d'adopter un style d'enseignement trop directif (*expliquer aux élèves ce qu'ils doivent faire*)⁴.

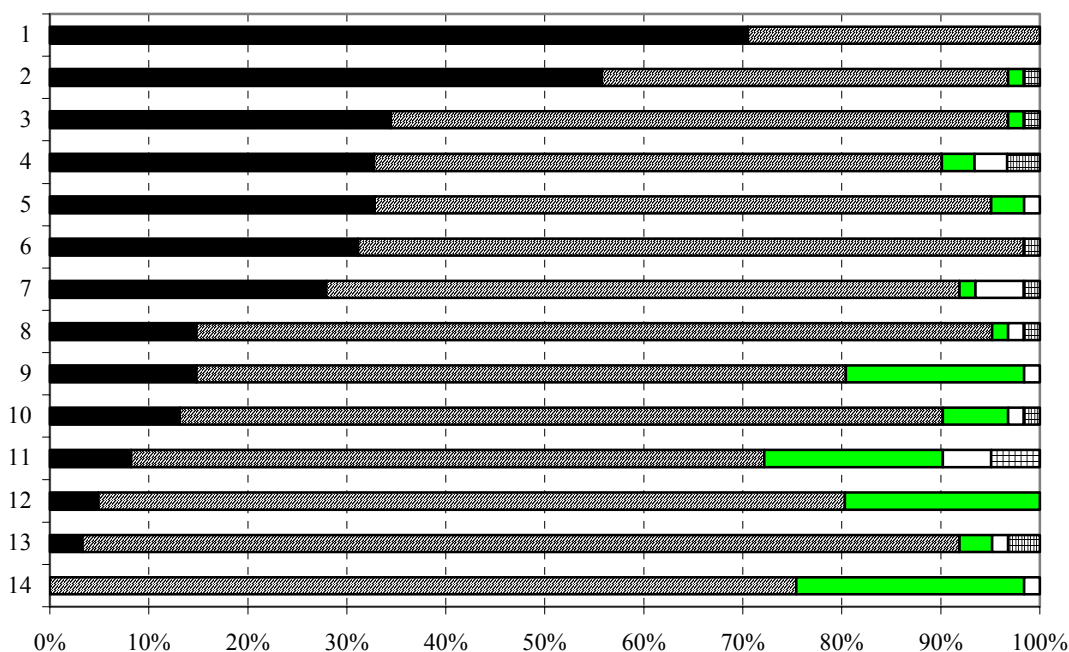
De façon générale, les réponses des maîtres en ce qui concerne le rôle de l'enseignant suivent un même *pattern* que celles relatives à la mission de l'école : en effet, de la même manière qu'ils considèrent que l'école primaire devrait déve-

lopper d'autres missions que celle d'instruction, ils estiment aussi qu'en tant qu'enseignants, ils devraient remplir un rôle différent de celui lié à la transmission de connaissances.

Ces résultats indiquent en outre que, d'une certaine manière, les enseignants estiment devoir porter moins d'attention aux rôles liés à la *gestion de l'enseignement* (à savoir les rôles ayant trait à la gestion de

la classe ou à la relation avec les familles) pour se préoccuper davantage des rôles liés plus spécifiquement à la *gestion des apprentissages* (à savoir la prise en compte des particularités individuelles des élèves dans l'enseignement, la mise en situations concrètes pour la résolution de problèmes ou la réflexion sur la façon d'apprendre des élèves).

Graphique 2 : Opinions des enseignants concernant leur propre rôle (en %)



- : l'enseignant devrait « donner plus d'importance » à ce rôle
- ▨ : l'enseignant « donne déjà l'importance qu'il faut » à ce rôle
- (vert) : l'enseignant devrait « donner moins d'importance » à ce rôle
- : « ne sait pas »
- ▩ : non-réponse

Clé de lecture

Question : « Par rapport à votre pratique actuelle, quel degré d'importance aimeriez-vous accorder à ... »

- | | |
|---|--|
| 1 : Faire réfléchir les élèves sur leur façon d'apprendre | 8 : Assurer la transmission des connaissances de base |
| 2 : Mettre les élèves dans des situations concrètes pour résoudre des problèmes | 9 : Faire régner la discipline dans la classe |
| 3 : Faire travailler les élèves par eux-mêmes | 10 : Faire travailler les élèves en groupe |
| 4 : Tirer profit des différences entre élèves (culture, niveau, etc.) pour l'enseignement | 11 : Faire votre travail en collaboration avec les parents |
| 5 : Expliquer aux élèves à quoi sert ce qu'ils apprennent | 12 : Donner des devoirs à faire à la maison |
| 6 : Intéresser les élèves au travail scolaire | 13 : Etre attentif aux difficultés personnelles et familiales des élèves |
| 7 : Utiliser les intérêts et les expériences des élèves pour l'enseignement | 14 : Expliquer aux élèves ce qu'ils doivent faire |

Regards croisés sur la mission de l'école et le rôle des enseignants

La confrontation des opinions des *enseignants* et des *parents d'élèves* aux deux questions relatives aux missions de l'école et au rôle de l'enseignant permet de mettre en évidence le degré de convergence ou de désaccord entre parents et enseignants.

► Une divergence importante : les résultats des deux enquêtes montrent que les attentes des parents et des enseignants relatives aux missions de l'école (graphique 3) se différencient de manière assez nette en ce qui concerne les missions visant à assurer les connaissances fondamentales – les *apprentissages*

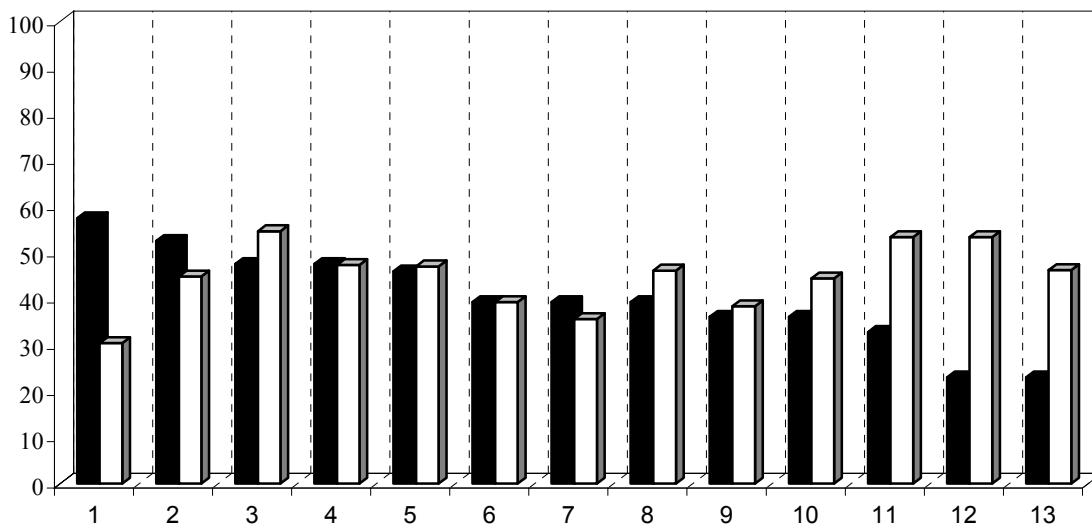
de base (lire, écrire, calculer) et les *langues* – ou à *établir un lien entre les apprentissages de base et un futur métier*. En effet, le développement de ces deux types de missions (transmission des apprentissages de base et préparation à l'avenir) préoccupent davantage les parents que les enseignants.

En revanche, les attentes des enseignants semblent se focaliser plutôt sur des missions de socialisation : pour eux, l'école doit surtout apprendre aux enfants à « mieux vivre ensemble » (57% des enseignants – contre « seulement » 30% des parents – souhaitent que l'école primaire accorde plus d'importance à *développer l'esprit de solidarité et de coo-*

pération, par exemple).

Bref, les attentes des parents et des enseignants divergent surtout en ce qui concerne le développement des missions d'instruction et de préparation à l'avenir (souhaité pour l'essentiel par la population des parents) et de socialisation (davantage souhaité par les enseignants). Les attentes de ces deux groupes concordent toutefois en ce qui concerne les autres missions de l'école soumises à appréciation par les questionnaires, missions qui sont liées plus directement au développement personnel de l'enfant (développement de l'*autonomie*, du *sens critique*, des *capacités de raisonnement*, de la *créativité*, etc.).

Graphique 3 : Comparaison enseignants - parents (mission de l'école) (en %)



■ : Enseignants
□ : Parents

Clé de lecture

Question : « Par rapport à la situation actuelle, quel degré d'importance l'école primaire devrait-elle accorder à ... »

- 1 : Développer l'esprit de solidarité et de coopération
- 2 : Encourager la tolérance envers la différence
- 3 : Faire acquérir des méthodes de travail
- 4 : Développer les compétences de communication
- 5 : Développer le sens de l'effort
- 6 : Développer le jugement des élèves et leur sens critique
- 7 : Enseigner les règles de la vie en société

- 8 : Développer les capacités de raisonnement
- 9 : Développer l'autonomie des enfants
- 10 : Favoriser l'imagination et la créativité des élèves
- 11 : Sensibiliser les élèves aux autres langues, cultures et civilisations
- 12 : Assurer les apprentissages de base (lire, écrire, calculer)
- 13 : Etablir un lien entre les apprentissages de base et un futur métier

➔ Une convergence sur les objectifs de la rénovation : la mise en perspective des opinions des maîtres et des parents sur le rôle de l'enseignant (graphique 4) montre que les souhaits des parents et des enseignants se rejoignent en ce qui concerne la conduite des enfants au travail autonome (*faire travailler les élèves par eux-mêmes*) (34-37%) et la mise en situations concrètes pour la *résolution de problèmes* (54-56%), éléments souvent mis en avant dans les projets de rénovation de l'enseignement. Par contre, les parents souhaitent plus souvent que les enseignants que les autres rôles de

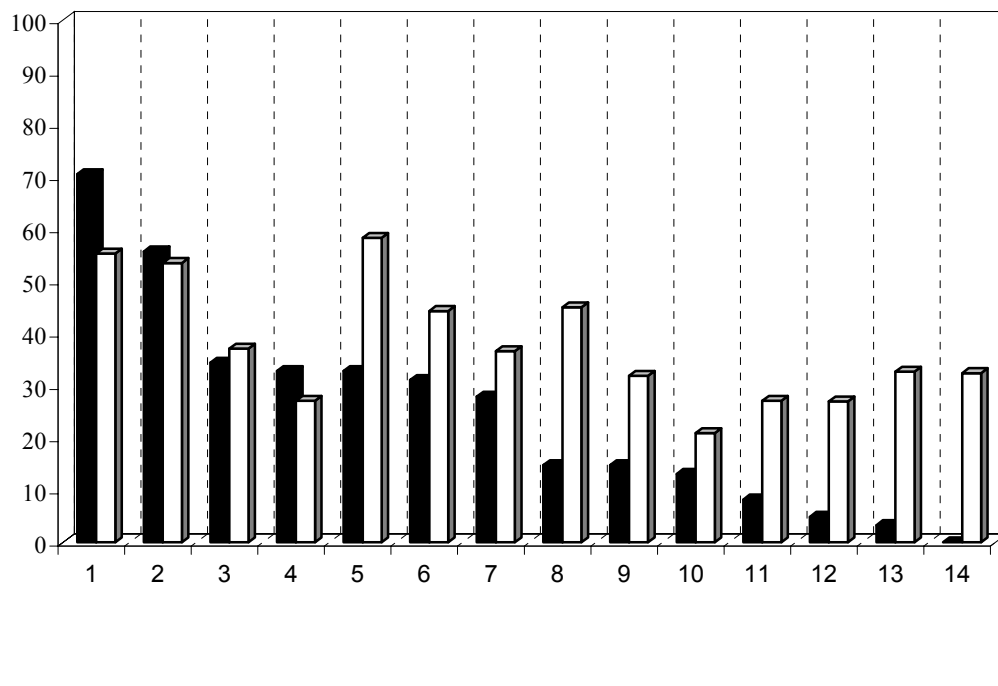
l'enseignant soumis à appréciation par les questionnaires soient développés. Ceci pourrait en partie s'expliquer par le fait que les parents se situent dans une position de demandeurs de prestations. Cependant, on observera que cette différence n'est pas de même ordre pour toutes les propositions. Il est donc intéressant de mettre en évidence les situations où les différences sont le plus contrastées.

On constate ainsi que les enseignants sont davantage préoccupés par le développement de la dimension réflexive et métacognitive de l'activité des élèves que les parents (par exemple,

71% des enseignants – contre « seulement » 55% des parents – pensent que le maître doit accorder plus d'importance à *faire réfléchir les élèves sur leur façon d'apprendre*).

Par contre, les parents sont sensibles à des aspects plus concrets de l'activité d'enseignement, comme la *transmission des connaissances de base* (45% de parents souhaitent voir développer ce rôle, contre 15% d'enseignants) et le fait de mettre en évidence auprès des élèves *l'utilité de ce qu'ils apprennent* (58% des parents contre 33% des enseignants).

Graphique 4 : Comparaison enseignants - parents (rôle de l'enseignant) (en %)



Clé de lecture

Question : « Par rapport à la situation actuelle, quel degré d'importance l'enseignant devrait-il accorder à ... »

- | | |
|---|--|
| 1 : Faire réfléchir les élèves sur leur façon d'apprendre | 8 : Assurer la transmission des connaissances de base |
| 2 : Mettre les élèves dans des situations concrètes pour résoudre des problèmes | 9 : Faire régner la discipline dans la classe |
| 3 : Faire travailler les élèves par eux-mêmes | 10 : Faire travailler les élèves en groupe |
| 4 : Tirer profit des différences entre élèves (culture, niveau, etc.) pour l'enseignement | 11 : Faire son travail en collaboration avec les parents |
| 5 : Expliquer aux élèves à quoi sert ce qu'ils apprennent | 12 : Donner des devoirs à faire à la maison |
| 6 : Intéresser les élèves au travail scolaire | 13 : Être attentif aux difficultés personnelles et familiales des élèves |
| 7 : Utiliser les intérêts et les expériences des élèves pour l'enseignement | 14 : Expliquer aux élèves ce qu'ils doivent faire |

L'évaluation des élèves

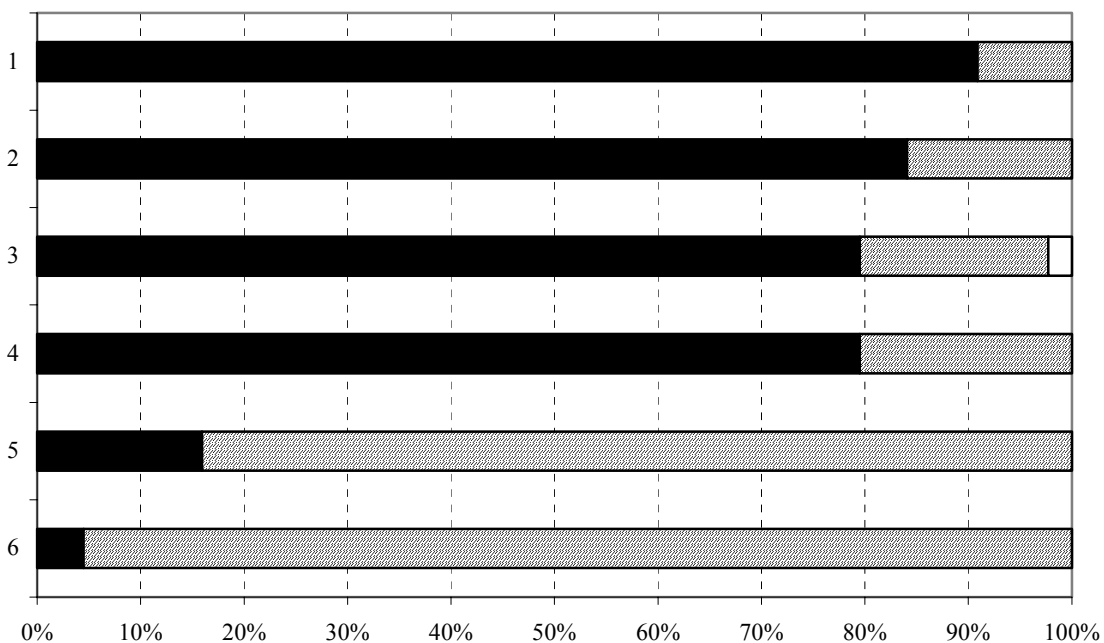
Nous avons demandé aux enseignants d'indiquer le degré d'importance qu'ils accordaient à différentes fonctions de l'évaluation (graphique 5).

Le principal résultat qui ressort des réponses ainsi obtenues s'exprime dans l'importance que les enseignants attribuent à la fonction de *régulation* pour les élèves, qu'elle soit pédagogique

(« situer l'enfant par rapport aux objectifs d'apprentissage », « donner à l'enfant l'envie de se dépasser », « encourager l'enfant à travailler ») ou sociale (« permettre aux parents de communiquer sur l'école avec l'enfant »). Par contre, les enseignants s'opposent de manière nette à ce que l'évaluation devienne un instrument de *comparaison* (« situer l'enfant par rapport à ses camarades »,

« créer chez l'enfant un esprit de compétition ») ou, autrement dit, ils refusent d'associer l'évaluation à la notion de *compétition*, qu'elle soit indiquée de manière implicite, à travers l'idée d'une comparaison entre pairs (« situer l'enfant par rapport à ses camarades »), ou explicite (« créer chez l'enfant un esprit de compétition »).

Graphique 5 : Fonctions de l'évaluation (en %)



- : « très important » ou « plutôt important »
- ▨ : « pas tellement important » ou « pas du tout important »
- : non-réponse

Clé de lecture

Question : « Quel degré d'importance attribuez-vous aux différentes fonctions de l'évaluation évoquées ci-dessous ? »

- | | |
|--|---|
| 1 : Permettre de situer l'enfant par rapport aux objectifs d'apprentissage | 4 : Etre un moyen d'encourager l'enfant à travailler |
| 2 : Donner à l'enfant l'envie de se dépasser | 5 : Permettre de situer l'enfant par rapport à ses camarades |
| 3 : Permettre aux parents de communiquer avec l'école à propos de l'enfant | 6 : Créer chez l'enfant un esprit de compétition vis-à-vis des autres |

Regards croisés sur l'évaluation

La comparaison des réponses des enseignants et des parents en ce qui concerne les fonctions de l'évaluation (graphique 6) montre que les concordances d'opinions entre ces deux

groupes d'acteurs se manifestent essentiellement autour de la fonction de *régulation* attribuée à l'évaluation (« situer l'enfant par rapport aux objectifs d'apprentissage », « donner à l'enfant l'envie de se dépasser », « encourager l'enfant à

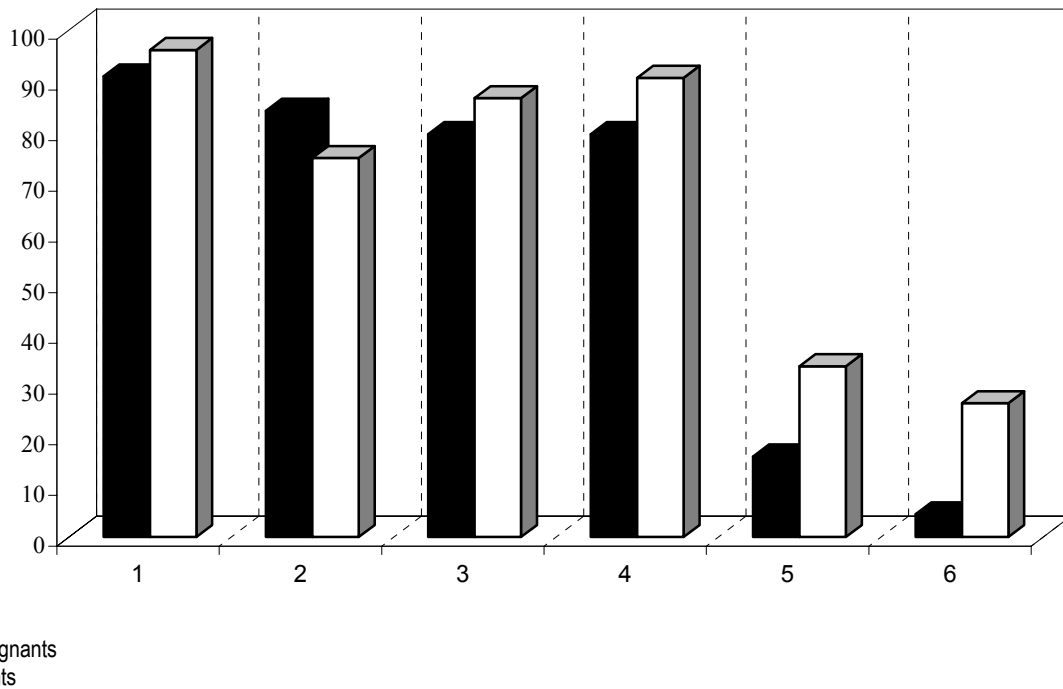
travailler » et « permettre aux parents de communiquer sur l'école avec l'enfant ») alors que les divergences se reflètent dans l'effet de *comparaison* que l'instrument d'évaluation peut produire (« situer l'enfant par rapport à ses camarades »,

« créer chez l'enfant un esprit de compétition »), le refus de cette deuxième fonction de l'évaluation étant nettement moins marqué chez les parents

que chez les maîtres : en effet, 25-34% des parents considèrent la fonction de comparaison comme étant « très » ou « plutôt » importante, alors que

la proportion d'enseignants de même avis représente seulement 3 à 12% des répondants.

Graphique 6 : Comparaison enseignants - parents (fonctions de l'évaluation) (en %)



Clé de lecture

Question : « Quel degré d'importance attribuez-vous aux différentes fonctions de l'évaluation évoquées ci-dessous ? »

- | | |
|--|---|
| 1 : Permettre de situer l'enfant par rapport aux objectifs d'apprentissage | 4 : Être un moyen d'encourager l'enfant à travailler |
| 2 : Donner à l'enfant l'envie de se dépasser | 5 : Permettre de situer l'enfant par rapport à ses camarades |
| 3 : Permettre aux parents de communiquer avec l'école à propos de l'enfant | 6 : Créer chez l'enfant un esprit de compétition vis-à-vis des autres |

Pour conclure...

La mise en comparaison des résultats des enquêtes menées auprès des enseignants et des parents en ce qui concerne les trois volets de l'enseignement considérés ici, à savoir la mission de l'école, le rôle de l'enseignant et l'évaluation des élèves nous a donc permis d'établir que : (i) au niveau de la mission de l'école, la demande prioritaire des parents concerne le développement de la mission d'instruction (« assurer les apprentissages de base »), alors que les enseignants se préoccupent davantage du développement des missions de

socialisation et d'ouverture / intégration (« développer l'esprit de solidarité et de coopération », « encourager la tolérance envers la différence ») ; (ii) au niveau du rôle de l'enseignant, les parents estiment que l'enseignant doit avant tout se focaliser sur la « transmission des connaissances de base », tandis que les enseignants pensent qu'ils doivent davantage se soucier de « faire réfléchir les élèves sur leur façon d'apprendre » ; (iii) au niveau de l'évaluation des élèves, on constate que, dans une certaine mesure, les parents souhaitent que l'école primaire et ses ensei-

gnants tiennent compte de sa fonction de comparaison (« situer l'enfant par rapport à ses camarades », « créer chez l'enfant un esprit de compétition »), alors que les enseignants tendent à s'y opposer. En demandant à l'école et à l'enseignant de se centrer avant tout sur la transmission des connaissances de base et à l'évaluation de remplir une fonction de comparaison, les parents semblent ainsi exprimer le souhait de voir les aspects plus « concrets » et traditionnels de l'activité d'enseignement valorisés et qu'on prenne en compte les spécificités de leur enfant.

Ce type d'attentes est nettement moins présent auprès des enseignants. En demandant à l'école de se centrer davantage sur ses missions de socialisation, à l'enseignant de développer la dimension réflexive et métacognitive de l'activité des élèves et en s'opposant à ce que l'évaluation remplisse une fonction de comparaison, les enseignants expriment une vision plus « sociale » de l'enseignement, moins centrée sur la personne de l'enfant/élève.

En définitive, ces résultats montrent que les attentes des parents se traduisent essentiellement par une demande de prise en compte des spécificités des élèves de la part des enseignants, auxquelles les maîtres semblent répondre de manière insuffisante, leur conception de l'enseignement étant située dans une dimension plus collective qu'individuelle.

Cette différence de points de vue sur l'enseignement entre la population des parents et celle des enseignants pourrait être expliquée par la mise en présence de contraintes différentes : les parents, en qualité de *demandeurs de prestations*, souhaitent tout naturellement une centration sur leurs enfants, alors que l'enseignant a des responsabilités d'une autre nature qui découlent d'un travail collectif avec l'ensemble de ses élèves. ■

¹ Echantillon défini pour l'enquête OPEC 6P « Observation des performances et estimation des compétences des élèves de sixième primaire », composé de 88 enseignants de 40 écoles primaires genevoises.

² Les premiers résultats de l'enquête menée auprès des parents ont été présentés dans la *Note d'information du SRED 2001 - 9* : « Regards de parents sur l'école primaire ». Disponible en ligne : <http://agora.unige.ch/sred/Publications/NotesInfo/FrameNotes.html>.

³ Nous pouvons décrire les enseignants qui ont répondu au questionnaire à travers différentes variables signalétiques : le sexe (61% sont des enseignantes), le nombre d'années d'exercice du métier (26% ont moins de 5 ans d'expérience, 33% ont entre 6 et 15 ans d'expérience, 41% ont plus de 15 ans d'expérience) et le statut (90% sont titulaires).

⁴ Aucun maître ayant répondu au questionnaire n'a affirmé vouloir développer cet aspect dans son activité d'enseignant.

Pour toute information concernant cette note, s'adresser aux auteurs au SRED :

Roberta Alliata, tél. 022 327 70 42
(roberta.alliata@etat.ge.ch)

François Ducrey, tél. 022 327 71 61
(francois.ducrey@etat.ge.ch)

Christian Nidegger, tél. 022 327 74 19
(christian.nidegger@etat.ge.ch)

SRED

Service de la recherche en éducation

12, quai du Rhône, 1205 Genève, Suisse

Tél. 022 327 57 11 - Fax 022 327 57 18

Site internet : <http://agora.unige.ch>