



Note d'

Numéro 55  
Juin 2013

# information

du SRED

Service de la recherche en éducation  
Département de l'instruction publique, de la culture et du sport

## Prévisions cantonales d'effectifs d'élèves de l'enseignement public pour la période 2013-2016

Franck Petrucci, Laure Martz, Annick Evrard

Lors des deux prochaines années, les effectifs de l'enseignement primaire devraient être stables avec près de 32'400 élèves. En 2015, ils repartiront à la hausse (+250 élèves) en raison de l'arrivée au primaire d'une génération plus nombreuse que celle qui le quittera. Une nouvelle diminution est attendue pour 2016 (-125 élèves), les volées d'élèves qui seront présentes au cycle moyen étant celles touchées par le décalage de l'âge d'entrée en 1re primaire mis en œuvre entre 2010 et 2012.

Au Cycle d'orientation (CO), les effectifs devraient, eux aussi, être quasiment stables au cours des deux prochaines années avant de diminuer en 2015 (-240 élèves) avec l'arrivée en 9e d'une génération moins nombreuse que la précédente. Ainsi, à l'horizon 2016, le CO devrait accueillir près de 12'900 élèves.

Dans l'enseignement post-obligatoire (PO), les effectifs devraient globalement continuer à croître en 2013 (+400 élèves) avant de diminuer de 80 élèves en 2014 et de se stabiliser par la suite. Ainsi, en 2016, on devrait dénombrer un peu plus de 23'700 élèves au PO.

**L**a prévision des effectifs d'élèves est indispensable au pilotage du système d'enseignement et de formation à plusieurs titres : elle sert à allouer les ressources, organiser et gérer les établissements et les classes. Pour répondre à ces besoins, le SRED réalise chaque année, en collaboration étroite avec les directions générales et certains acteurs de terrain<sup>1</sup>, des prévisions cantonales pour l'enseignement public. Les résultats pour l'horizon 2013-2016 sont présentés dans cette note d'information.

### Baisse des effectifs d'élèves du primaire entre 2010 et 2012

Le solde "entrants - sortants" du primaire ne contribue plus à la croissance des effectifs depuis le milieu des années 2000. Par ailleurs, bien que le solde migratoire soit élevé en 2009, il ne parvient pas à combler le solde négatif engendré par les mouvements d'élèves avec l'enseignement privé et l'enseignement spécialisé (**Graphique 1**). En 2012, les écoles primaires genevoises accueillent près de 32'500 élèves soit près de 1'000 élèves de moins qu'en 2009 (-2,9%) (**Tableau 1**). Les deux tiers de cette baisse concernent le cycle élémentaire et s'expliquent par le changement de date de référence d'entrée en 1re primaire suite à la mise en place du concordat HarmoS<sup>2</sup> (**Encadré 3**). Les effectifs d'élèves du cycle moyen diminuent quant à eux unique-

ment en 2011 en raison de la présence d'une génération moins nombreuse que la précédente en 5e primaire. Par ailleurs, entre 2010 et 2012, on constate que les déficits avec l'enseignement privé et l'enseignement spécialisé ne sont pas compensés par le gain migratoire qui est pourtant relativement soutenu.

### Stabilité des effectifs d'élèves du primaire pour les deux prochaines années

Pour les deux prochaines années, les effectifs de l'enseignement primaire devraient rester quasiment stables. En effet, les déficits engendrés par les échanges avec l'enseignement privé et l'enseignement spécialisé seront entièrement compensés par le gain migratoire soutenu (**Encadré 3**). On remarque par ailleurs que le solde "entrants - sortants", principal facteur d'évolution des effectifs au cours des années antérieures, sera nul pour la période 2013-2014. En 2015, en revanche, il sera positif (arrivée dans l'enseignement primaire d'une génération plus nombreuse que celle qui en sort) et contribuera dès lors à la croissance des effectifs. En 2016, bien que le gain migratoire reste soutenu, une nouvelle diminution d'une centaine d'élèves est prévue suite à la présence au cycle moyen de volées d'élèves touchées par le décalage de l'âge d'entrée en 1re primaire entre 2010 et 2012. Les effectifs devraient alors revenir à un niveau proche de celui observé en 2012, soit 32'500 élèves (**Tableau 1**).



REPUBLIQUE  
ET CANTON  
DE GENEVE

POST TENEBRAS LUX



Service  
de la recherche  
en éducation

Tableau 1. Effectifs d'élèves scolarisés dans l'enseignement obligatoire et dans l'enseignement postobligatoire (DGPO) pour la période 2009-2016

	Observations				Prévisions			
	2009	2010	2011	2012	2013	2014	2015	2016
Cycle élémentaire	16'650	16'391	16'317	16'011	15'923	16'199	16'555	16'724
Cycle moyen	16'804	16'790	16'384	16'476	16'477	16'161	16'056	15'762
<b>Enseignement primaire</b>	<b>33'454</b>	<b>33'181</b>	<b>32'701</b>	<b>32'487</b>	<b>32'400</b>	<b>32'360</b>	<b>32'611</b>	<b>32'486</b>
Variation annuelle	-43	-273	-480	-214	-87	-40	251	-125
9e	4'263	4'167	4'174	4'120	4'136	4'220	3'886	4'155
10e	4'263	4'368	4'289	4'302	4'259	4'276	4'357	4'039
11e	4'084	3'974	4'167	4'080	4'091	4'062	4'076	4'150
Classes-atelier	151	160	161	158	159	158	159	160
Classes d'accueil	358	349	342	362	375	375	375	375
<b>Cycle d'orientation</b>	<b>13'119</b>	<b>13'018</b>	<b>13'133</b>	<b>13'022</b>	<b>13'020</b>	<b>13'091</b>	<b>12'853</b>	<b>12'879</b>
Variation annuelle	142	-101	115	-111	-2	71	-238	26
Secondaire	20'720	20'992	21'518	21'817	22'169	22'122	22'186	22'197
dont Accueil et insertion *	1'109	1'171	1'149	1'158	1'205	1'159	1'159	1'162
Plein temps	14'757	14'903	15'259	15'525	15'734	15'851	15'906	15'912
Dual	4'634	4'681	4'841	4'864	4'910	4'935	4'949	4'951
Maturités prof. post-diplôme (stage) et stage MP (3+1)	220	237	269	270	320	177	172	172
Tertiaire	765	744	714	647	706	709	709	709
Écoles pour adultes et reconnaissance des acquis	763	777	931	864	850	815	815	815
<b>Postobligatoire (DGPO)</b>	<b>22'248</b>	<b>22'513</b>	<b>23'163</b>	<b>23'328</b>	<b>23'725</b>	<b>23'646</b>	<b>23'710</b>	<b>23'721</b>
Variation annuelle	643	265	650	165	397	-79	64	11
<b>Enseignement spécialisé public et subventionné (4-20 ans) **</b>	<b>1'742</b>	<b>1'741</b>	<b>1'784</b>	<b>1'777</b>	<b>1'827</b>	<b>1'834</b>	<b>1'835</b>	<b>1'841</b>
Variation annuelle	40	-1	43	-7	50	7	1	6
<b>Ensemble</b>	<b>70'563</b>	<b>70'453</b>	<b>70'781</b>	<b>70'614</b>	<b>70'972</b>	<b>70'931</b>	<b>71'009</b>	<b>70'927</b>
Variation annuelle	782	-110	328	-167	358	-41	78	-82

\* Y compris les classes préparatoires professionnelles présentes dans les CFP.

\*\* Une vingtaine d'enfants de moins de 4 ans fréquentent les structures de l'enseignement spécialisé.

Source: SRED/Données nBDS au 15.11

### Quasi-stabilité des effectifs d'élèves du CO entre 2009 et 2012

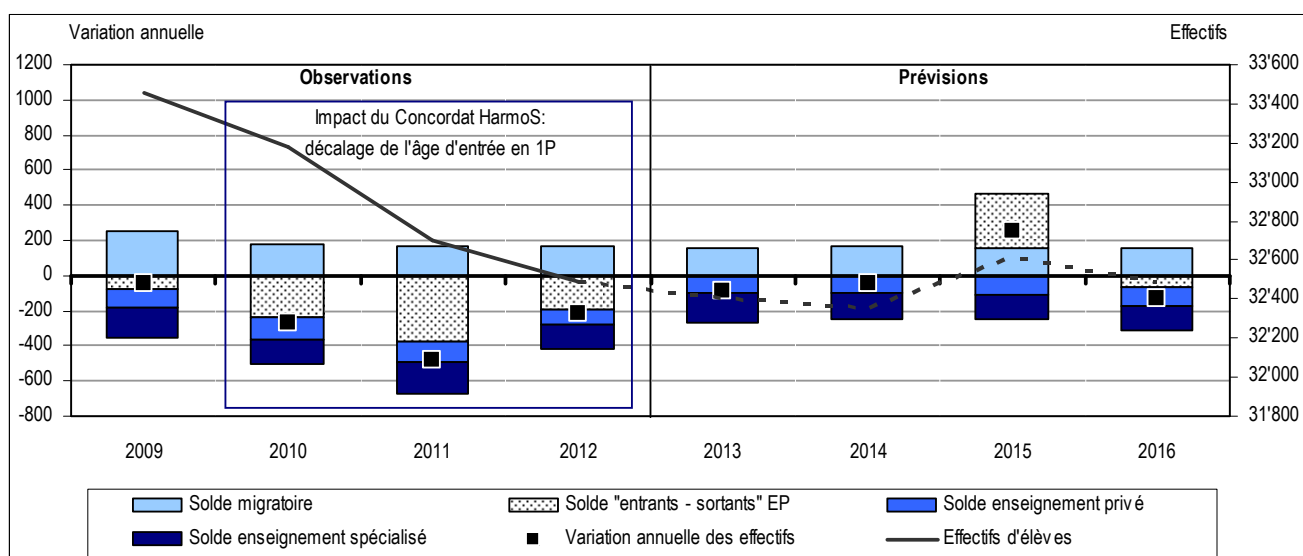
En 2009, le Cycle d'orientation (CO) accueille un peu plus de 13'100 élèves (Tableau 1). L'effectif baisse légèrement en 2010 (-0,8%) en raison d'un solde "entrants – sortants" du CO négatif: les élèves qui arrivent de l'enseignement primaire sont moins nombreux que ceux qui sortent du CO pour se diriger vers

l'enseignement postobligatoire. En 2011, tous les facteurs d'évolution contribuent positivement à la croissance du nombre d'élèves. Le volume global des effectifs retrouve ainsi une valeur proche de celle observée en 2009. La tendance s'inverse à nouveau en 2012 puisque le principal facteur d'évolution des effectifs du CO, à savoir le solde "entrants – sortants", est négatif et entraîne ainsi une baisse des effectifs d'une centaine d'élèves (Graphique 2).

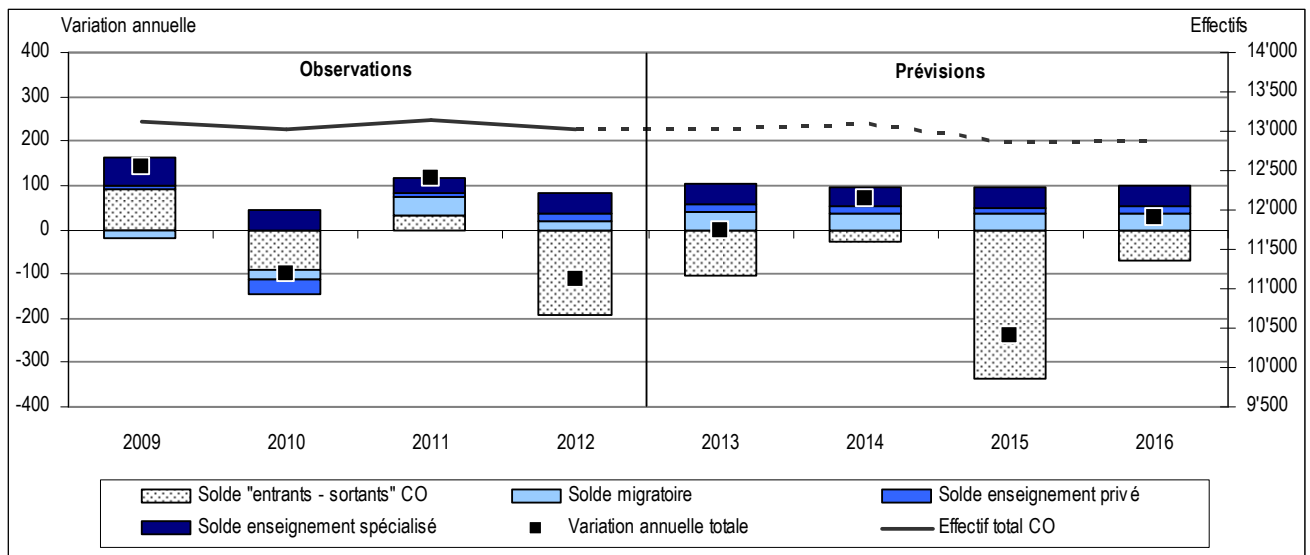
### Les effectifs d'élèves du CO devraient diminuer de près de 2% en 2015

En raison de la nouvelle organisation du CO depuis 2011 et du manque de connaissances concernant les transitions entre les nouveaux regroupements et les sections, la prévision 2013-2016 est élaborée uniquement par année de scolarité (9e, 10e, 11e, classes d'accueil et classes-atelier) (Encadré 3).

Graphique 1. Facteurs d'évolution des effectifs d'élèves de l'enseignement primaire de 2009 à 2016



Graphique 2. Facteurs d'évolution des effectifs d'élèves du Cycle d'orientation de 2009 à 2016



Les effectifs d'élèves du CO devraient être quasiment stables au cours des deux prochaines années car le gain migratoire et le bilan positif des échanges avec l'enseignement spécialisé parviendront à combler un solde "entrants - sortants" toujours négatif (élèves entrants au CO moins nombreux que ceux qui partent pour l'enseignement postobligatoire). En 2015, pour des raisons démographiques, le nombre d'élèves du CO devrait diminuer (-240 élèves, soit -1.8%) avec l'arrivée en 9<sup>e</sup> année de scolarité d'une génération moins nombreuse que la précédente (enfants nés en 2003). Ainsi, les effectifs du CO s'établiraient à 12'850 élèves et devraient être stables en 2016.

### En 2012, les effectifs d'élèves du PO ont augmenté de façon moins prononcée que par le passé

La hausse des effectifs de l'enseignement postobligatoire (PO), amorcée au début des années 2000, s'est poursuivie en 2012 mais elle a été moins prononcée que par le passé (+165 élèves par rapport à 2011, soit +0,7% contre +3% en 2009 ou 2011). Ainsi, en 2012, on dénombre 23'330 élèves au PO, soit 1'100 élèves de plus qu'en 2009 (Tableau 1).

Entre 2009 et 2011, le principal moteur de la croissance des effectifs a été le plus grand nombre de maintiens<sup>3</sup> dans les formations dépendant de la DGPO au cours de deux années scolaires successives (Graphique 3). En

2012, en revanche, c'est essentiellement l'arrivée d'une volée d'élèves de 11<sup>e</sup> numériquement plus nombreuse qui a fait croître les effectifs du PO. En effet, au cours de cette même année, les maintiens ont peu contribué à la croissance des effectifs (le taux de maintien est passé de 72,5% en 2011 à 70,7% en 2012).

Par ailleurs, les provenances "autres origines", qui jusque-là avaient souvent contribué à la croissance des effectifs du PO, ont elles aussi diminué.

### Près de 400 élèves supplémentaires en 2013

Suite aux hypothèses retenues (Encadré 3), au cours de la période 2013-2016, les effectifs du PO devraient globalement continuer à croître, de manière relativement prononcée dans un premier temps puis de façon plus modérée par la suite. Ainsi, en 2013, on attend environ 400 élèves supplémentaires (Graphique 4 et Tableau 1). Ensuite, en 2014, les effectifs devraient diminuer de 80 élèves et se stabiliser par la suite.

En 2013, la moitié de la hausse des effectifs attendue devrait porter sur les formations plein temps de niveau secondaire II (plus particulièrement celles du Collège et de l'École de culture générale en raison de la démographie et de l'attractivité toujours plus grande de la maturité spécialisée). Les effectifs des autres formations devraient eux aussi augmenter mais de façon plus modeste.

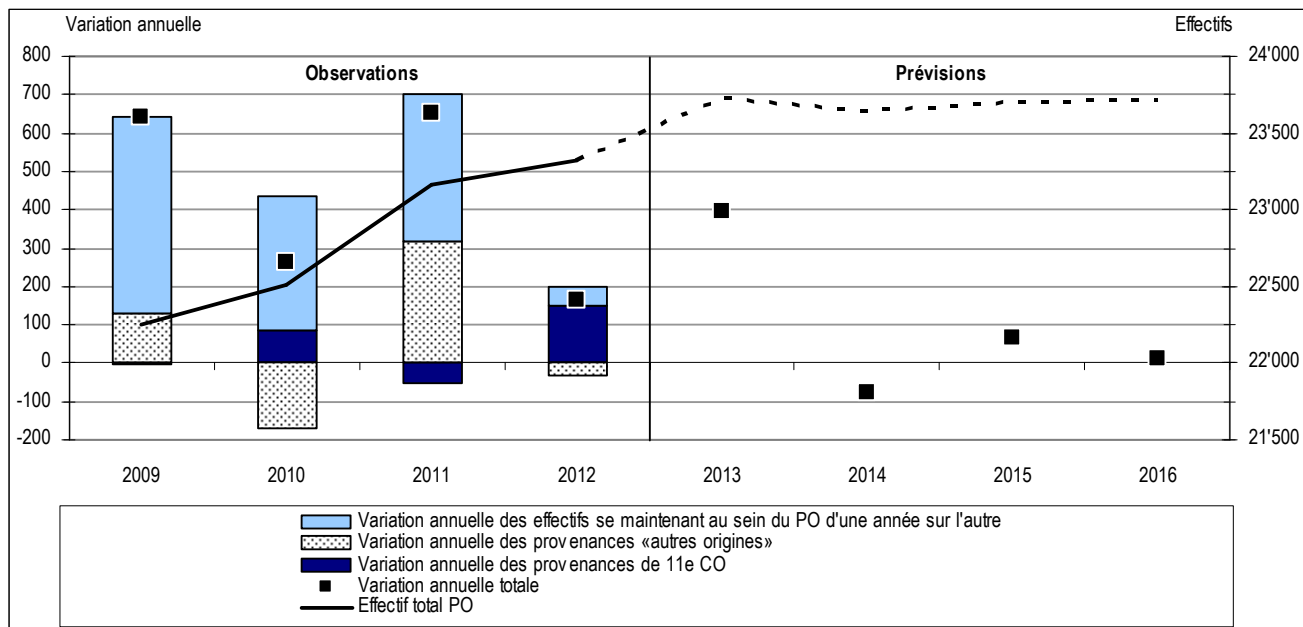
Ainsi, on devrait dénombrer une soixantaine d'élèves supplémentaires dans les formations de niveau tertiaire. De même, les formations duales de niveau secondaire II, les structures d'accueil et d'insertion (plus particulièrement l'AC-PO) et la maturité professionnelle post-diplôme et stage MP du CFP Commerce devraient voir chacune leurs effectifs augmenter d'une cinquantaine d'élèves.

En 2014, en dépit d'une nouvelle hausse des effectifs des formations plein temps de niveau secondaire II, les effectifs du PO diminueront en raison de la baisse du nombre d'élèves dans les structures d'accueil et d'insertion et au CFP Commerce (en particulier la maturité professionnelle post-diplôme [stage] et les stages MP).

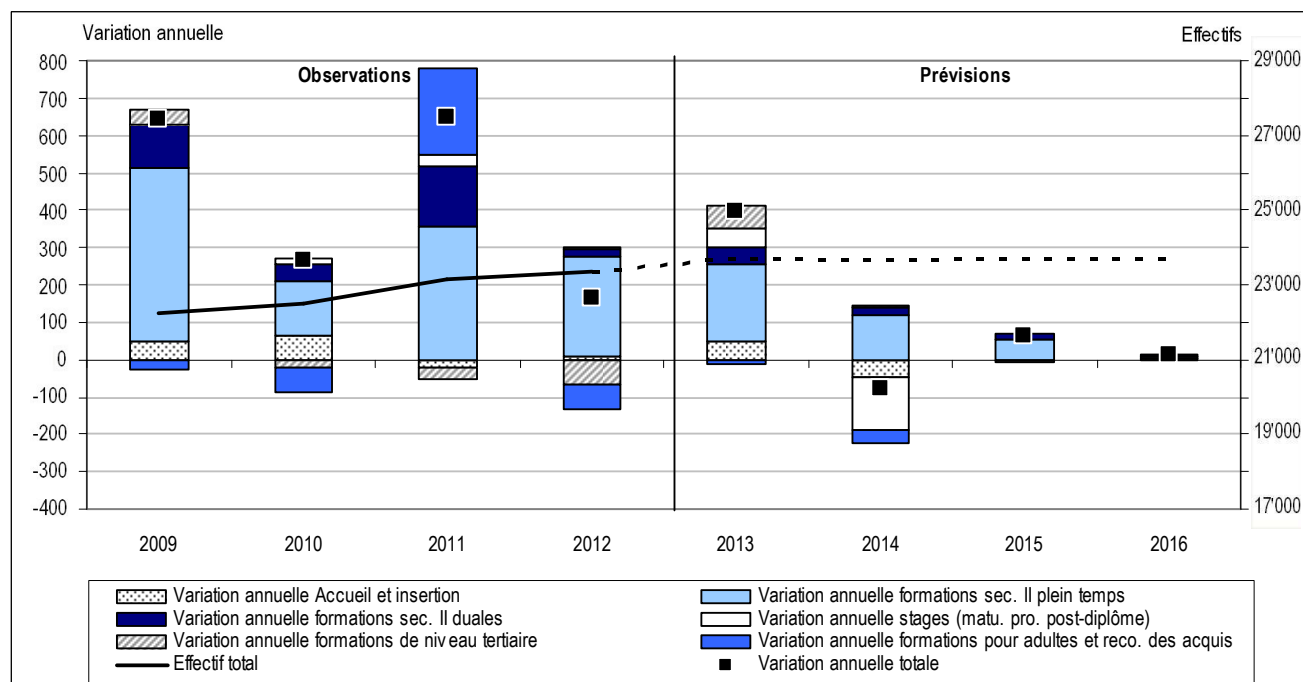
Concernant les structures d'accueil et d'insertion, la diminution attendue s'explique principalement par la suppression des classes de transition préparatoire à l'École de commerce qui engendrera plus d'entrées directes dans les formations plein temps à l'issue de la scolarité obligatoire (CFCI Base et développement des AFP).

Pour le CFP Commerce, la baisse du nombre de stages est à mettre en relation avec les nombreuses réformes en cours. A partir de 2015, seuls les effectifs des formations plein temps de niveau secondaire II vont encore continuer à progresser légèrement. A l'horizon 2016, les effectifs de l'enseignement postobligatoire devraient se situer aux environs des 23'700 élèves. ■

Graphique 3. Facteurs d'évolution des effectifs d'élèves de l'enseignement postobligatoire de 2009 à 2016



Graphique 4. Évolution des effectifs d'élèves de l'enseignement postobligatoire selon la filière, de 2009 à 2016



## Encadré 1. Enseignement spécialisé

Les prévisions d'effectifs d'élèves de l'enseignement spécialisé sont réalisées conjointement par le SRED, l'OMP, la fondation Ensemble et le Service éducatif itinérant. Elles sont réalisées selon un découpage de l'enseignement spécialisé public et subventionné\* en dix catégories: regroupements spécialisés et classes intégrées du Bosson, écoles de formation préprofessionnelle (EFP) et institutions publiques et subventionnées qui offrent des prestations pour des enfants et jeunes présentant des déficiences physiques (sensorielles et motrices) ou mentales ainsi que des troubles psychiques. Ces catégories couvrent la tranche d'âge 4-20 ans, toutefois une vingtaine d'enfants de moins de 4 ans fréquentent ces structures.

On dénombre près de 1'780 enfants et adolescents pris en charge dans l'enseignement spécialisé public et subventionné en 2012, 74% d'entre eux étant scolarisés dans l'enseignement public (Tableau 2). En 2009, l'enseignement spécialisé accueille 1'740 élèves soit 40 élèves de plus qu'en 2008. Cette augmentation s'explique par une progression des effectifs d'élèves dans les EFP secondaire I, dans les institutions du cycle élémentaire et dans les institutions pour handicapés mentaux (ouverture d'une nouvelle institution). D'autre part, entre 2009 et 2012, les effectifs d'élèves de l'enseignement spécialisé ont progressé à nouveau d'une quarantaine d'élèves. Cette augmentation est principalement due à la progression en 2011 des effectifs d'élèves dans les regroupements spécialisés ainsi que dans les formations préprofessionnelles secondaire II (notamment en SGIPA).

Tableau 2. Effectifs d'élèves de l'enseignement spécialisé public et subventionné, de 2009 à 2016

	Observations				Prévisions			
	2009	2010	2011	2012	2013	2014	2015	2016
Données enregistrées nBDS	1'742	1'741	1'784	1'777	1'827	1'834	1'835	1'841
Variation annuelle	40	-1	43	-7	50	7	1	6
Variation annuelle en %	2.4%	-0.1%	2.5%	-0.4%	2.8%	0.4%	0.1%	0.3%

Source: SRED/Données nBDS au 15.11

Pour 2013, les hypothèses retenues prévoient une augmentation de 50 élèves, notamment :

- dans les regroupements spécialisés suite à la création d'une nouvelle structure intégrative: dispositif d'intégration et d'apprentissages mixtes (DIAMs) ;
- dans les EFP secondaire I (classe intégrée du CO Florence);
- dans les institutions du cycle élémentaire en raison de l'ouverture d'un CMP intégré;
- dans les institutions pour handicapés mentaux (cycles élémentaire et moyen).

\* Enseignement spécialisé subventionné par l'Etat de Genève (mandat public de formation).

## Encadré 2. Méthodologie

### La méthode "des flux"

La méthode utilisée pour réaliser les prévisions cantonales d'effectifs d'élèves est la méthode dite "des flux" qui consiste à projeter dans le futur, par extrapolation, les tendances observées dans le passé en formulant des hypothèses de taux de promotion, de doublage, de passage entre programmes d'études ou filières (réorientations) et de sortie (départs du canton, passages dans l'enseignement privé, réussite aux examens, etc.). Les arrivées de l'extérieur du système scolaire (nouveaux arrivants et personnes pouvant reprendre leur formation après une cessation temporaire de leur scolarité) et celles de l'enseignement privé sont également intégrées dans les hypothèses, tout comme les changements de structure en cours ou à venir (création/suppression de filières, modification de règlements ou de conditions d'admission, etc.).

Les prévisions cantonales sont réalisées à quatre ans de terme. La première année de prévision s'appuie sur les données observées les plus récentes. Dès la deuxième année, les effectifs prévus se basent sur des effectifs eux-mêmes prévus pour les années antérieures (processus itératif).

### Les données utilisées

Pour les trois niveaux d'enseignement, les prévisions cantonales reposent sur les informations enregistrées dans la Base de données scolaires normalisée (nBDS) gérée par la Direction des systèmes d'information et service écoles-médias (DSI-SEM) du DIP. Pour l'enseignement primaire, on utilise également les effectifs d'enfants âgés de 0 à 4 ans transmis par l'Office cantonal de la population (OCP). Dans le cadre d'une prévision à 4 ans de terme, ces données permettent de ne pas faire d'hypothèses sur la natalité, les naissances d'aujourd'hui étant les futurs élèves entrant en première enfantine quatre ans plus tard. Enfin, d'autres informations communiquées par les directions générales des trois degrés d'enseignement et les acteurs de terrain sont également prises en compte. Elles permettent de retenir les hypothèses les plus pertinentes compte tenu des changements en cours ou programmés au moment de la réalisation de l'exercice prévisionnel.

### Date d'observation des données utilisées

Les prévisions reposent sur une série homogène des données observées au 15 novembre. Il s'agit plus concrètement des effectifs correspondant aux scolarités actives au 15 novembre enregistrées dans la nBDS.

### Une particularité des prévisions de l'enseignement postobligatoire

Toutes les formations de l'enseignement postobligatoire ne sont pas traitées par la méthode des flux. En effet, pour certaines d'entre elles, en raison de la faiblesse des effectifs ou de conditions d'accès particulières ("quotas"), la prévision repose sur les effectifs directement communiqués par les différentes écoles et centres de concertation. En 2012, ces formations accueillent environ 3'900 élèves, soit près de 17% des effectifs du PO.

## Encadré 3. Hypothèses retenues pour l'horizon 2013-2016

### 1. Enseignement primaire

- **Solde migratoire:** il correspond à la différence entre les arrivées d'élèves de l'extérieur du canton et les départs d'élèves hors du canton. La tendance observée au cours des deux dernières années a été poursuivie pour la prévision 2013-2016, se traduisant ainsi par une hypothèse de gain migratoire soutenu.

- **Natalité:** l'évolution des effectifs de l'enseignement primaire est intimement liée à la natalité. Ainsi, une baisse des naissances va engendrer une diminution du nombre d'élèves du primaire tandis qu'une hausse de la natalité va entraîner une augmentation des effectifs. Depuis le milieu des années 2000, on observe une natalité relativement élevée avec environ 4'900 naissances par an entre 2005 et 2012. On note toutefois une baisse des 0 ans entre 2011 et 2012 (près d'une centaine d'enfants en moins). L'exercice actuel de prévision repose donc sur une natalité élevée, les enfants qui entreront en 1re primaire de 2013 à 2016 étant déjà nés.

- **Concordat HaroS:** l'accord intercantonal sur l'harmonisation de la scolarité obligatoire (HaroS) implique deux modifications importantes: d'une part l'obligation de scolarisation à 4 ans et d'autre part une nouvelle date de référence d'entrée en 1re primaire au 31 juillet, impliquant la suppression de la dispense d'âge simple qui acceptait les enfants nés jusqu'au 31 octobre. A Genève, la nouvelle date de référence est mise en place sur trois années en supprimant progressivement la possibilité de cette dispense pour les enfants nés en octobre (rentrée 2010) puis en septembre (rentrée 2011) et en août (rentrée 2012). Cette mesure va toucher chacune à leur tour toutes les années de scolarité de l'enseignement primaire et devrait entraîner, théoriquement jusqu'en 2019, une baisse des effectifs d'élèves (de -350 à -1'000 élèves) (source: SRED 2008). L'obligation scolaire à 4 ans est, quant à elle, entrée en vigueur à la rentrée 2011.

### 2. Cycle d'orientation

- **Nouvelle organisation du Cycle d'orientation:** elle est entrée en vigueur à la rentrée 2011 et en raison du manque de connaissances concernant les transitions entre les nouveaux regroupements et les sections, la prévision 2013-2016 est uniquement proposée par année de scolarité en poursuivant les tendances observées au cours des deux dernières années.

- **Arrivées de 8e primaire:** au cours de la période 2013-2016, les arrivées de 8e primaire seraient d'environ 4'200 élèves par an. Toutefois, on devrait observer une forte baisse des provenances de 8e primaire en 2014 suite à l'arrivée d'une génération moins nombreuse que la précédente (-360 élèves entre 2013 et 2014). A noter que la mise en place du Concordat HaroS à la rentrée 2010 n'aura pas d'impact sur les effectifs du CO avant 2018.

- **Poursuite des tendances:** les taux de transition, de redoublement et de sortie choisis par le groupe de travail ont été calculés sur la base de la moyenne pondérée des deux dernières observations (poids double accordé à la dernière année). Toutefois, pour cet exercice, l'effectif des classes-atelier a été maintenu, pour les quatre années de prévisions, au niveau observé en 2012 (soit 160 élèves). L'effectif des classes d'accueil a été fixé à 375 élèves, pour les quatre prochaines années, suite à l'ouverture d'une nouvelle structure en 2013 permettant d'accueillir les nouveaux élèves en provenance de l'extérieur du canton. De même, le taux de redoublement de 11e a été augmenté à partir de 2014 suite à la mise en place des nouvelles normes d'admission dans l'enseignement postobligatoire.

### 3. Enseignement postobligatoire

#### a. Les formations traitées par la méthode des flux: hypothèses de tendance validées par le groupe de travail

Les effectifs de la plupart des formations sont estimés par la méthode des flux. Pour la période 2013-2016, les hypothèses retenues pour les principaux facteurs d'évolution sont:

- **Arrivées de 11e du Cycle d'orientation (CO):** en 2013, on devrait observer une baisse des provenances de 11e suite à l'arrivée d'une génération moins nombreuse que la précédente (-80 élèves). Entre 2014 et 2016, les provenances de 11e devraient ensuite rester relativement stables (la taille des volées de 11e et le taux d'accès à une formation du PO traitée par la méthode des flux ne devraient pas connaître d'évolution majeure au cours de la période considérée).

- **Maintiens au sein des formations traitées par la méthode des flux:** pour les quatre années à venir, les effectifs qui se maintiennent, d'une année sur l'autre, au sein de ces formations devraient continuer à progresser. Les hausses les plus importantes devraient s'observer en 2013, 2014 et 2015. Ceci est dû à un taux de maintien supposé stable ou en légère hausse au cours de la période et qui va s'appliquer à des volées d'élèves toujours plus nombreuses.

- **Provenances "autres origines":** elles correspondent principalement à des arrivées de l'extérieur du canton ou de l'enseignement privé ainsi qu'à des reprises ou des poursuites de formation. En 2012, elles représentaient près de 1'820 élèves. D'après les hypothèses retenues par le groupe de travail, ces provenances devraient rester globalement stables au cours de la période 2013-2016.

#### b. Les formations non traitées par la méthode des flux: hypothèses directement communiquées par les écoles et centres de concertation

Près de 17% des effectifs du PO ne sont pas estimés par la méthode des flux (soit 3'900 élèves). D'après les hypothèses formulées par les représentants des différentes écoles et centres de concertation, les effectifs des formations concernées devraient successivement connaître une hausse en 2013 (+170 élèves) puis une baisse en 2014 (-195 élèves) avant de se stabiliser à partir de 2015. De façon plus précise, les variations attendues pour les deux prochaines années s'expliquent essentiellement par les réformes en cours au sein du CFP Commerce (fin de la filière diplôme - y compris classe raccordement ECD - et développement des maturités professionnelles post-CFC).

## Notes

<sup>1</sup> Direction générale de l'enseignement primaire (DGEP), Direction générale du Cycle d'orientation (DGCO) et Direction générale de l'enseignement postobligatoire (DGPO). Dans l'enseignement postobligatoire, les représentants des écoles et des centres de concertation ainsi que l'Office pour l'orientation, la formation professionnelle et continue (OFPC) sont associés à l'exercice prévisionnel. Pour l'enseignement spécialisé, les partenaires associés sont l'Office médico-pédagogique (OMP), la fondation Ensemble et le Service éducatif itinérant de l'association Astural.

<sup>2</sup> Passage de 4 ans révolus au 31 octobre à 4 ans révolus au 31 juillet de façon progressive sur trois années de 2010 à 2012.

<sup>3</sup> Les maintiens correspondent à des promotions, des redoublements et des réorientations. Ils dépendent également des sorties plus ou moins importantes des formations du PO (réussite aux examens, abandons de formation, départs du canton, etc.).

<sup>4</sup> Enseignement spécialisé subventionné par l'Etat de Genève (mandat public de formation).

## Références

- Préviation des effectifs de l'enseignement primaire et de l'enseignement spécialisé. Préviation à 4 ans de terme: 2013-2016. Genève: SRED (2012).  
<http://www.geneve.ch/recherche-education/doc/stat-indicateurs/previsions/ep/previsions-ep.pdf>
- Préviation des effectifs d'élèves du Cycle d'orientation. Préviation à 4 ans de terme: 2013-2016. Genève: SRED (2013).  
<http://www.geneve.ch/recherche-education/doc/stat-indicateurs/previsions/co/previsions-co.pdf>
- Préviation des effectifs de d'élèves l'enseignement postobligatoire. Préviation à 4 ans de terme: 2013-2016. Genève: SRED (2013).  
<http://www.geneve.ch/recherche-education/doc/stat-indicateurs/previsions/po/previsions-po.pdf>
- Note d'information du SRED no 18, "Prévisions d'effectifs d'élèves: analyse rétrospective des exercices prévisionnels", février 2005.  
<http://www.geneve.ch/recherche-education/doc/publications/notesinfo/notes-sred-18.pdf>
- Note d'information du SRED no 26, "Évolution des effectifs d'élèves de l'enseignement obligatoire public; prévision à court terme et scénarios à moyen-long terme", août 2006.  
<http://www.geneve.ch/recherche-education/doc/publications/notesinfo/notes-sred-26.pdf>
- Concordat HarmoS: Estimation de l'impact de la mise en place progressive d'HarmoS sur le nombre de futurs élèves de l'enseignement primaire: 2010-2020. Genève: SRED (2008).  
<http://icp.ge.ch/dip/sred/IMG/pdf/impactharmos.pdf>

## Liste des abréviations

- **ACPO:** Service de l'accueil du post-obligatoire
- **AFP:** Attestation de formation professionnelle
- **CAPHV:** Centre d'appui pour handicapés de la vue
- **CEFOPS:** Centre de formation professionnelle santé-social
- **CFCi:** Certificat fédéral de capacité - formation initiale de base
- **CMP:** Centre médico-pédagogique
- **DIAMs:** Dispositif d'intégration et d'apprentissages mixtes
- **EFP:** École de formation pré-professionnelle
- **MP:** Maturité professionnelle
- **nBDS:** Base de données scolaires normalisée
- **OMP:** Office médico-pédagogique
- **ORIF:** Organisation romande d'intégration et de formation professionnelle pour handicapés
- **SGIPA:** Société genevoise pour l'intégration professionnelle d'adolescents et d'adultes

## Dernières publications du SRED

### Rapports de recherche :

- ♦ Deuxième évaluation de l'expérience de soutien scolaire proposée par l'association Reliance. J.-M. JAECCI, I. SCHWOB, collab. Y. HRIZI. Avril 2013, 65 p.
- ♦ Analyse de la transition post-diplôme des détenteurs d'un CFC dual d'assistant socio-éducatif ou d'assistant en soins et santé communautaire. Volées 2010, 2011 et 2012. R. MOUAD, C. DAVAUD et F. RASTOLDO, collab. G. CHARMILLOT. Décembre 2012, 21 p. [doc. 12.030]
- ♦ Évaluation externe des projets d'établissement de l'enseignement primaire. Rapport de synthèse. D. GROS, E. GUILLEY, J.-M. JAECCI, G. SERMET, collab. P. ARNOLD. Juin 2012, 40 p. [doc. 12.021]
- ♦ Situation des diplômés de l'enseignement public genevois, 18 mois après l'obtention de leur titre. Volée 2009. C. DAVAUD, F. RASTOLDO. Mai 2012, 35 p. [doc. 12.006]
- ♦ Transitions des diplômés des hautes écoles genevoises. Comparaison avec la situation générale en Suisse. C. DAVAUD, C. KAISER, F. RASTOLDO, collab. R. ALLIATA. Avril 2012, 59 p. [doc. 12.004]
- ♦ Mesures d'encouragement et de motivation à la lecture dans l'enseignement obligatoire et les structures de transition du PO de 2009 à 2011. A. SOUSSI, C. NIDEGGER. Avril 2012, 108 p. [doc. 12.002]
- ♦ Les jeunes en formation professionnelle. Rapport IV : Les apprentis en difficultés dans leur formation et les dispositifs de soutien. F. RASTOLDO, C. DAVAUD, A. EVRARD et R. SILVER. Mars 2012, 75 p. [doc. 12.003]

### Indicateurs de l'enseignement :

- ♦ Mémento statistique de l'éducation à Genève. Édition 2013. A. EVRARD. Printemps 2013, dépliant 16 p.
- ♦ L'enseignement à Genève. Indicateurs clés du système genevois d'enseignement et de formation. Édition 2011. O. LE ROY-ZEN RUFFINEN (coord.). Septembre 2011, 80 p. [doc. 11.012]

### Notes d'information :

- ♦ No 54 Les évaluations externes dans quelques pays ou régions d'Europe : élaboration, analyses et diffusion. A. SOUSSI et C. NIDEGGER. Décembre 2012, 8 p.
- ♦ No 53 : Encouragement de l'intégration dans le domaine préscolaire. M. PECORINI, J. LURIN, V. JENDOUBI et E. NAVARRO. Novembre 2012, 12 p.
- ♦ No 52: Le suivi de la mise en place du REP de 2006 à 2009. J.-M. JAECCI, C. NIDEGGER, I. SCHWOB et A. SOUSSI. Octobre 2012, 12 p.
- ♦ No 51: Les parcours scolaires et les aspirations professionnelles des filles et des garçons : choix individuel ou respect des normes ? E. GUILLEY, L. GIANETTONI, C. CARVALHO ARRUDA, E. ISSAIEVA MOUBARAK NAHRA. Août 2012, 8 p.
- ♦ No 50: Prévisions cantonales d'effectifs d'élèves de l'enseignement public. Prévisions à court terme et scénarios à moyen-long terme. F. PETRUCCI, L. MARTZ et A. EVRARD. Juillet 2012, 12 p.
- ♦ No 49: Temps d'enseignement et organisation du temps scolaire dans le canton de Genève. A. JAUNIN. Décembre 2011, 12 p.
- ♦ No 48: Les élèves allophones nouvellement arrivés et leur accueil dans le système scolaire genevois. I. SCHWOB, collab. M. FRIDMAN WENGER, E. GUILLEY et F. PETRUCCI. Août 2011, 8 p.

### Informations complémentaires :

[franck.petrucci@etat.ge.ch](mailto:franck.petrucci@etat.ge.ch), 022 546 71 22

[laure.martz@etat.ge.ch](mailto:laure.martz@etat.ge.ch), 022 546 71 30

[annick.evrard@etat.ge.ch](mailto:annick.evrard@etat.ge.ch), 022 546 71 46

### Edition :

[narain.jagasia@etat.ge.ch](mailto:narain.jagasia@etat.ge.ch), 022 546 71 14

### Version électronique de cette note :

<http://www.ge.ch/recherche-education/doc/publications/notesinfo/notes-sred-55.pdf>