

***TRANSITION ENTRE  
LE SECONDAIRE I  
ET LE SECONDAIRE II  
des élèves de 9<sup>e</sup> (volée 98-99)***

**Situations scolaires, en 1999/2000 et 2000/2001,  
des élèves ayant terminé la 9<sup>e</sup>  
du Cycle d'orientation en juin 1999**

Annick EVRARD

François RASTOLDO

avec la collaboration de Nepomucena MARINA DECARRO

*Décembre 2001*

**Service de la recherche en éducation (SRED)**

12, Quai du Rhône  
1205 Genève

& (41 22) 327 57 11

☒ (41 22) 327 57 18

**Auteurs:** Annick EVRARD  
Tél. (41 22) 327 70 46  
[annick.evrard@etat.ge.ch](mailto:annick.evrard@etat.ge.ch)

François RASTOLDO  
Tél. (41 22) 327 70 66  
[francois.rastoldo@etat.ge.ch](mailto:francois.rastoldo@etat.ge.ch)

**Collaboration:** Nepomucena MARINA DECARRO  
Tél. (41 22) 327 70 52  
[nepo.marinadecarro@etat.ge.ch](mailto:nepo.marinadecarro@etat.ge.ch)

**Responsable  
d'édition:** Narain JAGASIA  
Tél. (41 22) 327 74 28  
[narain.jagasia@etat.ge.ch](mailto:narain.jagasia@etat.ge.ch)

**Diffusion:** SRED  
12, Quai du Rhône  
1205 Genève – Suisse  
Tél. (41 22) 327 57 11  
Fax (41 22) 327 57 18

**Site internet:** <http://agora.unige.ch/sred>

# Introduction

Ce travail représente le dernier volet de l'enquête permanente au 10<sup>e</sup> degré qui collectionne les données sur le passage de l'enseignement secondaire I (niveau de CITE<sup>1</sup> 2) à l'enseignement secondaire II (niveau de CITE 3) à Genève depuis 1970.

Cette enquête est fondée sur les informations fournies par la base de données scolaires du Département de l'instruction publique, ainsi que celles récoltées auprès des différentes écoles secondaires du canton.

Par rapport aux éditions précédentes, celle-ci est plus complète et plus détaillée dans la mesure où elle intègre de nouvelles dimensions – la promotion ou la non-promotion en fin de 9<sup>e</sup> année et après une année de formation secondaire II. Elle est aussi plus étendue : le suivi des élèves ne se fait plus seulement à l'entrée au secondaire II, mais également l'année suivante. Il est ainsi possible de décrire les parcours de formation des élèves sur trois années, la dernière année de secondaire I et les deux premières années de secondaire II. Ce nouveau « format d'observation » permet de mieux saisir le processus d'orientation/sélection qui se joue à l'articulation de l'école obligatoire et des formations subséquentes.

Ce travail est centré sur les transitions des élèves qui ont terminé la 9<sup>e</sup> année au Cycle d'orientation en juin 1999. Leurs orientations ont été suivies durant les années scolaires 1999/2000 et 2000/2001. Il est divisé en sept sections :

1. Répartition au 10<sup>e</sup> degré dans les filières de formation du secondaire II des élèves ayant terminé la 9<sup>e</sup> du CO en juin 1999<sup>2</sup> ..... **p. 5**
2. Profil de sortie des élèves ayant terminé la 9<sup>e</sup> du CO en juin 1999, selon la promotion en fin d'année et les orientations au 10<sup>e</sup> degré..... **p. 10**
3. Parcours scolaires des élèves de 9<sup>e</sup> année du CO en juin 1999, durant les deux années suivantes .... **p. 12**
4. Promotion au 10<sup>e</sup> degré et transitions entre le 10<sup>e</sup> degré et l'année suivante des élèves ayant terminé la 9<sup>e</sup> du CO en juin 1999, selon leur profil et leur promotion à la sortie du CO ..... **p. 16**
5. Réorientations des élèves issu-e-s de 9<sup>e</sup> du CO en 1999, entre l'année scolaire 1999/2000 et 2000/2001 (10<sup>e</sup> et 11<sup>e</sup> degré)..... **p. 27**
6. Les élèves issu-e-s de 9<sup>e</sup> en juin 1999 et qui suivent le programme de maturité professionnelle ..... **p. 32**
7. Les élèves issu-e-s de 9<sup>e</sup> du CO en juin 1999 qui quittent le système de formation au début du secondaire II..... **p. 34**

L'essentiel du document est constitué de tableaux statistiques. Des clés de lecture accompagnent, au besoin, les tableaux statistiques afin de faciliter leur consultation. De plus, certains sont accompagnés de commentaires succincts de nature descriptive destinés à permettre une meilleure compréhension des informations fournies. Cependant l'objectif de ce travail n'est pas d'offrir une analyse exhaustive du processus de transition entre le secondaire I et II, mais de mettre à disposition d'un public avisé une série de données qui décrit ce passage.

---

<sup>1</sup> CITE : Classification Internationale Type de l'Education, classification des niveaux d'enseignement élaborée par l'UNESCO.

<sup>2</sup> Cette première section présente les transitions en reprenant la forme des éditions précédentes, afin de faciliter des observations sur le long terme.

## Principales abréviations utilisées

CEPSPE	Centre d'enseignement de professions de la santé et de la petite enfance : élèves suivant une formation d'assistant-e-s de médecin.
CEPTA dual	Centre d'enseignement professionnel technique et artisanal : élèves suivant une formation en alternance (en école et en entreprise).
CEPTA plein temps	Centre d'enseignement professionnel technique et artisanal : élèves suivant une formation en école.
CO	Cycle d'orientation : écoles publiques de niveau secondaire I (niveau de CITE 2).
CPC	Cours professionnels et commerciaux : élèves suivant une formation en alternance (en école et en entreprise) dans les domaines du commerce, de la vente et de l'administration.
EPIA	Ecoles professionnelles industrielles et artisanales : élèves suivant une formation en alternance (en école et en entreprise), dont les cours professionnels sont dispensés dans une école d'un autre canton.
Profil G	Elèves issu-e-s du Cycle d'orientation de la section générale, ainsi que des collèges à niveaux et options avec un profil assimilé.
Profil LSM	Elèves issu-e-s du Cycle d'orientation des sections latine, scientifique, moderne, des classes « sport et danse », ainsi que des collèges à niveaux et options avec un profil assimilé.
SCAI	Service des classes d'accueil et d'insertion : élèves suivant une formation d'insertion scolaire et professionnelle ou intégré-e-s dans une classe d'accueil (pour non-francophones)
SGIPA	Société genevoise pour l'intégration professionnelle d'adolescents et d'adultes : élèves suivant une formation de type préapprentissage en école.

Certaines de ces écoles/formations accueillent d'autres publics ou ont d'autres activités ; la description qui en est faite ne tient compte que de leur position dans le processus de transition entre le secondaire I et II.

D'autres abréviations sont parfois utilisées dans les tableaux statistiques, elles sont décrites dans les clés de lecture de ces derniers.

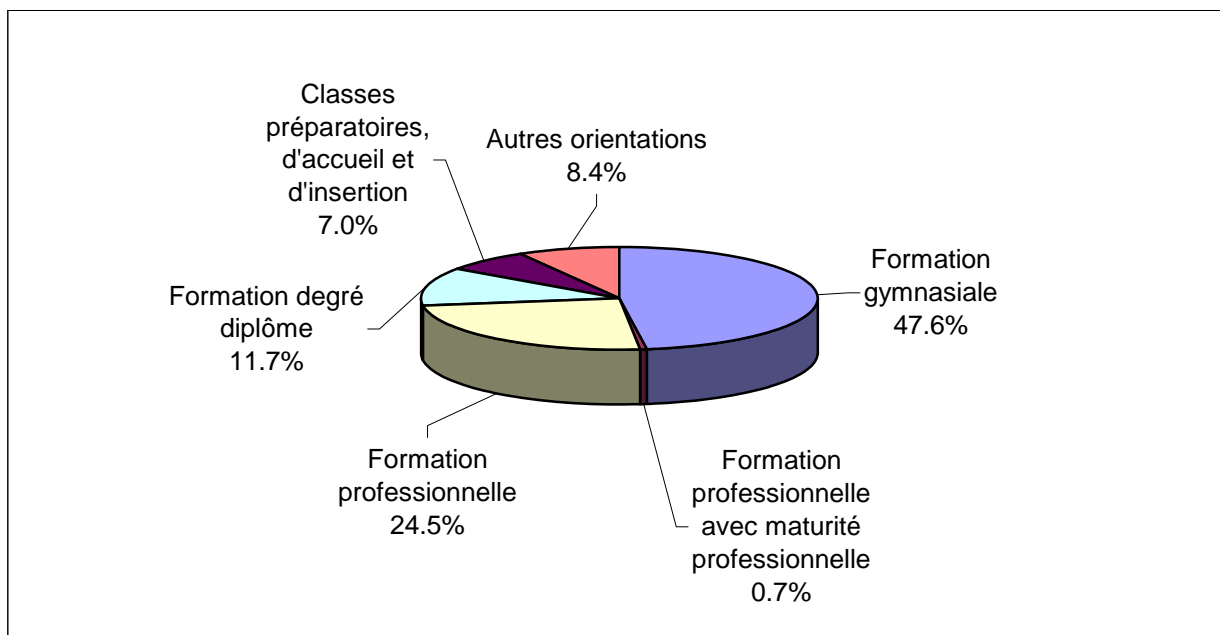
**Avertissement :** dans les tableaux qui suivent, les pourcentages étant arrondis au dixième, leur somme peut varier parfois d'un dixième de pour-cent (99.9% = 100%).

# 1. Répartition au 10<sup>e</sup> degré des élèves ayant terminé la 9<sup>e</sup> du CO en juin 1999

**Tableau 1 : Répartition au 10<sup>e</sup> degré des élèves issu-e-s du CO en juin 1999, selon la filière et l'école du 10<sup>e</sup> degré**

<i>Filières du 10<sup>e</sup> degré</i>	<i>Ecoles</i>	<i>Elèves issu-e-s du CO en juin 99</i>		
		<i>Nombre</i>	<i>%</i>	
Formation gymnasiale	Collège de Genève	1670	47.6%	
		<i>sous-total</i>	1670 47.6%	
Formation professionnelle avec maturité professionnelle	CEPTA plein temps	15	0.4%	
	CEPTA dual	2	0.1%	
	CPC	8	0.2%	
	<i>sous-total</i>	25	0.7%	
Formation professionnelle	Ecole de commerce première année	266	7.6%	
	Ecole d'enseignement technique	139	4.0%	
	CEPTA plein temps	88	2.5%	
	CEPTA dual	173	4.9%	
	Ecole d'arts appliqués	44	1.3%	
	CPC	114	3.3%	
	Ecole d'horticulture et pour fleuristes	13	0.4%	
	EPIA	16	0.5%	
	CEPSPE	6	0.2%	
<i>sous-total</i>	859	24.5%		
Formation degré diplôme	Ecole de culture générale	409	11.7%	
		<i>sous-total</i>	409 11.7%	
Classes préparatoires, d'accueil et d'insertion	Ecole de commerce préparatoire	149	4.3%	
		SGIPA	56	1.6%
		SCAI	42	1.2%
		<i>sous-total</i>	247	7.0%
Autres orientations	Redoublent la 9e année du CO	127	3.6%	
		Ecoles privées	29	0.8%
		Elèves non scolarisé-e-s à Genève	139	4.0%
		<i>sous-total</i>	295	8.4%
<b>TOTAL</b>		<b>3505</b>	<b>100%</b>	

**Graphique 2 : Répartition globale par filière du 10<sup>e</sup> degré**



### Clé de lecture

La rubrique « Elèves non scolarisé-e-s à Genève » comprend les élèves qui n'entreprennent aucune formation l'année suivant leur sortie de la scolarité obligatoire (cessation de la formation) ainsi que ceux et celles qui poursuivent leur formation dans un autre canton ou un autre pays (mouvements migratoires internationaux ou intercantonaux). Les données disponibles pour cette enquête ne permettent pas de distinguer ces deux catégories d'orientation.

### Commentaires

L'orientation première des élèves issus du CO est la filière gymnasiale qui attire près d'un élève sur deux.

Les formations professionnelles attirent environ un quart des élèves après le CO. Cette proportion est en légère augmentation par rapport aux deux dernières années (20.6% des élèves ayant terminé le CO en 1997, 21.3% en 1998 et 25.2% en 1999). Cependant seul un nombre limité d'entre eux commencent simultanément une formation professionnelle et le programme de maturité professionnelle (25 élèves). Le choix de la maturité professionnelle intra CFC ne se fait que marginalement par des élèves directement issus du CO.

La troisième orientation, en termes numériques, est la filière degré diplôme qui intègre environ 12% des élèves du CO.

Si l'on tient compte des redoublements en 9<sup>e</sup> et des orientations à l'école privée, il ressort que plus de 95% des élèves issu-e-s de l'école publique poursuivent une formation au-delà de l'obligation scolaire.

**Tableau 3 : Répartition dans les filières du 10<sup>e</sup> degré des élèves issu-e-s du CO en juin 1999, selon la provenance sociale**

*Effectifs*

	Enfants de Cd. Sup.	Enfants de Pt. Indép.	Enfants d'Empl. et de Cd. int.	Enfants d'Ouvriers	Divers et S.I.	Total
Formation gymnasiale	513	85	680	344	48	1670
Formation professionnelle avec maturité prof.	3	0	13	8	1	25
Formation professionnelle	78	63	320	355	43	859
Formation degré diplôme	26	20	133	204	26	409
Classes préparatoires, d'accueil et d'insertion	16	11	71	124	25	247
Autres orientations	60	17	91	97	30	295
Total	696	196	1308	1132	173	3505

*% en lignes*

	Enfants de Cd. Sup.	Enfants de Pt. Indép.	Enfants d'Empl. et de Cd. int.	Enfants d'Ouvriers	Divers et S.I.	Total
Formation gymnasiale	30.7%	5.1%	40.7%	20.6%	2.9%	100%
Formation professionnelle avec maturité prof.	12%	-.	52.0%	32.0%	4.0%	100%
Formation professionnelle	9.1%	7.3%	37.3%	41.3%	5.0%	100%
Formation degré diplôme	6.4%	4.9%	32.5%	49.9%	6.4%	100%
Classes préparatoires, d'accueil et d'insertion	6.5%	4.5%	28.7%	50.2%	10.1%	100%
Autres orientations	20.3%	5.8%	30.8%	32.9%	10.2%	100%
Total	19.9%	5.6%	37.3%	32.3%	4.9%	100%

*% en colonnes*

	Enfants de Cd. Sup.	Enfants de Pt. Indép.	Enfants d'Empl. et de Cd. int.	Enfants d'Ouvriers	Divers et S.I.	Total
Formation gymnasiale	73.7%	43.4%	52.0%	30.4%	27.7%	47.6%
Formation professionnelle avec maturité prof.	0.4%	-.	1.0%	0.7%	0.6%	0.7%
Formation professionnelle	11.2%	32.1%	24.5%	31.4%	24.9%	24.5%
Formation degré diplôme	3.7%	10.2%	10.2%	18.0%	15.0%	11.7%
Classes préparatoires, d'accueil et d'insertion	2.3%	5.6%	5.4%	11.0%	14.5%	7%
Autres orientations	8.6%	8.7%	7.0%	8.6%	17.3%	8.4%
Total	100%	100%	100%	100%	100%	100%

**Clé de lecture**

Intitulés des colonnes :

Enfants de Cd. Sup.

Enfants de Pt. Indép.

Enfants d'Empl. et de Cd. Int.

Divers et S.I.

Enfants de cadres supérieurs et dirigeants

Enfants de petits indépendants

Enfants d'employés et de cadres intermédiaires

Enfants relevant d'autres catégories  
ou dont les indications manquent

**Tableau 4 : Répartition dans les filières du 10<sup>e</sup> degré des élèves issu-e-s du CO en juin 1999, selon le genre**

*Effectifs et % en lignes*

	Garçons		Filles		Total	
	<i>nombre</i>	<i>%</i>	<i>nombre</i>	<i>%</i>	<i>nombre</i>	<i>%</i>
Formation gymnasiale	698	41.8%	972	58.2%	1670	100%
Formation professionnelle avec maturité prof.	19	76.0%	6	24.0%	25	100%
Formation professionnelle	562	65.4%	297	34.6%	859	100%
Formation degré diplôme	177	43.3%	232	56.7%	409	100%
Classes préparatoires, d'accueil et d'insertion	150	60.7%	97	39.3%	247	100%
Autres orientations	167	56.6%	128	43.4%	295	100%
Total	1773	50.6%	1732	49.4%	3505	100%

*Effectifs et % en colonnes*

	Garçons		Filles		Total	
	<i>nombre</i>	<i>%</i>	<i>nombre</i>	<i>%</i>	<i>nombre</i>	<i>%</i>
Formation gymnasiale	698	39.4%	972	56.1%	1670	47.6%
Formation professionnelle avec maturité prof.	19	1.1%	6	0.3%	25	0.7%
Formation professionnelle	562	31.7%	297	17.1%	859	24.5%
Formation degré diplôme	177	10.0%	232	13.4%	409	11.7%
Classes préparatoires, d'accueil et d'insertion	150	8.5%	97	5.6%	247	7%
Autres orientations	167	9.4%	128	7.4%	295	8.4%
Total	1773	100%	1732	100%	3505	100%

**Commentaires**

Les orientations scolaires se différencient notamment selon l'origine sociale et le genre des élèves. Ce phénomène est récurrent et apparaît ici une fois de plus.

Plus on monte dans l'échelle sociale, plus l'orientation dans la filière gymnasiale est fréquente. A l'inverse les orientations dans les formations professionnelles, de degré diplôme, ainsi que dans les dispositifs d'accueil et d'insertion sont plus fréquentes chez les élèves de milieux modestes. Cette situation est la résultante d'un processus de choix qui ne s'opère pas de la même manière dans les différents milieux sociaux et d'une réussite scolaire différenciée selon l'appartenance sociale.

Du point de vue du genre, les filles sont plus présentes dans les formations gymnasiales et de degré diplôme. Cette surreprésentation dans la filière gymnasiale se situe dans la continuité de leurs cursus scolaire au CO où elles ont plus souvent un profil LSM et sont plus fréquemment promues en fin de 9<sup>e</sup> degré. Symétriquement, les garçons s'orientent plus fréquemment dans les filières professionnelles.



**Tableau 5 : Répartition dans les filières du 10<sup>e</sup> degré des élèves issu-e-s du CO en juin 1999, selon le profil scolaire de 9<sup>e</sup>**

Filières du 10 <sup>e</sup> degré	Ecoles	Profils scolaires du Cycle d'orientation																	
		Sections						Collèges à niveaux et options		Section générale		Collèges à niveaux et options		Classes sport et danse		Classes d'accueil		Total	
		latine		scientifique		moderne		profil LSM		Section générale		profil G		sport et danse		d'accueil		Total	
		Nb.	%	Nb.	%	Nb.	%	Nb.	%	Nb.	%	Nb.	%	Nb.	%	Nb.	%	Nb.	%
Formation gymnasiale	Collège de Genève	483	91.1%	607	60.8%	242	51.8%	292	76.0%	8	1.0%	9	4.5%	24	64.9%	5	6.7%	1670	47.6%
Formation professionnelle avec maturité prof.	CEPTA plein temps	0	--	7	0.7%	1	0.2%	1	0.3%	4	0.5%	1	0.5%	1	2.7%	0	--	15	0.4%
	CEPTA dual	0	--	2	0.2%	0	--	0	--	0	--	0	--	0	--	0	--	2	0.1%
	CPC	0	--	5	0.5%	2	0.4%	1	0.3%	0	--	0	--	0	--	0	--	8	0.2%
Formation professionnelle	Ecole de commerce 1 <sup>ère</sup>	2	0.4%	58	5.8%	79	16.9%	21	5.5%	71	8.7%	24	11.9%	1	2.7%	10	13.3%	266	7.6%
	Ecole d'ens. technique	0	--	100	10.0%	6	1.3%	19	4.9%	6	0.7%	4	2.0%	4	10.8%	0	--	139	4.0%
	CEPTA plein temps	1	0.2%	24	2.4%	5	1.1%	2	0.5%	52	6.4%	4	2.0%	0	--	0	--	88	2.5%
	CEPTA dual	0	--	20	2.0%	10	2.1%	1	0.3%	117	14.4%	24	11.9%	0	--	1	1.3%	173	4.9%
	Ecole d'arts appliqués	0	--	14	1.4%	9	1.9%	5	1.3%	12	1.5%	4	2.0%	0	--	0	--	44	1.3%
	CPC	4	0.8%	15	1.5%	20	4.3%	8	2.1%	60	7.4%	5	2.5%	2	5.4%	0	--	114	3.3%
	Ecole d'horticult/fleuristes	3	0.6%	3	0.3%	1	0.2%	3	0.8%	2	0.2%	1	0.5%	0	--	0	--	13	0.4%
	EPIA	0	--	4	0.4%	0	--	1	0.3%	9	1.1%	2	1.0%	0	--	0	--	16	0.5%
CEPSPE	0	--	0	--	1	0.2%	0	--	3	0.4%	2	1.0%	0	--	0	--	6	0.2%	
Formation degré diplôme	Ecole de culture générale	7	1.3%	34	3.4%	46	9.9%	8	2.1%	259	31.9%	49	24.4%	3	8.1%	3	4.0%	409	11.7%
Classes préparatoires, d'accueil et d'insertion	Ecole de commerce prép.	2	0.4%	16	1.6%	19	4.1%	4	1.0%	77	9.5%	30	14.9%	1	2.7%	0	--	149	4.3%
	SGIPA	0	--	0	--	1	0.2%	0	--	42	5.2%	10	5.0%	0	--	3	4.0%	56	1.6%
	SCAI	0	--	1	0.1%	0	--	0	--	14	1.7%	8	4.0%	0	--	19	25.3%	42	1.2%
Autres orientations	Redoublent la 9 <sup>e</sup> année	14	2.6%	51	5.1%	7	1.5%	8	2.1%	12	1.5%	9	4.5%	1	2.7%	25	33.3%	127	3.6%
	Ecoles privées	3	0.6%	11	1.1%	7	1.5%	0	--	7	0.9%	1	0.5%	0	--	0	--	29	0.8%
	Non scolarisés à Genève	11	2.1%	27	2.7%	11	2.4%	10	2.6%	57	7.0%	14	7.0%	0	--	9	12.0%	139	4.0%
<b>Total</b>		<b>530</b>	<b>100%</b>	<b>999</b>	<b>100%</b>	<b>467</b>	<b>100%</b>	<b>384</b>	<b>100%</b>	<b>812</b>	<b>100%</b>	<b>201</b>	<b>100%</b>	<b>37</b>	<b>100%</b>	<b>75</b>	<b>100%</b>	<b>3505</b>	<b>100%</b>

## 2. Profil de sortie des élèves ayant terminé la 9<sup>e</sup> du CO en juin 1999, selon la promotion en fin d'année et les orientations au 10<sup>e</sup> degré

### Clé de lecture

Dans cette section, les 75 élèves issus des classes d'accueil du CO ne sont pas compris-es. En conséquence l'effectif de référence est de **3430** élèves.

**Tableau 6 : Situation en fin de 9<sup>e</sup> degré des élèves issu-e-s du CO en juin 1999**

*Par profil global en fin de 9<sup>e</sup>, effectifs et % en lignes*

	Elèves promu-e-s		Elèves non promu-e-s		Total	
Profil LSM	2067	85.5%	350	14.5%	2417	100.0%
Profil G	820	80.9%	193	19.1%	1013	100.0%
Total	2887	84.2%	543	15.8%	3430	100.0%

*Par section/niveaux-options du CO, effectifs et % en lignes*

	Elèves promu-e-s		Elèves non promu-e-s		Total	
Latine	494	93.2%	36	6.8%	530	100.0%
Scientifique	816	81.7%	183	18.3%	999	100.0%
Moderne	370	79.2%	97	20.8%	467	100.0%
Sport et danse	34	91.9%	3	8.1%	37	100.0%
Niveaux et options profil LSM	353	91.9%	31	8.1%	384	100.0%
Générale	665	81.9%	147	18.1%	812	100.0%
Niveaux et options profil G	155	77.1%	46	22.9%	201	100.0%
Total	2887	84.2%	543	15.8%	3430	100.0%

*Par genre et profil, effectifs et % en lignes*

	Elèves promu-e-s		Elèves non promu-e-s		Total	
Garçons profil LSM	945	81.2%	219	18.8%	1164	100.0%
Filles profil LSM	1122	89.5%	131	10.5%	1253	100.0%
Garçons profil G	438	77.1%	130	22.9%	568	100.0%
Filles profil G	382	85.8%	63	14.2%	445	100.0%
Total	2887	84.2%	543	15.8%	3430	100.0%

*Par niveau social et profil, effectifs et % en lignes*

	Elèves promu-e-s		Elèves non promu-e-s		Total	
Enfants de cadres supérieurs, profil LSM	564	90.2%	61	9.8%	625	100.0%
Enfants de petits indépendants, profil LSM	107	77.5%	31	22.5%	138	100.0%
Enfants d'employés et de cadres int., profil LSM	831	85.5%	141	14.5%	972	100.0%
Enfants d'ouvriers, profil LSM	505	83.2%	102	16.8%	607	100.0%
Divers et sans indication, profil LSM	60	80.0%	15	20.0%	75	100.0%
Enfants de cadres supérieurs, profil G	53	86.9%	8	13.1%	61	100.0%
Enfants de petits indépendants, profil G	45	77.6%	13	22.4%	58	100.0%
Enfants d'employés et de cadres int., profil G	270	84.4%	50	15.6%	320	100.0%
Enfants d'ouvriers, profil G	400	80.0%	100	20.0%	500	100.0%
Divers et sans indication, profil G	52	70.3%	22	29.7%	74	100.0%
Total	2887	84.2%	543	15.8%	3430	100.0%

**Tableau 7 : Orientations l'année suivante (année scolaire 1999/2000) des élèves issu-e-s du CO en juin 1999, selon leur profil de sortie et leur promotion en fin de 9<sup>e</sup>**

*Effectifs*

	Elèves				Total
	promu-e-s profil LSM	non promu-e-s profil LSM	promu-e-s profil G	non promu-e-s profil G	
Formation gymnasiale	1616	32	17	0	1665
Formation professionnelle avec maturité prof.	18	2	5	0	25
Formation professionnelle	364	82	339	63	848
Formation degré diplôme	18	80	279	29	406
Classes préparatoires, d'accueil et d'insertion	3	41	128	53	225
Redoublent le 9 <sup>e</sup> degré	1	80	11	10	102
Ecoles privées	5	16	3	5	29
Non scolarisés à Genève	42	17	38	33	130
Total	2067	350	820	193	3430

*% en lignes*

	Elèves				Total
	promu-e-s profil LSM	non promu-e-s profil LSM	promu-e-s profil G	non promu-e-s profil G	
Formation gymnasiale	97.1%	1.9%	1.0%	-.	100.0%
Formation professionnelle avec maturité prof.	72.0%	8.0%	20.0%	-.	100.0%
Formation professionnelle	42.9%	9.7%	40.0%	7.4%	100.0%
Formation degré diplôme	4.4%	19.7%	68.7%	7.1%	100.0%
Classes préparatoires, d'accueil et d'insertion	1.3%	18.2%	56.9%	23.6%	100.0%
Redoublent le 9 <sup>e</sup> degré	1.0%	78.4%	10.8%	9.8%	100.0%
Ecoles privées	17.2%	55.2%	10.3%	17.2%	100.0%
Non scolarisés à Genève	32.3%	13.1%	29.2%	25.4%	100.0%
Total	60.3%	10.2%	23.9%	5.6%	100.0%

*% en colonnes*

	Elèves				Total
	promu-e-s profil LSM	non promu-e-s profil LSM	promu-e-s profil G	non promu-e-s profil G	
Formation gymnasiale	78.2%	9.1%	2.1%	-.	48.5%
Formation professionnelle avec maturité prof.	0.9%	0.6%	0.6%	-.	0.7%
Formation professionnelle	17.6%	23.4%	41.3%	32.6%	24.7%
Formation degré diplôme	0.9%	22.9%	34.0%	15.0%	11.8%
Classes préparatoires, d'accueil et d'insertion	0.1%	11.7%	15.6%	27.5%	6.6%
Redoublent le 9 <sup>e</sup> degré	0.0%	22.9%	1.3%	5.2%	3.0%
Ecoles privées	0.2%	4.6%	0.4%	2.6%	0.8%
Non scolarisés à Genève	2.0%	4.9%	4.6%	17.1%	3.8%
Total	100.0%	100.0%	100.0%	100.0%	100.0%

**Clé de lecture**

6 élèves ont été déclaré-e-s quittant le CO avant la fin de l'année ou non évalué-e-s durant le 9<sup>e</sup> degré ; ils/elles ont été intégré-e-s dans la catégorie « non promu-e-s ».

### 3. Parcours scolaires des élèves de 9<sup>e</sup> année du CO en juin 1999, durant les deux années suivantes

#### Clé de lecture

Les parcours scolaires ont été standardisés en 5 catégories :

Les élèves qui **ont un parcours direct**, comprenant ceux/celles qui, après la 9<sup>e</sup> du CO, commencent une formation secondaire II et la poursuivent l'année suivante dans la même école dans le degré supérieur (par exemple, 9<sup>e</sup> du CO – 1<sup>e</sup> CEPTA dual – 2<sup>e</sup> CEPTA dual).

Les élèves qui **redoublent le 10<sup>e</sup> degré dans la même école** (par exemple, 9<sup>e</sup> du CO – 1<sup>e</sup> de l'Ecole de commerce – 1<sup>e</sup> de l'Ecole de commerce).

Les élèves qui se **réorientent dans une autre école/formation au 10<sup>e</sup> degré** (par exemple, 9<sup>e</sup> du CO – 1<sup>e</sup> de l'Ecole d'enseignement technique – 1<sup>e</sup> d'apprentissage dual au CEPTA).

Les élèves qui se **réorientent dans une autre école/formation au 11<sup>e</sup> degré** (par exemple, 9<sup>e</sup> du CO – 1<sup>e</sup> de l'Ecole de commerce – 2<sup>e</sup> d'apprentissage au CPC).

Les élèves qui **redoublent au CO**, avant d'entreprendre une formation postobligatoire (par exemple, 9<sup>e</sup> du CO – 9<sup>e</sup> du CO – 1<sup>e</sup> du Collège).

Les élèves qui ont un **autre parcours** (par exemple le passage à l'école privée, l'interruption temporaire ou définitive de toute formation à Genève, le passage par une filière d'insertion ou d'accueil du postobligatoire, etc.).

Pour les élèves de l'Ecole des arts appliqués, le passage par le degré préparatoire est considéré comme un « parcours direct » étant donné le caractère obligatoire de ce degré pour la plupart des formations subséquentes.

Les élèves qui font la préparatoire de l'Ecole de commerce et qui passent ensuite au premier degré de cette école sont considéré-e-s comme faisant un parcours direct.

Parmi les élèves qui se réorientent dans une autre formation au 11<sup>e</sup> degré, sont comptés 6 élèves du CEPTA dual qui passent à l'Ecole d'horticulture car leur formation a été transférée au Centre horticole entre 1999 et 2000.

Dans les tableaux de cette section, les élèves suivant le programme de la maturité professionnelle ne sont pas distingués ; leurs orientations seront détaillées dans une autre partie.

**Tableau 8 : Parcours scolaires des élèves issu-e-s de 9<sup>e</sup> en juin 1999 durant les deux années suivantes, selon le genre**

*Effectifs et % en colonnes*

	Garçons		Filles		Total	
	<i>nombre</i>	<i>%</i>	<i>nombre</i>	<i>%</i>	<i>nombre</i>	<i>%</i>
Ont un parcours direct	903	50.9%	1010	58.3%	1913	54.6%
Redoublent le 10 <sup>e</sup> degré dans la même école	239	13.5%	202	11.7%	441	12.6%
Se réorientent dans une autre école au 11 <sup>e</sup> degré	22	1.2%	41	2.4%	63	1.8%
Se réorientent dans une autre école au 10 <sup>e</sup> degré	321	18.1%	225	13.0%	546	15.6%
Redoublent au CO	78	4.4%	49	2.8%	127	3.6%
Ont un autre parcours	210	11.8%	205	11.8%	415	11.8%
<b>Total</b>	<b>1773</b>	<b>100%</b>	<b>1732</b>	<b>100%</b>	<b>3505</b>	<b>100%</b>

**Tableau 9 : Parcours scolaires des élèves issu-e-s de 9<sup>e</sup> en juin 1999  
durant les deux années suivantes, selon la provenance sociale**

*Effectifs*

	Enfants de Cd. Sup.	Enfants de Pt. Indép.	Enfants d'Empl. et de Cd. int.	Enfants d'Ouvriers	Divers et S.I.	Total
Ont un parcours direct	465	107	751	535	55	1913
Redoublent le 10 <sup>e</sup> degré dans la même école	72	21	188	136	24	441
Se réorientent dans une autre école au 11 <sup>e</sup> degré	7	6	27	22	1	63
Se réorientent dans une autre école au 10 <sup>e</sup> degré	54	30	189	238	35	546
Redoublent au CO	27	8	49	29	14	127
Ont un autre parcours	71	24	104	172	44	415
Total	696	196	1308	1132	173	3505

*% en colonnes*

	Enfants de Cd. Sup.	Enfants de Pt. Indép.	Enfants d'Empl. et de Cd. int.	Enfants d'Ouvriers	Divers et S.I.	Total
Ont un parcours direct	66.8%	54.6%	57.4%	47.3%	31.8%	54.6%
Redoublent le 10 <sup>e</sup> degré dans la même école	10.3%	10.7%	14.4%	12.0%	13.9%	12.6%
Se réorientent dans une autre école au 11 <sup>e</sup> degré	1.0%	3.1%	2.1%	1.9%	0.6%	1.8%
Se réorientent dans une autre école au 10 <sup>e</sup> degré	7.8%	15.3%	14.4%	21.0%	20.2%	15.6%
Redoublent au CO	3.9%	4.1%	3.7%	2.6%	8.1%	3.6%
Ont un autre parcours	10.2%	12.2%	8.0%	15.2%	25.4%	11.8%
Total	100%	100%	100%	100%	100%	100%

**Clé de lecture**

Intitulés des colonnes :

Enfants de Cd. Sup.

Enfants de Pt. Indép.

Enfants d'Empl. et de Cd. Int.

Divers et S.I.

Enfants de cadres supérieurs et dirigeants

Enfants de petits indépendants

Enfants d'employés et de cadres intermédiaires

Enfants relevant d'autres catégories

ou dont les indications manquent



## Commentaires

Le processus d'orientation/sélection n'est à l'évidence pas terminé lors de la transition du secondaire I au secondaire II. Il se poursuit encore largement durant les premiers degrés du secondaire II (et peut-être plus tard, mais cette enquête ne le montre pas). A peine plus de la moitié des élèves ont un parcours scolaire direct entre le 9<sup>e</sup> degré et les deux années qui suivent leur formation (54.6%). Les autres connaissent tous durant cette période de leur formation un cursus qui s'écarte d'un parcours linéaire, que ce soit en raison d'un redoublement, d'une réorientation, d'une cessation temporaire ou définitive de leur formation ou encore du passage à l'école privée.

Un parcours de transition direct est essentiellement le fait des élèves promus en fin de CO et plus particulièrement des élèves ayant un profil LSM. En effet, parmi les élèves sortant avec un profil G, seul 1/3 a un parcours direct.

La réorientation au 11<sup>e</sup> degré d'une autre école est assez exceptionnelle, puisqu'elle ne touche que 1.8% de la volée. L'analyse détaillée des transitions au chapitre « passage 10-11 » montrera qu'elle est majoritairement le fait d'élèves qui quittent le Collège pour entrer au 2<sup>e</sup> degré de l'Ecole de culture générale et de ceux/celles qui, ayant commencé le diplôme de commerce, entament un apprentissage de type commercial aux Cours professionnels et commerciaux.

La réorientation au 10<sup>e</sup> degré dans une autre école touche dans les mêmes proportions les élèves promus et non promus du Cycle d'orientation. Les élèves se distinguent surtout par le profil de 9<sup>e</sup>, puisque 11% de ceux provenant du profil LSM sont dans ce cas, alors que 27% de ceux ayant un profil de type G ont un tel type de parcours. Il faut préciser ici qu'une partie des élèves de G non promus sont accueillis dans les filières d'insertion (de type SCAI et SGIPA) dont le but est de les préparer à entrer dans une autre formation, essentiellement en apprentissage.

Dans cette volée, les élèves redoublant la 9<sup>e</sup> du Cycle d'orientation sont essentiellement des élèves ayant un profil LSM non promus. Ils représentent en effet 78% des doubleurs de cette volée et près du quart des élèves de profil LSM non promus, alors que seuls 5% des élèves non promus de G redoublent.

Globalement, la probabilité de faire un début de scolarité secondaire II en suivant un parcours direct est clairement fonction des critères « traditionnels » qui norment la réussite scolaire. Les filles connaissent plus souvent un parcours linéaire que les garçons, les élèves issu-e-s de milieux favorisés plus souvent que ceux issu-e-s des milieux modestes, ceux/celles ayant un profil LSM plus souvent que ceux/celles ayant un profil G, les élèves promu-e-s en fin de CO plus souvent que les élèves non promu-e-s.

#### 4. Promotion au 10<sup>e</sup> degré et transitions entre le 10<sup>e</sup> degré et l'année suivante des élèves ayant terminé la 9<sup>e</sup> du CO en juin 1999, selon leur profil et leur promotion à la sortie du CO

**Tableau 11 : Répartition des élèves issu-e-s du CO en juin 1999 dans les écoles du 10<sup>e</sup> degré, selon leur promotion en fin de 10<sup>e</sup> degré**

##### *Effectifs*

	Elèves			Total
	promu-e-s en fin de 10 <sup>e</sup> degré	non promu-e-s en fin de 10 <sup>e</sup> degré	ayant quitté l'école avant la fin de l'année	
Collège de Genève	1176	319	175	1670
Ecole de culture générale	194	135	80	409
CEPTA plein temps	74	9	20	103
CEPTA dual	131	26	18	175
Ecole de commerce première	152	94	20	266
Ecole de commerce préparatoire	76	59	14	149
Ecole d'enseignement technique	89	27	23	139
CPC	65	35	22	122
Ecole d'arts appliqués	43	1	0	44
Ecole d'horticulture et pour fleuristes	9	2	1	12

##### *% en lignes*

	Elèves			Total
	promu-e-s en fin de 10 <sup>e</sup> degré	non promu-e-s en fin de 10 <sup>e</sup> degré	ayant quitté l'école avant la fin de l'année	
Collège de Genève	70.4%	19.1%	10.5%	100.0%
Ecole de culture générale	47.4%	33.0%	19.6%	100.0%
CEPTA plein temps	71.8%	8.7%	19.4%	100.0%
CEPTA dual	74.9%	14.9%	10.3%	100.0%
Ecole de commerce première	57.1%	35.3%	7.5%	100.0%
Ecole de commerce préparatoire	51.0%	39.6%	9.4%	100.0%
Ecole d'enseignement technique	64.0%	19.4%	16.5%	100.0%
CPC	53.3%	28.7%	18.0%	100.0%
Ecole d'arts appliqués	97.7%	2.3%	-	100.0%
Ecole d'horticulture et pour fleuristes	75.0%	16.7%	8.3%	100.0%

##### **Clé de lecture**

Certaines écoles/formations du 10<sup>e</sup> degré ne sont pas représentées dans ce tableau. La SGIPA et le SCAI, pour lesquelles la notion de promotion en fin d'année ne recouvre pas le même sens, les formations en écoles privées ou qui se déroulent en dehors de Genève (EPIA) pour lesquelles les données n'ont pas été collectées, ainsi que les formations au CEPSPE qui ne compte que 6 élèves directement issu-e-s du Cycle d'orientation.



**Tableau 12 : Promotion en fin de 10<sup>e</sup> degré et transitions l'année suivante des élèves issu-e-s du CO en juin 1999, selon leur profil de sortie et leur promotion en fin de 9<sup>e</sup>, par école du 10<sup>e</sup> degré**

**Orientation au Collège de Genève**

*Situation en fin de 10<sup>e</sup> degré effectifs*

	Profil de fin de 9 <sup>e</sup>				Total
	promu-e-s profil LSM	non promu-e-s profil LSM	promu-e-s profil G	non promu-e-s profil G	
Elèves promu-e-s du 10 <sup>e</sup> degré	1159	11	3	0	1176
Elèves non promu-e-s ou ayant quitté	457	21	14	0	494
<b>Total</b>	<b>1616</b>	<b>32</b>	<b>17</b>	<b>0</b>	<b>1670</b>

*Orientations après le 10<sup>e</sup> degré effectifs*

	Profil de fin de 9 <sup>e</sup>				Total
	promu-e-s profil LSM	non promu-e-s profil LSM	promu-e-s profil G	non promu-e-s profil G	
Degré suivant, même orientation	1134	10	2	0	1148
Redoublement du 10 <sup>e</sup> degré	216	10	5	0	234
Réorientation dans un 11 <sup>e</sup> degré	30	0	3	0	33
Réorientation dans un 10 <sup>e</sup> degré	173	8	4	0	185
Autres parcours	63	4	3	0	70
<b>Total</b>	<b>1616</b>	<b>32</b>	<b>17</b>	<b>0</b>	<b>1670</b>

*Situation en fin de 10<sup>e</sup> degré % en colonnes*

	Profil de fin de 9 <sup>e</sup>				Total
	promu-e-s profil LSM	non promu-e-s profil LSM	promu-e-s profil G	non promu-e-s profil G	
Elèves promu-e-s du 10 <sup>e</sup> degré	71.7%	34.4%	17.6%	--	70.4%
Elèves non promu-e-s ou ayant quitté	28.3%	65.6%	82.4%	--	29.6%
<b>Total</b>	<b>100%</b>	<b>100%</b>	<b>100%</b>	<b>--</b>	<b>100%</b>

*Orientations après le 10<sup>e</sup> degré % en colonnes*

	Profil de fin de 9 <sup>e</sup>				Total
	promu-e-s profil LSM	non promu-e-s profil LSM	promu-e-s profil G	non promu-e-s profil G	
Degré suivant, même orientation	70.2%	31.3%	11.8%	--	68.7%
Redoublement du 10 <sup>e</sup> degré	13.4%	31.3%	29.4%	--	14.0%
Réorientation dans un 11 <sup>e</sup> degré	1.9%	--	17.6%	--	2.0%
Réorientation dans un 10 <sup>e</sup> degré	10.7%	25.0%	23.5%	--	11.1%
Autres parcours	3.9%	12.5%	17.6%	--	4.2%
<b>Total</b>	<b>100%</b>	<b>100%</b>	<b>100%</b>	<b>--</b>	<b>100%</b>

**Tableau 12 : Suite**

**Orientation à l'Ecole de culture générale**

*Situation en fin de 10<sup>e</sup> degré effectifs*

	Profil de fin de 9 <sup>e</sup>				classes d'accueil	Total
	promu-e-s profil LSM	non promu-e-s profil LSM	promu-e-s profil G	non promu-e-s profil G		
Elèves promu-e-s du 10 <sup>e</sup> degré	15	62	107	8	2	194
Elèves non promu-e-s ou ayant quitté	3	18	172	21	1	215
<b>Total</b>	<b>18</b>	<b>80</b>	<b>279</b>	<b>29</b>	<b>3</b>	<b>409</b>

*Orientations après le 10<sup>e</sup> degré effectifs*

	Profil de fin de 9 <sup>e</sup>				classes d'accueil	Total
	promu-e-s profil LSM	non promu-e-s profil LSM	promu-e-s profil G	non promu-e-s profil G		
Degré suivant, même orientation	12	50	92	7	0	161
Redoublement du 10 <sup>e</sup> degré	1	2	46	4	2	55
Réorientation dans un 11 <sup>e</sup> degré	0	0	0	0	0	0
Réorientation dans un 10 <sup>e</sup> degré	5	23	93	6	1	128
Autres parcours	0	5	48	12	0	65
<b>Total</b>	<b>18</b>	<b>80</b>	<b>279</b>	<b>29</b>	<b>3</b>	<b>409</b>

*Situation en fin de 10<sup>e</sup> degré % en colonnes*

	Profil de fin de 9 <sup>e</sup>				classes d'accueil	Total
	promu-e-s profil LSM	non promu-e-s profil LSM	promu-e-s profil G	non promu-e-s profil G		
Elèves promu-e-s du 10 <sup>e</sup> degré	83.3%	77.5%	38.4%	27.6%	Effectifs inférieurs à 10 : % non calculés	47.4%
Elèves non promu-e-s ou ayant quitté	16.7%	22.5%	61.6%	72.4%		52.6%
<b>Total</b>	<b>100%</b>	<b>100%</b>	<b>100%</b>	<b>100%</b>		<b>100%</b>

*Orientations après le 10<sup>e</sup> degré % en colonnes*

	Profil de fin de 9 <sup>e</sup>				classes d'accueil	Total
	promu-e-s profil LSM	non promu-e-s profil LSM	promu-e-s profil G	non promu-e-s profil G		
Degré suivant, même orientation	66.7%	62.5%	33.0%	24.1%	Effectifs inférieurs à 10 : % non calculés	39.4%
Redoublement du 10 <sup>e</sup> degré	5.6%	2.5%	16.5%	13.8%		13.4%
Réorientation dans un 11 <sup>e</sup> degré	-.-	-.-	-.-	-.-		-.-
Réorientation dans un 10 <sup>e</sup> degré	27.8%	28.8%	33.3%	20.7%		31.3%
Autres parcours	-.-	6.3%	17.2%	41.4%		15.9%
<b>Total</b>	<b>100%</b>	<b>100%</b>	<b>100%</b>	<b>100%</b>		<b>100%</b>

**Tableau 12 : Suite**

**Orientation au CEPTA, plein temps**

*Situation en fin de 10<sup>e</sup> degré effectifs*

	Profil de fin de 9 <sup>e</sup>				classes d'accueil	Total
	promu-e-s profil LSM	non promu-e-s profil LSM	promu-e-s profil G	non promu-e-s profil G		
Elèves promu-e-s du 10 <sup>e</sup> degré	21	16	34	3	0	74
Elèves non promu-e-s ou ayant quitté	0	5	22	2	0	29
<b>Total</b>	<b>21</b>	<b>21</b>	<b>56</b>	<b>5</b>	<b>0</b>	<b>103</b>

*Orientations après le 10<sup>e</sup> degré effectifs*

	Profil de fin de 9 <sup>e</sup>				classes d'accueil	Total
	promu-e-s profil LSM	non promu-e-s profil LSM	promu-e-s profil G	non promu-e-s profil G		
Degré suivant, même orientation	19	15	28	2	0	64
Redoublement du 10 <sup>e</sup> degré	0	0	8	0	0	8
Réorientation dans un 11 <sup>e</sup> degré	1	1	3	0	0	5
Réorientation dans un 10 <sup>e</sup> degré	1	3	11	1	0	16
Autres parcours	0	2	6	2	0	10
<b>Total</b>	<b>21</b>	<b>21</b>	<b>56</b>	<b>5</b>	<b>0</b>	<b>103</b>

*Situation en fin de 10<sup>e</sup> degré % en colonnes*

	Profil de fin de 9 <sup>e</sup>				classes d'accueil	Total
	promu-e-s profil LSM	non promu-e-s profil LSM	promu-e-s profil G	non promu-e-s profil G		
Elèves promu-e-s du 10 <sup>e</sup> degré	100%	76.2%	60.7%	Effectifs inférieurs à 10 : % non calculés	-.-	71.8%
Elèves non promu-e-s ou ayant quitté	-.-	23.8%	39.3%		-.-	28.2%
<b>Total</b>	<b>100%</b>	<b>100%</b>	<b>100%</b>		<b>-.-</b>	<b>100%</b>

*Orientations après le 10<sup>e</sup> degré % en colonnes*

	Profil de fin de 9 <sup>e</sup>				classes d'accueil	Total
	promu-e-s profil LSM	non promu-e-s profil LSM	promu-e-s profil G	non promu-e-s profil G		
Degré suivant, même orientation	90.5%	71.4%	50.0%	Effectifs inférieurs à 10 : % non calculés	-.-	62.1%
Redoublement du 10 <sup>e</sup> degré	-.-	-.-	14.3%		-.-	7.8%
Réorientation dans un 11 <sup>e</sup> degré	4.8%	4.8%	5.4%		-.-	4.9%
Réorientation dans un 10 <sup>e</sup> degré	4.8%	14.3%	19.6%		-.-	15.5%
Autres parcours	-.-	9.5%	10.7%		-.-	9.7%
<b>Total</b>	<b>100%</b>	<b>100%</b>	<b>100%</b>		<b>-.-</b>	<b>100%</b>

**Tableau 12 : Suite**

**Orientation au CEPTA, dual**

*Situation en fin de 10<sup>e</sup> degré effectifs*

Elèves promu-e-s du 10<sup>e</sup> degré  
Elèves non promu-e-s ou ayant quitté

Total

	Profil de fin de 9 <sup>e</sup>				classes d'accueil	Total
	promu-e-s profil LSM	non promu-e-s profil LSM	promu-e-s profil G	non promu-e-s profil G		
Elèves promu-e-s du 10 <sup>e</sup> degré	14	19	81	16	1	131
Elèves non promu-e-s ou ayant quitté	0	0	23	21	0	44
<b>Total</b>	<b>14</b>	<b>19</b>	<b>104</b>	<b>37</b>	<b>1</b>	<b>175</b>

*Orientations après le 10<sup>e</sup> degré effectifs*

Degré suivant, même orientation  
Redoublement du 10<sup>e</sup> degré  
Réorientation dans un 11<sup>e</sup> degré  
Réorientation dans un 10<sup>e</sup> degré  
Autres parcours

Total

	Profil de fin de 9 <sup>e</sup>				classes d'accueil	Total
	promu-e-s profil LSM	non promu-e-s profil LSM	promu-e-s profil G	non promu-e-s profil G		
Degré suivant, même orientation	14	17	71	16	1	119
Redoublement du 10 <sup>e</sup> degré	0	1	8	12	0	21
Réorientation dans un 11 <sup>e</sup> degré	0	1	6	0	0	7
Réorientation dans un 10 <sup>e</sup> degré	0	0	10	2	0	12
Autres parcours	0	0	9	7	0	16
<b>Total</b>	<b>14</b>	<b>19</b>	<b>104</b>	<b>37</b>	<b>1</b>	<b>175</b>

*Situation en fin de 10<sup>e</sup> degré % en colonnes*

Elèves promu-e-s du 10<sup>e</sup> degré  
Elèves non promu-e-s ou ayant quitté

Total

	Profil de fin de 9 <sup>e</sup>				classes d'accueil	Total
	promu-e-s profil LSM	non promu-e-s profil LSM	promu-e-s profil G	non promu-e-s profil G		
Elèves promu-e-s du 10 <sup>e</sup> degré	100%	100%	77.9%	43.2%	Effectifs inférieurs à 10 : % non calculés	74.9%
Elèves non promu-e-s ou ayant quitté	-.	-.	22.1%	56.8%		25.1%
<b>Total</b>	<b>100%</b>	<b>100%</b>	<b>100%</b>	<b>100%</b>		<b>100%</b>

*Orientations après le 10<sup>e</sup> degré % en colonnes*

Degré suivant, même orientation  
Redoublement du 10<sup>e</sup> degré  
Réorientation dans un 11<sup>e</sup> degré  
Réorientation dans un 10<sup>e</sup> degré  
Autres parcours

Total

	Profil de fin de 9 <sup>e</sup>				classes d'accueil	Total
	promu-e-s profil LSM	non promu-e-s profil LSM	promu-e-s profil G	non promu-e-s profil G		
Degré suivant, même orientation	100%	89.5%	68.3%	43.2%	Effectifs inférieurs à 10 : % non calculés	68.0%
Redoublement du 10 <sup>e</sup> degré	-.	5.3%	7.7%	32.4%		12.0%
Réorientation dans un 11 <sup>e</sup> degré	-.	5.3%	5.8%	-.		4.0%
Réorientation dans un 10 <sup>e</sup> degré	-.	-.	9.6%	5.4%		6.9%
Autres parcours	-.	-.	8.7%	18.9%		9.1%
<b>Total</b>	<b>100%</b>	<b>100%</b>	<b>100%</b>	<b>100%</b>		<b>100%</b>

**Tableau 12 : Suite**

**Orientation à l'Ecole de commerce, première année**

*Situation en fin de 10<sup>e</sup> degré effectifs*

	Profil de fin de 9 <sup>e</sup>				classes d'accueil	Total
	promu-e-s profil LSM	non promu-e-s profil LSM	promu-e-s profil G	non promu-e-s profil G		
Elèves promu-e-s du 10 <sup>e</sup> degré	106	8	33	0	5	152
Elèves non promu-e-s ou ayant quitté	42	5	59	3	5	114
<b>Total</b>	<b>148</b>	<b>13</b>	<b>92</b>	<b>3</b>	<b>10</b>	<b>266</b>

*Orientations après le 10<sup>e</sup> degré effectifs*

	Profil de fin de 9 <sup>e</sup>				classes d'accueil	Total
	promu-e-s profil LSM	non promu-e-s profil LSM	promu-e-s profil G	non promu-e-s profil G		
Degré suivant, même orientation	103	7	30	0	3	143
Redoublement du 10 <sup>e</sup> degré	21	3	31	3	1	59
Réorientation dans un 11 <sup>e</sup> degré	2	1	3	0	0	6
Réorientation dans un 10 <sup>e</sup> degré	17	1	19	0	2	39
Autres parcours	5	1	9	0	4	19
<b>Total</b>	<b>148</b>	<b>13</b>	<b>92</b>	<b>3</b>	<b>10</b>	<b>266</b>

*Situation en fin de 10<sup>e</sup> degré % en colonnes*

	Profil de fin de 9 <sup>e</sup>				classes d'accueil	Total
	promu-e-s profil LSM	non promu-e-s profil LSM	promu-e-s profil G	non promu-e-s profil G		
Elèves promu-e-s du 10 <sup>e</sup> degré	71.6%	61.5%	35.9%	Effectifs inférieurs à 10 : % non calculés	50.0%	57.1%
Elèves non promu-e-s ou ayant quitté	28.4%	38.5%	64.1%		50.0%	42.9%
<b>Total</b>	<b>100%</b>	<b>100%</b>	<b>100%</b>		<b>100%</b>	<b>100%</b>

*Orientations après le 10<sup>e</sup> degré % en colonnes*

	Profil de fin de 9 <sup>e</sup>				classes d'accueil	Total
	promu-e-s profil LSM	non promu-e-s profil LSM	promu-e-s profil G	non promu-e-s profil G		
Degré suivant, même orientation	69.6%	53.8%	32.6%	Effectifs inférieurs à 10 : % non calculés	30.0%	53.8%
Redoublement du 10 <sup>e</sup> degré	14.2%	23.1%	33.7%		10.0%	22.2%
Réorientation dans un 11 <sup>e</sup> degré	1.4%	7.7%	3.3%		-.-	2.3%
Réorientation dans un 10 <sup>e</sup> degré	11.5%	7.7%	20.7%		20.0%	14.7%
Autres parcours	3.4%	7.7%	9.8%		40.0%	7.1%
<b>Total</b>	<b>100%</b>	<b>100%</b>	<b>100%</b>		<b>100%</b>	<b>100%</b>

**Tableau 12 : Suite**

**Orientation à l'École d'enseignement technique**

*Situation en fin de 10<sup>e</sup> degré effectifs*

	Profil de fin de 9 <sup>e</sup>				classes d'accueil	Total
	promu-e-s profil LSM	non promu-e-s profil LSM	promu-e-s profil G	non promu-e-s profil G		
Elèves promu-e-s du 10 <sup>e</sup> degré	83	3	3	0	0	89
Elèves non promu-e-s ou ayant quitté	41	2	7	0	0	50
<b>Total</b>	<b>124</b>	<b>5</b>	<b>10</b>	<b>0</b>	<b>0</b>	<b>139</b>

*Orientations après le 10<sup>e</sup> degré effectifs*

	Profil de fin de 9 <sup>e</sup>				classes d'accueil	Total
	promu-e-s profil LSM	non promu-e-s profil LSM	promu-e-s profil G	non promu-e-s profil G		
Degré suivant, même orientation	83	3	2	0	0	88
Redoublement du 10 <sup>e</sup> degré	15	1	3	0	0	19
Réorientation dans un 11 <sup>e</sup> degré	2	0	0	0	0	2
Réorientation dans un 10 <sup>e</sup> degré	21	1	5	0	0	27
Autres parcours	3	0	0	0	0	3
<b>Total</b>	<b>124</b>	<b>5</b>	<b>10</b>	<b>0</b>	<b>0</b>	<b>139</b>

*Situation en fin de 10<sup>e</sup> degré % en colonnes*

	Profil de fin de 9 <sup>e</sup>				Total	
	promu-e-s profil LSM	non promu-e-s profil LSM	promu-e-s profil G	non promu-e-s profil G		
Elèves promu-e-s du 10 <sup>e</sup> degré	66.9%	Effectifs inférieurs à 10 : % non calculés	30.0%	-.	-.	64.0%
Elèves non promu-e-s ou ayant quitté	30.0%		70.0%	-.	-.	36.0%
<b>Total</b>	<b>100%</b>		<b>100%</b>	<b>-.</b>	<b>-.</b>	<b>100%</b>

*Orientations après le 10<sup>e</sup> degré % en colonnes*

	Profil de fin de 9 <sup>e</sup>				Total	
	promu-e-s profil LSM	non promu-e-s profil LSM	promu-e-s profil G	non promu-e-s profil G		
Degré suivant, même orientation	66.9%	Effectifs inférieurs à 10 : % non calculés	20.0%	-.	-.	63.3%
Redoublement du 10 <sup>e</sup> degré	12.1%		30.0%	-.	-.	13.7%
Réorientation dans un 11 <sup>e</sup> degré	1.6%		-.	-.	-.	1.4%
Réorientation dans un 10 <sup>e</sup> degré	16.9%		50.0%	-.	-.	19.4%
Autres parcours	2.4%		-.	-.	-.	2.2%
<b>Total</b>	<b>100%</b>		<b>100%</b>	<b>-.</b>	<b>-.</b>	<b>100%</b>

**Tableau 12 : Suite**

**Orientation aux CPC**

*Situation en fin de 10<sup>e</sup> degré effectifs*

Elèves promu-e-s du 10<sup>e</sup> degré  
Elèves non promu-e-s ou ayant quitté

Total

	Profil de fin de 9 <sup>e</sup>				classes d'accueil	Total
	promu-e-s profil LSM	non promu-e-s profil LSM	promu-e-s profil G	non promu-e-s profil G		
Elèves promu-e-s du 10 <sup>e</sup> degré	35	10	20	0	0	65
Elèves non promu-e-s ou ayant quitté	7	5	32	13	0	57
<b>Total</b>	<b>42</b>	<b>15</b>	<b>52</b>	<b>13</b>	<b>0</b>	<b>122</b>

*Orientations après le 10<sup>e</sup> degré effectifs*

Degré suivant, même orientation  
Redoublement du 10<sup>e</sup> degré  
Réorientation dans un 11<sup>e</sup> degré  
Réorientation dans un 10<sup>e</sup> degré  
Autres parcours

Total

	Profil de fin de 9 <sup>e</sup>				classes d'accueil	Total
	promu-e-s profil LSM	non promu-e-s profil LSM	promu-e-s profil G	non promu-e-s profil G		
Degré suivant, même orientation	36	10	19	0	0	65
Redoublement du 10 <sup>e</sup> degré	1	5	17	7	0	30
Réorientation dans un 11 <sup>e</sup> degré	0	0	0	0	0	0
Réorientation dans un 10 <sup>e</sup> degré	0	0	6	3	0	9
Autres parcours	5	0	10	3	0	18
<b>Total</b>	<b>42</b>	<b>15</b>	<b>52</b>	<b>13</b>	<b>0</b>	<b>122</b>

*Situation en fin de 10<sup>e</sup> degré % en colonnes*

Elèves promu-e-s du 10<sup>e</sup> degré  
Elèves non promu-e-s ou ayant quitté

Total

	Profil de fin de 9 <sup>e</sup>				classes d'accueil	Total
	promu-e-s profil LSM	non promu-e-s profil LSM	promu-e-s profil G	non promu-e-s profil G		
Elèves promu-e-s du 10 <sup>e</sup> degré	83.3%	66.7%	38.5%	-.-	-.-	53.3%
Elèves non promu-e-s ou ayant quitté	16.7%	33.3%	61.5%	100%	-.-	46.7%
<b>Total</b>	<b>100%</b>	<b>100%</b>	<b>100%</b>	<b>100%</b>	<b>-.-</b>	<b>100%</b>

*Orientations après le 10<sup>e</sup> degré % en colonnes*

Degré suivant, même orientation  
Redoublement du 10<sup>e</sup> degré  
Réorientation dans un 11<sup>e</sup> degré  
Réorientation dans un 10<sup>e</sup> degré  
Autres parcours

Total

	Profil de fin de 9 <sup>e</sup>				classes d'accueil	Total
	promu-e-s profil LSM	non promu-e-s profil LSM	promu-e-s profil G	non promu-e-s profil G		
Degré suivant, même orientation	85.7%	66.7%	36.5%	-.-	-.-	53.3%
Redoublement du 10 <sup>e</sup> degré	2.4%	33.3%	32.7%	53.8%	-.-	24.6%
Réorientation dans un 11 <sup>e</sup> degré	-.-	-.-	-.-	-.-	-.-	-.-
Réorientation dans un 10 <sup>e</sup> degré	-.-	-.-	11.5%	23.1%	-.-	7.4%
Autres parcours	11.9%	-.-	19.2%	23.1%	-.-	14.8%
<b>Total</b>	<b>100%</b>	<b>100%</b>	<b>100%</b>	<b>100%</b>	<b>-.-</b>	<b>100%</b>

**Tableau 12 : Suite**

**Orientation à l'École de commerce, préparatoire**

*Situation en fin de 10<sup>e</sup> degré effectifs*

Elèves promu-e-s du 10<sup>e</sup> degré  
Elèves non promu-e-s ou ayant quitté

Total

	Profil de fin de 9 <sup>e</sup>				Total	
	promu-e-s profil LSM	non promu-e-s profil LSM	promu-e-s profil G	non promu-e-s profil G		classes d'accueil
Elèves promu-e-s du 10 <sup>e</sup> degré	1	34	41	0	0	76
Elèves non promu-e-s ou ayant quitté	2	5	64	2	0	73
<b>Total</b>	<b>3</b>	<b>39</b>	<b>105</b>	<b>2</b>	<b>0</b>	<b>149</b>

*Orientations après le 10<sup>e</sup> degré effectifs*

Poursuit en 1<sup>e</sup> de l'École de com.  
Redoublement du 10<sup>e</sup> degré  
Réorientation dans un 11<sup>e</sup> degré  
Réorientation dans un 10<sup>e</sup> degré  
Autres parcours

Total

	Profil de fin de 9 <sup>e</sup>				Total	
	promu-e-s profil LSM	non promu-e-s profil LSM	promu-e-s profil G	non promu-e-s profil G		classes d'accueil
Poursuit en 1 <sup>e</sup> de l'École de com.	0	27	36	0	0	63
Redoublement du 10 <sup>e</sup> degré	0	0	0	0	0	0
Réorientation dans un 11 <sup>e</sup> degré	0	0	8	0	0	8
Réorientation dans un 10 <sup>e</sup> degré	3	7	55	2	0	67
Autres parcours	0	5	6	0	0	11
<b>Total</b>	<b>3</b>	<b>39</b>	<b>105</b>	<b>2</b>	<b>0</b>	<b>149</b>

*Situation en fin de 10<sup>e</sup> degré % en colonnes*

Elèves promu-e-s du 10<sup>e</sup> degré  
Elèves non promu-e-s ou ayant quitté

Total

	Profil de fin de 9 <sup>e</sup>				Total	
	promu-e-s profil LSM	non promu-e-s profil LSM	promu-e-s profil G	non promu-e-s profil G		classes d'accueil
Elèves promu-e-s du 10 <sup>e</sup> degré	Effectifs inférieurs à 10 :	87.2%	39.0%	Effectifs inférieurs à 10 :	.-	51.0%
Elèves non promu-e-s ou ayant quitté	% non calculés	12.8%	61.0%	% non calculés	.-	49.0%
<b>Total</b>		<b>100%</b>	<b>100%</b>		<b>.-</b>	<b>100%</b>

*Orientations après le 10<sup>e</sup> degré % en colonnes*

Poursuit en 1<sup>e</sup> de l'École de com.  
Redoublement du 10<sup>e</sup> degré  
Réorientation dans un 11<sup>e</sup> degré  
Réorientation dans un 10<sup>e</sup> degré  
Autres parcours

Total

	Profil de fin de 9 <sup>e</sup>				Total	
	promu-e-s profil LSM	non promu-e-s profil LSM	promu-e-s profil G	non promu-e-s profil G		classes d'accueil
Poursuit en 1 <sup>e</sup> de l'École de com.	Effectifs inférieurs à 10 :	69.2%	34.3%	Effectifs inférieurs à 10 :	.-	42.3%
Redoublement du 10 <sup>e</sup> degré	% non calculés	.-	.-	% non calculés	.-	.-
Réorientation dans un 11 <sup>e</sup> degré		.-	7.6%		.-	5.4%
Réorientation dans un 10 <sup>e</sup> degré	% non calculés	17.9%	52.4%	% non calculés	.-	45%
Autres parcours		12.8%	5.7%		.-	7.4%
<b>Total</b>		<b>100%</b>	<b>100%</b>		<b>.-</b>	<b>100%</b>



**Tableau 12 : Suite**

**Orientation à l'Ecole d'arts appliqués**

*Situation en fin de 10<sup>e</sup> degré effectifs*

	Profil de fin de 9 <sup>e</sup>				Total	
	promu-e-s profil LSM	non promu-e-s profil LSM	promu-e-s profil G	non promu-e-s profil G		classes d'accueil
Elèves promu-e-s du 10 <sup>e</sup> degré	20	8	15	0	0	43
Elèves non promu-e-s ou ayant quitté	0	0	1	0	0	1
<b>Total</b>	<b>20</b>	<b>8</b>	<b>16</b>	<b>0</b>	<b>0</b>	<b>44</b>

*Orientations après le 10<sup>e</sup> degré effectifs*

	Profil de fin de 9 <sup>e</sup>				Total	
	promu-e-s profil LSM	non promu-e-s profil LSM	promu-e-s profil G	non promu-e-s profil G		classes d'accueil
Degré suivant, même orientation	20	6	14	0	0	40
Redoublement du 10 <sup>e</sup> degré	0	0	0	0	0	0
Réorientation dans un 11 <sup>e</sup> degré	0	0	1	0	0	1
Réorientation dans un 10 <sup>e</sup> degré	0	0	1	0	0	1
Autres parcours	0	2	0	0	0	2
<b>Total</b>	<b>20</b>	<b>8</b>	<b>16</b>	<b>0</b>	<b>0</b>	<b>44</b>

*Situation en fin de 10<sup>e</sup> degré % en colonnes*

	Profil de fin de 9 <sup>e</sup>				Total	
	promu-e-s profil LSM	non promu-e-s profil LSM	promu-e-s profil G	non promu-e-s profil G		classes d'accueil
Elèves promu-e-s du 10 <sup>e</sup> degré	100%	Effectifs inférieurs à 10 : % non calculés	93.8%	--	--	97.7%
Elèves non promu-e-s ou ayant quitté	--		6.2%	--	--	2.3%
<b>Total</b>	<b>100%</b>		<b>100%</b>	<b>--</b>	<b>--</b>	<b>100%</b>

*Orientations après le 10<sup>e</sup> degré % en colonnes*

	Profil de fin de 9 <sup>e</sup>				Total	
	promu-e-s profil LSM	non promu-e-s profil LSM	promu-e-s profil G	non promu-e-s profil G		classes d'accueil
Degré suivant, même orientation	100%	Effectifs inférieurs à 10 : % non calculés	87.5%	--	--	90.9%
Redoublement du 10 <sup>e</sup> degré	--		--	--	--	--
Réorientation dans un 11 <sup>e</sup> degré	--		6.3%	--	--	2.3%
Réorientation dans un 10 <sup>e</sup> degré	--		6.3%	--	--	2.3%
Autres parcours	--		--	--	--	4.5%
<b>Total</b>	<b>100%</b>		<b>100%</b>	<b>--</b>	<b>--</b>	<b>100%</b>

**Clé de lecture**

Les élèves s'orientant au SCAI, à la SGIPA, au CEPSE, à l'Ecole d'horticulture et pour fleuriste, dans les écoles privées, ainsi que ceux/celles qui suivent un apprentissage en dehors de Genève (EPIA) ne sont pas représenté-e-s dans ce tableau, soit en raison de la faiblesse de leurs effectifs, soit par le fait qu'ils/elles sont scolarisé-e-s dans des filières ne comportant qu'un degré. Leurs orientations après le 10<sup>e</sup> degré, sans distinction de promotion, sont présentées dans le tableau suivant.

**Tableau 13 : Situation scolaire après le 10<sup>e</sup> degré des élèves issu-e-s du CO en 1999, orienté-e-s au SCAI, à la SGIPA, au CEPSE, à l'Ecole d'horticulture et pour fleuriste et à l'EPIA**

*Effectifs*

		Ecole en 1999/2000				
		SCAI	SGIPA	Ecole d'hort. et pour fleur.	CEPSPE	EPIA
Ecole en 2000/2001	Ecole de culture générale	0	2	1	0	0
	CEPTA plein temps	0	3	0	0	1
	CEPTA dual	17	20	0	0	0
	Ecole d'horticulture et pour fleuristes	0	0	11	0	0
	CPC	3	10	0	1	0
	EPIA	0	2	1	0	14
	CEPSPE	0	1	0	4	0
	SCAI	9	0	0	0	0
	SGIPA	1	0	0	0	0
	Non scolarisé-e-s à Genève	12	18	0	1	1
	Total	42	56	13	6	16

*% en colonnes*

		Ecole en 1999/2000				
		SCAI	SGIPA	Ecole d'hort. et pour fleur.	CEPSPE	EPIA
Ecole en 2000/2001	Ecole de culture générale	-.	3.6%	7.7%		-.
	CEPTA plein temps	-.	5.4%	-.		6.25%
	CEPTA dual	40.5%	35.7%	-.		-.
	Ecole d'horticulture et pour fleuristes	-.	-.	84.6%		-.
	CPC	7.1%	17.9%	-.		-.
	EPIA	-.	3.6%	7.7%		87.5%
	CEPSPE	-.	1.8%	-.		-.
	SCAI	21.4%	-.	-.		-.
	SGIPA	2.4%	-.	-.		-.
	Non scolarisé-e-s à Genève	28.6%	32.1%	-.		6.25%
	Total	100%	100%	100%		100%

Effectifs inférieurs à 10 : % non calculés

## 5. Réorientations des élèves issu-e-s de 9<sup>e</sup> du CO en 1999, entre l'année scolaire 1999/2000 et 2000/2001 (10<sup>e</sup> et 11<sup>e</sup> degré)

### Clé de lecture

Les tableaux qui suivent ne concernent que les élèves qui ont changé de filière de formation ou d'école après une année d'étude postobligatoire publique, à savoir ceux/celles qui se sont réorienté-e-s dans une autre école/formation *au 10<sup>e</sup> degré* et ceux/celles qui se sont réorienté-e-s dans une autre école/formation *au 11<sup>e</sup> degré*. Cet effectif est de **609** élèves.

**Tableau 14 : Elèves issu-e-s du CO en 1999, qui changent de formation/d'école entre l'année scolaire 1999/2000 et 2000/2001, par école du 10<sup>e</sup> degré, selon la promotion en fin de 10<sup>e</sup> degré**

*Effectifs et % en lignes*

	Situation en fin de 10 <sup>e</sup> degré				Total	
	Elèves promu-e-s		Elèves non promu-e-s ou ayant quitté			
	<i>nombre</i>	<i>%</i>	<i>nombre</i>	<i>%</i>	<i>nombre</i>	<i>%</i>
Collège de Genève	12	5.5%	206	94.5%	218	100%
Ecole de commerce première année	6	13.3%	39	86.7%	45	100%
Ecole d'enseignement technique	1	3.4%	28	96.6%	29	100%
CEPTA plein temps	8	38.1%	13	61.9%	21	100%
CEPTA dual	9	47.4%	10	52.6%	19	100%
Ecole d'arts appliqués	1		1		2	
CPC	1	% non calculés	8	% non calculés	9	% non calculés
Ecole d'horticulture et pour fleuristes	0		2		2	
Ecole de culture générale	33	25.8%	95	74.2%	128	100%
Ecole de commerce préparatoire	11	14.7%	64	85.3%	75	100%
EPIA					1	
CEPSPE					1	
SGIPA					38	
SCAI					21	
Total					609	100%

Pas de distinctions entre élèves promu-e-s /non promu-e-s ou ayant quitté en raison d'effectifs trop faibles ou de données manquantes

**Tableau 15 : Réorientations dans le système public des élèves de la volée issue du CO en juin 1999 entre l'année scolaire 1999/2000 et 2000/2001**

<i>Effectifs</i>		Ecole en 2000/2001												Total des élèves quittant l'école
		Collège de Genève	Ecole de culture générale	CEPTA plein temps	CEPTA dual	Ecole de comm.	EET	Ecole d'hort. et pour fleur.	CPC	EAA	EPIA	CEPSPE	SCAI	
Ecole en 1999/2000	Collège de Genève		41	11	11	93	10	4	36	7	5			218
	Ecole de culture générale	4		12	36	10	2		48	4	5	4	3	128
	CEPTA plein temps		2		14	3		1	1					21
	CEPTA dual		6	2		1		6	4					19
	Ecole de commerce		47	6	5			1	60			1		120
	Ecole d'enseignement technique	4	2	6	7	4		1	4		1			29
	Ecole d'horticulture et pour fleuristes		1								1			2
	Cours prof. & commerciaux		3		5							1		9
	Ecole arts appliqués		1						1					2
	EPIA				1									1
	CEPSPE								1					1
	SCAI				17				3				1	21
	SGIPA		2	3	20				10		2	1		38
	Total des élèves entrant dans l'école		8	105	40	116	111	12	13	168	11	14	6	1

**Clé de lecture**

Intitulés des colonnes :

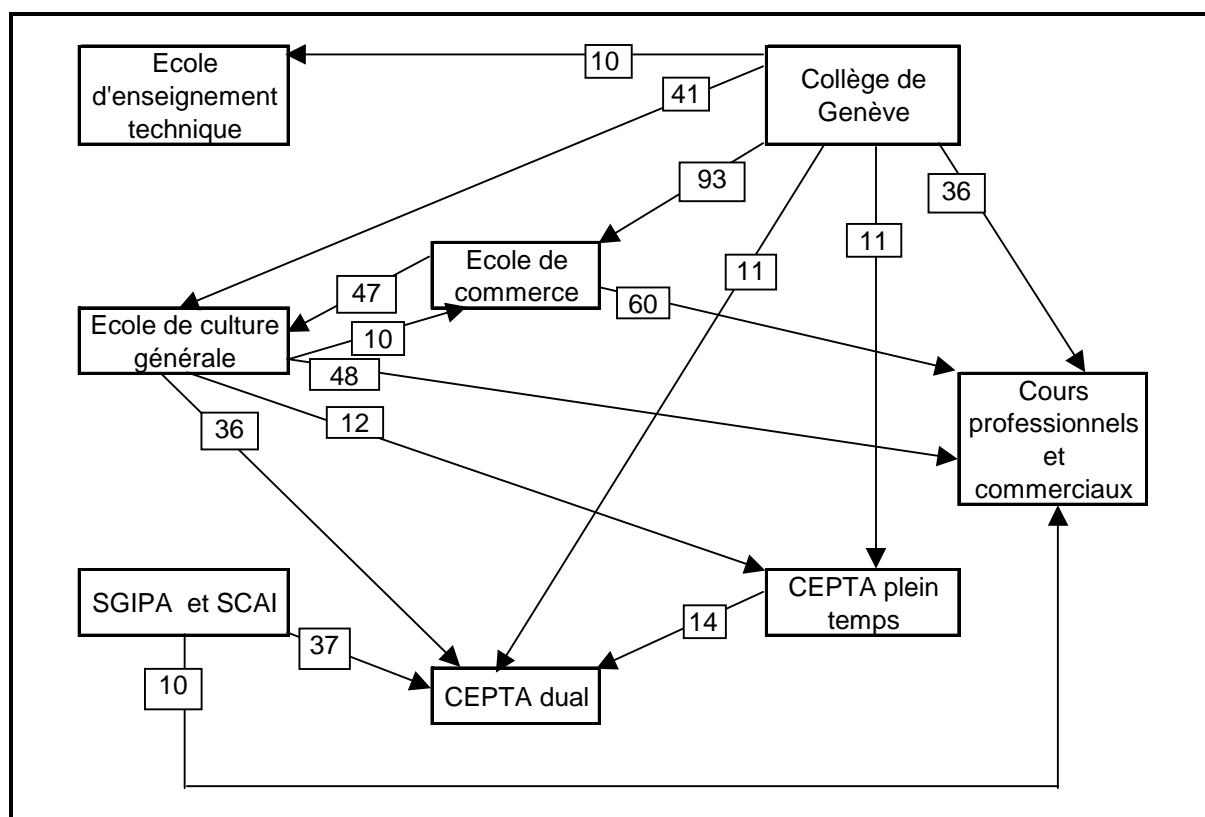
- Ecole de comm.                      Ecole de commerce première année et préparatoire
- EET                                      Ecole d'enseignement technique
- Ecole d'hort. et pour fleur.      Ecole d'horticulture et pour fleuristes
- EAA                                      Ecole des arts appliqués

Les chiffres en gras indiquent les flux d'élèves les plus importants (égaux ou supérieurs à 10 élèves) et sont repris dans le schéma 16.

**Tableau 15 : Suite**

		Ecole en 2000/2001													Total des élèves quittant l'école	
		Collège de Genève	Ecole de culture générale	CEPTA plein temps	CEPTA dual	Ecole de comm.	EET	Ecole d'hort. et pour fleur.	CPC	EAA	EPIA	CEPSPE	SCAI	SGIPA		
Ecole en 1999/2000	Collège de Genève		18.8%	5.0%	5.0%	42.7%	4.6%	1.8%	16.5%	3.2%	2.3%				100%	
	Ecole de culture générale	3.1%		9.4%	28.1%	7.8%	1.6%		37.5%	3.1%	3.9%	3.1%		2.3%	100%	
	CEPTA plein temps		9.5%		66.7%	14.3%		4.8%	4.8%						100%	
	CEPTA dual		31.6%	10.5%		5.3%		31.6%	21.1%						100%	
	Ecole de commerce		39.2%	5.0%	4.2%			0.8%	50.0%				0.8%		100%	
	Ecole d'enseignement technique	13.8%	6.9%	20.7%	24.1%	13.8%		3.4%	13.8%		3.4%				100%	
	Ecole d'hort. et pour fleuristes	Les effectifs étant inférieurs à 10, le pourcentage n'est pas calculé														
	Cours prof. & commerciaux	Les effectifs étant inférieurs à 10, le pourcentage n'est pas calculé														
	Ecole arts appliqués	Les effectifs étant inférieurs à 10, le pourcentage n'est pas calculé														
	EPIA	Les effectifs étant inférieurs à 10, le pourcentage n'est pas calculé														
	CEPSPE	Les effectifs étant inférieurs à 10, le pourcentage n'est pas calculé														
	SCAI				81.0%					14.3%					4.8%	100%
	SGIPA		5.3%	7.9%	52.6%				26.3%		5.3%	2.6%				100%
	Total des élèves entrant dans l'école		1.3%	17.2%	6.6%	19.0%	18.2%	2.0%	2.1%	27.6%	1.8%	2.3%	1.0%	0.2%	0.7%	100%

**Schéma 16 : Principaux échanges entre écoles publiques de niveau secondaire II entre l'année scolaire 1999/2000 et 2000/2001, des élèves issu-e-s de 9<sup>e</sup> du CO en 1999**



### Clé de lecture

Afin de conserver la lisibilité du schéma, seuls les flux entre écoles/formations comptant plus de 10 élèves sont représentés.

### Commentaires

Plus de 17 % des élèves de cette volée de 9<sup>e</sup> ont changé d'école entre la première et la seconde année de secondaire II. Ce changement est souvent accompagné d'une non-promotion ou d'un départ anticipé de la première formation choisie après le CO et particulièrement dans les écoles qui ont de fortes exigences d'entrée. Ce phénomène illustre une stratégie qui consiste à s'orienter dans la formation scolaire la plus exigeante accessible (en fonction de la situation scolaire de l'élève) ; en cas de promotion, l'orientation est généralement confirmée tandis qu'en cas de difficultés une orientation alternative est recherchée, le plus souvent en recommençant le même degré, mais parfois en passant directement au degré suivant. Ces réorientations sont d'ailleurs plus fréquentes que les redoublements à ce stade de la formation.

Dans ce processus de réorientation, on remarque trois types d'écoles/formations. D'une part, celles qui voient beaucoup d'élèves les quitter pour une autre : il s'agit essentiellement du Collège et des filières d'insertion dont le cursus n'est en principe que d'une année. D'autre part, celles qui reçoivent à peu près autant d'élèves venus d'ailleurs qu'elles voient d'élèves partir : c'est le cas de l'Ecole de commerce, de l'Ecole de culture générale et du CEPTA plein temps principalement. Enfin, les écoles qui conservent largement leurs élèves et qui en reçoivent un grand nombre : il s'agit surtout de celles qui proposent des formations en apprentissage dual (CEPTA et CPC).

Cette géographie des réorientations ne doit rien au hasard ; elle dépend évidemment des effectifs des écoles concernées et correspond bien au déroulement du processus d'orientation/sélection qui se joue à ce stade de la formation. Les formations en alternances (CPC et CEPTA dual) accueillent de plus en plus des élèves qui ont fait un début de formation postobligatoire, soit parce qu'ils/elles ont eu besoin de transiter par une filière d'insertion (ou dans ce cas pour beaucoup par une année d'Ecole de culture générale et le degré préparatoire de l'Ecole de commerce) afin de trouver une place d'apprentissage, soit parce que les élèves ont préféré dans un premier temps « tenter leur chance » dans une formation en école à exigences soutenues (Collège, Ecole de commerce ou Ecole d'enseignement technique).

Relevons la situation particulière de l'Ecole de culture générale et de l'Ecole de commerce qui sont, plus que d'autres, au centre de ce processus de réorientation après le 10<sup>e</sup> degré. Leurs effectifs sont entre ces deux années fortement fluctuants. Ces écoles voient partir plus d'une centaine d'élèves après une année vers d'autres formations, alors qu'elles intègrent une année après la sortie du CO un nombre à peu près équivalent d'élèves issu-e-s du Collège principalement et, pour l'Ecole de culture générale, de l'Ecole de commerce.

**6. Les élèves issu-e-s de 9<sup>e</sup> en juin 1999 et qui suivent le programme de maturité professionnelle au secondaire II**

**Tableau 17 : Répartition des élèves ayant commencé une maturité professionnelle intra-CFC l'année scolaire 1999/2000 (directement après la sortie du CO), selon l'école, la promotion en fin de 10<sup>e</sup> degré et la poursuite ou non de la formation**

		Elèves poursuivant la matu. prof. intra-CFC l'année suivante	Elèves ne poursuivant pas la matu. prof. intra-CFC l'année suivante	Total
CEPTA dual	promu en juin 2000	2	0	2
	non promu ou ayant quitté en juin 2000	0	0	0
	sous-total CEPTA dual	2	0	2
CEPTA plein temps	promu en juin 2000	7	7	14
	non promu ou ayant quitté en juin 2000	0	1	1
	sous-total CEPTA plein temps	7	8	15
CPC	promu en juin 2000	5	0	5
	non promu ou ayant quitté en juin 2000	0	3	3
	sous-total CPC	5	3	8
<b>Total des maturités professionnelles commencées directement après le CO</b>		<b>14</b>	<b>11</b>	<b>25</b>



**Tableau 18 : Répartition des élèves ayant commencé une maturité professionnelle intra-CFC l'année scolaire 2000/2001 (une année après la sortie théorique du CO), selon l'école, la provenance du 10<sup>e</sup> degré et la promotion en fin de 10<sup>e</sup> degré**

	Ecole de provenance	Nombre d'élèves	
CEPTA dual	Cycle d'orientation	1	(élève ayant redoublé la 9 <sup>e</sup> en 99/00)
	Collège de Genève	5	(tous non promu-e-s du Collège)
	Ecole de commerce	1	(élève promu-e de l'Ecole de commerce)
	Ecole d'enseignement technique	3	(tous non promu-e-s de l'EET)
	CPC	1	(élève promu-e des CPC)
	Non scolarisé-e l'année d'avant	1	
	<b>sous-total CEPTA dual</b>	<b>12</b>	
CEPTA plein temps	Collège de Genève	7	(dont 1 élève promu-e du Collège)
	Ecole de culture générale	2	(tous promu-e-s de l'Ecole de culture générale)
	Ecole d'enseignement technique	4	(tous non promu-e-s de l'EET)
	<b>sous-total CEPTA plein temps</b>	<b>13</b>	
CPC	Cycle d'orientation	3	(élèves ayant redoublé la 9 <sup>e</sup> en 99/00)
	Collège de Genève	8	(dont 2 élèves promu-e-s du Collège)
	Ecole de commerce	2	(dont 1 élève promu-e de l'Ecole de commerce)
	<b>sous-total CPC</b>	<b>13</b>	
Ecole des arts appliqués	Collège de Genève	1	(élève non promu-e du Collège)
	Ecole des arts appliqués	16	(élèves promu-e-s de la préparatoire de l'EAA)
	<b>sous-total Ecole des arts appliqués</b>	<b>17</b>	
<b>Total des maturités professionnelles commencées l'année 2000/2001</b>		<b>55</b>	(dont 4 élèves ayant redoublé la 9 <sup>e</sup> en 99/00)

### Clé de lecture

Abréviations utilisées :

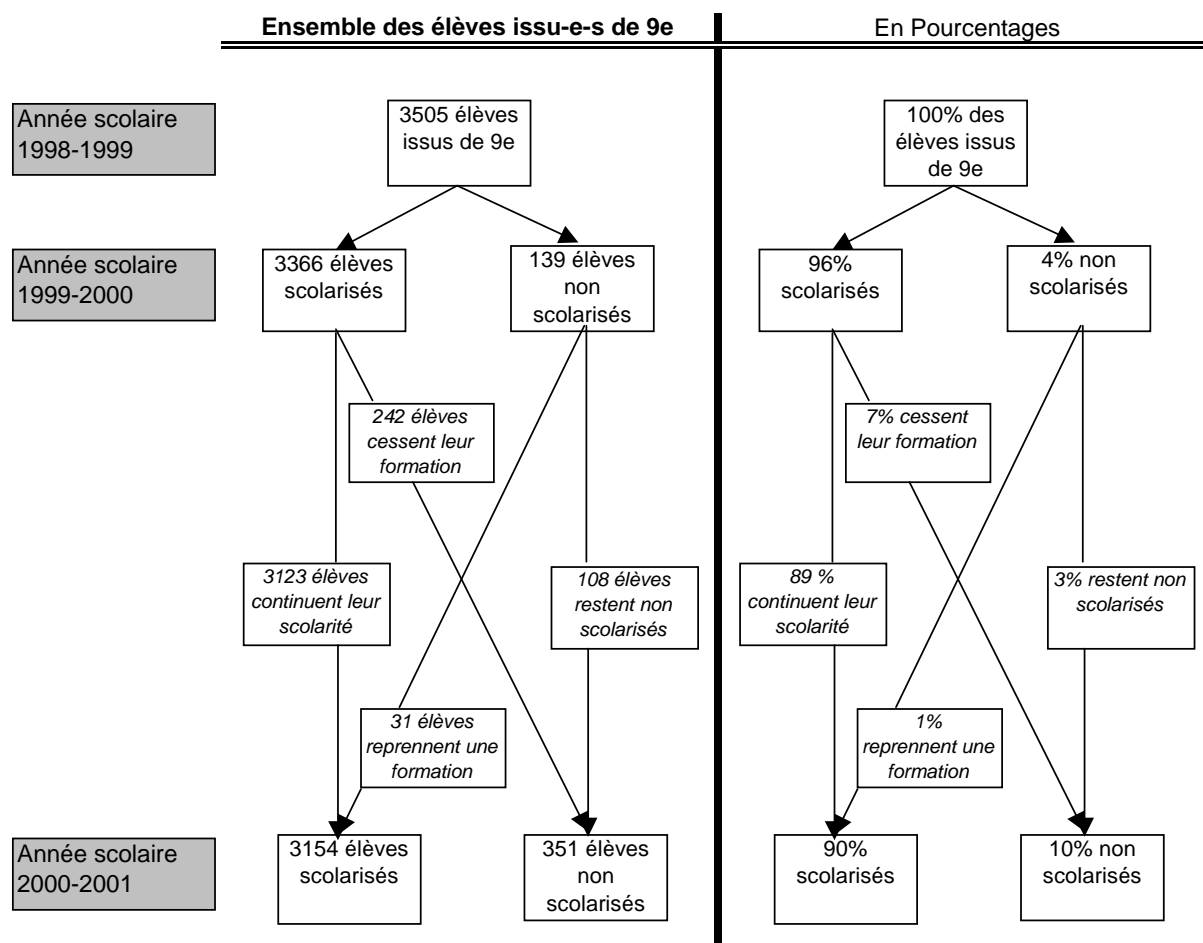
EET	Ecole d'enseignement technique
EAA	Ecole des arts appliqués
matu. prof.	Formation professionnelle intégrant le programme de maturité professionnelle.

L'ensemble des élèves issu-e-s de 9<sup>e</sup> du CO en juin 1999 et commençant une formation professionnelle incluant le programme de maturité professionnelle durant l'année scolaire 2000/2001 n'ont pas tous transité par une formation postobligatoire. Quatre élèves ont redoublé la 9<sup>e</sup> année et ont donc commencé leur formation postobligatoire l'année scolaire 2000/2001, en suivant le programme de maturité professionnelle directement après leur sortie du CO. Selon les interprétations faites, ils devraient être ajoutés à l'effectif du tableau 17 ou retranchés du tableau 18.

Les élèves qui suivent le programme de maturité professionnelle intra-CFC à l'Ecole des arts appliqués n'apparaissent que dans le tableau 18. Cela est dû à l'obligation de suivre le degré préparatoire pour les élèves issu-e-s du CO s'orientant dans cette école. Il ne s'agit donc pas, pour les 16 élèves concernés, d'une réorientation après une année d'étude postobligatoire, mais d'un parcours de formation direct, tel qu'il a été défini précédemment. Dans ce cas aussi, selon les interprétations, ces élèves devraient être rajoutés à l'effectif du tableau 17 ou retranchés du tableau 18.

## 7. Les élèves issu-e-s de 9<sup>e</sup> du CO en juin 1999 qui quittent le système de formation au début du secondaire II

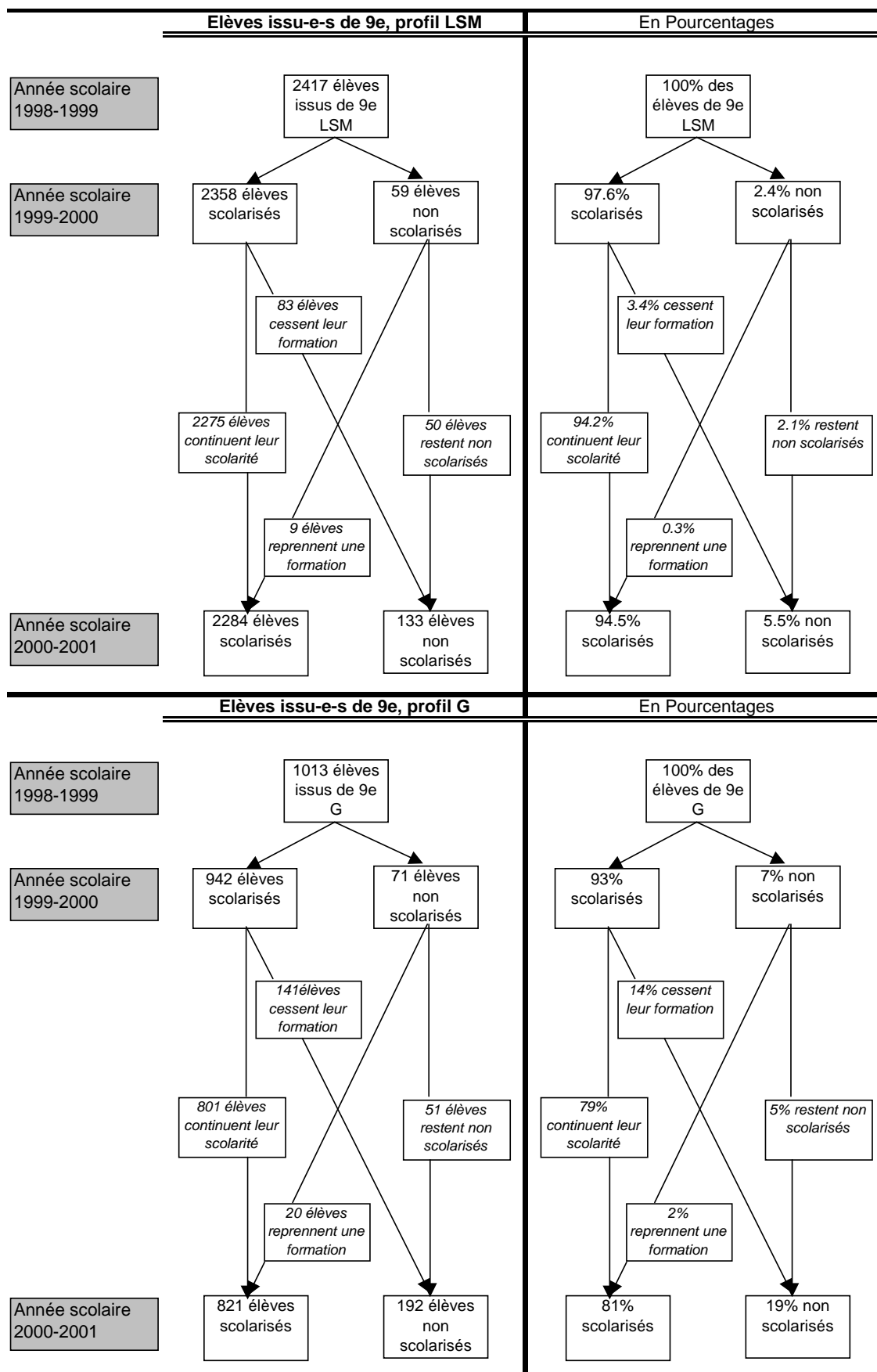
Schéma 19 : Scolarisation durant les deux années suivant la sortie du CO



### Clé de lecture

Les schémas de cette section présentent le cursus de formation de la volée d'élèves issu-e-s du CO en juin 1999 durant les deux années suivantes, en séparant ceux/celles qui sont en formation (publique ou privée) de ceux/celles qui ne sont plus intégré-e-s dans le système de formation genevois. La rubrique « non scolarisé » comprend les élèves qui n'entreprennent aucune formation l'année considérée (cessation de la formation), ainsi que ceux et celles qui poursuivent leur formation dans un autre canton ou un autre pays (mouvements migratoires internationaux ou intercantonaux). Les données disponibles pour cette enquête ne permettent pas de distinguer ces deux catégories d'orientation.

**Schéma 20 : Scolarisation durant les deux années suivant la sortie du CO, selon le profil de sortie du CO**



**Schéma 21 : Scolarisation durant les deux années suivant la sortie du CO, selon le profil de sortie du CO et la promotion en fin de 9<sup>e</sup>**

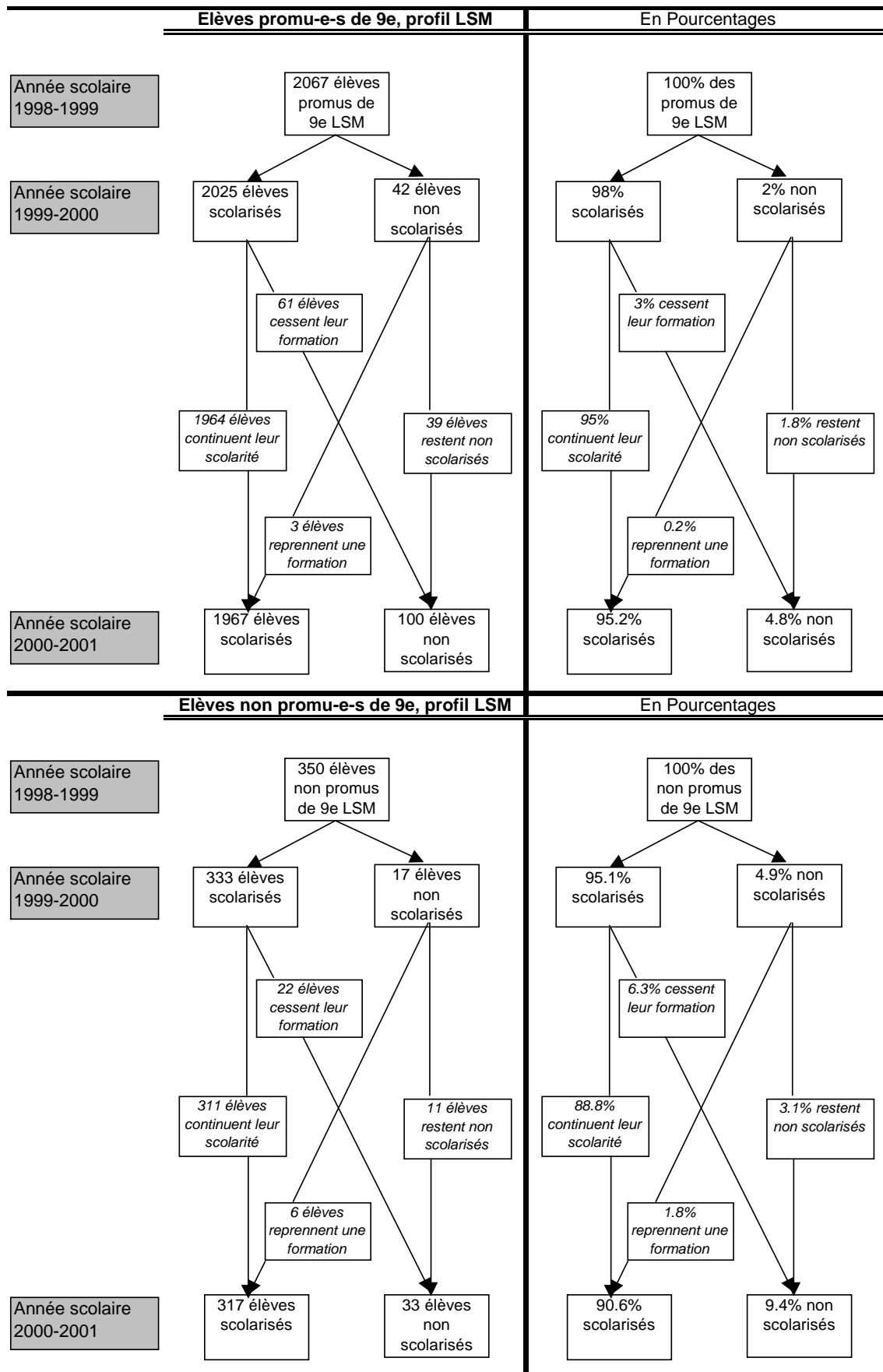
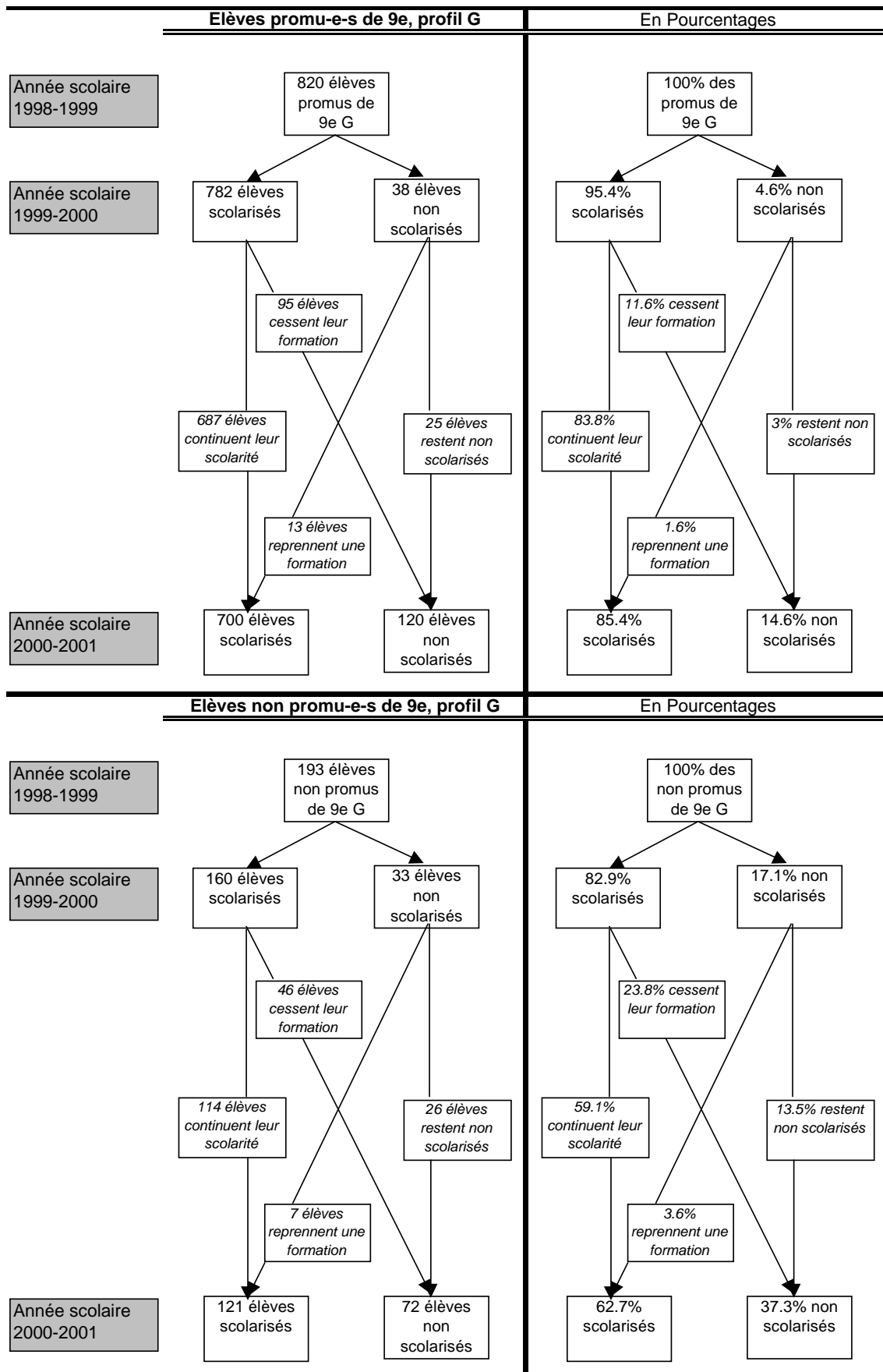


Schéma 21 : Suite



## Commentaires

Le système de formation au niveau secondaire II est assez fortement intégrateur : 96% des élèves issus du secondaire I continuent une formation au-delà de l'obligation scolaire, et une année après ils sont encore 90 %. Cependant, on perçoit tout de même une « déscolarisation en échelle », même si elle n'est pas de grande ampleur. A chaque étape du cursus scolaire, un certain nombre d'élèves cessent leur formation et peu d'entre eux la reprennent après une interruption temporaire. Sur les 4% d'élèves qui sont non scolarisé-e-s après le CO, 3% le restent l'année suivante, auxquels s'ajoutent 7% des élèves de la même volée qui cessent leur formation cette seconde année.

Bien que ces effectifs comprennent aussi les mouvements migratoires (cf. clé de lecture), ces schémas montrent qu'à différentes étapes du secondaire II (dans cet exemple, durant les deux premières années en tout cas), un certain nombre d'élèves sortent du système de formation avant une certification.

Si ce risque de déscolarisation a pour toutes les catégories d'élèves la même forme, il n'est pas pour autant partout de la même ampleur. La probabilité de cesser toute formation deux ans après le CO est clairement associée au niveau scolaire. Elle est près de 8 fois plus importante pour les élèves ayant un profil G et non promu-e-s du CO que pour les élèves de profil LSM promu-e-s du CO (37.3% versus 4.8%). Relevons tout de même que ces derniers sont considérablement plus nombreux (environ 60% de la volée). Il est possible – et même probable – que la proportion de cessation de formation et de migrations qui compose la catégorie des élèves non scolarisés change selon le profil des élèves (LSM ou G). Cette différence représente cependant un indice de la difficulté pour les élèves en déficit scolaire de s'intégrer durablement (jusqu'à la certification) dans le système de formation secondaire II. ■