

N° 1 – JANVIER 2011

INFORMATIONS STATISTIQUES

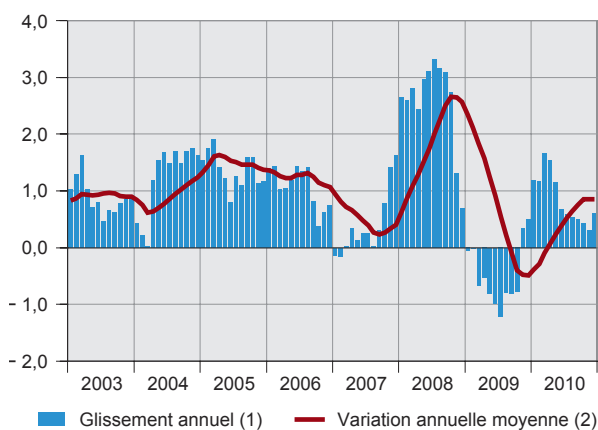
INDICE GENEVOIS DES PRIX À LA CONSOMMATION : + 0,1 % EN DÉCEMBRE 2010

Établi par l'Office cantonal de la statistique (OCSTAT), l'indice genevois des prix à la consommation progresse de 0,1 % en décembre et se fixe à 104,2 points (décembre 2005 = 100). En glissement annuel, le renchérissement atteint 0,6 % et la variation annuelle moyenne s'élève à + 0,9 %.

L'augmentation annuelle de l'indice est essentiellement due aux hausses de prix enregistrées dans le groupe logement et énergie (+ 2,7 % en une année) et dans le groupe transports (+ 1,7 % en une année).

En décembre 2010, le renchérissement sous-jacent, calculé en excluant de l'indice les prix relatifs à l'alimentation, aux boissons, aux tabacs, aux produits saisonniers, à l'énergie et aux carburants, augmente de 0,3 % en un an. Cette hausse s'inscrit largement sous le seuil de 2 %, que la Banque nationale suisse (BNS) définit comme limite de la stabilité des prix.

Indice genevois des prix à la consommation, depuis janvier 2003
Variations annuelles, en %



- (1) Rapport entre l'indice d'un mois d'une année et l'indice du même mois de l'année précédente.
- (2) Rapport entre la moyenne des indices des douze derniers mois et la moyenne des indices des douze mois qui les précèdent.

Source : Office cantonal de la statistique

Indice genevois des prix à la consommation
Décembre 2010

Indice, en point (décembre 2005 = 100)	104,2
Variation mensuelle, en %	0,1
Variation annuelle, en %	0,6
Variation depuis le début de l'année, en %	0,6
Variation annuelle moyenne, en %	0,9

Renchérissement sous-jacent (1)
Décembre 2010

Indice, en point (décembre 2005 = 100)	103,9
Variation mensuelle, en %	0,0
Variation annuelle, en %	0,3
Variation depuis le début de l'année, en %	0,3

- (1) Indice sans prise en compte des prix relatifs à l'alimentation et aux boissons, aux tabacs, aux produits saisonniers, à l'énergie et aux carburants.

Source : Office cantonal de la statistique

ÉVOLUTION PAR GROUPE DE DÉPENSES DANS LE CANTON DE GENÈVE

La quasi-stabilité de l'indice en un mois est le résultat d'évolutions des prix divergentes selon les différents groupes de dépenses.

Le renchérissement des carburants (+ 2,3 % en un mois; + 5,5 % en un an) et la majoration des tarifs des CFF (+ 5,7 % depuis la dernière adaptation enregistrée en décembre 2007) sont à l'origine de l'augmentation de 0,8 % en un mois de l'indice du groupe **transports** (+ 1,7 % en un an).

Dans le groupe **restaurants et hôtels** (+ 0,4 % en un mois; + 1,2 % en un an), les prix progressent de 2,0 % en un mois dans l'hôtellerie (y compris les établissements hors canton de Genève; + 1,5 % en un an). Ce renchérissement est visible surtout dans les stations de sports d'hiver. Les prix s'accroissent légèrement dans la restauration (+ 0,3 % en un mois; + 1,2 % en un an).

La hausse de l'indice du groupe **enseignement** (+ 3,5 % en trois mois; + 5,2 % en un an) est due à l'augmentation des tarifs des écoles privées pour la formation scolaire et professionnelle de base (+ 9,1 % en trois mois; + 9,5 % en un an).

En raison de remises de prix annonçant les soldes d'hiver, l'indice du groupe **habillement et chaussures** se replie de 0,8 % en deux mois (+ 2,3 % en un an).

Influencé notamment par les baisses de prix pratiquées par certains distributeurs, l'indice du groupe **alimentation et boissons non alcoolisées** fléchit de 0,6 % en un mois (- 1,3 % en un an).

ÉVOLUTION SELON L'ORIGINE ET LE GENRE DE BIENS

Les prix des biens et services indigènes augmentent de 0,1 % en un mois (+ 0,7 % en un an) alors que ceux des marchandises importées diminuent de 0,1 % en un mois (+ 0,4 % en un an).

Les prix des biens non durables sont stables en un mois (+ 0,5 % en un an). Ceux des marchandises semi-durables et durables se replient respectivement de 0,1 % et de 0,2 % en un mois (+ 0,8 % et - 2,0 % en un an).

Les prix des services privés enregistrent une hausse de 0,1 % en un mois (+ 1,0 % en un an), ceux des services publics de 0,7 % (+ 1,3 % en un an).

INDICE GENEVOIS DES PRIX À LA CONSOMMATION SELON LE GROUPE DE DÉPENSES, EN DÉCEMBRE 2010

T 01

Groupe de dépenses	Pondération, en %	Indice, en point (décembre 2005 = 100)	Variation mensuelle, en %	Variation annuelle, en %
Indice général	100,0	104,2	0,1	0,6
Alimentation et boissons non alcoolisées	11,1	101,9	- 0,6	- 1,3
Boissons alcoolisées et tabacs	1,8	109,6	- 0,0	1,4
Habillement et chaussures	4,5	109,0	- 0,8	2,3
Logement et énergie	25,8	110,9	0,0	2,7
Loyer du logement	19,9	111,3	///	1,9
Energie	3,9	111,9	0,3	7,6
Équipement ménager et entretien courant	4,6	101,8	- 0,1	- 1,1
Santé	13,9	99,0	- 0,1	- 1,1
Transports	11,0	105,5	0,8	1,7
Communications	2,8	86,9	0,0	- 1,7
Loisirs et culture	10,4	96,1	0,2	- 2,4
Enseignement	0,7	113,8	3,5	5,2
Restaurants et hôtels	8,4	108,7	0,4	1,2
Autres biens et services	5,2	103,5	- 0,1	1,5

Le symbole /// signifie que les prix n'ont pas été relevés au cours du mois sous revue.

Source : Office cantonal de la statistique

Depuis son origine, en septembre 1966, l'indice genevois des prix à la consommation (IGPC) est régulièrement révisé pour prendre en compte les besoins des utilisateurs, pour moderniser sa méthodologie et pour introduire des améliorations techniques ou organisationnelles. A chaque révision, l'indice est réinitialisé à la valeur 100.

Une révision a été effectuée en décembre 2010. Ainsi, dès janvier 2011, l'évolution des prix sera établie à partir d'un indice dont la nouvelle base est fixée à décembre 2010 = 100.

L'indice révisé reste comparable avec les précédents indices et les séries d'indices calculées selon d'anciennes bases pourront être actualisées par raccordement arithmétique.

**INDICE DES PRIX À LA CONSOMMATION (DÉCEMBRE 2005 = 100),
DEPUIS JUILLET 2009**

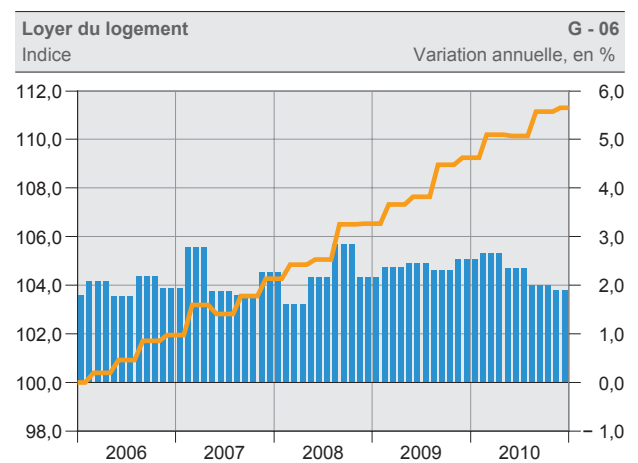
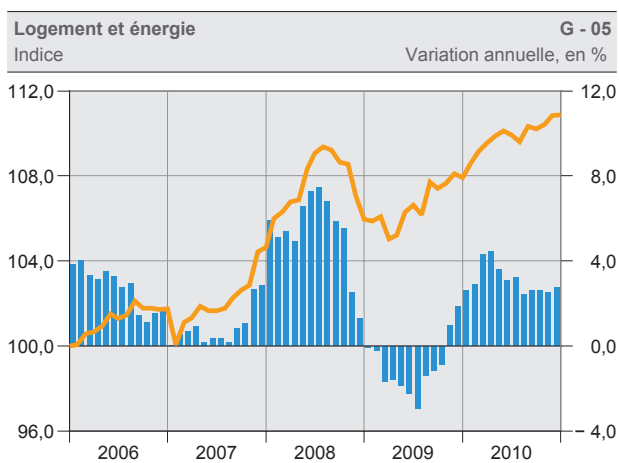
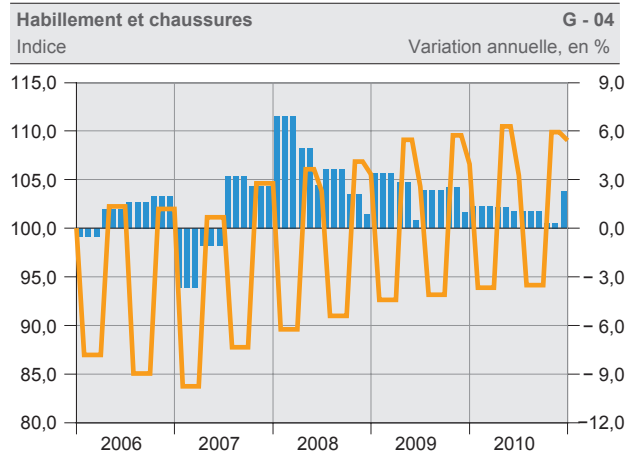
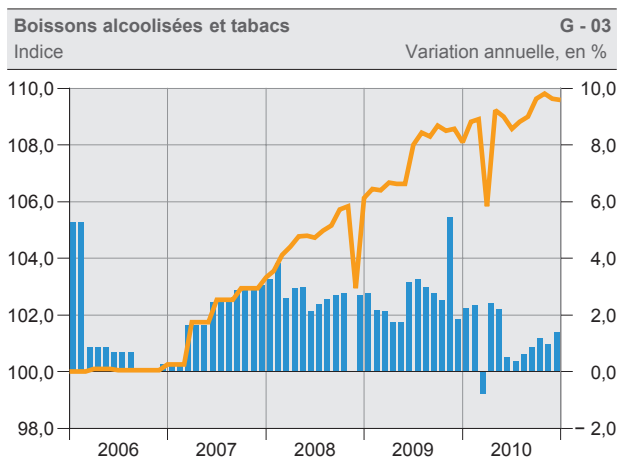
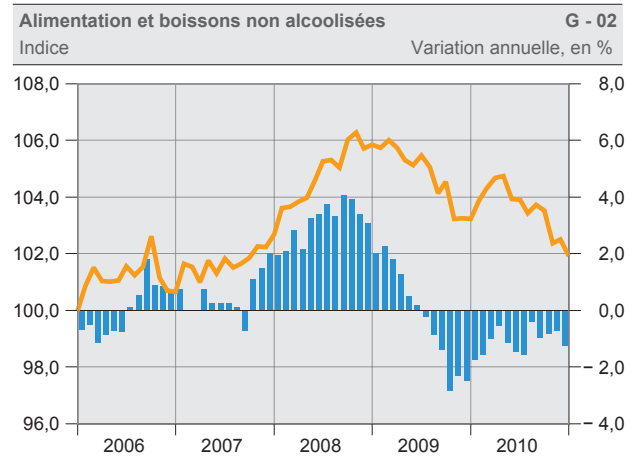
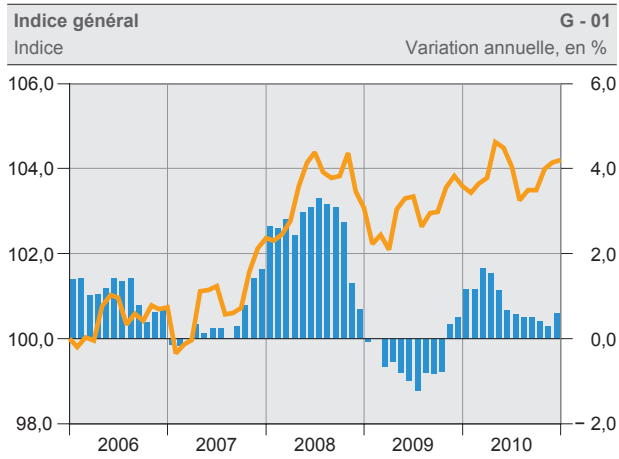
T 02

	Variation en %			Indices (1)					
	en un mois	en un an	depuis le début de l'année	Décembre 2005 = 100	Mai 2000 = 100	Mai 1993 = 100	Décembre 1982 = 100	Septembre 1977 = 100	Septembre 1966 = 100
Indice genevois									
2009									
Juillet	- 0,7	- 1,2	- 0,4	102,6	109,0	117,3	168,7	207,4	352,9
Août	0,3	- 0,8	- 0,1	103,0	109,4	117,7	169,2	208,0	354,0
Septembre	0,0	- 0,8	- 0,1	103,0	109,4	117,7	169,2	208,0	354,1
Octobre	0,6	- 0,8	0,5	103,6	110,0	118,3	170,2	209,2	356,0
Novembre	0,3	0,3	0,7	103,8	110,3	118,7	170,6	209,8	357,0
Décembre	- 0,2	0,5	0,5	103,6	110,0	118,4	170,2	209,3	356,2
2010									
Janvier	- 0,1	1,2	- 0,1	103,4	109,9	118,2	170,0	209,0	355,6
Février	0,2	1,2	0,1	103,6	110,1	118,4	170,3	209,4	356,3
Mars	0,1	1,7	0,2	103,8	110,2	118,6	170,5	209,7	356,8
Avril	0,8	1,5	1,0	104,6	111,1	119,6	171,9	211,4	359,7
Mai	- 0,1	1,2	0,9	104,5	111,0	119,4	171,7	211,1	359,3
Juin	- 0,4	0,7	0,4	104,0	110,5	118,9	171,0	210,2	357,7
Juillet	- 0,8	0,6	- 0,3	103,3	109,7	118,0	169,7	208,6	355,0
Août	0,2	0,5	- 0,1	103,5	109,9	118,3	170,1	209,1	355,8
Septembre	- 0,0	0,5	- 0,1	103,5	109,9	118,3	170,1	209,1	355,8
Octobre	0,5	0,4	0,4	104,0	110,5	118,8	170,9	210,1	357,6
Novembre	0,1	0,3	0,5	104,1	110,6	119,0	171,1	210,4	358,1
Décembre	0,1	0,6	0,6	104,2	110,7	119,1	171,2	210,5	358,3
Indice suisse									
2009									
Juillet	- 0,7	- 1,2	- 0,4	103,0	108,4	114,9	159,2	198,5	334,6
Août	0,1	- 0,8	- 0,3	103,1	108,5	115,1	159,3	198,7	334,9
Septembre	- 0,0	- 0,9	- 0,3	103,1	108,5	115,1	159,3	198,6	334,9
Octobre	0,6	- 0,8	0,3	103,7	109,1	115,8	160,3	199,9	337,0
Novembre	0,2	0,0	0,5	103,9	109,3	116,0	160,6	200,3	337,6
Décembre	- 0,2	0,3	0,3	103,6	109,1	115,7	160,2	199,8	336,8
2010									
Janvier	- 0,1	1,0	- 0,1	103,5	109,0	115,6	160,1	199,6	336,4
Février	0,1	0,9	0,0	103,7	109,1	115,8	160,3	199,9	336,9
Mars	0,1	1,4	0,2	103,8	109,3	115,9	160,5	200,1	337,4
Avril	0,9	1,4	1,0	104,7	110,2	116,9	161,9	201,8	340,3
Mai	- 0,1	1,1	0,9	104,6	110,1	116,8	161,7	201,6	339,9
Juin	- 0,4	0,5	0,5	104,2	109,6	116,3	161,0	200,8	338,4
Juillet	- 0,7	0,4	- 0,3	103,4	108,8	115,4	159,8	199,3	336,0
Août	- 0,0	0,3	- 0,3	103,4	108,8	115,4	159,8	199,3	335,9
Septembre	- 0,0	0,3	- 0,3	103,4	108,8	115,4	159,8	199,2	335,8
Octobre	0,5	0,2	0,2	103,9	109,3	116,0	160,6	200,3	337,6
Novembre	0,2	0,2	0,5	104,2	109,6	116,3	161,0	200,8	338,4
Décembre	0,0	0,5	0,5	104,2	109,6	116,3	161,1	200,8	338,6

(1) Les indices des anciennes bases sont obtenus par raccordement.

Source : Office fédéral de la statistique / Office cantonal de la statistique

— Indice (échelle de gauche) ■ Variation annuelle (échelle de droite)



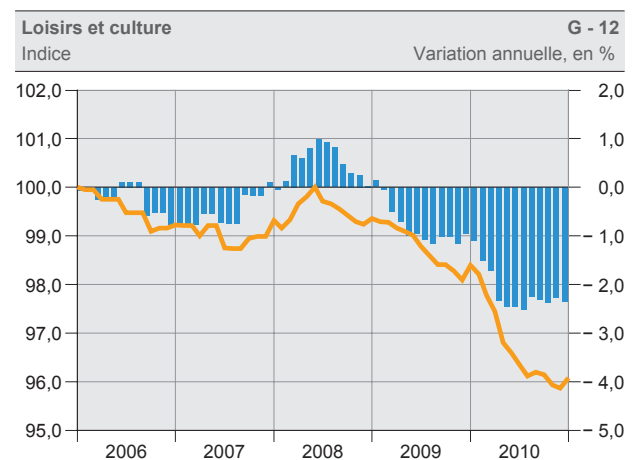
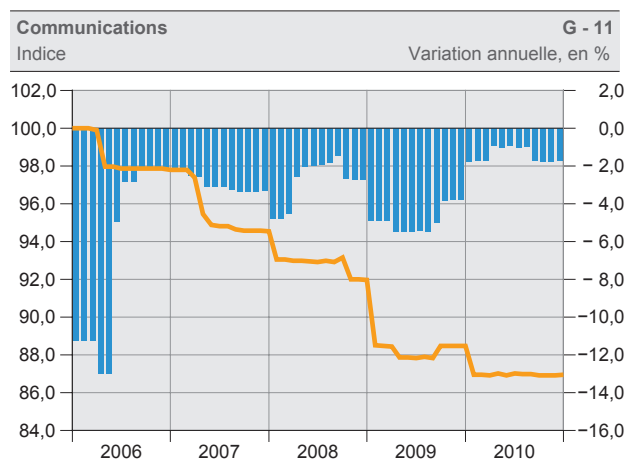
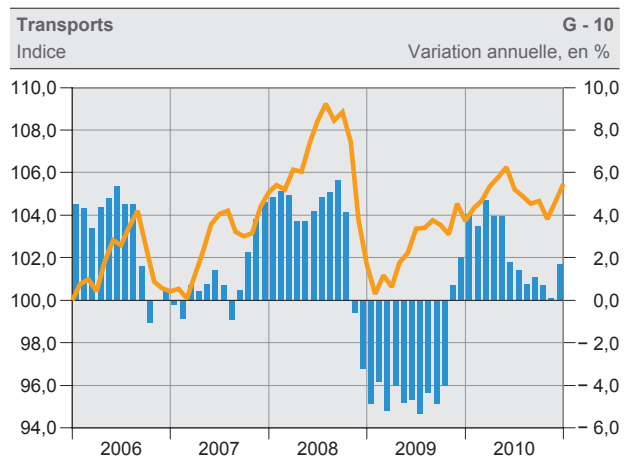
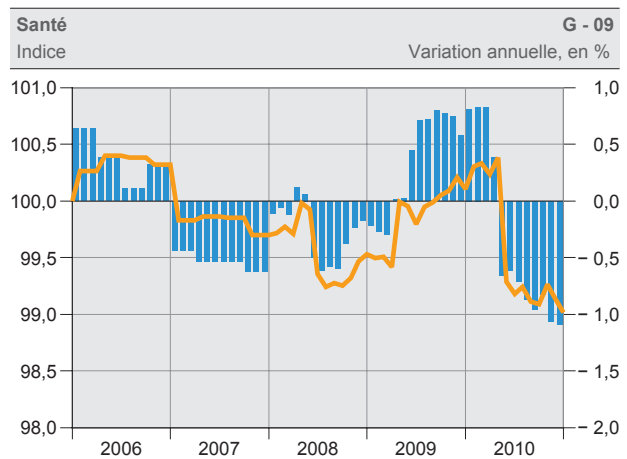
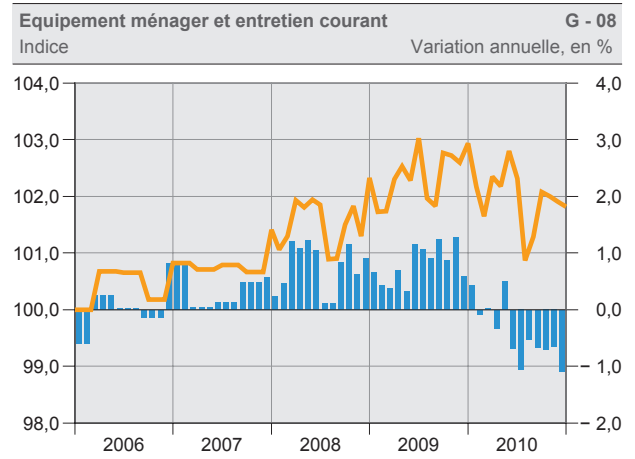
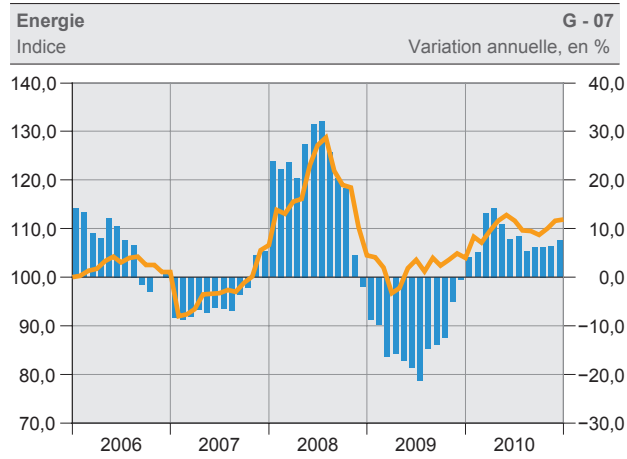
Source : Office cantonal de la statistique

INDICE DES PRIX À LA CONSOMMATION, SELON LE GROUPE DE DÉPENSES,

DÉCEMBRE 2005 = 100

CANTON DE GENÈVE

— Indice (échelle de gauche) ■ Variation annuelle (échelle de droite)



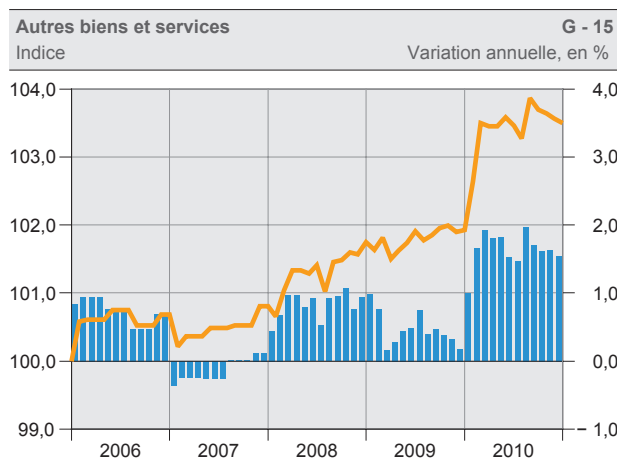
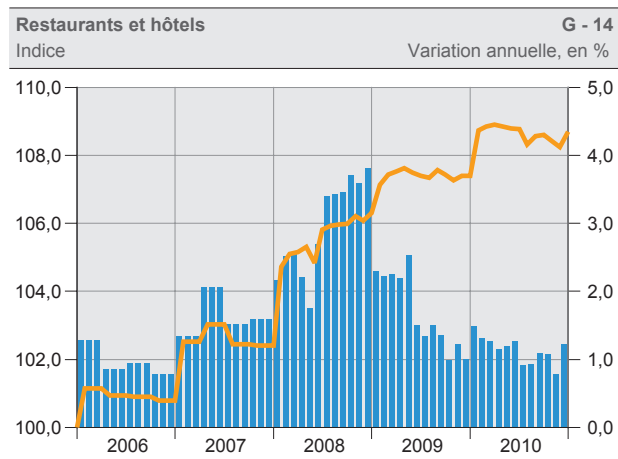
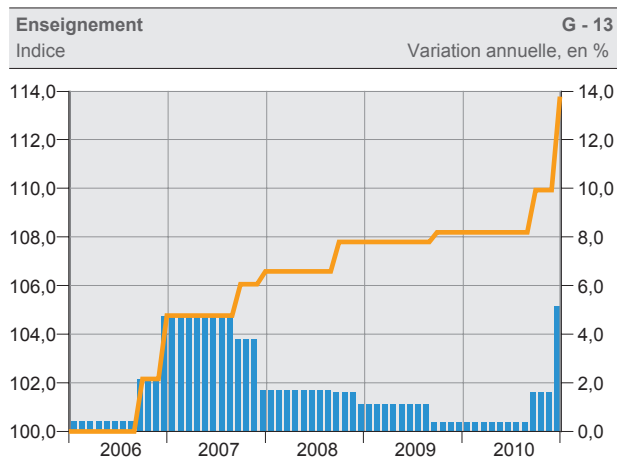
Source : Office cantonal de la statistique

INDICE DES PRIX À LA CONSOMMATION, SELON LE GROUPE DE DÉPENSES,

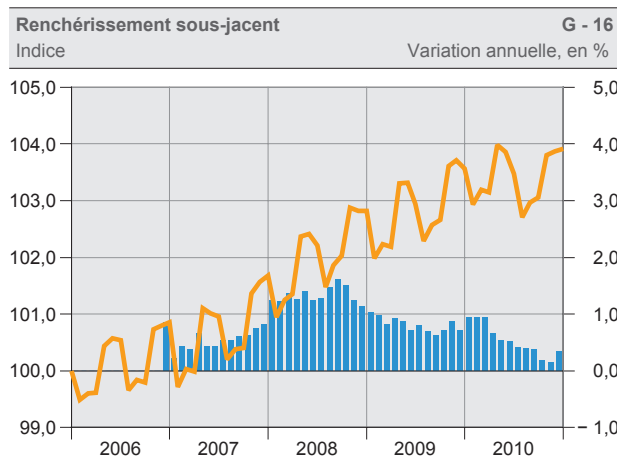
DÉCEMBRE 2005 = 100

CANTON DE GENÈVE

— Indice (échelle de gauche) ■ Variation annuelle (échelle de droite)



Renchérissment sous-jacent (1)



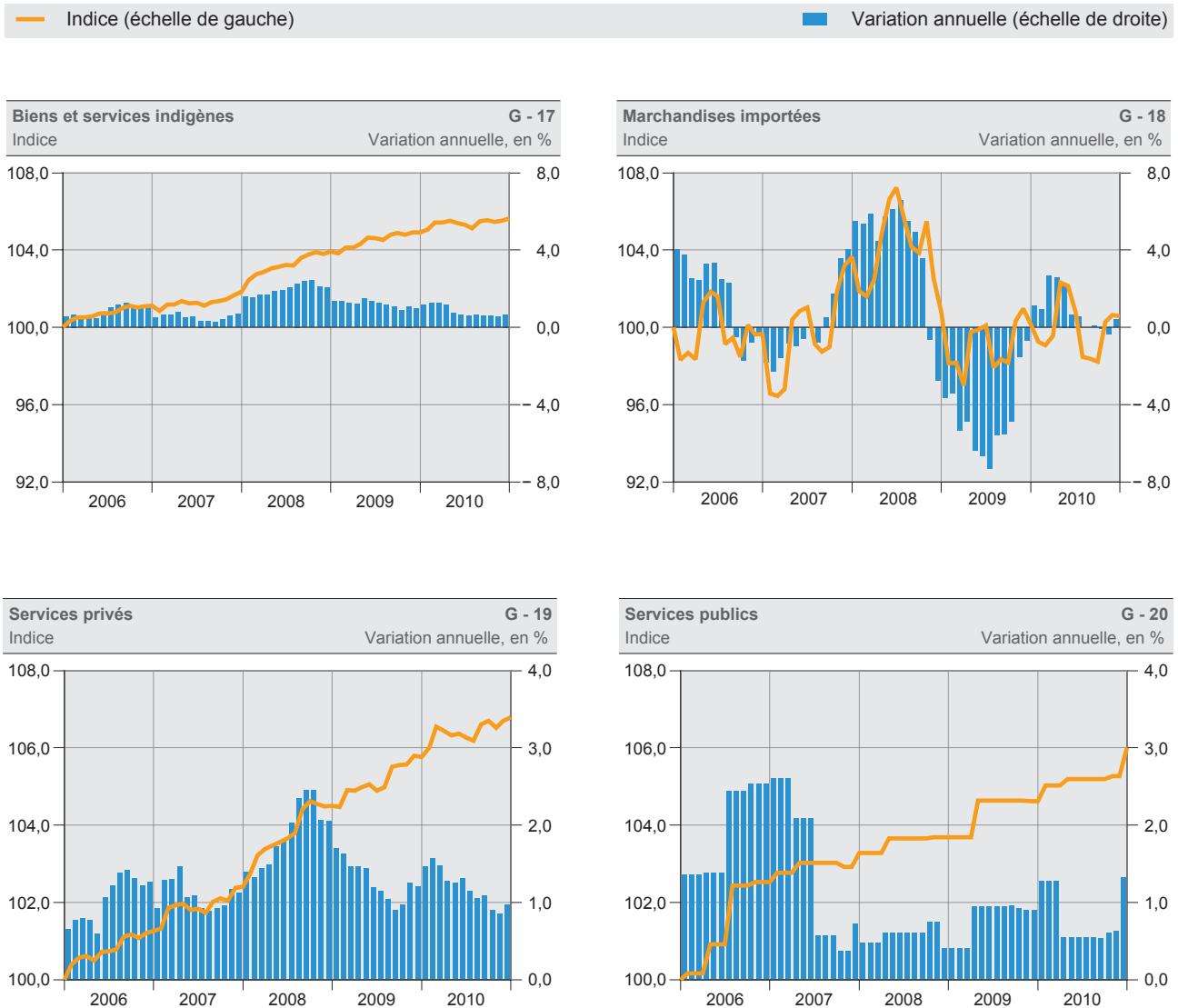
(1) Indice sans prise en compte des prix relatifs à l'alimentation et boissons, aux tabacs, aux produits saisonniers, à l'énergie et aux carburants.

Source : Office cantonal de la statistique

INDICE DES PRIX À LA CONSOMMATION, SELON LE L'ORIGINE ET LE GENRE DE BIENS ET SERVICES

DÉCEMBRE 2005 = 100

CANTON DE GENÈVE



Source : Office cantonal de la statistique

COMPLÉMENTS D'INFORMATION

- Indice genevois des prix à la consommation :
http://www.ge.ch/statistique/domaines/05/05_02/apercu.asp
- Indice suisse des prix à la consommation :
<http://www.bfs.admin.ch/bfs/portal/fr/index/themen/05/02.html>

Département des finances

Office cantonal de la statistique (OCSTAT) • Case postale 1735 • 1211 Genève 26

Tél. +41 22 388 75 00 • statistique@etat.ge.ch • www.ge.ch/statistique

Responsable de la publication : Dominique Frei

Dans la conduite de ses activités, l'OCSTAT s'est engagé à respecter la Charte de la statistique publique de la Suisse

© OCSTAT, Genève 2011. Utilisation des résultats autorisée avec mention de la source

INFORMATIONS STATISTIQUES

N° 1 – JANVIER 2011

06.01.2011

