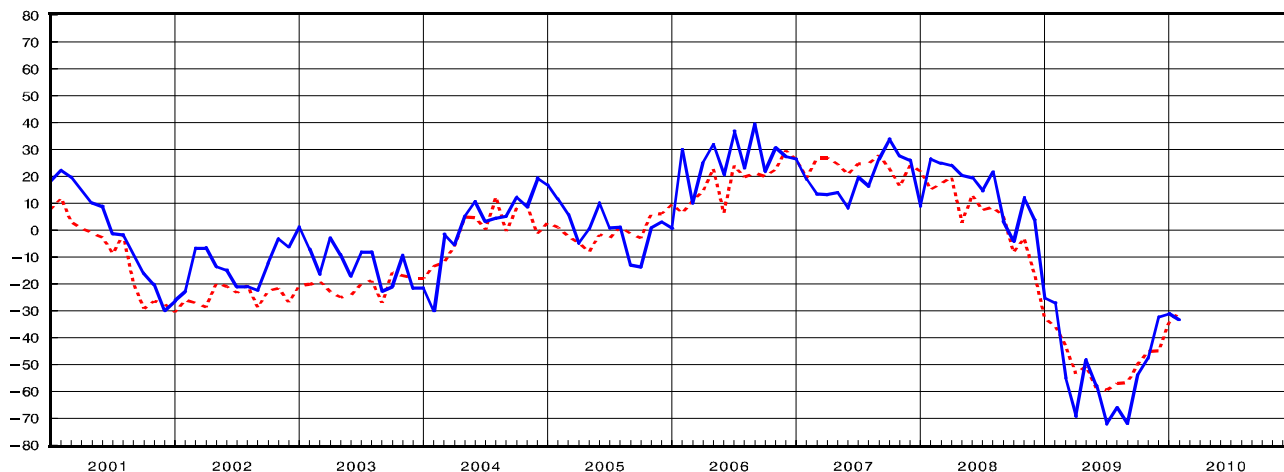


Indicateur synthétique de la marche des affaires

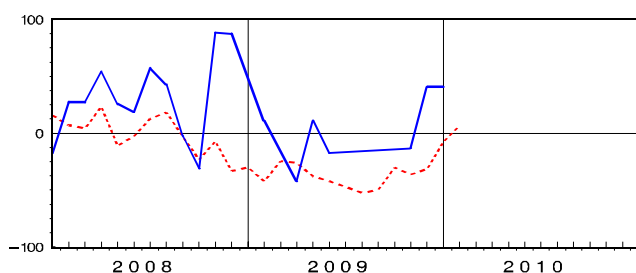
Ensemble de l'industrie

Nombre indice

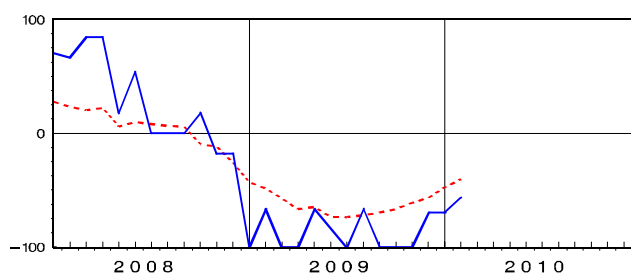
— Genève — Suisse



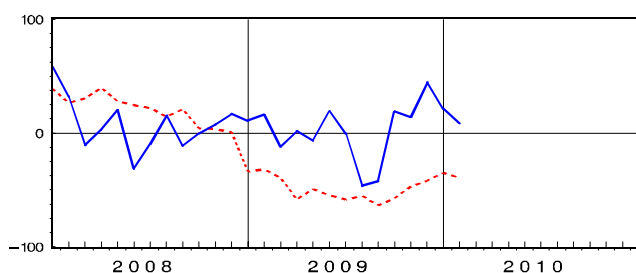
Chimie



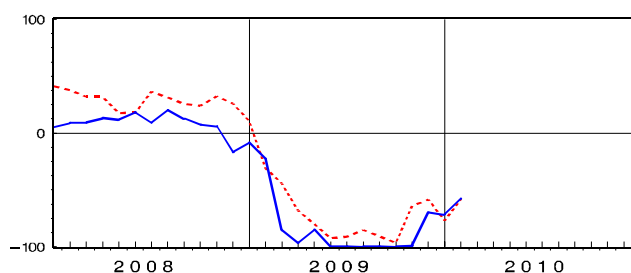
Machines



Equipements électriques et électroniques



Horlogerie



En bref

En janvier 2010, la marche des affaires est toujours jugée mauvaise. Cependant, par rapport à décembre 2009, la situation ne s'aggrave pas.

Tant en glissement annuel que par rapport au mois précédent, la production est en recul. Toutefois, au regard de décembre 2009, les entrées de commandes sont en hausse et les carnets de commandes, jugés trop peu remplis, sont stables.

Pour les trois prochains mois, les industriels genevois sont beaucoup plus confiants que précédemment : les entrées de commande, les achats de produits intermédiaires et la production devraient augmenter. En matière d'emploi, ils restent néanmoins prudents.

Résultats de l'enquête du mois de janvier 2010

INDUSTRIE

Les appréciations et les perspectives sont émises pour le mois correspondant aux résultats; les évolutions sont celles observées le mois précédent. Les chiffres représentent les soldes entre les pourcentages de réponses positives et négatives aux questions de l'enquête. Ils peuvent varier théoriquement entre - 100 % et + 100 % et résument de façon satisfaisante l'évolution de chaque rubrique.

Les flèches représentent les variations, d'un mois à l'autre, selon le code suivant :

- ↗ augmentation de 5 points et plus,
- stabilité, variation inférieure à ± 5 points,
- ↘ diminution de 5 points et plus.

Unité : indices

Canton de Genève

	Ensemble de l'industrie	Chimie	Métallurgie et travail des métaux (1)	Machines (1)	Equipements électriques et électroniques (2)	Horlogerie	Arts graphiques (1)
Marche des affaires							
Indicateur synthétique (3)	- 33 →	...	- 62 →	- 57 ↗	9 ↘	- 58 ↗	- 30 ↘
Appréciation	- 31 →	...	- 81 →	- 70 →	24 →	- 20 ↗	- 16 →
Entrée de commandes							
Evolution par rapport au mois précédent (4)	20 ↗	...	- 57 →	100 ↗	77 ↗	- 22 ↘	- 13 ↘
Evolution par rapport à l'année précédente	- 22 ↗	...	- 12 ↘	0 ↗	- 52 ↘	- 53 ↗	- 14 ↘
Carnet de commandes (4)							
Evolution par rapport au mois précédent	2 ↘	...	- 45 ↘	100 ↗	31 ↗	- 18 ↘	0 ↘
Appréciation globale	- 52 ↘	...	- 92 →	- 100 ↘	32 ↘	- 100 →	- 62 ↘
Appréciation pour les commandes de l'étranger	- 3 ↗	...	- 100 →	0 →	84 ↗	- 100 →	...
Production							
Evolution par rapport au mois précédent (4)	- 14 →	...	- 39 ↘	70 ↗	65 ↗	- 19 ↘	- 19 ↘
Evolution par rapport à l'année précédente	- 26 →	...	- 81 →	- 70 →	46 ↘	- 20 ↗	- 14 ↘
Stocks de produits intermédiaires (4)							
Evolution par rapport au mois précédent	10 ↘	...	77 ↘	40 →	- 14 ↘	18 ↘	26 ↘
Appréciation	14 ↘	...	0 ↘	0 ↘	0 →	83 →	0 →
Stocks de produits finis (4)							
Evolution par rapport au mois précédent	- 7 ↘	...	0 ↘	0 ↗	45 ↘	12 ↘	53 ↗
Appréciation	9 →	...	0 ↘	0 →	0 →	11 →	0 →
Emploi (4)							
Appréciation	23 →	...	24 ↗	0 →	23 ↘	25 →	5 →
Perspectives pour les 3 prochains mois (4)							
Entrées de commandes	26 ↗	...	19 ↗	30 ↗	34 →	55 ↗	9 ↗
Production	20 ↗	...	19 ↗	30 ↘	62 →	- 7 ↗	9 ↗
Achats de produits intermédiaires	14 ↗	...	35 ↗	0 ↘	64 →	- 14 ↗	- 3 ↗
Emploi	- 6 ↗	...	- 18 →	0 →	64 →	- 14 ↗	- 20 ↘

(1) Représentativité incertaine (participation insuffisante).

(2) Y compris instruments médicaux, de précision et optique.

(3) Indicateur synthétique reflétant le climat conjoncturel, calculé à partir de trois questions dès janvier 2004 (entrées de commandes, production et appréciation globale des carnets de commandes). Il était calculé à partir de quatre questions auparavant (stocks de produits finis en plus).

(4) Après élimination des variations saisonnières.

"..." = donnée inconnue

Enquête réalisée par le Centre de recherches conjoncturelles (KOF), de l'Ecole polytechnique fédérale de Zurich, en collaboration, à Genève, avec la Chambre de commerce, d'industrie et des services de Genève (CCIG) et l'Office cantonal de la statistique (OCSTAT).

01.02.2010

Département des finances

Office cantonal de la statistique (OCSTAT) • 82, route des Acacias • 1227 Les Acacias
Case postale 1735 • CH-1211 Genève 26 • Tél. : + 41 22 388 75 00 • Fax : + 41 22 388 75 10

© Ocstat, Genève 2010. Utilisation des résultats autorisée avec mention de la source
statistique@etat.ge.ch • www.ge.ch/statistique