

Indice des prix à la consommation (décembre 2005 = 100)

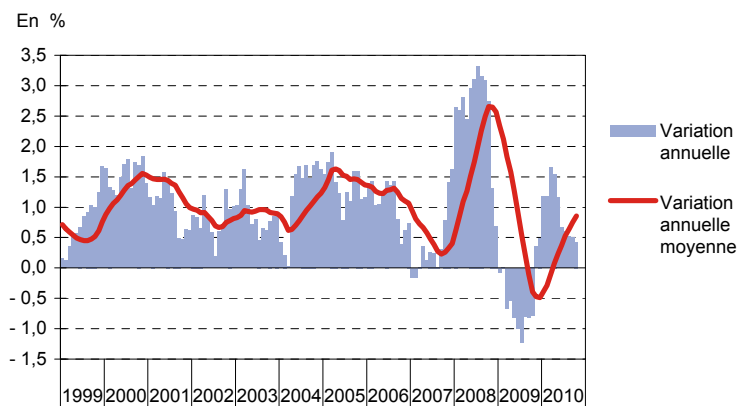
Octobre 2010

	Variation en %			Indices (1)					
	en un mois	en un an	depuis le début de l'année	Décembre 2005 = 100	Mai 2000 = 100	Mai 1993 = 100	Décembre 1982 = 100	Septembre 1977 = 100	Septembre 1966 = 100
Indice genevois									
2009									
Octobre	0,6	- 0,8	0,5	103,6	110,0	118,3	170,2	209,2	356,0
Novembre	0,3	0,3	0,7	103,8	110,3	118,7	170,6	209,8	357,0
Décembre	- 0,2	0,5	0,5	103,6	110,0	118,4	170,2	209,3	356,2
2010									
Janvier	- 0,1	1,2	- 0,1	103,4	109,9	118,2	170,0	209,0	355,6
Février	0,2	1,2	0,1	103,6	110,1	118,4	170,3	209,4	356,3
Mars	0,1	1,7	0,2	103,8	110,2	118,6	170,5	209,7	356,8
Avril	0,8	1,5	1,0	104,6	111,1	119,6	171,9	211,4	359,7
Mai	- 0,1	1,2	0,9	104,5	111,0	119,4	171,7	211,1	359,3
Juin	- 0,4	0,7	0,4	104,0	110,5	118,9	171,0	210,2	357,7
Juillet	- 0,8	0,6	- 0,3	103,3	109,7	118,0	169,7	208,6	355,0
Août	0,2	0,5	- 0,1	103,5	109,9	118,3	170,1	209,1	355,8
Septembre	- 0,0	0,5	- 0,1	103,5	109,9	118,3	170,1	209,1	355,8
Octobre	0,5	0,4	0,4	104,0	110,5	118,8	170,9	210,1	357,6
Indice suisse									
2009									
Octobre	0,6	- 0,8	0,3	103,7	109,1	115,8	160,3	199,9	337,0
Novembre	0,2	0,0	0,5	103,9	109,3	116,0	160,6	200,3	337,6
Décembre	- 0,2	0,3	0,3	103,6	109,1	115,7	160,2	199,8	336,8
2010									
Janvier	- 0,1	1,0	- 0,1	103,5	109,0	115,6	160,1	199,6	336,4
Février	0,1	0,9	0,0	103,7	109,1	115,8	160,3	199,9	336,9
Mars	0,1	1,4	0,2	103,8	109,3	115,9	160,5	200,1	337,4
Avril	0,9	1,4	1,0	104,7	110,2	116,9	161,9	201,8	340,3
Mai	- 0,1	1,1	0,9	104,6	110,1	116,8	161,7	201,6	339,9
Juin	- 0,4	0,5	0,5	104,2	109,6	116,3	161,0	200,8	338,4
Juillet	- 0,7	0,4	- 0,3	103,4	108,8	115,4	159,8	199,3	336,0
Août	- 0,0	0,3	- 0,3	103,4	108,8	115,4	159,8	199,3	335,9
Septembre	- 0,0	0,3	- 0,3	103,4	108,8	115,4	159,8	199,2	335,8
Octobre	0,5	0,2	0,2	103,9	109,3	116,0	160,6	200,3	337,6

(1) Les indices des anciennes bases sont obtenus par raccordement.

Source : Office fédéral de la statistique / Office cantonal de la statistique

Variations annuelles de l'indice genevois des prix à la consommation, depuis janvier 1999



Définitions

Variation annuelle (glissement annuel)

Rapport entre l'indice d'un mois d'une année et l'indice du même mois de l'année précédente.

Variation annuelle moyenne

Rapport entre la moyenne des indices des douze derniers mois et la moyenne des indices des douze mois qui les précèdent.

Source : Office cantonal de la statistique

Indice des prix à la consommation : + 0,5 % en octobre 2010

Établi par l'Office cantonal de la statistique (OCSTAT), l'indice genevois des prix à la consommation augmente de 0,5 % en octobre et se fixe à 104,0 points (décembre 2005 = 100). En glissement annuel, le renchérissement atteint 0,4 %. La variation annuelle moyenne des prix à la consommation s'élève à + 0,9 %.

Evolution par groupe de dépenses

L'évolution mensuelle de l'indice est essentiellement due au retour à la normale des prix du groupe **habillement et chaussures**, après les soldes d'été (+ 16,7 % par rapport à juillet; + 0,3 % en un an). En retirant ce poste de dépenses du calcul, l'indice genevois des prix à la consommation recule de 0,2 % en un mois (+ 0,4 % en un an).

L'indice du groupe **logement et énergie** augmente de 0,2 % en un mois (+ 2,6 % en un an), du fait du renchérissement du mazout (+ 3,4 % en un mois; + 20,3 % en un an).

L'évolution de l'indice du groupe **santé** (+ 0,2 % en un mois; - 0,8 % en un an) résulte pour l'essentiel de la hausse des prix des médicaments (+ 0,8 % en un mois; - 6,8 % en un an).

Influencé notamment par la diminution des prix des fruits et légumes frais, l'indice du groupe **alimentation et boissons non alcoolisées** fléchit de 1,1 % en un mois (- 0,8 % en un an).

L'indice du groupe **transports** baisse de 0,8 % en un mois (+ 0,7 % en un an), principalement en raison des reculs des tarifs des transports aériens (- 9,4 % en un mois; - 2,1 % en un an), qui ont tendance à se replier après les périodes de vacances, et des prix des carburants (- 0,7 % en un mois; + 3,7 % en un an).

Dans le groupe **restaurants et hôtels** (- 0,2 % en un mois; + 1,1 % en un an), les prix restent quasi stables dans la restauration (- 0,1 % en un mois; + 1,1 % en un an), tandis qu'ils diminuent de 1,5 % (+ 0,7 % en un an) dans l'hôtellerie (y compris les établissements hors canton de Genève).

Evolution selon l'origine et le genre de biens

Les prix des biens et services indigènes fléchissent de 0,1 % en un mois (+ 0,6 % en un an) alors que ceux des marchandises importées progressent de 2,1 % en un mois (- 0,1 % en un an).

Les prix des biens non durables diminuent de 0,3 % en un mois (+ 0,4 % en un an) et ceux de biens durables de 0,2 % en un mois (- 1,7 % en un an). Les prix des marchandises semi-durables enregistrent une hausse de 9,2 % en un mois (- 0,2 % en un an).

Les prix des services privés baissent de 0,2 % en un mois (+ 0,9 % en un an), ceux des services publics augmentent de 0,1 % en un mois (+ 0,6 % en un an).

Indice genevois des prix à la consommation selon le groupe de dépenses, en octobre 2010

Groupe de dépenses	Pondération en %	Indice en point (décembre 2005=100)	Variation en % par rapport au relevé précédent	Variation en % en un an
Indice général	100,0	104,0	0,5	0,4
Alimentation et boissons non alcoolisées	11,1	102,4	- 1,1	- 0,8
Boissons alcoolisées et tabacs	1,8	109,8	0,2	1,2
Habillement et chaussures	4,5	109,9	16,7	0,3
Logement et énergie	25,8	110,4	0,2	2,6
dont loyer du logement	19,9	111,1	///	2,0
énergie	3,9	110,1	1,3	6,2
Équipement ménager et entretien courant	4,6	102,0	- 0,1	- 0,7
Santé	13,9	99,3	0,2	- 0,8
Transports	11,0	103,8	- 0,8	0,7
Communications	2,8	86,9	- 0,0	- 1,8
Loisirs et culture	10,4	95,9	- 0,2	- 2,4
Enseignement	0,7	109,9	///	1,6
Restaurants et hôtels	8,4	108,4	- 0,2	1,1
Autres biens et services	5,2	103,6	- 0,1	1,6

Le symbole /// signifie que les prix n'ont pas été relevés au cours du mois sous revue.

Source : Office cantonal de la statistique

Remarques :

- Pour calculer l'indice suisse sur la base 1939 = 100, il faut multiplier l'indice suisse (décembre 2005 = 100) par 734,2, valeur de l'indice de base août 1939 = 100 en décembre 2005, et diviser par 100.
- Les indices, calculés avec 4 décimales, sont publiés avec une décimale; ces arrondis expliquent certaines différences entre les taux de variation cités et ceux que le lecteur peut calculer.

04.11.2010

Département des finances

Office cantonal de la statistique (OCSTAT) • 82, route des Acacias • 1227 Les Acacias
Case postale 1735 • CH-1211 Genève 26 • Tél. : + 41 22 388 75 00 • Fax : + 41 22 388 75 10
© Ocstat, Genève 2010. Utilisation des résultats autorisée avec mention de la source
statistique@etat.ge.ch • www.ge.ch/statistique