

RAPPORT D'ACTIVITÉ 2008 – Données statistiques

TABLE DES MATIERES

RAPPORT D'ACTIVITÉ 2008 – Données statistiques	1
TABLE DES MATIERES	1
Introduction.....	1
A propos de la nouvelle statistique policière de la criminalité (SPC)	1
Glossaire	2
Cambriolage	2
Racket.....	2
Hold-up	2
Vol à la tire.....	3
Vol à l'astuce	3
Suspect.....	3
Auteur présumé	3
Journal des événements de Police 2000.....	4

Introduction

Le présent document comprend les données statistiques figurant dans le *Rapport d'activité 2008* présenté en conférence de presse le 21 avril 2009.

A partir du rapport d'activité 2006, les informations présentées dans le rapport susmentionné se concentrent sur quelques indicateurs principaux qui portent à la fois sur la statistique policière de la criminalité, sur la statistique des accidents de la circulation, ainsi que sur des données décrivant l'activité.

Le présent document comporte un certain nombre de tableaux et de graphiques complémentaires.

Les données complètes de la *statistique des accidents de la circulation* sont consultables sur le site internet de la police : <http://www.ge.ch/police/a-votre-service/statistiques/>.

A propos de la nouvelle statistique policière de la criminalité (SPC)

Depuis les données 2006, Genève fait partie des premiers cantons à franchir le pas de cette réforme ambitieuse.

La caractéristique principale de cette nouvelle SPC est de recenser systématiquement la criminalité à partir du catalogue des infractions du code pénal et d'autres lois fédérales comportant des dispositions pénales. Illustrons cela par l'exemple bien connu du cambriolage : cette notion policière se traduit en termes pénaux par la conjonction de trois infractions, soit le vol, les dommages à la propriété (s'il y a effraction) et la violation de domicile. Jusqu'ici, la

police genevoise comptabilisait les cambriolages. Dorénavant, il s'agit de comptabiliser les infractions.

Qui dit nouvelle statistique dit également rupture de série. En effet, les règles de saisie et surtout celles de comptage ont une incidence sur les chiffres. C'était le cas en 2006, année « 0 ». Les données 2008 sont comparables à celles des deux années précédentes. Dans un nombre limité de cas, il est toutefois possible de fournir des comparaisons sur une plus longue durée.

D'autres données issues de la nouvelle SPC apparaissent dans le document *Statistique policière de la criminalité (SPC)*, également consultable sur le site internet de la police : <http://www.ge.ch/police/a-votre-service/statistiques/>.

Glossaire

Dans cette partie, nous explicitons brièvement un certain nombre de notions policières en lien avec leur définition pénale et statistique au sens de la SPC.

Cambriolage

Le cambriolage est une notion policière (voir ci-dessus) qui a deux acceptions générales.

Par effraction. Lorsqu'il y a effraction, il s'agit de la conjonction de trois infractions, le vol – plus précisément, le vol par effraction selon la terminologie de la SPC – les dommages à la propriété et la violation de domicile.

Par introduction furtive. Les voleurs (ou certains d'entre eux) appliquent un principe d'économie : dans la mesure du possible, ils éviteront l'effraction s'ils peuvent pénétrer dans un lieu par un autre moyen (fenêtre, porte, porte-fenêtre ouverte). Dans ce cas, deux infractions seront recensées : le vol – soit le vol par introduction furtive ou clandestine – et la violation de domicile.

Racket

Autre notion policière, le racket désigne le vol par intimidation, voire violence, commis par des jeunes, le plus souvent sur de jeunes victimes. En termes pénaux, il s'agit soit de chantage et extorsion (article 156 du CPS) ou de brigandage (article 140 du CPS) s'il y a violence ou menace.

Hold-up

Le hold-up désigne en termes policiers un brigandage à main armée commis dans une banque, une poste ou une bijouterie.

La SPC ne connaît pas cette notion et distingue les cas suivants de brigandages :

- ✓ le brigandage ou le brigandage non armé ;
- ✓ le brigandage à main armée ;
- ✓ le brigandage en bande ;
- ✓ le brigandage de véhicule (ou *car-jacking*).

Vol à la tire

Dans ce type de vol, l'auteur ou le *pickpocket* subtilise le porte-monnaie ou tout autre objet à sa victime, sans que cette dernière ne s'en rende compte.

Vol à l'astuce

Le vol à l'astuce est le plus souvent commis à plusieurs et repose sur un scénario visant à détourner l'attention de la victime (vols à la Zidane), que ce soit en instaurant un lien de confiance ou en lui rendant service. On parle ainsi de vol à la fausse qualité (faux plombier, faux policier, faux neveu), de vol à la salissure (quelqu'un salit intentionnellement l'habit de sa victime et entreprend de le nettoyer pendant qu'un complice vole le sac ou une partie de son contenu). Dans les cas de vol à la portière, une personne signale un pneu crevé ou la présence d'un animal sous la voiture, afin d'inciter la conductrice – le plus souvent – à sortir de son véhicule, pendant qu'un complice se saisit du sac à main sur le siège du passager avant. De nombreux autres scénarii existent.

Suspect

Dans le contexte de la nouvelle SPC, les tableaux portent notamment sur les suspects. Il s'agit de toutes les personnes ayant fait l'objet d'une dénonciation par la police auprès des instances judiciaires, quel que soit le type de procédure (avec ou sans mandat d'amener, voir ci-après).

Auteur présumé

Les tableaux produits par la police genevoise parlent d'auteurs présumés dès lors que les personnes ont fait l'objet d'un mandat d'amener (arrestation) décerné par un officier de police. Cette procédure est unique en Suisse. Il s'agit donc d'un sous-ensemble de la catégorie précédente.

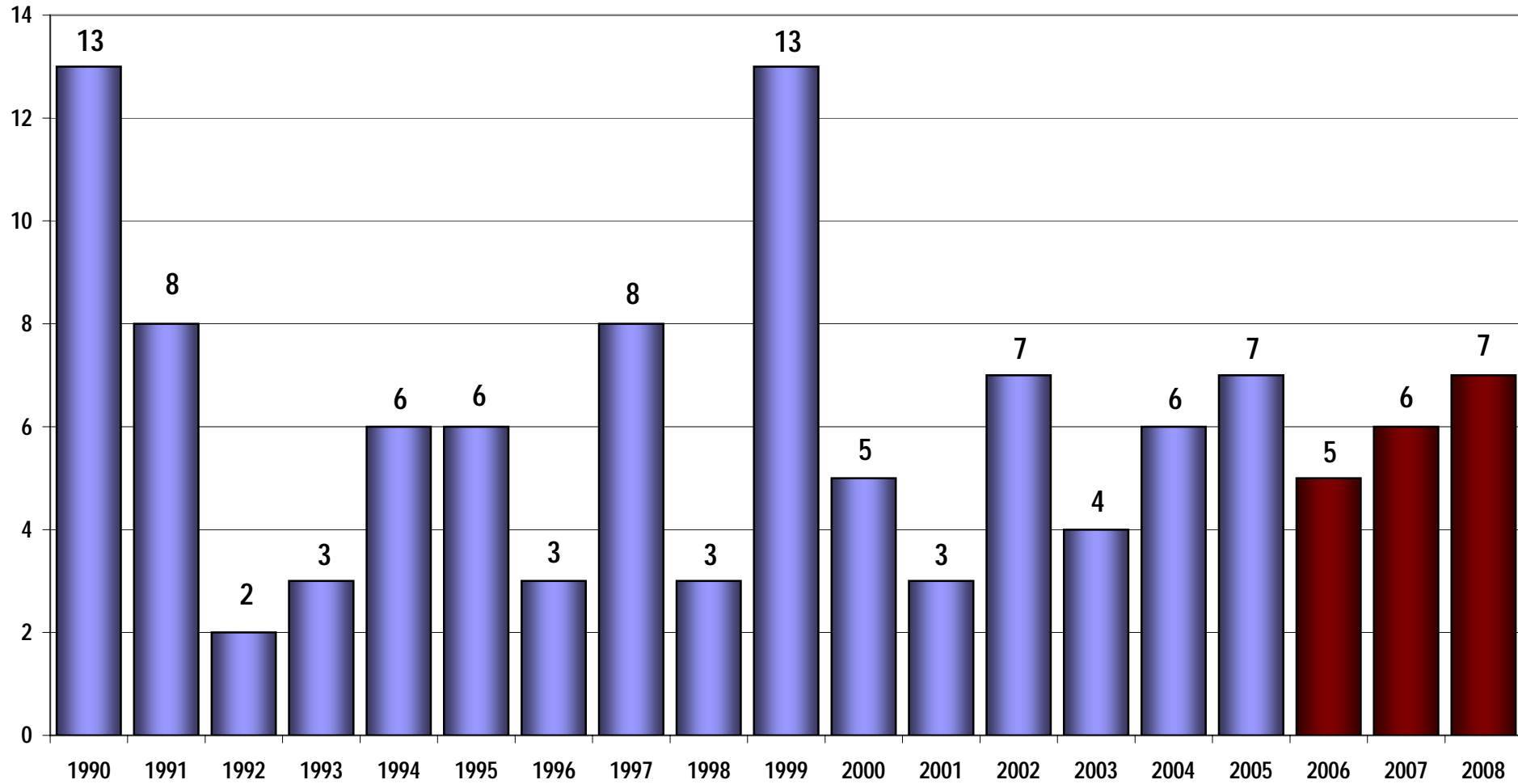
Genève, avril 2009.

Infractions au Code Pénal Suisse en 2008

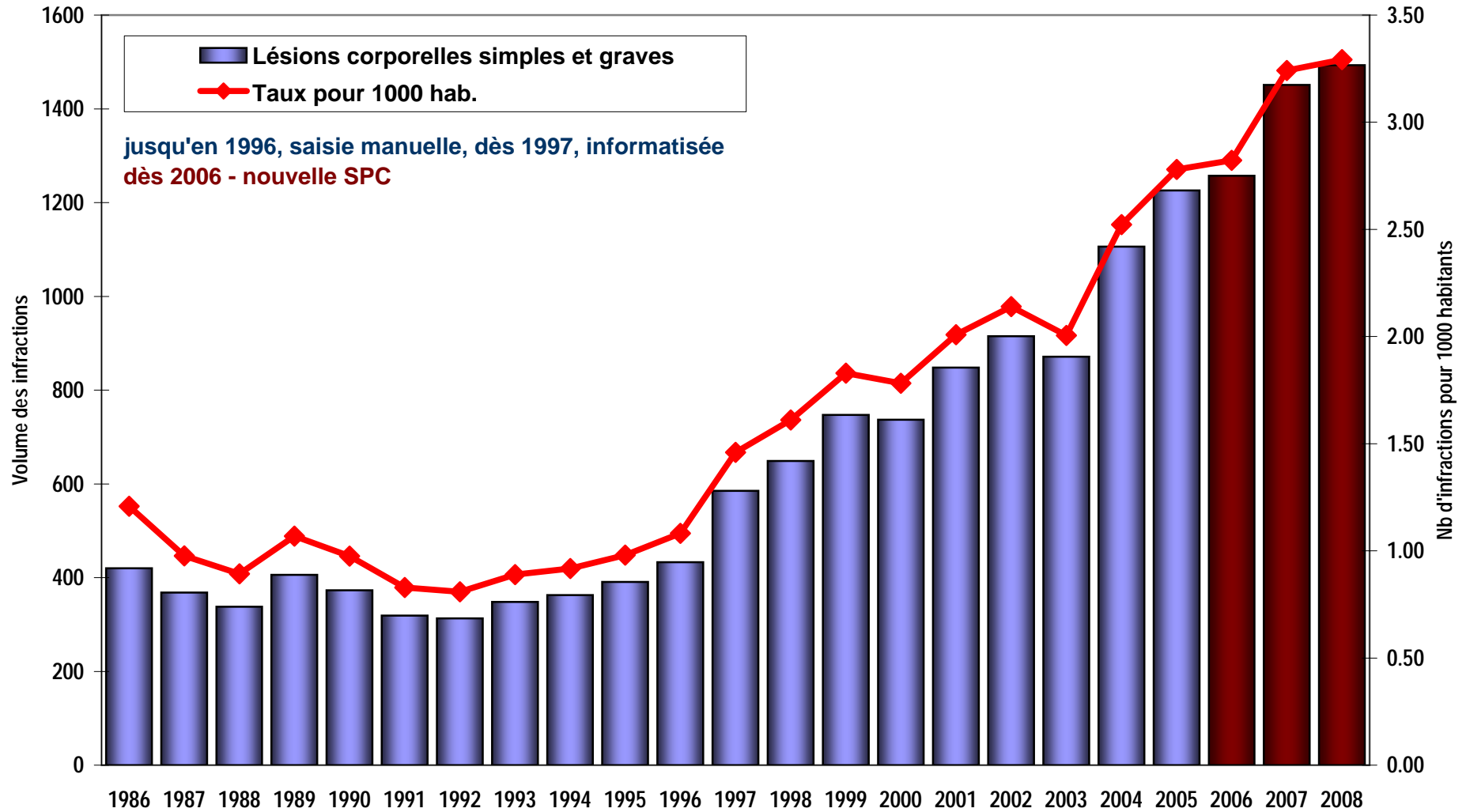
	2008					Variation 2008/2007
	Total 2006	Total 2007	Total 2008	Infractions réalisées	Tentatives	
I. Infractions contre la vie et l'intégrité corporelle	2'068	2'332	2'346	2'318	28	0.6%
CPS 111-116 Homicide (intentionnel)	40	35	29	6	23	-17.1%
CPS 117 Homicide par négligence	5	11	3	3	0	-72.7%
CPS 122-123 Lésions corporelles, graves et simples	1'257	1'451	1'493	1'491	2	2.9%
CPS 118-121, 125-129, 133-136 Autres atteintes à l'intégrité corporelle	766	835	821	818	3	-1.7%
II. Infractions contre le patrimoine	45'755	45'818	46'367	44'167	2'200	1.2%
CPS 139 Vol par introduction furtive	1'089	1'098	1'248	1'234	14	13.7%
CPS 139 Vol par effraction	4'787	4'878	5'934	4'587	1'347	21.6%
CPS 139 Vol à la tire	3'984	4'143	4'122	4'109	13	-0.5%
CPS 139 Vol à l'étalage	526	463	516	509	7	11.4%
CPS 139 Vol de véhicule	5'448	4'737	4'525	4'231	294	-4.5%
CPS 139 Effraction de véhicule	4'054	3'683	3'206	2'897	309	-13.0%
CPS 139 Vol sur / dans un véhicule	1'741	2'064	2'348	2'303	45	13.8%
CPS 139 Autre vol	8'603	8'080	7'695	7'649	46	-4.8%
CPS 139 Vol à l'astuce	1'597	1'794	1'955	1'937	18	9.0%
CPS 139 Vol à l'arraché (sans violence)	442	470	437	429	8	-7.0%
CPS 140 Brigandage	348	457	432	401	31	-5.5%
CPS 144 Dommages à la propriété	5'946	6'764	6'052	6'052	0	-10.5%
CPS 144 Dommages à la propriété (avec vol)	5'599	5'473	6'384	6'378	6	16.6%
CPS 146 Escroquerie	402	425	335	308	27	-21.2%
CPS 156 Extorsion et chantage	22	21	16	12	4	-23.8%
CPS 137-138, 141-143 bis, 144 bis-145, 147-153, 155, 157-172 ter Autres infractions contre la propriété, le patrimoine et les droits pécuniaires	1'167	1'268	1'162	1'131	31	-8.4%
III. Infractions contre l'honneur & le domaine secret ou privé CPS 173-179 novies	881	1'019	1'209	1'203	6	18.6%
IV. Crimes ou délits contre la liberté	4'478	5'085	5'958	5'901	57	17.2%
CPS 180 Menaces	737	864	986	981	5	14.1%
CPS 186 Violation de domicile	3'623	4'102	4'862	4'811	51	18.5%
CPS 181-185 Autres crimes ou délits contre la liberté	118	119	110	109	1	-7.6%
V. Infractions contre l'intégrité sexuelle	373	380	374	354	20	-1.6%
CPS 187 Mineurs	84	102	78	75	3	-23.5%
CPS 190 Viol	61	55	63	49	14	14.5%
CPS 188, 189, 191-193, 194, 195-199 Autres infractions contre l'intégrité sexuelle	228	223	233	230	3	4.5%
VI. Crimes ou délits contre la famille CPS 213-220	254	269	206	201	5	-23.4%
VII. Crimes ou délits créant un danger collectif	264	214	136	135	1	-36.4%
CPS 221 Incendie intentionnel	237	187	106	105	1	-43.3%
CPS 222-230 Autres infractions créant un danger collectif	27	27	30	30	0	11.1%
X. XI. FAUX CPS 240-257 Fausse monnaie et autres falsifications	568	643	559	555	4	-13.1%
XII. Crimes ou délits contre la paix publique : CPS 260 bis (actes préparatoires)	2	1	1	1	0	0.0%
VIII, IX, XII, XV Autres délits contre l'ordre et les autorités publics CPS 231-239, 258-260, 260ter-283, 287-295, 303-311	414	212	158	155	3	-25.5%
XV. Infractions contre l'Autorité publique	339	403	494	491	3	22.6%
CPS 285 Violence ou menace contre les autorités et les fonctionnaires	102	132	170	168	2	28.8%
CPS 286 Opposition aux actes de l'autorité	237	271	324	323	1	19.6%
XVI, XVI Autres délits CPS 296-302, 312-332	22	34	26	25	1	-23.5%
XVII. Délits contre l'administration de la justice CPS 305 bis, 305 ter Blanchissage d'argent	17	22	33	33	0	50.0%
TOTAL INFRACTIONS AU CODE PENAL	55'435	56'432	57'867	55'539	2'328	2.5%

Evolution du nombre d'homicides (nombre de victimes, sans les tentatives)

dès 2006 - nouvelle SPC

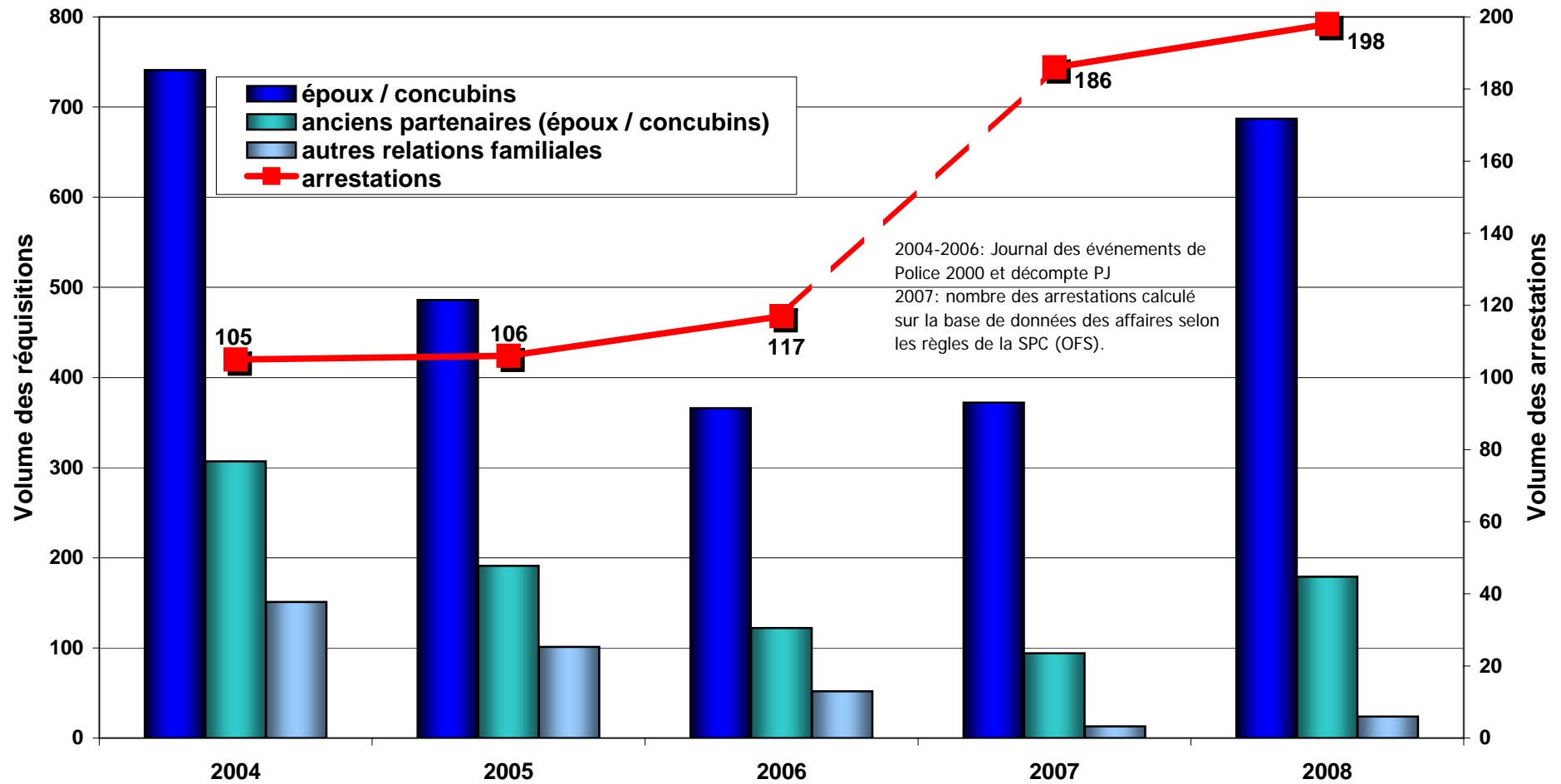


Evolution des lésions corporelles



Violences domestiques 2004 - 2008

Réquisitions et arrestations





Principales origines des auteurs arrêtés en 2008

	personnes arrêtées	% du total
Suisse	62	31.3
Portugal	31	15.7
Kosovo (y compris Serbie)	11	5.6
Maroc	9	4.5
Tunisie	8	4.0
France	7	3.5
<i>autres origines</i>	70	35.4
Total	198	100

Sexe des auteurs arrêtés en 2008

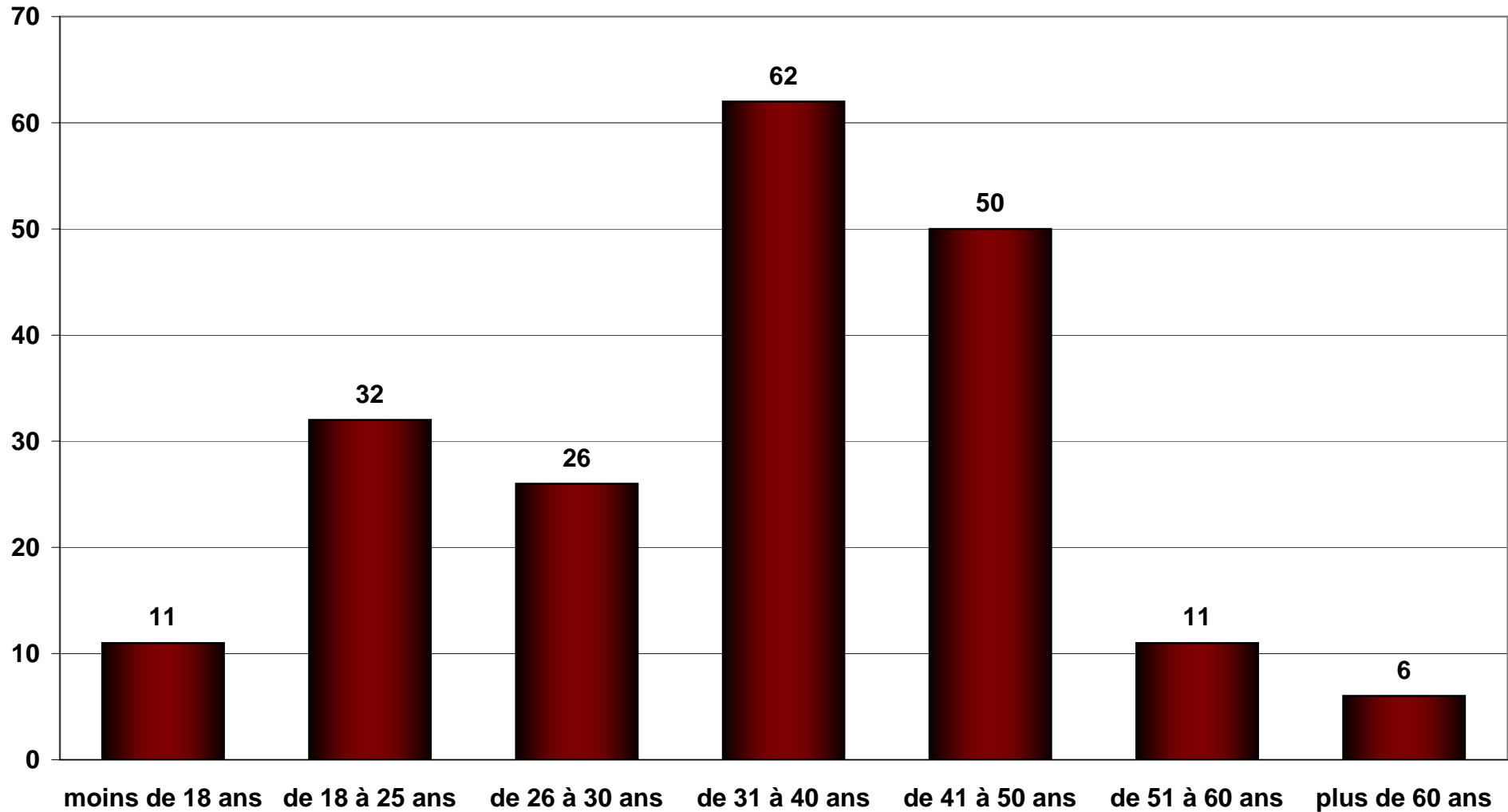
	personnes arrêtées	% du total
masculin	188	94.9
féminin	10	5.1
Total	198	100

Relations "auteurs/victimes" pour les arrestations en 2008

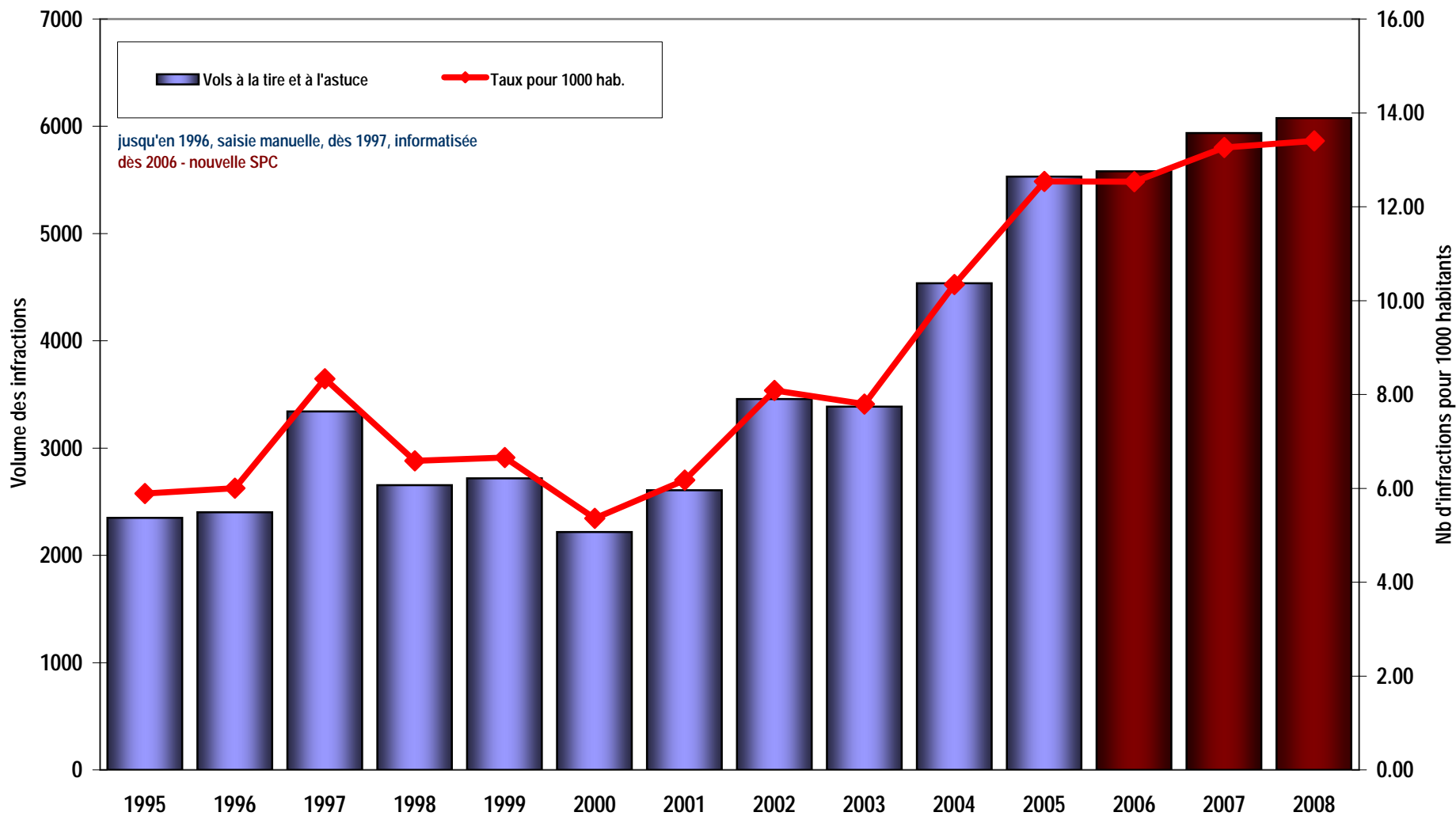
	relations auteurs/victimes *	% du total
conjoint - partenaire	125	61.9
ex conjoint - ex partenaire	46	22.8
parents, partenaires, famille d'accueil / enfants	19	9.4
autres relations familiales	12	5.9
Total	202	100

* total des relations supérieur au total des auteurs : plusieurs relations sont possibles dans une même affaire, pour le même auteur.

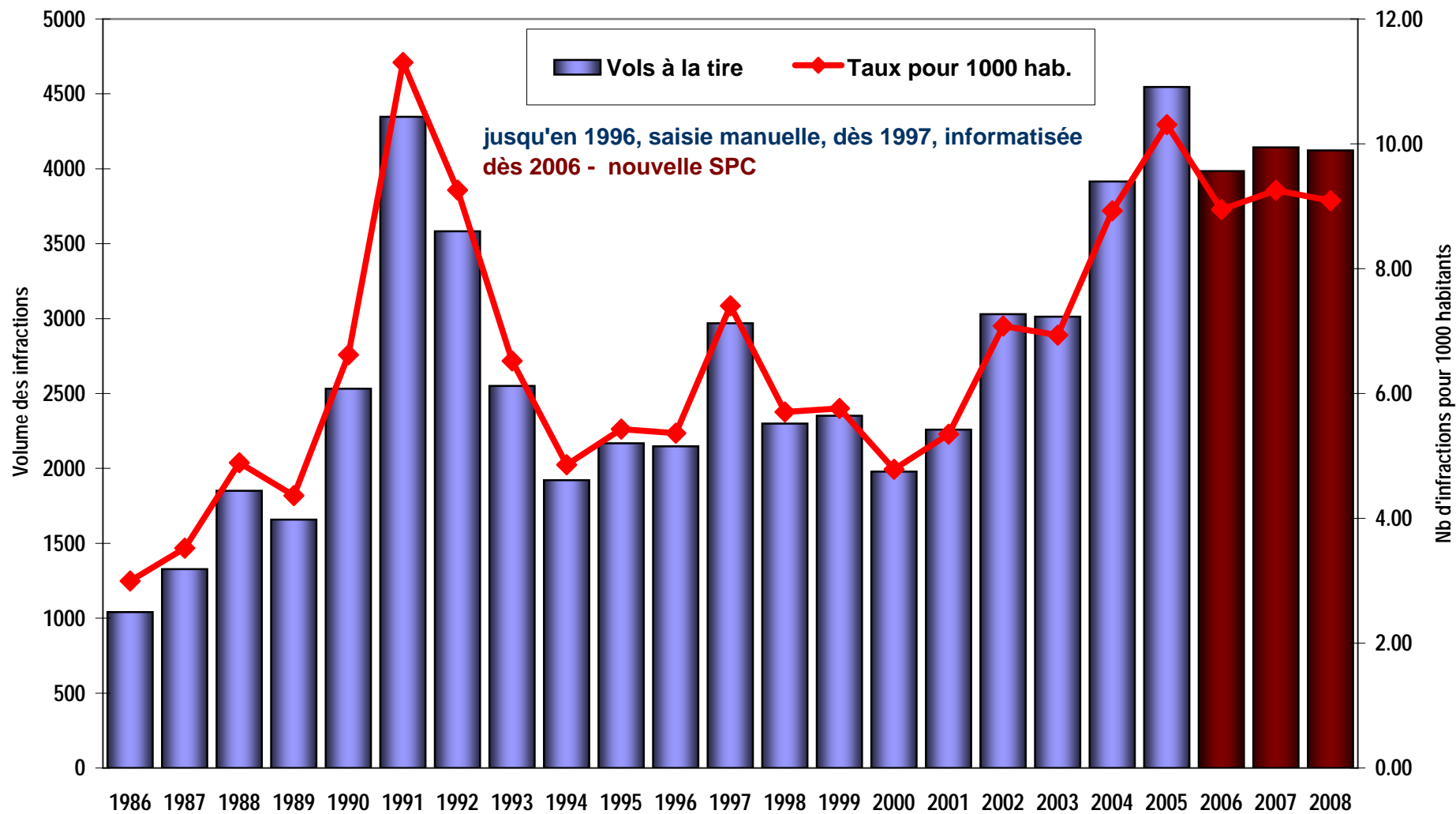
Classes d'âge des auteurs de violences domestiques ayant été arrêtés en 2008



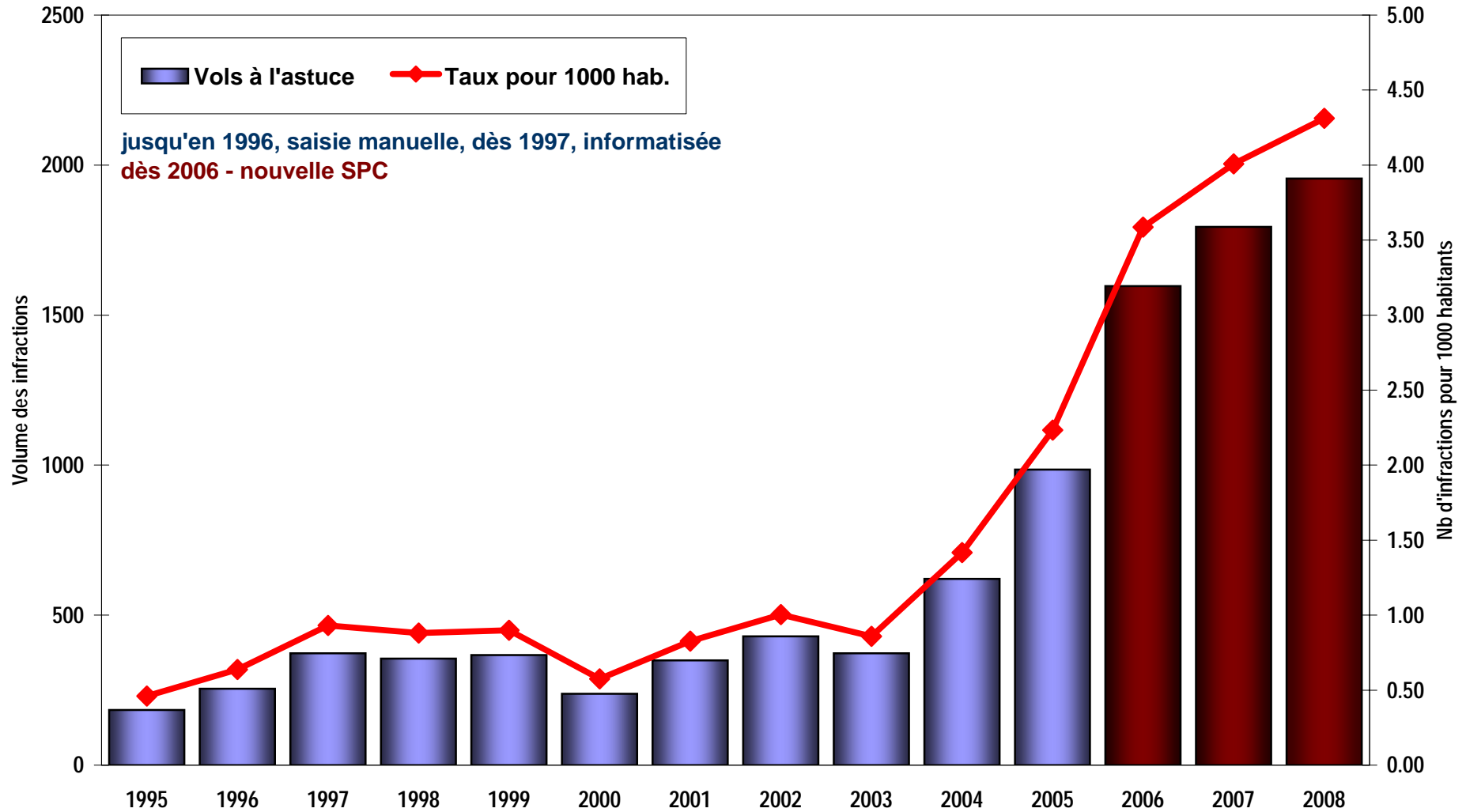
Evolution des vols à la tire et à l'astuce



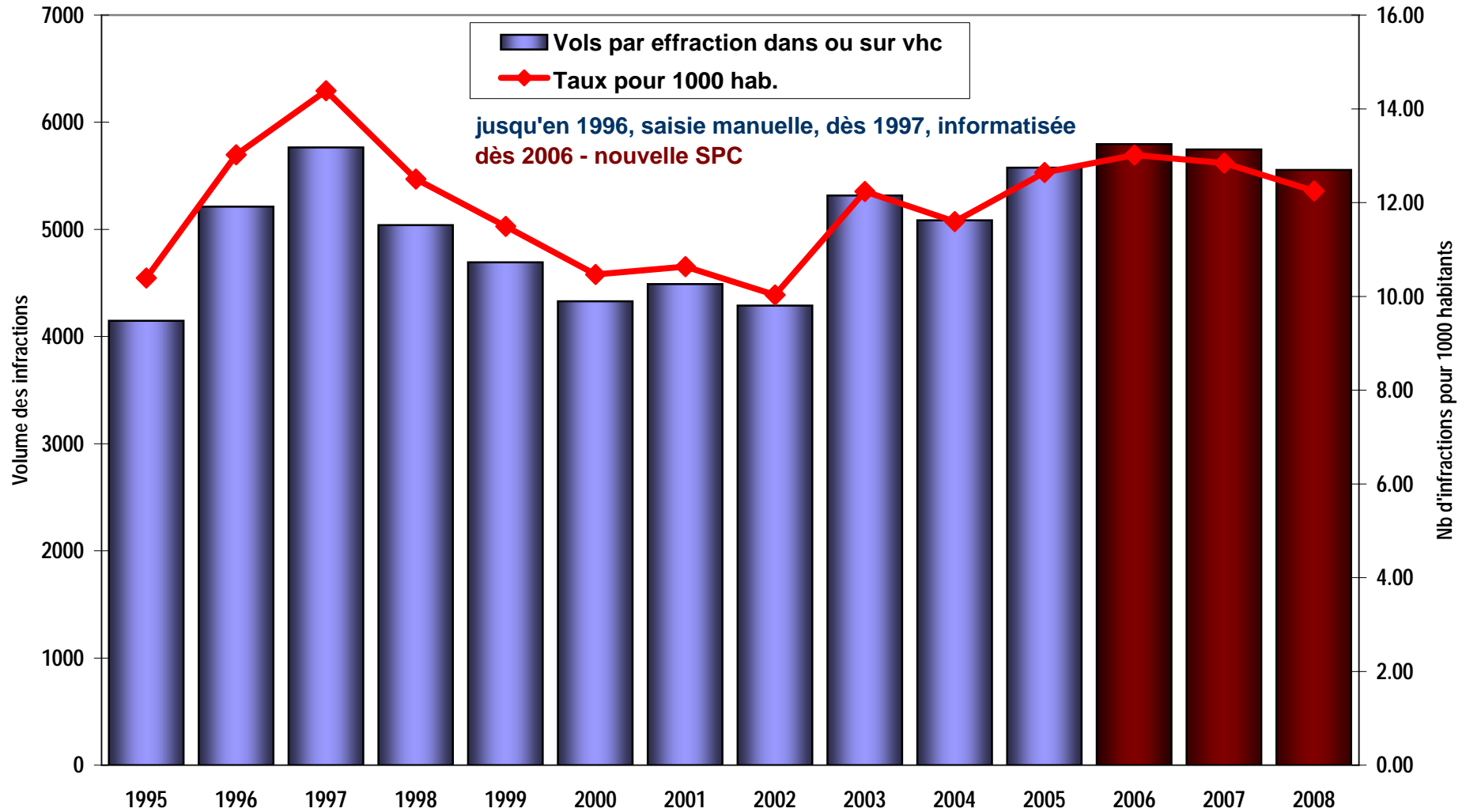
Evolution des vols à la tire



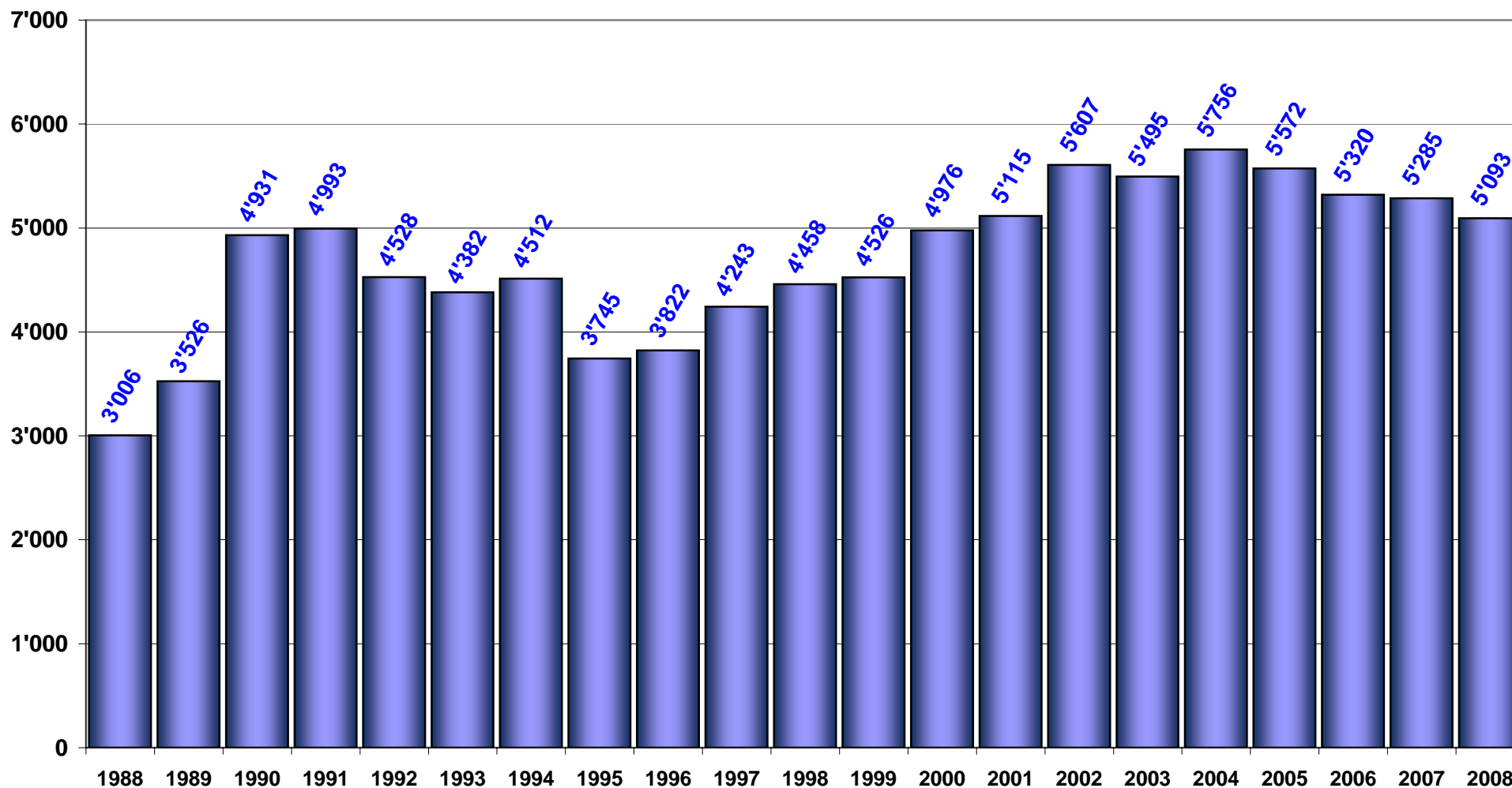
Evolution des vols à l'astuce



Evolution des vols sur et dans les véhicules



Arrestations 1988 à 2008



Répartition des arrestations, selon le type de décision

Les arrestations comprennent :

	2002	2003	2004	2005	2006	2007	2008	variation 2008 / 2007
- les mandats des officiers de police	5'084	4'816	5'079	4'904	4'834	4'735	4'581	-3.3%
- les notifications des mandats cantonaux	298	344	316	326	263	267	163	-39.0%
- les notifications des mandats internationaux	3	4	3	4	1	1	0	-100.0%
- les mandats de l'Instruction	32	30	22	30	33	30	40	33.3%
- les mandats du Tribunal de la Jeunesse	48	52	70	67	51	80	113	41.3%
- autres cas	142	249	266	241	138	172	196	14.0%
Arrestations	5'607	5'495	5'756	5'572	5'320	5'285	5'093	-3.6%

Répartition des mandats des officiers de police (OP), selon la source légale de l'infraction

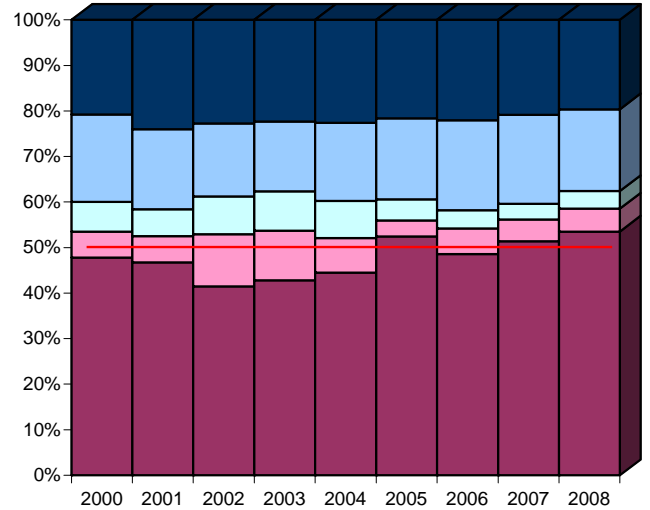
	2002	2003	2004	2005	2006	2007	2008	variation 2008 / 2007
Total des mandats OP*	5'084	4'816	5'079	4'904	4'834	4'735	4'581	-3.3%
- dont infractions au code pénal (CP)	2'386	2'570	2'561	2'828	2'984	2'801	2'810	0.3%
- dont infractions aux stupéfiants (LStup)	922	1'322	1'093	1'101	1'078	1'153	1'129	-2.1%
- dont infractions au séjour des étrangers (LSEE) ou à la loi sur les étrangers (LEtr)	1'500	1'515	1'393	1'045	1'145	1'008	860	-14.7%
- dont infractions à la circulation (LCR)	599	580	635	721	834	716	710	-0.8%

* le mandat peut contenir des infractions relevant de plusieurs sources (CP et autres lois).

Récapitulation 2000-2008 des auteurs suisses et étrangers
selon le motif d'inculpation (mandats OP) par statut de résidence en Suisse,
à l'exclusion des infractions à la LFSEE ou à la LEtr uniquement

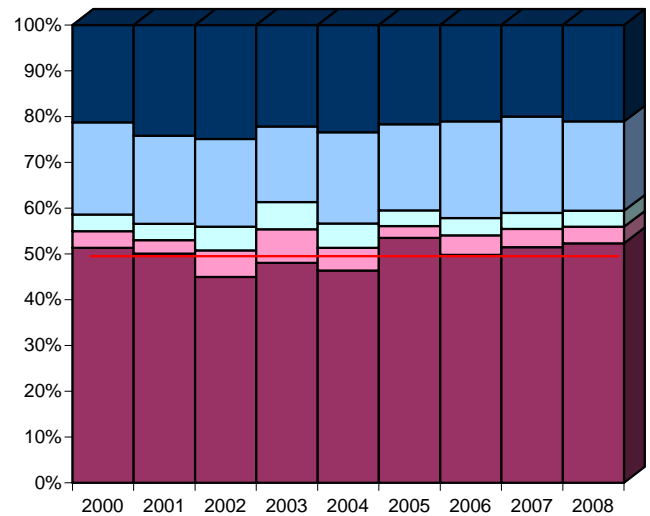
Toutes sources d'inculpations

	2000	2001	2002	2003	2004	2005	2006	2007	2008
Suisses	680	887	959	903	1016	954	983	902	898
Etrangers résidents	628	652	673	619	770	785	880	845	821
Requérants d'asile attribués à GE	215	218	351	348	366	207	181	149	178
Requérants d'asile non attribués à GE	187	214	482	440	342	154	249	204	230
Etrangers non résidents	1564	1728	1747	1729	1999	2315	2166	2222	2449
Total	3274	3699	4212	4039	4493	4415	4459	4322	4576



Code pénal

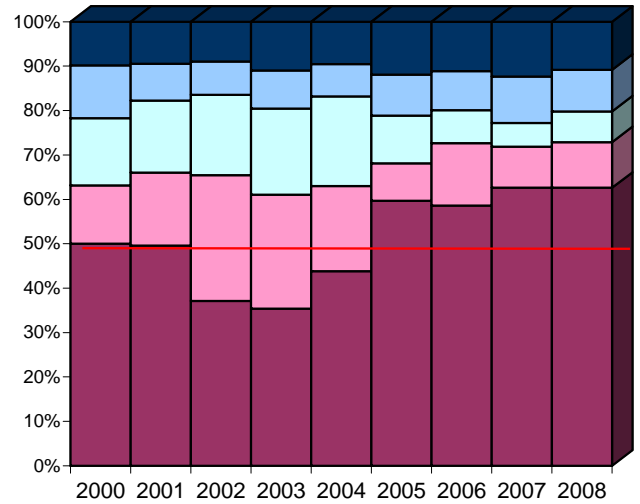
	2000	2001	2002	2003	2004	2005	2006	2007	2008
Suisses	431	578	640	568	672	614	629	560	593
Etrangers résidents	408	458	492	423	572	532	630	590	548
Requérants d'asile attribués à GE	74	86	134	152	151	96	112	99	98
Requérants d'asile non attribués à GE	74	70	148	188	142	73	128	110	101
Etrangers non résidents	1040	1194	1156	1230	1329	1513	1485	1442	1470
Total	2027	2386	2570	2561	2866	2828	2984	2801	2810



Récapitulation 2000-2008 des auteurs suisses et étrangers
selon le motif d'inculpation (mandats OP) par statut de résidence en Suisse

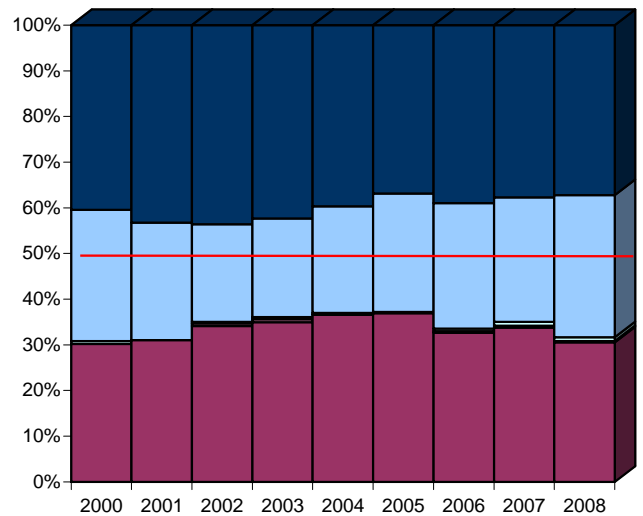
LStup

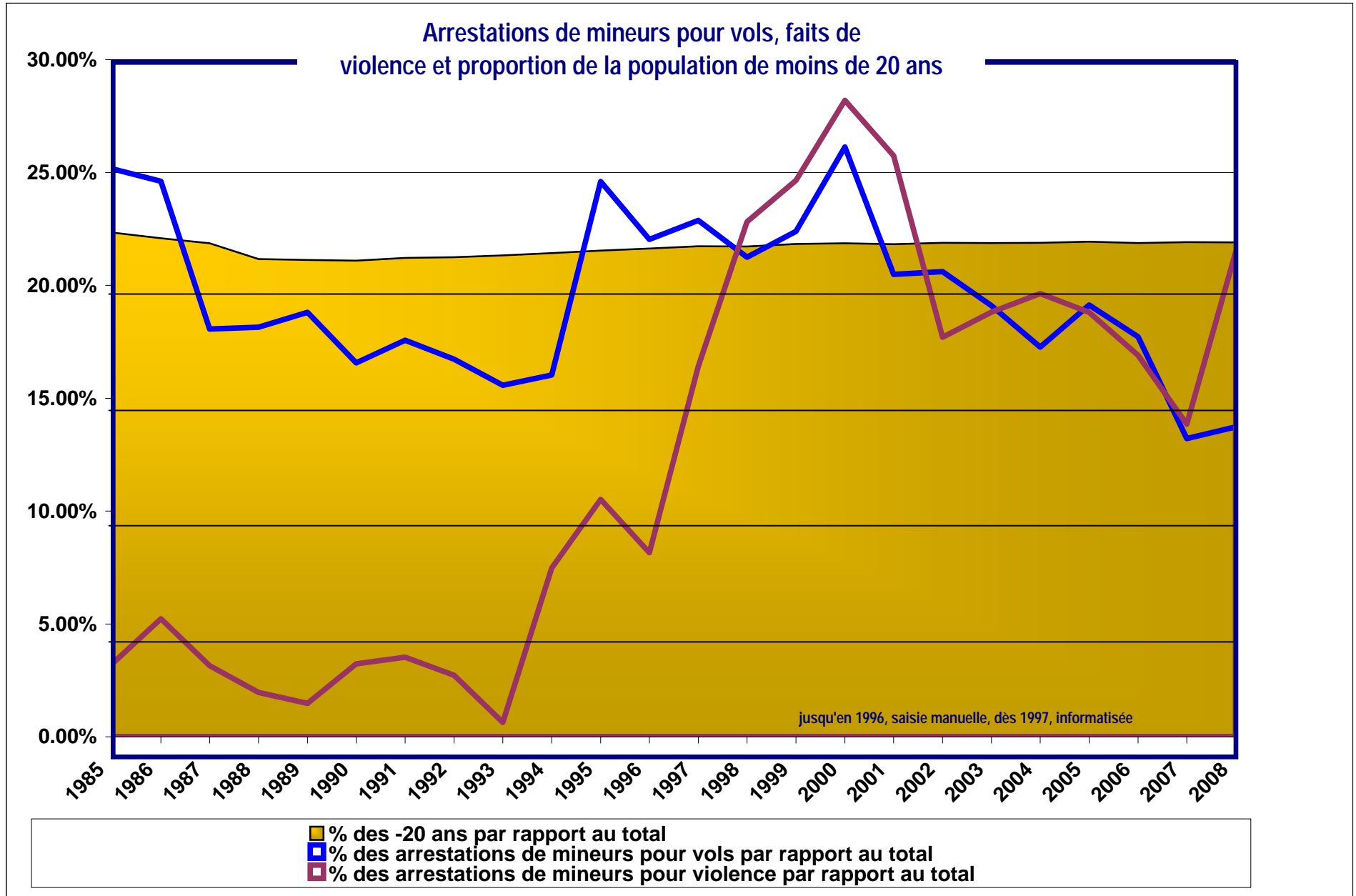
	2000	2001	2002	2003	2004	2005	2006	2007	2008
Suisses	96	87	118	120	108	131	120	142	122
Etrangers résidents	116	77	100	94	83	102	95	121	106
Requérants d'asile attribués à GE	147	149	239	212	229	118	80	61	78
Requérants d'asile non attribués à GE	128	152	374	280	218	93	151	107	116
Etrangers non résidents	488	457	491	387	497	657	632	722	707
Total	975	922	1322	1093	1135	1101	1078	1153	1129



LCR

	2000	2001	2002	2003	2004	2005	2006	2007	2008
Suisses	198	259	253	269	255	266	325	270	264
Etrangers résidents	141	154	124	137	150	187	229	195	221
Requérants d'asile attribués à GE	3	0	2	3	2	2	5	6	6
Requérants d'asile non attribués à GE	0	0	3	4	1	0	3	3	2
Etrangers non résidents	148	186	198	222	235	266	272	242	217
Total	490	599	580	635	643	721	834	716	710







1.1 Total général

Totaux annuels	2003	2004	2005	2006	2007	2008	Variation
Total des accidents	3961	3914	3758	3560	3640	3636	-0.11%
Différence		-47	-156	-198	80	-4	
en %		-1.20%	-4.15%	-5.56%	2.20%	-0.11%	

1.2 Accidents avec blessé(s)

Totaux annuels	2003	2004	2005	2006	2007	2008	Variation
Accidents avec blessé(s)	1332	1305	1207	1182	1182	1231	3.98%
Différence		-27	-98	-25		49	
en %		-2.07%	-8.12%	-2.12%		3.98%	

Blessés

Totaux annuels	2003	2004	2005	2006	2007	2008	Variation
Personnes blessées	1667	1631	1446	1478	1430	1462	2.19%
Différence		-36	-185	32	-48	32	
en %		-2.21%	-12.79%	2.17%	-3.36%	2.19%	

1.3 Accidents mortels

Totaux annuels	2003	2004	2005	2006	2007	2008	Variation
Accidents mortels	22	24	15	16	15	11	-36.36%
Différence		2	-9	1	-1	-4	
en %		8.33%	-60.00%	6.25%	-6.67%	-36.36%	

Victimes

Totaux annuels	2003	2004	2005	2006	2007	2008	Variation
Personnes tuées	22	28	16	16	19	11	-72.73%
Différence		6	-12		3	-8	
en %		21.43%	-75.00%		15.79%	-72.73%	

1.4 Accidents « dégâts matériels »

Totaux annuels	2003	2004	2005	2006	2007	2008	Variation
Dégâts matériels	2614	2595	2540	2366	2447	2398	-2.04%
Différence		-19	-55	-174	81	-49	
en %		-0.73%	-2.17%	-7.35%	3.31%	-2.04%	

Journal des événements de Police 2000

Le Journal des événements de P2000 est la version informatisée de la « main courante » des postes. Toutes les réquisitions de la Police passant par le 117 ou créées directement par les postes, la PSI et certaines brigades de police judiciaire sont enregistrées dans le Journal.

Il s'agit des premiers éléments portés à la connaissance de la police, que ce soit lors de l'appel téléphonique ou lors d'un premier constat sur les lieux. Selon les cas, la police prendra les mesures nécessaires, tandis que d'autres interventions se poursuivront par une enquête ou le dépôt d'une plainte. Enfin, il arrive qu'à la suite d'un appel, la patrouille ne constate rien de particulier sur les lieux.

Le graphique portant sur les **Réquisitions pour violences domestiques** est construit à partir du Journal de P2000, tandis que le chiffre des **Arrestations** porte, parmi les affaires qui ont eu un suivi judiciaire, sur celles qui se sont traduites par un mandat d'amener d'un officier de police.

Le tableau **Réquisitions et interventions pour tranquillité et ordre publics** porte sur des interventions qui en règle générale ne déboucheront pas sur une enquête. En effet, la tranquillité publique comprend toutes les interventions ou réquisitions (par ex, bruits excessifs, problèmes de voisinage) pour lesquelles la police joue son rôle de « gardienne de la paix ». La police intervient très souvent en tant qu'institution de permanence 24H/24.

Ce constat est encore plus vrai pour le tableau **Premiers secours et urgences sociales**. Ce tableau recense les interventions de police relevant du devoir de prêter assistance, notamment à partir de l'appel de personnes s'inquiétant pour des proches ou des anonymes.

Réquisitions et interventions pour tranquillité et ordre publics
Journal des événements de P2000

	2003	2004	2005	2006	2007	2008	Variation 2008 / 2007
Affaires de circulation / navigation	8'088	8'212	9'249	9'614	10'377	10'399	0.2%
Affaires de drogue	456	611	664	666	656	915	39.5%
Alarmes	1'908	2'065	1'911	1'645	1'491	1'601	7.4%
Animal	606	596	652	700	761	782	2.8%
Bruit	4'878	4'560	4'925	5'111	4'733	5'247	10.9%
Conflits	3'606	4'395	5'480	6'407	6'893	7'034	2.0%
Contrôles de personnes / véhicules	6'852	12'349	11'971	11'967	11'834	13'347	12.8%
Disparitions	304	377	360	381	398	573	44.0%
Incendies	533	573	566	618	650	597	-8.2%
Interventions dans un lieu privé	2'622	2'578	2'636	2'870	2'800	3'193	14.0%
Interventions dans un lieu ou sur la voie publics	2'706	2'593	2'693	2'858	2'824	3'130	10.8%
Squat	108	106	57	45	60	53	-11.7%
Total de la sélection	32'667	39'015	41'164	42'882	43'477	46'871	7.8%

Premiers secours et urgences sociales
Journal des événements de P2000

	2003	2004	2005	2006	2007	2008	Variation 2008 / 2007
accidents de chantier	62	58	81	76	76	73	-3.9%
accidents de travail	32	26	17	27	22	24	9.1%
accidents domestiques	8	8	13	5	3	3	0.0%
accidents de plongée	4	2	1	1	1	1	0.0%
accidents divers	168	138	144	147	161	154	-4.3%
sauvetages - bateaux en difficulté	30	48	43	30	41	44	7.3%
sauvetages - véliplanchistes	5	12	11	3	8	7	-12.5%
disparitions - enfants	110	154	177	165	148	185	25.0%
disparitions - personnes âgées/handicapées	47	58	35	49	44	47	6.8%
disparitions - milieu hospitalier	112	111	86	81	104	167	60.6%
personne perdue découverte par la police	86	92	108	97	108	104	-3.7%
chute sur le domaine privé/public	331	252	240	228	230	215	-6.5%
personne ivre/sous médicaments/endormie	363	340	383	373	333	417	25.2%
personne dérangée/détresse psychiatrique	319	394	412	449	464	551	18.8%
internement à Belle Idée, volontaire ou non	233	237	299	267	243	272	11.9%
personne qui ne répond plus	153	228	210	259	229	267	16.6%
appartement insalubre	13	19	18	17	8	19	137.5%
tentative de suicide	123	84	139	138	112	117	4.5%
assistance de la force publique	326	360	354	343	322	384	19.3%
conflit d'autorité parentale	231	205	105	188	194	103	-46.9%
affaire de drogue/malaise	19	11	17	13	9	15	66.7%
social - divers	780	945	1'232	1'367	1'551	1'850	19.3%
Total de la sélection	3'555	3'782	4'125	4'323	4'411	5'019	13.8%

Engagement de la cellule "AGPP-Police"

	2002	2003	2004	2005	2006	2007	2008	variation 2008 / 2007
Nombre d'interventions*	62	56	85	86	94	92	73	-20.7%
Décès, suicides, overdoses	20	21	27	44	47	51	41	-19.6%
Accidents graves	4	10	13	15	14	5	9	80.0%
Agressions, viols et violences	23	17	24	18	19	21	17	-19.0%
Incidents aéroportuaires	0	2	3	1	1	0	0	
Autres cas	15	6	18	8	13	15	6	-60.0%
Audition de victimes mineures**		116	158	207	145	216	168	-22.2%
filles		98	118	151	107	169	124	-26.6%
garçons		18	40	56	38	47	44	-6.4%

* Certaines interventions ont nécessité l'engagement de plusieurs psychologues.

** (dès fév. 2003, selon LAVI)

Commissariat de Police

	2002	2003	2004	2005	2006	2007	2008	variation 2008 / 2007
Levées de corps	385	320	328	323	317	326	352	8.0%

Mesures de contrainte

	2003	2004	2005	2006	2007	2008	variation 2008 / 2007
Interdictions de zones	513	484	343	268	193	149	-22.8%
- dont interdictions zones locales	219	256	207	147	128	82	-35.9%
Non respect d'une interdiction de zone ou d'une assignation territoriale, LEtr art. 119 al. 1 (anc. LSEE art. 23 a)	223	264	211	273	237	224	-5.5%

Refoulements effectués par la Police

	Nombre	variation annuelle
2002	4'719	-19%
2003	4'912	4%
2004	4'528	-8%
2005	3'498	-23%
2006	1'847	-47%
2007	1'140	-38%
2008	1'392	22%

Remarque. La forte baisse enregistrée en 2006 est due en partie (env. 20%) à la reprise des contrôles frontières en gare de Cornavin par le Corps des gardes-frontière (CGFr), à partir du 1er juillet.

Contrôle automatique du trafic

	2007	2008	variation 2008 / 2007
Véhicules contrôlés <i>(radars fixes et mobiles, signaux lumineux)</i>	35'935'236	32'297'094	-10.1%
Véhicules en infraction <i>(idem)</i>	230'171	183'170	-20.4%
% de véhicules en infraction	0.64%	0.57%	

Service des Contraventions. Amendes d'ordre et contraventions

	2003	2004	2005	2006	2007	2008	variation 2008 / 2007
Amendes d'ordre	316'588	327'969	371'993	389'091	463'568	346'912	-25.2%
Contraventions	223'044	262'088	289'320	277'176	334'171	285'725	-14.5%
Recettes totales	43'926'890	40'926'200	43'658'320	43'520'479	62'140'124	51'764'527	-16.7%

Effectifs de la Police

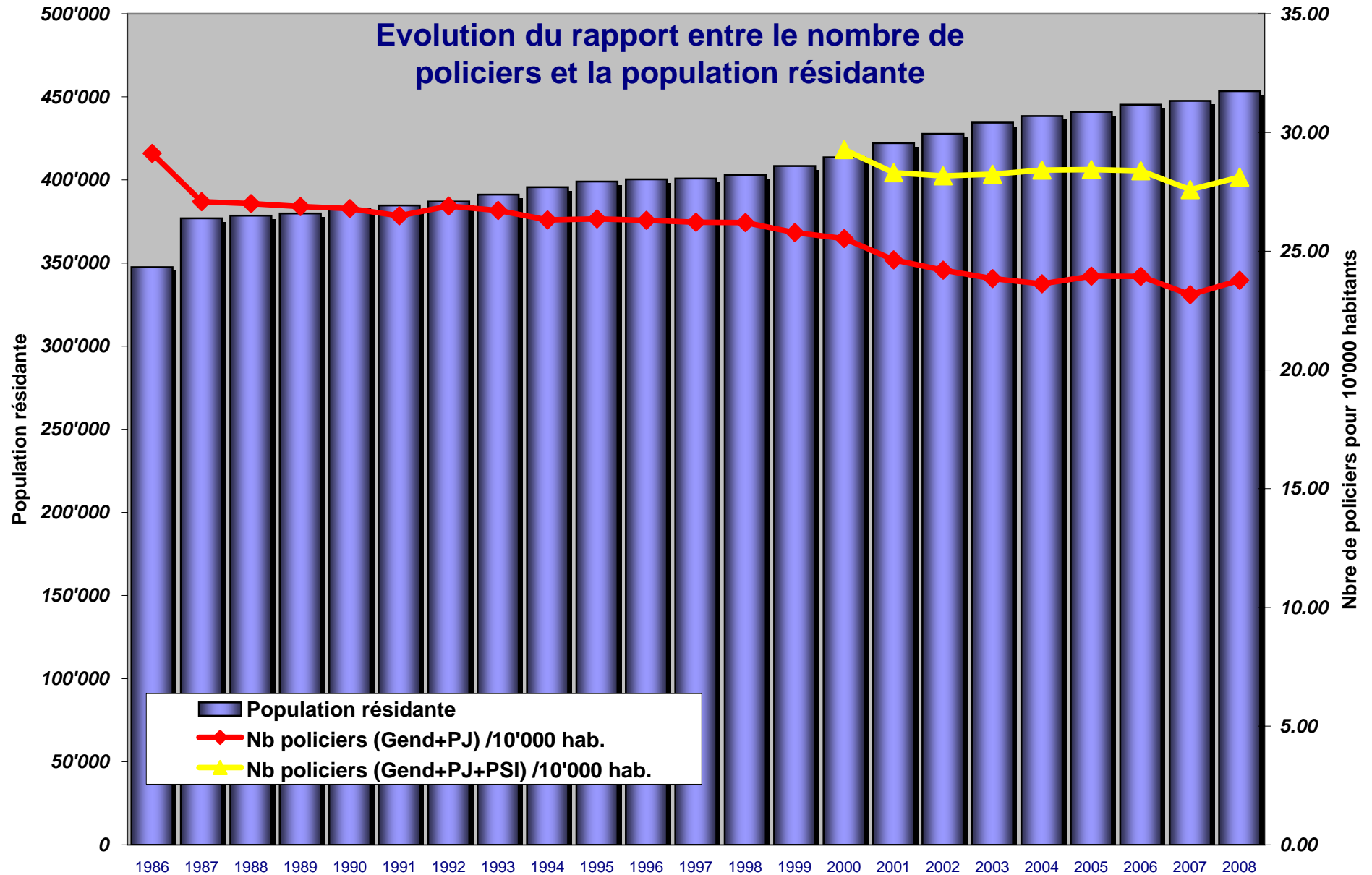
fin décembre 2008

	2002	2003	2004	2005	2006	2007	2008	variation 2008 / 2007
Etat-major de la Police *	10	12	12	12	14	13	13	0.0%
Gendarmes *	758	759	755	770	774	776	777	0.1%
Inspecteurs & inspectrices *	277	277	281	286	292	291	301	3.4%
Collaborateurs administratifs	355	345	372	388	381	379	383	1.1%
PSI	170	191	210	198	198	198	197	-0.5%
Au total *	1'570	1'584	1'630	1'654	1'659	1'657	1'671	0.8%

* effectif moyen de l'année.

Heures supplémentaires effectuées par la Police

	solde cumulé global	variation par rapport à l'année précédente
1999	461'578	--
2000	142'182	-69%
2001	234'087	65%
2002	284'773	22%
2003	439'885	54%
2004	454'394	3%
2005	525'296	16%
2006	589'563	12%
2007	533'738	-9%
2008	605'706	13%



Usage de la contrainte par la force publique

Situation au 5 février 2009	2003	2004	2005	2006	2007	2008	variation 2008 / 2007
Cas d'usage de la contrainte *	1227	1236	1161	1241	1208	1130	-6.5%
- dont usage de la contrainte seule	730	798	738	842	610	604	-1.0%
- dont usage avec intervention de médecins	448	387	383	355	613	516	-15.8%
- dont usage avec doléances c/policiers	241	216	202	159	278	264	-5.0%
- dont usage avec plaintes pénales c/policiers	62	37	34	22	33	17	-48.5%

* Le total est inférieur à la somme des rubriques en raison des diverses combinaisons possibles.

Usage de la contrainte: principaux types d'interventions*

Situation au 5 février 2009	2004	2005	2006	2007	2008	% du total
LStup	462	334	386	343	371	32.8%
LEtr	234	247	415	454	449	39.7%
Opposition / violence contre fonctionnaire	540	387	438	393	504	44.6%
Infractions contre le patrimoine	212	236	265	276	256	22.7%
Total	1'236	1'161	1'241	1'208	1'130	

*Combinaisons possibles.

Plaintes pénales contre des membres du corps de police

Situation au 5 février 2009	2002	2003	2004	2005	2006	2007	2008	variation 2008 / 2007
Plaintes classées	40	79	51	45	34	56	20	
Procédures en cours ou recours	0	0	0	2	2	9	17	
Plaintes retirées	1	3	2	4	0	0	3	
Condamnations	0	0	2	2	0	0	1	
Total des plaintes pénales	41	82	55	53	36	65	41	-36.9%