

RAPPORT D'ACTIVITÉ 2006 – Données statistiques

TABLE DES MATIERES

RAPPORT D'ACTIVITÉ 2006 – Données statistiques	1
TABLE DES MATIERES	1
Introduction.....	1
A propos de la nouvelle statistique policière de la criminalité (SPC)	1
Glossaire	2
Cambriolage	2
Racket.....	2
Hold-up	3
Vol à la tire.....	3
Vol à l'astuce	3
Suspect.....	3
Auteur présumé	3

Introduction

Le présent document comprend les données statistiques figurant dans le *Rapport d'activité 2006* présenté en conférence de presse le 14 juin 2007.

Par rapport aux éditions précédentes, les informations présentées dans le rapport susmentionné se concentrent sur quelques indicateurs principaux qui portent à la fois sur la statistique policière de la criminalité, sur la statistique des accidents de la circulation, ainsi que sur des données décrivant l'activité.

Le présent document comporte un certain nombre de tableaux et de graphiques complémentaires.

Les données complètes de la *statistique des accidents de la circulation* sont consultables sur le site internet de la police : <http://www.geneve.ch/police/a-votre-service/statistiques/>.

A propos de la nouvelle statistique policière de la criminalité (SPC)

Cette nouvelle statistique confiée à l'Office fédéral de la statistique (OFS) est en cours d'implantation dans les différents cantons. Genève fait partie des premiers cantons à franchir le pas de cette réforme ambitieuse. De nombreuses informations concernant cette nouvelle SPC se trouvent sur le site internet de l'OFS :

http://www.bfs.admin.ch/bfs/portal/fr/index/infothek/erhebungen_quellen/blank/blank/pk/02/04.html.

La caractéristique principale de cette nouvelle SPC est de recenser systématiquement la criminalité à partir du catalogue des infractions du code pénal et d'autres lois fédérales comportant des dispositions pénales. Illustrons cela par l'exemple bien connu du cambriolage : cette notion policière se traduit en termes pénaux par la conjonction de trois infractions, soit le

vol, les dommages à la propriété (s'il y a effraction) et la violation de domicile. Jusqu'ici, la police genevoise comptabilisait les cambriolages. Dorénavant, il s'agit de comptabiliser les infractions.

L'ensemble du dispositif n'est pas encore complètement stabilisé et requerra encore des adaptations de la part des polices.

L'introduction de cette nouvelle SPC et simultanément, la mise en production de la nouvelle base de données des affaires de la police expliquent la parution plus tardive que d'habitude du rapport d'activité de la police. Mentionnons d'ores et déjà que la date de publication de la statistique 2007 fera l'objet d'une décision sur le plan fédéral de la Conférence des directeurs de justice et police, en principe en novembre prochain.

Qui dit nouvelle statistique dit également rupture de série. En effet, les règles de saisie et surtout celles de comptage ont une incidence sur les chiffres. Cela signifie que 2006 doit être considérée comme une année « 0 » et qu'il est très difficile, voire impossible selon les cas, d'établir des comparaisons avec les années antérieures.

D'autres données issues de la nouvelle SPC apparaissent dans le document *Statistique policière de la criminalité (SPC)*, également consultable sur le site internet de la police : <http://www.geneve.ch/police/a-votre-service/statistiques/>.

Relevons que ce document fera l'objet de compléments au cours des prochains mois.

Glossaire

Dans cette partie, nous explicitons brièvement un certain nombre de notions policières en lien avec leur définition pénale et statistique au sens de la SPC.

Cambriolage

Le cambriolage est une notion policière (voir ci-dessus) qui a deux acceptions générales.

Par effraction. Lorsqu'il y a effraction, il s'agit de la conjonction de trois infractions, le vol – plus précisément, le vol par effraction selon la terminologie de la SPC – les dommages à la propriété et la violation de domicile.

Par introduction furtive. Les voleurs (ou certains d'entre eux) appliquent un principe d'économie : dans la mesure du possible, ils éviteront l'effraction s'ils peuvent pénétrer dans un lieu par un autre moyen (fenêtre, porte, porte-fenêtre ouverte). Dans ce cas, deux infractions seront recensées : le vol – soit le vol par introduction furtive ou clandestine – et la violation de domicile.

Racket

Autre notion policière, le racket désigne le vol par intimidation, voire violence, commis par des jeunes, le plus souvent sur de jeunes victimes. En termes pénaux, il s'agit soit de chantage et extorsion (article 156) ou de brigandage (article 140) s'il y a violence ou menace.

Hold-up

Le hold-up désigne en termes policiers un brigandage à main armée commis dans une banque, une poste ou une bijouterie.

La SPC ne connaît pas cette notion et distingue les cas suivants de brigandages :

- ✓ le brigandage ou le brigandage non armé ;
- ✓ le brigandage à main armée
- ✓ le brigandage de véhicule (ou *car-jacking*).

Vol à la tire

Dans ce type de vol, l'auteur ou le *pickpocket* subtilise le porte-monnaie ou tout autre objet à sa victime, sans que cette dernière ne s'en rende compte.

Vol à l'astuce

Le vol à l'astuce est le plus souvent commis à plusieurs et repose sur un scénario visant à détourner l'attention de la victime, que ce soit en instaurant un lien de confiance ou en lui rendant service. On parle ainsi de vol à la fausse qualité (faux plombier, faux policier, faux neveu), de vol à la salissure (quelqu'un salit intentionnellement l'habit de sa victime et entreprend de le nettoyer pendant qu'un complice vole le sac ou une partie de son contenu). Dans les cas de vol à la portière, une personne signale un pneu crevé ou la présence d'un animal sous la voiture, afin d'inciter la conductrice – le plus souvent – à sortir de son véhicule, pendant qu'un complice se saisit du sac à main sur le siège du passage avant. De nombreux autres scénarii existent.

Suspect

Dans le contexte de la nouvelle SPC, les tableaux portent notamment sur les suspects. Il s'agit de toutes les personnes ayant fait l'objet d'une dénonciation par la police auprès des instances judiciaires, quel que soit le type de procédure (avec ou sans mandat d'amener, voir ci-après).

Auteur présumé

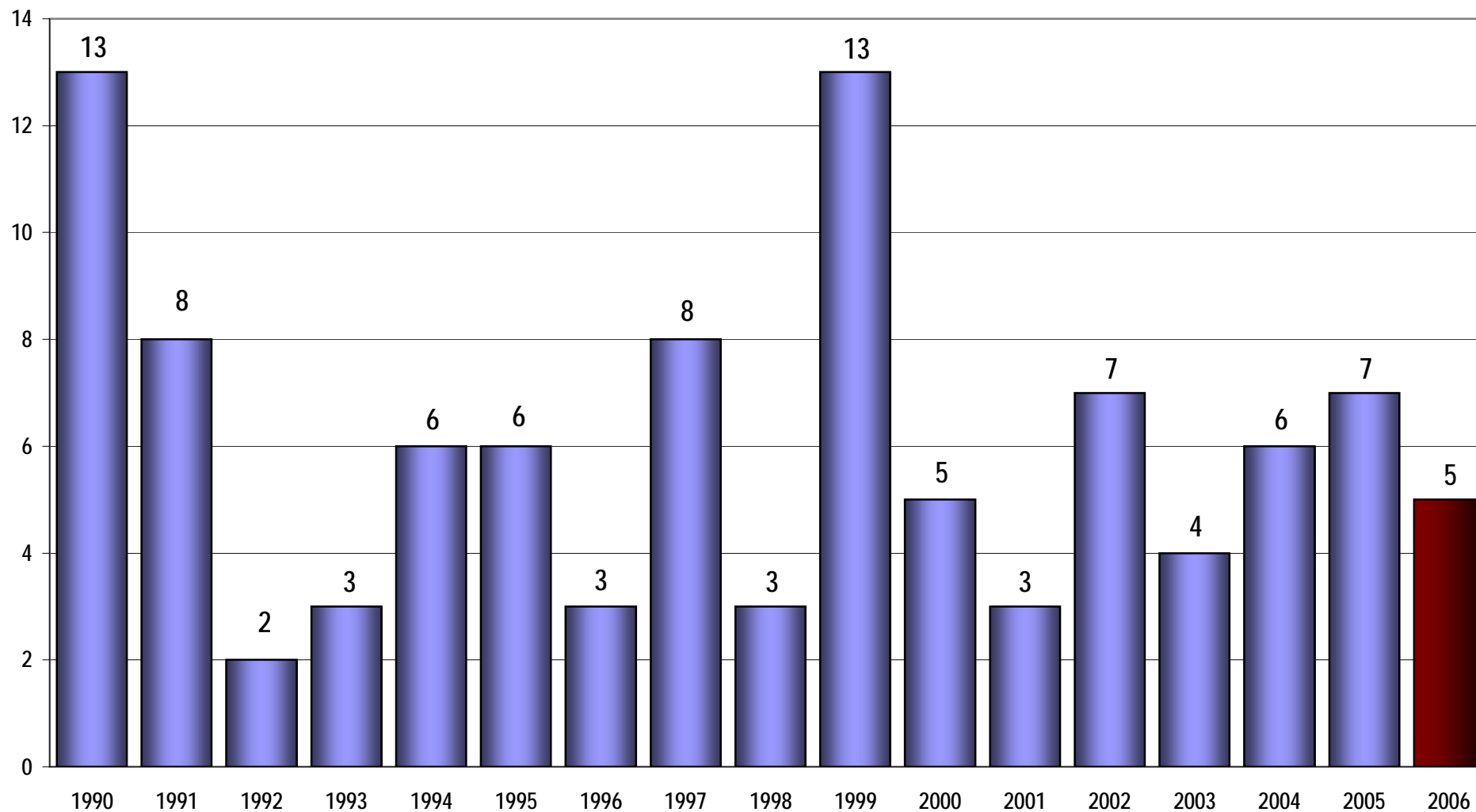
Les tableaux produits par la police genevoise parlent d'auteurs présumés dès lors que les personnes ont fait l'objet d'un mandat d'amener (arrestation) décerné par un officier de police. Cette procédure est unique en Suisse. Il s'agit donc d'un sous-ensemble de la catégorie précédente.

Genève, juin 2007.

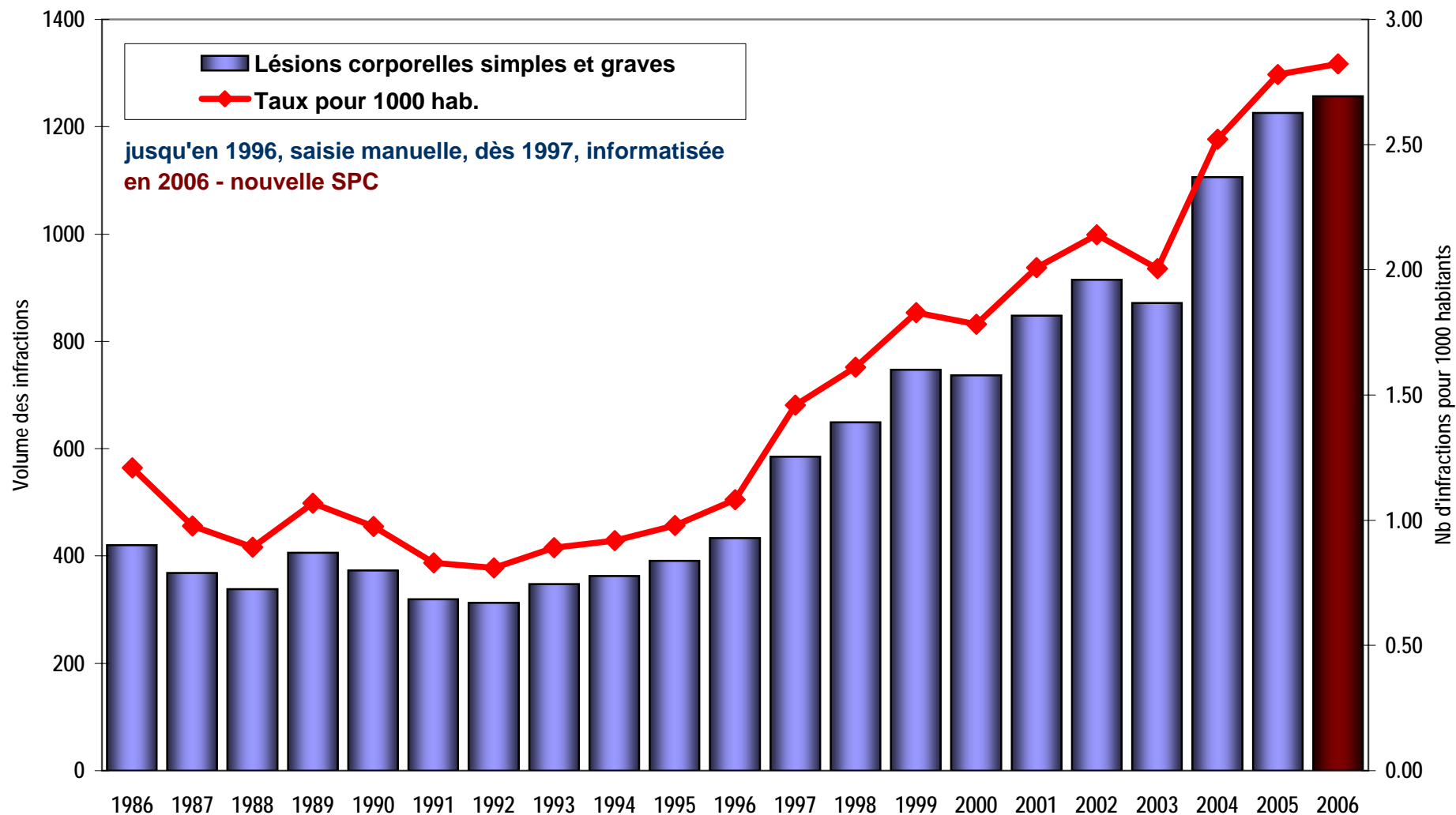
Infractions au Code Pénal Suisse en 2006		Infractions	Tentatives
I.	Infractions contre la vie et l'intégrité corporelle	2'068	36
	CPS 111-116 Homicide (intentionnel)	40	34
	CPS 117 Homicide par négligence	5	0
	CPS 122-123 Lésions corporelles, graves et simples	1'257	2
	CPS 118-121, 125-129, 133-136 Autres atteintes à l'intégrité corporelle	766	0
II.	Infractions contre le patrimoine	45'755	2'568
	CPS 139 Vol par introduction furtive	1'089	7
	CPS 139 Vol par effraction	4'236	1'036
	CPS 139 Vol à la tire	3'984	24
	CPS 139 Vol à l'étalage	526	13
	CPS 139 Vol de véhicule	5'448	593
	CPS 139 Effraction de véhicule	4'054	561
	CPS 139 Vol sur / dans un véhicule	1'741	49
	CPS 139 Autre vol	9'160	79
	CPS 139 Vol à l'astuce	1'591	28
	CPS 139 Vol à l'arraché (sans violence)	442	11
	CPS 140 Brigandage	348	39
	CPS 144 Dommages à la propriété	5'946	1
	CPS 144 Dommages à la propriété (avec vol)	5'599	47
	CPS 146 Escroquerie	402	42
	CPS 156 Extorsion et chantage	22	6
	CPS 137-138, 141-143 bis, 144 bis-145, 147-153, 155, 157-172 ter Autres infractions contre la propriété, le patrimoine et les droits pécuniaires	1'167	32
III.	Infractions contre l'honneur & le domaine secret ou privé CPS 173-179 novies	881	2
IV.	Crimes ou délits contre la liberté	4'478	224
	CPS 180 Menaces	737	2
	CPS 186 Violation de domicile	3'623	218
	CPS 181-185 Autres crimes ou délits contre la liberté	118	4
V.	Infractions contre l'intégrité sexuelle	373	18
	CPS 187 Mineurs	84	1
	CPS 190 Viol	61	11
	CPS 188, 189, 191-193, 194, 195-199 Autres infractions contre l'intégrité sexuelle	228	6
VI.	Crimes ou délits contre la famille CPS 213-220	254	3
VII.	Crimes ou délits créant un danger collectif	264	9
	CPS 221 Incendie intentionnel	237	9
	CPS 222-230 Autres infractions créant un danger collectif	27	0
X. XI.	Faux CPS 240-257 Fausse monnaie et autres falsifications	568	3
XII.	Crimes ou délits contre la paix publique : CPS 260 bis (actes préparatoires)	2	0
VIII, IX, XII, XV	Autres délits contre l'ordre et les autorités publics CPS 231-239, 258-260, 260ter-283, 287-295, 303-311	414	0
XV.	Infractions contre l'autorité publique	339	1
	CPS 285 Violence ou menace c/ les autorités et les fonctionnaires	102	0
	CPS 286 Opposition aux actes de l'autorité	237	1
XVI, XVI	Autres délits CPS 296-302, 312-332	22	0
XVII.	Délits contre l'administration de la justice CPS 305 bis, 305 ter Blanchissage d'argent	17	0
TOTAL INFRACTIONS AU CODE PENAL		55'435	2'864

Evolution du nombre d'homicides (nombre de victimes, sans les tentatives)

en 2006 - nouvelle SPC

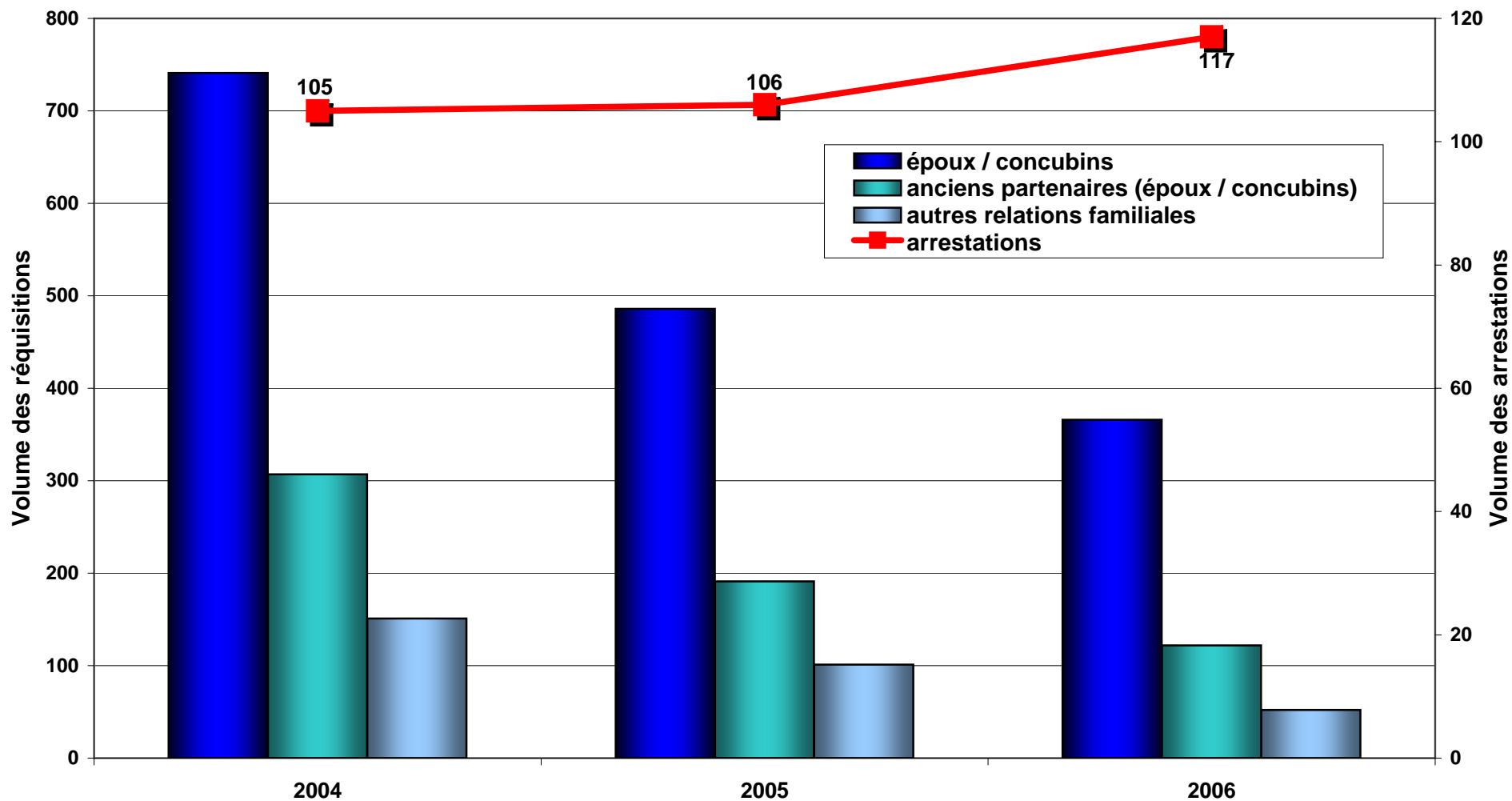


Evolution des lésions corporelles

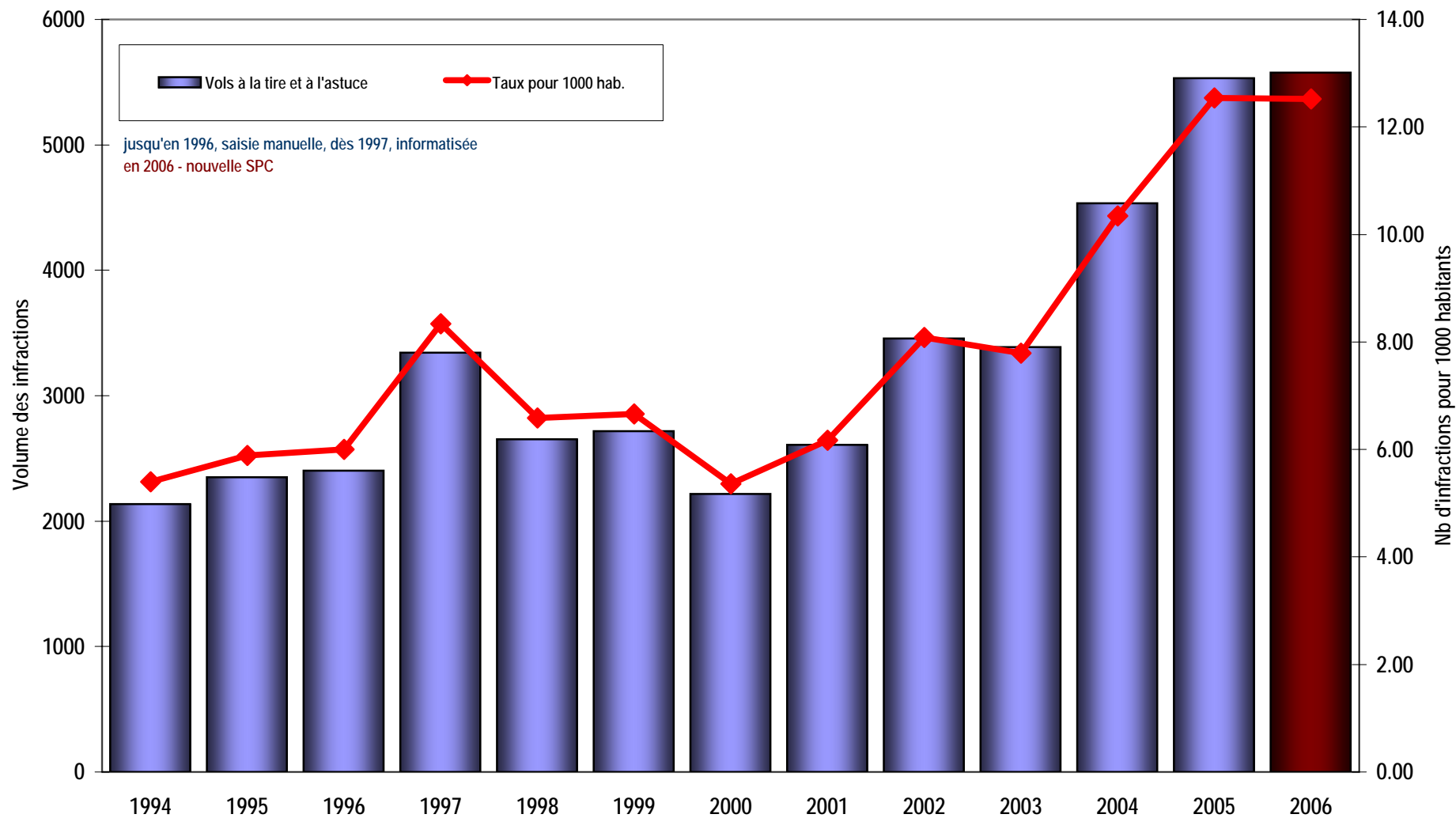


Violences domestiques 2004 - 2006

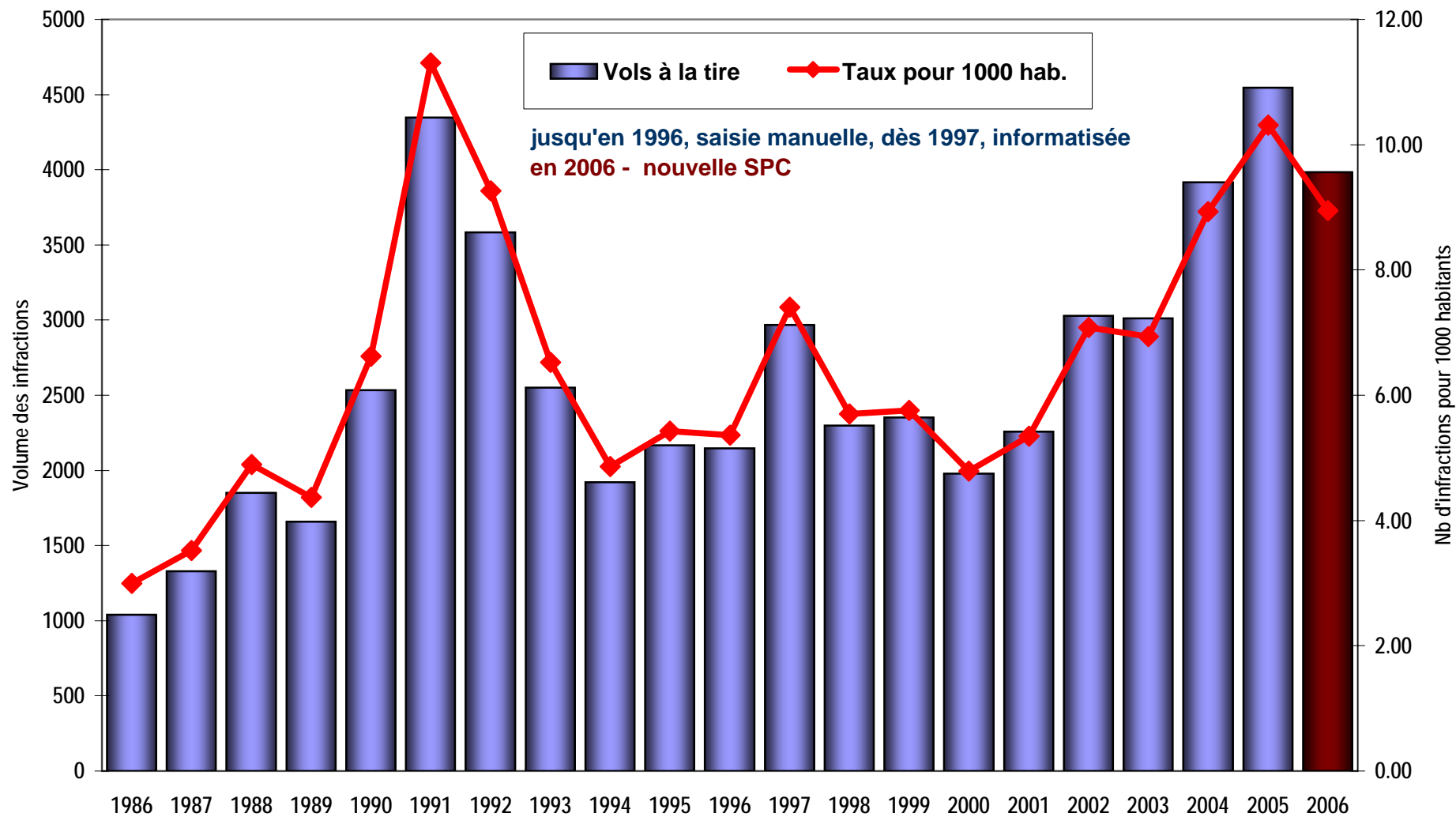
Réquisitions et arrestations



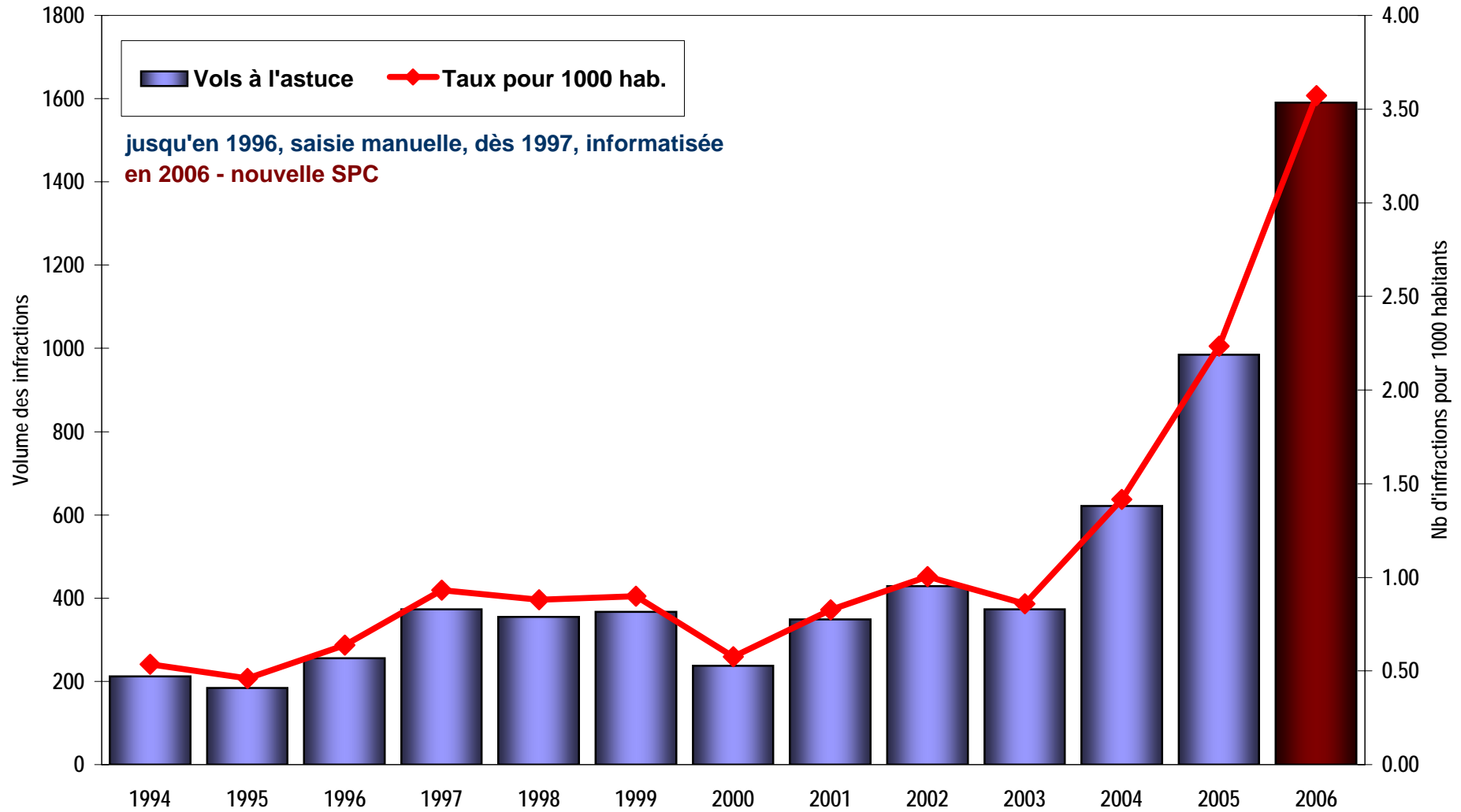
Evolution des vols à la tire et à l'astuce



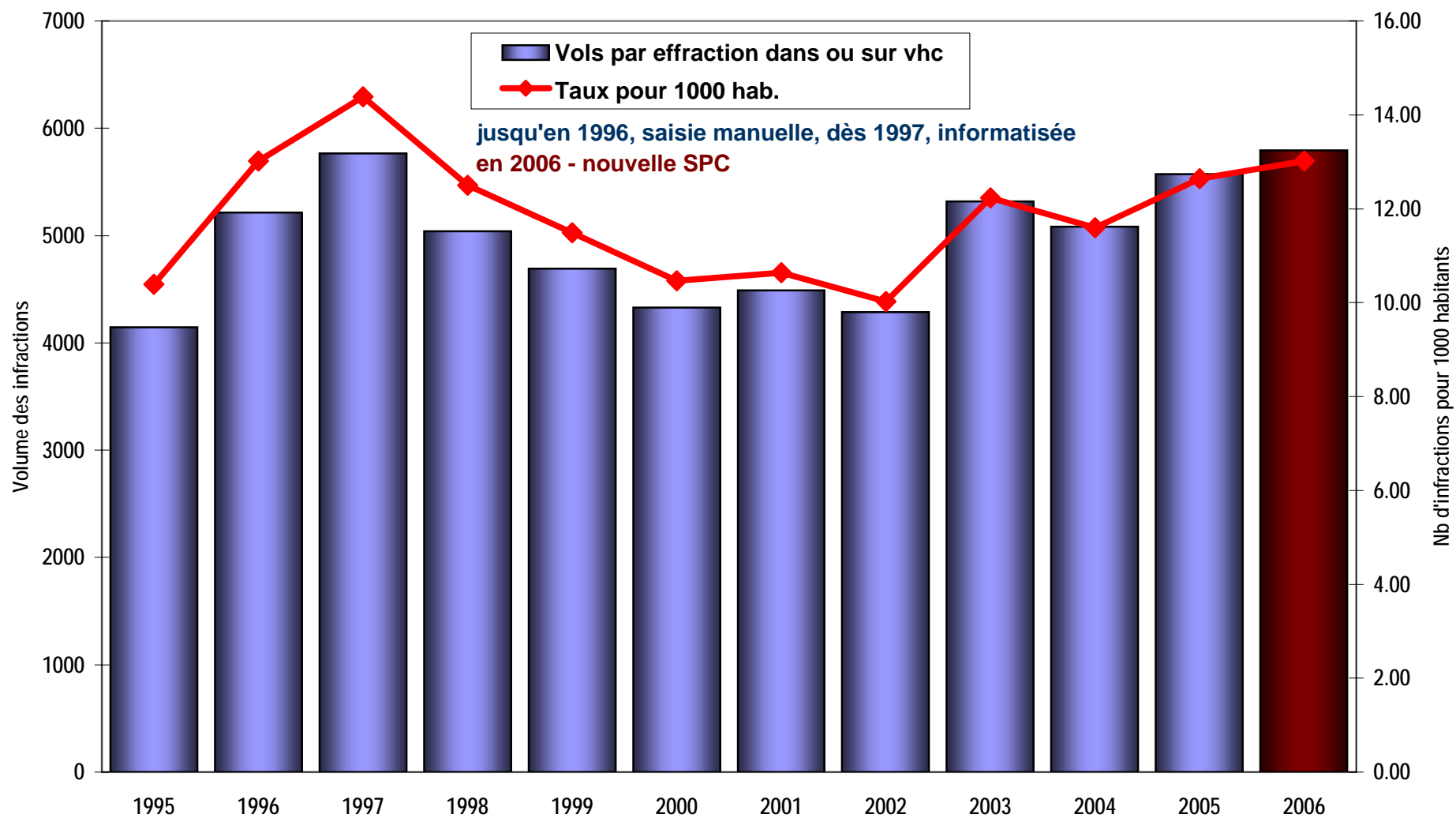
Evolution des vols à la tire



Evolution des vols à l'astuce



Evolution des vols sur et dans véhicules



Personnes suspectées d'infractions au code pénal en 2006

Les 10 nationalités les plus représentées et les pays de l'Union européenne

Total	Part. %	Catégories d'âge											s.N.	% femmes
		moins de 18 ans	18-19	20-24	25-29	30-34	35-39	40-49	50-59	60-69	70-99			

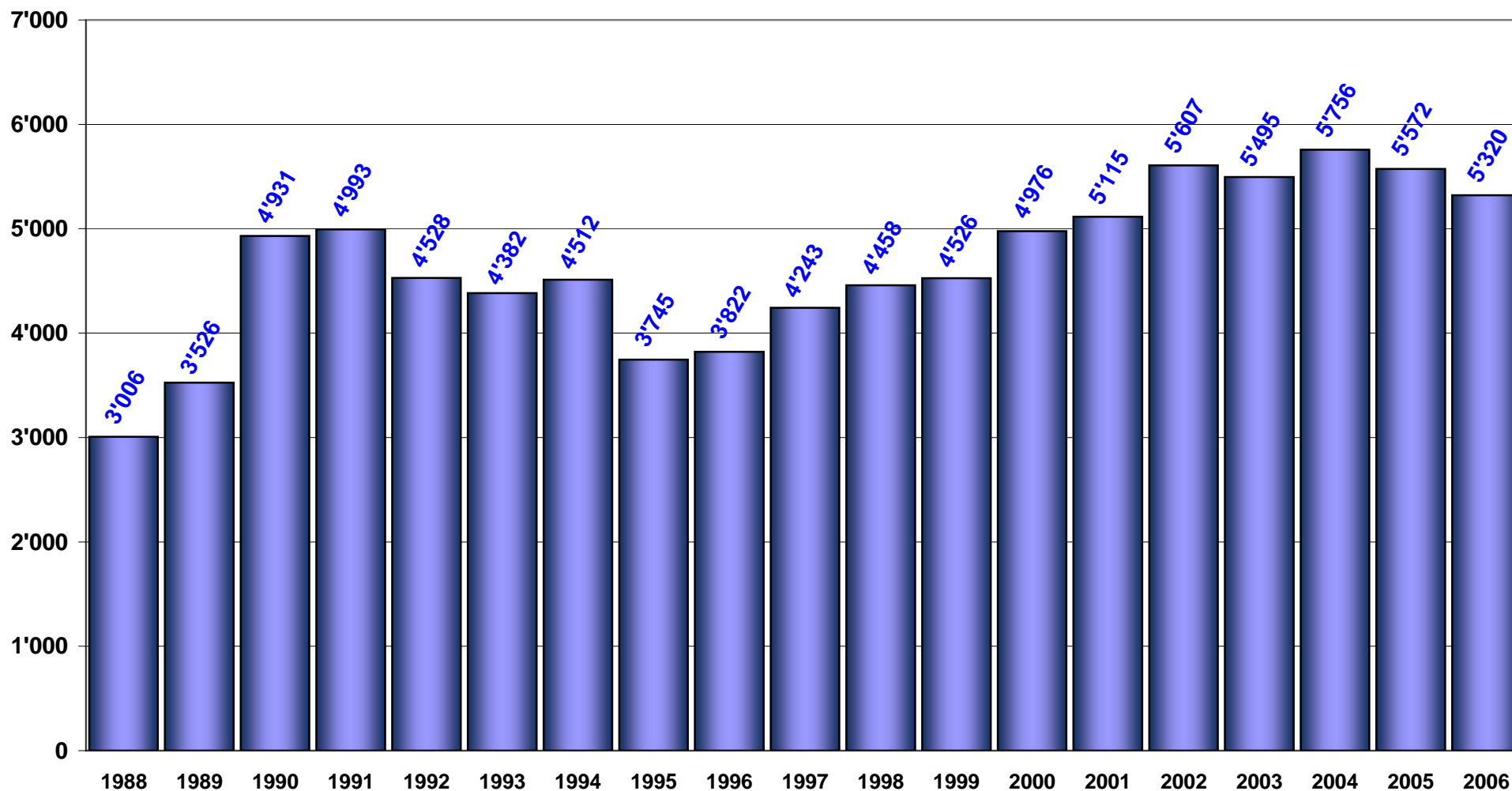
Les 10 nationalités les plus représentées

Suisse	4662	32.1	1034	475	535	376	361	385	814	421	183	78	0	26.2
France	1476	10.2	129	127	317	254	158	170	222	71	17	11	0	17.2
Portugal	1011	7.0	174	62	98	255	106	94	167	50	5	0	0	19.1
Algérie	768	5.3	13	69	182	137	168	83	100	13	2	1	0	2.1
Serbie et Monténégro yc Kosovo	680	4.7	248	45	111	71	76	47	61	20	1	0	0	33.3
Italie	525	3.6	69	13	60	39	41	97	112	55	34	5	0	23.5
Maroc	355	2.4	41	50	63	57	52	42	44	6	0	0	0	13.4
Espagne	319	2.2	42	3	37	51	45	39	53	34	15	0	0	20.8
Tunisie	264	1.8	7	23	59	58	30	33	41	13	0	0	0	7.3
Géorgie	230	1.6	10	55	41	41	51	9	22	1	0	0	0	3.1

Les autres pays de l'UE (n'apparaissant pas dans la liste ci-dessus)

Belgique	64	0.4	4	0	6	3	42	5	0	4	0	0	0	16.4
Suède	57	0.4	0	0	0	50	0	0	4	0	3	0	0	3.6
Grande-Bretagne	56	0.4	8	2	4	6	7	2	19	4	3	1	0	33.3
Allemagne	34	0.2	1	0	3	3	1	3	15	7	0	1	0	30.8
Hongrie	22	0.2	0	2	0	0	0	0	0	14	3	3	0	0.0
Pologne	20	0.1	0	0	4	3	4	5	3	0	0	1	0	33.3
Grèce	15	0.1	0	0	0	0	2	0	12	1	0	0	0	0.0
Slovaquie	15	0.1	0	1	1	2	7	1	0	3	0	0	0	50.0
Lituanie	13	0.1	0	0	3	5	1	4	0	0	0	0	0	30.0
Pays-Bas	13	0.1	0	4	0	1	3	1	2	2	0	0	0	18.2
Tchéquie	9	0.1	1	0	1	0	2	4	1	0	0	0	0	28.6
Irlande	6	0.0	0	0	2	0	2	0	1	1	0	0	0	20.0
Luxembourg	5	0.0	0	0	0	0	0	0	2	3	0	0	0	0.0
Autriche	3	0.0	2	0	0	0	0	0	0	0	1	0	0	0.0
Estonie	3	0.0	0	0	0	0	1	2	0	0	0	0	0	0.0
Finlande	2	0.0	2	0	0	0	0	0	0	0	0	0	0	0.0
Lettonie	1	0.0	0	0	0	1	0	0	0	0	0	0	0	0.0
Solde autres pays	3913	26.9	570	407	905	643	447	402	369	133	26	9	2	18.8
Total général	14541	100.0	2355	1338	2432	2056	1607	1428	2064	856	293	110	2	20.0

Arrestations 1988 à 2006



Répartition des arrestations, selon le type de décision

Les arrestations comprennent :

	2001	2002	2003	2004	2005	2006	variation 2006 / 2005
- les mandats des officiers de police	4'549	5'084	4'816	5'079	4'904	4'834	-1.43%
- les notifications des mandats cantonaux	259	298	344	316	326	263	-19.33%
- les notifications des mandats internationaux	4	3	4	3	4	1	-75.00%
- les mandats de l'Instruction	60	32	30	22	30	33	10.00%
- les mandats du Parquet	1	0	0	0	0	0	.
- les mandats du Tribunal de la Jeunesse	60	48	52	70	67	51	-23.88%
- autres cas	182	142	249	266	241	138	-42.74%
Arrestations	5'115	5'607	5'495	5'756	5'572	5'320	-4.52%

Répartition des mandats des officiers de police (OP), selon la source légale de l'infraction

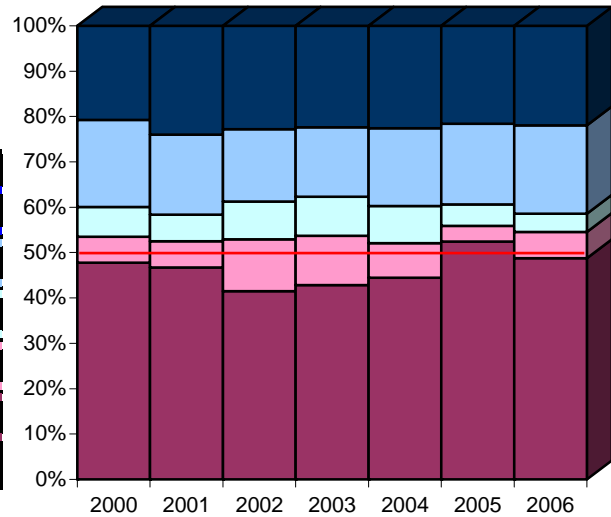
	2001	2002	2003	2004	2005	2006	variation 2006 / 2005
Total des mandats OP*	4'549	5'084	4'816	5'079	4'904	4'834	-1.43%
- dont infractions au code pénal (CP)	2'027	2'386	2'570	2'561	2'828	2'984	5.52%
- dont infractions aux stupéfiants (LStup)	975	922	1'322	1'093	1'101	1'078	-2.09%
- dont infractions au séjour des étrangers (LSEE)	1'748	1'500	1'515	1'393	1'045	1'145	9.57%
- dont infractions à la circulation (LCR)	490	599	580	635	721	834	15.67%

* le mandat peut contenir des infractions relevant de plusieurs sources (CP et autres lois).

**Récapitulation 2000-2006 des auteurs suisses et étrangers
selon le motif d'inculpation (mandats OP) par statut de résidence en Suisse,
à l'exclusion des infractions à la LSEE uniquement**

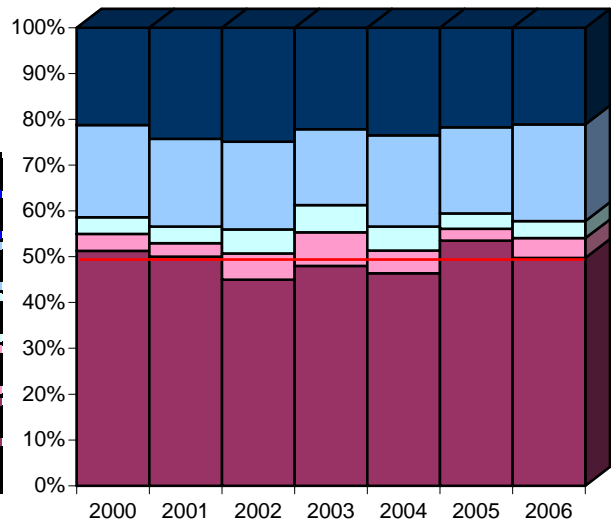
Toutes sources d'inculpations

	2000	2001	2002	2003	2004	2005	2006
Suisses	680	887	959	903	1016	954	1074
Etrangers résidents	628	652	673	619	770	785	954
Requérants d'asile attribués à GE	215	218	351	348	366	207	197
Requérants d'asile non attribués à GE	187	214	482	440	342	154	282
Etrangers non résidents	1564	1728	1747	1729	1999	2315	2389
Total	3274	3699	4212	4039	4493	4415	4896



Code pénal

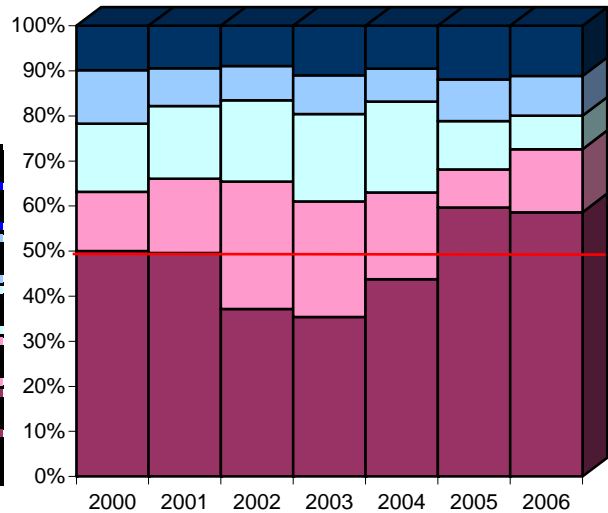
	2000	2001	2002	2003	2004	2005	2006
Suisses	431	578	640	568	672	614	629
Etrangers résidents	408	458	492	423	572	532	630
Requérants d'asile attribués à GE	74	86	134	152	151	96	112
Requérants d'asile non attribués à GE	74	70	148	188	142	73	128
Etrangers non résidents	1040	1194	1156	1230	1329	1513	1485
Total	2027	2386	2570	2561	2866	2828	2984



**Récapitulation 2000-2006 des auteurs suisses et étrangers
selon le motif d'inculpation (mandats OP) par statut de résidence en Suisse,
à l'exclusion des infractions à la LSEE uniquement**

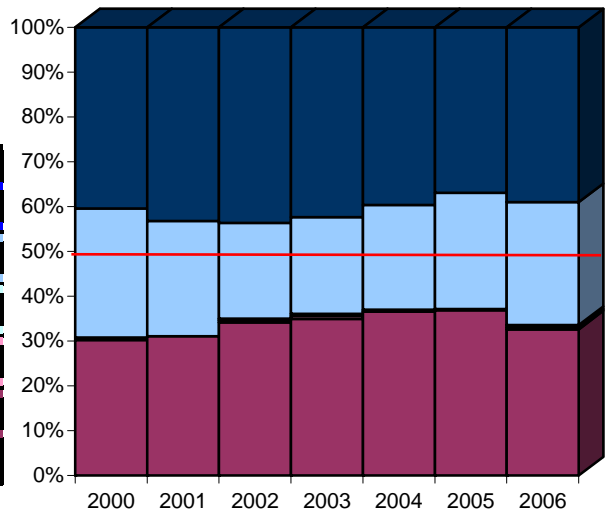
LStup

	2000	2001	2002	2003	2004	2005	2006
Suisses	96	87	118	120	108	131	120
Etrangers résidents	116	77	100	94	83	102	95
Requérants d'asile attribués à GE	147	149	239	212	229	118	80
Requérants d'asile non attribués à GE	128	152	374	280	218	93	151
Etrangers non résidents	488	457	491	387	497	657	632
Total	975	922	1322	1093	1135	1101	1078

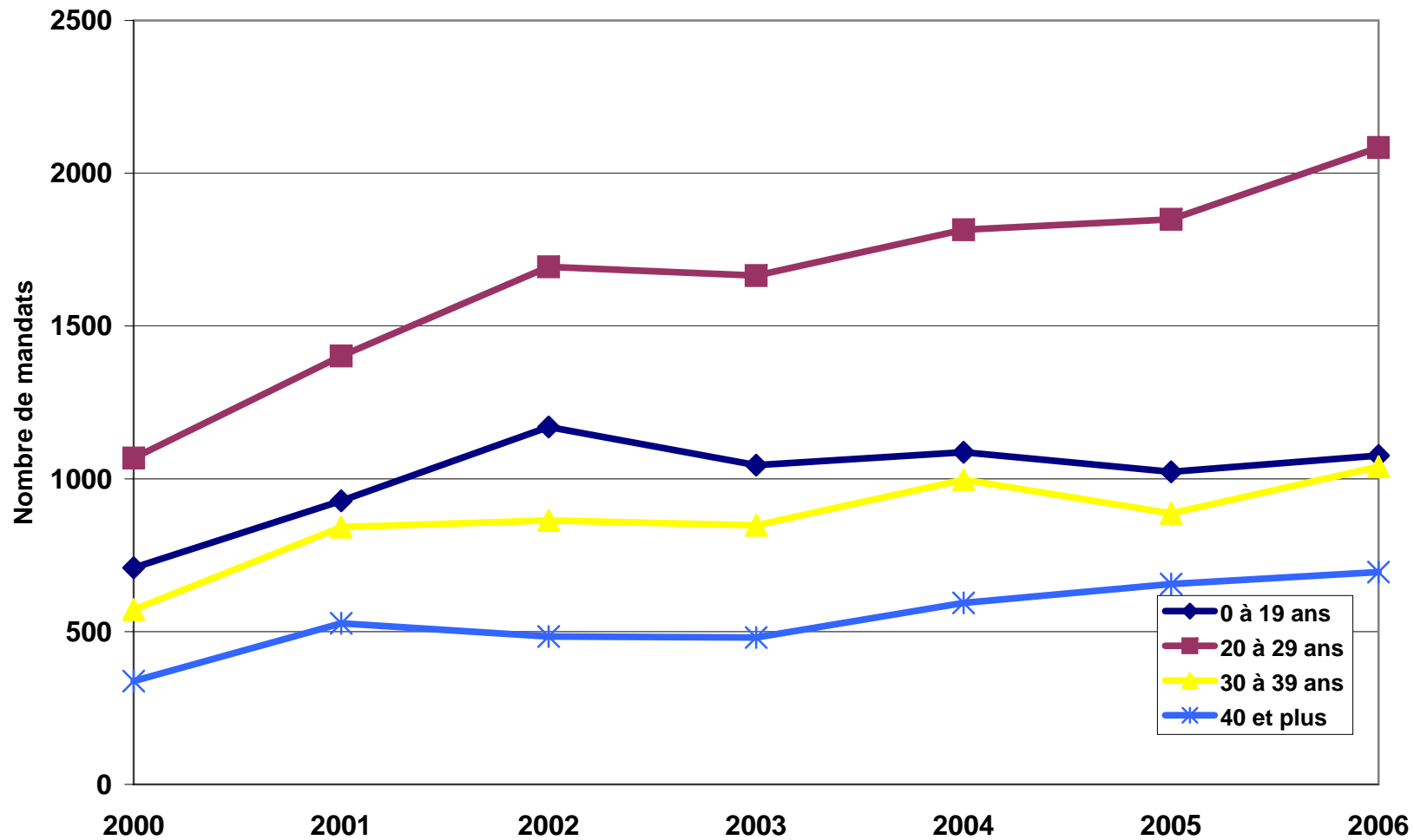


LCR

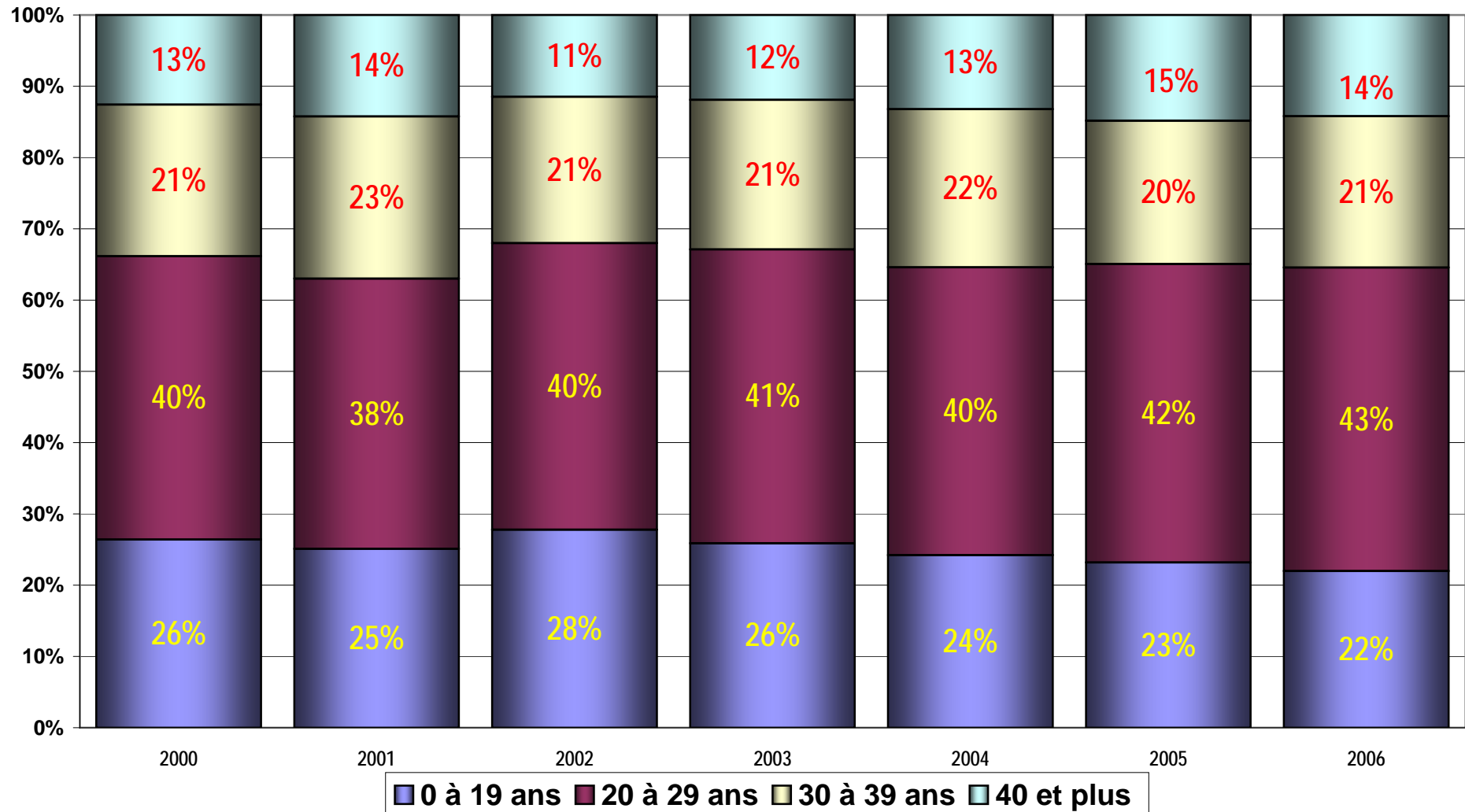
	2000	2001	2002	2003	2004	2005	2006
Suisses	198	259	253	269	255	266	325
Etrangers résidents	141	154	124	137	150	187	229
Requérants d'asile attribués à GE	3	0	2	3	2	2	5
Requérants d'asile non attribués à GE	0	0	3	4	1	0	3
Etrangers non résidents	148	186	198	222	235	266	272
Total	490	599	580	635	643	721	834



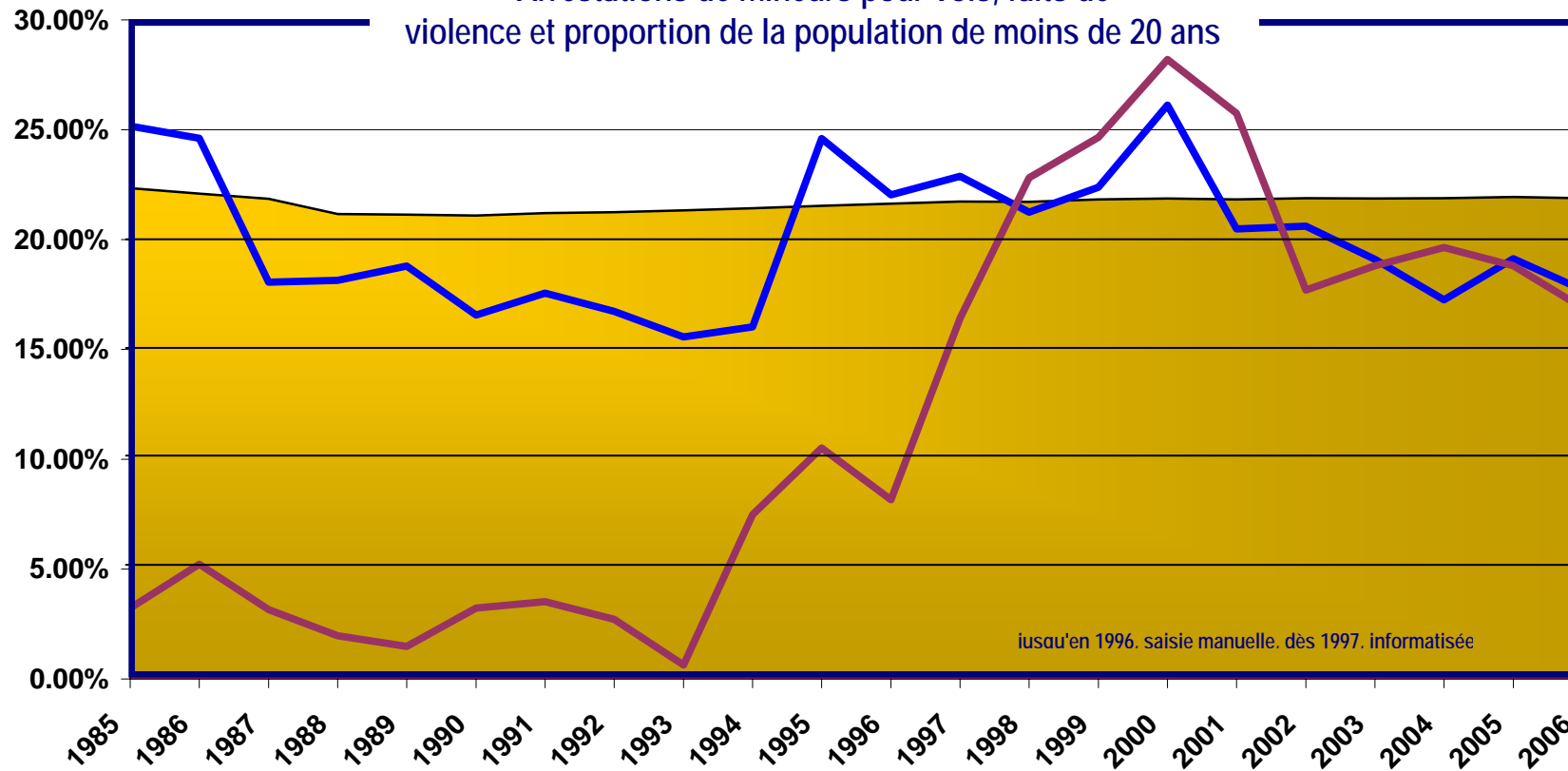
Répartition des auteurs par groupes d'âge (volume) Toutes sources d'inculpation (hors LSEE seule)



Répartition des auteurs par groupes d'âge (proportion) Toutes sources d'inculpation (hors LSEE seule)



Arrestations de mineurs pour vols, faits de violence et proportion de la population de moins de 20 ans



iusou'en 1996. saisie manuelle. dès 1997. informatisée

- % des -20 ans par rapport au total
- % des arrestations de mineurs pour vols par rapport au total
- % des arrestations de mineurs pour violence par rapport au total

Remarque méthodologique

- Les chiffres représentent les accidents pour lesquels un rapport de police a été rédigé. Ils correspondent aux exigences de l'OFS.
- La numérotation des tableaux ci-dessous correspond à celle de la statistique 2006 dont ils sont extraits.

Synthèse

- Le parc de véhicule subit un léger transfert modal de la voiture automobile vers le deux roues.
- La tendance générale, tous types d'accidents confondus, est stable en 2006.
- Sur les 16 accidents "mortels", 6 sont le résultat d'une embardée (5 voitures, 1 moto).
- Les jeunes 20-24 ans sont impliqués dans les accidents de manière significative (27‰), et fautifs (19‰) le plus souvent. (‰, par rapport à la population résidente)
- Les nouveaux conducteurs, impliqués dans des accidents, sont nettement plus souvent fautifs dans les deux premières années de conduite (15% des conducteurs fautifs).
- La présence de conducteurs sous l'effet de l'alcool reste élevée et augmente de 4%.
- Les accidents causés, pour une part, par un excès de vitesse sont en légère diminution, -4%.
- Les accidents dus, pour une part, à la responsabilité d'un piéton augmentent de 20%.
- L'inattention, qui englobe toutes les activités hors conduite (téléphone sans accessoire "mains libres", rédaction de sms, etc.) est dans 2183 accident l'une des causes principales.

Tableaux

1.1 Accidents de circulation - Total général	2001	2002	2003	2004	2005	2006	Variation
total des accidents	4400	4350	3961	3914	3758	3560	-5.56%
différence		-50	-389	-47	-156	-198	
en %		-1.15%	-9.82%	-1.20%	-4.15%	-5.56%	
1.2 Accidents avec blessé(s)	2001	2002	2003	2004	2005	2006	Variation
nombre	1312	1346	1332	1305	1207	1182	-2.12%
différence		34	-14	-27	-98	-25	
en %		2.53%	-1.05%	-2.07%	-8.12%	-2.12%	
Blessés							
Personnes blessées	1656	1707	1667	1631	1446	1478	2.17%
différence		51	-40	-36	-185	32	
en %		2.99%	-2.40%	-2.21%	-12.79%	2.17%	
1.3 Accidents Mortels	2001	2002	2003	2004	2005	2006	Variation
nombre	16	19	22	24	15	16	6.25%
Différence		3	3	2	-9	1	
en %		15.79%	13.64%	8.33%	-60.00%	6.25%	
Victimes							
Personnes tuées	17	19	22	28	16	16	0.00%
différence		2	3	6	-12	0	
en %		10.53%	13.64%	21.43%	-75.00%	0.00%	
1.4 Accidents « Dégâts Matériels »	2001	2002	2003	2004	2005	2006	Variation
nombre	3077	2990	2614	2595	2540	2366	-7.35%
différence		-87	-376	-19	-55	-174	
en %		-2.91%	-14.38%	-0.73%	-2.17%	-7.35%	

- Pour les détails, il y a lieu de se reporter au document "Accidents de la circulation routière 2006" disponible sur le site de la police genevoise à l'adresse : <http://police.ge.ch/a-votre-service/statistiques>

Journal des événements de Police 2000

Le Journal des événements de P2000 est la version informatisée de la « main courante » des postes. Toutes les réquisitions de la Police passant par le 117 ou créés directement par les postes, la PSI et certaines brigades de police judiciaire sont enregistrés dans le Journal.

Il s'agit des premiers éléments portés à la connaissance de la police, que ce soit lors de l'appel téléphone ou lors d'un premier constat sur les lieux. Selon les cas, la police prendra les mesures nécessaires, tandis que d'autres interventions se poursuivront par une enquête ou le dépôt d'une plainte. Enfin, il arrive qu'à la suite d'un appel, la patrouille ne constate rien de particulier sur les lieux.

Le graphique portant sur les **Réquisitions pour violences domestiques** est construit à partir du Journal de P2000, tandis que le chiffre des **Arrestations** porte, parmi les affaires qui ont eu un suivi judiciaire, celles qui se sont traduites par un mandat d'amener d'un officier de police.

Le tableau **Réquisitions et interventions pour tranquillité et ordre publics** porte sur des interventions qui en règle générale ne déboucheront pas sur une enquête. En effet, la tranquillité publique comprend toutes les interventions ou réquisitions (par ex, bruits excessifs, problèmes de voisinage) pour lesquelles la police joue son rôle de « gardienne de la paix ». La police intervient très souvent en tant qu'institution de permanence 24H/24.

Ce constat est encore plus vrai pour le tableau **Premiers secours et urgences sociales**. Ce tableau recense les interventions de police relevant du devoir de prêter assistance, notamment à partir de l'appel de personnes s'inquiétant pour des proches ou des anonymes.

Réquisitions et interventions pour tranquillité et ordre publics
Journal des événements de P2000

	2003	2004	2005	2006	Variation 2006 / 2005
Affaires de circulation / navigation	8'088	8'212	9'249	9'614	3.9
Affaires de drogue	456	611	664	666	0.3
Alarmes	1'908	2'065	1'911	1'645	-13.9
Animal	606	596	652	700	7.4
Bruit	4'878	4'560	4'925	5'111	3.8
Conflits	3'606	4'395	5'480	6'407	16.9
Contrôles de personnes / véhicules	6'852	12'349	11'971	11'967	0.0
Disparitions	304	377	360	381	5.8
Incendies	533	573	566	618	9.2
Interventions dans un lieu privé	2'622	2'578	2'636	2'870	8.9
Interventions dans un lieu ou sur la voie publics	2'706	2'593	2'693	2'858	6.1
Squat	108	106	57	45	-21.1
Total de la sélection	32'667	39'015	41'164	42'882	4.2

Premiers secours et urgences sociales Journal des événements de P2000

	2003	2004	2005	2006	Variation 2006 / 2005
accidents de chantier	62	58	81	76	-6.2
accidents de travail	32	26	17	27	58.8
accidents domestiques	8	8	13	5	-61.5
accidents de plongée	4	2	1	1	0.0
accidents divers	168	138	144	147	2.1
sauvetages - bateaux en difficulté	30	48	43	30	-30.2
sauvetages - véliplanchistes	5	12	11	3	-72.7
disparitions - enfants	110	154	177	165	-6.8
disparitions - personnes âgées/handicapées	47	58	35	49	40.0
disparitions - milieu hospitalier	112	111	86	81	-5.8
personne perdue découverte par la police	86	92	108	97	-10.2
chute sur le domaine privé/public	331	252	240	228	-5.0
personne ivre/sous médicaments/endormie	363	340	383	373	-2.6
personne dérangée/détresse psychiatrique	319	394	412	449	9.0
internement à Belle Idée, volontaire ou non	233	237	299	267	-10.7
personne qui ne répond plus	153	228	210	259	23.3
appartement insalubre	13	19	18	17	-5.6
tentative de suicide	123	84	139	138	-0.7
assistance de la force publique	326	360	354	343	-3.1
conflit d'autorité parentale	231	205	105	188	79.0
affaire de drogue/malaise	19	11	17	13	-23.5
social - divers	780	945	1'232	1'367	11.0
Total de la sélection	3'555	3'782	4'125	4'323	4.8

Engagement de la cellule "AGPP-Police"

Situation au 10 janvier 2007	2001	2002	2003	2004	2005	2006	variation 2006 / 2005
Nombre d'interventions*	61	62	56	85	86	94	9.30%
Décès, suicides, overdoses	15	20	21	27	44	47	6.82%
Accidents graves	8	4	10	13	15	14	-6.67%
Agressions, viols et violences	18	23	17	24	18	19	5.56%
Incidents aéroportuaires	7	0	2	3	1	1	0.00%
Autres cas	13	15	6	18	8	13	62.50%
Audition de victimes mineures	<i>(dès fév. 2003, selon LAVI)</i>		116	158	207	145	-29.95%
filles			98	118	151	107	-29.14%
garçons			18	40	56	38	-32.14%

* Certaines interventions ont nécessité l'engagement de plusieurs psychologues.

Commissariat de Police

	2001	2002	2003	2004	2005	2006	variation 2006 / 2005
Levées de corps	308	385	320	328	323	317	-1.86%

Mesures de contrainte

	2003	2004	2005	2005	2006	variation 2006 / 2005
Interdictions de zones	590	513	484	343	268	-21.87%
- dont interdictions zones locales	184	219	256	207	147	-28.99%
Non respect d'une AT, LSEE art. 23 a	103	223	264	211	273	29.38%

Refoulements effectués par la Police

	Nombre	variation annuelle
2001	5'853	--
2002	4'719	-19%
2003	4'912	4%
2004	4'528	-8%
2005	3'498	-23%
2006	1'847	-59%

Remarque. Le nombre des refoulements continue à diminuer. La forte baisse enregistrée en 2006 est due en partie (env. 20%) à la reprise des contrôles frontières en gare de Cornavin par le Corps des gardes-frontière (Cgfr), à partir du 1er juillet.

Contrôle automatique du trafic

	2004	2005	2006	variation 2006 / 2005
Véhicules contrôlés <i>(radars fixes et mobiles, signaux lumineux)</i>	49'788'000	38'976'504	35'848'837	-8.02%
Véhicules en infraction <i>(idem)</i>	101'632	120'110	184'452	53.57%
% de véhicules en infraction	0.20%	0.31%	0.51%	

Service des Contraventions. Amendes d'ordre et contraventions

	2000	2001	2002	2003	2004	2005	2006
Amendes d'ordre	457'542	455'452	408'396	316'588	327'969	371'993	389'091
Contraventions	154'717	187'517	184'535	223'044	262'088	289'320	277'176
Recettes totales	46'792'822	50'413'954	47'283'433	43'926'890	40'926'200	43'658'320	43'520'479

Effectifs de la Police

fin décembre 2006

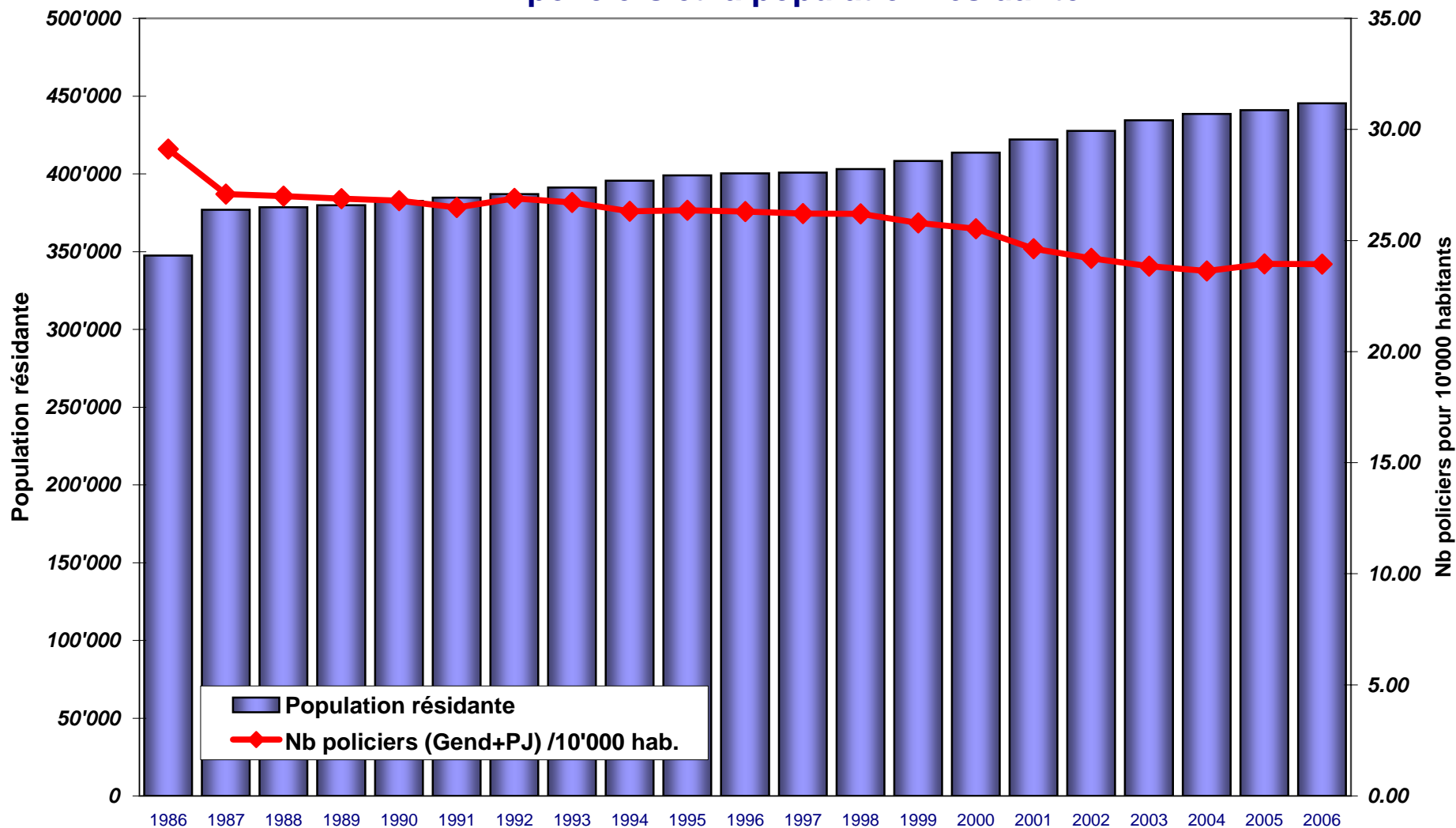
	2001	2002	2003	2004	2005	2006	variation 2006 / 2005
Etat-major de la Police *	10	10	12	12	12	14	16.67%
Gendarmes *	763	758	759	755	770	774	0.52%
Inspecteurs & inspectrices *	277	277	277	281	286	292	2.10%
Collaborateurs administratifs	295	355	345	372	388	381	-1.80%
PSI	167	170	191	210	198	198	0.00%
Au total *	1'512	1'570	1'584	1'630	1'654	1'659	0.30%

* effectif moyen de l'année.

Heures supplémentaires effectuées par la Police

	solde cumulé global	variation par rapport à l'année précédente
1998	415'276	--
1999	461'578	11%
2000	142'182	-69%
2001	234'087	65%
2002	284'773	22%
2003	439'885	54%
2004	454'394	3%
2005	525'296	16%
2006	589'563	12%

Evolution du rapport entre le nombre de policiers et la population résidente



Usage de la contrainte par la force publique

Situation au 18 janvier 2007	2002	2003	2004	2005	2006	variation 2006 / 2005
Cas d'usage de la contrainte *	1251	1227	1236	1090	1203	10.37%
- dont usage de la contrainte seule	842	730	798	710	819	15.35%
- dont usage avec intervention de médecins	396	448	387	344	345	0.29%
- dont usage avec doléances c/policiers	223	241	216	163	150	-7.98%
- dont usage avec plaintes pénales c/policiers	32	62	37	28	17	-39.29%

* Le total est inférieur à la somme des rubriques en raison des diverses combinaisons possibles.

Usage de la contrainte: principaux types d'interventions*

Situation au 18 janvier 2007	2003	2004	2005	2006	% du total
LStup	435	462	322	384	31.92%
LSEE / rupture de ban	224	234	230	408	33.92%
Opposition / violence contre fonctionnaire	486	540	374	433	35.99%
Infractions contre le patrimoine	202	212	213	253	21.03%
Total	1'227	1'236	1'090	1'203	100.00%

*Combinaisons possibles.

Plaintes pénales contre des policiers

Situation au 18 janvier 2007	2001	2002	2003	2004	2005	2006	
Plaintes classées	39	39	75	50	40	18	
Procédures en cours ou recours	0	1	4	2	7	16	
Plaintes retirées	1	1	3	2	4	0	
Condamnations	2	0	0	1	1	0	
Total des plaintes pénales contre des policiers							variation 2006 / 2005
	42	41	82	55	52	34	-34.62%