



Grippe pandémique (H1N1) 2009 à Genève

Semaine 46 (du 7 au 13 novembre 2009)

Dans le cadre de la surveillance cantonale de la grippe pandémique (H1N1) 2009, le service épidémiologie et maladies transmissibles (Direction générale de la santé, Département de l'économie et de la santé) du canton de Genève transmet chaque semaine un point de situation épidémiologique cantonal. Il présente l'évolution des différents indicateurs sur les dernières semaines. Ces indicateurs proviennent de différentes sources et ont des significations différentes :

- Les cas hospitalisés et les cas groupés de grippe pandémique (H1N1) 2009 déclarés par les médecins et les cas confirmés de grippe pandémique (H1N1) 2009 déclarés par les laboratoires sont les indicateurs fédéraux officiels (déclaration obligatoire); ces indicateurs sont spécifiques mais ils ne représentent qu'une partie des cas réels;
- Le nombre de prélèvements réalisés et le pourcentage de prélèvements positifs déclarés par les laboratoires est nécessaire à l'interprétation du nombre de tests H1N1 positifs;
- Le nombre de consultations pour grippe clinique effectuées par les médecins de SOS Médecins, par les services d'urgence et les appels à la centrale des médecins de l'AMG. Ces indicateurs reflètent l'activité clinique en lien avec des syndromes grippaux; ils sont sensibles et précoces mais peu spécifiques;
- Le nombre de décès enregistrés par l'observatoire cantonal des décès est un indicateur tardif et peu spécifique pour la grippe. Il peut être utile en cas de grippe sévère.

Situation épidémiologique en Suisse

Chiffres de la semaine en Suisse (2 - 8 nov.) :	Depuis le début de l'épidémie en Suisse :
<ul style="list-style-type: none">• 773 cas confirmés• 142 consultations dues à la grippe pour 100'000 habitants, estimées par le réseau Sentinella (seuil épidémique : 50)	<ul style="list-style-type: none">• 2'556 cas confirmés• 61 flambées* de cas• 48 hospitalisations

*Une flambée de cas signifie qu'au moins trois personnes groupées dans le temps et l'espace ont eu des symptômes grippaux.

Pour en savoir plus : <http://www.bag.admin.ch/influenza/06411/index.html?lang=fr>

Situation épidémiologique dans le canton de Genève

Chiffres de la semaine à Genève (7 - 13 nov.) :	Depuis le début de l'épidémie à Genève :
<ul style="list-style-type: none">• 429 cas confirmés• 2 flambées de cas et 12 hospitalisations	<ul style="list-style-type: none">• 874 cas confirmés• 18 flambées de cas et 29 hospitalisations

Interprétation de la situation dans le canton de Genève en semaine 46

Le nombre de cas continue d'augmenter fortement pour la troisième semaine consécutive. Il a plus que doublé cette semaine avec 429 cas confirmés. Plus de la moitié des cas (65%) concernent des enfants (< 16 ans). Le nombre de tests réalisés a été multiplié par deux (934 prélèvements) mais la proportion de tests positifs reste très élevée (45% contre 40% la semaine passée). Douze patients, dont 5 enfants, ont été hospitalisés cette semaine, aucun dans une unité de soins intensifs. Deux-tiers de ces patients présentaient des facteurs de risque. Deux nouvelles flambées de cas ont été déclarées cette semaine. D'autres flambées ont été observées, en particulier dans des écoles. L'activité médicale (mesurée au niveau des services d'urgence des HUG, des appels téléphoniques à la centrale de l'AMG et par SOS Médecins) relative à la grippe clinique a également doublé.

En résumé, la progression de la grippe pandémique est exponentielle et touche en particulier les enfants. La situation actuelle à Genève correspond à celle qui prévaut au pic de l'épidémie de la grippe saisonnière. On doit s'attendre à une augmentation des cas pendant encore plusieurs semaines et à une mise sous tension importante du système de soin, en particulier les médecins (pédiatres) et les services d'urgence.

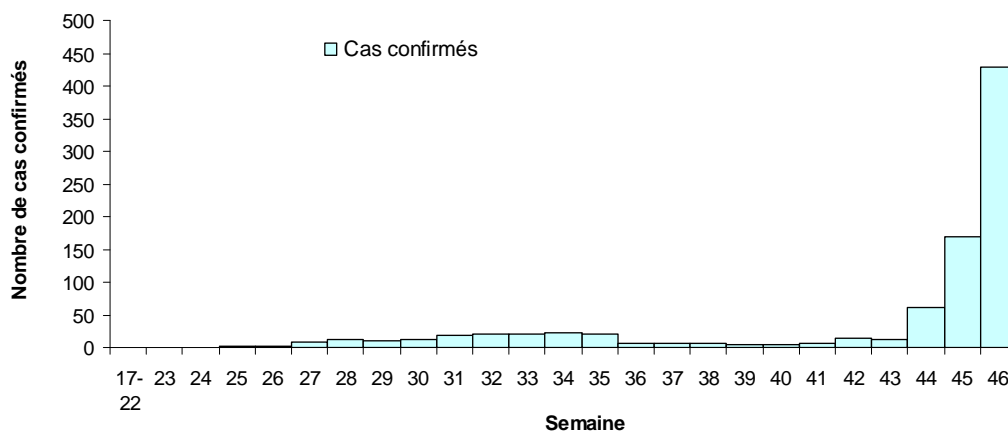
Déclarations (source : déclarations obligatoires des médecins et des laboratoires)

Cas confirmés de grippe pandémique (H1N1) 2009 hebdomadaire, canton de Genève, avril - novembre 2009

Semaine	Nb cas confirmés*	Hospitalisation	Nb cas confirmés chez les < 16 ans*	% cas confirmés chez les < 16 ans
17-22	0	0	0	0
23	1	0	0	0
24	0	0	0	0
25	2	0	0	0
26	3	0	0	0
27	8	0	0	0
28	13	0	9	69.2
29	10	0	2	20.0
30	12	0	6	50.0
31	19	0	8	42.1
32	21	1	8	38.1
33	20	1	3	15.0
34	22	0	5	22.7
35	21	0	8	38.1
36	7	0	0	0.0
37	7	0	4	57.1
38	6	0	0	0.0
39	5	0	3	60.0
40	5	0	0	0
41	6	1	2	33.3
42	14	0	2	14.3
43	13	0	7	53.8
44	61	4	28	45.9
45	169	10	105	62.1
46	429	12	278	64.8
Total	874	29	478	54.7

* toute personne avec un résultat de laboratoire positif pour le nouveau sous-type d'Influenza A (H1N1)

Cas confirmés de grippe pandémique (H1N1) 2009, canton de Genève, avril - novembre 2009 (total = 874)



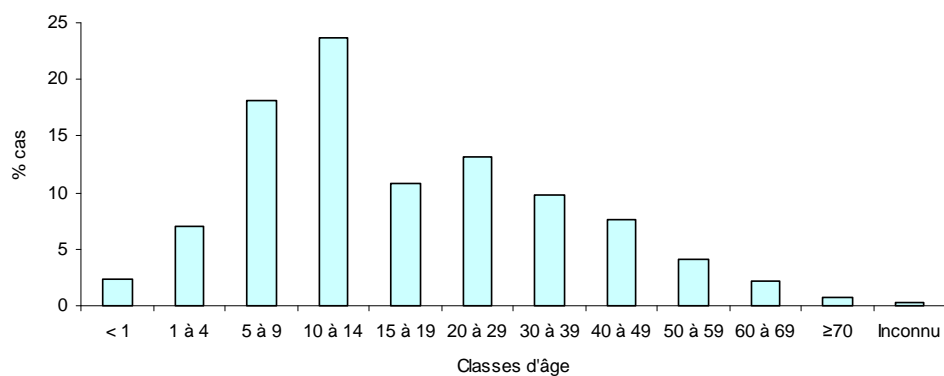
Évolution des critères de déclaration

Sem 17-26: tous les cas suspects sont testés

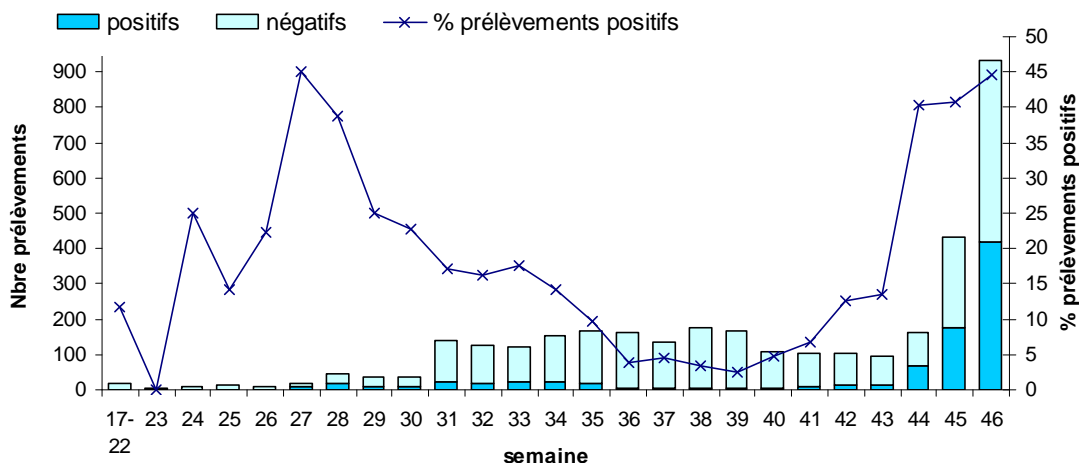
Sem 27-32: seuls les cas suspects présentant des symptômes sévères, un risque accru de complication ou ayant des contacts à risque accru de complication sont testés

Dès sem 33: les laboratoires déclarent tous les tests et les tests positifs; les médecins déclarent les cas hospitalisés et les cas groupés.

Distribution des cas confirmés de grippe pandémique (H1N1) 2009 par classe d'âge, canton de Genève, avril - novembre 2009

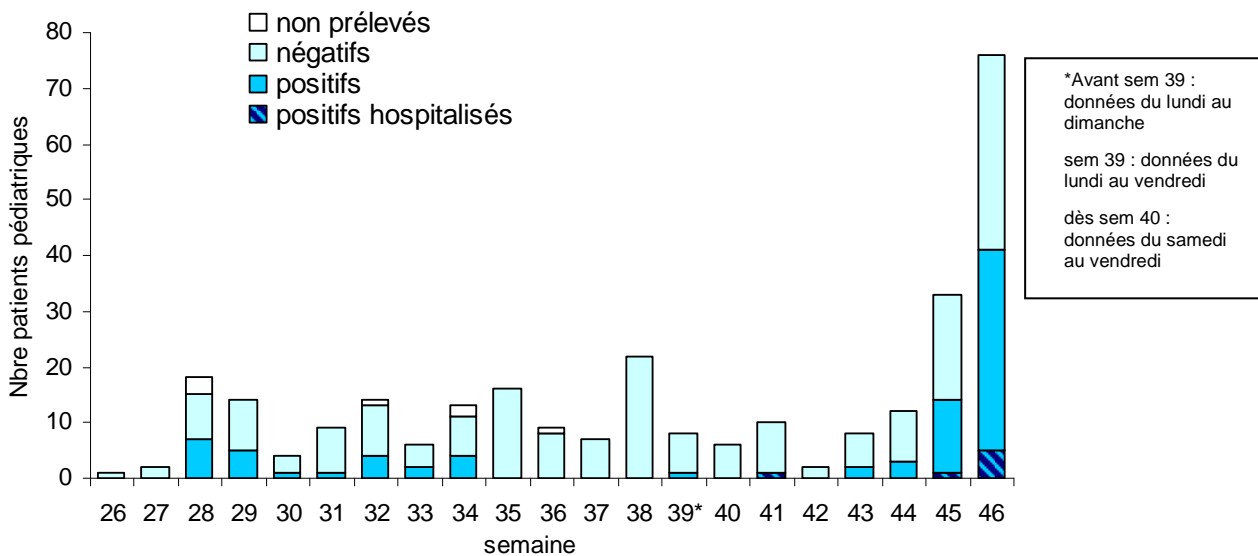


Nombre total de prélèvements, positifs et négatifs, pour la grippe pandémique (H1N1) 2009, canton de Genève, avril - novembre 2009



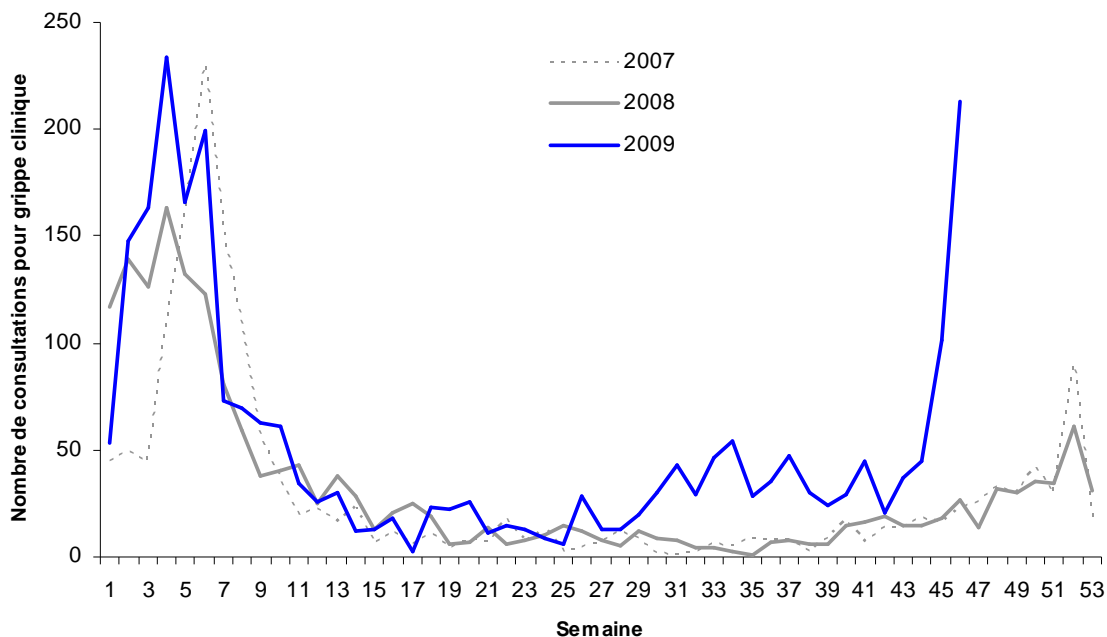
Activité en pédiatrie (source : Hôpital des Enfants, HUG)

Nombre total de patients suspects de grippe H1N1 en pédiatrie, non prélevés, prélevés avec résultats positifs et négatifs, et enfants positifs hospitalisés pour la grippe pandémique (H1N1) 2009, canton de Genève, juin - novembre 2009



Activité ambulatoire de SOS Médecins Genève

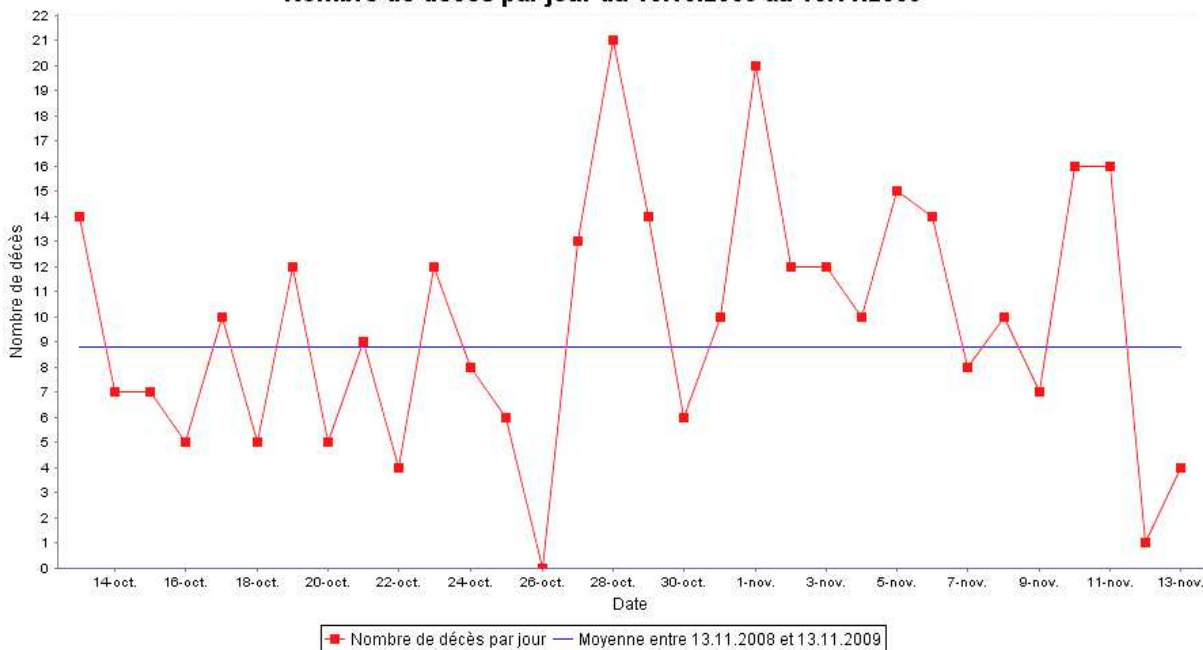
Nombre de consultations pour grippe clinique rapporté par SOS Médecins Genève, canton de Genève, 2007 - 2009



Activité des pompes funèbres (source : Observatoire cantonal des décès, DGS/DES)

Nombre de décès toutes causes confondues, canton de Genève, 2009

Nombre de décès par jour du 13.10.2009 au 13.11.2009



Remerciements : les médecins, les laboratoires, les HUG, SOS Médecins, l'AMG, la CIRE Lyon.