



Grippe pandémique (H1N1) 2009 à Genève

Semaine 53 (du 26 décembre 2009 au 1^{er} janvier 2010)

Dans le cadre de la surveillance cantonale de la grippe pandémique (H1N1) 2009, le service épidémiologie et maladies transmissibles (Direction générale de la santé, Département des affaires régionales, de l'économie et de la santé) du canton de Genève transmet chaque semaine un point de situation épidémiologique cantonal. Il présente l'évolution des différents indicateurs sur les dernières semaines. Ces indicateurs proviennent de différentes sources et ont des significations différentes :

- Les hospitalisations de cas de grippe pandémique (H1N1) 2009 déclarées par les médecins et les cas confirmés de grippe pandémique (H1N1) 2009 déclarés par les laboratoires sont les indicateurs fédéraux officiels (déclaration obligatoire); ils sont spécifiques mais ne représentent qu'une partie des cas réels;
- Le nombre de prélèvements réalisés et le pourcentage de prélèvements positifs déclarés par les laboratoires est nécessaire à l'interprétation du nombre de tests H1N1 positifs;
- Le nombre de consultations pour grippe clinique effectuées par les médecins de SOS Médecins, par les services d'urgence et les appels à la centrale des médecins de l'AMG. Ces indicateurs reflètent l'activité clinique en lien avec des syndromes grippaux; ils sont sensibles et précoces mais peu spécifiques;
- Le nombre de décès enregistrés par l'observatoire cantonal des décès est un indicateur tardif et peu spécifique pour la grippe. Il peut être utile en cas de grippe sévère.

Situation épidémiologique en Suisse

Chiffres de la semaine en Suisse (21 - 27.12): <ul style="list-style-type: none">• 418 cas confirmés• 7 hospitalisations• 241 consultations dues à une affection grippale pour 100'000 habitants, estimées par le réseau Sentinella (seuil épidémique : 50)	Depuis le début de l'épidémie en Suisse : <ul style="list-style-type: none">• 12'826 cas confirmés• 126 flambées* de cas• 430 hospitalisations dont 77 en soins intensifs• 12 décès
--	---

*Une flambée de cas signifie qu'au moins trois personnes groupées dans le temps et l'espace ont eu des symptômes grippaux.

Pour en savoir plus : <http://www.bag.admin.ch/influenza/06411/index.html?lang=fr>

Situation épidémiologique dans le canton de Genève

Chiffres de la semaine à Genève (26.12-01.01) : <ul style="list-style-type: none">• 6 cas confirmés• 1 hospitalisation non transférée en soins intensifs	Depuis le début de l'épidémie à Genève : <ul style="list-style-type: none">• 2'377 cas confirmés• 83 hospitalisations dont 14 en soins intensifs
--	--

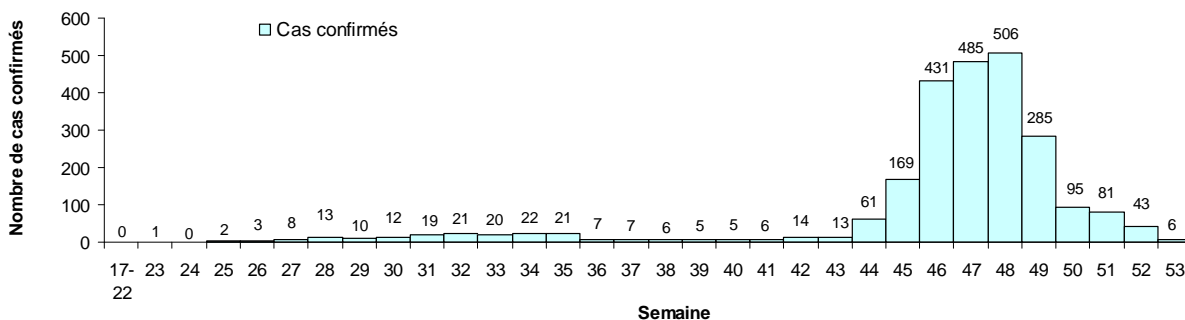
Interprétation de la situation dans le canton de Genève en semaine 53

Le nombre de cas notifiés a poursuivi son recul cette semaine avec seulement 6 cas cliniques confirmés au laboratoire, contre 43 la semaine passée. Le pourcentage de tests positifs est également en forte baisse et est passé sous la barre des 10% (9% contre 39% la semaine passée). Le nombre de cas annoncés et le pourcentage de tests positifs n'ont jamais été aussi bas depuis octobre 2009. L'activité médicale de SOS Médecins est également redescendu au niveau de cette période. Un seul patient a été hospitalisé cette semaine.

Pour la cinquième semaine consécutive, la diminution des cas, du pourcentage de tests positifs et des consultations pour syndrome grippal se poursuit. Ces éléments confirment l'épuisement de la deuxième vague épidémique (octobre-janvier 2010) dans notre canton. La prudence reste de mise car ces résultats pourraient être, au moins en partie, dus à un bais de notification lié aux congés de fin d'année. En outre, les vacances scolaires qui se termineront le 11 janvier à Genève, pourraient également avoir favorisé un ralentissement temporaire de la transmission du virus.

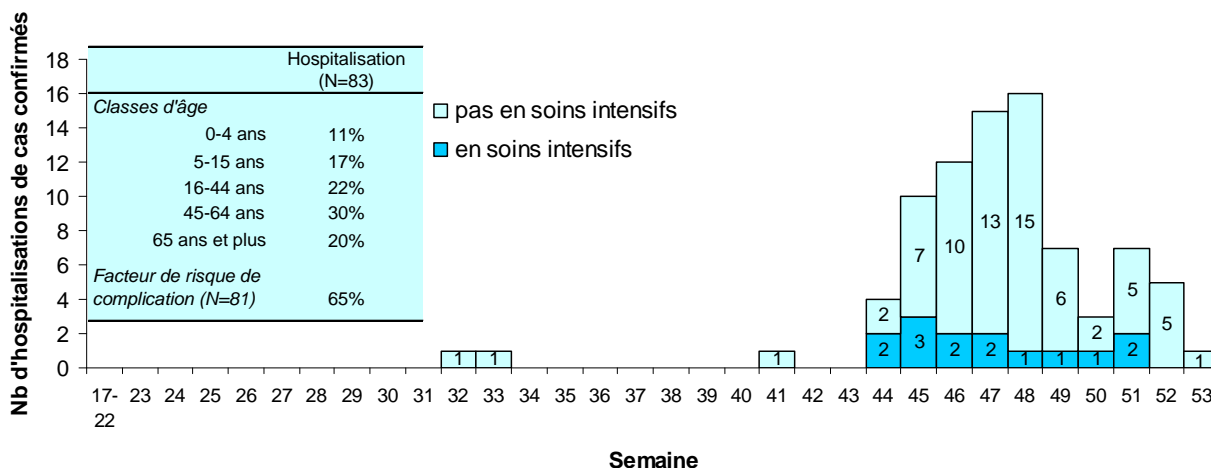
Déclarations (source : déclarations obligatoires des médecins et des laboratoires)

Cas confirmés* de grippe pandémique (H1N1) 2009 hebdomadaire, canton de Genève, avril 2009 - janvier 2010 (total = 2'377)

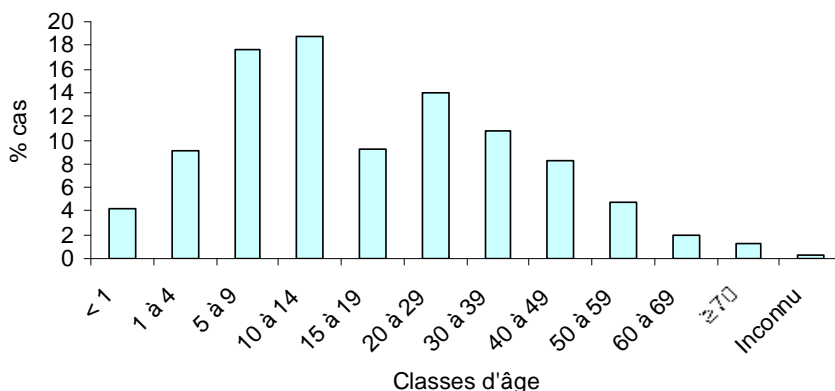


* toute personne avec un résultat de laboratoire positif pour le nouveau sous-type d'Influenza A (H1N1)

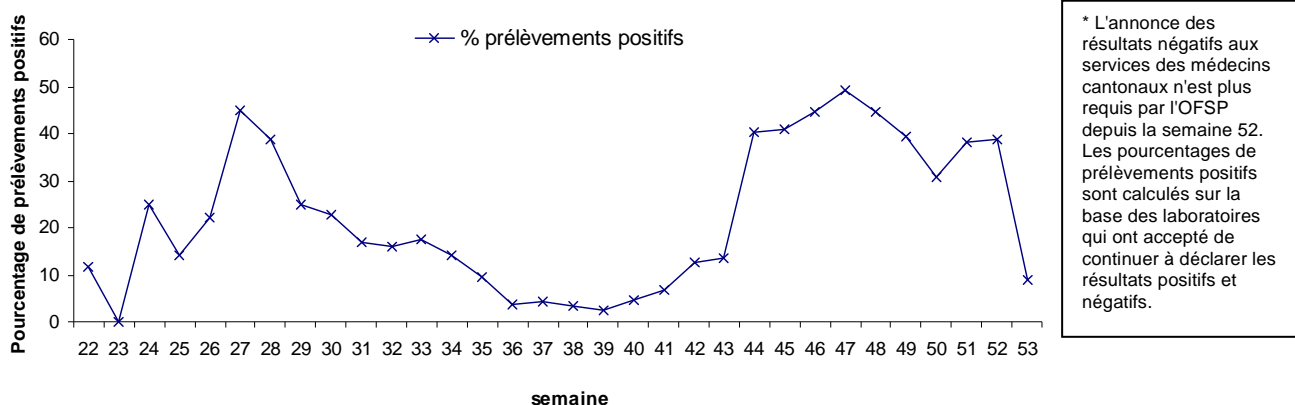
Évolution du nombre d'hospitalisations des cas confirmés, canton de Genève, avril 2009 - janvier 2010 (total = 83)



Distribution des cas confirmés de grippe pandémique (H1N1) 2009 par classe d'âge, canton de Genève, avril 2009 - janvier 2010 (total = 2'377)



Nombre total de prélèvements, positifs et négatifs, pour la grippe pandémique (H1N1) 2009, canton de Genève, avril 2009 - janvier 2010

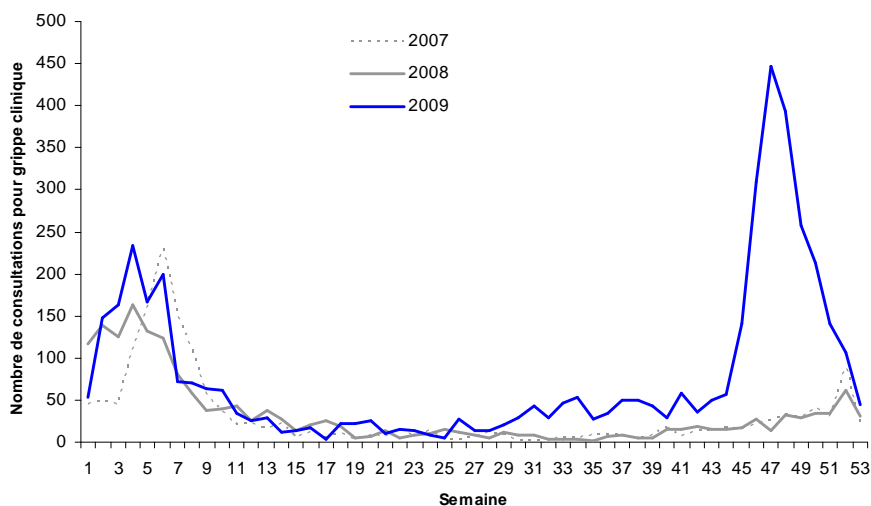


Activité en pédiatrie (source : Hôpital des Enfants, HUG)

Données non disponibles

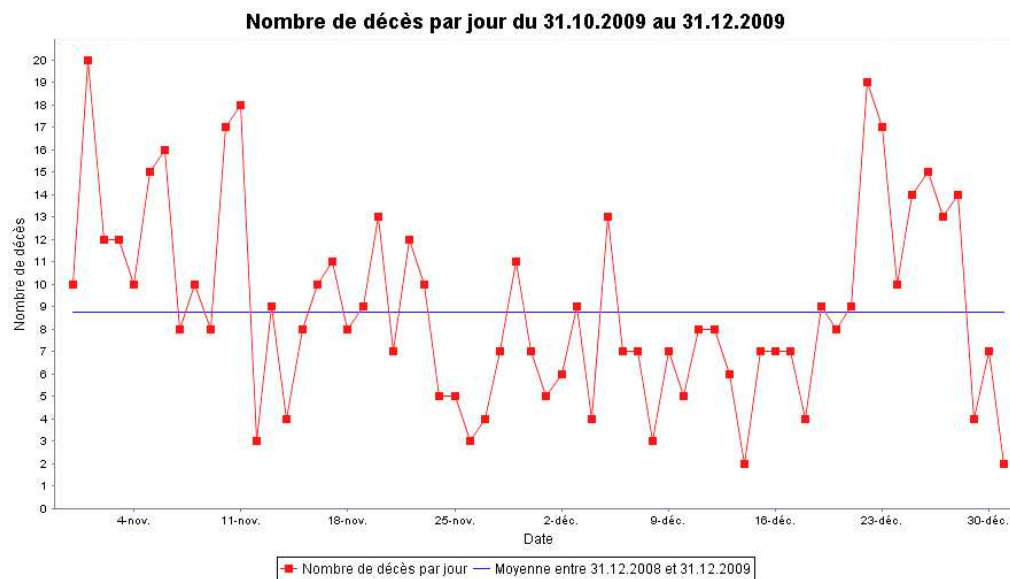
Activité ambulatoire de SOS Médecins Genève

Nombre de consultations* pour grippe clinique rapporté par SOS Médecins Genève, canton de Genève, 2007 - 2009



Situation dans les établissements scolaires publiques du canton de Genève (source: SSJ)

Non applicable (vacances)

Activité des pompes funèbres (source : Observatoire cantonal des décès, DGS/DARES)**Nombre de décès toutes causes confondues, canton de Genève, 2009**

Remerciements : les médecins, les laboratoires, les HUG, SOS Médecins, l'AMG, le SSJ, la CIRE Lyon.

J:\DES\Pandemie\4.4.1.2 Presentations du DES\Archives rapports épidémiologiques\point_épidémio_H1N1_2009_sem53.doc